



ROMÂNĂ

LG G2 Manual de inițiere rapidă

Do you know* vă prezintă noile caracteristici cheie ale modelului G2. Acesta este disponibil prin telefon:

1. Din ecranul principal, glisați spre dreapta până când vedeți ecranul Do you know.
2. Atingeți ecranul **Do you know** și fiecare caracteristică pe care doriți să o cunoașteți.

* Este necesară conexiunea de date.

** Pentru a ascunde ecranul Do you know, atingeți > > **Setări ecran principal** > debifați **Do you know?**.

CE01680

www.lg.com

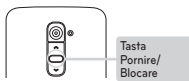
Pentru a descărca ultima versiune completă a ghidului de utilizare, accesați www.lg.com de pe PC sau laptop.

MBM64396648 (1.0)

Configurare

Când porniți telefonul pentru prima dată, veți fi ghidat printr-o serie de pași esențiali pentru a configura setările telefonului.

Pornirea telefonului Încărcarea telefonului



Apăsați și țineți apăsată tasta **pornire/blocare** pentru câteva secunde.



- Portul de încărcare se află pe partea inferioară a telefonului.
- Inserați un capăt al cablului de încărcare în telefon și conectați celălalt capăt la o priză electrică.
- Pentru a maximiza durata de viață a bateriei, asigurați-vă că aceasta este complet încărcată înainte de a o utiliza pentru prima dată.

SFAT! Dacă telefonul este blocat și nu funcționează, mențineți apăsată tasta Pornire/Blocare timp de 10 secunde pentru a-l opri.

AVERTISMENT! Folosiți doar încărcătoare, baterii și cabluri LG autorizate. Dacă utilizați cabluri sau încărcătoare neautorizate, acestea pot cauza încetinirea încărcării bateriei sau pot genera mesajul pop up cu privire la întârzierea încărcării. De asemenea, încărcătoarele sau cablurile neautorizate pot cauza explozia bateriei sau deteriorarea dispozitivului, care nu sunt acoperite de garanție.

Instrucțiuni pentru utilizarea sigură și eficientă

- Lichidul din telefonul ud schimbă culoarea etichetei de identificare din interior. Deteriorarea dispozitivului ca rezultat al expunerii la lichide nu este acoperită de garanție.

Utilizarea eficientă a telefonului

Dispozitivele electronice

- Toate telefoanele mobile pot recepționa interferențe, ce pot afecta funcționarea altor aparate.
- Nu utilizați telefonul mobil în apropierea echipamentelor medicale, fără a solicita permisiunea. Evitați să așezați telefonul peste stimulatoarele cardiace, de exemplu în buzunarul de la piept.
 - Anumite aparate auditive pot fi afectate de funcționarea telefoanelor mobile.
 - Interferențe minore pot afecta funcționarea televizoarelor, radiourilor, computerelor etc.
 - Utilizați telefonul la temperaturi cuprinse între 0°C și 40°C, dacă este posibil. Expunerea telefonului dvs. la temperaturi extrem de scăzute sau ridicate poate cauza deteriorarea, defecțiunea sau chiar explozia.

Siguranța la volan

- Consultați legislația și reglementările pentru utilizarea telefonului mobil la volan.
- Nu utilizați un telefon care trebuie ținut în mână atunci când conduceți.
 - Acordați șofatului atenție maximă.
 - Leșiți de pe șosea și parcați înainte de a apela sau a răspunde la un apel telefonic, în cazul în care circumstanțele necesită acest lucru.
 - Energia frecvențelor radio poate afecta anumite sisteme electronice din vehiculul dvs. motorizat, cum ar fi sistemul audio sau echipamentele de siguranță.
 - Dacă vehiculul este echipat cu airbaguri, nu blocați, cu aparate instalate sau cu aparate wireless portabile, locul în care acestea sunt amplasate. Acesta poate determina nefuncționarea airbagului sau poate provoca vătămări grave datorită performanțelor reduse.
 - Dacă ascultați muzică pe stradă, asigurați-vă că volumul este reglat la un nivel rezonabil care să vă permită să auziți ceea ce se întâmplă în jur. Acest lucru este deosebit de important atunci când vă aflați în apropierea drumurilor.

Reglementări și siguranță

Mergeți la „**Setări de sistem** > **Despre telefon** > **Reglementare și siguranță**” pentru a obține informații privind siguranța și reglementările aplicabile.

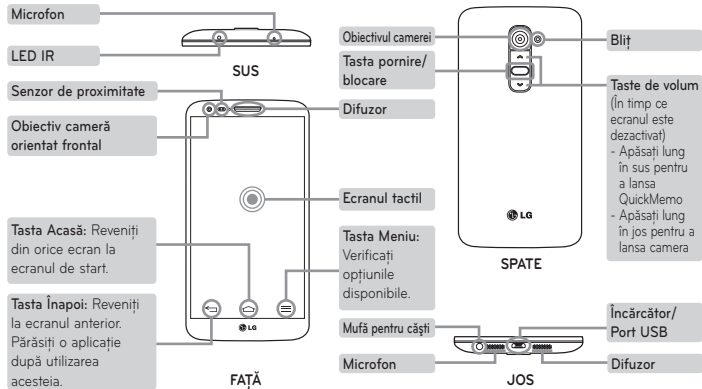
Observație: Software Open Source

Pentru a obține codul sursă corespunzător sub licența GPL, LGPL, MPL și alte licențe open source, vă rugăm vizitați <http://opensource.lge.com/>
Toți termenii licenței, declinările de responsabilitate și înștiințările la care se face referire sunt disponibile pentru a fi descărcate alături de codul sursă.

Pentru informații privind conformitatea acestui produs, contactați biroul nostru:

LG Electronics Inc.
EU Representative, Krijgsman 1,
1186 DM Amstelveen, The Netherlands

Prezentare



Instrucțiuni pentru utilizarea sigură și eficientă

Citiți aceste instrucțiuni simple de utilizare. Nerespectarea acestor instrucțiuni de utilizare poate fi periculoasă sau ilegală.

Expunerea la radiofrecvențe

Informații privind expunerea la radiofrecvențe și rata de absorbție specifică (SAR).

- Acest model de telefon mobil **LG G2** a fost creat astfel încât să fie în conformitate cu cerințele de securitate aplicabile privind expunerea la unde radio. Aceste cerințe au la bază instrucțiuni științifice, care includ marje de siguranță, menite să garanteze siguranța tuturor persoanelor, indiferent de vârsta și de starea de sănătate a acestora.
- Instrucțiunile privind expunerea la undele radio utilizează o unitate de măsură cunoscută sub numele de "rată de absorbție specifică" sau SAR. Testele SAR sunt efectuate utilizând metode standardizate, cu telefonul transmitând la cel mai ridicat nivel de putere, în toate benzile de frecvență utilizate.
 - Deși pot exista diferențe între nivelurile SAR ale diferitelor modele de telefoane LG, vă asigurăm că toate modelele sunt concepute pentru a respecta toate instrucțiunile privitoare la expunerea la unde radio.
 - Limita SAR recomandată de Comisia Internațională pentru Protecția împotriva Radiațiilor Neionizante (ICNIRP) este de 2 W/kg calculată ca valoare medie pe 10 g de țesut.

- Cea mai ridicată valoare SAR pentru acest model de telefon la testarea telefonului este de 0,409 W/kg (10 g), iar cea pentru purtarea pe corp este de 0,470 W/kg (10 g).
- Acest dispozitiv respectă normele de expunere RF când este utilizat fie în poziție normală, la ureche, fie poziționat la o distanță de cel puțin 1,5 cm față de corp. Când se utilizează un toc, o clemă de curea sau un suport pentru utilizare pe corp, acest accesoriu nu trebuie să conțină metale și trebuie să poziționeze produsul la o distanță de cel puțin 1,5 cm față de corp. Pentru a transmite fișiere de date sau mesaje, acest dispozitiv necesită o conexiune de rețea bună. În anumite cazuri, transmisia fișierelor de date sau a mesajelor poate întârzia până la apariția unei astfel de conexiuni disponibile. Asigurați-vă că sunt respectate instrucțiunile referitoare la distanța de separare de mai sus până la finalizarea transmisiei.

Îngrijirea și întreținerea produsului

AVERTISMENT Pentru acest model specific de telefon, folosiți doar baterii, încărcătoare și accesorii autorizate. Utilizarea altor tipuri poate anula orice aprobare sau garanție a telefonului și poate fi periculoasă.

Instrucțiuni pentru utilizarea sigură și eficientă

Evitarea afectării auzului

- AVERTISMENT** Pentru a evita afectarea auzului, nu ascultați la volum ridicat pentru perioade îndelungate de timp.
- Auzul vă poate fi afectat dacă vă expuneți perioade lungi de timp la sunete puternice. De aceea, vă recomandăm să nu porniți și să nu opriți telefonul în apropierea urechii. De asemenea, vă recomandăm să setați volumul muzicii ascultate și pe cel al apelurilor la un nivel rezonabil.
- Atunci când utilizați căștile, reduceți volumul dacă nu puteți auzi persoanele care vorbesc lângă dvs. sau dacă persoana care stă lângă dvs. poate auzi ceea ce ascultați.

NOTĂ: Presiunea acustică excesivă din căștile auriculare și din căștile stereo poate cauza pierderea auzului.

Componentele din sticlă

Unele componente ale dispozitivului dvs. mobil sunt din sticlă. Această sticlă se poate sparge dacă scăpați dispozitivul mobil pe o suprafață dură sau dacă este supus unui impact serios. Dacă sticla se sparge, nu o atingeți și nu încercați să o mișcați din loc. Nu utilizați dispozitivul mobil înainte ca sticla să fie înlocuită de un furnizor de servicii autorizat.

Zone cu explozii controlate

Nu utilizați telefonul în timpul detonării materialelor explozive. Respectați restricțiile și eventualele reglementări sau reguli care se aplică în astfel de locuri.

Medii cu potențial explozibil

- Verwenden Sie das Telefon nicht in der Nähe von Kraftstoffen oder anderen explosiven Materialien. Verwenden Sie das Telefon nicht in einem Bereich, in dem explosive Stoffe verwendet werden.
- Nu utilizați telefonul la un punct de alimentare cu combustibil.
- Nu utilizați telefonul în apropierea combustibililor sau a altor substanțe chimice.
- Nu transportați și nu depozitați gaz, lichide inflamabile sau explozibile în compartimentul vehiculului unde se află telefonul mobil sau accesoriile acestuia.

Instrucțiuni pentru utilizarea sigură și eficientă

Informații generale

<Centrul de informații pentru clienți LG>

+40-31-2283542

* Asigurați-vă că numărul este corect înainte de a apela.

Wi-Fi (WLAN)

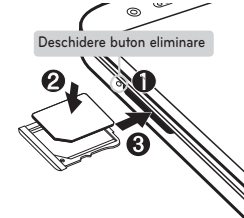
Acest echipament poate fi folosit în toate țările europene.

Banda de 5150 - 5350 MHz este restricționată numai pentru utilizarea în interior.

Configurare

Înainte de a începe să utilizați telefonul, este necesar să introduceți cardul micro-USIM.

Instalarea cardului micro-USIM



Butonul de eliminare este o deschidere mică și rotundă deasupra compartimentului cartei. Pentru a instala un card micro-USIM nou:

1. Introduceți capacul posterior. Introduceți dispozitivul de ejectare micro-USIM primit împreună cu telefonul (sau un ac subțire) în deschiderea butonului de ejectare și împingeți ferm dar cu atenție până când iese.
2. Scoateți compartimentul cardului și așezați cardul micro-USIM în interior, cu contactele în afară și cu colțul țesut spre dreapta. Există o singură posibilitate de a fixa confortabil cartea în compartiment.
3. Repoziționați cu grijă compartimentul în slot și împingeți-l cu grijă înapoi în aplicație.

NOTĂ: Asigurați-vă că zona contactelor de aur de pe cartelă este orientată în jos.

Instrucțiuni pentru utilizarea sigură și eficientă

- Nu dezasamblați această unitate. Dacă sunt necesare reparații, duceți aparatul la o unitate de service calificat.
- Reparațiile în garanție, la alegerea LG, pot include piese sau plăci de schimb care sunt noi sau recondiționate, cu condiția ca acestea să aibă aceeași funcționalitate ca piesele care sunt înlocuite.
- Nu țineți telefonul în apropierea echipamentelor electrice, cum ar fi televizorul, radioul sau computerul.
- Aparatul nu trebuie ținut lângă surse de căldură, cum ar fi radiatoarele sau echipamentele de gătit.
- Nu scăpați aparatul din mână.
- Nu sunați aparatul la vibrații mecanice sau șocuri.
- Închideți telefonul în orice zonă unde există reguli speciale. De exemplu, nu folosiți telefonul în spitale deoarece poate afecta echipamentele medicale din zonă.
- Nu manevrați telefonul dacă aveți mâinile ude, în timp ce telefonul se încarcă. Poate cauza un șoc electric care ar putea afecta serios telefonul.
- Nu încărcați telefonul în apropierea materialelor inflamabile, deoarece telefonul se poate încinge și poate crea pericol de incendiu.
- Folosiți o lavetă uscată pentru a curăța exteriorul aparatului (nu utilizați solvenți cum ar fi benzen, diluant sau alcool).
- Nu încărcați telefonul când se află pe un material moale.

- Telefonul trebuie încărcat într-un spațiu bine ventilat.
- Nu sunați aparatul la fum excesiv sau la praf.
- Nu țineți telefonul în apropierea cardurilor de credit sau a cartelelor magnetice de transport, deoarece acesta poate afecta informațiile stocate pe benzile magnetice ale acestora.
- Nu atingeți ecranul cu un obiect ascuțit deoarece acesta poate deteriora telefonul.
- Nu expuneți telefonul la lichide și umezeală.
- Accesorii, precum căștile, trebuie utilizate cu grijă. Nu atingeți antena înutil.
- Nu utilizați, nu atingeți și nu încercați să eliminați sau să reparați geamul spart, cobozi sau crăpături. Deteriorarea afișajului din sticlă din cauza abuzului sau a utilizării greșite nu este acoperită de garanție.
- Telefonul dvs. este un dispozitiv electronic care generează căldură în timpul funcționării normale. Contactul direct, extrem de îndelungat cu pielea, în absența unei ventilații adecvate, poate provoca disconfort sau arsuri minore. Prin urmare, manevrați cu grijă telefonul în timpul întrebuințării sau imediat după întrebuințare.
- Dacă telefonul se udă, deconectați-l imediat pentru a-l lăsa să se usuce complet. Nu încercați să accelerați procesul de uscare cu o sursă externă de încălzire, precum un cuptor, cuptor cu microunde sau uscător de păr.

Instrucțiuni pentru utilizarea sigură și eficientă

În aeronave

- Dispozitivele fără fir pot provoca interferențe în aeronave.
- Închideți telefonul mobil înainte de imbarcarea într-o aeronavă.
- Nu utilizați telefonul la sol fără a avea permisiunea echipajului.

Copiii

Păstrați telefonul la loc sigur, astfel încât să nu fie la îndemâna copiilor. Aparatul conține componente de mici dimensiuni care pot fi detașate și înghițite, putând cauza accidente prin sufocare.

Apeluri de urgență

Este posibil ca apelurile de urgență să nu fie disponibile pentru toate rețelele de telefonie mobilă. De aceea, nu trebuie să depindeți nicodată numai de telefonul dvs. pentru efectuarea apelurilor de urgență. Consultați furnizorul de servicii local.



Casarea aparaturii dvs. vechi

- 1 Toate echipamentele electrice și electronice nu trebuie aruncate utilizând fluxul deșeurilor menajere, ci depozitate la puncte de colectare, instituite de către autoritățile locale sau guvernamentale.
- 2 Eliminarea corectă a aparatului dvs. vechi vă ajută la prevenirea potențialelor consecințe negative asupra mediului înconjurător și a sănătății populației.
- 3 Pentru informații suplimentare despre eliminarea aparatului dvs. vechi, contactați consiliul local, serviciile de salubritate sau magazinul de unde ați achiziționat produsul.



Casarea bateriilor uzate/acumulatorilor uzați

- 1 Acest simbol poate fi combinat cu simbolurile chimice ale mercurului (Hg), cadmiului (Cd) sau plumbului (Pb) în cazul în care bateria conține peste 0,0005 % mercur, 0,002 % cadmiu sau 0,004 % plumb.
- 2 Toate bateriile/roți acumulatorii trebuie eliminate/eliminate separat de fluxul deșeurilor menajere, prin intermediul punctelor de colectare desemnate de către guvern sau de către autoritățile locale.
- 3 Eliminarea corectă a bateriilor/acumulatorilor dvs. vechi vă ajută la prevenirea potențialelor consecințe negative asupra mediului înconjurător, sănătății animalelor și populației.
- 4 Pentru informații suplimentare privind casarea bateriilor/acumulatorilor dvs. vechi, vă rugăm să contactați consiliul local, serviciile de salubritate sau magazinul de unde ați achiziționat produsul.

LG G2 Quick start guide

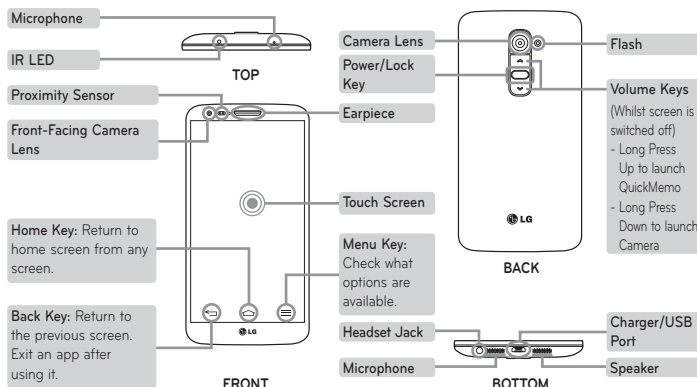
Do you know* introduces you to the new key features of G2. This is available on the phone:
 1. From the Home screen, swipe left until you see Do you know screen.
 2. Tap the Do you know screen and tap each feature to get to know.
 ** Requires data connection.
 ** To hide the Do you know screen, tap > > Home screen setting > uncheck Do you know?.

CE0168



To download the latest full version of the user guide, go to www.lg.com on your PC or laptop.

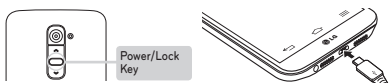
Overview



Setup (continued)

When you first turn on the phone, you will be guided through a series of essential steps to configure the phone settings.

Turning on the phone Charging the phone



Press and hold the **Power/Lock** key for a couple of seconds.

- The charging port is at the bottom of the phone.
- Insert one end of the charging cable into the phone and plug the other end into an electrical socket.
- To maximize the battery lifetime, ensure that the battery is fully charged before you use it for the first time.

TIP! If the phone is locked and does not work, press and hold the Power/Lock key for 10 seconds to turn it off.

WARNING! Use only LG-approved chargers, batteries, and cables. When using unapproved chargers or cables, it may cause battery charging slowly or pop up the message regarding slow charging. Or, unapproved chargers or cables can cause the battery to explode or damage the device, which are not covered by the warranty.

Guidelines for safe and efficient use (continued)

- If your phone gets wet, immediately unplug it to dry off completely. Do not attempt to accelerate the drying process with an external heating source, such as an oven, microwave or hair dryer.
- The liquid in your wet phone, changes the color of the product label inside your phone. Damage to your device as a result of exposure to liquid is not covered under your warranty.

Efficient phone operation

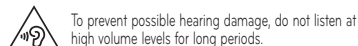
Electronics devices

- All mobile phones may receive interference, which could affect performance.
- Do not use your mobile phone near medical equipment without requesting permission. Avoid placing the phone over pacemakers, for example, in your breast pocket.
 - Some hearing aids might be disturbed by mobile phones.
 - Minor interference may affect TVs, radios, PCs etc.
 - Use your phone in temperatures between 0°C and 40°C, if possible. Exposing your phone to extremely low or high temperatures may result in damage, malfunction, or even explosion.

Road safety

- Check the laws and regulations on the use of mobile phones in the area when you drive.
- Do not use a hand-held phone while driving.
 - Give full attention to driving.
 - Pull off the road and park before making or answering a call if driving conditions so require.
 - RF energy may affect some electronic systems in your vehicle such as car stereos and safety equipment.
 - When your vehicle is equipped with an air bag, do not obstruct with installed or portable wireless equipment. It can cause the air bag to fail or cause serious injury due to improper performance.
 - If you are listening to music whilst out and about, please ensure that the volume is at a reasonable level so that you are aware of your surroundings. This is of particular importance when near roads.

Avoid damage to your hearing



Guidelines for safe and efficient use (continued)

DECLARATION OF CONFORMITY

Hereby, **LG Electronics** declares that this **LG-D802** product is in compliance with the essential requirements and other relevant provisions of Directive **1999/5/EC**. A copy of the Declaration of Conformity can be found at <http://www.lg.com/global/declaration>

Regulatory and Safety

Go to **"System settings > About phone > Regulatory and Safety"** to get regulatory and safety information

Notice: Open Source Software

To obtain the corresponding source code under GPL, LGPL, MPL and other open source licences, please visit <http://opensource.lge.com/>
 All referred licence terms, disclaimers and notices are available for download with the source code.

Contact office for compliance of this product:

LG Electronics Inc.
 EU Representative, Krijgsman 1,
 1186 DM Amstelveen, The Netherlands

Guidelines for safe and efficient use

Please read these simple guidelines. Not following these guidelines may be dangerous or illegal.

Exposure to radio frequency energy

Radio wave exposure and Specific Absorption Rate (SAR) information.

- This mobile phone model **LG G2** has been designed to comply with applicable safety requirements for exposure to radio waves. These requirements are based on scientific guidelines that include safety margins designed to assure the safety of all persons, regardless of age and health.
- The radio wave exposure guidelines employ a unit of measurement known as the Specific Absorption Rate, or SAR. Tests for SAR are conducted using standardised methods with the phone transmitting at its highest certified power level in all used frequency bands.
 - While there may be differences between the SAR levels of various LG phone models, they are all designed to meet the relevant guidelines for exposure to radio waves.
 - The SAR limit recommended by the International Commission on Non-Ionizing Radiation Protection (ICNIRP) is 2 W/kg averaged over 10 g of tissue.

- The highest SAR value for this model phone tested for use at the ear is 0.409 W/kg (10 g) and when worn on the body is 0.470 W/kg (10 g).
- This device meets RF exposure guidelines when used either in the normal use position against the ear or when positioned at least 1.5 cm away from the body. When a carry case, belt clip or holder is used for body-worn operation, it should not contain metal and should position the product at least 1.5 cm away from your body. In order to transmit data files or messages, this device requires a quality connection to the network. In some cases, transmission of data files or messages may be delayed until such a connection is available. Ensure the above separation distance instructions are followed until the transmission is completed.

Product care and maintenance

WARNING! Only use batteries, chargers and accessories approved for use with this particular phone model. The use of any other types may invalidate any approval or warranty applying to the phone and may be dangerous.

Guidelines for safe and efficient use (continued)

Damage to your hearing can occur if you are exposed to loud sound for long periods of time. We therefore recommend that you do not turn on or off the handset close to your ear. We also recommend that music and call volumes are set to a reasonable level.

- When using headphones, turn the volume down if you cannot hear the people speaking near you, or if the person sitting next to you can hear what you are listening to.

NOTE: Excessive sound pressure from earphones and headphones can cause hearing loss.

Glass Parts

Some parts of your mobile device are made of glass. This glass could break if your mobile device is dropped on a hard surface or receives a substantial impact. If the glass breaks, do not touch or attempt to remove it. Stop using your mobile device until the glass is replaced by an authorised service provider.

Blasting area

Do not use the phone where blasting is in progress. Observe restrictions and follow any regulations or rules.

Guidelines for safe and efficient use (continued)

NOTE:

- Screen displays and illustrations may differ from those you see on actual phone.
- Some of the contents in this guide may differ from your phone depending on the software of the phone or your service provider. All information in this document is subject to change without notice.
- Always use genuine LG accessories. Failure to do this may void your warranty.
- Available accessories may vary depending on your region, country or service provider.
- Some features and service may vary by region, phone, service provider and software version.

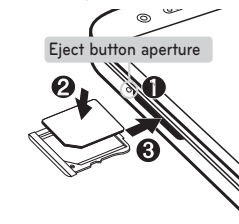
Wi-Fi (WLAN)

This equipment may be operated in all European countries.
 The 5150 - 5350 MHz band is restricted to indoor use only.

Setup

Before you start using the phone, you need to insert the micro-USIM card.

Installing the micro-USIM card



The eject button is a small round aperture just above the tray door. To install a new micro-USIM card:

- Insert the micro-USIM ejection tool that comes with the phone (or a thin pin) into the eject button aperture, and push firmly but gently until the tray pops out.
- Remove the tray and place the micro-USIM card inside it, with the contacts out and the angled corner to the right. There is only one possible way to fit the card snugly into the tray.
- Carefully reposition the tray in the slot and push it gently back into the phone.

TIP! Make sure the gold contact area on the card is facing downwards.

Guidelines for safe and efficient use (continued)

- Do not disassemble this unit. Take it to a qualified service technician when repair work is required.
- Repairs under warranty, at LG's discretion, may include replacement parts or boards that are either new or reconditioned, provided that they have functionality equal to that of the parts being replaced.
- Keep away from electrical appliances such as TVs, radios and personal computers.
- The unit should be kept away from heat sources such as radiators or cookers.
- Do not drop.
- Do not subject this unit to mechanical vibration or shock.
- Switch off the phone in any area where you are required to by special regulations. For example, do not use your phone in hospitals as it may affect sensitive medical equipment.
- Do not handle the phone with wet hands while it is being charged. It may cause an electric shock and can seriously damage your phone.
- Do not charge a handset near flammable material as the handset can become hot and create a fire hazard.
- Use a dry cloth to clean the exterior of the unit (do not use solvents such as benzene, thinner or alcohol).
- Do not charge the phone when it is on soft furnishings.
- The phone should be charged in a well ventilated area.
- Do not subject this unit to excessive smoke or dust.
- Do not keep the phone next to credit cards or transport tickets; it can affect the information on the magnetic strips.
- Do not tap the screen with a sharp object as it may damage the phone.
- Do not expose the phone to liquid or moisture.
- Use accessories like earphones cautiously. Do not touch the antenna unnecessarily.
- Do not use, touch or attempt to remove or fix broken, chipped or cracked glass. Damage to the glass display due to abuse or misuse is not covered under the warranty.
- Your phone is an electronic device that generates heat during normal operation. Extremely prolonged, direct skin contact in the absence of adequate ventilation may result in discomfort or minor burns. Therefore, use care when handling your phone during or immediately after operation.

Guidelines for safe and efficient use (continued)

Battery information and care

- You do not need to completely discharge the battery before recharging. Unlike other battery systems, there is no memory effect that could compromise the battery's performance.
- Use only LG batteries and chargers. LG chargers are designed to maximize the battery life.
- Do not disassemble or short-circuit the battery.
- Replace the battery when it no longer provides acceptable performance. The battery pack may be recharged hundreds of times before it needs replacing.
- Recharge the battery if it has not been used for a long time to maximize usability.
- Do not expose the battery charger to direct sunlight or use it in high humidity, such as in the bathroom.
- Do not leave the battery in hot or cold places, as this may deteriorate battery performance.
- There is risk of explosion if the battery is replaced with an incorrect type.

- Dispose of used batteries according to the manufacturer's instructions. Please recycle when possible. Do not dispose as household waste.
- If you need to replace the battery, take it to the nearest authorised LG Electronics service point or dealer for assistance.
- Always unplug the charger from the wall socket after the phone is fully charged to save unnecessary power consumption of the charger.
- Actual battery life will depend on network configuration, product settings, usage patterns, battery and environmental conditions.
- Make sure that no sharp-edged items such as animal's teeth or nails, come into contact with the battery. This could cause a fire.
- For your safety, do not remove the battery incorporated in the product.

Disposal of your old appliance

- All electrical and electronic products should be disposed of separately from the municipal waste stream via designated collection facilities appointed by the government or the local authorities.
- The correct disposal of your old appliance will help prevent potential negative consequences for the environment and human health.
- For more detailed information about disposal of your old appliance, please contact your city office, waste disposal service or the shop where you purchased the product.

Disposal of waste batteries/accumulators

- This symbol may be combined with chemical symbols for mercury (Hg), cadmium (Cd) or lead (Pb) if the battery contains more than 0.0005% of mercury, 0.002% of cadmium or 0.004% of lead.
- All batteries/accumulators should be disposed separately from the municipal waste stream via designated collection facilities appointed by the government or the local authorities.
- The correct disposal of your old batteries/accumulators will help to prevent potential negative consequences for the environment, animal and human health.
- For more detailed information about disposal of your old batteries/accumulators, please contact your city office, waste disposal service or the shop where you purchased the product.