

ITALIANO



**LG**

Life's Good

**LG G** *Watch*

Guida rapida di avvio

CUSTOMER CARE



**199600044**

Per conoscere gli orari di apertura e i relativi costi ti invitiamo a visitare il sito di LG Italia [www.lg.com/it](http://www.lg.com/it)



**CE0168**

MBM64636319 (1.0)

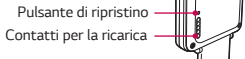
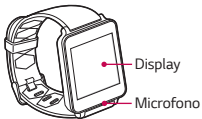


## Sommario

Panoramica.....	2
Caricare G Watch.....	3
Suggerimenti per la base di ricarica.....	4
Spegnere o accendere G Watch.....	6
Associazione e connessione.....	7
Informazioni di sicurezza.....	9

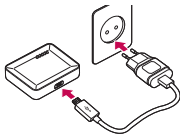
Per informazioni più dettagliate, visitare il sito Web  
[www.lg.com](http://www.lg.com).

# Panoramica

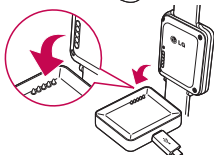


# Caricare G Watch

1.



2.



# Suggerimenti per la base di ricarica

## **Per fissare la base di ricarica**

1. Rimuovere la pellicola che si trova sul lato posteriore della base di ricarica.
2. Posizionare la base di ricarica su una superficie piana, asciutta e pulita. La base aderisce immediatamente senza dover esercitare alcuna pressione.

## **Per rimuovere la base di ricarica**

Sollevarne un angolo molto lentamente e delicatamente. Eseguire questa operazione con calma. Se si rimuove completamente la base in una sola operazione, senza prima sollevare un angolo, si rischia di danneggiare la base o la superficie su cui è fissata.

## Note

- Nel rimuovere la base, non sottoporla ad alcuna torsione. Potrebbe risultarne danneggiata.
- Per mantenere la base saldamente fissata, pulirla di tanto in tanto con un panno. Non utilizzare solventi, alcool o detergenti.
- Quando si trasporta la base in una borsa, gli oggetti potrebbero attaccarsi alla parte adesiva della base e danneggiarsi.

Le informazioni fornite nella presente guida possono variare a seconda del software del prodotto in uso o delle impostazioni del provider di servizi. Tutte le informazioni contenute in questo documento sono soggette a modifiche senza preavviso.

# Spegnere o accendere G Watch

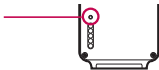
Collegare la base di ricarica a una presa di corrente e posizionare G Watch su di essa. Il dispositivo verrà acceso automaticamente.

Per spegnere, aprire  **Impostazioni**, e selezionare  **Spegni**.

## **Reset**

Se l'orologio non funziona correttamente, premere il pulsante di ripristino con l'estremità di una graffetta per riavviare.

Per eseguire il ripristino,  
premere il pulsante per 8  
secondi.



# Associazione e connessione

G Watch può essere associato a qualsiasi telefono o tablet con Android 4.3 e versioni superiori in esecuzione.

1. Scaricare l'app Android Wear da Google Play e installarla sul telefono.
2. Toccare l'app Android Wear per avviarla.
3. Verificare che la funzione Bluetooth telefono o sul tablet in uso sia attivata.
4. Toccare il nome del modello G Watch, quindi toccare **Associazione**.



## Note

La prima volta che si associa G Watch potrebbero essere necessari dai 5 ai 10 minuti per la procedura iniziale. Il tempo necessario varia a seconda delle condizioni della rete.

Per iniziare, scarica l'app  
**Android Wear** dal Google  
Play Store.

Google



# Informazioni di sicurezza

Prima di accendere il prodotto, leggere le informazioni di sicurezza di base fornite nel presente documento.

## Sicurezza generale e gestione

Quando si usa il prodotto, è bene attenersi alle seguenti linee guida di buon senso.

### L'ambiente

- **Temperature operative sicure:** usare e conservare il prodotto a temperature comprese tra 0 e 40 °C, se possibile. L'esposizione del prodotto a temperature estremamente alte o basse può causare danni, malfunzionamenti o perfino esplosioni.
- **Durante la guida:** l'attenzione alla guida è la prima responsabilità. L'uso di dispositivi mobili o accessori per le telefonate o altre

applicazioni durante la guida potrebbe causare distrazioni. Tenere sempre gli occhi fissi sulla strada.

- **Esplosivi:** non usare il prodotto in zone in cui eventuali scintille provenienti dal prodotto possano provocare un'esplosione o un incendio.
- **In aereo:** osservare tutte le norme e le istruzioni per l'uso dei dispositivi elettronici. La maggior parte delle linee aeree consente l'utilizzo di apparecchiature elettroniche solo tra, e non durante, gli atterraggi e le partenze. Esistono tre principali tipi di dispositivi di sicurezza negli aeroporti: apparecchi a raggi X (utilizzati su elementi posizionati su nastri trasportatori), rilevatori magnetici (utilizzati su persone che camminano attraverso i controlli di sicurezza) e bacchette magnetiche (dispositivi portatili utilizzati su persone o singoli elementi). Il prodotto supera i sistemi di controllo ai raggi X degli aeroporti, ma non è consigliabile farlo passare attraverso i rilevatori magnetici o esporlo alle bacchette

magnetiche.

- Seguire sempre le norme speciali per determinate aree. Spegnerne il dispositivo nelle aree in cui è vietato usarlo o quando potrebbe causare pericolo o interferenze.
- La sostituzione dei cinturini con quelli di metallo può causare problemi di connettività Bluetooth.

## Consigli di sicurezza

**ATTENZIONE:** la base di ricarica contiene potenti magneti che possono interferire con pacemaker, carte di credito, orologi e altri oggetti sensibili alle calamite.

Per evitare di danneggiare il prodotto e ridurre il rischio di incendio o di scosse elettriche, esplosioni o altri pericoli, osservare queste precauzioni di buon senso:

- Usare solo cavi, caricabatterie e altri accessori approvati da LG.

- Fare attenzione a non lasciar cadere, urtare o scuotere il prodotto.
- Non danneggiare il cavo di alimentazione piegandolo, torcendolo, tirandolo, surriscandandolo o posizionandoci sopra oggetti pesanti.
- Questo prodotto è dotato di cavo USB per collegarlo a un computer desktop o portatile o a un caricabatterie. Assicurarsi che il computer disponga di messa a terra prima di collegarvi il prodotto. Il cavo di alimentazione di un computer desktop o portatile presenta un conduttore e una spina, entrambi con messa a terra. La spina deve essere inserita nella relativa presa, correttamente installata e dotata di messa a terra, secondo tutti i codici e le ordinanze locali.
- Non tentare di riparare o modificare né rifabbricare il prodotto, che dispone di una batteria interna ricaricabile che solo LG o un centro riparazioni LG autorizzato può sostituire.

- Non aprire, disassemblare, schiacciare, piegare o deformare, forare o spezzare il prodotto.
- Non inserire corpi estranei nel prodotto.
- Non infilare il prodotto nel forno a microonde.
- Non esporre il prodotto a fuochi, esplosioni o altri pericoli.
- Pulire il prodotto con un panno morbido e inumidito. Non usare prodotti chimici aggressivi (ad esempio alcol, benzene o acquaragia), né detersivi per pulire il prodotto.
- Non immergere o esporre il prodotto all'acqua o ad altri liquidi.
- Smaltire il prodotto e la batteria separatamente dal resto dei rifiuti casalinghi, secondo le norme locali.
- Come molti dispositivi elettronici, questo prodotto genera calore durante la normale operatività. Il contatto diretto e prolungato con la pelle e l'assenza di un'adeguata ventilazione possono provocare disagi e piccole bruciature. Pertanto, è necessario

maneggiare con cura il prodotto durante o subito dopo l'utilizzo.

- Se si presentano problemi di utilizzo, smettere di usare il prodotto e consultare un centro assistenza clienti LG Electronics autorizzato.

## Avvertenze sulla batteria

- Non tentare di rimuovere o sostituire la batteria. Solo un provider di servizi LG autorizzato può sostituire la batteria, che deve rispettare lo standard IEEE 1725.
- Se è necessario sostituire la batteria, recarsi con il prodotto al centro di assistenza o al punto vendita autorizzato LG Electronics di zona.
- Usare solo con sistemi di ricarica idonei in base ai requisiti del certificato CTIA per la conformità del sistema di batteria, secondo lo standard IEEE 1725. L'uso di batterie non idonee potrebbe

causare il rischio di incendio, esplosione, perdite o altri pericoli.

- Impiegare l'adattatore corretto quando si usa il caricabatterie in un paese o una zona le cui prese di corrente non combaciano con l'adattatore in dotazione con il prodotto.
- Il caricabatterie e l'adattatore sono concepiti esclusivamente per uso interno.
- Assicurarci che la batteria non venga a contatto con oggetti affilati come ad esempio, forbici, denti o unghie di animali.
- Non esporre il caricabatterie o l'adattatore alla luce solare diretta e non utilizzarlo in ambienti particolarmente umidi, ad esempio in bagno.
- Per evitare scosse elettriche o incendi, scollegare il cavo di alimentazione e il caricabatterie durante i temporali.
- Non aprire, disassemblare, schiacciare, piegare o deformare, forare o spezzare la batteria.

- Non modificare o rifabbricare la batteria, né tentare di inserirvi corpi estranei, immergerla o esporla ad acqua o altri liquidi, a fuoco, esplosioni o altri pericoli. In tali condizioni si potrebbe presentare infatti il rischio di incendio o esplosione.
- Non lasciar cadere il prodotto, soprattutto su superfici dure, e non esporre il prodotto o la batteria a liquidi. In caso di contatto con liquidi o oggetti appuntiti, portare il prodotto presso un centro assistenza per un controllo.
- Almeno un metodo di autenticazione della batteria è stato applicato: hardware, software, meccanico, con ologramma ecc.
- Un uso improprio della batteria potrebbe provocare incendi, esplosioni o altri pericoli.
- Non consentire ai bambini di caricare la batteria o usare l'adattatore senza la supervisione di un adulto.
- Quando il prodotto è carico, scollegare sempre il caricabatterie

dalla presa di corrente per evitare consumi energetici non necessari.

- Non esporre ad alte temperature. (60°C)
- Fare in modo che oggetti di metallo non entrino in contatto con i terminali della batteria né creino un cortocircuito.
- Non incenerire o esporre a fuochi.
- Per lo smaltimento secondo le normative vigenti, chiamare il seguente numero per il riciclaggio: 1-800-822-8837.

## **Note sulle proprietà di impermeabilità**

Questo prodotto è resistente ad acqua e polvere in conformità con la valutazione Ingress Protection IP67\*.

\* La valutazione IP67 garantisce che il prodotto continuerà a funzionare anche se viene immerso in un serbatoio di acqua di rubinetto a temperatura ambiente per 30 minuti fino alla

profondità di 1 metro.

Evitare di esporre il prodotto ad ambienti con eccessiva polvere o umidità. Non utilizzare il prodotto nei seguenti ambienti.



Non immergere il prodotto in agenti chimici liquidi (come il sapone).



Non immergere il prodotto in acqua salata o acqua di mare.



Non immergere il prodotto in acqua calda.



Non nuotare portando il prodotto in acqua.



Non utilizzare il prodotto sott'acqua.



Non poggiare il prodotto direttamente su sabbia (ad esempio in spiaggia) o fango.

- Una volta bagnato il prodotto, l'acqua potrebbe ristagnare negli spazi vuoti dell'unità principale. Scuotere bene il prodotto per far asciugare l'acqua.
- Anche dopo aver fatto scolare l'acqua, le parti interne potrebbero comunque restare bagnate. Sebbene il prodotto possa essere utilizzato, non posizionarlo accanto ad oggetti che non devono entrare in contatto con acqua. Non bagnare i vestiti, la borsa o gli oggetti in essa contenuti.
- Asciugare l'acqua se l'attivazione vocale non funziona in modo appropriato a causa di un ristagno di acqua nel microfono.
- Non usare il prodotto in luoghi in cui potrebbe essere raggiunto da schizzi di acqua ad alta pressione (es. vicino a un rubinetto o una doccia), né immergerlo in acqua per periodi di tempo

prolungati, poiché il prodotto non è progettato per sopportare un'alta pressione d'acqua.

- Questo prodotto è sensibile alle scosse elettriche. Non lasciar cadere o sottoporre a scosse il prodotto, poiché ciò potrebbe danneggiare o deformare l'unità centrale provocando perdita d'acqua.

## **Pacemaker e altri dispositivi medicali**

Chi porta un pacemaker deve:

- **SEMPRE** tenere il prodotto a più di quindici (15) centimetri dal proprio pacemaker quando il prodotto è **ACCESO**.
- Evitare di conservare il prodotto nel taschino sul petto.
- Usare il polso opposto a dove si trova il pacemaker per ridurre al minimo l'eventuale interferenza RF.
- **SPEGNERE** immediatamente il prodotto se viene indicata una

qualsiasi interferenza in corso.

Se si usa un altro dispositivo medico personale, consultare il medico o il produttore per stabilire se il prodotto è adeguatamente protetto contro l'energia in radiofrequenza esterna.

## **Esposizione all'energia a radiofrequenze (RF)**

Nell'agosto 1996, la U.S. Federal Communications Commission (FCC), con la sua azione in Report and Order FCC 96-326, ha adottato uno standard aggiornato di sicurezza in merito all'esposizione per l'uomo all'energia elettromagnetica a radiofrequenze (RF) emessa dai trasmettitori regolati dalla FCC. Il design del prodotto rispetta le linee guida FCC e questi standard internazionali. Questo modello è disponibile nella sezione Display Grant all'indirizzo <http://transition.fcc.gov/oet/ea/fccid/> dopo aver cercato FCC ID ZNFW100.

## Dichiarazioni di conformità statunitensi/canadesi

Questa apparecchiatura è stata testata e rispetta i limiti di un dispositivo digitale di Classe B, ai sensi della parte 15 delle norme FCC. Questi limiti sono stabiliti per fornire una protezione adatta dalle interferenze dannose in un'installazione residenziale. Questo apparecchio genera, utilizza e può irradiare energia in radiofrequenza; inoltre, se non viene installato e utilizzato secondo le istruzioni, può causare interferenze dannose alle comunicazioni radio. Tuttavia, non esiste alcuna garanzia che queste interferenze non si verifichino in una particolare installazione. Se questa attrezzatura dovesse causare interferenze dannose alla ricezione televisiva o radiofonica, al momento di accendere e spegnere il prodotto, è possibile provare a correggere l'interferenza applicando una o più delle seguenti misure:

- Orientare o posizionare di nuovo l'antenna di ricezione.

- Aumentare lo spazio che intercorre tra l'apparecchio e il ricevitore.
- Collegare l'apparecchio a una presa su un circuito differente rispetto a quello a cui è collegato il ricevitore.
- Per assistenza, consultare il rivenditore o un tecnico radio/TV esperto.

**Parte 15.21:** variazioni o modifiche non espressamente approvate dal produttore possono invalidare il diritto dell'utente all'uso dell'apparecchio.

**Parte 15.19 (U.S.A.) e requisiti RSS generali(CANADA):** questo apparecchio è conforme alla parte 15 delle norme FCC e degli standard RSS esenti da licenza canadesi. Il funzionamento è soggetto alle due condizioni riportate di seguito:

- (1) Questo dispositivo potrebbe non generare interferenze dannose.
- (2) Il dispositivo deve accettare le interferenze ricevute, incluse

quelle che potrebbero comportare errori nel funzionamento.

## DICHIARAZIONE DI CONFORMITÀ UE

Con il presente documento, LG Electronics dichiara che il prodotto LG-W100 è conforme ai requisiti essenziali e alle altre disposizioni della Direttiva 1999/5/CE. Una copia della Dichiarazione di conformità è disponibile all'indirizzo <http://www.lg.com/global/declaration>.



### **Smaltimento delle apparecchiature obsolete**

1. Tutti i prodotti elettrici ed elettronici dovrebbero essere smaltiti separatamente rispetto alla raccolta differenziata municipale, mediante impianti di raccolta specifici designati dal governo o dalle autorità locali.

2. Il corretto smaltimento delle apparecchiature obsolete contribuisce a prevenire possibili conseguenze negative sulla salute umana e sull'ambiente.
3. Per informazioni più dettagliate sullo smaltimento delle apparecchiature obsolete, contattare il comune, il servizio di smaltimento rifiuti o il negozio in cui è stato acquistato il prodotto.



## Smaltimento delle batterie/accumulatori

1. Questo simbolo potrebbe essere associato ai simboli chimici del mercurio (Hg), cadmio (Cd) o piombo (Pb) se la batteria contiene più di 0,0005% di mercurio, 0,002% di cadmio o 0,004% di piombo.
2. Tutte le batterie e gli accumulatori dovrebbero essere smaltiti separatamente rispetto alla raccolta differenziata municipale,

mediante impianti di raccolta specifici designati dal governo o dalle autorità locali.

3. Il corretto smaltimento di batterie e accumulatori obsoleti contribuisce a prevenire possibili conseguenze negative sull'ambiente, sulla salute umana e su tutte le altre specie viventi.
4. Per informazioni più dettagliate sullo smaltimento di batterie e accumulatori obsoleti, contattare il comune, il servizio di smaltimento rifiuti o il negozio in cui è stato acquistato il prodotto.

## Informazioni legali

Impostazioni > Informazioni > Normative.

## Contattare l'ufficio relativo alla conformità del prodotto:

LG Electronics Inc. Rappresentante UE, Krijgsman 1,  
1186 DM Amstelveen, The Netherlands



**LG**

Life's Good

**GARANZIA**

**DISPOSITIVI MOBILI**

**VALIDITA'**

**24mesi**

Garanzia valida solo per il mercato italiano  
*Warranty card valid only for the italian market*

# DICHIARAZIONE DI GARANZIA DEI DISPOSITIVI MOBILI

**La presente Garanzia si intende aggiuntiva e non sostitutiva** di ogni altro diritto di cui gode l'acquirente (cliente) del prodotto ed in particolare, non pregiudica in alcun modo i diritti del cliente stabiliti dalla normativa Italiana di attuazione della Direttiva 1999/44/CE.

Le procedure di assistenza ed i servizi aggiuntivi descritti nella presente garanzia, potranno subire delle variazioni che saranno pubblicate nella pagina "Garanzia Prodotti" del sito <http://www.lg.com/it> - nell'area Supporto.

Inoltre, gli operatori del numero 199 600 044 sono a vostra disposizione per qualsiasi ulteriore informazione in merito.

Per qualsiasi informazione sui nostri prodotti, sull'assistenza, sulla nostra Società, e su tutto il mondo LG...

**[www.lg.com/it](http://www.lg.com/it)**

1. Per consultare lo stato della tua riparazione on-line: <http://www.lg.com/it> - Assistenza - Stato riparazione
2. Per aggiornare il software del tuo dispositivo: <http://www.lg.com/it> - Telefonia - Aggiorna il tuo dispositivo
3. Per trovare il Centro Assistenza LG più vicino a te:  
<http://www.lg.com/it> - Assistenza - Trova il Centro di Assistenza Autorizzato LG

CUSTOMER CARE

**199600044**

Per conoscere gli orari di apertura e i relativi costi ti invitiamo a visitare il sito di LG Italia [www.lg.com/it](http://www.lg.com/it)



**LG Electronics**

**LG Electronics Italia S.p.A.**

Via Aldo Rossi, 4  
20149 Milano

## 1. NORME GENERALI

**Durata:** LG Electronics Italia S.p.A., a norma di quanto stabilito qui di seguito, offre ai propri clienti una garanzia dei prodotti Dispositivi Mobili per un periodo di 24 mesi, a partire dalla data di acquisto.

**Territorialità:** La presente Garanzia è efficace soltanto per prestazioni in Garanzia da rendersi sul territorio Italiano e riguarda solamente prodotti con il marchio LG commercializzati da LG Electronics Italia S.p.A. sul territorio Italiano.

**Validità:** Lo scontrino fiscale e/o la fattura d'acquisto del prodotto, nella misura in cui contengano una descrizione che consenta di identificare il bene acquistato e la data di acquisto, sono gli unici documenti che danno diritto alle prestazioni oggetto della presente garanzia e dovranno essere esibiti all'atto della richiesta di intervento. LG Electronics Italia S.p.A. si riserva il diritto di rifiutarsi di adempiere alle obbligazioni oggetto della presente garanzia se le informazioni o i dati presenti sui documenti di acquisto prodotto, sono stati alterati o cancellati da parte del cliente o mancano nel momento di richiesta di intervento.

Il periodo di garanzia della batteria di alimentazione dei Dispositivi Mobili è limitato a 6 mesi dalla data di acquisto.

## 2. OPERATIVITA' DELLA GARANZIA E PROCEDURA DI ATTIVAZIONE DEL SERVIZIO DI ASSISTENZA

Il cliente in possesso di un dispositivo mobile che manifesta un problema tecnico o un guasto (esclusi i prodotti nuovi, trovati danneggiati all'apertura dell'imballo per i quali consultare il punto n.4), attraverso una chiamata al servizio clienti telefonico **199 600 044**, oppure consultando il

sito Internet <http://www.lg.com/it> – Assistenza – “Trova il Centro di Assistenza Autorizzato LG”, potrà conoscere l'indirizzo del Centro Assistenza prodotti Dispositivi Mobili a lui più vicino dove consegnare il suo prodotto. Il Centro di Assistenza LG a seconda della disponibilità, potrà fornire al cliente un dispositivo di cortesia per la durata dell'intervento. A seguito del guasto riscontrato, il Centro di Assistenza Autorizzato in accordo con le procedure LG, procederà con la riparazione o eventuale sostituzione del prodotto.

Nella sostituzione potranno essere impiegati prodotti, identici o con pari caratteristiche. Nei casi in cui non sia possibile applicare le soluzioni sopra descritte, LG si impegna a rimborsare il prezzo di acquisto al cliente. In questo caso, LG stabilirà il valore del rimborso tenendo conto dello stato di usura del prodotto. Qualora non siano rispettate le condizioni di garanzia descritte nel punto 1 e 2, i costi relativi all'analisi difetto, riparazione, sostituzione e trasporto del prodotto, potranno essere addebitati direttamente al cliente dal Centro Assistenza LG

### **3. CASI DI NON OPERATIVITA' DELLA GARANZIA**

La garanzia non opera nel caso di malfunzionamenti del prodotto non imputabili né al produttore né al venditore, ma causati esclusivamente da atti o fatti posti in essere dallo stesso consumatore.

Fermo quanto sopra esposto, nessuna riparazione o sostituzione o rimborso del prezzo di acquisto sarà effettuato in garanzia, né il consumatore avrà titolo a richiedere il risarcimento di eventuali danni causati dai prodotti, a qualsivoglia titolo, nei seguenti casi:

- ove si verificano malfunzionamenti causati da incuria e/o uso improprio non conforme a quanto dichiarato nel libretto d'uso che accompagna il prodotto all'atto di vendita, o a causa di fulmini, fenomeni atmosferici, sovratensioni e sovracorrenti, insufficiente od irregolare alimentazione elettrica, o uso scorretto o in contraddizione con le misure tecniche e/o di sicurezza richieste nel paese in cui viene utilizzato l'apparecchio;

- ove si verificano malfunzionamenti derivanti da installazione del prodotto non conforme rispetto a quanto dichiarato nel manuale d'installazione che accompagna il prodotto e/o causati da interventi o modifiche al prodotto effettuati da centri di assistenza non autorizzati, o, comunque, effettuati senza autorizzazione scritta da parte di LG.

Si precisa inoltre che i controlli periodici o di manutenzione del prodotto, ed i costi sostenuti per effettuarli, sono interamente a carico del consumatore. In nessun caso inoltre verrà effettuato un risarcimento per danni accidentali, e/o danni susseguenti a smarrimenti, e/o danni derivanti dal mancato utilizzo del prodotto, e/o danni causati da perdita di informazioni memorizzate dal cliente in qualsiasi forma.

#### **4 • PRODOTTI NUOVI TROVATI DANNEGGIATI ALL'APERTURA DELL'IMBALLO**

I prodotti nuovi che il cliente, alla prima apertura della confezione originale LG, riscontra siano stati danneggiati durante il trasporto oppure siano non funzionanti, non devono essere inviati o portati in riparazione presso i Centri di Assistenza. Per la gestione di questi casi, i clienti finali devono rivolgersi al rivenditore che, a seconda del caso, provvederà a fornire al cliente la soluzione più idonea, in accordo con LG Electronics Italia S.p.A.

## ATTENZIONE:

### LA GARANZIA NON DEVE ESSERE SPEDITA

#### SERVIZI AGGIUNTIVI

##### **PROCEDURA DOA:**

*SOSTITUZIONE PRODOTTI CHE RISULTANO DIFETTOSI ENTRO 7 (SETTE) GIORNI DALL'ACQUISTO*

##### **Norme e Condizioni procedura DOA Dispositivi mobili:**

Il cliente può chiedere la procedura DOA Dispositivi mobili direttamente al proprio rivenditore senza passare tramite i Centri di assistenza tecnica autorizzati. Le richieste di reso di dispositivi mobili DOA possono essere inoltrate direttamente a LG o ai distributori autorizzati LG solamente da negozianti o rivenditori.

##### **Condizioni per DOA**

Affinché un apparato LG rientri nella casistica DOA (dead on arrival), l'apparato deve:

- manifestare guasti entro una settimana dalla data di vendita all'utente finale, comprovata da scontrino fiscale o fattura di acquisto contenente una descrizione che consenta di identificare il bene acquistato e la data di acquisto ("guasti primo utilizzo"). Specifichiamo che NON esiste alcun limite di tempo di utilizzo del dispositivo in conversazione per definire un apparato DOA.
- risultare guasto prima della vendita agli utenti finali ("guasti alla prova") Una confezione sarà gestita come DOA solamente se saranno soddisfatte contemporaneamente tutte le seguenti condizioni:
- la confezione resa al negoziante, contenente il dispositivo mobile ed i relativi accessori, dovrà essere quella originale;

- l'IMEI presente sul dispositivo mobile dovrà essere identico a quello sulla confezione (cartone);
- la confezione resa, oltre al dispositivo mobile, dovrà contenere tutti gli accessori in dotazione nella confezione originale (a titolo di esempio: batteria, carica-batteria, manuale d'uso, adattatore presa di corrente, ...);
- almeno un elemento deve essere non funzionante;
- non devono esserci elementi che pongano il prodotto fuori garanzia (segni di cadute, presenza di acqua, danni provocati da incuria, danni estetici, ecc...);

### ***Modalità di attivazione e costi della procedura DOA Dispositivi Mobili***

Il cliente in possesso di un prodotto che rispetti le condizioni descritte nel paragrafo "Condizioni per DOA", dovrà restituirlo al rivenditore, il quale seguirà la procedura DOA dispositivi mobili indicatagli da LG Electronics o dal Distributore LG. Una volta ricevuto il prodotto in sostituzione, il rivenditore lo consegnerà al cliente.

Nel caso in cui il rivenditore non voglia fare attendere al cliente finale il tempo necessario per il corretto svolgimento della procedura di reso DOA, potrà anticipare la sostituzione del prodotto con uno nuovo.

I trasporti del prodotto e l'intervento sono per il cliente completamente gratuiti qualora venga riscontrata una difettosità del prodotto restituito al rivenditore. Se invece il prodotto non viene riscontrato difettoso, verrà reso al cliente. In questi casi, il costo del trasporto per la restituzione del prodotto da LG verso il cliente, potrà essere addebitato al cliente stesso, tramite pagamento in contrassegno. In questi casi, il cliente rimborserà al rivenditore il costo del pagamento in contrassegno.

.....

.....

.....

.....

.....

.....

.....

.....

.....