



## A QUESTION ABOUT YOUR MOBILE PHONE?

Our Customer Service is there to support you:

 0900 - 543 5454  015 - 200 255

local tariff

local tariff



# CE0168



# LG

Life's Good

NEDERLANDS  
FRANÇAIS  
ENGLISH

## LG **G** Watch

Snelstartgids

Guide de démarrage rapide

Quick start guide

MBM64636321 (1.0)

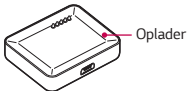
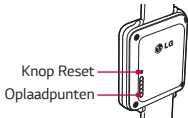
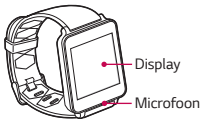


## Inhoud

Overzicht .....	2
G Watch opladen.....	3
Tips over het laadstation .....	4
G Watch in-/uitschakelen.....	6
Koppelen en verbinden.....	7
Veiligheidsinformatie.....	9

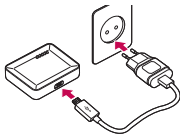
Ga voor meer informatie naar: [www.lg.com](http://www.lg.com).

# Overzicht

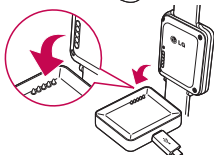


# G Watch opladen

1.



2.



# Tips over het laadstation

## Het laadstation bevestigen

1. Verwijder de folie aan de achterkant van het laadstation.
2. Plaats het laadstation op een droge, schone en vlakke ondergrond. Het apparaat blijft onmiddellijk plakken, zonder druk uit te oefenen.

## Het laadstation verwijderen

Trek één hoek zeer voorzichtig en langzaam los van het oppervlak. Wees geduldig. Als u de hele houder in een keer probeert los te trekken, in plaats van eerst een hoek op te tillen, beschadigt u mogelijk de houder of het oppervlak.

### Opmerkingen



- Verwijder het laadstation niet door het te draaien. Dit kan schade veroorzaken aan de laadpad.

- Reinig de houder zo nu en dan met een doekje zodat de goede grip behouden blijft. Gebruik geen oplosmiddelen, alcohol of reinigingsmiddelen.
- Als u het oplaadstation in een tas meeneemt, is het mogelijk dat er voorwerpen in de tas aan het zelfklevende deel van de houder blijven plakken en beschadigd raken.

Bepaalde informatie in deze handleiding komt mogelijk niet overeen met uw product. Dit hangt af van de productsoftware of van uw serviceprovider. Alle informatie in dit document kan zonder kennisgeving worden gewijzigd.

# G Watch in-/uitschakelen

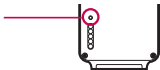
Sluit de oplader aan op een stopcontact en zet de G Watch op de oplader. Het apparaat wordt automatisch ingeschakeld.

Om het uit te schakelen, drukt u op, openen  **Instellingen** en selecteert u vervolgens  **Uitschakelen**.

## **Reset**

Als G Watch niet goed werkt, drukt u met het uiteinde van een paperclip op de knop Reset om het apparaat opnieuw te starten.

Druk 8 seconden lang op deze knop om het apparaat te resetten.



# Koppelen en verbinden

G Watch kan worden gekoppeld aan alle telefoons of tablets met Android 4.3 en hoger.

1. Download de Android Wear-app uit Google Play en installeer deze op uw telefoon.
2. Tik op de Android Wear-app om deze te openen.
3. Controleer of Bluetooth op uw telefoon of tablet is ingeschakeld.
4. Tik op de G Watch-modelnaam en vervolgens op **Koppelen**.



## Note

De eerste keer dat u de G Watch koppelt, kan het koppelproces 5 tot 10 minuten duren. Dit is afhankelijk van het netwerk.

Ga aan de slag: download  
de **Android Wear**-app uit  
de Google Play Store.

Google



# Veiligheidsinformatie

Lees voor u uw product gebruikt de meegeleverde algemene veiligheidsinformatie.

## Algemene veiligheid en bediening

Wees u tijdens het gebruik van uw product bewust van de volgende logische richtlijnen.

Uw omgeving

- **Veilige bedrijfstemperatuur.** Gebruik en bewaar het apparaat indien mogelijk bij een temperatuur tussen 0 °C en 40 °C. Het blootstellen van het product aan extreem lage of hoge temperaturen kan leiden tot schade, storingen of zelfs explosies.
- **Tijdens het autorijden.** Wanneer u autorijdt, is het rijden uw primaire verantwoordelijkheid. Het gebruik van een mobiel

apparaat of accessoire voor een gesprek of andere toepassing tijdens het autorijden, kan afleiden. Houd uw ogen op de weg.

- **In de buurt van explosieven.** Gebruik het product niet in gebieden waar vonken van het product kunnen leiden tot brand of explosie.
- **In een vliegtuig.** Houd u aan alle voorschriften en instructies voor het gebruik van elektronische apparaten. Bij de meeste luchtvaartmaatschappijen is het gebruik van elektronische apparatuur alleen tijdens de vlucht en niet tijdens de start of landing toegestaan. Op vliegvelden zijn er drie belangrijke soorten beveiligingsapparatuur: röntgenapparaten (voor voorwerpen op transportbanden), detectiepoortjes (voor personen die door de controle komen) en magneetdetectoren (handbediende apparaten die op mensen of afzonderlijke voorwerpen worden gebruikt). Uw product mag door de röntgenapparatuur op het vliegveld. Neem het product niet mee door een detectiepoortje

en stel het niet bloot aan een magneetdetector.

- Volg altijd de regels die in een bepaald gebied van toepassing zijn. Schakel het toestel uit in omgevingen waar gebruik verboden is of als het kan leiden tot storingen of gevaar.
- Als u de polsband vervangt door een metalen band kan dit leiden tot problemen met de Bluetooth-connectiviteit.

## Veiligheidstips

**WAARSCHUWING:** het laadstation bevat sterke magneten die storingen kunnen veroorzaken bij pacemakers, creditcards, horloges en andere magneetgevoelige objecten.

Neem de volgende logische voorzorgsmaatregelen in acht om het risico op schade aan uw product te voorkomen en de kans op brand of elektrische schokken, explosies of andere gevaren te verminderen:

- Gebruik uitsluitend kabels, laders en andere accessoires die door LG zijn goedgekeurd.
- Laat het product niet vallen, sla er niet mee en schud het niet.
- Beschadig het snoer niet door buigen, draaien, trekken, verwarmen of door er zware voorwerpen op te plaatsen.
- Dit product is uitgerust met een USB-kabel om het te kunnen aansluiten op een desktopcomputer, een notebook of de oplader. Zorg ervoor dat de computer correct is geaard voordat u uw product op de computer aansluit. Het netsnoer van een desktopcomputer of notebook heeft een aardgeleiding voor apparatuur en een stekker voorzien van randaarde. De stekker moet worden aangesloten op een stopcontact dat naar behoren is geïnstalleerd en is geaard in overeenstemming met de plaatselijke voorschriften en verordeningen.
- Probeer het product niet te repareren, modificeren of na te

maken. Het product is uitgerust met een interne oplaadbare accu die alleen mag worden vervangen door LG of een erkend LG-reparatiecentrum.

- Maak het product niet open, haal het niet uit elkaar, plet, verbuig, vervorm of doorboor het niet en maal het niet fijn.
- Steek geen vreemde voorwerpen in het product.
- Plaats het product niet in de magnetron.
- Stel het product niet bloot aan vuur, explosies of andere gevaren.
- Reinig met een zachte, vochtige doek. Reinig het product niet met sterke chemicaliën (bijv. alcohol, benzine, verdunners enz.) of reinigingsmiddelen.
- Vermijd onderdompeling in of blootstelling aan water of andere vloeistoffen.
- Gooi het product en de accu gescheiden van huishoudelijk afval en in overeenstemming met de plaatselijke voorschriften weg.

- Net als veel andere elektronische apparaten, genereert uw product warmte tijdens normale werking. Langdurig direct contact met de huid zonder voldoende ventilatie leidt mogelijk tot ongemak of kleine brandwonden. Wees daarom voorzichtig tijdens en vlak na het gebruik van uw product.
- Als u problemen ondervindt tijdens het gebruik van het product, stopt u het gebruik en neemt u contact op met een erkend LG Electronics-klantenservicecentrum.

## Accuwaarschuwingen

- Verwijder of vervang de accu niet zelf. Alleen een door LG erkende serviceprovider mag de accu vervangen, welke moet voldoen aan de standaard IEEE 1725.
- Als de accu moet worden vervangen, kunt u dit laten doen bij het dichtstbijzijnde erkende LG Electronics-servicepunt of de dichtstbijzijnde dealer van LG Electronics.

- Gebruik alleen in combinatie met een oplaadsysteem dat voldoet aan de CTIA certificeringsvoorschriften voor accusystemen die voldoen aan IEEE 1725. Met gebruik van een niet-goedgekeurde accu bestaat het risico op brand, explosies, lekkage of andere gevaren.
- Gebruik de juiste adapter als u de acculader gebruikt in een land of regio waar de bij uw product geleverde adapter niet in het stopcontact past.
- De oplader en de adapter zijn alleen bedoeld voor gebruik binnenshuis.
- Zorg dat er geen scherpe voorwerpen zoals tanden en nagels van huisdieren in contact komen met de accu.
- Stel de accuoplader of adapter niet bloot aan direct zonlicht en gebruik deze niet in vochtige ruimten zoals een badkamer.
- Haal bij onweer de stekker en de oplader uit het stopcontact om

een elektrische schok of brand te voorkomen.

- Maak de accu niet open, haal hem niet uit elkaar, plet, verbuig, vervorm of doorboor hem niet en maal hem niet fijn.
- Verander de accu niet, maak hem niet na, steek er geen voorwerpen in, dompel de accu niet onder, stel hem niet bloot aan water of andere vloeistoffen, vuur, explosies of andere gevaren. Dergelijke omstandigheden kunnen brand of een explosie veroorzaken.
- Voorkom dat het product valt, vooral op een hard oppervlak, en stel het product of de accu niet bloot aan vloeistoffen. Als het product is blootgesteld aan een vloeistof of in contact komt met een scherp voorwerp, breng het dan voor inspectie naar een servicecentrum.
- Er is ten minste één accuverificatiemethode doorgevoerd: hardware, software, mechanisch, hologram, enz.

- Oneigenlijk gebruik van een accu kan leiden tot brand, explosies of andere gevaren.
- Laat kinderen niet zonder toezicht van volwassenen de accu opladen of de adapter gebruiken.
- Haal altijd de stekker van de lader uit het stopcontact als de accu van het product volledig is opgeladen om te voorkomen dat de lader onnodig energie verbruikt.
- Stel het apparaat niet bloot aan hoge temperaturen. (60 °C)
- Zorg ervoor dat metalen objecten niet in contact komen of kortsluiting veroorzaken met de batterijpolen.
- Niet verbranden of blootstellen aan vuur.

## Opmerkingen over waterbestendige eigenschappen

Dit product is water- en stofbestendig in overeenstemming met beschermingsgraad IP67\* (Ingress Protection rating).

\*De IP67-rating betekent dat het product kan worden gebruikt nadat dit 30 minuten zachtjes wordt ondergedompeld tot een diepte van 1 meter in een bak met kraanwater op kamertemperatuur.

Stel het product niet bloot aan omgevingen met extreem veel stof of vocht. Gebruik het product niet in de volgende omgevingen.



Dompel het product niet onder in chemische vloeistoffen (zeep, enz. ), maar alleen in water.



Dompel het product niet onder in zout water, zoals zeewater.



Dompel het product niet onder in een warmwaterbron.



Draag dit product niet tijdens het zwemmen.



Gebruik het product niet onder water.



Plaats het product niet direct op zand (zoals op een strand) of in modder.

- Zodra het product nat wordt, kan er water achterblijven in de openingen op het apparaat. Schud het product om water te verwijderen.
- Zelfs na het verwijderen van het water, zijn interne onderdelen

wellicht nog steeds nat. Hoewel u het product kunt gebruiken, moet u het niet plaatsen in de buurt van voorwerpen die niet nat mogen worden. Let erop dat uw kleding, tas of de inhoud van de tas niet nat wordt.

- Verwijder het water als de stemactivatie niet goed werkt door water in de microfoon.
- Gebruik dit product niet op plaatsen waar het kan worden besproeid met water onder hoge druk (bijv. in de buurt van een kraan of douchekop) of dompel het niet gedurende langere tijd onder in water, als het product niet is ontworpen voor hoge waterdruk.
- Dit product is niet bestand tegen schokken. Laat het product niet vallen en stel het niet bloot aan schokken. Dit kan beschadiging of vervorming van het product veroorzaken, waardoor het kan gaan lekken.

## Pacemakers en andere medische apparatuur

Personen met een pacemaker dienen het volgende in acht te nemen:

- Zorg **ALTIJD** voor een minimale afstand van vijftien (15) cm tussen de pacemaker en het **INGESCHAKELDE** product.
- Draag het product niet in een borstzak.
- Gebruik de pols tegenover de pacemaker om mogelijke RF-interferentie te minimaliseren.
- Schakel het apparaat onmiddellijk **UIT** als er enige aanwijzing bestaat dat er interferentie plaatsvindt.

Gebruikt u andere persoonlijke medische apparatuur, raadpleeg dan uw arts of de fabrikant van uw apparaat om vast te stellen of het voldoende beschermd is tegen externe RF-energie.

## **Blootstelling aan radiogolven (RF)**

In augustus 1996 heeft de Amerikaanse Federal Communications Commission (FCC) met haar actie in Report and Order FCC 96-326 een bijgewerkte veiligheidsstandaard aangenomen voor menselijke blootstelling aan radiofrequente (RF) elektromagnetische energie die wordt uitgestraald door FCC-gestuurde zenders. Het ontwerp van dit product voldoet aan de FCC-richtlijnen en de internationale normen. Dit model kan worden gevonden in het gedeelte Display Grant op <http://transition.fcc.gov/oet/ea/fccid/> nadat u hebt gezocht op FCC ID ZNFW100.

## **Verklaring omtrent conformiteit Verenigde Staten/Canada**

Dit apparaat is getest en voldoet aan de limieten voor een digitaal apparaat (klasse B), volgens deel 15 van de FCC-regelgeving. Deze

limieten zijn opgesteld om redelijke bescherming te bieden tegen schadelijke storing wanneer het apparaat in woongebieden wordt gebruikt. Deze apparatuur produceert en gebruikt energie in het radiofrequentiegebied en kan deze uitstralen, en kan, indien niet volgens de instructies geïnstalleerd en gebruikt, schadelijke storing in radiocommunicatie veroorzaken. Er is echter geen garantie dat er in een specifieke installatie geen storing zal optreden. Als deze apparatuur schadelijke storing in televisieontvangst veroorzaakt, hetgeen kan worden vastgesteld door de apparatuur uit en in te schakelen, kunt u met behulp van een of meer van de onderstaande maatregelen proberen de storing te verhelpen:

- Richt de ontvangstantenne opnieuw of verplaats hem.
- Vergroot de afstand tussen de apparatuur en de ontvanger.
- Sluit de apparatuur aan op een andere contactdoosgroep dan die waarop de ontvanger is aangesloten.

- Raadpleeg de verkoper of een ervaren radio- of tv-monteur.

**Deel 15.21 verklaring:** door wijzigingen of modificaties die niet specifiek door de fabrikant zijn goedgekeurd, kan de gebruiker zijn bevoegdheid verliezen om de apparatuur te gebruiken.

**Deel 15.19 verklaring (Verenigde Staten) en algemene RSS-vereiste(Canada):** dit apparaat voldoet aan deel 15 van de FCC-richtlijnen en licentievrije RSS-richtlijnen van Industry Canada. Het gebruik is afhankelijk van de volgende voorwaarden:

- (1) Dit apparaat mag geen schadelijke interferentie veroorzaken.
- (2) Dit apparaat moet ontvangen interferentie accepteren, inclusief interferentie die leidt tot ongewenst gebruik.

## **EU-VERKLARING VAN OVEREENSTEMMING**

Hierbij verklaart LG Electronics dat dit LG-W100-product voldoet aan de belangrijkste voorschriften en andere relevante bepalingen

van richtlijn 1999/5/EG. U vindt een kopie van de Verklaring van overeenstemming op <http://www.lg.com/global/declaration>.



## Uw oude toestel wegdoen

1. Elektrische en elektronische producten mogen niet worden meegegeven met het huishoudelijk afval, maar moeten worden ingeleverd bij speciale inzamelingspunten die door de lokale of landelijke overheid zijn aangewezen.
2. De correcte verwijdering van uw oude toestel helpt negatieve gevolgen voor het milieu en de menselijke gezondheid voorkomen.
3. Wilt u meer informatie over de verwijdering van uw oude toestel? Neem dan contact op met uw gemeente, de afvalophaaldienst of de winkel waar u het product hebt gekocht.



## Accu wegdoen

1. Dit symbool kan worden gebruikt in combinatie met chemische symbolen voor kwik (Hg), cadmium (Cd) of lood (Pb) als de accu meer dan 0,0005% kwik, 0,002% cadmium of 0,004% lood bevat.
2. Alle accu's mogen niet worden meegegeven met het huishoudelijk afval, maar moeten worden ingeleverd bij speciale inzamelingspunten die door de lokale of landelijke overheid zijn aangewezen.
3. De correcte verwijdering van uw oude accu helpt negatieve gevolgen voor het milieu en de gezondheid van mens en dier voorkomen.
4. Wilt u meer informatie over de verwijdering van uw oude accu? Neem dan contact op met de plaatselijke autoriteiten, de afvalophaaldienst of de winkel waar u het product hebt gekocht.

## Wettelijk verplichte informatie

Instellingen > About > Wettelijk verplichte informatie.

### Neem contact op met het kantoor voor instructies bij dit product:

LG Electronics Inc. EU Representative, Krijgsman 1,  
1186 DM Amstelveen, The Netherlands

.....

.....

.....

.....

.....

.....

.....

.....

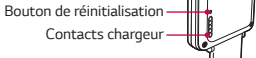
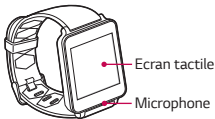
.....

## Sommaire

Présentation .....	2
Charger la G Watch.....	3
Conseils d'utilisation du socle de chargement .....	4
Allumer/éteindre la G Watch.....	6
Associer et connecter.....	7
Consignes de sécurité.....	9

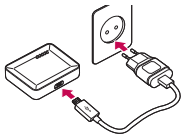
Pour plus de détails, consultez : [www.lg.com](http://www.lg.com).

# Présentation

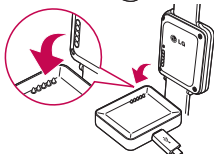


# Charger la G Watch

1.



2.



# Conseils d'utilisation du socle de chargement

## **Pour faire adhérer le socle de chargement**

1. Ôtez le film situé à l'arrière du socle de chargement.
2. Placez le socle de chargement sur une surface propre, sèche et plate. Il doit adhérer immédiatement, sans que vous ayez à appliquer une pression.

## **Pour ôter le socle de chargement**

Tirez doucement sur l'un des coins du socle pour le soulever. Soyez patient. Si vous soulevez le socle sans le saisir par un coin, vous risquez de l'endommager ou d'endommager la surface sur laquelle il est collé.

## Remarques

- Ne cherchez pas à décoller le socle de chargement en exerçant une torsion. Cela pourrait endommager le socle.
- Pour une meilleure adhérence de la base du socle, pensez à la nettoyer de temps en temps à l'aide de lingettes. N'utilisez pas de solvants, de solutions à base d'alcool, ou de détergents.
- Lors du transport du socle de chargement dans un sac, veillez à ce que vos affaires ne se collent pas à la partie adhésive du socle (cela pourrait les endommager).

Ce guide peut présenter des différences par rapport à votre produit, en fonction de la version du logiciel ou de votre fournisseur de services. Toutes les informations fournies dans ce document peuvent faire l'objet de modifications sans préavis.

# Allumer/éteindre la G Watch

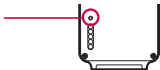
Branchez le socle de chargement sur une prise murale et posez-y votre G Watch. L'appareil s'allumera automatiquement.

Pour éteindre, ouvrez  Paramètres, puis sélectionnez  Éteindre.

## Réinitialisation

Si la montre ne fonctionne pas correctement, appuyez sur le bouton de réinitialisation avec la pointe d'un trombone pour redémarrer.

Appuyez pendant  
8 secondes pour  
réinitialiser l'appareil.



# Associer et connecter

La G Watch peut être associée avec tous les téléphones dotés du système d'exploitation Android 4.3 et versions ultérieures.

1. Téléchargez l'application Android Wear dans la boutique Google Play Store et installez-la sur votre téléphone.
2. Appuyez sur l'application Android Wear pour la lancer.
3. Assurez-vous que le Bluetooth est activé sur votre téléphone ou votre tablette.
4. Appuyez sur le nom du modèle G Watch, puis appuyez sur Associer.



## Remarque

La première association de la montre G Watch peut prendre de 5 à 10 minutes. Cela dépend de l'état du réseau.

Pour commencer,  
téléchargez l'application  
**Android Wear** sur le  
Google Play Store.

Google



# Consignes de sécurité

Avant de mettre votre produit sous tension, consultez les informations relatives à la sécurité fournies dans ce document.

## Sécurité et manipulation - Informations générales

Lorsque vous utilisez votre produit, suivez les conseils de bon sens énumérés ci-après.

Votre environnement

- **Températures de fonctionnement sûres.** Votre produit est conçu pour être utilisé et stocké dans des températures allant de 0°C/32°F à 40°C/104°F, si possible. Exposer votre produit à des températures extrêmement basses ou hautes peut endommager votre appareil ou provoquer des dysfonctionnements, voire le

faire exploser.

- **En voiture...** En voiture, la conduite doit être votre unique priorité. L'utilisation d'un appareil ou accessoire mobile pour passer un appel ou autre pendant que vous conduisez peut détourner votre attention de la route. Gardez les yeux sur la route.
- **Lorsque vous vous trouvez à proximité d'explosifs...** N'utilisez pas le produit dans des zones où des étincelles causées par le produit seraient susceptibles de provoquer incendies ou explosions.
- **En avion...** Observez toutes les règles et instructions en vigueur pour l'utilisation des dispositifs électroniques. Dans leur grande majorité, elles autorisent l'utilisation uniquement entre le décollage et l'atterrissage et pas pendant. Il existe trois principaux types de dispositifs de sécurité dans un aéroport : les scanners à rayons X (pour scanner des objets défilant sur des tapis roulants), les détecteurs de métaux des portiques (utilisés

sur les voyageurs passant par les contrôles de sécurité) et les détecteurs de métaux à main (utilisés sur des personnes ou des objets isolés). Votre produit peut passer dans les scanners à rayons X des aéroports. En revanche, il ne doit pas être exposé au champ magnétique des détecteurs de métaux (portiques ou à main).

- Quel que soit l'endroit où vous vous trouvez, suivez les réglementations en vigueur. Mettez votre appareil hors tension dans les zones où son utilisation est interdite ou dans lesquelles il pourrait provoquer des interférences ou des dangers.
- Changer le bracelet pour un bracelet en métal peut avoir un impact négatif sur la connectivité Bluetooth de la montre.

## Conseils de sécurité

**AVERTISSEMENT** : le socle de chargement contient des aimants puissants pouvant créer des interférences avec les stimulateurs LG-W100

cardiaques, les cartes de crédit, les montres et autres objets sensibles aux aimants.

Pour éviter d'endommager votre produit et réduire les risques d'incendies, d'électrocutions, d'explosions ou autres, veuillez observer les précautions de base suivantes :

- Utilisez uniquement des câbles, chargeurs et autres accessoires agréés LG.
- Ne laissez pas tomber votre produit, ne le soumettez pas à des chocs et ne le secouez pas.
- Évitez de plier, de tordre, de faire fondre le cordon d'alimentation ou de tirer dessus, ou encore de placer des objets lourds dessus.
- Ce produit est équipé d'un câble USB permettant d'établir une connexion à un ordinateur de bureau ou un notebook, ou au chargeur. Avant de relier votre produit à un ordinateur, vérifiez que celui-ci est correctement mis à la terre. Le cordon

d'alimentation d'un ordinateur de bureau ou d'un notebook dispose d'un conducteur de mise à la terre de l'équipement et d'une fiche de mise à la terre. La fiche doit être branchée dans une prise appropriée correctement installée et mise à la terre, conformément aux codes et réglementations locaux en vigueur.

- N'essayez pas de réparer, de modifier ou de réusinier le produit. Il est équipé d'une batterie interne rechargeable, devant être remplacée uniquement par LG ou un centre de réparation agréé LG.
- Le produit ne doit pas être ouvert, écrasé, plié, déformé, percé ou abîmé.
- Vous ne devez pas insérer d'objets étrangers dans le produit.
- Ne placez pas le produit dans un four à microondes.
- N'exposez pas le produit à du feu, des explosions ou autres dangers.

- Nettoyez le produit avec un chiffon doux et humide. N'utilisez pas de substances chimiques corrosives (alcool, benzène, diluants, etc.) ou de détergents pour nettoyer votre produit.
- N'exposez pas le produit à de l'eau ou à d'autres liquides.
- Le produit et la batterie ne doivent pas être mis au rebut avec les déchets ménagers ; respectez les réglementations locales en vigueur.
- Comme de nombreux dispositifs électroniques, votre produit génère de la chaleur lors de son fonctionnement normal. Lors d'une utilisation prolongée dans un environnement mal ventilé, le contact direct avec la peau peut provoquer une gêne ou des brûlures bénignes. Manipulez donc votre produit avec précaution lors de son fonctionnement ou immédiatement après utilisation.
- Si vous rencontrez un problème lors de l'utilisation de votre produit, cessez de l'utiliser et consultez le centre de services

client agréé LG Electronics.

## Avertissements concernant la batterie

- N'essayez pas de retirer ou de remplacer la batterie par vous-même. La batterie doit être remplacée par un fournisseur de services agréé LG ; la batterie doit être conforme à la norme IEEE 1725.
- Si la batterie est hors d'usage, veuillez la rapporter au service après-vente ou au revendeur LG Electronics agréé le plus proche.
- Utilisez uniquement un système de chargement ayant reçu la certification CTIA (conformité du système de batterie à la norme IEEE 1725). L'utilisation d'une batterie inadaptée peut entraîner un risque d'incendie, d'explosion, de fuite, etc.
- Si vous vous trouvez dans un pays dans lequel l'adaptateur fourni avec votre produit ne correspond pas aux prises disponibles,

utilisez un adaptateur adapté.

- L'adaptateur et le chargeur ont été conçus uniquement pour une utilisation en intérieur.
- Tenez la batterie hors de portée des animaux et de leurs crocs ou griffes, ainsi que des objets pointus en général.
- N'exposez pas le chargeur de la batterie ou l'adaptateur aux rayons directs du soleil. Ne l'utilisez pas non plus dans des lieux très humides, tels qu'une salle de bains.
- Pour éviter tout risque d'électrocution ou d'incendie, débranchez le cordon d'alimentation et le chargeur pendant les tempêtes.
- La batterie ne doit pas être ouverte, écrasée, pliée, déformée, percée ou abîmée.
- Ne tentez pas de la modifier, d'y insérer des objets étrangers, de l'immerger ou de l'exposer à de l'eau ou d'autres liquides, ou encore à du feu, des environnements explosifs ou autres

environnements dangereux. Ces conditions pourraient présenter des risques d'incendies ou d'explosions.

- Évitez de faire tomber le produit, notamment sur une surface dure, ou d'exposer le produit ou la batterie à des liquides. Si le produit est exposé à un liquide ou qu'il entre en contact avec un objet pointu, faites-le inspecter dans un centre de services.
- Au moins une méthode d'authentification de batterie a été mise en œuvre : soit matérielle, soit logicielle, soit mécanique, soit hologramme, etc.
- Une mauvaise utilisation de la batterie pourrait entraîner un incendie ou une explosion.
- Ne laissez pas des enfants charger la batterie ou utiliser l'adaptateur sans surveillance.
- Débranchez systématiquement le chargeur de la prise murale lorsque le chargement de la batterie est terminé pour éviter qu'il

ne consomme inutilement de l'énergie.

- Ne pas exposer à des températures élevées. (60 °C)
- Ne pas laisser d'objets métalliques entrer en contact avec les terminaux de la batterie (risque de court-circuit).
- Ne pas incinérer ni exposer à des flammes.

## **Remarques concernant l'étanchéité du produit**

Ce produit est étanche et résistant à la poussière conformément à la norme de Protection d'entrée IP67\*.

\* La norme IP67 indique que le produit résiste à une immersion en douceur dans un récipient d'eau du robinet à température ambiante pendant un maximum de 30 minutes (profondeur maximale : 1 mètre).

Évitez d'exposer le produit à des environnements présentant de la poussière ou un taux d'humidité excessifs. N'utilisez pas le produit dans les environnements suivants.



N'immergez pas le produit dans des produits chimiques liquides (savons, etc.) ou tout liquide autre que l'eau.



N'immergez pas le produit dans de l'eau salée (eau de mer, par exemple).



N'immergez pas le produit dans une source chaude.



Ne gardez pas le produit sur vous lorsque vous nagez.



N'utilisez pas le produit sous l'eau.



Ne placez pas le produit directement sur le sable (sur une plage, par exemple) ou de la boue.

- Une fois le produit mouillé, il se peut que de l'eau demeure dans les interstices de l'unité principale. Veillez à bien agiter le produit pour évacuer l'eau.
- Même une fois l'eau évacuée, il se peut que les composants intérieurs demeurent mouillés. Vous pouvez utiliser le produit, mais veillez à ne pas le placer près d'équipements ne devant pas entrer en contact avec de l'eau. Veillez à ne pas mouiller vos vêtements, votre sac, ou le contenu de votre sac.
- Agitez le produit si l'activation vocale ne fonctionne pas (cela peut être dû à la présence d'eau dans le microphone).
- N'utilisez pas le produit dans des endroits où il risquerait de recevoir de l'eau à haute pression (près d'un robinet ou d'un pommeau de douche par exemple), et ne l'immergez pas dans

l'eau pendant des périodes prolongées, car il n'est pas conçu pour résister à des pressions élevées.

- Ce produit n'est pas résistant aux chocs. Ne le laissez pas tomber et ne l'exposez pas à des chocs. Vous risqueriez d'endommager ou de déformer l'unité principale et de provoquer des fuites.

## **Stimulateurs cardiaques et autres dispositifs médicaux**

Si vous disposez d'un stimulateur cardiaque :

- gardez TOUJOURS le produit à une distance supérieure à 15 cm de votre stimulateur lorsque le produit est sous tension ;
- ne transportez pas le produit dans une poche de chemise ;
- utilisez le poignet opposé au stimulateur afin de réduire le risque d'interférence.
- Si vous avez le moindre doute sur le fait qu'une interférence se

produit, mettez le produit hors tension immédiatement.

Si vous utilisez tout autre dispositif médical, veuillez consulter votre médecin ou le fabricant afin de déterminer si l'appareil est adéquatement protégé contre les fréquences radioélectriques externes.

## Exposition aux radiofréquences

En août 1996, la Federal Communication Commissions (FCC) des États-Unis, dans le Report and Order FCC 96-326, a adopté une nouvelle norme de sécurité relative à l'exposition des personnes à l'énergie électromagnétique des radiofréquences (RF) émise par les émetteurs réglementés par la FCC. La conception de ce produit est conforme aux directives de la FCC et à ces normes internationales. Ce modèle se trouve dans la section Display Grant, à la page <http://transition.fcc.gov/oet/ea/fccid/> après une recherche sur FCC ID ZNFW100.

## Déclarations de conformité États-Unis / Canada

Ce dispositif a été testé et correspond à la classe B telle que définie pour les appareils numériques, conformément à la section 15 des réglementations FCC. Cette classification a été mise au point pour offrir une protection raisonnable contre les interférences nocives dans le secteur résidentiel. Cet équipement génère, utilise et émet des radiofréquences et, s'il n'est pas installé et utilisé conformément aux instructions, peut causer des interférences nuisibles aux radiocommunications. Cependant, il est impossible de garantir qu'aucune interférence ne se produira au sein d'une installation particulière. Si ce dispositif provoque des interférences nuisibles à la réception télévisuelle (ce qui peut être vérifié en allumant et en éteignant l'équipement), vous pouvez essayer de corriger ces interférences en prenant une ou plusieurs des mesures suivantes :

- Réorientez ou déplacez l'antenne de réception.

- Augmentez la distance séparant le dispositif du récepteur.
- Connectez l'appareil à une prise sur un circuit différent de celui sur lequel est branché le récepteur.
- Contactez un revendeur ou un technicien spécialisé en radio/TV pour obtenir de l'aide.

**Déclaration section 15.21 :** tout changement ou toute modification non approuvé expressément par le fabricant peut annuler le droit d'utilisation de l'appareil.

**Déclaration section 15.19 (États-Unis) et exigences générales RSS(CANADA) :** cet appareil est conforme à la section 15 des règles FCC et aux normes RSS exemptées de licence d'Industry Canada. Son utilisation est soumise aux deux conditions suivantes :

- (1) Ce dispositif ne doit pas causer d'interférences nocives.
- (2) Cet appareil doit accepter toute interférence reçue, y compris

les interférences susceptibles d'entraîner un dysfonctionnement.

## DÉCLARATION DE CONFORMITÉ UE

Par la présente, LG Electronics déclare que le produit LG-W100 est conforme aux exigences fondamentales et aux autres dispositions pertinentes de la directive 1999/5/EC. Consultez la Déclaration de conformité sur <http://www.lg.com/global/declaration>.



### Recyclage de votre ancien appareil

1. Les éléments électriques et électroniques doivent être jetés séparément, dans les vide-ordures prévus à cet effet par votre municipalité ou être rapportés dans un magasin de téléphonie mobile.
2. Une élimination conforme aux instructions aidera à réduire

les conséquences négatives et risques éventuels pour l'environnement et la santé humaine.

3. Pour plus d'informations concernant l'élimination de votre ancien appareil, veuillez contacter votre mairie, le service des ordures ménagères ou encore le magasin où vous avez acheté ce produit.



## Recyclage des batteries/accumulateurs usagés

1. Ce symbole peut être associé aux symboles chimiques du mercure (Hg), du cadmium (Cd) ou du plomb (Pb) si la batterie contient plus de 0,0005 % de mercure, 0,002 % de cadmium ou 0,004 % de plomb.
2. Les batteries/accumulateurs doivent être jetés séparément, dans les déchetteries prévues à cet effet par votre municipalité ou être rapportés dans un magasin de téléphonie mobile.
3. La mise au rebut de vos batteries/accumulateurs dans une

poubelle appropriée ou dans un magasin de téléphonie mobile aidera à réduire les risques pour l'environnement et votre santé.

4. Pour plus d'informations concernant le recyclage de vos batteries/accumulateurs, veuillez contacter votre mairie, le service des ordures ménagères ou encore le magasin où vous avez acheté ce produit.

## Informations réglementaires

Réglages > À propos > Informations réglementaires.

**Contactez notre service pour connaître les normes auxquelles ce produit est conforme.**

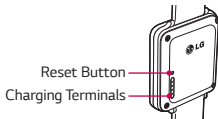
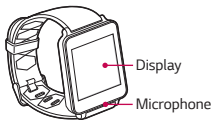
LG Electronics Inc. EU Representative, Krijgsman 1,  
1186 DM Amstelveen, The Netherlands

## Table of Contents

Overview .....	2
Charge the G Watch.....	3
Tips about the Charging Cradle.....	4
Turn the G Watch On/Off .....	6
Pair and Connect.....	7
Safety information .....	9

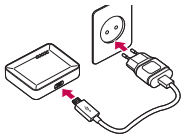
For more detailed information, visit: [www.lg.com](http://www.lg.com).

# Overview

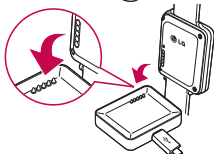


# Charge the G Watch

1.



2.



# Tips about the Charging Cradle

## To fix the charging cradle

1. Remove the film attached to the back side of the charging cradle.
2. Place the charging cradle on a dry, clean, and flat surface. It sticks immediately, without any need to apply pressure.

## To remove the charging cradle

Pull up on one corner very gently and slowly. Be patient. If you pull the whole cradle up at once, rather than lifting one corner first, you may damage the cradle or the surface it sits on.



## Notes


- Do not remove the charging cradle by twisting it. The charging pad might get damaged.

- To help the cradle's base adhere firmly, clean it occasionally with wipes. Do not use solvents, alcohol, or cleaners.
- When carrying the charging cradle in a bag, your items in the bag might stick to the adhesive part of the cradle and get damaged.

Some of the contents in this guide may differ from your product depending on the software of the product or your service provider. All information in this document is subject to change without notice.

# Turn the G Watch On/Off

Connect the charging cradle to a power outlet and place the G Watch on it. The device will turn on automatically.

To turn it off, open  **Settings**, then select  **Power off**.

## **Reset**

If the watch isn't working properly, press the reset button with the end of a paperclip to reset it.

Press for 8 seconds to  
reset.



# Pair and Connect

Your G Watch can be paired with any phone or tablet running Android 4.3 or higher.

1. Download the Android Wear app on Google Play Store and install it on your phone or tablet.
2. Touch the Android Wear app to open it.
3. Make sure Bluetooth on your phone or tablet is turned on.
4. Select the G Watch name, then touch **Pair**.



## Note

The first time you pair the G Watch, it might take 5 to 10 minutes for initial pairing process. It varies on the network condition.

To get started, download  
the **Android Wear** app  
from the Google Play store.

Google



# Safety information

Before turning on your product, review the basic safety information provided here.

## General safety & handling

While using your product, be aware of the following common-sense guidelines.

### Your environment

- **Safe operating temperatures.** Use and store your product in temperatures between 0°C/32°F and 40°C/104°F, if possible. Exposing your product to extremely low or high temperatures may result in damage, malfunction, or even explosion.

- **While driving.** When driving a car, driving is your first responsibility. Using a mobile device or accessory for a call or other application while driving may cause distraction. Keep your eyes on the road.
- **Around explosives.** Do not use in areas where sparks from the product might cause a fire or explosion.
- **On airplanes.** Observe all rules and instructions for use of electronic devices. Most airlines allow electronic use only in flight and not during takeoffs and landings. There are three main types of airport security devices: X-ray machines (used on items placed on conveyor belts), magnetic detectors (used on people walking through security checks), and magnetic wands (hand-held devices used on people or individual items). You can pass your product through airport X-ray machines. But do not send it through airport magnetic detectors or expose it to magnetic wands.

- Always follow any special regulations in a given area. Turn your device off in areas where use is forbidden or when it may cause interference or danger.
- Changing the wrist straps to metal straps might cause Bluetooth connectivity problem.

## Safety tips

**WARNING:** The charging cradle contains strong magnets that may interfere with pacemakers, credit cards, watches, and other magnet-sensitive objects.

To avoid damaging your product and reduce the risk of fire or electric shock, explosion, or other hazards, observe these common-sense precautions:

- Use only with cables, chargers, and other accessories approved by LG.

- Do not drop, strike, or shake your product.
- Do not damage the power cord by bending, twisting, pulling, heating, or placing heavy items on it.
- This product is equipped with a USB cable for connecting to a desktop or notebook computer or to the charger. Be sure your computer is properly grounded before connecting your product to the computer. The power supply cord of a desktop or notebook computer has an equipment-grounding conductor and a grounding plug. The plug must be plugged into an appropriate outlet that is properly installed and grounded in accordance with all local codes and ordinances.
- Do not attempt to repair or modify or remanufacture the product . It is equipped with an internal rechargeable battery, which should be replaced only by LG or an authorized LG repair center.

- Do not open, disassemble, crush, bend or deform, puncture, or shred the product.
- Do not insert foreign objects into the product.
- Do not place the product in a microwave oven.
- Do not expose the product to fire, explosion, or other hazards.
- Clean with a soft, damp cloth. Don't use harsh chemicals (such as alcohol, benzene, or thinners) or detergents to clean your product.
- Do not immerse or expose the product to water or other liquids.
- Dispose of your product and battery separately from household waste and in accordance with local regulations.
- Like many electronic devices, your product generates heat during normal operation. Extremely prolonged, direct skin contact in the absence of adequate ventilation may result in discomfort or minor burns. Therefore, use care when handling your product

during or immediately after operation.

- If you have a problem with using the product, please stop using it and consult with the authorised LG Electronics customer service center.

## Battery warnings

- Do not attempt to remove or replace the battery yourself. Only a service provider authorized by LG should replace the battery, which must meet the standard IEEE 1725.
- If you need to replace the battery, take it to the nearest authorised LG Electronics service point or dealer for assistance.
- Use only with a charging system that has been qualified per CTIA Certification Requirements for Battery System Compliance to IEEE 1725. Use of an unqualified battery may present a risk of fire, explosion, leakage, or other hazard.

- Use the correct adapter when using the battery charger in a country or region where the adapter that comes with your product doesn't fit the power outlets.
- The charger and adapter are intended for indoor use only.
- Make sure that no sharp-edged items, such as an animal's teeth or nails, come into contact with the battery.
- Do not expose the battery charger or adapter to direct sunlight or use it in places with high humidity, such as a bathroom.
- To avoid electric shock or fire, unplug the power cord and charger during lightning storms.
- Do not open, disassemble, crush, bend or deform, puncture, or shred the battery.
- Do not modify or remanufacture, attempt to insert foreign objects into the battery, immerse or expose to water or other liquids, or expose to fire, explosion, or other hazard. Such

conditions may present the risk of fire or explosion.

- Avoid dropping the product, especially on a hard surface, or exposing the product or battery to a liquid. If the product is exposed to a liquid or comes into contact with a sharp object, take it to a service center for inspection.
- At least one battery authentication method has been implemented: hardware, software, mechanical, hologram, etc.
- Improper battery use may result in a fire, explosion, or other hazard.
- Do not allow children to charge the battery or use the adapter without adult supervision.
- Always unplug the charger from the wall socket after the product is fully charged to save unnecessary power consumption of the charger.
- Do not expose to high temperature. (140°F/60°C)

- Do not allow metal objects to contact or short circuit the battery terminals.
- Do not incinerate or expose to fire.

## Notes on water resistant properties

This product is water and dust resistant in compliance with the Ingress Protection rating IP67\*.

\* The IP67 rating means that the product will maintain its operability even if it is gently submerged in a tank of still tap water at room temperature for about 30minutes, up to a depth of 1 meter.

Avoid exposing the product to environments with excessive dusts or moisture. Do not use the product in the following environments.



Do not immerse the product in any liquid chemicals (soap, etc.) other than water.



Do not immerse the product in salt water, such as sea water.



Do not immerse the product in hot spring.



Do not swim wearing this product.



Do not use the product underwater.



Do not place the product directly on sand (such as at a beach) or mud.

- Once the product gets wet, water may remain in gaps of the main unit. Shake the product well to drain water.
- Even after water is drained, the inner parts might be still wet. Although you can use the product, do not place it near things

that must not get wet. Take care not to wet your clothes, bag or contents of the bag.

- Drain water if the voice activation does not work properly due to water remaining in the microphone.
- Do not use the product in places where it may be sprayed with high-pressure water (e.g. near a faucet or shower head) or submerge it in water for extended periods of time, as the product is not designed to withstand high water pressure.
- This product is not resistant to shock. Do not drop the product or subject it to shock. Doing so might damage or deform the main unit causing water leak.

## Pacemakers and other medical devices

Persons with pacemakers should:

- ALWAYS keep the product more than six (6) inches from their pacemaker when the product is turned ON.
- Not carry the product in a breast pocket.
- Use the wrist opposite the pacemaker to minimize the potential for RF interference.
- Turn the product OFF immediately if there is any indication that interference is taking place.

If you use any other personal medical device, consult your physician or the manufacturer of your device to determine if it is adequately shielded from external RF energy.

## **Exposure to radio frequency (RF) energy**

In August 1996, the U.S. Federal Communications Commission (FCC), with its action in Report and Order FCC 96-326, adopted an updated safety standard for human exposure to Radio Frequency (RF) electromagnetic energy emitted by FCC-regulated transmitters. The design of this product complies with the FCC guidelines and these international standards. This model can be found under the Display Grant section of <http://transition.fcc.gov/oet/ea/fccid/> after searching on FCC ID ZNFW100.

## **US/Canada declarations of conformity**

This equipment has been tested and found to comply with the limits for a class B digital device, pursuant to Part 15 of the FCC rules. These limits are designed to provide reasonable protection against harmful interference in a residential installation. This equipment

generates, uses, and can radiate radio frequency energy and, if not installed and used in accordance with the instructions, may cause harmful interference with radio communications. However, there is no guarantee that interference will not occur in a particular installation. If this equipment does cause harmful interference or television reception, which can be determined by turning the equipment off and on, you can try to correct the interference by one or more of the following measures:

- Reorient or relocate the receiving antenna.
- Increase the separation between the equipment and receiver.
- Connect the equipment into an outlet on a circuit different from that to which the receiver is connected.
- Consult the dealer or an experienced radio/TV technician for help.

**Part 15.21 statement:** Change or Modifications that are not expressly approved by the manufacturer could void the user's

authority to operate the equipment.

**Part 15.19 statement (U.S.) and RSS General Requirement (CANADA):** This device complies with part 15 of FCC rules and Industry Canada license-exempt RSS standards. Operation is subject to the following two conditions:

- (1) This device may not cause harmful interference.
- (2) This device must accept any interference received, including interference that may cause undesired operation.

## **EU DECLARATION OF CONFORMITY**

Hereby, LG Electronics declares that this LG-W100 product is in compliance with the essential requirements and other relevant provisions of Directive 1999/5/EC. A copy of the Declaration of Conformity can be found at <http://www.lg.com/global/declaration>.



## Disposal of your old appliance

1. All electrical and electronic products should be disposed of separately from the municipal waste stream via designated collection facilities appointed by the government or the local authorities.
2. The correct disposal of your old appliance will help prevent potential negative consequences for the environment and human health.
3. For more detailed information about disposal of your old appliance, please contact your city office, waste disposal service or the shop where you purchased the product.



## Disposal of waste batteries/accumulators

1. This symbol may be combined with chemical symbols for mercury (Hg), cadmium (Cd) or lead (Pb) if the battery contains more than 0.0005% of mercury, 0.002% of cadmium or 0.004% of lead.
2. All batteries/accumulators should be disposed separately from the municipal waste stream via designated collection facilities appointed by the government or the local authorities.
3. The correct disposal of your old batteries/accumulators will help to prevent potential negative consequences for the environment, animal and human health.
4. For more detailed information about disposal of your old batteries/accumulators, please contact your city office, waste disposal service or the shop where you purchased the product.

## Regulatory information

Settings > About > Regulatory information.

### **Contact office for compliance of this product:**

LG Electronics Inc. EU Representative, Krijgsman 1,  
1186 DM Amstelveen, The Netherlands



## LIMITED WARRANTY STATEMENT

### 1. WHAT THIS WARRANTY COVERS :

LG offers you a limited warranty that the enclosed phone and its enclosed accessories will be free from defects in material and workmanship, according to the following terms and conditions:

- (1) The limited warranty for the product remains in effect for a period of 24 months from the date of purchase of the product. The limited warranty for the batteries remains in effect for a period of 6 months from the date of purchase of the product. Accessories only have a 6 month warranty.
- (2) The limited warranty extends only to the original purchaser of the product and is not assignable or transferable to any subsequent purchaser/end user.
- (3) This warranty is good only to the original purchaser of the product during the warranty period, but limited to certain country if specified.
- (4) The external housing and cosmetic parts shall be free of defects at the time of shipment and, therefore, shall not be covered under these limited warranty terms.
- (5) Upon request from LG, the consumer must provide information to reasonably prove the date of purchase.

- (6) The customer shall bear the cost of shipping the product to the Customer Service Department of LG. LG shall bear the cost of shipping the product back to the consumer after the completion of service under this limited warranty.

## **2. WHAT THIS WARRANTY DOES NOT COVER :**

- (1) Defects or damages resulting from use of the product in other than its normal and customary manner.
- (2) Defects or damages from abnormal use, abnormal conditions, improper storage, exposure to moisture or dampness, unauthorized modifications, unauthorized connections, unauthorized repair, misuse, neglect, abuse, accident, alteration, improper installation, or other acts which are not the fault of LG, including damage caused by shipping, blown fuses, spills of food or liquid.
- (3) Breakage or damage to antennas unless caused directly by defects in material or workmanship.
- (4) That the Customer Service Department at LG was not notified by consumer of the alleged defect or malfunction of the product during the applicable limited warranty period.
- (5) Products which have had the serial number removed or made illegible.
- (6) This limited warranty is in lieu of all other warranties, express or implied either in fact or by operations of law, statutory or otherwise, including, but not limited to any implied warranty of marketability or fitness for a particular use.
- (7) Damage resulting from use of non-LG approved accessories.
- (8) All plastic surfaces and all other externally exposed parts that are scratched or damaged due to normal customer use.
- (9) Products operated outside published maximum ratings.
- (10) Products used or obtained in a rental program.
- (11) Consumables (such as fuses).

### 3. CONDITIONS :

No other express warranty is applicable to this product.

THE DURATION OF ANY IMPLIED WARRANTIES, INCLUDING THE IMPLIED WARRANTY OF MARKETABILITY, IS LIMITED TO THE DURATION OF THE EXPRESS WARRANTY HEREIN.

LG ELECTRONICS INC. SHALL NOT BE LIABLE FOR THE LOSS OF THE USE OF THE PRODUCT, INCONVENIENCE, LOSS OR ANY OTHER DAMAGES, DIRECT OR CONSEQUENTIAL, ARISING OUT OF THE USE OF, OR INABILITY TO USE, THIS PRODUCT OR FOR ANY BREACH OF ANY EXPRESS OR IMPLIED WARRANTY, INCLUDING THE IMPLIED WARRANTY OF MARKETABILITY APPLICABLE TO THIS PRODUCT.

Some do not allow the exclusive of limitation of incidental or consequential damages or limitations on how long an implied warranty lasts; so these limitations or exclusions may not apply to you. This warranty gives you specific legal rights and you may also have other rights which vary from country to country.



**LG Electronics**

.....

.....

.....

.....

.....

.....

.....

.....

.....

.....

.....

.....

.....

.....

.....

.....

.....

.....

.....

.....

.....

.....

.....

.....

.....

.....

.....