



LG

Life's Good

ENGLISH
ESPAÑOL
FRANÇAIS

LG G *Watch*

Quick Start Guide

Guía de inicio rápido

Guide de démarrage rapide



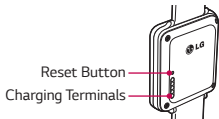
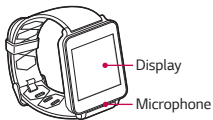
MBM64636301 (1.1)
Printed in Korea

Table of Contents

Overview	2
Charge the G Watch.....	3
Tips about the Charging Cradle.....	4
Turn the G Watch On/Off	6
Pair and Connect.....	7
Safety information	9
Limited Warranty Statement	27

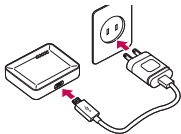
For more detailed information, visit: www.lg.com.

Overview

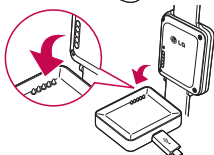


Charge the G Watch

1.



2.



Tips about the Charging Cradle

To adhere the charging cradle

1. Remove the film attached to the back side of the charging cradle.
2. Place the charging cradle on a dry, clean, and flat surface. It sticks immediately, without any need to apply pressure.

To remove the charging cradle

Pull up on one corner very gently and slowly. Be patient. If you pull the whole cradle up at once, rather than lifting one corner first, you may damage the cradle or the surface it sits on.



Notes


- Do not remove the charging cradle by twisting it. The charging pad might get damaged.

- To help the cradle's base adhere firmly, clean it occasionally with wipes. Do not use solvents, alcohol, or cleaners.
- When carrying the charging cradle in a bag, your things in the bag might stick to the adhesive part of the cradle and get damaged.

Some of the contents in this guide may differ from your product depending on the software of the product or your service provider. All information in this document is subject to change without notice.

Turn the G Watch On/Off

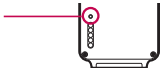
Connect the charging cradle to a power outlet and place the G Watch on it. The device will turn on automatically.

To turn it off, open  **Settings**, then select  **Power off**.

Reset

If the watch isn't working properly, press the reset button with the end of a paperclip to reset it.

Press for 8 seconds to
reset.



Pair and Connect

Your G Watch can be paired with any phone or tablet running Android 4.3 or higher.

1. Download the Android Wear app on Google Play Store and install it on your phone or tablet.
2. Touch the Android Wear app to open it.
3. Make sure Bluetooth on your phone or tablet is turned on.
4. Select the G Watch name, then touch **Pair**.



Note

The first time you pair your G Watch with a new device, it might take up to 10 minutes for initial pairing process. It varies by network condition.

To get started, download
the **Android Wear** app
from the Google Play Store.

Google



Safety information

Before turning on your product, review the basic safety information provided here.

General safety & handling

While using your product, be aware of the following common-sense guidelines.

Your environment

- **Safe operating temperatures.** Use and store your product in temperatures between 0°C/32°F and 40°C/104°F. Exposing your product to extremely low or high temperatures may result in damage, malfunction, or even explosion.

- **While driving.** When driving a car, driving is your first responsibility. Using a mobile device or accessory for a call or other application while driving may cause distraction. Keep your eyes on the road.
- **Around explosives.** Do not use in areas where sparks from the product might cause a fire or explosion.
- **On airplanes.** Observe all rules and instructions for use of electronic devices. Most airlines allow electronic use only between and not during takeoffs and landings. There are three main types of airport security devices: X-ray machines (used on items placed on conveyor belts), magnetic detectors (used on people walking through security checks), and magnetic wands (hand-held devices used on people or individual items). You can pass your product through airport X-ray machines. But do not send it through airport magnetic detectors or expose it to magnetic wands.

- Always follow any special regulations in a given area. Turn your device off in areas where use is forbidden or when it may cause interference or danger.
- Changing the wrist straps to metal straps might cause Bluetooth connectivity problem.

Safety tips

WARNING: The charging cradle contains strong magnets that may interfere with pacemakers, credit cards, watches, and other magnet-sensitive objects.

To avoid damaging your product and reduce the risk of fire or electric shock, explosion, or other hazards, observe these common-sense precautions:

- Use only with cables, chargers, and other accessories approved by LG.

- Do not drop, strike, or shake your product.
- Do not damage the power cord by bending, twisting, pulling, heating, or placing heavy items on it.
- This product is equipped with a USB cable for connecting to a desktop or notebook computer or to the charger. Be sure your computer is properly grounded before connecting your product to the computer. The power supply cord of a desktop or notebook computer has an equipment-grounding conductor and a grounding plug. The plug must be plugged into an appropriate outlet that is properly installed and grounded in accordance with all local codes and ordinances.
- Do not attempt to repair or modify or remanufacture the product . It is equipped with an internal rechargeable battery, which should be replaced only by LG or an authorized LG repair center.

- Do not open, disassemble, crush, bend or deform, puncture, or shred the product.
- Do not insert foreign objects into the product.
- Do not place the product in a microwave oven.
- Do not expose the product to fire, explosion, or other hazards.
- Clean with a soft, damp cloth. Don't use harsh chemicals (such as alcohol, benzene, or thinners) or detergents to clean your product.
- Dispose of your product and battery separately from household waste and in accordance with local regulations.
- Like many electronic devices, your product generates heat during normal operation. Extremely prolonged, direct skin contact in the absence of adequate ventilation may result in discomfort or minor burns. Therefore, use care when handling your product during or immediately after operation.

- If you have a problem with using the product, please stop using it and consult with the authorised LG Electronics customer service center.
- Do not immerse or expose the product to water or other liquids.

Battery warnings

- Do not attempt to remove or replace the battery yourself. Only a service provider authorized by LG should replace the battery, which must meet the standard IEEE 1725.
- If you need to replace the battery, take it to the nearest authorised LG Electronics service point or dealer for assistance.
- Use only with a charging system that has been qualified per CTIA Certification Requirements for Battery System Compliance to IEEE 1725. Use of an unqualified battery may present a risk of fire, explosion, leakage, or other hazard.

- Use the correct adapter when using the battery charger in a country or region where the adapter that comes with your product doesn't fit the power outlets.
- Make sure that no sharp-edged items, such as an animal's teeth or nails, come into contact with the battery.
- Do not expose the battery charger or adapter to direct sunlight or use it in places with high humidity, such as a bathroom.
- To avoid electric shock or fire, unplug the power cord and charger during lightning storms.
- Do not open, disassemble, crush, bend or deform, puncture, or shred the battery.
- Do not modify or remanufacture, attempt to insert foreign objects into the battery, immerse or expose to water or other liquids, or expose to fire, explosion, or other hazard. Such conditions may present the risk of fire or explosion.

- Avoid dropping the product, especially on a hard surface, or exposing the product or battery to a liquid. If the product is exposed to a liquid or comes into contact with a sharp object, take it to a service center for inspection.
- At least one battery authentication method has been implemented: hardware, software, mechanical, hologram, etc.
- Improper battery use may result in a fire, explosion, or other hazard.
- Do not allow children to charge the battery or use the adapter without adult supervision.
- Always unplug the charger from the wall socket after the product is fully charged to save unnecessary power consumption of the charger.
- Do not expose to high temperature. (140°F/60°C)
- The charger and adapter are intended for indoor use only.

- Do not allow metal objects to contact or short circuit the battery terminals.
- Do not incinerate or expose to fire.
- To dispose of properly, call the following Recycling number :
1-800-822-8837.

Notes on water resistant properties

This product is water and dust resistant in compliance with the Ingress Protection rating IP67*.

* The IP67 rating means that the product will maintain its operability even if it is gently submerged in a tank of still tap water at room temperature for about 30minutes, up to a depth of 1 meter.

Avoid exposing the product to environments with excessive dusts or moisture. Do not use the product in the following environments.



Do not immerse the product in any liquid chemicals (soap, etc.) other than water.



Do not immerse the product in salt water, such as sea water.



Do not immerse the product in hot spring.



Do not swim wearing this product.



Do not use the product underwater.



Do not place the product directly on sand (such as at a beach) or mud.

- Once the product gets wet, water may remain in gaps of the main unit. Shake the product well to drain water.
- Even after water is drained, the inner parts might be still wet. Although you can use the product, do not place it near things that must not get wet. Take care not to wet your clothes, bag or contents of the bag.
- Drain water if the voice activation does not work properly due to water remaining in the microphone.
- Do not use the product in places where it may be sprayed with high-pressure water (e.g. near a faucet or shower head) or submerge it in water for extended periods of time, as the product is not designed to withstand high water pressure.
- This product is not resistant to shock. Do not drop the product or subject it to shock. Doing so might damage or deform the main unit causing water leak.

Pacemakers and other medical devices

Persons with pacemakers should:

- ALWAYS keep the product more than six (6) inches from their pacemaker when the product is turned ON.
- Not carry the product in a breast pocket.
- Use the wrist opposite the pacemaker to minimize the potential for RF interference.
- Turn the product OFF immediately if there is any indication that interference is taking place.

If you use any other personal medical device, consult your physician or the manufacturer of your device to determine if it is adequately shielded from external RF energy.

Exposure to radio frequency (RF) energy

In August 1996, the U.S. Federal Communications Commission (FCC), with its action in Report and Order FCC 96-326, adopted an updated safety standard for human exposure to Radio Frequency (RF) electromagnetic energy emitted by FCC-regulated transmitters. The design of this product complies with the FCC guidelines and these international standards. This model can be found under the Display Grant section of <http://transition.fcc.gov/oet/ea/fccid/> after searching on FCC ID ZNFW100.

US/Canada declarations of conformity

This equipment has been tested and found to comply with the limits for a class B digital device, pursuant to Part 15 of the FCC rules. These limits are designed to provide reasonable protection against harmful interference in a residential installation. This equipment

generates, uses, and can radiate radio frequency energy and, if not installed and used in accordance with the instructions, may cause harmful interference with radio communications. However, there is no guarantee that interference will not occur in a particular installation. If this equipment does cause harmful interference or television reception, which can be determined by turning the equipment off and on, you can try to correct the interference by one or more of the following measures:

- Reorient or relocate the receiving antenna.
- Increase the separation between the equipment and receiver.
- Connect the equipment into an outlet on a circuit different from that to which the receiver is connected.
- Consult the dealer or an experienced radio/TV technician for help.

Part 15.21 statement: Change or Modifications that are not expressly approved by the manufacturer could void the user's

authority to operate the equipment.

Part 15.19 statement (U.S.) and RSS General Requirement (CANADA): This device complies with part 15 of FCC rules and Industry Canada license-exempt RSS standards. Operation is subject to the following two conditions:

- (1) This device may not cause harmful interference.
- (2) This device must accept any interference received, including interference that may cause undesired operation.

EU DECLARATION OF CONFORMITY

Hereby, LG Electronics declares that this LG-W100 product is in compliance with the essential requirements and other relevant provisions of Directive 1999/5/EC. A copy of the Declaration of Conformity can be found at <http://www.lg.com/global/declaration>.

CE0168



Disposal of your old appliance

1. All electrical and electronic products should be disposed of separately from the municipal waste stream via designated collection facilities appointed by the government or the local authorities.
2. The correct disposal of your old appliance will help prevent potential negative consequences for the environment and human health.
3. For more detailed information about disposal of your old appliance, please contact your city office, waste disposal service or the shop where you purchased the product.



Disposal of waste batteries/accumulators

1. This symbol may be combined with chemical symbols for mercury (Hg), cadmium (Cd) or lead (Pb) if the battery contains more than 0.0005% of mercury, 0.002% of cadmium or 0.004% of lead.
2. All batteries/accumulators should be disposed separately from the municipal waste stream via designated collection facilities appointed by the government or the local authorities.
3. The correct disposal of your old batteries/accumulators will help to prevent potential negative consequences for the environment, animal and human health.
4. For more detailed information about disposal of your old batteries/accumulators, please contact your city office, waste disposal service or the shop where you purchased the product.

WARNING

This product contains the following chemicals known to the State of California to cause cancer and birth defects or reproductive harm:

- Nickel
- Toluene
- Methyl isobutyl ketone
- Carbon particles of respirable size

Wash hands after handling.

Regulatory information

To access regulatory information, go to **Settings > About > Regulatory information**.

Limited Warranty Statement

1. WHAT THIS WARRANTY COVERS:

LG offers you a limited warranty that the enclosed subscriber unit and its enclosed accessories will be free from defects in material and workmanship, according to the following terms and conditions:

1. The limited warranty for the product extends for TWELVE (12) MONTHS beginning on the date of purchase of the product with valid proof of purchase.
2. The limited warranty extends only to the original purchaser of the product and is not assignable or transferable to any subsequent purchaser/end user.
3. This warranty is good only to the original purchaser of the product during the warranty period as long as it is in the U.S., including Alaska, Hawaii, U.S. Territories and Canada.

4. The external housing and cosmetic parts shall be free of defects at the time of shipment and, therefore, shall not be covered under these limited warranty terms.
5. Upon request from LG, the consumer must provide information to reasonably prove the date of purchase.

2. WHAT THIS WARRANTY DOES NOT COVER:

1. Defects or damages resulting from use of the product in other than its normal and customary manner.
2. Defects or damages from abnormal use, abnormal conditions, improper storage, exposure to moisture or dampness, unauthorized modifications, unauthorized connections, unauthorized repair, misuse, neglect, abuse, accident, alteration, improper installation, or other acts which are not the fault of LG, including damage caused by shipping, blown fuses, spills of food or liquid.

3. Breakage or damage to antennas unless caused directly by defects in material or workmanship.
4. That the Customer Service Department at LG was not notified by consumer of the alleged defect or malfunction of the product during the applicable limited warranty period.
5. Products which have had the serial number removed or made illegible.
6. This limited warranty is in lieu of all other warranties, express or implied either in fact or by operations of law, statutory or otherwise, including, but not limited to any implied warranty of marketability or fitness for a particular use.
7. Damage resulting from use of non-LG approved accessories.
8. All plastic surfaces and all other externally exposed parts that are scratched or damaged due to normal customer use.
9. Products operated outside published maximum ratings.

10. Products used or obtained in a rental program.

11. Consumables (such as fuses).

3. STATE LAW RIGHTS:

No other express warranty is applicable to this product. THE DURATION OF ANY IMPLIED WARRANTIES, INCLUDING THE IMPLIED WARRANTY OF MARKETABILITY OR MERCHANTABILITY OR FITNESS FOR A PARTICULAR PURPOSE, IS LIMITED TO THE DURATION OF THE EXPRESS WARRANTY HEREIN. LG SHALL NOT BE LIABLE FOR THE LOSS OF THE USE OF THE PRODUCT, INCONVENIENCE, LOSS OR ANY OTHER DAMAGES, DIRECT OR CONSEQUENTIAL, ARISING OUT OF THE USE OF, OR INABILITY TO USE, THIS PRODUCT OR FOR ANY BREACH OF ANY EXPRESS OR IMPLIED WARRANTY, INCLUDING THE IMPLIED WARRANTY OF MARKETABILITY OR MERCHANTABILITY OR FITNESS FOR A PARTICULAR PURPOSE APPLICABLE TO THIS PRODUCT.

Some states do not allow the exclusive limitation of incidental or consequential damages or limitations on how long an implied warranty lasts; so these limitations or exclusions may not apply to you. This warranty gives you specific legal rights and you may also have other rights which vary from state to state.

4. HOW TO GET WARRANTY SERVICE:

To obtain warranty service, visit the LG service center website at <http://us.lgservice.com> for details of customer care.

5. LG SERVICE WEB SITE

<http://us.lgservice.com>

7.11 WARRANTY LAWS

The following laws govern warranties that arise in retail sales of consumer goods:

- The California Song-Beverly Consumer Warranty Act [CC §§1790 et seq],
- The California Uniform Commercial Code, Division Two [Com C §§2101 et seq], and
- The federal Magnuson-Moss Warranty Federal Trade Commission Improvement Act [15 USC §§2301 et seq; 16 CFR Parts 701–703]. A typical Magnuson-Moss Act warranty is a written promise that the product is free of defects or a written promise to refund, repair, or replace defective goods. [See 15 USC §2301(6).] Remedies include damages for failing to honor a written warranty or service contract or for violating disclosure provisions. [See 15 USC §2310(d).] Except for some labeling and

disclosure requirements, the federal Act does not preempt state law. [See 15 USC §2311.]

The Consumer Warranty Act does not affect the rights and obligations of parties under the state Uniform Commercial Code, except the provisions of the Act prevail over provisions of the Commercial Code when they conflict. [CC §1790.3.]

For purposes of small claims actions, this course will focus on rights and duties under the state laws.

.....

.....

.....

.....

.....

.....

.....

.....

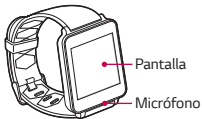
.....

Tabla de contenido

Información general.....	2
Cargar el G Watch	3
Consejos acerca de la base de carga.....	4
Encender y apagar el G Watch.....	6
Vinculación y conexión	7
Información de seguridad	9
Declaración de garantía limitada.....	29

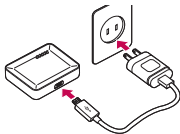
Para más información detallada, visite: www.lg.com.

Información general

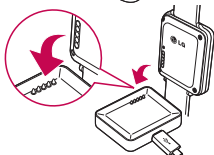


Cargar el G Watch

1.



2.



Consejos acerca de la base de carga

Para adherir la base de carga

1. Quite la película adjuntada en la parte posterior de la base de carga.
2. Coloque la base de carga en un superficie seco, limpio y plano. Se adhiere inmediatamente, sin ninguna necesidad de aplicar presión.

Para retirar la base de carga

Tire hacia arriba en una esquina muy suave y lentamente. Sea paciente. Si tira toda la base hacia arriba a la vez, en lugar de levantar una esquina primeramente, podría dañar la base o la superficie en la cual se encuentra

Notas

- No extraiga la base de carga por torsión. La base de carga puede dañarse.
- Para ayudar que la base se adhiere firmemente, límpielo ocasionalmente con toallitas. No utilice disolventes, alcohol o productos de limpieza.
- Cuando transporte la base de carga en una bolsa, sus cosas en la bolsa pueden pegarse a la parte adhesiva de la base y pueden dañarse.

Algunos de los contenidos de esta guía pueden diferir de su producto dependiendo del software del producto o su proveedor de servicio. Toda la información en este documento es sujeta a cambios sin previo aviso.

Encender y apagar el G Watch

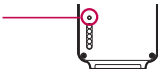
Conecte la base de carga a un tomacorriente y coloque el G Watch en ella. El dispositivo se encenderá automáticamente.

Para apagarlo, abra  **Configuración** y luego seleccione  **Apagar**.

 **Reiniciar**

En caso de que el dispositivo no funcione correctamente, presione el botón de reinicio con la punta de un clip para reiniciarlo.

Presione durante ocho segundos
para reiniciarlo.



Vinculación y conexión

Su G Watch se puede vincular con cualquier teléfono o tablet que ejecute Android 4.3 y superior.

1. Descargue la aplicación Android Wear en Google Play Store e instálela en su teléfono o tablet.
2. Toque la aplicación Android Wear para abrirla.
3. Verifique que Bluetooth esté activo en el teléfono o tablet.
4. Seleccione el nombre del G Watch, luego toque **Vincular**.

Nota

La primera vez que vincula su G Watch con un dispositivo nuevo, puede tomar hasta 10 minutos para el proceso de vinculación inicial. Varía según la condición de la red.

Para comenzar, descarga la aplicación de **Android Wear** de Google Play Store.

Google



Información de seguridad

Antes de encender el producto, revise la información de seguridad básica que se proporciona aquí.

Seguridad y manipulación generales

Cuando use el producto, tenga en cuenta las siguientes directrices de sentido común.

El entorno

- **Temperaturas de funcionamiento seguras.** Use y almacene el producto a temperaturas entre 0 °C/32 °F y 40 °C/104 °F. La exposición de su producto a temperaturas extremadamente altas o bajas puede resultar en daños, o incluso explosiones.

- **Mientras conduce.** Cuando conducir un auto, su primera responsabilidad es conducir. El uso de un dispositivo móvil, un accesorio para llamar u otra aplicación mientras conduce puede provocar distracciones. Mantenga la vista en el camino.
- **Alrededor de explosivos.** No lo use en áreas donde las chispas del producto puedan causar un incendio o una explosión.
- **En aviones.** Siga todas las reglas e instrucciones para el uso de dispositivos electrónicos. La mayoría de las aerolíneas restringe el uso de dispositivos electrónicos únicamente durante el despegue o aterrizaje. Hay tres tipos principales de seguridad en aeropuertos: máquinas de rayos X (que se utilizan para verificar elementos mediante una máquina con una banda transportadora), detectores de metales (que se utilizan en las personas que cruzan los controles de seguridad) y las varas magnéticas (dispositivos de mano que se utilizan en personas o elementos individuales). Puede pasar su producto por las

máquinas de rayos X de los aeropuertos. Sin embargo, no lo exponga a los detectores de metales ni a las varas magnéticas.

- Siempre siga las disposiciones especiales de un área determinada. Apague el dispositivo en áreas donde esté prohibido su uso o cuando pueda ocasionar interferencias o peligro.
- El cambio de las correas para la muñeca a correas de metal puede causar problemas de conectividad Bluetooth.

Consejos de seguridad

ADVERTENCIA: La base de carga contiene imanes potentes que pueden interferir con marcapasos, tarjetas de crédito, relojes y otros objetos sensibles a imanes.

Para evitar dañar su producto y reducir el riesgo de incendio, descargas eléctricas, explosión u otros peligros, sigas estas precauciones de sentido común:

- Úsela solo con cables, cargadores y otros accesorios aprobados por LG.
- No deje caer su producto, ni lo golpee o agite.
- No dañe el cable de alimentación al doblarlo, retorcerlo, tirarlo, calentarlo o colocarle elementos pesados encima.
- Este producto cuenta con un cable USB para conectarlo a una computadora portátil o de escritorio o al cargador. Asegúrese de que la conexión a tierra de la computadora sea adecuada antes de conectar su producto. El cable de la fuente de alimentación de la computadora portátil o de escritorio cuenta con un conductor de conexión a tierra y un enchufe con descarga a tierra. Debe conectar el enchufe a un tomacorriente apropiado que esté instalado y conectado a tierra en forma adecuada según todos los códigos y decretos locales.

- No intente reparar, modificar ni volver a armar el producto. Este está equipado con una batería interna recargable, que solo LG o un centro de reparación autorizado por LG debe reemplazar.
- No abra, desarme, aplaste, doble, deforme, perforo o triture el producto.
- No inserte objetos extraños en el producto.
- No coloque el producto en un horno de microondas.
- No exponga el producto al fuego, una explosión u otros peligros.
- Límpielo con un paño suave y húmedo. No use sustancias químicas fuertes (como alcohol, bencina o solventes) o detergentes para limpiar el producto.
- No deseche el producto y la batería con los residuos domésticos de acuerdo con las regulaciones locales.
- Al igual que muchos dispositivos electrónicos, su producto genera calor durante el funcionamiento normal. El contacto demasiado

prolongado y directo con la piel, en ausencia de ventilación adecuada, puede producir incomodidad y quemaduras menores. Por lo tanto, tenga precaución cuando manipule su producto durante o inmediatamente después del uso.

- Si tiene un problema al usar el producto, deje de utilizarlo y consulte con el centro de servicio al cliente autorizado de LG Electronics.
- No sumerja ni exponga el producto al agua ni a otros líquidos.

Advertencias de la batería

- No intente quitar o sustituir la batería usted mismo. Solo un proveedor de servicio autorizado por LG debe reemplazar la batería, la que tiene que cumplir con la norma IEEE 1725.
- Si necesita reemplazar la batería, lleve la unidad al distribuidor o servicio técnico autorizado de LG Electronics para obtener ayuda.

- Úsela solo con un sistema de carga que cuente con calificación conforme a los requisitos de certificación de la CTIA para conformidad del sistema de la batería con la norma IEEE 1725. El uso de una batería no calificada puede presentar peligro de incendio, explosión, escape u otro riesgo.
- Cuando use el cargador de batería en un país o región donde el adaptador que viene con el producto no sirve para las tomas de corriente, utilice el adaptador correcto.
- Asegúrese de que la batería no entre en contacto con elementos de bordes filosos como dientes de animales o uñas.
- No exponga el cargador de baterías o el adaptador a la luz directa del sol, ni lo utilice en sitios con elevada humedad, como por ejemplo el baño.
- Para evitar descargas eléctricas o incendio, desenchufe el cable de alimentación y el cargador durante tormentas eléctricas.

- No abra, desarme, aplaste, doble, deforme, perforo o triture la batería.
- No modifique ni vuelva a armar la batería, no intente introducirle objetos extraños, no la sumerja ni exponga al agua u otros líquidos, no la exponga al fuego, a una explosión u otro peligro. Tales condiciones pueden presentar peligro de incendio o explosión.
- Evite dejar caer el producto, en especial en superficies duras, ni exponga el producto o la batería a líquidos. Si el producto se expone a líquidos o entra en contacto con un objeto punzante, llévelo a un centro de servicio para revisión.
- Se ha implementado al menos un método de autenticación de la batería: hardware, software, mecánico, holograma, etc.
- El uso inadecuado de la batería puede resultar en un incendio, una explosión u otro peligro.

- No permita que los niños carguen la batería o usen el adaptador sin supervisión de un adulto.
- Una vez que el producto esté totalmente cargado, siempre desenchufe el cargador del tomacorriente para que el cargador no consuma energía de manera innecesaria.
- No lo exponga a temperaturas altas. (140°F/60°C)
- El cargador y el adaptador están diseñados solo para ser usados bajo techo.
- No permita que objetos metálicos entren en contacto o causen cortocircuito con los terminales de la batería.
- No incinere ni exponga al fuego.
- Para desechar correctamente, llame al siguiente número de reciclaje: 1-800-822-8837.

Notas sobre las propiedades de resistencia al agua

Este producto es resistente al agua y polvo en el cumplimiento de la clasificación de Ingress Protection IP67*.

* La clasificación IP67 significa que el producto mantiene su operabilidad incluso si se sumerge suavemente en un tanque de agua estancada a temperatura ambiente durante aproximadamente 30 minutos, hasta una profundidad de 1 metro.

Evite exponer el producto a entornos con exceso de polvo o humedad. No use el producto en los siguientes entornos.



No sumerja el producto en ninguna sustancia química líquida (jabón, etc.) que no sea agua.



No sumerja el producto en agua salada, como agua de mar.



No sumerja el producto en agua termal.



No nade mientras usa el producto.



No utilice el producto bajo el agua.



No coloque el producto directamente en arena (como en la playa) o lodo.

- Una vez que el producto se moja, el agua puede permanecer en los espacios de la unidad principal. Agite bien el producto para drenar el agua.
- Incluso después de que se drene el agua, las partes internas pueden estar húmedas todavía. Aunque se puede utilizar el producto, no lo coloque cerca de las cosas que no deben mojarse. Tenga cuidado de no mojar su ropa, bolsa o contenido de la bolsa.

- Drene el agua si la activación por voz no funciona correctamente debido a agua restante en el micrófono.
- No use el producto en lugares donde puede resultar rociado con agua a alta presión (por ejemplo, cerca de una llave o cabezal de una ducha) ni lo sumerja en agua durante períodos extendidos, ya que el producto no está diseñado para soportar agua a alta presión.
- Este producto no es resistente a golpes. No deje caer el producto ni lo someta a golpes. Si lo hace, puede dañar o deformar la unidad principal, lo que provocará una filtración de agua.

Marcapasos y otros dispositivos médicos

Las personas con marcapasos:

- Deben mantener SIEMPRE el producto a más de seis (6) pulgadas del marcapasos cuando el producto está encendido.

- No deben llevar el producto en un bolsillo del pecho.
- Deben usar la muñeca opuesta al marcapasos para reducir la posibilidad de interferencia de RF.
- Deben apagar el producto de inmediato si existe alguna indicación de que está produciéndose interferencia.

Si usa cualquier otro dispositivo médico personal, consulte con su médico o al fabricante de dicho dispositivo para saber si está adecuadamente protegido contra la energía de RF externa.

Exposición a energía de radiofrecuencia (RF)

En agosto de 1996, la Comisión federal de comunicaciones (FCC) de los Estados Unidos, con su acción en el informe y orden FCC 96-326, adoptó una norma de seguridad actualizada para la exposición humana a la energía electromagnética de radiofrecuencias (RF) que emiten los transmisores regulados por la FCC. El diseño de este

producto cumple con los lineamientos de la FCC y esas normas internacionales. Este modelo puede encontrarse en la sección Display Grant de <http://transition.fcc.gov/oet/ea/fccid/> después de buscar en FCC ID ZNFW100.

Declaraciones de conformidad de EE. UU. / Canadá

Este equipo ha sido evaluado y se ha comprobado que cumple con los límites para un dispositivo digital clase B, conforme el artículo 15 de las reglas de la FCC. Estos límites han sido diseñados para brindar una protección razonable contra la interferencia dañina en una instalación residencial. Este equipo genera, utiliza y puede irradiar energía de radiofrecuencia y, si no se instala y utiliza de acuerdo con las instrucciones, podría causar interferencia dañina con las comunicaciones radiales. Sin embargo, no existe garantía de que la interferencia no se produzca en una instalación en particular.

Si este equipo ocasiona una interferencia dañina en la recepción de televisión (lo cual puede determinarse al encender y apagar el equipo), puede intentar corregir la interferencia a través de la aplicación de una o varias de las siguientes medidas:

- Reorientar o reubicar la antena receptora.
- Aumentar la distancia entre el equipo y el receptor.
- Conectar el equipo en una toma de un circuito diferente de aquél al que está conectado el receptor.
- Consultar con el distribuidor o un técnico de radio/TV experimentado para obtener ayuda.

Declaración del artículo 15.21: las modificaciones o los cambios no aprobados expresamente por el fabricante pueden anular la autoridad del usuario para hacer funcionar el equipo.

Declaración del artículo 15.19 (EE. UU.) y requisito general de RSS (CANADÁ): este dispositivo cumple con el artículo 15 de la

normativa de la FCC y con los estándares RSS exentos de licencia de Industry Canada. El funcionamiento está sujeto a las dos condiciones siguientes:

- (1) Este dispositivo no puede causar interferencia nociva.
- (2) Este dispositivo debe aceptar cualquier interferencia que reciba, incluida la que provoque un funcionamiento no deseado.

DECLARACIÓN DE CONFORMIDAD DE LA UE

Mediante la presente, LG Electronics declara que este producto LG-W100 se encuentra en conformidad con los requisitos esenciales y otras cláusulas relevantes de la Directiva 1999/5/EC. Puede encontrar una copia de la Declaración de conformidad en <http://www.lg.com/global/declaration>.

CE 0168



Desecho de aparatos en desuso

1. Los dispositivos eléctricos o electrónicos deben desecharse en forma independiente a través de las instalaciones para residuos especiales designadas por el gobierno o las autoridades locales, de modo que no ingresen en el basurero municipal.
2. Al desechar correctamente los aparatos en desuso, contribuirá a evitar posibles consecuencias negativas para el medio ambiente y la salud de los seres humanos.
3. Si desea más detalles sobre cómo desechar su antiguo aparato, póngase en contacto con la oficina municipal correspondiente, el servicio de recolección de residuos o el establecimiento que le vendió el producto.



Desecho de baterías/acumuladores

1. Este símbolo puede estar acompañado de los símbolos químicos del mercurio (Hg), cadmio (Cd) o plomo (Pb) si la batería contiene más de 0,0005% de mercurio, 0,002% de cadmio o 0,004% de plomo.
2. Todo dispositivo eléctrico o electrónico debe desecharse de forma independiente a través de las instalaciones para residuos especiales designadas por el gobierno o las autoridades locales, de modo que no ingrese en el basurero municipal.
3. Al desechar correctamente las baterías o los acumuladores en desuso, contribuirá a evitar posibles consecuencias negativas para el medio ambiente, la salud de los seres humanos y los animales.
4. Para obtener información más detallada sobre cómo desechar las baterías o los acumuladores en desuso, póngase en contacto con

la oficina municipal correspondiente, el servicio de recolección de residuos o el establecimiento que le vendió el producto.

ADVERTENCIA

Este producto contiene los siguientes químicos que, a saber del Estado de California, pueden provocar cáncer y defectos congénitos u otro daño al sistema reproductor.

- Níquel
- Tolueno
- Metil isobutil cetona
- Partículas de carbono de tamaño respirable

Lávese las manos después de manipular.

Información regulatoria

Para acceder información regulatoria, vaya a **Configuración > Información > Información regulatoria**.

Declaración de garantía limitada

1. CON COBERTURA DE ESTA GARANTÍA:

LG ofrece una garantía limitada de que la unidad de suscriptor adjunta y los accesorios incluidos estarán libres de defectos de materiales y mano de obra conforme a las siguientes condiciones de uso:

1. La garantía limitada del producto se prolonga durante DOCE (12) MESES a partir de la fecha de adquisición del producto y con un comprobante de compra válido.
2. La garantía limitada se extiende únicamente al comprador original del producto y no es asignable ni transferible a ningún otro comprador o usuario final subsiguiente.
3. Esta garantía únicamente es válida para el comprador original del producto y durante el período de garantía, siempre y cuando

sea en los Estados Unidos, incluidos Alaska, Hawái y todos los territorios de EE. UU. y Canadá.

4. La carcasa externa y las partes estéticas estarán libres de defectos en el momento de la distribución, por lo que no estarán cubiertas por las condiciones de esta garantía limitada.
5. En caso de que LG lo solicite, el consumidor deberá proporcionar información legítima como prueba de la fecha de compra.

2. SIN COBERTURA DE ESTA GARANTÍA:

1. defectos o daños causados por el uso indebido y fuera de lo normal del producto;
2. defectos o daños causados por uso anormal, condiciones anormales, formas de conservación inadecuadas, exposición a humedad o agua, modificaciones no autorizadas, conexiones no autorizadas, reparaciones no autorizadas, mal uso, negligencia, abuso, accidentes, alteraciones, instalación incorrecta o cualquier

otro acto que no sea responsabilidad de LG, incluido el daño causado por transportación, fusibles fundidos o derrames de alimentos o líquidos;

3. rotura o daños de las antenas (a menos que los causantes directos sean defectos en los materiales o en la mano de obra);
4. falta de comunicación por parte del consumidor con el Departamento del Servicio de Atención al Cliente de LG para notificar el supuesto defecto o mal funcionamiento del producto durante el período de garantía limitada aplicable;
5. productos cuyo número de serie se haya eliminado o hecho ilegible;
6. Esta garantía limitada sustituye a cualquier otra garantía, explícita o implícita, ya sea de hecho o por ministerio de la ley, creada en virtud de una ley escrita o de otra manera, incluida, de manera enunciativa y no limitativa, cualquier garantía implícita de

comercialización o aptitud para un uso determinado.

7. daños causados por el uso de accesorios no aprobados por LG;
8. todas las superficies plásticas y demás piezas externas expuestas que se encuentren rayadas o dañadas debido al uso cotidiano por parte del cliente;
9. productos utilizados por encima de las clasificaciones máximas indicadas;
10. productos utilizados u obtenidos en un programa de rentas;
11. componentes consumibles (por ejemplo, fusibles).

3. DERECHOS DE LA LEY ESTATAL:

Ninguna otra garantía explícita se aplica a este producto. LA DURACIÓN DE CUALQUIER GARANTÍA IMPLÍCITA, INCLUIDA LA GARANTÍA IMPLÍCITA DE COMERCIALIZACIÓN O ADECUACIÓN PARA UN PROPÓSITO DETERMINADO, SE LIMITA A LA DURACIÓN DE LA GARANTÍA EXPLÍCITA AQUÍ INDICADA. LG

NO TENDRÁ RESPONSABILIDAD POR LA PÉRDIDA DE USO, LOS INCONVENIENTES, LA PÉRDIDA U OTROS DAÑOS, DIRECTOS O DERIVADOS, QUE RESULTEN DEL USO O DE LA INCAPACIDAD DE USAR ESTE PRODUCTO NI POR EL INCUMPLIMIENTO DE CUALQUIER GARANTÍA, EXPLÍCITA O IMPLÍCITA, INCLUIDA LA GARANTÍA IMPLÍCITA DE COMERCIALIZACIÓN O ADECUACIÓN PARA UN PROPÓSITO DETERMINADO APLICABLE A ESTE PRODUCTO.

Algunos estados no permiten la limitación exclusiva de daños fortuitos o derivados ni limitaciones en la duración de una garantía implícita. A causa de esto, dichos límites u omisiones pueden no aplicarse en este caso particular. Esta garantía otorga derechos legales específicos, y, además, es posible que el usuario disponga de otros derechos específicos en el estado donde habita.

4. OBTENCIÓN DEL SERVICIO DE GARANTÍA

Para obtener el servicio de garantía e información adicional acerca de la atención al cliente, visita el sitio web del centro de servicio de LG en <http://us.lgservice.com>.

5. LG SERVICIO DEL SITIO WEB

<http://us.lgservice.com>

7.11 LEYES DE GARANTÍA

Las leyes descritas a continuación rigen las garantías de venta al por menor de bienes de consumo:

- la ley de garantía del consumidor Song-Beverly de California (Código Civil de California, sección 1790 y subsiguientes);
- el código uniforme de comercio de California, división 2 (Código de Comercio, sección 2101 y subsiguientes); y
- la ley federal de Magnuson y Moss para las mejoras en las garantías de la Comisión Federal de Comercio (Código de los

Estados Unidos, título 15, sección 2301 y subsiguientes; Código de Reglamentos Federales, título 16, artículos 701-703). Una garantía de la ley de Magnuson y Moss habitual es una afirmación por escrito de que el producto se encuentra libre de defectos o de que, en caso de que se encuentre dañado, se devolverá el importe al usuario o el producto será reparado o reemplazado. Ver el Código de los Estados

Unidos, título 15, sección 2301(6) Las compensaciones incluyen los daños causados por el incumplimiento de una garantía escrita, de un contrato de servicio o de las disposiciones de divulgación. Ver el Código de los Estados Unidos, título 15, sección 2310(d) A excepción de algunos requisitos de divulgación y de etiquetado, la ley federal no se encuentra por encima de la ley estatal. Ver el Código de los Estados Unidos, título 15, sección 2311]

La ley de garantía del consumidor no afecta los derechos y las obligaciones de las partes gobernadas por el Código uniforme

de comercio estatal, excepto cuando las disposiciones de la ley y del Código Comercial entren en conflicto. Ver el Código Civil de California, sección 1790.3]

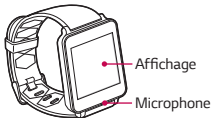
A efectos de continuar con acciones por reclamos menores, este proceso se centrará en los derechos y deberes regidos por las leyes estatales.

Table des matières

Généralités.....	2
Charger la montre G Watch.....	3
Conseils au sujet du socle de chargement.....	4
Allumer/éteindre la montre G Watch.....	6
Associer et connecter.....	7
Consignes de sécurité.....	9
Garantie limitée.....	29

Pour des informations plus détaillées, visitez le site:
www.lg.com.

Généralités



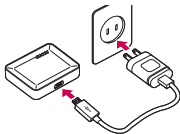
Bouton de réinitialisation

Bornes de charge

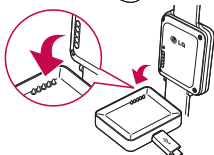


Charger la montre G Watch

1.



2.



Conseils au sujet du socle de chargement

Pour fixer le socle de chargement

1. Retirez la pellicule recouvrant la partie arrière du socle de chargement.
2. Posez le socle de chargement sur une surface sèche, propre et plane. Il adhère immédiatement, sans qu'il soit nécessaire d'appliquer de la pression.

Pour retirer le socle de chargement

Soulevez l'un des coins très délicatement et lentement. Soyez patient. Si vous soulevez le socle entier d'un seul coup plutôt qu'uniquement l'un des coins d'abord, vous risquez d'endommager le socle ou la surface sur laquelle il est posé.



Remarques

- Ne retirez pas le socle de chargement en le tordant. Vous risqueriez d'endommager le support de charge.
- Pour vous assurer que la base du socle adhère fermement, nettoyez-la à l'occasion avec un chiffon. N'utilisez pas de solvants, d'alcool ou de produits de nettoyage.
- Lorsque vous transportez le socle de chargement dans un sac, les choses qui s'y trouvent peuvent coller à la partie adhésive et s'en trouver endommagées.

Partie du contenu de ce guide peut différer de votre produit selon le logiciel du produit ou votre prestataire de service. Toutes les informations dans ce document sont sujettes à changement sans préavis

Allumer/éteindre la montre G Watch

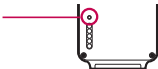
Branchez le socle de charge à une prise électrique et déposez-y la montre G Watch. L'appareil s'allume automatiquement.

Pour le désactiver, ouvrez  Paramètres, puis sélectionnez  Arrêt.

Réinitialisation

Si la montre ne fonctionne pas correctement, appuyez sur le bouton de réinitialisation avec l'extrémité d'un trombone pour la redémarrer.

Maintenez enfoncé pendant
8 secondes pour réinitialiser.



Associer et connecter

La montre G Watch peut être associée à tout modèle de téléphone ou de tablette doté du système Android 4.3 ou d'une version ultérieure.

1. Téléchargez l'application Android Wear depuis Google Play et installez-la sur votre téléphone ou tablette.
2. Touchez l'application Android Wear pour l'ouvrir.
3. Assurez-vous que la connectivité Bluetooth est activée sur votre téléphone ou votre tablette.
4. Touchez le nom du modèle G Watch que vous voulez associer, puis touchez **Associer**.



Remarque

La première fois que vous coupez le G Watch, il pourrait prendre jusqu'à 10 minutes pour le processus de couplage initial. Cela varie selon la fonction de l'état du réseau.

Pour commencer,
téléchargez l'application
Android Wear dans la
boutique Google Play Store.

Google



Consignes de sécurité

Avant d'allumer votre produit, prenez connaissance des consignes de sécurité de base fournies dans le présent document.

Sécurité et manipulation générales

Lorsque vous utilisez votre produit, gardez à l'esprit les directives utiles suivantes.

Votre environnement

- **Températures de fonctionnement sécuritaires.** Utilisez et rangez votre produit à des températures comprises entre 0° C (32° F) et 40° C (104° F). L'exposition de votre produit à des températures extrêmement faibles ou élevées peut causer des dommages, un mauvais fonctionnement ou même une explosion.

- **Au volant.** Lorsque vous conduisez, vous êtes d'abord et avant tout responsable de votre conduite. L'utilisation d'un appareil mobile pour appeler ou pour toute autre raison au volant peut causer de la distraction. Gardez les yeux sur la route.
- **À proximité d'explosifs.** Ne pas utiliser dans des endroits où des flammèches provenant du produit pourraient causer un incendie ou une explosion.
- **À bord d'un avion.** Respectez toutes les règles et les directives en matière d'utilisation d'appareils électroniques. La plupart des compagnies aériennes autorisent l'utilisation des appareils électroniques sauf pendant le décollage et l'atterrissage. Il existe trois types de systèmes de sécurité dans les aéroports : les appareils de radioscopie, qui contrôlent les articles déposés sur les tapis roulants, les détecteurs magnétiques au niveau des portiques de sécurité que les voyageurs doivent franchir et les détecteurs manuels qui sont passés sur les voyageurs ou des

articles individuels. Votre produit peut être soumis aux rayons X des machines des aéroports. En revanche, assurez-vous qu'il ne franchisse pas les portiques de sécurité et qu'aucun détecteur manuel ne soit passé dessus.

- Suivez toujours les directives spéciales en tous lieux. Éteignez votre appareil dans les endroits où son utilisation est interdite ou là où il pourrait causer des interférences ou constituer un danger.
- Modification des bracelets à des bracelets métalliques peut provoquer un problème de connectivité Bluetooth.

Conseils de sécurité

AVERTISSEMENT : Le socle de chargement contient de puissants aimants pouvant nuire aux stimulateurs cardiaques, aux cartes de crédit, aux montres et aux autres objets sensibles aux aimants.

Pour éviter d'endommager votre produit et pour diminuer les

risques d'incendie, de chocs électriques, d'explosion et d'autres problèmes, prenez les précautions utiles suivantes :

- Utilisez uniquement votre produit avec des câbles, des chargeurs et des accessoires approuvés par LG.
- Évitez de laisser tomber votre produit par terre, de le frapper ou de le secouer fortement.
- N'endommagez pas le cordon d'alimentation en le pliant, en le tordant, en le tirant, en le chauffant ou en plaçant des objets lourds dessus.
- Ce produit est équipé d'un câble USB pour la connexion à un ordinateur de bureau, à un ordinateur portable ou au chargeur. Assurez-vous que votre ordinateur est correctement mis à la terre avant de brancher votre produit à l'ordinateur. Le cordon d'alimentation de l'ordinateur de bureau ou portatif est équipé d'un dispositif de mise à la terre. La prise doit être branchée dans une prise secteur correctement installée et mise à la terre

conformément à tous les codes et règlements locaux.

- Ne tentez pas de réparer, de modifier ou de reconstruire le produit. Il est équipé d'une batterie interne rechargeable qui ne doit être remplacée que par LG ou un centre de réparation LG autorisé.
- Évitez d'ouvrir, de démonter, d'écraser, de plier, de déformer, de percer ou de déchiqueter le produit.
- N'insérez pas de corps étrangers dans le produit.
- Ne mettez pas le produit dans un four à micro-ondes.
- N'exposer pas le produit au feu, à des explosions ou à d'autres dangers.
- Nettoyez votre produit à l'aide d'un chiffon doux et humide. N'utilisez pas de produits chimiques forts (comme de l'alcool, du benzène et des diluants) ni de détergents pour nettoyer votre produit.

- Ne jetez pas votre produit et la batterie avec les ordures ménagères, et respectez la réglementation locale en matière d'ordures.
- Comme de nombreux appareils électroniques, votre produit dégage de la chaleur lors d'une utilisation normale. Le contact direct et extrêmement prolongé avec la peau en l'absence d'une ventilation adéquate peut entraîner des malaises ou des brûlures légères. Par conséquent, soyez prudent en manipulant votre produit juste après ou durant l'utilisation.
- Si vous éprouvez des difficultés à utiliser le produit, veuillez cesser de l'utiliser et consultez un centre de service autorisé LG Electronics.
- N'exposez pas le produit à de l'eau ou d'autres liquides.

Avertissements relatifs à la batterie

- Ne tentez pas de retirer ou de remplacer vous-même la batterie. Seul un fournisseur de services autorisé par LG peut remplacer la batterie qui doit être conforme à la norme IEEE 1725.
- Si vous devez remplacer la batterie, faites effectuer le remplacement chez votre revendeur ou à un point de service LG Electronics agréé.
- Utilisez uniquement la batterie avec un chargeur certifié qui répond aux exigences de la certification CTIA en matière de conformité des chargeurs respectant la norme IEEE 1725. L'utilisation d'une batterie non certifiée peut présenter un risque d'incendie, d'explosion, de fuite ou d'un autre genre.
- Utilisez un adaptateur de chargeur compatible lorsque vous vous trouvez dans un pays ou dans une région où l'adaptateur fourni avec votre produit n'est pas compatible avec les prises

électriques.

- Veillez à ce qu'aucun objet pointu (dents d'animaux, clous, etc.) n'entre en contact avec la batterie.
- N'exposez pas l'adaptateur ni le chargeur à la lumière directe du soleil et ne l'utilisez pas dans les endroits très humides comme les salles de bain.
- Débranchez le cordon d'alimentation et le chargeur pendant les orages électriques pour éviter les chocs électriques et les incendies.
- Évitez d'ouvrir, de démonter, d'écraser, de plier, de déformer, de percer ou de déchiqueter la batterie.
- Évitez de modifier ou de reconstruire la batterie, de tenter d'y insérer des corps étrangers, de l'immerger ou de l'exposer dans l'eau ou dans d'autres liquides ou de l'exposer au feu, à des explosions ou à d'autres dangers. De telles conditions pourraient

présenter un risque d'incendie ou d'explosion.

- Évitez d'échapper le produit (particulièrement sur une surface dure) ou de l'exposer (ainsi que sa batterie) à des liquides. Si le produit est exposé à un liquide ou s'il entre en contact avec un objet pointu, apportez-le à un centre de service afin qu'il y soit inspecté.
- Au moins une méthode d'authentification de la batterie a été mise en œuvre : matérielle, logicielle, mécanique, holographique, etc.
- La mauvaise utilisation d'une batterie peut causer un incendie ou une explosion ou présenter d'autres dangers.
- Ne permettez pas à des enfants de charger la batterie ou d'utiliser l'adaptateur sans la supervision d'un adulte.
- Débranchez toujours le chargeur de la prise murale une fois le produit complètement chargé afin d'éviter de consommer

inutilement l'énergie du chargeur.

- Ne pas exposer à des températures élevées (60° C/140° F).
- Le chargeur et l'adaptateur sont conçus pour être utilisés à l'intérieur seulement.
- Ne laissez pas d'objets métalliques entrer en contact ou court-circuiter les bornes de la batterie.
- Ne pas incinérer ou exposer au feu.
- Pour vous débarrasser du produit de manière appropriée, composez le numéro de recyclage 1 800 822-8837.

Remarques sur les propriétés d'imperméabilité

Ce produit est imperméable et résistant à la poussière conformément à l'indice de protection IP67*.

* La classification IP67 signifie que le produit demeurera fonctionnel même s'il est délicatement immergé dans un bassin

d'eau stagnante du robinet durant environ 30 minutes, à une profondeur d'un mètre.

Évitez d'exposer le produit à des environnements excessivement poussiéreux ou humides. N'utilisez pas le produit dans les environnements suivants.



N'immergez le produit dans aucun liquide chimique (savon, etc.) autre que de l'eau.



N'immergez pas le produit dans de l'eau salée (de l'eau de mer, par exemple).



N'immergez pas le produit dans une source chaude.



Ne nagez pas avec le produit.



N'utilisez pas le produit sous l'eau.



Ne déposez pas le produit directement sur du sable (sur une plage, par exemple) ou de la boue.

- Lorsque le produit est mouillé, de l'eau peut demeurer dans les interstices de l'unité principale. Secouez bien le produit pour faire évacuer l'eau.
- Même après avoir fait évacuer l'eau, les pièces intérieures peuvent demeurer humides. Bien que vous puissiez utiliser le produit, ne le placez pas à côté d'objets qui ne peuvent être mouillés. Prenez soin de ne pas mouiller vos vêtements, votre sac ou son contenu.
- Asséchez le produit si l'activation vocale ne fonctionne pas parce que de l'eau demeure dans le microphone.
- N'utilisez pas le produit dans des endroits où il risquerait d'être aspergé d'eau sous pression (près d'un robinet ou d'une pomme

de douche, par exemple), et ne l'immergez pas dans l'eau pour de longues périodes, ce produit n'étant pas conçu pour supporter de fortes pressions d'eau.

- Ce produit n'est pas résistant aux chocs. Ne laissez pas tomber le produit et ne le soumettez pas à des chocs. Vous risqueriez d'endommager ou de déformer l'unité principale, ce qui pourrait permettre à l'eau de s'infiltrer.

Stimulateurs cardiaques et autres appareils médicaux

Les personnes portant un stimulateur cardiaque :

- doivent TOUJOURS tenir le produit à une distance d'au moins 15 cm (6 po) de leur stimulateur cardiaque lorsque le produit est SOUS TENSION;
- ne doivent pas transporter le produit dans une poche poitrine;

- doivent utiliser le poignet à l'opposé de leur stimulateur cardiaque afin de minimiser les risques d'interférences avec les radiofréquences;
- doivent immédiatement mettre le produit HORS TENSION lors de toute présence d'interférences.

Si vous utilisez un autre appareil médical, vérifiez auprès de votre médecin ou du fabricant du produit si l'appareil est suffisamment à l'abri des radiofréquences externes.

Exposition à l'énergie des radiofréquences (RF)

Au mois d'août 1996, la Federal Communications Commission (FCC) des États-Unis a, par l'intermédiaire d'un document intitulé Report and Order FCC 96-326, adopté et mis à jour la norme de sécurité concernant l'exposition des personnes à l'énergie électromagnétique des radiofréquences (RF) émanant des émetteurs réglementés par la FCC. La conception de ce produit

est conforme aux directives de la FCC ainsi qu'à ces normes internationales. Ce modèle se trouve dans la section intitulée Display Grant du site <http://transition.fcc.gov/oet/ea/fccid/>, sous l'ID FCC ZNFW100.

Attestations de conformité pour les États-Unis et le Canada

Cet équipement a été testé et jugé conforme aux limites relatives aux appareils numériques de catégorie B imposées par la partie 15 de la réglementation FCC. Ces limites sont établies pour fournir une protection raisonnable contre les interférences nuisibles en installation résidentielle. Cet équipement génère, utilise et peut diffuser de l'énergie de radiofréquences et, s'il n'est pas installé et utilisé conformément aux instructions, peut causer des interférences nuisibles aux communications radio. Cependant, il n'existe aucune garantie qu'il n'y aura pas d'interférences dans une

installation particulière. Si cet équipement cause des interférences nuisibles à la réception radio ou télévision (pour s'en assurer, il suffit d'éteindre et de rallumer l'appareil), vous pouvez tenter de corriger les interférences par l'une ou plusieurs des mesures suivantes :

- Réorienter ou déplacer l'antenne de réception.
- Augmenter la distance entre l'équipement et le récepteur.
- Brancher l'équipement sur un circuit électrique distinct de celui qui alimente le récepteur.
- Consulter le distributeur ou un technicien radio/télé qualifié pour vous aider.

Énoncé de la partie 15.21 : Les modifications non approuvées expressément par le fabricant peuvent annuler l'autorisation accordée à l'utilisateur de faire fonctionner l'équipement.

Énoncé de la partie Part 15.19 (États-Unis) et exigences générales CNR(CANADA) : Cet appareil est conforme aux limites

imposées par le paragraphe 15 de la réglementation de la FCC et aux normes CNR d'Industrie Canada applicables aux dispositifs exempts de licence. Son fonctionnement est sujet aux deux conditions suivantes :

- (1) Cet appareil ne doit pas provoquer d'interférences nuisibles.
- (2) Cet appareil doit accepter toutes les interférences reçues, y compris celles pouvant causer un fonctionnement indésirable.

ATTESTATION DE CONFORMITÉ POUR L'EUROPE

LG Electronics déclare par la présente que ce produit LG-W100 est conforme aux exigences essentielles et autres dispositions pertinentes de la directive 1999/5/EC. L'attestation de conformité peut être consultée à l'adresse <http://www.lg.com/global/declaration>.

CE0168



Mise au rebut de votre ancien appareil

1. Tous les produits électriques et électroniques doivent être jetés séparément des ordures ménagères au moyen de collecteurs désignés agréés par le gouvernement ou les autorités locales.
2. La gestion appropriée de l'élimination de votre ancien appareil aide à prévenir les conséquences potentiellement négatives pour l'environnement et la santé humaine.
3. Pour obtenir plus de détails sur la mise au rebut de votre ancien appareil, veuillez communiquer avec votre mairie, le service de traitement des ordures ou le magasin dans lequel vous avez acheté le produit.



Mise au rebut des batteries et accumulateurs

1. Ce symbole peut être combiné aux symboles chimiques du mercure (Hg), du cadmium (Cd) ou du plomb (Pb) si la batterie contient plus de 0,0005 % de mercure, 0,002 % de cadmium ou 0,004 % de plomb.
2. Toutes les batteries et tous les accumulateurs doivent être jetés séparément des ordures ménagères au moyen de collecteurs désignés agréés par le gouvernement ou les autorités locales.
3. La mise au rebut appropriée de vos anciennes batteries et anciens accumulateurs aide à prévenir les conséquences potentiellement négatives pour l'environnement et la santé humaine.
4. Pour obtenir plus de détails sur la mise au rebut de vos anciennes batteries et anciens accumulateurs, veuillez communiquer avec votre municipalité, le service de traitement des ordures ou le magasin où vous avez acheté le produit.

AVERTISSEMENT

Ce produit contient des produits chimiques reconnus par l'État de Californie comme une cause de cancer, d'anomalies congénitales et d'autres problèmes liés à la reproduction :

- Nickel
- Toluène
- Méthylisobuthylcétone
- Particules de carbone inhalables

Lavez les mains après l'avoir manipulé.

Infos réglementaires

Pour accéder aux informations de réglementation, aller à [Paramètres > À propos > Infos réglementaires](#).

Garantie limitée

1. ÉTENDUE DE LA GARANTIE

LG garantit, de manière limitée, que le terminal d'abonné et ses accessoires sont exempts de défauts matériels et de fabrication, conformément aux termes et conditions suivants:

1. Cette garantie limitée est valable pendant DOUZE (12) MOIS à compter de la date d'achat du produit, avec une preuve d'achat valide.
2. La garantie limitée ne s'applique qu'à l'acheteur d'origine du produit et n'est ni cessible, ni transférable à tout acheteur/ utilisateur suivant.
3. Cette garantie n'est valable que pour l'acheteur d'origine du produit pendant la période de garantie, tant qu'il se trouve aux États-Unis, y compris en Alaska, à Hawaï, dans les territoires américains et au Canada.

4. Le boîtier externe et les pièces cosmétiques sont exempts de défauts au moment de l'expédition et, par conséquent, ne sont pas couverts par les conditions de la présente garantie limitée.
5. Sur demande de LG, le consommateur doit fournir les informations requises pour prouver de manière raisonnable la date d'achat.

2. EXCLUSION DE LA GARANTIE

1. Défauts ou dommages dus à une utilisation du produit autre que dans des conditions normales et habituelles.
2. Défauts ou dommages dus à une utilisation anormale, à des conditions anormales, à un stockage inadéquat, à une exposition à l'humidité, à des modifications, à des connexions ou à des réparations non autorisées, à une mauvaise utilisation, à une négligence, à un usage abusif, à un accident, à une modification, à une mauvaise installation, ou à d'autres actes dont LG n'est pas

responsable, y compris les dommages causés par le transport, les fusibles fondus, et les renversements de nourriture ou de liquide.

3. Cassure ou endommagement des antennes, sauf si causés directement par un défaut matériel ou de fabrication.
4. Non-signalisation par le consommateur du prétendu défaut ou dysfonctionnement du produit au service client de LG pendant la période de garantie limitée applicable.
5. Produits dont le numéro de série a été enlevé ou rendu illisible.
6. Cette garantie limitée remplace toutes les autres garanties, expresses ou implicites, en fait et en droit, légales ou autres, y compris, mais sans limitation, la garantie implicite de valeur marchande ou d'adéquation à un usage particulier.
7. Dommages résultant de l'utilisation d'accessoires non approuvés par LG.

8. Toutes les surfaces en plastique et toutes les autres pièces extérieures exposées qui sont rayées ou endommagées suite à un usage normal.
9. Produits utilisés en dehors des valeurs maximales publiées.
- 10 Produits utilisés ou obtenus dans le cadre d'un programme de location.
11. Consommables (tels que les fusibles).

3. DROITS RELATIFS AU DROIT DE L'ÉTAT

Aucune autre garantie expresse ne couvre ce produit. LA DURÉE DE TOUTE GARANTIE IMPLICITE, Y COMPRIS LA GARANTIE IMPLICITE DE QUALITÉ MARCHANDE OU D'ADÉQUATION À UN USAGE PARTICULIER, EST LIMITÉE À LA DURÉE DE LA PRÉSENTE GARANTIE EXPRESSE. LG NE PEUT ÊTRE TENU RESPONSABLE DE LA PERTE

D'UTILISATION DU PRODUIT, DE TOUT DÉSAGRÉMENT, PERTE OU

AUTRE DOMMAGE, DIRECT OU INDIRECT, DÙ À L'UTILISATION OU L'INCAPACITÉ D'UTILISER CE PRODUIT OU POUR TOUTE VIOLATION DE TOUTE GARANTIE EXPRESSE OU IMPLICITE, Y COMPRIS LA GARANTIE IMPLICITE DE QUALITÉ MARCHANDE OU D'ADÉQUATION À UN USAGE PARTICULIER APPLICABLE À CE PRODUIT.

Certains États n'autorisent pas la limitation exclusive des dommages accessoires ou indirects, ni relative à la durée d'une garantie implicite. De ce fait, les présentes limitations ou exclusions peuvent ne pas s'appliquer à vous. La présente garantie vous octroie des droits spécifiques. Vous pouvez toutefois également bénéficier d'autres droits, qui peuvent varier d'un État à un autre.

4. BÉNÉFICIER DU SERVICE DANS LE CADRE DE LA GARANTIE

Pour bénéficier du service dans le cadre de la garantie, consultez le site Web du centre de service LG <http://us.lgservice.com> pour plus

d'informations sur le service client.

5. SITE WEB LG SERVICE

<http://us.lgservice.com>

7.11 DROIT RELATIF À LA GARANTIE

Les lois suivantes régissent les garanties qui découlent de la vente au détail de biens de consommation :

- loi californienne sur les garanties des biens de consommation Song-Beverly [CC § § 1790 et suivants] ;
- code du commerce uniformisé californien, division deux [Com C § § 2101 et suivants] ; et
- modification de la FTC de la loi fédérale Magnuson-Moss sur les garanties [15 USC § § 2301 et suivants ; 16 CFR parties 701-703]. Une garantie typique conforme à la loi Magnuson-Moss est une promesse écrite que le produit est exempt de défauts

ou une promesse écrite de remboursement, de réparation ou de remplacement des marchandises défectueuses. [Voir 15 USC § 2301 (6).] Les compensations incluent des dommages et intérêts pour non-respect des obligations définies par la garantie ou le contrat de service écrits, ou pour violation des dispositions relatives à la divulgation. [Voir 15 USC § 2310 (d).] Sauf dans le cas de certaines exigences en matière d'étiquetage et d'information, la loi fédérale ne préempte pas le droit de l'État. [Voir 15 USC § 2311.]

La loi sur la garantie des biens de consommation n'affecte pas les droits et obligations des parties en vertu du Code du commerce uniformisé, si ce n'est que les dispositions de la loi prévalent sur les dispositions du Code du commerce en cas de conflit. [CC § 1790.3.] Dans le cadre des petits litiges, la procédure portera sur les droits et obligations en vertu des lois de l'État.

.....

.....

.....

.....

.....

.....

.....

.....

.....

.....

.....

.....

.....

.....

.....

.....

.....

.....

.....

.....

.....

.....

.....

.....

.....

.....

.....

.....

.....

.....

.....

.....

.....

.....

.....

.....

.....

.....

.....

.....

.....

.....

.....

.....

.....

.....

.....

.....

.....

.....

.....

.....

.....

.....

.....

.....

.....

.....

.....

.....

.....

.....

.....