



**LG**

Life's Good

简体中文  
BAHASA MELAYU  
ENGLISH

**LG G** *Watch*

快速入门指南

Panduan mula ringkas

Quick start guide



**CE0168**

MBM64636332 (1.0)

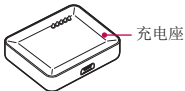
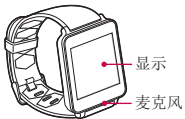


# 目录

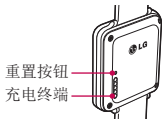
概述.....	2
为 G Watch 充电.....	3
充电座相关技巧.....	4
打开/关闭 G Watch.....	6
配对和连接.....	7
安全信息.....	9

有关更多详细信息，请访问：[www.lg.com](http://www.lg.com)。

# 概述



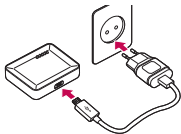
2



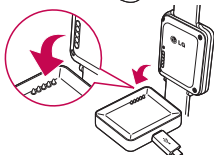
LG-W100

# 为 G Watch 充电

1.



2.



# 充电座相关技巧

## 粘附充电座

1. 撕下粘在充电座背面的保护膜。
2. 将充电座放置在干燥、洁净、平整的表面上。它会立即粘在表面上，不需要用力按压。

## 取下充电座

极轻柔缓慢地拉起一个角。请耐心操作。如果一次性拉起整个充电座，而不是先拉起一个角，可能会损坏充电座或粘附它的表面。

## 备注

- 请勿通过扭动充电座来将其取下。这样做可能会损坏充电垫。
- 为了帮助充电座底座牢牢吸附，请时不时地用抹布清洁底座。不要使用溶剂、酒精或清洁剂。
- 将充电座放入袋子中携带时，袋子中的其他物品可能会粘在充电座的粘性部分中，因而受损。

根据产品软件或服务提供商，本指南中的部分内容可能与您的产品有所不同。本指南的所有信息如有更改，恕不另行通知。

# 打开/关闭 G Watch

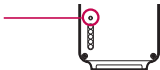
充电底座连接到电源插座，然后将 G Watch 放置。该装置将自动开启。

将其关闭，打开  **设置**，然后选择  **电源关闭**。

## **重置**

如果手表不能正常运作，请用回形针的末端按重置键以重置。

按住 8 秒以重置。



# 配对和连接

G Watch 可以与任何运行 Android OS 4.3 及更高版本操作系统的手机或平板电脑配对。

1. 在 Google Play 中下载 Android Wear 应用程序并安装在手机上。
2. 点触 Android Wear 应用程序将其打开。
3. 确保已打开手机或平板电脑上的蓝牙。
4. 点触 G Watch 型号名称，然后点触**配对**。

## **注意事项**

首次配对 G Watch 时，可能需要 5 至 10 分钟完成初始配对过程，取决于网络条件。

从 Google Play Store  
下载 **Android Wear** 应  
用程序，开始体验。

Google



# 安全信息

开启您的产品前，请查阅此处提供的基本安全信息。

## 一般安全和处置

使用您的产品时，请注意下列常识性准则。

您的环境

- **安全的工作温度。** 如果可行，请在 0° C/32° F 至 40° C/104° F 之间的温度环境下使用和储存您的产品。将您的产品放置在过低或过高的温度的环境下可能会导致损坏、故障，甚至爆炸。
- **驾车。** 开车时，驾驶是您的首要责任。驾驶过程中使用移动设备或附件打电话或处理其他事务会导致分心。双眼应注视路面。

- **易爆区。** 请勿在产品发出的火花可能引发火灾或爆炸的区域使用。
- **乘坐飞机。** 遵守电子设备使用的所有规定和说明。多数航空公司仅允许在飞行过程中使用电子设备，在起飞和降落时则禁止使用。机场安检设备主要有三种：X 光机（用于检测放在传送带上的物品）、磁力探测仪（用于检测步行通过安检的人员）和磁棒（用于检测人员或个人物品的手持设备）。您的产品可以经机场 X 光机通过安检。但是，不要经机场磁力检测仪过安检或接触磁棒。
- 务必遵守指定区域的所有特殊规定。在禁用区域或可能导致干扰或危险的区域关闭您的产品。
- 腕带改为金属表带可能造成蓝牙连接故障。

## 安全提示

**警告：**充电座包含强磁场，可能干扰心脏起搏器、信用卡、手表和其他磁敏感物体。

为避免您的产品损坏以及降低发生火灾或电击、爆炸或其他危险的风险，请遵守下述常识性注意事项：

- 仅使用 LG 认可的电缆、充电器和其他附件。
- 请勿使您的产品跌落，或者敲打、摇晃您的产品。
- 请勿弯折、缠绕、拉伸、加热电源线，或者在电源线上放置重物，以免造成损坏。
- 本产品配备可连接台式机、笔记本电脑或充电器的 USB 数据线。将您的产品连接到计算机之前，确保计算机正确接地。台式机或笔记本电脑的电源线有设备接地线和接地插头。插头必须插入依照所有当地法规和条例正确安装和接地的适当插座。

- 请勿尝试改装、维修或再制造本产品。本产品内置充电电池，应仅由 LG 或 LG 授权维修中心更换。
- 请勿打开、拆解、加压、弯折或变形、戳刺或切割本产品。
- 请勿将异物插入本产品。
- 请勿将本产品放入微波炉中。
- 不要将本产品接触明火、易爆品或其他危险品。
- 使用潮湿的软布清洁。请勿使用刺激性化学品（如酒精、苯、稀释剂等）或清洁剂清洁您的产品。
- 本产品切勿浸入或暴露在水或其他液体中。
- 请遵守当地法规，将您的产品和电池与生活垃圾分类处理。
- 与很多电子设备一样，您的产品在正常工作过程中会发热。在缺乏足够通风的条件下过长时间直接接触皮肤时，

可能导致不舒服或轻微灼伤。因此，在操作的过程中或之后立即处理您的产品时，应特别小心。

- 如果使用本产品时遇到问题，请停止使用并向 LG 电子授权客户服务中心咨询。

## 电池警告

- 请勿尝试自行拆卸或更换电池。仅应由 LG 授权的服务提供商更换符合 IEEE 1725 标准的电池。
- 如果要更换电池，请将其携带至 LG Electronics 授权服务点或经销商处以寻求帮助。
- 仅为符合 IEEE 1725 标准的电池系统使用符合 CTIA 认证要求的充电系统。使用不符合标准的电池可能导致火灾、爆炸、泄漏或其他风险。
- 在产品附带的适配器与电源插座不符的国家或地区使用电池充电器时，请使用正确的适配器。

- 充电器和适配器仅供室内使用。
- 确保没有细尖的物体，如动物牙齿、指甲等进入手机内触碰电池。
- 请勿将电池充电器或适配器暴露在直射阳光下，也不要在于诸如浴室之类的高湿环境中使用。
- 为避免电击或火灾，请在发生雷电时拔掉电源线和充电器。
- 请勿打开、拆解、加压、弯折或变形、戳刺或切割电池。
- 请勿改装或再制造电池；不要尝试将异物插入电池中；不要使电池浸入或接触水或其他液体；不要使电池接触明火、易爆品或其他危险品。上述条件可引发火灾或爆炸风险。
- 避免产品跌落，尤其是跌落坚硬表面，避免产品或电池接触液体。如果本产品接触液体或尖锐物体，请送至服务中心检修。

- 必须至少已实施一个电池验证方法：硬件、软件、机械、全息照相等。
- 电池使用不当可能引发火灾、爆炸或其他危险。
- 无成人监护，儿童不得为电池充电或使用适配器。
- 产品充好电后，请务必将充电器从墙上插座拔下，以避免不必要的耗电。
- 请勿放置在高温环境中。(140° F/60° C)
- 请勿让金属物体接触电池两极或使电池两极短路。
- 请勿焚烧或投入火中。

## 防水性能说明

本产品防水、防尘，符合异物防护等级 IP67\*。

\* IP67 等级表示，如果在室温条件下，本产品甚至可轻柔浸没在静止自来水中，水深达 1 米时保持约 30 分钟正

常工作。

本产品应避免接触多尘、过度潮湿的环境。请勿在下列环境中使用本产品。



请勿将本产品浸入除水之外的任何液体化学品（肥皂水等）。



请勿将本产品浸入盐水（如海水）中。



请勿将本产品浸入温泉中。



游泳时，请勿佩戴本产品。



请勿在水下使用本产品。



请勿将本产品直接放置在沙土（如沙滩）或泥土中。

- 如果产品不慎弄湿，水可能会留在主机的缝隙中。请彻底摇动产品以将水排出。
- 即使排出水后，内部零件仍可能是湿的。虽然您可以使用产品，但是不要将它放置在不能弄湿的物体附近。注意不要弄湿您的衣服、袋子或装在袋子里的物品。
- 如果由于水留在麦克风里而导致语音激活无法正常工作，请将水排出。
- 因为本产品不具备耐高水压设计，请勿在使用高压水喷洒的地方（如靠近水龙头或喷头）使用本产品，或长时间浸没在水中。
- 本产品不防震。请勿使本产品跌落或受到撞击，否则，可能使主机受到损坏或变形，导致漏水。

## 心脏起搏器和其他医疗设备

配有心脏起搏器的人员应：

- 开启本产品时，务必使产品与心脏起搏器保持六（6）英寸以上的距离。
- 不要将本产品放在胸部口袋中。
- 使用心脏起搏器另一侧的手腕，以最大限度地减小可能出现的射频干扰。
- 如有任何迹象表明发生干扰，请立即关闭本产品。

如果您使用任何其他个人医疗设备，请咨询医生或设备制造商以确定设备是否已对外部射频能量进行了充分屏蔽。

## 暴露在射频（RF）能量之下

在 1996 年 8 月，美国联邦通信委员会（FCC）根据其“报告与命令 FCC 96-326”中的决定，针对 FCC 管制的发射器

发射的射频 (RF) 电磁能量对人体的影响，采用了一项经过更新的安全标准。 本产品的设计符合 FCC 准则和这些国际标准。 在 <http://transition.fcc.gov/oet/ea/fccid/> 的 Display Grant 区搜索 FCC ID ZNFW100 可以找到该型号。

## 美国/加拿大合规声明

本设备经测试证实符合 FCC 规则第 15 部分 B 类数码设备的限制规定。 这些限制旨在于住宅安装中提供合理的保护以防止有害干扰。 本设备产生、使用并可辐射无线电频率能量，如果不依照说明安装和使用，可能对无线电通讯造成有害干扰。 但是，这并不保证在特定的安装中不会产生干扰。 如果本设备确实对电视接收造成有害干扰，并且可以通过关闭和打开设备来确定，则可以尝试按以下一种或多种方法排除干扰：

- 重新调整接收天线的方向或位置。
- 增大设备与接收器之间的距离。

- 将设备连接至与接收器所连接的插座不同的电路插座。
- 与代理商或有经验的无线电/电视技术人员联系获得帮助。

**第 15.21 部分声明：**任何未经制造商明确同意的更改或改装均可能导致用户丧失对设备的操作权限。

**第 15.19 部分声明（美国）和 RSS 一般要求（加拿大）：**本设备符合 FCC 规则第 15 部分和加拿大工业部免执照 RSS 标准。操作须符合以下两个条件：

- (1) 此设备不会引起有害干扰。
- (2) 此设备必须能接受收到的任何干扰，包括会导致操作不理想的干扰。

## 欧盟合规声明

特此，LG 电子宣布此 LG-W100 产品符合指令 1999/5/EC 的核心要求和其它相关规定。有关《合规声明》的副本，请访问 <http://www.lg.com/global/declaration>。

## 规章信息

设置 > 关于 > 规章信息。

.....

.....

.....

.....

.....

.....

.....

.....

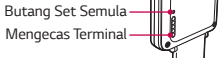
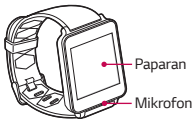
.....

## Kandungan

Gambaran keseluruhan.....	2
Cas G Watch tersebut.....	3
Petua tentang Penatang Pengecas .....	4
Hidupkan/Matikan G Watch .....	6
Pasangkan dan Sambungkan.....	7
Maklumat keselamatan .....	9

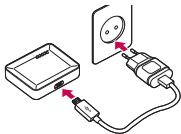
Untuk mendapatkan maklumat terperinci, lawati:  
[www.lg.com](http://www.lg.com).

# Gambaran keseluruhan

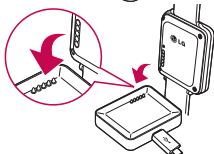


# Cas G Watch tersebut

1.



2.



# Petua tentang Penatang Pengecas

## Untuk melekapkan penatang pengecas

1. Tanggalkan lapisan filem yang diletakkan pada bahagian belakang penatang pengecas.
2. Letakkan penatang pengecas pada permukaan kering, bersih dan rata. Penatang akan terus melekat tanpa perlu menekannya.

## Untuk menanggalkan penatang pengecas

Tarik satu bucu secara lembut dan perlahan-lahan. Jangan tergopoh-gapah. Jika anda mencabut terus penatang dan bukannya menanggalkan satu bucu terlebih dahulu, anda mungkin akan merosakkan penatang atau permukaan tersebut.

## Nota

- Jangan menanggalkan penatang pengecas dengan memulanya. Pad pengecas mungkin akan rosak.
- Untuk melekapkan dasar penatang dengan kukuh, bersihkan sekali sekala dengan pengelap. Jangan gunakan pencair, alkohol atau pencuci.
- Semasa membawa penatang pengecas di dalam beg, barang-barang dalam beg anda mungkin akan melekat pada bahagian lekapan penatang dan akan rosak.

Sesetengah kandungan di panduan ini mungkin berbeza dari produk anda bergantung pada perisian produk atau perkhidmatan penyedia anda. Semua maklumat dalam dokumen ini tertakluk kepada perubahan tanpa notis.

# Hidupkan/Matikan G Watch

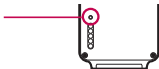
Sambungkan penatang pengecas kepada alur keluar kuasa dan letakkan G Watch padanya. Peranti akan dihidupkan secara automatik.

Untuk mematikan ia, buka  **Tetapan**, maka pilih  **Matikan kuasa**.

## **Set semula**

Jika jam tersebut tidak berfungsi dengan betul, tekan butang set semula dengan hujung klip kertas untuk memulakan semula.

Tekan selama 8 saat untuk  
set semula.



# Pasangkan dan Sambungkan

G Watch boleh dipasangkan dengan sebarang telefon atau tablet yang menjalankan Android 4.3 dan lebih tinggi.

1. Muat turun aplikasi Android Wear di Google Play dan pasangannya pada telefon anda.
2. Sentuh aplikasi Android Wear untuk membukanya.
3. Pastikan Bluetooth pada telefon atau tablet anda dihidupkan.
4. Sentuh nama model G Watch, kemudian sentuh **Pasangkan**.



## Nota

Kali pertama anda pasang G Watch, ia mungkin mengambil masa 5 hingga 10 minit untuk proses perpasangan awal. Ia berbeza kepada keadaan rangkaian.

Untuk bermula, muat turun  
aplikasi **Android Wear** di  
Google Play.

Google



# Maklumat keselamatan

Sebelum menghidupkan produk anda, semak maklumat keselamatan asas yang disertakan di sini.

## Keselamatan umum & pengendalian

Ketika menggunakan produk anda, beri perhatian pada garis panduan berikut.

### Persekitaran anda

- **Suhu pengendalian yang selamat.** Guna dan simpan produk anda pada suhu antara 0°C/32°F dan 40°C/104°F, jika boleh. Mendedahkan produk anda kepada suhu yang terlampau rendah atau tinggi akan mengakibatkan kerosakan, malfungsi atau letupan.

- **Ketika memandu.** Semasa memandu kereta, memandu merupakan tanggungjawab pertama anda. Menggunakan peranti mudah alih atau aksesori untuk panggilan atau aplikasi lain ketika memandu boleh mengganggu perhatian anda. Tumpukan perhatian anda kepada jalan raya.
- **Sekitar bahan letupan.** Jangan gunakan di kawasan yang boleh menyebabkan kebakaran atau letupan akibat percikan api daripada produk.
- **Dalam kapal terbang.** Patuhi semua peraturan dan arahan bagi penggunaan peranti elektronik. Kebanyakan syarikat penerbangan membenarkan penggunaan alat elektronik hanya semasa penerbangan dan bukan semasa berlepas dan mendarat. Terdapat tiga jenis peranti keselamatan lapangan terbang: mesin X-ray (digunakan pada item yang diletakkan di atas tali sawat penyampai), pengesan magnetik (digunakan pada orang yang berjalan melalui pemeriksaan keselamatan),

dan tetongkat magnetik (peranti pegangan tangan digunakan pada orang dan item berasingan). Produk anda boleh melepasi melalui mesin X-ray lapangan terbang. Tetapi jangan masukkan produk anda melalui pengesan magnetik lapangan terbang atau mendedahkannya kepada tetongkat magnetik.

- Sentiasa mematuhi sebarang peraturan khusus di kawasan yang ditetapkan. Matikan peranti anda di kawasan yang melarang penggunaannya atau jika ia boleh menyebabkan gangguan atau bahaya.
- Menukar tali pergelangan tangan kepada tali besi boleh menyebabkan masalah sambungan Bluetooth.

## Petua keselamatan

**AMARAN:** Penatang pengecas mengandungi magnet kuat yang boleh mengganggu perentak jantung, kad kredit, jam tangan dan lain-lain objek yang sensitif kepada magnet.

Untuk mengelakkan kerosakan pada produk anda dan mengurangkan risiko kebakaran atau kejutan elektrik, letupan, atau bahaya lain, patuhi langkah berjaga-jaga ini:

- Hanya gunakan kabel, pengecas dan aksesori yang diluluskan oleh LG.
- Jangan jatuhkan, menghentak atau menggoncang produk anda.
- Jangan rosakkan kord kuasa dengan membengkokkan, memusing, menarik, memanaskan atau meletakkan barang-barang berat di atasnya.
- Produk ini dilengkapi dengan kabel USB untuk menyambung kepada desktop, komputer riba atau pengecas. Pastikan komputer anda dibumikan dengan betul sebelum menyambung produk anda kepada komputer. Kord bekalan kuasa desktop atau komputer riba dilengkapi dengan konduktor pembumian dan palam pembumian. Palam mesti dipasangkan ke dalam soket

yang sesuai yang dipasang dengan betul dan dibumikan mengikut semua peraturan dan ordinan tempatan.

- Jangan cuba membaiki atau mengubah suai atau mengilang semula produk. Ia dilengkapi dengan bateri dalaman yang boleh dicas semula, yang perlu digantikan oleh LG atau pusat pembaikan LG yang disahkan.
- Jangan membuka, menanggalkan, meranapkan, membengkokkan atau mengubah bentuk, mencucuk atau mencincang produk.
- Jangan masukkan objek asing ke dalam produk.
- Jangan letakkan produk di dalam ketuhar gelombang mikro.
- Jangan dedahkan produk kepada kebakaran, letupan atau bahaya lain.
- Bersihkan dengan kain yang lembut dan lembap. Jangan gunakan bahan kimia (seperti alkohol, benzena atau pencair) atau bahan pencuci untuk membersihkan produk anda.

- Jangan merendam atau mendedahkan produk kepada air atau cecair lain.
- Lupuskan produk dan bateri anda secara berasingan daripada sampah rumah serta mengikut peraturan-peraturan tempatan.
- Seperti kebanyakan peranti elektronik lain, produk anda menghasilkan haba semasa pengendalian biasa. Sentuhan langsung dengan kulit dalam tempoh yang berpanjangan dalam keadaan pengudaraan tidak mencukupi mungkin akan mengakibatkan ketidakselesaan atau melecur sedikit. Oleh itu, anda hendaklah berjaga-jaga semasa atau seurus selepas mengendalikan produk anda.
- Jika anda menghadapi masalah ketika menggunakan produk ini, sila berhenti menggunakannya dan merujuk dengan pusat khidmat pelanggan LG Electronics yang disahkan.

## Amaran bateri

- Jangan cuba mengeluarkan atau menggantikan bateri sendiri. Hanya pembekal khidmat LG yang disahkan boleh menggantikan bateri yang mesti memenuhi standard IEEE 1725.
- Jika anda hendak mengganti bateri, bawa ia ke pusat servis LG Electronics atau wakil penjual yang disahkan untuk mendapatkan bantuan.
- Hanya gunakan sistem mengecas yang telah layak menurut Keperluan Pensijilan CTIA bagi Pematuhan Sistem Bateri IEEE 1725. Penggunaan bateri yang tidak layak boleh mengakibatkan risiko kebakaran, letupan, kebocoran atau bahaya yang lain.
- Gunakan penyesuai yang betul apabila menggunakan pengecas bateri di negara atau kawasan di mana penyesuai yang disertakan dengan produk anda tidak sesuai dengan alur keluar kuasa.

- Pengeras dan penyusai ini dimaksudkan untuk kegunaan dalam bangunan sahaja.
- Pastikan item berbucu tajam seperti kuku atau gigi haiwan tidak terkena pada bateri.
- Jangan dedahkan pengeras bateri atau penyusai terus kepada cahaya matahari atau menggunakannya dalam kelembapan yang tinggi, seperti di bilik air.
- Untuk mengelakkan kejutan elektrik atau kebakaran, cabut palam kord kuasa dan pengeras semasa ribut petir.
- Jangan membuka, menanggalkan, meranapkan, membengkokkan atau mengubah bentuk, mencucuk atau mencincang bateri.
- Jangan mengubah suai atau mengilang semula, cuba memasukkan objek asing ke dalam bateri, merendam atau mendedahkan kepada air atau cecair lain, atau mendedahkan kepada kebakaran, letupan atau bahaya yang lain. Keadaan

sedemikian boleh mendatangkan risiko kebakaran atau letupan.

- Elakkan daripada menjatuhkan produk, terutamanya di atas permukaan keras, atau mendedahkan produk atau bateri kepada cecair. Jika produk tersebut terdedah kepada cecair atau terkena objek tajam, bawa ia ke pusat servis untuk pemeriksaan.
- Sekurang-kurangnya satu kaedah pengesahan ketulenan bateri telah dilaksanakan: perkakasan, perisian, mekanikal, hologram dan sebagainya.
- Penyalahgunaan bateri boleh mengakibatkan kebakaran, letupan atau bahaya yang lain.
- Jangan benarkan kanak-kanak mengemas bateri atau menggunakan penyesuai tanpa pengawasan orang dewasa.
- Sentiasa cabut palam pengecas dari soket dinding selepas produk dicas sepenuhnya untuk menjimatkan kuasa daripada penggunaan yang tidak perlu.

- Jangan dedahkan kepada suhu tinggi. (140°F/60°C)
- Jangan benarkan objek besi menyentuh atau melitar pintas terminal bateri.
- Jangan membakar atau mendedahkannya kepada api.

## Nota tentang ciri kalis air

Produk ini adalah kalis air dan habuk dan mematuhi rating IP67\* Perlindungan Kemasukan.

\* Rating IP67 bermaksud bahawa produk akan tetap berfungsi walaupun ia ditenggelamkan dalam bekas air paip yang tenang pada suhu bilik selama 30 minit, sehingga kedalaman 1 meter.

Elakkan daripada mendedahkan produk kepada persekitaran dengan habuk atau kelembapan yang berlebihan. Jangan gunakan produk di dalam persekitaran yang berikut.



Jangan merendam produk di dalam sebarang cecair kimia (sabun, dll.) selain daripada air.



Jangan merendam produk di dalam air garam, seperti air laut.



Jangan merendam produk di dalam kolam air panas.



Jangan berenang sambil memakai produk ini.



Jangan gunakan produk di bawah permukaan air.



Jangan letakkan produk di atas pasir (seperti di pantai) atau lumpur.

- Apabila produk masih basah, air mungkin masih berada dalam celah-celah ruang kosong unit utama. Goncang produk untuk

mengeluarkan air.

- Walaupun air telah dikeluarkan, bahagian dalaman mungkin masih basah. Walaupun anda boleh menggunakan produk tersebut, jangan letakkannya berhampiran dengan bahan yang tidak boleh dibasahi. Berhati-hati supaya pakaian, beg, atau kandungan beg anda tidak basah.
- Keluarkan air jika pengaktifan suara tidak berfungsi dengan betul disebabkan masih ada air di dalam mikrofon.
- Jangan gunakan produk di tempat yang air bertekanan tinggi mungkin disembur (cth. berhampiran pili atau kepala paip) atau merendamkannya dalam air untuk jangka masa yang panjang disebabkan produk ini tidak direka untuk menahan tekanan air yang tinggi.
- Produk ini tidak tahan gegaran. Jangan menjatuhkan produk ini atau mengenakan gegaran kepadanya. Perbuatan tersebut

• mungkin akan merusakkan atau mencacatkan unit utama dan menyebabkan kebocoran air.

## Perentak jantung dan peranti perubatan lain

Orang menggunakan perentak jantung harus:

- SENTIASA memastikan produk berada jauh lebih daripada enam (6) inci dari perentak jantung apabila produk DIHIDUPKAN.
- Jangan membawa produk di dalam saku dada.
- Gunakan pergelangan tangan yang bertentangan dengan perentak jantung untuk meminimumkan potensi gangguan RF.
- MATIKAN produk dengan segera jika terdapat sebarang petunjuk bahawa gangguan sedang berlaku.

Jika anda menggunakan peranti perubatan peribadi yang lain, rujuk doktor anda atau pengeluar peranti anda untuk memastikan sama ada ia dilindungi secukupnya daripada tenaga RF luaran.

## **Pendedahan kepada tenaga frekuensi radio (RF)**

Pada bulan Ogos 1996, Suruhanjaya Komunikasi Persekutuan (FCC) Amerika Syarikat, dengan tindakannya dalam Laporan dan Peraturan FCC 96-326, telah menggunakan standard keselamatan dikemas kini bagi pendedahan manusia kepada tenaga elektromagnet Frekuensi Radio (RF) yang dipancarkan oleh pemancar FCC yang dikawal selia. Reka bentuk produk ini mematuhi garis panduan FCC dan piawaian antarabangsa. Model ini boleh didapati di bawah bahagian Geran Paparan <http://transition.fcc.gov/oet/ea/fccid/> selepas mencari di FCC ID ZNFW100.

## **Pengisytiharan pematuhan Amerika Syarikat/ Kanada**

Peralatan ini telah diuji dan didapati mematuhi had peranti digital Kelas B, menurut Bahagian 15 peraturan FCC. Had ini direka untuk

menyediakan perlindungan yang munasabah terhadap gangguan yang berbahaya bagi pemasangan dalam kediaman. Peralatan ini menghasilkan, menggunakan dan boleh memancarkan tenaga frekuensi radio dan jika tidak dipasang dan digunakan mengikut arahan, ia boleh menyebabkan gangguan yang berbahaya dengan komunikasi radio. Walau bagaimanapun, tiada jaminan bahawa gangguan tidak akan berlaku dalam pemasangan tertentu. Sekiranya peralatan ini menyebabkan gangguan yang berbahaya atau mengganggu penerimaan televisyen, yang boleh ditentukan dengan menghidupkan dan mematikan peralatan, anda boleh cuba satu atau lebih langkah pembetulan gangguan yang berikut:

- Mengorientasikan atau menempatkan semula antena penerima.
- Menjauhkan lagi peralatan dengan penerima.
- Menyambungkan peralatan ke dalam alur keluar pada litar yang berlainan daripada sambungan penerima.

- Rujuk wakil penjual atau juruteknik radio/TV yang berpengalaman untuk mendapatkan bantuan.

**Penyataan Bahagian 15.21:** Mengubah atau Pengubahsuaian yang tidak diluluskan oleh pengeluar boleh membatalkan kebenaran pengguna untuk mengendalikan peralatan ini.

**Penyataan Bahagian 15.19 (A.S.) dan Keperluan Umum RSS (KANADA):** Peranti ini mematuhi bahagian 15 peraturan FCC dan lesen Industri Kanada yang mengecualikan standard RSS. Pengendalian adalah tertakluk kepada dua syarat yang berikut:

- (1) Peranti ini mungkin tidak menyebabkan gangguan yang berbahaya.
- (2) Peranti ini mesti menerima sebarang gangguan yang diterima, termasuk gangguan yang mungkin menyebabkan pengendalian yang tidak diingini.

## PENGISYTIHARAN PEMATUHAN EU

Dengan ini, LG Electronics mengisytiharkan bahawa produk LG-W100 ini mematuhi keperluan penting dan peruntukan lain yang berkaitan dalam Arahan 1999/5/EC. Salinan Perisytiharan Pematuhan boleh didapati di <http://www.lg.com/global/declaration>.

### Maklumat peraturan

Tetapan > Perihal > Maklumat peraturan.

.....

.....

.....

.....

.....

.....

.....

.....

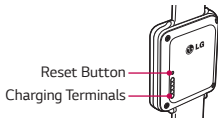
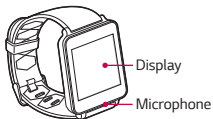
.....

## Table of Contents

Overview .....	2
Charge the G Watch.....	3
Tips about the Charging Cradle.....	4
Turn the G Watch On/Off .....	6
Pair and Connect.....	7
Safety information .....	9

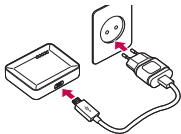
For more detailed information, visit: [www.lg.com](http://www.lg.com).

# Overview

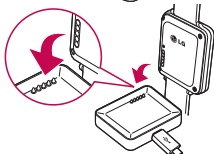


# Charge the G Watch

1.



2.



# Tips about the Charging Cradle

## To fix the charging cradle

1. Remove the film attached to the back side of the charging cradle.
2. Place the charging cradle on a dry, clean, and flat surface. It sticks immediately, without any need to apply pressure.

## To remove the charging cradle

Pull up on one corner very gently and slowly. Be patient. If you pull the whole cradle up at once, rather than lifting one corner first, you may damage the cradle or the surface it sits on.



### Notes


- Do not remove the charging cradle by twisting it. The charging pad might get damaged.

- To help the cradle's base adhere firmly, clean it occasionally with wipes. Do not use solvents, alcohol, or cleaners.
- When carrying the charging cradle in a bag, your items in the bag might stick to the adhesive part of the cradle and get damaged.

Some of the contents in this guide may differ from your product depending on the software of the product or your service provider. All information in this document is subject to change without notice.

# Turn the G Watch On/Off

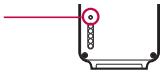
Connect the charging cradle to a power outlet and place the G Watch on it. The device will turn on automatically.

To turn it off, open  **Settings**, then select  **Power off**.

## **Reset**

If the watch isn't working properly, press the reset button with the end of a paperclip to reset it.

Press for 8 seconds to  
reset.



# Pair and Connect

Your G Watch can be paired with any phone or tablet running Android 4.3 or higher.

1. Download the Android Wear app on Google Play Store and install it on your phone or tablet.
2. Touch the Android Wear app to open it.
3. Make sure Bluetooth on your phone or tablet is turned on.
4. Select the G Watch name, then touch **Pair**.



## Note

The first time you pair the G Watch, it might take 5 to 10 minutes for initial pairing process. It varies on the network condition.

To get started, download  
the **Android Wear** app  
from the Google Play store.

Google



# Safety information

Before turning on your product, review the basic safety information provided here.

## General safety & handling

While using your product, be aware of the following common-sense guidelines.

### Your environment

- **Safe operating temperatures.** Use and store your product in temperatures between 0°C/32°F and 40°C/104°F, if possible. Exposing your product to extremely low or high temperatures may result in damage, malfunction, or even explosion.

- **While driving.** When driving a car, driving is your first responsibility. Using a mobile device or accessory for a call or other application while driving may cause distraction. Keep your eyes on the road.
- **Around explosives.** Do not use in areas where sparks from the product might cause a fire or explosion.
- **On airplanes.** Observe all rules and instructions for use of electronic devices. Most airlines allow electronic use only in flight and not during takeoffs and landings. There are three main types of airport security devices: X-ray machines (used on items placed on conveyor belts), magnetic detectors (used on people walking through security checks), and magnetic wands (hand-held devices used on people or individual items). You can pass your product through airport X-ray machines. But do not send it through airport magnetic detectors or expose it to magnetic wands.

- Always follow any special regulations in a given area. Turn your device off in areas where use is forbidden or when it may cause interference or danger.
- Changing the wrist straps to metal straps might cause Bluetooth connectivity problem.

## Safety tips

**WARNING:** The charging cradle contains strong magnets that may interfere with pacemakers, credit cards, watches, and other magnet-sensitive objects.

To avoid damaging your product and reduce the risk of fire or electric shock, explosion, or other hazards, observe these common-sense precautions:

- Use only with cables, chargers, and other accessories approved by LG.

- Do not drop, strike, or shake your product.
- Do not damage the power cord by bending, twisting, pulling, heating, or placing heavy items on it.
- This product is equipped with a USB cable for connecting to a desktop or notebook computer or to the charger. Be sure your computer is properly grounded before connecting your product to the computer. The power supply cord of a desktop or notebook computer has an equipment-grounding conductor and a grounding plug. The plug must be plugged into an appropriate outlet that is properly installed and grounded in accordance with all local codes and ordinances.
- Do not attempt to repair or modify or remanufacture the product . It is equipped with an internal rechargeable battery, which should be replaced only by LG or an authorized LG repair center.

- Do not open, disassemble, crush, bend or deform, puncture, or shred the product.
- Do not insert foreign objects into the product.
- Do not place the product in a microwave oven.
- Do not expose the product to fire, explosion, or other hazards.
- Clean with a soft, damp cloth. Don't use harsh chemicals (such as alcohol, benzene, or thinners) or detergents to clean your product.
- Do not immerse or expose the product to water or other liquids.
- Dispose of your product and battery separately from household waste and in accordance with local regulations.
- Like many electronic devices, your product generates heat during normal operation. Extremely prolonged, direct skin contact in the absence of adequate ventilation may result in discomfort or minor burns. Therefore, use care when handling your product

during or immediately after operation.

- If you have a problem with using the product, please stop using it and consult with the authorised LG Electronics customer service center.

## Battery warnings

- Do not attempt to remove or replace the battery yourself. Only a service provider authorized by LG should replace the battery, which must meet the standard IEEE 1725.
- If you need to replace the battery, take it to the nearest authorised LG Electronics service point or dealer for assistance.
- Use only with a charging system that has been qualified per CTIA Certification Requirements for Battery System Compliance to IEEE 1725. Use of an unqualified battery may present a risk of fire, explosion, leakage, or other hazard.

- Use the correct adapter when using the battery charger in a country or region where the adapter that comes with your product doesn't fit the power outlets.
- The charger and adapter are intended for indoor use only.
- Make sure that no sharp-edged items, such as an animal's teeth or nails, come into contact with the battery.
- Do not expose the battery charger or adapter to direct sunlight or use it in places with high humidity, such as a bathroom.
- To avoid electric shock or fire, unplug the power cord and charger during lightning storms.
- Do not open, disassemble, crush, bend or deform, puncture, or shred the battery.
- Do not modify or remanufacture, attempt to insert foreign objects into the battery, immerse or expose to water or other liquids, or expose to fire, explosion, or other hazard. Such

conditions may present the risk of fire or explosion.

- Avoid dropping the product, especially on a hard surface, or exposing the product or battery to a liquid. If the product is exposed to a liquid or comes into contact with a sharp object, take it to a service center for inspection.
- At least one battery authentication method has been implemented: hardware, software, mechanical, hologram, etc.
- Improper battery use may result in a fire, explosion, or other hazard.
- Do not allow children to charge the battery or use the adapter without adult supervision.
- Always unplug the charger from the wall socket after the product is fully charged to save unnecessary power consumption of the charger.
- Do not expose to high temperature. (140°F/60°C)

- Do not allow metal objects to contact or short circuit the battery terminals.
- Do not incinerate or expose to fire.

## Notes on water resistant properties

This product is water and dust resistant in compliance with the Ingress Protection rating IP67\*.

\* The IP67 rating means that the product will maintain its operability even if it is gently submerged in a tank of still tap water at room temperature for about 30minutes, up to a depth of 1 meter.

Avoid exposing the product to environments with excessive dusts or moisture. Do not use the product in the following environments.



Do not immerse the product in any liquid chemicals (soap, etc.) other than water.



Do not immerse the product in salt water, such as sea water.



Do not immerse the product in hot spring.



Do not swim wearing this product.



Do not use the product underwater.



Do not place the product directly on sand (such as at a beach) or mud.

- Once the product gets wet, water may remain in gaps of the main unit. Shake the product well to drain water.
- Even after water is drained, the inner parts might be still wet. Although you can use the product, do not place it near things

that must not get wet. Take care not to wet your clothes, bag or contents of the bag.

- Drain water if the voice activation does not work properly due to water remaining in the microphone.
- Do not use the product in places where it may be sprayed with high-pressure water (e.g. near a faucet or shower head) or submerge it in water for extended periods of time, as the product is not designed to withstand high water pressure.
- This product is not resistant to shock. Do not drop the product or subject it to shock. Doing so might damage or deform the main unit causing water leak.

## Pacemakers and other medical devices

Persons with pacemakers should:

- ALWAYS keep the product more than six (6) inches from their pacemaker when the product is turned ON.
- Not carry the product in a breast pocket.
- Use the wrist opposite the pacemaker to minimize the potential for RF interference.
- Turn the product OFF immediately if there is any indication that interference is taking place.

If you use any other personal medical device, consult your physician or the manufacturer of your device to determine if it is adequately shielded from external RF energy.

## **Exposure to radio frequency (RF) energy**

In August 1996, the U.S. Federal Communications Commission (FCC), with its action in Report and Order FCC 96-326, adopted an updated safety standard for human exposure to Radio Frequency (RF) electromagnetic energy emitted by FCC-regulated transmitters. The design of this product complies with the FCC guidelines and these international standards. This model can be found under the Display Grant section of <http://transition.fcc.gov/oet/ea/fccid/> after searching on FCC ID ZNFW100.

## **US/Canada declarations of conformity**

This equipment has been tested and found to comply with the limits for a class B digital device, pursuant to Part 15 of the FCC rules. These limits are designed to provide reasonable protection against harmful interference in a residential installation. This equipment

generates, uses, and can radiate radio frequency energy and, if not installed and used in accordance with the instructions, may cause harmful interference with radio communications. However, there is no guarantee that interference will not occur in a particular installation. If this equipment does cause harmful interference or television reception, which can be determined by turning the equipment off and on, you can try to correct the interference by one or more of the following measures:

- Reorient or relocate the receiving antenna.
- Increase the separation between the equipment and receiver.
- Connect the equipment into an outlet on a circuit different from that to which the receiver is connected.
- Consult the dealer or an experienced radio/TV technician for help.

**Part 15.21 statement:** Change or Modifications that are not expressly approved by the manufacturer could void the user's

authority to operate the equipment.

**Part 15.19 statement (U.S.) and RSS General Requirement (CANADA):** This device complies with part 15 of FCC rules and Industry Canada license-exempt RSS standards. Operation is subject to the following two conditions:

- (1) This device may not cause harmful interference.
- (2) This device must accept any interference received, including interference that may cause undesired operation.

## **EU DECLARATION OF CONFORMITY**

Hereby, LG Electronics declares that this LG-W100 product is in compliance with the essential requirements and other relevant provisions of Directive 1999/5/EC. A copy of the Declaration of Conformity can be found at <http://www.lg.com/global/declaration>.

## Regulatory information

Settings > About > Regulatory information.

.....

.....

.....

.....

.....

.....

.....

.....

.....

.....

.....

.....

.....

.....

.....

.....

.....

.....

.....

.....

.....

.....

.....

.....

.....

.....

.....

.....

.....

.....

.....

.....

.....

.....

.....

.....