

Manual de inițiere rapidă LG-E610

Pentru a descărca ultima versiune completă a ghidului de utilizare, accesați www.lg.com de pe PC sau laptop.

MBM63942501 (1.1)

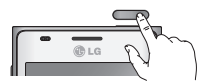


CE01680
www.lg.com

Configurare (continuare)

Atunci când porniți telefonul pentru prima dată, veți fi ghidat printr-o serie de pași esențiali pentru a configura setările telefonului.

Pornirea telefonului



Apăsați și țineți apăsată tasta **pornire/blocare** pentru câteva secunde.

Încărcarea telefonului



- Portul de încărcare se află pe partea inferioară a telefonului.
- Introduceți un capăt al cablului de încărcare în telefon și conectați celălalt capăt la o priză electrică.
- Pentru a maximiza durata de viață a bateriei, asigurați-vă că bateria este complet încărcată înainte de a o utiliza pentru prima dată.

SFAT! Dacă telefonul este blocat și nu funcționează, mențineți apăsată tasta **Pornire/Blocare** timp de 10 secunde pentru a-l opri.

Instrucțiuni pentru utilizarea sigură și eficientă (continuare)

- atingeți antena inutil.
- Nu utilizați, nu atingeți și nu încercați să eliminați sau să reparați geamul spart, ciobit sau crăpat. Deteriorarea afișajului din sticlă din cauza abuzului sau a utilizării greșite nu este acoperită de garanție.
- Telefonul dvs. este un dispozitiv electronic care generează căldură în timpul funcționării normale. Contactul direct, extrem de îndelungat cu pielea, în absența unei ventilații adecvate, poate provoca disconfort sau arsuri minore. Prin urmare, manevrați cu grijă telefonul în timpul întrebuințării sau imediat după întrebuințare.

Utilizarea eficientă a telefonului

Dispozitive electronice

Toate telefoanele mobile pot recepționa interferențe, ce pot afecta funcționarea altor aparate.

- Nu utilizați telefonul mobil în apropierea echipamentelor medicale, fără a solicita permisiunea. Evitați să așezați telefonul peste stimulatoarele cardiace, de exemplu în buzunarul de la piept.
- Anumite aparate auditive pot fi afectate de funcționarea telefoanelor mobile.
- Interferențe minore pot afecta funcționarea televizoarelor, radiourilor, computerelor etc.

- Utilizați telefonul la temperaturi cuprinse între 0°C și 40°C, dacă este posibil. Expunerea telefonului dvs. la temperaturi extreme de scăzute sau ridicate poate cauza deteriorarea, defecțiunile sau chiar explozia.

Siguranța la volan

Consultați legislația și reglementările pentru utilizarea telefonului mobil la volan.

- Nu utilizați un telefon care trebuie ținut în mână atunci când conduceți.
- Acordați șofatului atenție maximă.
- Leșiți de pe șosea și parcați înainte de a apela sau a răspunde la un apel telefonic, în cazul în care circumstanțele necesită acest lucru.
- Energia frecvențelor radio poate afecta anumite sisteme electronice din vehiculul dvs. motorizat, cum ar fi sistemul audio sau echipamentele de siguranță.
- Dacă vehiculul este echipat cu airbaguri, nu blocați, cu aparate instalate sau cu aparate wireless portabile, locul în care acestea sunt amplasate. Acesta poate determina nefuncționarea airbagului sau poate provoca vătămări grave datorită performanțelor reduse.
- Dacă ascultați muzică pe stradă, asigurați-vă că volumul este reglat la un nivel rezonabil care să vă permită să auziți

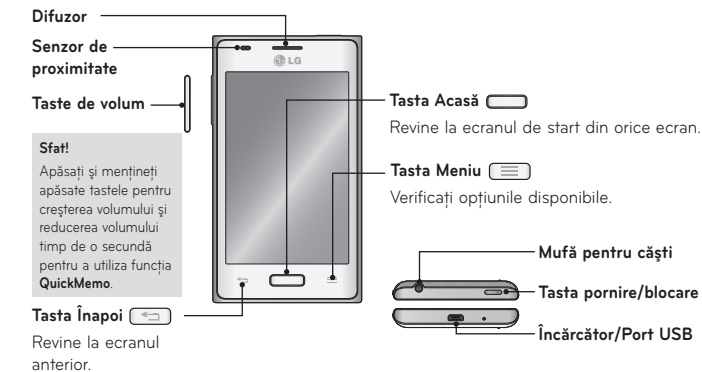
DECLARAȚIE DE CONFORMITATE

Prin prezenta, LG Electronics declară că produsul **LG-E610** este în conformitate cu cerințele esențiale și alte prevederi relevante ale Directivei **1999/5/EC**. O copie a Declarației de conformitate poate fi găsită la <http://www.lg.com/global/declaration>

Înștiințare: Software Open Source

Pentru a obține codul sursă corespunzător sub licența GPL, LGPL, MPL și alte licențe open source, vă rugăm vizitați <http://opensource.lge.com/>. Toți termenii licenței, declinările de responsabilitate și înștiințările la care se face referire sunt disponibile pentru a fi descărcate alături de codul sursă.

Prezentare LG-E610



Instrucțiuni pentru utilizarea sigură și eficientă

Citiți aceste instrucțiuni simple de utilizare. Nerespectarea acestor instrucțiuni de utilizare poate fi periculoasă sau ilegală. În cazul apariției unei defecțiuni, un instrument software este încorporat în dispozitivul dvs., instrument care va genera un jurnal de erori. Acest instrument colectează numai datele specifice defecțiunii, precum nivelul semnalului, cell ID position în cazul întreruperii bruste a apelului și aplicațiile încărcate. Jurnalul este utilizat numai pentru a determina cauza defecțiunii. Aceste jurnale sunt criptate și pot fi accesate numai de către un centru de reparații LG autorizat, dacă aveți nevoie să returnați dispozitivul pentru reparații.

Expunerea la radiofrecvențe

Informații privind expunerea la radiofrecvențe și rata de absorbție specifică (SAR).

Telefonul mobil LG-E610 a fost creat astfel încât să respecte cerințele de securitate aplicabile privind expunerea la unde radio. Aceste cerințe au la bază instrucțiuni științifice, care includ marje de siguranță, menite să garanteze siguranța tuturor persoanelor, indiferent de vârstă și de starea de sănătate a acestora.

- Instrucțiunile privind expunerea la undele radio utilizează o unitate de măsură cunoscută sub numele de "rată de

absorbție specifică" sau SAR. Testele SAR sunt efectuate utilizând metode standardizate, cu telefonul transmisând la cel mai ridicat nivel de putere, în toate benzile de frecvență utilizate.

- Deși pot exista diferențe între nivelurile SAR ale diferitelor modele de telefoane LG, vă asigurăm că toate modelele sunt concepute pentru a respecta toate instrucțiunile privitoare la expunerea la unde radio.
- Limita SAR recomandată de Comisia Internațională pentru Protecția împotriva Radiațiilor Neionizante (ICNIRP) este de 2 W/Kg calculată ca valoare medie pe 10 g de țesut.
- Cea mai ridicată valoare SAR pentru acest model de telefon pentru utilizarea la ureche este de 0,904 W/kg (10 g) și pentru purtarea pe corp este de 0,639 W/kg (10 g).
- Acest dispozitiv respectă normele de expunere RF când este utilizat fie în poziție normală, la ureche, fie poziționat la o distanță de cel puțin 1,5 cm față de corp. Când se utilizează un toc, o olemă de curea sau un suport pentru utilizare pe corp, acest accesoriu nu trebuie să conțină metale și trebuie să poziționeze produsul la o distanță de cel puțin 1,5 cm față de corp. Pentru a transmite fișiere de date sau mesaje, acest dispozitiv necesită o conexiune de rețea bună. În anumite cazuri, transmisia fișierelor de date sau a mesajelor poate întârzia până la apariția unei astfel

Instrucțiuni pentru utilizarea sigură și eficientă (continuare)

ceea ce se întâmplă în jur. Acest lucru este deosebit de important atunci când vă aflați în apropierea drumurilor.

Evitarea afectării auzului

- Pentru a evita afectarea auzului, nu ascultați la volum ridicat pentru perioade îndelungate de timp. Auzul vă poate fi afectat dacă vă expuneți perioade lungi de timp la sunete puternice. De aceea, vă recomandăm să nu porniți și să nu opriți telefonul în apropierea urechii. De asemenea, vă recomandăm să setați volumul muzicii ascultate și pe cel al apelurilor la un nivel rezonabil.
- Atunci când utilizați căștile, reduceți volumul dacă nu puteți auzi persoanele care vorbesc lângă dvs. sau dacă persoana care stă lângă dvs. poate auzi ceea ce ascultați.

NOTĂ: Presiunea acustică excesivă din cauza căștilor și a căștilor stereo poate cauza pierderea auzului.

Componentele din sticlă

Unele componente ale dispozitivului dvs. mobil sunt din sticlă. Această sticlă se poate sparge dacă scăpați dispozitivul mobil pe o suprafață dură sau dacă este supus unui impact

Instrucțiuni pentru utilizarea sigură și eficientă (continuare)

Birou de contact pentru conformitatea acestui produs:

LG Electronics Inc.
EU Representative, Krijgsman 1,
1186 DM Amstelveen, The Netherlands

NOTĂ:

- Utilizați întotdeauna accesoriu LG original. Încălcarea acestor dispoziții duce la anularea garanției.
- Accesoriile pot varia în funcție de regiune.
- Unele caracteristici și servicii pot varia în funcție de zonă, telefon, furnizor, plan și versiunea software-ului.
- Afișările de pe ecran și ilustrațiile din acest Manual de inițiere rapidă pot diferi de cele pe care le vedeți pe telefonul propriu-zis.

serios. Dacă sticla se sparge, nu o atingeți și nu încercați să o mișcați din loc. Nu utilizați dispozitivul mobil înainte ca sticla să fie înlocuită de un furnizor de servicii autorizat.

Zone cu explozii controlate

Nu utilizați telefonul în timpul detonării materialelor explozive. Respectați restricțiile și eventualele reglementări sau reguli care se aplică în astfel de locuri.

Medii cu potențial explozibil

- Nu utilizați telefonul la un punct de alimentare cu combustibil.
- Nu utilizați telefonul în apropierea combustibililor sau a altor substanțe chimice.
- Nu transportați și nu depozitați gaz, lichide inflamabile sau explozibile în compartimentul vehiculului unde se află telefonul mobil sau accesoriile acestuia.

În aeronave

- Dispozitivele fără fir pot provoca interferențe în aeronave.
- Închideți telefonul mobil înainte de imbarcarea într-o aeronavă.
- Nu utilizați telefonul la sol fără a avea permisiunea echipajului.

Instrucțiuni pentru utilizarea sigură și eficientă (continuare)

NOTĂ: Cu ecosistemul Android, unele aplicații disponibile pe Market funcționează corect numai cu telefoane care au o anumită rezoluție a ecranului. Rețineți că este posibil ca unele aplicații de pe Android Market să nu fie disponibile pentru telefonul dvs. din cauza unei cerințe legate de rezoluția LCD care nu este compatibilă cu telefonul dvs. În plus, rețineți că aplicațiile de la terțe părți cu defecte de programare pot cauza un comportament anormal al telefonului dvs.

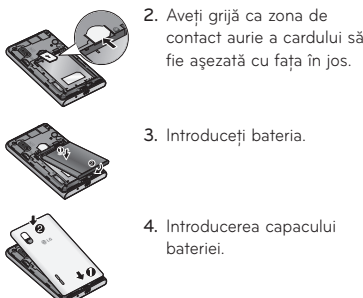
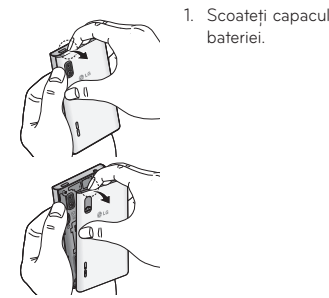
Wi-Fi (WLAN)

Acest echipament poate fi folosit în toate țările europene. WLAN poate fi utilizată în UE fără restricții în interior, dar nu poate fi utilizată în exterior în Franța, Rusia și Ucraina.

Configurare

Înainte de a începe să utilizați telefonul, trebuie să introduceți cartela SIM și bateria.

Instalarea cartelei SIM și a bateriei



Instrucțiuni pentru utilizarea sigură și eficientă (continuare)

de conexiuni disponibile. Asigurați-vă că sunt respectate instrucțiunile referitoare la distanța de separare de mai sus până la finalizarea transmisiei.

Îngrijirea și întreținerea produsului

AVERTISMENT
Pentru acest model specific de telefon, folosiți doar baterii, încărcătoare și accesorii autorizate. Utilizarea altor tipuri poate anula orice aprobare sau garanție a telefonului și poate fi periculoasă.

- Nu dezamblați această unitate. Dacă sunt necesare reparații, duceți aparatul la o unitate de service calificat.
- Reparațiile în garanție, la alegerea LG, pot include piese sau plăci de schimb care sunt noi sau recondiționate, cu condiția ca acestea să aibă aceeași funcționalitate ca piesele care sunt înlocuite.
- Nu țineți telefonul în apropierea echipamentelor electrice, cum ar fi televizorul, radioul sau computerul.
- Aparatul nu trebuie ținut lângă surse de căldură, cum ar fi radiatoarele sau echipamentele de gătit.
- Nu scăpați aparatul din mână.

Instrucțiuni pentru utilizarea sigură și eficientă (continuare)

Copii

Păstrați telefonul la loc sigur, astfel încât să nu fie la îndemâna copiilor. Aparatul conține componente de mici dimensiuni care pot fi detașate și înghițite, putând cauza accidente prin sufocare.

Apeluri de urgență

Este posibil ca apelurile de urgență să nu fie disponibile pentru toate rețelele de telefonie mobilă. De aceea, nu trebuie să depindeți niciodată numai de telefonul dvs. pentru efectuarea apelurilor de urgență. Consultați furnizorul de servicii local.

Informații despre baterie și întreținerea acesteia

- Bateria nu trebuie să se descarce complet înainte de reîncărcare. Spre deosebire de alte baterii, nu există un efect de memorie care ar putea compromite performanța bateriei.
- Folosiți doar baterii și încărcătoare LG. Încărcătoarele LG sunt create pentru a maximiza durata de viață a bateriei.
- Nu dezamblați și nu scurtcircuitați bateria.
- Păstrați curate contactele metalice ale bateriei.
- Înlocuiți bateria atunci când nu mai este performantă.

Bateria poate fi reîncărcată de sute de ori înainte de a necesita schimbarea.

- Reîncărcați bateria dacă nu a fost utilizată de mult timp, pentru a maximiza durata de folosire.
- Nu expuneți încărcătorul bateriei direct razelor solare sau nu-l utilizați în condiții de umiditate ridicată, precum în baie.
- Nu lăsați bateria în locuri fierbinți sau reci, deoarece acest lucru poate reduce performanțele acesteia.
- Dacă bateria este înlocuită cu un tip de baterie incorect, există risc de explozie.
- Eliminați bateriile uzate conform indicațiilor producătorului. Reciclați-le, dacă este posibil. Nu le eliminați ca gunoi menajeră.
- Dacă trebuie să înlocuiți bateria, deplasați-vă la cel mai apropiat punct de service sau dealer autorizat LG Electronics pentru asistență.
- Deconectați întotdeauna încărcătorul din priză după ce telefonul este încărcat complet pentru a economisi consumul inutil de energie.
- Durata efectivă de funcționare a bateriei depinde de configurația rețelei, setările produsului, modul de utilizare,

Casarea aparatelor dvs. vechi

1 Toate echipamentele electrice și electronice nu trebuie aruncate utilizând fluxul deșeurilor menajere, ci depozitate la puncte de colectare, înlocuite de către autoritățile locale sau guvernamentale.

2 Eliminarea corectă a aparatului dvs. vechi va ajuta la prevenirea potențialelor consecințe negative asupra mediului înconjurător și a sănătății populației.

3 Pentru informații suplimentare despre eliminarea aparatului dvs. vechi, contactați consiliul local, serviciile de salubritate sau magazinul de unde ați achiziționat produsul.

Informații generale

<Centrul de informații pentru clienți LG>
+40-31-2283542
* Asigurați-vă că numărul este corect înainte de a apela.

Casarea bateriilor uzate/acumulatorilor uzati

1 Acest simbol poate fi combinat cu simbolurile chimice ale mercurului (Hg), cadmiului (Cd) sau plumbului (Pb) în cazul în care bateria conține peste 0,0005 % mercur, 0,002 % cadmiu sau 0,004 % plumb.

2 Toate bateriile/toți acumulatorii trebuie eliminate/eliminați separat de fluxul deșeurilor menajere, prin intermediul punctelor de colectare desemnate de către guvern sau de către autoritățile locale.

3 Eliminarea corectă a bateriilor/acumulatorilor dvs. vechi va ajuta la prevenirea potențialelor consecințe negative asupra mediului înconjurător, sănătății animalelor și populației.

4 Pentru informații suplimentare privind casarea bateriilor/acumulatorilor dvs. vechi, vă rugăm să contactați consiliul local, serviciile de salubritate sau magazinul de unde ați achiziționat produsul.



ENGLISH

Quick start guide LG-E610

To download the latest full version of the user guide, go to www.lg.com on your PC or laptop.



CE01680
www.lg.com

Setup (continued)

When you first turn on the phone, you will be guided through a series of essential steps to configure the phone settings.

Turning on the phone



Press and hold the **Power/Lock** key for a couple of seconds.

Charging the phone



- The charging port is at the bottom of the phone.
- Insert one end of the charging cable into the phone and plug the other end into an electrical socket.
- To maximise the battery lifetime, ensure that the battery is fully charged before you use it for the first time.

TIP! If the phone is locked and does not work, press and hold the Power/Lock key for 10 seconds to turn it off.

Guidelines for safe and efficient use (continued)

- tickets; it can affect the information on the magnetic strips.
- Do not tap the screen with a sharp object as it may damage the phone.
- Do not expose the phone to liquid or moisture.
- Use accessories like earphones cautiously. Do not touch the antenna unnecessarily.
- Do not use, touch or attempt to remove or fix broken, chipped or cracked glass. Damage to the glass display due to abuse or misuse is not covered under the warranty.
- Your phone is an electronic device that generates heat during normal operation. Extremely prolonged, direct skin contact in the absence of adequate ventilation may result in discomfort or minor burns. Therefore, use care when handling your phone during or immediately after operation.
- If your phone gets wet, immediately unplug it to dry off completely. Do not attempt to accelerate the drying process with an external heating source, such as an oven, microwave or hair dryer.
- The liquid in your wet phone, changes the color of the

product label inside your phone. Damage to your device as a result of exposure to liquid is not covered under your warranty.

Efficient phone operation

Electronics devices

All mobile phones may receive interference, which could affect performance.

- Do not use your mobile phone near medical equipment without requesting permission. Avoid placing the phone over pacemakers, for example, in your breast pocket.
- Some hearing aids might be disturbed by mobile phones.
- Minor interference may affect TVs, radios, PCs etc.
- Use your phone in temperatures between 0°C and 40°C, if possible. Exposing your phone to extremely low or high temperatures may result in damage, malfunction, or even explosion.

Road safety

Check the laws and regulations on the use of mobile phones in the area when you drive.

HOW TO UPDATE YOUR SMARTPHONE

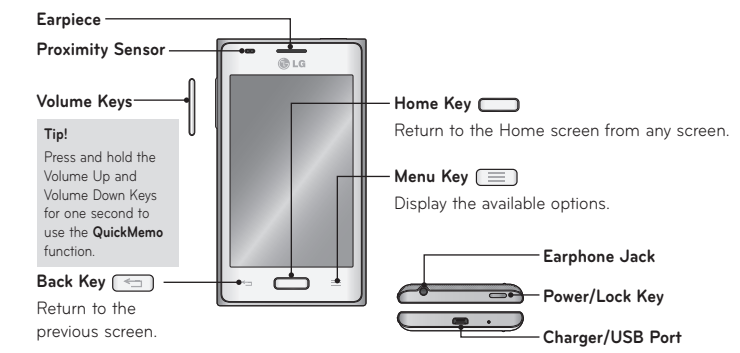
Access to latest firmware releases, new software functions and improvements.

- **Update your smartphone without a PC.** Select **Software Update**.
- **Update your smartphone by connecting it to your PC.** For more information about using this function, please visit <http://www.lg.com/common/index.jsp> select country and language.

DECLARATION OF CONFORMITY

Hereby, **LG Electronics** declares that this **LG-E610** product is in compliance with the essential requirements and other relevant provisions of Directive **1999/5/EC**. A copy of the Declaration of Conformity can be found at <http://www.lg.com/global/declaration>

LG-E610 Overview



Guidelines for safe and efficient use

Please read these simple guidelines. Not following these guidelines may be dangerous or illegal. Should a fault occur, a software tool is built into your device that will gather a fault log. This tool gathers only data specific to the fault, such as signal strength, cell ID position in sudden call drop and applications loaded. The log is used only to help determine the cause of the fault. These logs are encrypted and can only be accessed by an authorized LG Repair centre should you need to return your device for repair.

Exposure to radio frequency energy

Radio wave exposure and Specific Absorption Rate (SAR) information.

This mobile phone model LG-E610 has been designed to comply with applicable safety requirements for exposure to radio waves. These requirements are based on scientific guidelines that include safety margins designed to assure the safety of all persons, regardless of age and health.

- The radio wave exposure guidelines employ a unit of measurement known as the Specific Absorption Rate, or

SAR. Tests for SAR are conducted using standardised methods with the phone transmitting at its highest certified power level in all used frequency bands.

- While there may be differences between the SAR levels of various LG phone models, they are all designed to meet the relevant guidelines for exposure to radio waves.
- The SAR limit recommended by the International Commission on Non-ionizing Radiation Protection (ICNIRP) is 2 W/kg averaged over 10g of tissue.
- The highest SAR value for this model phone tested for use at the ear is 0.904 W/kg (10g) and when worn on the body is 0.639 W/kg (10g).
- This device meets RF exposure guidelines when used either in the normal use position against the ear or when positioned at least 1.5 cm away from the body. When a carry case, belt clip or holder is used for body-worn operation, it should not contain metal and should position the product at least 1.5 cm away from your body. In order to transmit data files or messages, this device requires a quality connection to the network. In some cases,

Guidelines for safe and efficient use (continued)

- Do not use a hand-held phone while driving.
- Give full attention to driving.
- Pull off the road and park before making or answering a call if driving conditions so require.
- RF energy may affect some electronic systems in your vehicle such as car stereos and safety equipment.
- When your vehicle is equipped with an air bag, do not obstruct with installed or portable wireless equipment. It can cause the air bag to fail or cause serious injury due to improper performance.
- If you are listening to music whilst out and about, please ensure that the volume is at a reasonable level so that you are aware of your surroundings. This is of particular importance when near roads.

Avoid damage to your hearing

To prevent possible hearing damage, do not listen at high volume levels for long periods. Damage to your hearing can occur if you are exposed to loud

sound for long periods of time. We therefore recommend that you do not turn on or off the handset close to your ear. We also recommend that music and call volumes are set to a reasonable level.

- When using headphones, turn the volume down if you cannot hear the people speaking near you, or if the person sitting next to you can hear what you are listening to.

NOTE: Excessive sound pressure from earphones and headphones can cause hearing loss.

Glass Parts

Some parts of your mobile device are made of glass. This glass could break if your mobile device is dropped on a hard surface or receives a substantial impact. If the glass breaks, do not touch or attempt to remove it. Stop using your mobile device until the glass is replaced by an authorised service provider.

Blasting area

Do not use the phone where blasting is in progress. Observe

Guidelines for safe and efficient use (continued)

Notice: Open Source Software

To obtain the corresponding source code under GPL, LGPL, MPL and other open source licences, please visit <http://opensource.lge.com/>

All referred licence terms, disclaimers and notices are available for download with the source code.

Contact office for compliance of this product:

LG Electronics Inc.
EU Representative, Krijgsman 1,
1186 DM Amstelveen, The Netherlands

NOTE:

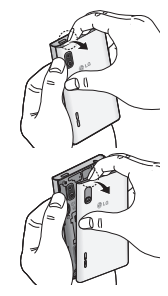
- Always use genuine LG accessories. Failure to do this may void your warranty.
- Accessories may vary in different regions.
- Some features and service may vary by area, phone, carrier, plan and software version.
- Screen displays and illustrations on this Quick Start Guide may differ from those you see on actual phone.

NOTE: With the Android ecosystem, some available Market applications only operate correctly with phones that have a specific screen resolution. Please be advised that some of the applications on the Play Store may not be available for your phone due an LCD resolution requirement that does not match your phone. In addition, please be aware that 3rd party applications with programming defects may cause abnormal behavior of your phone.

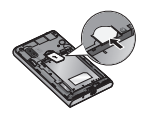
Setup

Before you start using the phone, you need to insert the SIM card and battery.

Installing the SIM card and battery



1. Remove the battery cover.



2. Make sure the gold contact area on the card is facing downwards.



3. Insert the battery.



4. Insert the battery cover.

Guidelines for safe and efficient use (continued)

transmission of data files or messages may be delayed until such a connection is available. Ensure the above separation distance instructions are followed until the transmission is completed.

Product care and maintenance

WARNING

Only use batteries, chargers and accessories approved for use with this particular phone model. The use of any other types may void any approval or warranty applying to the phone and may be dangerous.

- Do not disassemble this unit. Take it to a qualified service technician when repair work is required.
- Repairs under warranty, at LG's discretion, may include replacement parts or boards that are either new or reconditioned, provided that they have functionality equal to that of the parts being replaced.
- Keep away from electrical appliances such as TVs, radios

and personal computers.

- The unit should be kept away from heat sources such as radiators or cookers.
- Do not drop.
- Do not subject this unit to mechanical vibration or shock.

- Switch off the phone in any area where you are required to by special regulations. For example, do not use your phone in hospitals as it may affect sensitive medical equipment.
- Do not handle the phone with wet hands while it is being charged. It may cause an electric shock and can seriously damage your phone.
- Do not charge a handset near flammable material as the handset can become hot and create a fire hazard.
- Use a dry cloth to clean the exterior of the unit (do not use solvents such as benzene, thinner or alcohol).
- Do not charge the phone when it is on soft furnishings.
- The phone should be charged in a well ventilated area.
- Do not subject this unit to excessive smoke or dust.
- Do not keep the phone next to credit cards or transport

Guidelines for safe and efficient use (continued)

restrictions and follow any regulations or rules.

Potentially explosive atmospheres

- Do not use your phone at a refueling point.
- Do not use near fuel or chemicals.
- Do not transport or store flammable gas, liquid or explosives in the same compartment of your vehicle as your mobile phone or accessories.

In aircraft

Wireless devices can cause interference in aircraft.

- Turn your mobile phone off before boarding any aircraft.
- Do not use it on the ground without permission from the crew.

Children

Keep the phone in a safe place out of the reach of small children. It includes small parts which may cause a choking hazard if detached.

Emergency calls

Emergency calls may not be available on all mobile networks. Therefore you should never depend solely on your phone for

emergency calls. Check with your local service provider.

Battery information and care

- You do not need to completely discharge the battery before recharging. Unlike other battery systems, there is no memory effect that could compromise the battery's performance.
- Use only LG batteries and chargers. LG chargers are designed to maximise the battery life.
- Do not disassemble or short-circuit the battery.
- Keep the metal contacts of the battery clean.
- Replace the battery when it no longer provides acceptable performance. The battery pack may be recharged hundreds of times before it needs replacing.
- Recharge the battery if it has not been used for a long time to maximise usability.
- Do not expose the battery charger to direct sunlight or use it in high humidity, such as in the bathroom.
- Do not leave the battery in hot or cold places, as this may deteriorate battery performance.
- There is risk of explosion if the battery is replaced with an



Disposal of your old appliance

- 1 All electrical and electronic products should be disposed of separately from the municipal waste stream via designated collection facilities appointed by the government or the local authorities.
- 2 The correct disposal of your old appliance will help prevent potential negative consequences for the environment and human health.
- 3 For more detailed information about disposal of your old appliance, please contact your city office, waste disposal service or the shop where you purchased the product.

Wi-Fi (WLAN)

This equipment may be operated in all European countries. The WLAN can be operated in the EU without restriction indoors, but cannot be operated outdoors in France, Russia and Ukraine.



Disposal of waste batteries/accumulators

- 1 This symbol may be combined with chemical symbols for mercury (Hg), cadmium (Cd) and lead (Pb) if the battery contains more than 0.0005% of mercury, 0.002% of cadmium or 0.004% of lead.
- 2 All batteries/accumulators should be disposed separately from the municipal waste stream via designated collection facilities appointed by the government or the local authorities.
- 3 The correct disposal of your old batteries/accumulators will help to prevent potential negative consequences for the environment, animal and human health.
- 4 For more detailed information about disposal of your old batteries/accumulators, please contact your city office, waste disposal service or the shop where you purchased the product.