

Οδηγός γρήγορης εκκίνησης

LG-E610

Για να κάνετε λήψη της τελευταίας πλήρους έκδοσης του οδηγού χρήσης, μεταβείτε στη διεύθυνση www.lg.com από τον υπολογιστή ή το φορητό υπολογιστή σας.



CE01680

www.lg.com

MBM63942506 (1.1)

Ρύθμιση (συνέχεια)

Όταν ενεργοποιήσετε για πρώτη φορά το τηλέφωνο, θα εμφανιστεί μια σειρά από απαραίτητα βήματα που θα σας καθοδηγήσουν ώστε να διαμορφώσετε τις ρυθμίσεις του τηλεφώνου.

Ενεργοποίηση του τηλεφώνου



Πατήστε και κρατήστε πατημένο το πλήκτρο **Λειτουργίας/κλειδώματος** για μερικά δευτερόλεπτα.

Φόρτιση του τηλεφώνου



- Η θύρα φόρτισης βρίσκεται στο κάτω μέρος του τηλεφώνου.
- Συνδέστε το ένα άκρο του καλωδίου φόρτισης στο τηλέφωνο και το άλλο άκρο σε μια πρίζα.
- Για μεγιστοποίηση της διάρκειας ζωής της μπαταρίας, βεβαιωθείτε ότι η μπαταρία είναι πλήρως φορτισμένη πριν τη χρησιμοποιήσετε για πρώτη φορά.

ΣΥΜΒΟΥΛΗ! Αν το τηλέφωνο είναι κλειδωμένο και δεν δουλεύει, πατήστε παρατεταμένα το πλήκτρο **Λειτουργίας/κλειδώματος** για 10 δευτερόλεπτα για να το απενεργοποιήσετε.

Οδηγίες για ασφαλή και αποτελεσματική χρήση (συνέχεια)

- υφάσματα.
- Το τηλέφωνο πρέπει να φορτίζεται σε καλά αεριζόμενο χώρο.
- Μην αφήσετε τη συσκευή σε χώρους με υπερβολικό καπνό ή σκόνη.
- Μην τοποθετείτε το τηλέφωνο δίπλα σε πιστωτικές κάρτες ή εισιτήρια μέσων μεταφοράς. Μπορεί να επηρεάσει τις πληροφορίες που περιέχονται στις μαγνητικές ταινίες.
- Μην χτυπάτε την οθόνη με αιχμηρά αντικείμενα, καθώς ενδέχεται να προκαλέσετε βλάβη στο τηλέφωνο.
- Μην εκθέτετε το τηλέφωνο σε υγρά ή υγρασία.
- Χρησιμοποιείτε με προσοχή τα αξεσουάρ, όπως π.χ. τα ακουστικά. Μην αγγίζετε άσκοπα την κεραία.
- Μην χρησιμοποιείτε, μην αγγίζετε και μην προσπαθείτε να αφαιρέσετε ή να επιδιορθώσετε σπασμένο, κομμένο ή ραγισμένο γυαλί. Η εγγύηση δεν καλύπτει βλάβες που οφείλονται σε κακή χρήση της υαλίνας οθόνης.
- Το τηλέφωνο σας είναι ηλεκτρονική συσκευή που παράγει θερμότητα κατά την κανονική λειτουργία. Η παρατεταμένη, άμεση επαφή με το δέρμα σας υπό συνθήκες ανεπαρκούς εξαερισμού ενδέχεται να επιφέρει δυσφορία ή μικρά εγκαύματα. Συνεπώς, χειριστείτε με προσοχή το τηλέφωνό σας κατά τη λειτουργία ή αμέσως μετά.
- Αν βραχεί το τηλέφωνό σας, απουσιάζετε το αμέσως και στεγνώστε το καλά.

Μην επιχειρήσετε να επιστρέψετε το στέγνωμα με μια εξωτερική πηγή θερμότητας, όπως είναι οι φούανοι, οι φούανοι μικροκυμάτων ή οι στεγνωτήρες μαλλιών.

Αποτελεσματική χρήση του τηλεφώνου

- Όλα τα κινητά τηλέφωνα μπορεί να δέχονται παρεμβολές που επηρεάζουν την απόδοσή τους.
- Μην χρησιμοποιείτε το κινητό τηλέφωνο κοντά σε ιατρικό εξοπλισμό χωρίς να έχετε λάβει σχετική άδεια. Αποφύγετε να τοποθετείτε το τηλέφωνο κοντά σε βηματοδότη, όπως για παράδειγμα σε τσέπη στο στήθος σας.
- Ορισμένα ακουστικά βοηθήματα ενδέχεται να υφίστανται παρεμβολές από κινητά τηλέφωνα.
- Μικρές παρεμβολές ενδέχεται να επηρεάσουν συσκευές, όπως τηλεόρασης, ραδιοφωνα, υπολογιστές κ.λπ.
- Αν είναι δυνατόν, να χρησιμοποιείτε το τηλέφωνό σας σε θερμοκρασίες μεταξύ 0°C και 40°C. Η έκθεση του τηλεφώνου σε πολύ χαμηλές ή υψηλές θερμοκρασίες ενδέχεται να προκαλέσει

διωμόρφωση του δικτύου, τις ρυθμίσεις των προϊόντων, τις συνθήκες χρήσης, την μπαταρία και τις περιβαλλοντικές συνθήκες.

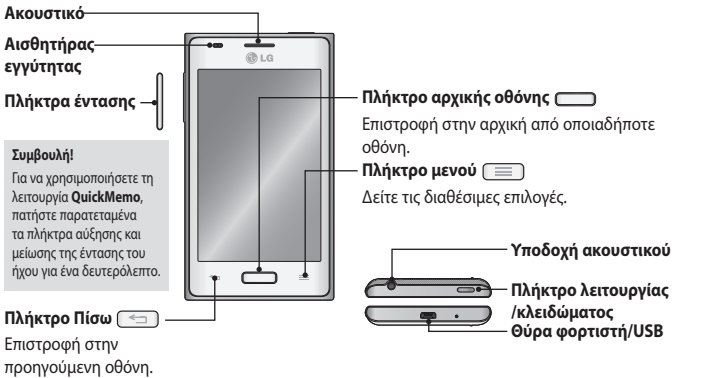
- Βεβαιωθείτε πως η μπαταρία δεν έρχεται σε επαφή με αιχμηρά αντικείμενα, όπως δόντα ζώων ή καρφιά. Υπάρχει κίνδυνος ανάφλεξης.

ΤΡΟΠΟΣ ΕΝΗΜΕΡΩΣΗΣ ΤΟΥ SMARTPHONE ΣΑΣ

Αποκτήστε πρόσβαση στις πιο πρόσφατες εκδόσεις υλικολογισμικού, καθώς και σε νέες λειτουργίες και βελτιώσεις λογισμικού.

- **Ενημερώστε το smartphone σας χωρίς υπολογιστή.** Επιλέξτε **Ενημέρωση λογισμικού**.
- **Ενημερώστε το smartphone μέσω σύνδεσης στον υπολογιστή σας.** Για περισσότερες πληροφορίες σχετικά με τη χρήση αυτής της λειτουργίας, επισκεφθείτε τη διεύθυνση <http://www.lg.com/common/index.jsp> και επιλέξτε χώρα και γλώσσα.

Επισκόπηση LG-E610



Οδηγίες για ασφαλή και αποτελεσματική χρήση

Διαβάστε τις παρακάτω απλές οδηγίες. Η μη τήρηση αυτών των οδηγιών μπορεί να αποβεί επικίνδυνη ή παράνομη. Σε περίπτωση σφάλματος, η συσκευή σας διαθέτει ένα εργαλείο λογισμικού που θα δημιουργήσει ένα αρχείο καταγραφής σφάλματος. Το εργαλείο συλλέγει δεδομένα ειδικά για το συγκεκριμένο σφάλμα όπως τα εξής: ισχύς σήματος, cell ID position σε περίπτωση απρόσμενης απώριψης κλήσης και εφαρμογές που υπάρχουν στη συσκευή. Το αρχείο καταγραφής χρησιμοποιείται αποκλειστικά για τον προσδιορισμό της αιτίας του σφάλματος. Αυτά τα αρχεία καταγραφής είναι κρυπτογραφημένα και η πρόσβαση σε αυτά είναι εφικτή μόνο από εξουσιοδοτημένα κέντρα επισκευής της LG, σε περίπτωση που χρειαστεί να επιστρέψετε τη συσκευή σας για επισκευή.

Έκθεση σε ενέργεια ραδιοσυχνότητας

- Πληροφορίες σχετικά με την έκθεση σε ραδιοκύματα και το συντελεστή ειδικής απορρόφησης (ΣΕΑ).
- Το μοντέλο κινητού τηλεφώνου LG-E610 έχει σχεδιαστεί ώστε να συμμορφώνεται με τις ισχύουσες απαιτήσεις ασφαλείας για την έκθεση σε ραδιοκύματα. Οι απαιτήσεις αυτές βασίζονται σε επιστημονικές οδηγίες που περιλαμβάνουν περιθώρια ασφαλείας για την προστασία όλων των ατόμων, ανεξάρτητα από την ηλικία ή την κατάσταση της υγείας τους.
- Στις οδηγίες σχετικά με την έκθεση σε ραδιοκύματα χρησιμοποιείται

- μια μονάδα μέτρησης η οποία είναι γνωστή ως συντελεστής ειδικής απορρόφησης ή ΣΕΑ. Οι ελεγχοί για το ΣΕΑ διεξάγονται χρησιμοποιώντας τυπικές μεθόδους με το τηλέφωνο να εκπέμπει στο μέγιστο πιστοποιημένο επίπεδο ισχύος σε όλες τις ζώνες συνηθιστών που χρησιμοποιεί.
- Αν και μπορεί να υπάρχουν διαφορές μεταξύ των επιπέδων του ΣΕΑ για διάφορα μοντέλα τηλεφώνων της LG, όλα έχουν σχεδιαστεί ώστε να ανταποκρίνονται στις σχετικές οδηγίες για την έκθεση σε ραδιοκύματα.
- Το όριο του ΣΕΑ που συνιστάται από τη Διεθνή Επιτροπή Προστασίας από τη Μη Ιονίζουσα Ακτινοβολία (ICNIRP), είναι 2 W/kg με βάση τον υπολογισμό της μέσης τιμής για 10 γραμμάρια σωματικού ιστού.
- Η υψηλότερη τιμή του ΣΕΑ για αυτό το μοντέλο τηλεφώνου, όπως έχει ελεγχθεί για χρήση στο αυτί, είναι 0,904 W/kg (10g) και για χρήση στο σώμα είναι 0,639 W/kg (10g).
- Αυτή η συσκευή πληροί τις προϋποθέσεις για την έκθεση σε ραδιοσυχνότητες είτε όταν χρησιμοποιείται στην κανονική θέση χρήσης δίπλα στο αυτί είτε όταν βρίσκεται σε απόσταση τουλάχιστον 1,5 cm από το σώμα. Όταν χρησιμοποιείται θήκη μεταφοράς, κλπ ζώνης ή θήκη για χρήση στο σώμα, δεν πρέπει να περιλαμβάνει μεταλλικά στοιχεία και πρέπει να συγκρατεί το προϊόν σε απόσταση τουλάχιστον 1,5 cm από το σώμα σας.

Οδηγίες για ασφαλή και αποτελεσματική χρήση (συνέχεια)

ζημιά, δυσλειτουργία ή ακόμα και έκρηξη.

Οδική ασφάλεια

- Ελέγξτε τους νόμους και τους κανονισμούς για τη χρήση των κινητών τηλεφώνων στις περιοχές όπου οδηγείτε.
- Μην χρησιμοποιείτε ποτέ τηλέφωνο χειρός όταν οδηγείτε.
- Εστιάστε όλη σας την προσοχή στην οδήγηση.
- Σταματήστε στην άκρη του δρόμου και σταθμίστε το όχημά σας πριν πραγματοποιήσετε ή απαντήσετε σε μια κλήση, εάν το απαιτούν οι συνθήκες οδήγησης.
- Η ενεργεια ραδιοσυχνότητας ενδέχεται να επηρεάσει ορισμένα ηλεκτρονικά συστήματα στο όχημά σας, όπως το ραδιοφώνου του αυτοκινήτου και τον εξοπλισμό ασφαλείας.
- Εάν το όχημά σας είναι εξοπλισμένο με έναν ή περισσότερους αερόσακους, μην εγκαθιστάτε και μην τοποθετείτε ασύρματο εξοπλισμό σε σημεία όπου θα εμποδίζεται η λειτουργία του αερόσακου. Ενδέχεται να προκληθεί δυσλειτουργία του αερόσακου ή σοβαρός τραυματισμός λόγω ακατάλληλης απόδοσης.
- Όταν ακούτε μουσική ενώ βρίσκεστε έξω, βεβαιωθείτε ότι έχετε ρυθμίσει την ένταση σε ένα λογικό επίπεδο, για να έχετε επαγρυπνησή του τι συμβαίνει γύρω σας. Αυτό είναι ιδιαίτερα σημαντικό όταν κινείστε κοντά σε δρόμους.



Για να προφυλαχτείτε από πιθανή βλάβη της ακοής σας, αποφύγετε την ακρόαση σε υψηλά επίπεδα ήχου για μεγάλα χρονικά διαστήματα.

- Ενδέχεται να προκληθεί βλάβη στην ακοή σας εάν εκτίθεστε σε δυνατό ήχο για παρατεταμένο χρονικό διάστημα. Επομένως, σας συνιστούμε να μην ενεργοποιείτε ή απενεργοποιείτε το τηλέφωνο κοντά στα αυτιά σας. Επίσης, σας συνιστούμε να ρυθμίσετε την ένταση της μουσικής και του ήχου κλήσης σε ένα λογικό επίπεδο.
- Όταν χρησιμοποιείτε ακουστικά, να μειώνετε την ένταση του ήχου αν δεν ακούτε όρους μιλούν γύρω σας ή αν το άτομο που κάθεται δίπλα σας μπορεί να ακούσει αυτό που ακούτε.

ΣΗΜΕΙΩΣΗ: Η υπερβολική ηχητική πίεση από τα ακουστικά μπορεί να προκαλέσει απώλεια της ακοής.

Γυάλινα εξαρτήματα

Ορισμένα εξαρτήματα της κινητής συσκευής είναι από γυαλί. Το γυαλί αυτό ενδέχεται να σπάσει σε περίπτωση πτώσης της κινητής συσκευής σε σκληρή επιφάνεια ή έντονου χτυπήματος. Εάν σπάσει

Οδηγίες για ασφαλή και αποτελεσματική χρήση (συνέχεια)

ΔΗΛΩΣΗ ΣΥΜΜΟΡΦΩΣΗΣ

Με το παρόν, η **LG Electronics** δηλώνει ότι το προϊόν **LG-E610** συμμορφώνεται με τις βασικές απαιτήσεις και με τις υπολοίπες σχετικές διατάξεις της Οδηγίας **1999/5/CE**. Ένα αντίγραφο της Δήλωσης Συμμόρφωσης διατίθεται στη διεύθυνση <http://www.lg.com/global/declaration>

Ειδιοποίηση: Λογισμικό ανοικτού κώδικα

Για να αποκτήσετε τον αντίστοιχο κώδικα προέλευσης για τις άδειες GPL, LGPL, MPL και λοιπές άδειες ανοικτού κώδικα, επισκεφθείτε τη διεύθυνση <http://opensource.lge.com>

Όλοι οι όροι άδειας, οι αποποιήσεις ευθυνών και οι ειδοποιήσεις που αναφέρονται διατίθενται για λήψη με τον κώδικα προέλευσης.

Διεύθυνση ενημέρωσης για θέματα συμμόρφωσης ως προς τη χρήση του προϊόντος:

LG Electronics Inc.
EU Representative, Krijgsman 1,
1186 DM Amstelveen, The Netherlands

ΣΗΜΕΙΩΣΗ:

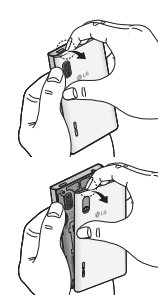
- Να χρησιμοποιείτε πάντοτε γνήσια αξεσουάρ LG. Σε αντίθετη περίπτωση, ενδέχεται να ακρωθεί η εγγύηση.
- Τα αξεσουάρ ενδέχεται να ποικιλούν ανά περιοχή.
- Ορισμένες λειτουργίες και υπηρεσίες ενδέχεται να διαφέρουν ανά περιοχή, τηλέφωνο, φορέα, πρόγραμμα κινητής τηλεφωνίας και έκδοσης λογισμικού.
- Οι ενδείξεις της οθόνης και οι εικόνες σε αυτόν τον Οδηγό γρήγορης εκκίνησης ενδέχεται να διαφέρουν από εκείνες που βλέπετε στο τηλέφωνό σας.

ΣΗΜΕΙΩΣΗ: Στο οικοσύστημα Android (Android ecosystem), ορισμένες εφαρμογές που διατίθενται στο Market λειτουργούν συστά μόνο με τηλέφωνα που διαθέτουν συγκεκριμένη ανάλυση οθόνης. Θα πρέπει να γνωρίζετε ότι ορισμένες από τις εφαρμογές στο Android Market ενδέχεται να μην είναι διαθέσιμες για το τηλέφωνό σας, λόγω απαιτήσεων στην ανάλυση της οθόνης LCD που δεν ταιριάζουν με το τηλέφωνο. Επιπλέον, λάβετε υπόψη ότι εφαρμογές τρίτων με ελαττώματα στον προγραμματισμό ενδέχεται να προκαλέσουν μη φυσιολογική συμπεριφορά του τηλεφώνου σας.

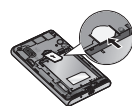
Ρύθμιση

Πριν αρχίσετε να χρησιμοποιείτε το τηλέφωνο, πρέπει να τοποθετήσετε την κάρτα SIM και την μπαταρία.

Εγκατάσταση της κάρτας SIM και της μπαταρίας



1. Αφαιρέστε το κάλυμμα της μπαταρίας.



2. Βεβαιωθείτε ότι η χρυσή επαφή της κάρτας είναι στραμμένη προς τα κάτω.



3. Τοποθετήστε την μπαταρία.



4. Τοποθετήστε το κάλυμμα της μπαταρίας.

Οδηγίες για ασφαλή και αποτελεσματική χρήση (συνέχεια)

Για τη μετάδοση αρχείων δεδομένων ή μηνυμάτων, η συσκευή απαιτεί την ύπαρξη ποιτικής σύνδεσης στο δίκτυο. Σε ορισμένες περιπτώσεις, η μετάδοση αρχείων δεδομένων ή μηνυμάτων μπορεί να καθυστερήσει έως ότου είναι διαθέσιμη μια τέτοια σύνδεση. Βεβαιωθείτε ότι τηρούνται οι παραπάνω οδηγίες σχετικά με την απόσταση από το σώμα μέχρι να ολοκληρωθεί η μετάδοση.

Φροντίδα και συντήρηση του προϊόντος

ΠΡΟΕΙΔΟΠΟΙΗΣΗ

Χρησιμοποιείτε μόνο τις μπαταρίες, τους φορτιστές και τα αξεσουάρ που έχουν εγκριθεί για χρήση με το συγκεκριμένο μοντέλο τηλεφώνου. Η χρήση διαφορετικών τύπων ενδέχεται να καταστήσει άκυρη κάθε έγκριση ή εγγύηση που ισχύει για το τηλέφωνο και μπορεί να αποβεί επικίνδυνη.

- Μην αποσυρμαρμολογείτε τη μονάδα. Όταν απαιτούνται εργασίες αποσυρμαρμολογίας, παραδοθείτε την σε εξειδικευμένο τεχνικό.
- Κατά τη διακριτική ευγέρεια της LG, οι επισκευές που καλύπτονται από την εγγύηση ενδέχεται να περιλαμβάνουν την τοποθέτηση ανταλλακτικών μερών ή πινάκων (είτε καινούριων είτε επισκευασμένων), με την προϋπόθεση ότι η λειτουργικότητα

τους είναι ισοδύναμη με τη λειτουργικότητα των μερών που αντικαταστάθηκαν.

- Κρατήστε τη συσκευή μακριά από ηλεκτρικές συσκευές όπως τηλεόρασης, ραδιοφωνα και υπολογιστές.
- Η συσκευή πρέπει να φυλάσσεται μακριά από πηγές θερμότητας, όπως καλοριφέρ ή ηλεκτρικές κουζίνες.
- Προσέξτε να μην πέσει.
- Η συσκευή δεν πρέπει να υπόκειται σε μηχανικές δονήσεις ή κραδασμούς.
- Απενεργοποιείτε το τηλέφωνο στις περιοχές όπου αυτό απατείται σύμφωνα με ειδικούς κανονισμούς. Για παράδειγμα, μην χρησιμοποιείτε το τηλέφωνο σε νοσοκομεία, καθώς η χρήση του μπορεί να επηρεάσει ευαίσθητο ιατρικό εξοπλισμό.
- Μην πιάνετε το τηλέφωνο με βρεγμένα χέρια, όταν φορτίζει. Μπορεί να υποστείτε ηλεκτροπληξία και να προκληθεί σοβαρή βλάβη στο τηλέφωνο.
- Μην φορτίζετε το τηλέφωνο κοντά σε εύφλεκτα υλικά, καθώς ενδέχεται να θερμανθεί και να δημιουργηθεί κίνδυνος πυρκαγιάς.
- Χρησιμοποιήστε ένα στεγνό πανί για να καθαρίσετε το περίβλημα της συσκευής (μη χρησιμοποιείτε διαλύτες όπως βενζίνη, διαλυτικό ή οινόπνευμα).
- Μη φορτίζετε το τηλέφωνο όταν βρίσκεται πάνω σε μαλακά

Οδηγίες για ασφαλή και αποτελεσματική χρήση (συνέχεια)

κάποιο γυάλινο εξάρτημα, μην το αγγίζετε και μην επιχειρήσετε να το αφαιρέσετε. Μην ξαναχρησιμοποιήσετε την κινητή συσκευή, μέχρι να αντικατασταθεί το γυαλί από εξουσιοδοτημένο πάροχο υπηρεσιών.

Πεδία αντανάκλασης

Μην χρησιμοποιείτε το τηλέφωνο σε περιοχές όπου γίνονται αντανάκλαση. Να ακολουθείτε τους περιορισμούς και όποιους κανονισμούς ή κανόνες ισχύουν.

Περιβάλλοντα όπου υπάρχει κίνδυνος εκρήξεων

- Μην χρησιμοποιείτε το τηλέφωνο σε σημεία αναφοράσμού καυσίμων.
- Μην χρησιμοποιείτε το τηλέφωνο κοντά σε καύσιμα ή χημικά.
- Μην μεταφέρετε και μη αποθηκεύετε εύφλεκτα αέρια, υγρά ή εκρηκτικά στον ίδιο χώρο του αυτοκινήτου σας όπου τοποθετείτε το κινητό σας τηλέφωνο ή τα αξεσουάρ του.

Χρήση σε αεροκράφο

- Οι σύμμετες συσκευές μπορούν να προκαλέσουν παρεμβολές στα συστήματα αεροκαφών.
- Πριν επιβιβαστείτε σε αεροκράφο, απενεργοποιήστε το κινητό σας τηλέφωνο.
- Όσο το αεροκράφο βρίσκεται στο έδαφος, μην χρησιμοποιείτε το

τηλέφωνο χωρίς άδεια από το πλήρωμα.

Παιδιά

Φυλάξτε το τηλέφωνο σε ασφαλές μέρος, μακριά από παιδιά. Περιλαμβάνει εξάρτημα μικρού μεγέθους που ενδέχεται να προκαλέσουν κίνδυνο πνιγμού εάν αποσταθούν από το τηλέφωνο.

Επείγουσες κλήσεις

Οι επείγουσες κλήσεις ενδέχεται να μην είναι διαθέσιμες σε όλα τα δίκτυα κινητής τηλεφωνίας. Για το λόγο αυτό, δεν πρέπει να βασίζεστε αποκλειστικά σε αυτό το τηλέφωνο για επείγουσες κλήσεις. Επικοινωνήστε με τον τοπικό πάροχο υπηρεσιών για να ενημερωθείτε σχετικά με αυτό το θέμα.

Πληροφορίες και φροντίδα μπαταριών

- Δεν είναι απαραίτητο να αποφορτιστεί πλήρως η μπαταρία για να την επαναφορτίσετε. Σε αντίθεση με άλλα συστήματα μπαταριών, δεν εμφανίζεται το φαινόμενο μνήμης που μπορεί να επηρεάσει την απόδοση της μπαταρίας.
- Χρησιμοποιείτε μόνο μπαταρίες και φορτιστές LG. Οι φορτιστές LG έχουν σχεδιαστεί με τρόπο τέτοιο, ώστε να μεγιστοποιούν τη διάρκεια ζωής της μπαταρίας.
- Μην αποσυρμαρμολογείτε και μην βραχυκυκλώνετε την μπαταρία.

Απόρριψη της παλιάς σας συσκευής

1 Η απόρριψη όλων των ηλεκτρικών και ηλεκτρονικών προϊόντων πρέπει να γίνεται χωριστά από τα γενικά οικιακά απορρίμματα, μέσω ειδικών εγκαταστάσεων συλλογής απορριμμάτων που έχουν καθοριστεί από την κυβέρνηση ή από τις τοπικές αρχές.

2 Η σωστή απόρριψη της παλιάς σας συσκευής συμβάλλει στην αποτροπή πιθανών αρνητικών συνεπειών για το περιβάλλον και για την ανθρώπινη υγεία.

3 Για περισσότερες πληροφορίες σχετικά με την απόρριψη της παλιάς σας συσκευής, επικοινωνήστε με το αρμόδιο τοπικό γραφείο, την υπηρεσία διάθεσης οικιακών απορριμμάτων ή το κατάστημα από το οποίο αγοράσατε το προϊόν.

Απόρριψη των χρησιμοποιημένων μπαταριών/ακουστικών

1 Το σύμβολο αυτό μπορεί να συνδυάζεται με το γημικό σύμβολο για τον υδράργυρο (Hg), το κάδμιο (Cd) ή το μόλυβδο (Pb), αν η μπαταρία περιέχει ποσότητες μεγαλύτερες από 0,005% υδράργυρο, 0,002% κάδμιο ή 0,04% μόλυβδο.

2 Η απόρριψη όλων των μπαταριών/ακουστικών πρέπει να γίνεται χωριστά από τα γενικά οικιακά απορρίμματα, μέσω ειδικών εγκαταστάσεων συλλογής απορριμμάτων που έχουν καθοριστεί από την κυβέρνηση ή από τις τοπικές αρχές.

3 Η σωστή απόρριψη των παλιών μπαταριών/ακουστικών αποτρέπει ενδεχόμενες αρνητικές συνέπειες για το περιβάλλον, καθώς και για την υγεία των ζώων και των ανθρώπων.

4 Για πιο αναλυτικές πληροφορίες σχετικά με την απόρριψη των παλιών μπαταριών/ακουστικών, επικοινωνήστε με το τοπικό γραφείο, την αρμόδια υπηρεσία διάθεσης οικιακών απορριμμάτων ή το κατάστημα από το οποίο αγοράσατε το προϊόν.

Wi-Fi (WLAN)

Αυτό ο εξοπλισμός ενδέχεται να λειτουργεί σε όλες τις ευρωπαϊκές χώρες. Μπορείτε να χρησιμοποιήσετε το WLAN χωρίς περιορισμούς σε εσωτερικούς χώρους στις χώρες της Ε.Ε., αλλά όχι σε εξωτερικούς χώρους στη Γαλλία, τη Ρωσία και την Ουκρανία.

Για περισσότερες πληροφορίες τηλεφωνήστε στο: 801 11 200 900 ή από κινητό στο: 210 4800564

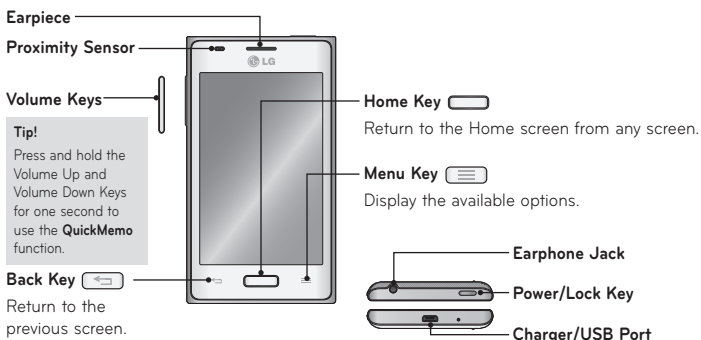
Quick start guide LG-E610

To download the latest full version of the user guide, go to www.lg.com on your PC or laptop.



CE 01680
www.lg.com

LG-E610 Overview



Setup (continued)

When you first turn on the phone, you will be guided through a series of essential steps to configure the phone settings.

Turning on the phone



Press and hold the **Power/Lock** key for a couple of seconds.

Charging the phone



- The charging port is at the bottom of the phone.
- Insert one end of the charging cable into the phone and plug the other end into an electrical socket.
- To maximise the battery lifetime, ensure that the battery is fully charged before you use it for the first time.

TIP! If the phone is locked and does not work, press and hold the Power/Lock key for 10 seconds to turn it off.

Guidelines for safe and efficient use (continued)

- tickets; it can affect the information on the magnetic strips.
- Do not tap the screen with a sharp object as it may damage the phone.
- Do not expose the phone to liquid or moisture.
- Use accessories like earphones cautiously. Do not touch the antenna unnecessarily.
- Do not use, touch or attempt to remove or fix broken, chipped or cracked glass. Damage to the glass display due to abuse or misuse is not covered under the warranty.
- Your phone is an electronic device that generates heat during normal operation. Extremely prolonged, direct skin contact in the absence of adequate ventilation may result in discomfort or minor burns. Therefore, use care when handling your phone during or immediately after operation.
- If your phone gets wet, immediately unplug it to dry off completely. Do not attempt to accelerate the drying process with an external heating source, such as an oven, microwave or hair dryer.
- The liquid in your wet phone, changes the color of the

product label inside your phone. Damage to your device as a result of exposure to liquid is not covered under your warranty.

Efficient phone operation

Electronics devices

All mobile phones may receive interference, which could affect performance.

- Do not use your mobile phone near medical equipment without requesting permission. Avoid placing the phone over pacemakers, for example, in your breast pocket.
- Some hearing aids might be disturbed by mobile phones.
- Minor interference may affect TVs, radios, PCs etc.
- Use your phone in temperatures between 0°C and 40°C, if possible. Exposing your phone to extremely low or high temperatures may result in damage, malfunction, or even explosion.

Road safety

Check the laws and regulations on the use of mobile phones in the area when you drive.

Guidelines for safe and efficient use (continued)

- incorrect type.
- Dispose of used batteries according to the manufacturer's instructions. Please recycle when possible. Do not dispose as household waste.
- If you need to replace the battery, take it to the nearest authorised LG Electronics service point or dealer for assistance.
- Always unplug the charger from the wall socket after the phone is fully charged to save unnecessary power consumption of the charger.
- Actual battery life will depend on network configuration, product settings, usage patterns, battery and environmental conditions.
- Make sure that no sharp-edged items such as animal's teeth or nails, come into contact with the battery. This could cause a fire.

HOW TO UPDATE YOUR SMARTPHONE

Access to latest firmware releases, new software functions and improvements.

- Update your smartphone without a PC.** Select **Software Update**.
- Update your smartphone by connecting it to your PC.** For more information about using this function, please visit <http://www.lg.com/common/index.jsp> select country and language.

DECLARATION OF CONFORMITY

Hereby, **LG Electronics** declares that this **LG-E610** product is in compliance with the essential requirements and other relevant provisions of Directive **1999/5/EC**. A copy of the Declaration of Conformity can be found at <http://www.lg.com/global/declaration>

Guidelines for safe and efficient use

Please read these simple guidelines. Not following these guidelines may be dangerous or illegal. Should a fault occur, a software tool is built into your device that will gather a fault log. This tool gathers only data specific to the fault, such as signal strength, cell ID position in sudden call drop and applications loaded. The log is used only to help determine the cause of the fault. These logs are encrypted and can only be accessed by an authorized LG Repair centre should you need to return your device for repair.

Exposure to radio frequency energy

Radio wave exposure and Specific Absorption Rate (SAR) information.

This mobile phone model LG-E610 has been designed to comply with applicable safety requirements for exposure to radio waves. These requirements are based on scientific guidelines that include safety margins designed to assure the safety of all persons, regardless of age and health.

- The radio wave exposure guidelines employ a unit of measurement known as the Specific Absorption Rate, or

SAR. Tests for SAR are conducted using standardised methods with the phone transmitting at its highest certified power level in all used frequency bands.

- While there may be differences between the SAR levels of various LG phone models, they are all designed to meet the relevant guidelines for exposure to radio waves.
- The SAR limit recommended by the International Commission on Non-Ionizing Radiation Protection (ICNIRP) is 2 W/kg averaged over 10g of tissue.
- The highest SAR value for this model phone tested for use at the ear is 0.904 W/kg (10g) and when worn on the body is 0.639 W/kg (10g).
- This device meets RF exposure guidelines when used either in the normal use position against the ear or when positioned at least 1.5 cm away from the body. When a carry case, belt clip or holder is used for body-worn operation, it should not contain metal and should position the product at least 1.5 cm away from your body. In order to transmit data files or messages, this device requires a quality connection to the network. In some cases,

Guidelines for safe and efficient use (continued)

- Do not use a hand-held phone while driving.
- Give full attention to driving.
- Pull off the road and park before making or answering a call if driving conditions so require.
- RF energy may affect some electronic systems in your vehicle such as car stereos and safety equipment.
- When your vehicle is equipped with an air bag, do not obstruct with installed or portable wireless equipment. It can cause the air bag to fail or cause serious injury due to improper performance.
- If you are listening to music whilst out and about, please ensure that the volume is at a reasonable level so that you are aware of your surroundings. This is of particular importance when near roads.

Avoid damage to your hearing

To prevent possible hearing damage, do not listen at high volume levels for long periods.

Damage to your hearing can occur if you are exposed to loud

sound for long periods of time. We therefore recommend that you do not turn on or off the handset close to your ear. We also recommend that music and call volumes are set to a reasonable level.

- When using headphones, turn the volume down if you cannot hear the people speaking near you, or if the person sitting next to you can hear what you are listening to.

NOTE: Excessive sound pressure from earphones and headphones can cause hearing loss.

Glass Parts

Some parts of your mobile device are made of glass. This glass could break if your mobile device is dropped on a hard surface or receives a substantial impact. If the glass breaks, do not touch or attempt to remove it. Stop using your mobile device until the glass is replaced by an authorised service provider.

Blasting area

Do not use the phone where blasting is in progress. Observe

Guidelines for safe and efficient use (continued)

Notice: Open Source Software

To obtain the corresponding source code under GPL, LGPL, MPL and other open source licences, please visit <http://opensource.lge.com/>

All referred licence terms, disclaimers and notices are available for download with the source code.

Contact office for compliance of this product:

LG Electronics Inc.
EU Representative, Krijgsman 1,
1186 DM Amstelveen, The Netherlands

NOTE:

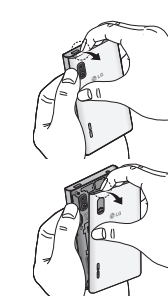
- Always use genuine LG accessories. Failure to do this may void your warranty.
- Accessories may vary in different regions.
- Some features and service may vary by area, phone, carrier, plan and software version.
- Screen displays and illustrations on this Quick Start Guide may differ from those you see on actual phone.

NOTE: With the Android ecosystem, some available Market applications only operate correctly with phones that have a specific screen resolution. Please be advised that some of the applications on the Play Store may not be available for your phone due an LCD resolution requirement that does not match your phone. In addition, please be aware that 3rd party applications with programming defects may cause abnormal behavior of your phone.

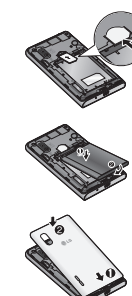
Setup

Before you start using the phone, you need to insert the SIM card and battery.

Installing the SIM card and battery



- Remove the battery cover.



- Make sure the gold contact area on the card is facing downwards.

- Insert the battery.

- Insert the battery cover.

Guidelines for safe and efficient use (continued)

transmission of data files or messages may be delayed until such a connection is available. Ensure the above separation distance instructions are followed until the transmission is completed.

Product care and maintenance

WARNING

Only use batteries, chargers and accessories approved for use with this particular phone model. The use of any other types may void any approval or warranty applying to the phone and may be dangerous.

- Do not disassemble this unit. Take it to a qualified service technician when repair work is required.
- Repairs under warranty, at LG's discretion, may include replacement parts or boards that are either new or reconditioned, provided that they have functionality equal to that of the parts being replaced.
- Keep away from electrical appliances such as TVs, radios

and personal computers.

- The unit should be kept away from heat sources such as radiators or cookers.
- Do not drop.
- Do not subject this unit to mechanical vibration or shock.
- Switch off the phone in any area where you are required to by special regulations. For example, do not use your phone in hospitals as it may affect sensitive medical equipment.

- Do not handle the phone with wet hands while it is being charged. It may cause an electric shock and can seriously damage your phone.
- Do not charge a handset near flammable material as the handset can become hot and create a fire hazard.
- Use a dry cloth to clean the exterior of the unit (do not use solvents such as benzene, thinner or alcohol).
- Do not charge the phone when it is on soft furnishings. The phone should be charged in a well ventilated area.
- Do not subject this unit to excessive smoke or dust.
- Do not keep the phone next to credit cards or transport

Guidelines for safe and efficient use (continued)

restrictions and follow any regulations or rules.

Potentially explosive atmospheres

- Do not use your phone at a refuelling point.
- Do not use near fuel or chemicals.
- Do not transport or store flammable gas, liquid or explosives in the same compartment of your vehicle as your mobile phone or accessories.

In aircraft

Wireless devices can cause interference in aircraft.

- Turn your mobile phone off before boarding any aircraft.
- Do not use it on the ground without permission from the crew.

Children

Keep the phone in a safe place out of the reach of small children. It includes small parts which may cause a choking hazard if detached.

Emergency calls

Emergency calls may not be available on all mobile networks. Therefore you should never depend solely on your phone for

emergency calls. Check with your local service provider.

Battery information and care

- You do not need to completely discharge the battery before recharging. Unlike other battery systems, there is no memory effect that could compromise the battery's performance.
- Use only LG batteries and chargers. LG chargers are designed to maximise the battery life.
- Do not disassemble or short-circuit the battery.
- Keep the metal contacts of the battery clean.
- Replace the battery when it no longer provides acceptable performance. The battery pack may be recharged hundreds of times before it needs replacing.
- Recharge the battery if it has not been used for a long time to maximise usability.
- Do not expose the battery charger to direct sunlight or use it in high humidity, such as in the bathroom.
- Do not leave the battery in hot or cold places, as this may deteriorate battery performance.
- There is risk of explosion if the battery is replaced with an



Disposal of your old appliance

- All electrical and electronic products should be disposed of separately from the municipal waste stream via designated collection facilities appointed by the government or the local authorities.
- The correct disposal of your old appliance will help prevent potential negative consequences for the environment and human health.
- For more detailed information about disposal of your old appliance, please contact your city office, waste disposal service or the shop where you purchased the product.

Wi-Fi (WLAN)

This equipment may be operated in all European countries. The WLAN can be operated in the EU without restriction indoors, but cannot be operated outdoors in France, Russia and Ukraine.



Disposal of waste batteries/accumulators

- This symbol may be combined with chemical symbols for mercury (Hg), cadmium (Cd) or lead (Pb) if the battery contains more than 0.0005% of mercury, 0.002% of cadmium or 0.004% of lead.
- All batteries/accumulators should be disposed separately from the municipal waste stream via designated collection facilities appointed by the government or the local authorities.
- The correct disposal of your old batteries/accumulators will help to prevent potential negative consequences for the environment, animal and human health.
- For more detailed information about disposal of your old batteries/accumulators, please contact your city office, waste disposal service or the shop where you purchased the product.