



LG

Life's Good

ENGLISH
FRANÇAIS

LG G *Watch*

Quick Start Guide

Guide de démarrage rapide



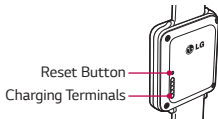
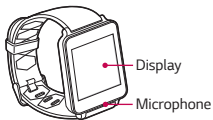
MBM64636342 (1.0)
Printed in Korea

Table of Contents

Overview	2
Charge the G Watch.....	3
Tips about the Charging Cradle	4
Turn the G Watch On/Off	6
Pair and Connect	7
Safety information	9
LIMITED WARRANTY STATEMENT	27

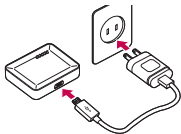
For more detailed information, visit: www.lg.com.

Overview

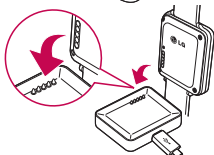


Charge the G Watch

1.



2.



Tips about the Charging Cradle

To adhere the charging cradle

1. Remove the film attached to the back side of the charging cradle.
2. Place the charging cradle on a dry, clean, and flat surface. It sticks immediately, without any need to apply pressure.

To remove the charging cradle

Pull up on one corner very gently and slowly. Be patient. If you pull the whole cradle up at once, rather than lifting one corner first, you may damage the cradle or the surface it sits on.



Notes


- Do not remove the charging cradle by twisting it. The charging pad might get damaged.

- To help the cradle's base adhere firmly, clean it occasionally with wipes. Do not use solvents, alcohol, or cleaners.
- When carrying the charging cradle in a bag, your things in the bag might stick to the adhesive part of the cradle and get damaged.

Some of the contents in this guide may differ from your product depending on the software of the product or your service provider. All information in this document is subject to change without notice.

Turn the G Watch On/Off

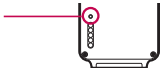
Connect the charging cradle to a power outlet and place the G Watch on it. The device will turn on automatically.

To turn it off, open  **Settings**, then select  **Power off**.

Reset

If the watch isn't working properly, press the reset button with the end of a paperclip to reset it.

Press for 8 seconds to
reset.



Pair and Connect

Your G Watch can be paired with any phone or tablet running Android 4.3 or higher.

1. Download the Android Wear app on Google Play Store and install it on your phone or tablet.
2. Touch the Android Wear app to open it.
3. Make sure Bluetooth on your phone or tablet is turned on.
4. Select the G Watch name, then touch **Pair**.



Note

The first time you pair your G Watch with a new device, it might take up to 10 minutes for initial pairing process. It varies by network condition.

To get started, download
the **Android Wear** app
from the Google Play Store.

Google



Safety information

Before turning on your product, review the basic safety information provided here.

General safety & handling

While using your product, be aware of the following common-sense guidelines.

Your environment

- **Safe operating temperatures.** Use and store your product in temperatures between 0°C/32°F and 40°C/104°F. Exposing your product to extremely low or high temperatures may result in damage, malfunction, or even explosion.

- **While driving.** When driving a car, driving is your first responsibility. Using a mobile device or accessory for a call or other application while driving may cause distraction. Keep your eyes on the road.
- **Around explosives.** Do not use in areas where sparks from the product might cause a fire or explosion.
- **On airplanes.** Observe all rules and instructions for use of electronic devices. Most airlines allow electronic use only between and not during takeoffs and landings. There are three main types of airport security devices: X-ray machines (used on items placed on conveyor belts), magnetic detectors (used on people walking through security checks), and magnetic wands (hand-held devices used on people or individual items). You can pass your product through airport X-ray machines. But do not send it through airport magnetic detectors or expose it to magnetic wands.

- Always follow any special regulations in a given area. Turn your device off in areas where use is forbidden or when it may cause interference or danger.
- Changing the wrist straps to metal straps might cause Bluetooth connectivity problem.

Safety tips

WARNING: The charging cradle contains strong magnets that may interfere with pacemakers, credit cards, watches, and other magnet-sensitive objects.

To avoid damaging your product and reduce the risk of fire or electric shock, explosion, or other hazards, observe these common-sense precautions:

- Use only with cables, chargers, and other accessories approved by LG.

- Do not drop, strike, or shake your product.
- Do not damage the power cord by bending, twisting, pulling, heating, or placing heavy items on it.
- This product is equipped with a USB cable for connecting to a desktop or notebook computer or to the charger. Be sure your computer is properly grounded before connecting your product to the computer. The power supply cord of a desktop or notebook computer has an equipment-grounding conductor and a grounding plug. The plug must be plugged into an appropriate outlet that is properly installed and grounded in accordance with all local codes and ordinances.
- Do not attempt to repair or modify or remanufacture the product . It is equipped with an internal rechargeable battery, which should be replaced only by LG or an authorized LG repair center.

- Do not open, disassemble, crush, bend or deform, puncture, or shred the product.
- Do not insert foreign objects into the product.
- Do not place the product in a microwave oven.
- Do not expose the product to fire, explosion, or other hazards.
- Clean with a soft, damp cloth. Don't use harsh chemicals (such as alcohol, benzene, or thinners) or detergents to clean your product.
- Dispose of your product and battery separately from household waste and in accordance with local regulations.
- Like many electronic devices, your product generates heat during normal operation. Extremely prolonged, direct skin contact in the absence of adequate ventilation may result in discomfort or minor burns. Therefore, use care when handling your product during or immediately after operation.

- If you have a problem with using the product, please stop using it and consult with the authorised LG Electronics customer service center.
- Do not immerse or expose the product to water or other liquids.

Battery warnings

- Do not attempt to remove or replace the battery yourself. Only a service provider authorized by LG should replace the battery, which must meet the standard IEEE 1725.
- If you need to replace the battery, take it to the nearest authorised LG Electronics service point or dealer for assistance.
- Use only with a charging system that has been qualified per CTIA Certification Requirements for Battery System Compliance to IEEE 1725. Use of an unqualified battery may present a risk of fire, explosion, leakage, or other hazard.

- Use the correct adapter when using the battery charger in a country or region where the adapter that comes with your product doesn't fit the power outlets.
- Make sure that no sharp-edged items, such as an animal's teeth or nails, come into contact with the battery.
- Do not expose the battery charger or adapter to direct sunlight or use it in places with high humidity, such as a bathroom.
- To avoid electric shock or fire, unplug the power cord and charger during lightning storms.
- Do not open, disassemble, crush, bend or deform, puncture, or shred the battery.
- Do not modify or remanufacture, attempt to insert foreign objects into the battery, immerse or expose to water or other liquids, or expose to fire, explosion, or other hazard. Such conditions may present the risk of fire or explosion.

- Avoid dropping the product, especially on a hard surface, or exposing the product or battery to a liquid. If the product is exposed to a liquid or comes into contact with a sharp object, take it to a service center for inspection.
- At least one battery authentication method has been implemented: hardware, software, mechanical, hologram, etc.
- Improper battery use may result in a fire, explosion, or other hazard.
- Do not allow children to charge the battery or use the adapter without adult supervision.
- Always unplug the charger from the wall socket after the product is fully charged to save unnecessary power consumption of the charger.
- Do not expose to high temperature. (140°F/60°C)
- The charger and adapter are intended for indoor use only.

- Do not allow metal objects to contact or short circuit the battery terminals.
- Do not incinerate or expose to fire.
- To dispose of properly, call the following Recycling number :
1-800-822-8837.

Notes on water resistant properties

This product is water and dust resistant in compliance with the Ingress Protection rating IP67*.

* The IP67 rating means that the product will maintain its operability even if it is gently submerged in a tank of still tap water at room temperature for about 30minutes, up to a depth of 1 meter.

Avoid exposing the product to environments with excessive dusts or moisture. Do not use the product in the following environments.



Do not immerse the product in any liquid chemicals (soap, etc.) other than water.



Do not immerse the product in salt water, such as sea water.



Do not immerse the product in hot spring.



Do not swim wearing this product.



Do not use the product underwater.



Do not place the product directly on sand (such as at a beach) or mud.

- Once the product gets wet, water may remain in gaps of the main unit. Shake the product well to drain water.
- Even after water is drained, the inner parts might be still wet. Although you can use the product, do not place it near things that must not get wet. Take care not to wet your clothes, bag or contents of the bag.
- Drain water if the voice activation does not work properly due to water remaining in the microphone.
- Do not use the product in places where it may be sprayed with high-pressure water (e.g. near a faucet or shower head) or submerge it in water for extended periods of time, as the product is not designed to withstand high water pressure.
- This product is not resistant to shock. Do not drop the product or subject it to shock. Doing so might damage or deform the main unit causing water leak.

Pacemakers and other medical devices

Persons with pacemakers should:

- ALWAYS keep the product more than six (6) inches from their pacemaker when the product is turned ON.
- Not carry the product in a breast pocket.
- Use the wrist opposite the pacemaker to minimize the potential for RF interference.
- Turn the product OFF immediately if there is any indication that interference is taking place.

If you use any other personal medical device, consult your physician or the manufacturer of your device to determine if it is adequately shielded from external RF energy.

Exposure to radio frequency (RF) energy

In August 1996, the U.S. Federal Communications Commission (FCC), with its action in Report and Order FCC 96-326, adopted an updated safety standard for human exposure to Radio Frequency (RF) electromagnetic energy emitted by FCC-regulated transmitters. The design of this product complies with the FCC guidelines and these international standards. This model can be found under the Display Grant section of <http://transition.fcc.gov/oet/ea/fccid/> after searching on FCC ID ZNFW100.

US/Canada declarations of conformity

This equipment has been tested and found to comply with the limits for a class B digital device, pursuant to Part 15 of the FCC rules. These limits are designed to provide reasonable protection against harmful interference in a residential installation. This equipment

generates, uses, and can radiate radio frequency energy and, if not installed and used in accordance with the instructions, may cause harmful interference with radio communications. However, there is no guarantee that interference will not occur in a particular installation. If this equipment does cause harmful interference or television reception, which can be determined by turning the equipment off and on, you can try to correct the interference by one or more of the following measures:

- Reorient or relocate the receiving antenna.
- Increase the separation between the equipment and receiver.
- Connect the equipment into an outlet on a circuit different from that to which the receiver is connected.
- Consult the dealer or an experienced radio/TV technician for help.

Part 15.21 statement: Change or Modifications that are not expressly approved by the manufacturer could void the user's

authority to operate the equipment.

Part 15.19 statement (U.S.) and RSS General Requirement (CANADA): This device complies with part 15 of FCC rules and Industry Canada license-exempt RSS standards. Operation is subject to the following two conditions:

- (1) This device may not cause harmful interference.
- (2) This device must accept any interference received, including interference that may cause undesired operation.

EU DECLARATION OF CONFORMITY

Hereby, LG Electronics declares that this LG-W100 product is in compliance with the essential requirements and other relevant provisions of Directive 1999/5/EC. A copy of the Declaration of Conformity can be found at <http://www.lg.com/global/declaration>.

CE0168



Disposal of your old appliance

1. All electrical and electronic products should be disposed of separately from the municipal waste stream via designated collection facilities appointed by the government or the local authorities.
2. The correct disposal of your old appliance will help prevent potential negative consequences for the environment and human health.
3. For more detailed information about disposal of your old appliance, please contact your city office, waste disposal service or the shop where you purchased the product.



Disposal of waste batteries/accumulators

1. This symbol may be combined with chemical symbols for mercury (Hg), cadmium (Cd) or lead (Pb) if the battery contains more than 0.0005% of mercury, 0.002% of cadmium or 0.004% of lead.
2. All batteries/accumulators should be disposed separately from the municipal waste stream via designated collection facilities appointed by the government or the local authorities.
3. The correct disposal of your old batteries/accumulators will help to prevent potential negative consequences for the environment, animal and human health.
4. For more detailed information about disposal of your old batteries/accumulators, please contact your city office, waste disposal service or the shop where you purchased the product.

WARNING

This product contains the following chemicals known to the State of California to cause cancer and birth defects or reproductive harm:

- Nickel
- Toluene
- Methyl isobutyl ketone
- Carbon particles of respirable size

Wash hands after handling.

Regulatory information

To access regulatory information, go to **Settings** > **About** > **Regulatory information**.

LIMITED WARRANTY STATEMENT

1. WHAT THIS WARRANTY COVERS:

LG offers you a limited warranty that the enclosed subscriber unit and its enclosed accessories will be free from defects in material and workmanship, according to the following terms and conditions:

1. The limited warranty for the product extends for ONE (1) year beginning on the date of purchase of the product by the original end user.
2. The limited warranty extends only to the original end user of the product and is not assignable or transferable to any subsequent purchaser/end user.
3. This warranty is good only to the original end user of the product during the warranty period as long as it is in Canada.

4. Upon request from LG, the consumer must provide information to reasonably prove the date of purchase.
5. During the applicable warranty period, LG will repair or replace at LG's sole option, without charge to the original end user, any defective component part of the device or accessory.
6. LG may use rebuilt, reconditioned or new parts or components when repairing any product or replace a product with a rebuilt, reconditioned or new product.

2. WHAT THIS WARRANTY DOES NOT COVER:

1. Defects or damages resulting from use of the product in other than its normal and customary manner.
2. Defects or damages from abnormal use, abnormal conditions, improper storage, exposure to moisture or dampness, unauthorized modifications, unauthorized connections, unauthorized repair, misuse, neglect, abuse, accident, alteration,

improper installation or other acts which are not the fault of LG, including damage caused by spills of food or liquids.

3. Breakage or damage to antennas unless caused directly by defects in material or workmanship.
4. The fact that the Customer Service Department at LG was not notified by the original end user of the alleged defect or malfunction of the product, during the warranty period.
5. Products which have had their serial numbers removed or made illegible.
6. Damage resulting from use of non-LG approved accessories.
7. All plastic surfaces and all other externally exposed parts that are scratched or damaged due to normal customer use.
8. Products serviced by non-authorized persons or companies.

Notes:

1. This limited warranty supersedes all other warranties, expressed or implied either in fact or by operations of law, statutory or otherwise, including, but not limited to any implied warranty of merchantability or fitness for a particular purpose.
2. Shipping damage is the sole responsibility of the shipping company.
3. **EXCLUSION OF LIABILITY:**

No other express warranty is applicable to this product.

THE DURATION OF ANY IMPLIED WARRANTIES, INCLUDING THE IMPLIED WARRANTY OF MARKETABILITY, IS LIMITED TO THE DURATION OF THE EXPRESS WARRANTY HEREIN. LG ELECTRONICS CANADA, INC. SHALL NOT BE LIABLE FOR THE LOSS OF THE USE OF THE PRODUCT, INCONVENIENCE, LOSS OR ANY OTHER DAMAGES, DIRECT OR CONSEQUENTIAL, ARISING

OUT OF THE USE OF, OR INABILITY TO USE, THIS PRODUCT OR FOR ANY BREACH OF ANY EXPRESS OR IMPLIED WARRANTY, INCLUDING THE IMPLIED WARRANTY OF MARKETABILITY APPLICABLE TO THIS PRODUCT.

4. HOW TO GET WARRANTY SERVICE:

To obtain warranty service, please call the following telephone number from anywhere in Canada:

LG Electronics Canada, Inc.

Tel. 1-888-LG-Canada (1-888-542-2623)

http://www.lg.com/ca_en (see links to "Support > Mobile phone support")



LG

**Electronics Canada Inc.
North York, Ontario**

.....

.....

.....

.....

.....

.....

.....

.....

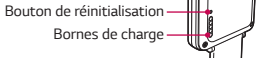
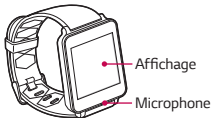
.....

Table des matières

Généralités.....	2
Charger la montre G Watch.....	3
Conseils au sujet du socle de chargement.....	4
Allumer/éteindre la montre G Watch.....	6
Associer et connecter.....	7
Consignes de sécurité.....	9
GARANTIE LIMITÉE.....	29

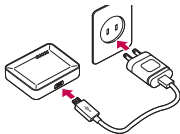
Pour des informations plus détaillées, visitez le site:
www.lg.com.

Généralités

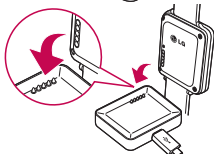


Charger la montre G Watch

1.



2.



Conseils au sujet du socle de chargement

Pour fixer le socle de chargement

1. Retirez la pellicule recouvrant la partie arrière du socle de chargement.
2. Posez le socle de chargement sur une surface sèche, propre et plane. Il adhère immédiatement, sans qu'il soit nécessaire d'appliquer de la pression.

Pour retirer le socle de chargement

Soulevez l'un des coins très délicatement et lentement. Soyez patient. Si vous soulevez le socle entier d'un seul coup plutôt qu'uniquement l'un des coins d'abord, vous risquez d'endommager le socle ou la surface sur laquelle il est posé.

Remarques

- Ne retirez pas le socle de chargement en le tordant. Vous risqueriez d'endommager le support de charge.
- Pour vous assurer que la base du socle adhère fermement, nettoyez-la à l'occasion avec un chiffon. N'utilisez pas de solvants, d'alcool ou de produits de nettoyage.
- Lorsque vous transportez le socle de chargement dans un sac, les choses qui s'y trouvent peuvent coller à la partie adhésive et s'en trouver endommagées.

Partie du contenu de ce guide peut différer de votre produit selon le logiciel du produit ou votre prestataire de service. Toutes les informations dans ce document sont sujettes à changement sans préavis

Allumer/éteindre la montre G Watch

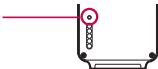
Branchez le socle de charge à une prise électrique et déposez-y la montre G Watch. L'appareil s'allume automatiquement.

Pour le désactiver, ouvrez  Paramètres, puis sélectionnez  Arrêt.

Réinitialisation

Si la montre ne fonctionne pas correctement, appuyez sur le bouton de réinitialisation avec l'extrémité d'un trombone pour la redémarrer.

Maintenez enfoncé pendant
8 secondes pour réinitialiser.



Associer et connecter

La montre G Watch peut être associée à tout modèle de téléphone ou de tablette doté du système Android 4.3 ou d'une version ultérieure.

1. Téléchargez l'application Android Wear depuis Google Play et installez-la sur votre téléphone ou tablette.
2. Touchez l'application Android Wear pour l'ouvrir.
3. Assurez-vous que la connectivité Bluetooth est activée sur votre téléphone ou votre tablette.
4. Touchez le nom du modèle G Watch que vous voulez associer, puis touchez **Associer**.



Remarque

La première fois que vous coupez le G Watch, il pourrait prendre jusqu'à 10 minutes pour le processus de couplage initial. Cela varie selon la fonction de l'état du réseau.

Pour commencer,
téléchargez l'application
Android Wear dans la
boutique Google Play Store.

Google



Consignes de sécurité

Avant d'allumer votre produit, prenez connaissance des consignes de sécurité de base fournies dans le présent document.

Sécurité et manipulation générales

Lorsque vous utilisez votre produit, gardez à l'esprit les directives utiles suivantes.

Votre environnement

- **Températures de fonctionnement sécuritaires.** Utilisez et rangez votre produit à des températures comprises entre 0° C (32° F) et 40° C (104° F). L'exposition de votre produit à des températures extrêmement faibles ou élevées peut causer des dommages, un mauvais fonctionnement ou même une explosion.

- **Au volant.** Lorsque vous conduisez, vous êtes d'abord et avant tout responsable de votre conduite. L'utilisation d'un appareil mobile pour appeler ou pour toute autre raison au volant peut causer de la distraction. Gardez les yeux sur la route.
- **À proximité d'explosifs.** Ne pas utiliser dans des endroits où des flammèches provenant du produit pourraient causer un incendie ou une explosion.
- **À bord d'un avion.** Respectez toutes les règles et les directives en matière d'utilisation d'appareils électroniques. La plupart des compagnies aériennes autorisent l'utilisation des appareils électroniques sauf pendant le décollage et l'atterrissage. Il existe trois types de systèmes de sécurité dans les aéroports : les appareils de radioscopie, qui contrôlent les articles déposés sur les tapis roulants, les détecteurs magnétiques au niveau des portiques de sécurité que les voyageurs doivent franchir et les détecteurs manuels qui sont passés sur les voyageurs ou des

articles individuels. Votre produit peut être soumis aux rayons X des machines des aéroports. En revanche, assurez-vous qu'il ne franchisse pas les portiques de sécurité et qu'aucun détecteur manuel ne soit passé dessus.

- Suivez toujours les directives spéciales en tous lieux. Éteignez votre appareil dans les endroits où son utilisation est interdite ou là où il pourrait causer des interférences ou constituer un danger.
- Modification des bracelets à des bracelets métalliques peut provoquer un problème de connectivité Bluetooth.

Conseils de sécurité

AVERTISSEMENT : Le socle de chargement contient de puissants aimants pouvant nuire aux stimulateurs cardiaques, aux cartes de crédit, aux montres et aux autres objets sensibles aux aimants.

Pour éviter d'endommager votre produit et pour diminuer les

risques d'incendie, de chocs électriques, d'explosion et d'autres problèmes, prenez les précautions utiles suivantes :

- Utilisez uniquement votre produit avec des câbles, des chargeurs et des accessoires approuvés par LG.
- Évitez de laisser tomber votre produit par terre, de le frapper ou de le secouer fortement.
- N'endommagez pas le cordon d'alimentation en le pliant, en le tordant, en le tirant, en le chauffant ou en plaçant des objets lourds dessus.
- Ce produit est équipé d'un câble USB pour la connexion à un ordinateur de bureau, à un ordinateur portable ou au chargeur. Assurez-vous que votre ordinateur est correctement mis à la terre avant de brancher votre produit à l'ordinateur. Le cordon d'alimentation de l'ordinateur de bureau ou portatif est équipé d'un dispositif de mise à la terre. La prise doit être branchée dans une prise secteur correctement installée et mise à la terre

conformément à tous les codes et règlements locaux.

- Ne tentez pas de réparer, de modifier ou de reconstruire le produit. Il est équipé d'une batterie interne rechargeable qui ne doit être remplacée que par LG ou un centre de réparation LG autorisé.
- Évitez d'ouvrir, de démonter, d'écraser, de plier, de déformer, de percer ou de déchiqueter le produit.
- N'insérez pas de corps étrangers dans le produit.
- Ne mettez pas le produit dans un four à micro-ondes.
- N'exposez pas le produit au feu, à des explosions ou à d'autres dangers.
- Nettoyez votre produit à l'aide d'un chiffon doux et humide. N'utilisez pas de produits chimiques forts (comme de l'alcool, du benzène et des diluants) ni de détergents pour nettoyer votre produit.

- Ne jetez pas votre produit et la batterie avec les ordures ménagères, et respectez la réglementation locale en matière d'ordures.
- Comme de nombreux appareils électroniques, votre produit dégage de la chaleur lors d'une utilisation normale. Le contact direct et extrêmement prolongé avec la peau en l'absence d'une ventilation adéquate peut entraîner des malaises ou des brûlures légères. Par conséquent, soyez prudent en manipulant votre produit juste après ou durant l'utilisation.
- Si vous éprouvez des difficultés à utiliser le produit, veuillez cesser de l'utiliser et consultez un centre de service autorisé LG Electronics.
- N'exposez pas le produit à de l'eau ou d'autres liquides.

Avertissements relatifs à la batterie

- Ne tentez pas de retirer ou de remplacer vous-même la batterie. Seul un fournisseur de services autorisé par LG peut remplacer la batterie qui doit être conforme à la norme IEEE 1725.
- Si vous devez remplacer la batterie, faites effectuer le remplacement chez votre revendeur ou à un point de service LG Electronics agréé.
- Utilisez uniquement la batterie avec un chargeur certifié qui répond aux exigences de la certification CTIA en matière de conformité des chargeurs respectant la norme IEEE 1725. L'utilisation d'une batterie non certifiée peut présenter un risque d'incendie, d'explosion, de fuite ou d'un autre genre.
- Utilisez un adaptateur de chargeur compatible lorsque vous vous trouvez dans un pays ou dans une région où l'adaptateur fourni avec votre produit n'est pas compatible avec les prises

électriques.

- Veillez à ce qu'aucun objet pointu (dents d'animaux, clous, etc.) n'entre en contact avec la batterie.
- N'exposez pas l'adaptateur ni le chargeur à la lumière directe du soleil et ne l'utilisez pas dans les endroits très humides comme les salles de bain.
- Débranchez le cordon d'alimentation et le chargeur pendant les orages électriques pour éviter les chocs électriques et les incendies.
- Évitez d'ouvrir, de démonter, d'écraser, de plier, de déformer, de percer ou de déchiqueter la batterie.
- Évitez de modifier ou de reconstruire la batterie, de tenter d'y insérer des corps étrangers, de l'immerger ou de l'exposer dans l'eau ou dans d'autres liquides ou de l'exposer au feu, à des explosions ou à d'autres dangers. De telles conditions pourraient

présenter un risque d'incendie ou d'explosion.

- Évitez d'échapper le produit (particulièrement sur une surface dure) ou de l'exposer (ainsi que sa batterie) à des liquides. Si le produit est exposé à un liquide ou s'il entre en contact avec un objet pointu, apportez-le à un centre de service afin qu'il y soit inspecté.
- Au moins une méthode d'authentification de la batterie a été mise en œuvre : matérielle, logicielle, mécanique, holographique, etc.
- La mauvaise utilisation d'une batterie peut causer un incendie ou une explosion ou présenter d'autres dangers.
- Ne permettez pas à des enfants de charger la batterie ou d'utiliser l'adaptateur sans la supervision d'un adulte.
- Débranchez toujours le chargeur de la prise murale une fois le produit complètement chargé afin d'éviter de consommer

inutilement l'énergie du chargeur.

- Ne pas exposer à des températures élevées (60° C/140° F).
- Le chargeur et l'adaptateur sont conçus pour être utilisés à l'intérieur seulement.
- Ne laissez pas d'objets métalliques entrer en contact ou court-circuiter les bornes de la batterie.
- Ne pas incinérer ou exposer au feu.
- Pour vous débarrasser du produit de manière appropriée, composez le numéro de recyclage 1 800 822-8837.

Remarques sur les propriétés d'imperméabilité

Ce produit est imperméable et résistant à la poussière conformément à l'indice de protection IP67*.

* La classification IP67 signifie que le produit demeurera fonctionnel même s'il est délicatement immergé dans un bassin

d'eau stagnante du robinet durant environ 30 minutes, à une profondeur d'un mètre.

Évitez d'exposer le produit à des environnements excessivement poussiéreux ou humides. N'utilisez pas le produit dans les environnements suivants.



N'immergez le produit dans aucun liquide chimique (savon, etc.) autre que de l'eau.



N'immergez pas le produit dans de l'eau salée (de l'eau de mer, par exemple).



N'immergez pas le produit dans une source chaude.



Ne nagez pas avec le produit.



N'utilisez pas le produit sous l'eau.



Ne déposez pas le produit directement sur du sable (sur une plage, par exemple) ou de la boue.

- Lorsque le produit est mouillé, de l'eau peut demeurer dans les interstices de l'unité principale. Secouez bien le produit pour faire évacuer l'eau.
- Même après avoir fait évacuer l'eau, les pièces intérieures peuvent demeurer humides. Bien que vous puissiez utiliser le produit, ne le placez pas à côté d'objets qui ne peuvent être mouillés. Prenez soin de ne pas mouiller vos vêtements, votre sac ou son contenu.
- Asséchez le produit si l'activation vocale ne fonctionne pas parce que de l'eau demeure dans le microphone.
- N'utilisez pas le produit dans des endroits où il risquerait d'être aspergé d'eau sous pression (près d'un robinet ou d'une pomme

de douche, par exemple), et ne l'immergez pas dans l'eau pour de longues périodes, ce produit n'étant pas conçu pour supporter de fortes pressions d'eau.

- Ce produit n'est pas résistant aux chocs. Ne laissez pas tomber le produit et ne le soumettez pas à des chocs. Vous risqueriez d'endommager ou de déformer l'unité principale, ce qui pourrait permettre à l'eau de s'infiltrer.

Stimulateurs cardiaques et autres appareils médicaux

Les personnes portant un stimulateur cardiaque :

- doivent TOUJOURS tenir le produit à une distance d'au moins 15 cm (6 po) de leur stimulateur cardiaque lorsque le produit est SOUS TENSION;
- ne doivent pas transporter le produit dans une poche poitrine;

- doivent utiliser le poignet à l'opposé de leur stimulateur cardiaque afin de minimiser les risques d'interférences avec les radiofréquences;
- doivent immédiatement mettre le produit HORS TENSION lors de toute présence d'interférences.

Si vous utilisez un autre appareil médical, vérifiez auprès de votre médecin ou du fabricant du produit si l'appareil est suffisamment à l'abri des radiofréquences externes.

Exposition à l'énergie des radiofréquences (RF)

Au mois d'août 1996, la Federal Communications Commission (FCC) des États-Unis a, par l'intermédiaire d'un document intitulé Report and Order FCC 96-326, adopté et mis à jour la norme de sécurité concernant l'exposition des personnes à l'énergie électromagnétique des radiofréquences (RF) émanant des émetteurs réglementés par la FCC. La conception de ce produit

est conforme aux directives de la FCC ainsi qu'à ces normes internationales. Ce modèle se trouve dans la section intitulée Display Grant du site <http://transition.fcc.gov/oet/ea/fccid/>, sous l'ID FCC ZNFW100.

Attestations de conformité pour les États-Unis et le Canada

Cet équipement a été testé et jugé conforme aux limites relatives aux appareils numériques de catégorie B imposées par la partie 15 de la réglementation FCC. Ces limites sont établies pour fournir une protection raisonnable contre les interférences nuisibles en installation résidentielle. Cet équipement génère, utilise et peut diffuser de l'énergie de radiofréquences et, s'il n'est pas installé et utilisé conformément aux instructions, peut causer des interférences nuisibles aux communications radio. Cependant, il n'existe aucune garantie qu'il n'y aura pas d'interférences dans une

installation particulière. Si cet équipement cause des interférences nuisibles à la réception radio ou télévision (pour s'en assurer, il suffit d'éteindre et de rallumer l'appareil), vous pouvez tenter de corriger les interférences par l'une ou plusieurs des mesures suivantes :

- Réorienter ou déplacer l'antenne de réception.
- Augmenter la distance entre l'équipement et le récepteur.
- Brancher l'équipement sur un circuit électrique distinct de celui qui alimente le récepteur.
- Consulter le distributeur ou un technicien radio/télé qualifié pour vous aider.

Énoncé de la partie 15.21 : Les modifications non approuvées expressément par le fabricant peuvent annuler l'autorisation accordée à l'utilisateur de faire fonctionner l'équipement.

Énoncé de la partie Part 15.19 (États-Unis) et exigences générales CNR(CANADA) : Cet appareil est conforme aux limites

imposées par le paragraphe 15 de la réglementation de la FCC et aux normes CNR d'Industrie Canada applicables aux dispositifs exempts de licence. Son fonctionnement est sujet aux deux conditions suivantes :

- (1) Cet appareil ne doit pas provoquer d'interférences nuisibles.
- (2) Cet appareil doit accepter toutes les interférences reçues, y compris celles pouvant causer un fonctionnement indésirable.

ATTESTATION DE CONFORMITÉ POUR L'EUROPE

LG Electronics déclare par la présente que ce produit LG-W100 est conforme aux exigences essentielles et autres dispositions pertinentes de la directive 1999/5/EC. L'attestation de conformité peut être consultée à l'adresse <http://www.lg.com/global/declaration>.

CE0168



Mise au rebut de votre ancien appareil

1. Tous les produits électriques et électroniques doivent être jetés séparément des ordures ménagères au moyen de collecteurs désignés agréés par le gouvernement ou les autorités locales.
2. La gestion appropriée de l'élimination de votre ancien appareil aide à prévenir les conséquences potentiellement négatives pour l'environnement et la santé humaine.
3. Pour obtenir plus de détails sur la mise au rebut de votre ancien appareil, veuillez communiquer avec votre mairie, le service de traitement des ordures ou le magasin dans lequel vous avez acheté le produit.



Mise au rebut des batteries et accumulateurs

1. Ce symbole peut être combiné aux symboles chimiques du mercure (Hg), du cadmium (Cd) ou du plomb (Pb) si la batterie contient plus de 0,0005 % de mercure, 0,002 % de cadmium ou 0,004 % de plomb.
2. Toutes les batteries et tous les accumulateurs doivent être jetés séparément des ordures ménagères au moyen de collecteurs désignés agréés par le gouvernement ou les autorités locales.
3. La mise au rebut appropriée de vos anciennes batteries et anciens accumulateurs aide à prévenir les conséquences potentiellement négatives pour l'environnement et la santé humaine.
4. Pour obtenir plus de détails sur la mise au rebut de vos anciennes batteries et anciens accumulateurs, veuillez communiquer avec votre municipalité, le service de traitement des ordures ou le magasin où vous avez acheté le produit.

AVERTISSEMENT

Ce produit contient des produits chimiques reconnus par l'État de Californie comme une cause de cancer, d'anomalies congénitales et d'autres problèmes liés à la reproduction :

- Nickel
- Toluène
- Méthylisobuthylcétone
- Particules de carbone inhalables

Lavez les mains après l'avoir manipulé.

Infos réglementaires

Pour accéder aux informations de réglementation, aller à [Paramètres > À propos > Infos réglementaires](#).

GARANTIE LIMITÉE

1. CE QUI EST COUVERT PAR CETTE GARANTIE

LG garantit que l'unité et les accessoires inclus sont exempts de toute défectuosité de matériel et de fabrication, conformément aux modalités suivantes:

1. Cette garantie limitée est valable pendant UN (1) an à partir de la date d'achat de ce produit par l'utilisateur initial.
2. Cette garantie limitée s'adresse à l'utilisateur initial du produit et ne peut être cédée ou transmise aux acheteurs/utilisateurs subséquents.
3. Cette garantie n'est valable que pour l'utilisateur initial du produit pendant la période de garantie, pour autant que l'appareil soit utilisé au Canada.
4. Sur demande de LG, le consommateur doit fournir une preuve de la date d'achat.

5. Pendant la période de garantie applicable, LG réparera ou remplacera, à sa seule discrétion, sans frais pour l'utilisateur initial, toutes pièces du appareil et tous accessoires défectueux.
6. LG peut utiliser des pièces ou composants remises à neuf ou neuves pour réparer le produit, ou décider de remplacer le produit par un produit remis à neuf ou neuf.

2. CE QUI N'EST PAS COUVERT PAR CETTE GARANTIE

1. Les défauts ou les dommages résultant de l'utilisation anormale ou inhabituelle du produit.
2. Les défauts ou les dommages provenant d'un usage anormal, de conditions anormales, d'un entreposage inapproprié, d'une exposition à l'humidité ou d'un contact avec l'eau, de modifications non autorisées, de connexions non autorisées, de réparations non autorisées, d'un mauvais usage, de négligence, d'abus, d'un accident, d'altérations, d'une installation inappropriée ou de tout autre acte dont la faute ne peut être attribuée à

LG, y compris les dommages causés par un contact avec de la nourriture ou des liquides.

3. Les bris ou dommages à l'antenne, à moins qu'ils ne soient directement causés par des défauts de matériel ou de fabrication.
4. Les défauts ou anomalies présumés si le Service à la clientèle chez LG n'a pas été avisé par l'utilisateur initial durant la période de la garantie limitée en vigueur.
5. Les produits dont le numéro de série aurait été retiré ou rendu illisible.
6. Les dommages résultant de l'usage d'accessoires non approuvés par LG.
7. Toutes les surfaces en plastique et toutes les autres pièces extérieures exposées qui sont griffées ou endommagées suite à un usage normal.

8. Les produits réparés par du personnel ou une entreprise non autorisés.

Remarques:

1. Cette garantie limitée remplace toutes les autres garanties, expresses et implicites au sens le plus large autorisé par la loi, des actes législatifs ou autres, y compris, mais sans s'y limiter, toute garantie implicite de qualité marchande et d'adaptation à un usage particulier.
2. Le transporteur est responsable des dommages que peuvent subir les marchandises en cours d'expédition.

3. EXCLUSION DE RESPONSABILITÉ

Aucune autre garantie expresse n'est offerte avec ce produit. LA DURÉE DE TOUTE GARANTIE IMPLICITE, Y COMPRIS LA GARANTIE IMPLICITE DE VENDABILITÉ, SE LIMITE À LA DURÉE DE LA PRÉSENTE GARANTIE EXPRESSE. LG ELECTRONICS CANADA, INC. NE SERA PAS TENU RESPONSABLE DE LA PERTE D'USAGE

DE CE PRODUIT, DE TOUS INCONVÉNIENTS, PERTES OU AUTRES DOMMAGES, DIRECTS OU CONSÉCUTIFS, SURVENANT DE L'UTILISATION OU DE L'INAPTITUDE À UTILISER CE PRODUIT, AINSI QUE DE TOUTE AUTRE VIOLATION D'UNE GARANTIE EXPRESSE OU IMPLICITE QUELLE QU'ELLE SOIT, Y COMPRIS LA GARANTIE IMPLICITE DE VENDABILITÉ APPLICABLE À CE PRODUIT.

4. POUR OBTENIR UN SERVICE SOUS GARANTIE

Pour obtenir un service sous garantie, composez le numéro de téléphone suivant à partir de n'importe quel endroit au Canada:

LG Electronics Canada, Inc.

Tél. 1-888-LG-Canada (1-888-542-2623)

http://www.lg.com/ca_fr (voir les liens à « Assistance > Assistance téléphone portable »)



LG

Electronics Canada Inc.
North York, Ontario

.....

.....

.....

.....

.....

.....

.....

.....

.....

.....

.....

.....

.....

.....

.....

.....

.....

.....

.....

.....

.....

.....

.....

.....

.....

.....

.....

.....

.....

.....

.....

.....

.....

.....

.....

.....

.....

.....

.....

.....

.....

.....

.....

.....

.....

.....

.....

.....

.....

.....

.....

.....

.....

.....

.....

.....

.....

.....

.....

.....

.....

.....

.....