

### Allgemeine Anfragen

< LG Customer Information Center >

Telefonisch unter **01806 11 54 11**

(0,20 € pro Anruf aus dem deutschen Festnetz der DTAG; Mobilfunk max. 0,60 € pro Anruf)

### General Inquiries

< LG Customer Information Center >

**01806 11 54 11**

(€ 0.20 per call from the German fixed-line network of Deutsche Telekom AG; mobile network max. € 0.60 per call)



# LG

Life's Good

DEUTSCH  
ENGLISH

# LG G Watch

Kurzanleitung  
Quick Start Guide



# CE0168

MBM64636311 (1.2)

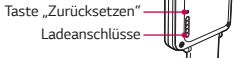
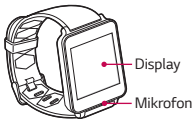


## Inhaltsverzeichnis

Übersicht .....	2
Laden der G Watch .....	3
Tipps zur Ladehalterung .....	4
Ein/Ausschalten der G Watch .....	6
Koppeln und Verbinden .....	7
Sicherheitsinformationen .....	9
LG Electronics Garantiebedingungen .....	29

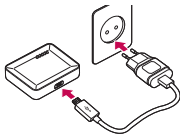
Weitere Informationen finden Sie unter: [www.lg.com](http://www.lg.com).

# Übersicht

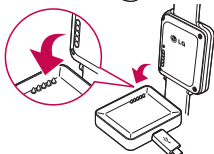


# Laden der G Watch

1.



2.



# Tipps zur Ladehalterung

## Ladehalterung anbringen

1. Entfernen Sie den Schutzüberzug, der an der Rückseite der Ladehalterung angebracht ist.
2. Legen Sie die Ladehalterung auf eine trockene, saubere und flache Oberfläche. Sie haftet sofort, ohne dass Sie Druck anwenden müssen.

## Ladehalterung entfernen

Heben Sie eine Ecke vorsichtig und langsam an. Gehen Sie behutsam vor. Wenn Sie nicht erst eine Ecke anheben, sondern die Ladehalterung sofort komplett abziehen, kann die Halterung oder die Oberfläche, an der sie angebracht ist, beschädigt werden.



## Hinweise

- Entfernen Sie die Ladehalterung nicht durch Drehbewegungen. Dadurch kann die Ladestation beschädigt werden.
- Damit die Halterung fest sitzt, reinigen Sie die Unterseite der Halterung gelegentlich mit einem Wischtuch. Verwenden Sie keine Lösungsmittel, Alkohol oder Reinigungsmittel.
- Wenn Sie die Ladehalterung in einer Tasche aufbewahren, können andere Gegenstände in der Tasche am haftenden Teil der Halterung klebenbleiben und beschädigt werden.

Der Inhalt dieser Anleitung kann je nach Software oder Dienstleister von Ihrem Produkt abweichen. Alle Informationen in diesem Dokument können ohne vorherige Ankündigung geändert werden.

# Ein/Ausschalten der G Watch

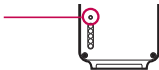
Schließen Sie die Ladehalterung an eine Netzsteckdose an, und legen Sie die G Watch darauf. Das Gerät schaltet sich automatisch ein.

Zum Ausschalten öffnen Sie das Menü  **Einstellungen**, und wählen Sie  **Ausschalten**.

## Zurücksetzen

Wenn die Uhr nicht ordnungsgemäß funktioniert, drücken Sie mit der Spitze einer Büroklammer die Taste „Zurücksetzen“, um sie neu zu starten.

Drücken Sie die Taste  
8 Sekunden lang, um das  
Gerät zurückzusetzen.



# Koppeln und Verbinden

Die G Watch kann mit jedem Telefon oder Tablet mit Android 4.3 oder höher gekoppelt werden.

1. Laden Sie die „Android Wear“-App in „Google Play“ herunter, und installieren Sie sie auf Ihrem Telefon.
2. Tippen Sie auf die „Android Wear“-App, um sie zu öffnen.
3. Stellen Sie sicher, dass Bluetooth auf Ihrem Telefon oder Tablet aktiviert ist.
4. Tippen Sie auf den Modellnamen der G Watch und tippen Sie auf **Koppeln**.



## Hinweis

Wenn Sie die G Watch das erste Mal koppeln, kann der Kopplungsvorgang 5 bis 10 Minuten in Anspruch nehmen. Dies hängt von den jeweiligen Netzwerkbedingungen ab.

Laden Sie als Erstes die  
**Android Wear** App aus  
dem Google Play Store  
herunter.

Google



# Sicherheitsinformationen

Bevor Sie das Produkt einschalten, sollten Sie die hier bereitgestellten grundlegenden Sicherheitsinformationen prüfen.

## Allgemeine Sicherheit und Handhabung

Bei der Verwendung des Produkts sind die folgenden allgemeingültigen Grundregeln zu beachten.

Ihre Umgebung

- **Sichere Betriebstemperaturen.** Verwenden und lagern Sie das Produkt möglichst bei einer Temperatur zwischen 0 °C/32 °F und 40 °C/104 °F. Die Verwendung bei besonders niedrigen oder hohen Temperaturen kann zu Schäden, Fehlfunktion oder sogar zu einer Explosion führen.

- **Beim Fahren.** Wenn Sie ein Fahrzeug führen, konzentrieren Sie sich voll und ganz auf den Verkehr. Während des Fahrens kann die Verwendung eines Mobilgeräts, von Zubehör zum Telefonieren oder einer Anwendung Sie ablenken. Halten Sie Ihren Blick auf den Straßenverkehr gerichtet.
- **In der Nähe von Explosivstoffen.** Verwenden Sie das Gerät nicht in Bereichen, in denen vom Produkt ausgehende Funken ein Feuer oder eine Explosion auslösen können.
- **In Flugzeugen.** Beachten Sie alle Vorschriften und Anweisungen bezüglich der Verwendung elektronischer Geräte. Die meisten Fluglinien erlauben die Verwendung von elektronischen Geräten nur während des Flugs, nicht beim Starten und Landen. Es gibt drei Hauptarten von Sicherheitsvorrichtungen an Flughäfen: Röntgengeräte (für Gegenstände, die auf Förderbänder gesetzt werden), Metalldetektoren in Portalform (zum Durchgehen bei der Sicherheitskontrolle von Personen) und als Handgeräte

(für Personen oder Gegenstände). Sie können das Gerät die Röntgengeräte am Flughafen durchlaufen lassen. Lassen Sie es jedoch nicht Metalldetektoren in Flughäfen passieren, und setzen Sie es keinen Magnetdetektoren aus.

- Befolgen Sie stets die jeweils geltenden Bestimmungen des jeweiligen Bereichs. Schalten Sie Ihr Gerät aus, wenn dessen Verwendung verboten ist oder wenn es Störungen oder Gefahren verursachen kann.
- Das Austauschen der Armbänder durch Metallarmbänder kann möglicherweise Probleme bei der Bluetooth-Verbindung verursachen.

## Sicherheitshinweise

**WARNUNG:** Die Ladehalterung enthält starke Magneten, die Störungen bei Herzschrittmachern, Kreditkarten, Uhren und anderen magnetempfindlichen Objekten verursachen können.

Um eine Beschädigung des Produkts und Feuergefahr, Gefahr eines elektrischen Schlags, Explosions- oder Verletzungsgefahr zu vermeiden, sollten Sie die folgenden allgemeingültigen Vorsichtsmaßnahmen beachten:

- Verwenden Sie nur von LG genehmigte Kabel, Ladegeräte und anderes Zubehör.
- Lassen Sie Ihr Produkt nicht fallen, vermeiden Sie Stöße und schütteln Sie es nicht.
- Beschädigen Sie das Netzkabel nicht durch Verbiegen, Verdrehen, Ziehen, Aufheizen oder indem Sie schwere Objekte darauf legen.
- Das Produkt ist mit einem USB-Kabel ausgestattet, um es an einen Desktop- oder Notebook-Computer bzw. an das Ladegerät anzuschließen. Stellen Sie sicher, dass der Computer ordnungsgemäß geerdet ist, bevor Sie das Produkt an den Computer anschließen. Das Netzkabel eines Desktop-

Computers oder Notebooks enthält einen Erdleiter sowie eine Erdungsvorrichtung am Stecker. Der Stecker muss an eine geeignete, ordnungsgemäß installierte und entsprechend den gültigen Vorschriften und Gesetzen geerdete Steckdose angeschlossen werden.

- Versuchen Sie nicht, das Produkt zu reparieren, zu ändern oder wiederaufzuarbeiten. Es ist mit einem internen, aufladbaren Akku ausgestattet, der nur von LG oder einem autorisierten LG Service Center ausgetauscht werden sollte.
- Sie sollten das Produkt nicht öffnen, auseinandernehmen, zerstören, biegen, verformen, durchlöchern oder zerkleinern.
- Fügen Sie keine Fremdkörper in das Produkt ein.
- Legen Sie das Produkt nicht in einen Mikrowellenherd.
- Setzen Sie das Produkt keiner Explosions- und Brandgefahr oder anderen Gefahren aus.

- Reinigen Sie es mit einem weichen, feuchten Tuch. Verwenden Sie zur Reinigung des Produkts keine ätzenden Chemikalien (z. B. Alkohol, Benzol und Verdünnungsmittel) oder Reinigungsmittel.
- Setzen Sie das Produkt nicht Wasser oder anderen Flüssigkeiten aus und tauchen Sie es nicht darin ein.
- Entsorgen Sie das Produkt und den Akku getrennt vom normalen Hausmüll und gemäß den örtlichen Bestimmungen.
- Wie so viele elektronische Geräte generiert auch Ihr Produkt während des normalen Betriebs Wärme. Besteht anhaltender, direkter Hautkontakt ohne angemessene Belüftung, kann es zu Beschwerden oder leichten Verbrennungen kommen. Gehen Sie daher während und direkt nach dem Betrieb vorsichtig mit Ihrem Produkt um.
- Wenn bei der Verwendung des Produkts Probleme auftreten, verwenden Sie dieses bitte nicht länger, und wenden Sie sich an

ein autorisiertes LG Electronics Service-Center.

## Akkuwarnungen

- Versuchen Sie nicht, den Akku zu entfernen oder selbst zu ersetzen. Der Austausch des Akkus muss von einem von LG autorisierten Dienstleister durchgeführt werden, welcher den Standard IEEE 1725 erfüllt.
- Wenn Sie den Akku ersetzen müssen, wenden Sie sich an einen autorisierten LG Electronics Service Point oder Händler in Ihrer Nähe.
- Verwenden Sie das Produkt nur mit einem Ladegerät, das gemäß den CTIA-Zertifizierungsanforderungen für IEEE 1725-Konformität zugelassen ist. Bei Verwendung eines ungeeigneten Akkutyps bestehen Explosions- und Brandgefahr, Leckrisiko sowie andere Gefahren.

- Verwenden Sie den richtigen Adapter, wenn Sie das Ladegerät in einem Land oder einer Region verwenden, in dem der mit dem Produkt gelieferte Adapter nicht in die Steckdose passt.
- Das Ladegerät ist nur für die Verwendung in Innenräumen gedacht.
- Stellen Sie sicher, dass keine spitzen Gegenstände wie Tierzähne oder Nägel in Kontakt mit dem Akku kommen.
- Setzen Sie das Ladegerät oder den Adapter keiner direkten Sonneneinstrahlung oder hoher Luftfeuchtigkeit (z. B. in einem Badezimmer) aus.
- Ziehen Sie bei Gewitter das Ladegerät ab, um die Gefahr eines Stromschlags oder Brands zu vermeiden.
- Sie dürfen den Akku nicht öffnen, auseinandernehmen, zerstören, biegen, verformen, durchlöchern oder zerkleinern.
- Versuchen Sie nicht, das Produkt zu ändern oder

wiederaufzuarbeiten, Fremdkörper in den Akku einzufügen, das Produkt in Wasser oder andere Flüssigkeiten einzutauchen oder diesen auszusetzen oder es Brand-, Explosions- oder anderen Gefahren auszusetzen. Dies kann zu einer Brand- oder Explosionsgefahr führen.

- Vermeiden Sie, das Produkt fallen zu lassen (insbesondere auf eine harte Oberfläche) oder das Produkt oder den Akku Flüssigkeiten auszusetzen. Wenn das Produkt Flüssigkeiten ausgesetzt wird oder mit einem scharfen Objekt in Kontakt kommt, lassen Sie es bei einem Service Center überprüfen.
- Mindestens eine Akku-Authentifizierungsmethode wurde implementiert: Hardware, Software, mechanisch, Hologramm usw.
- Unsachgemäßer Gebrauch des Akkus kann zu Explosions- und Brandgefahr oder anderen Gefahren führen.

- Lassen Sie Kinder den Akku oder den Adapter nicht ohne Aufsicht eines Erwachsenen aufladen.
- Trennen Sie das Ladegerät immer von der Steckdose, wenn das Produkt voll aufgeladen ist. So vermeiden Sie, dass das Ladegerät unnötig Strom verbraucht.
- Setzen Sie das Gerät nicht hohen Temperaturen aus (60 °C).
- Achten Sie darauf, dass keine Metallgegenstände die Akkukontakte berühren oder einen Kurzschluss verursachen.
- Setzen Sie das Gerät keinen Flammen oder Brandgefahr aus.

## Hinweise zur Wasserdichte

Dieses Produkt ist wasser- und staubdicht nach Schutzart IP67\*.

\* Schutzart IP67 bedeutet, dass das Produkt seine Funktionstüchtigkeit aufrechterhält, selbst wenn es für bis zu 30 Minuten langsam in einen Tank mit Leitungswasser bei

Raumtemperatur bis zu einer Tiefe von 1 Meter eingetaucht wird.



Tauchen Sie das Produkt nicht in irgendwelche flüssige Chemikalien (Seife usw.) außer Wasser.



Tauchen Sie das Produkt nicht in Salzwasser wie etwa Meerwasser.



Tauchen Sie das Produkt nicht in eine heiße Quelle.



Schwimmen Sie nicht, während Sie das Produkt tragen.



Verwenden Sie das Produkt nicht unter Wasser.



Legen Sie das Produkt nicht direkt auf Sand (z. B. am Strand) oder Schlamm.

- Wenn das Produkt nass wird, kann Wasser in den Ritzen des Gehäuses zurückbleiben. Schütteln Sie das Produkt, um das Wasser zu entfernen.
- Selbst wenn das Wasser äußerlich entfernt ist, können Teile im Innern noch nass sein. Sie können das Produkt zwar verwenden, halten Sie es jedoch von Dingen fern, die nicht nass werden dürfen. Achten Sie darauf, dass Ihre Kleidung, Tasche oder der Inhalt der Tasche nicht nass werden.
- Wenn die Stimmaktivierung nicht ordnungsgemäß funktioniert, weil Wasser im Mikrofon zurückgeblieben ist, entfernen Sie das Wasser.
- Verwenden Sie das Produkt nicht an einem Ort, wo es mit einem Hochdruckwasserstrahl bespritzt werden kann (z. B. in der Nähe eines Springbrunnens oder einer Dusche), und legen Sie es nicht für längere Zeit in Wasser, da das Produkt keinen hohen Wasserdruck aushalten kann.

- Dieses Produkt ist nicht beständig gegen Schock. Lassen Sie das Produkt nicht fallen, und setzen Sie keinen Stößen aus. Dadurch könnte das Gehäuse beschädigt oder verformt werden, was dazu führen kann, dass das Gerät wasserundicht wird.

## Herzschrittmacher und andere medizinische Geräte

Personen mit Herzschrittmachern sollten Folgendes beachten:

- Tragen Sie das Produkt **IMMER** mindestens 20 cm (6 Zoll) vom Herzschrittmacher entfernt, wenn das Produkt eingeschaltet ist.
- Tragen Sie das Produkt nicht in einer Brusttasche.
- Verwenden Sie das Handgelenk auf der anderen Seite vom Herzschrittmacher, um das Risiko einer HF-Interferenz zu minimieren.
- Bei Anzeichen einer möglichen Interferenz schalten Sie das

Produkt sofort aus.

Wenn Sie andere persönliche medizinische Geräte verwenden, sollten Sie auch bei Ihrem Arzt oder dem Hersteller dieser Geräte nachfragen, ob diese ausreichend gegen externe elektromagnetische Energie abgeschirmt sind.

## **Sicherheitshinweis über die Einwirkung elektromagnetischer Energie im Radiofrequenzbereich (RF)**

Im August 1996 verabschiedete die US-amerikanische Federal Communications Commission (FCC) den Sicherheitsstandard «Report and Order» FCC 96-326 für die Auswirkungen elektromagnetischer Strahlung von FCC-konformen Sendegeräten auf den menschlichen Körper. Dieses Produkt entspricht den FCC-Vorschriften und diesen internationalen Standards. Dieses Modell

kann unter der Internetadresse <http://transition.fcc.gov/oet/ea/fccid/> unter der FCC-Kennnummer ID ZNFW100 gefunden werden.

## **Konformitätserklärungen von USA und Kanada**

Dieses Gerät wurde geprüft und gemäß Teil 15 der Richtlinien der FCC als digitales Gerät der Klasse B eingestuft. Diese Vorgaben dienen dazu, bei einer Verwendung im häuslichen Bereich einen angemessenen Schutz vor schädlichen Funkstörungen zu gewährleisten. Das Gerät erzeugt und verwendet elektromagnetische Energie im Radiofrequenzbereich und kann diese an die Umgebung abgeben. Bei einer nicht sachgemäßen Installation oder Verwendung kann dies Funkübertragungen über Radiofrequenzen stören. Es kann jedoch nicht garantiert werden, dass bei einer bestimmten Installation keine Funkstörungen auftreten. Falls das Gerät schädliche Funkstörungen verursacht, die den Radio- oder Fernsehempfang stören, was durch Ein-

und Ausschalten des Gerätes überprüft werden kann, sollte der Benutzer die folgenden Maßnahmen ergreifen, um die Funkstörungen zu beheben:

- Richten Sie die Antenne neu aus, oder stellen Sie sie an einem anderen Ort auf.
- Vergrößern Sie den Abstand zwischen Gerät und Empfänger.
- Schließen Sie das Gerät an einen Anschluss an, der mit einem anderen Stromkreis verbunden ist als der Empfänger.
- Wenden Sie sich an Ihren Händler oder einen fachkundigen Radio- und Fernsehtechniker.

**Teil 15.21 der Erklärung** Jegliche Änderungen, die nicht ausdrücklich vom Hersteller gestattet wurden, können zum Verlust der Nutzungsberechtigung für das Gerät führen.

**Teil 15.19 der Erklärung (U.S.) und Allgemeine RSS-Anforderungen(CANADA):** Dieses Gerät wurde geprüft und erfüllt

die Grenzwerte gemäß Teil 15 der FCC-Richtlinien und entspricht den RSS-Standards der kanadischen Industrienorm „Industry Canada“. Beim Betrieb müssen demnach folgende Bedingungen erfüllt werden:

- (1) Das Gerät darf keine schädlichen Funkstörungen verursachen.
- (2) Dieses Gerät muss empfangene Störungen aufnehmen können, die unerwünschten Betrieb verursachen können.

## **EU KONFORMITÄTSERKLÄRUNG**

LG Electronics erklärt hiermit, dass das LG-W100 den wichtigsten Anforderungen und anderen relevanten Bestimmungen der Richtlinie 1999/5/EG entspricht. Eine Kopie der Konformitätserklärung finden Sie unter <http://www.lg.com/global/declaration>.



## Entsorgung Ihres Altgeräts

1. Alle Elektro- und Elektronik-Altgeräte müssen getrennt vom Hausmüll in staatlichen oder kommunalen Sammeleinrichtungen und entsprechend den geltenden Vorschriften entsorgt werden.
2. Durch eine vorschriftsmäßige Entsorgung von Altgeräten können schädliche Auswirkungen auf Mensch und Umwelt vermieden werden.
3. Genauere Informationen zur Entsorgung von Altgeräten erhalten Sie bei den lokalen Behörden, der Entsorgungseinrichtung oder dem Fachhändler, bei dem Sie das Produkt erworben haben.



## Entsorgen von alten Akkus

1. Dieses Symbol kann mit den chemischen Symbolen für Quecksilber (Hg), Kadmium (Cd) oder Blei (Pb) kombiniert sein, wenn die Akkus mehr als 0,0005 % Quecksilber, 0,002 % Kadmium oder 0,004 % Blei enthalten.
2. Akkus müssen immer getrennt vom Hausmüll in staatlichen oder kommunalen Sammeleinrichtungen und entsprechend den geltenden Vorschriften entsorgt werden.
3. Durch eine vorschriftsmäßige Entsorgung Ihrer alten Akkus können schädliche Auswirkungen auf Mensch, Tier und Umwelt vermieden werden.
4. Ausführliche Informationen zur Entsorgung von alten Akkus erhalten Sie bei den lokalen Behörden, der Entsorgungseinrichtung oder dem Fachhändler, bei dem Sie das Produkt erworben haben.

## Informationen zu Bestimmungen

Einstellungen > Info > Regulierungsinformationen.

### **Kontakt für Produktkonformität:**

LG Electronics Inc. EU Representative, Krijgsman 1,  
1186 DM Amstelveen, The Netherlands

# LG Electronics Garantiebedingungen

Vielen Dank, dass Sie sich für dieses Produkt entschieden haben. Wir sind sicher, dass Ihr neues Gerät Ihnen in den kommenden Jahren viel Freude bereiten wird.

Für dieses Produkt übernehmen wir gegenüber Ihrem Fachhändler eine freiwillige Garantie von 12 Monaten ab Rechnungs-/ Belegdatum. Die Garantiezeit für mitgelieferte Akkus ist jedoch auf 6 Monate begrenzt. Falls Sie nach dem Lesen der Bedienungsanleitung davon überzeugt sind, dass Ihr Gerät einen technischen Fehler hat, sollten Sie das Gerät umgehend beim Händler bei dem Sie es gekauft haben reklamieren.

Autorisierte LG Electronics Service-Händler und Service-Zentren in anderen EG-Staaten werden für Ihre Reklamation die im Land der Instandsetzung üblichen Reparaturbedingungen anwenden.

In Problemfällen sind wir gerne bereit, Ihnen bei Fragen zur Garantie LG-W100

oder der Bedienung Ihres Gerätes zu helfen.

## **LG Service Website**

<http://www.lg.com/de/support>

## **Garantiebedingungen**

1. Die Garantie gilt nur im Zusammenhang mit der Originalrechnung, dem Kassenbeleg oder einer Bestätigung von LG Electronics Deutschland GmbH über die Garantiedauer.  
Ist die Seriennummer des Produktes nicht vorhanden oder nicht lesbar, so ist die Garantie von LG Electronics ungültig. In diesem Fall sollten Sie sich an den Händler wenden, bei dem Sie das Produkt gekauft haben.
2. Es liegt allein im Ermessen von LG Electronics, das defekte Gerät oder defekte Bestandteile zu reparieren oder zu ersetzen. Alle ausgetauschten Bestandteile gehen in das Eigentum von LG

Electronics über.

3. LG Electronics legt großen Wert auf gute Serviceleistungen, so dass Reparaturen schnell und zuverlässig ausgeführt werden. Deshalb werden alle Garantiereparaturen von LG Electronics direkt, oder durch von LG Electronics autorisierte Service-Zentren durchgeführt. Wird die Reparatur von einer nicht autorisierten Person durchgeführt, übernimmt LG Electronics weder Kosten noch Haftung, es sei denn, die Reparatur ist vorher mit dem LG Electronics-Kundendienst abgestimmt worden.
4. Alle Produkte von LG Electronics entsprechen den Spezifikationen des jeweiligen Landes, in denen sie verkauft werden. Alle Kosten, die aus einer etwaigen Umrüstung der Geräte entstehen, werden von LG Electronics nicht übernommen.
5. Die Garantieleistungen von LG Electronics schließen die folgenden Punkte nicht ein:
  - » Regelmäßige Prüfungen, Wartungen, Reparaturen und Austausch

von Teilen, die dem normalen Verschleiß unterliegen.

- » Aktualisierung von Software aufgrund veränderter Netzparameter.
- » Schäden am Produkt aufgrund von falscher Benutzung oder Missbrauch, zweckfremder Verwendung des Produktes, Nichtbeachtung der Bedienungsanleitung, Anschluss von nicht durch LG Electronics geliefertem Zubehör
- » Einbau oder Verwendung des Produktes in einer Weise, die den geltenden technischen Normen und Sicherheitsnormen nicht entspricht.
- » Schäden, verursacht durch Sturm, Wasser, Feuer, Überspannung, höhere Gewalt oder Krieg, oder andere Gründe, auf die LG Electronics keinen Einfluß hat
- » Schäden, die durch den Transport oder unsachgemäße Verpackungen entstehen

6. Die in dem jeweiligen Land geltenden Verbraucherrechte, zum Beispiel Forderungen gegenüber dem Verkäufer aus der gesetzlichen bzw. vertraglichen Gewährleistung, werden neben allen möglicherweise weiter bestehenden Rechten von dieser Garantie nicht berührt.

LG Electronics, seine Niederlassungen und Distributoren, haften nicht für direkte oder indirekte Schäden oder Verluste, soweit nicht zwingende gesetzliche Bestimmungen dem entgegenstehen.



.....

.....

.....

.....

.....

.....

.....

.....

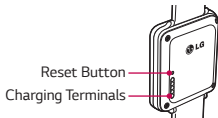
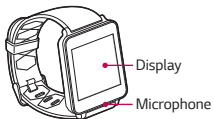
.....

## Table of Contents

Overview .....	2
Charge the G Watch.....	3
Tips about the Charging Cradle.....	4
Turn the G Watch On/Off .....	6
Pair and Connect.....	7
Safety information .....	9

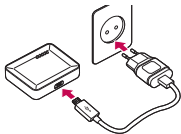
For more detailed information, visit: [www.lg.com](http://www.lg.com).

# Overview

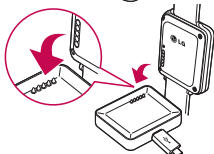


# Charge the G Watch

1.



2.



# Tips about the Charging Cradle

## To fix the charging cradle

1. Remove the film attached to the back side of the charging cradle.
2. Place the charging cradle on a dry, clean, and flat surface. It sticks immediately, without any need to apply pressure.

## To remove the charging cradle

Pull up on one corner very gently and slowly. Be patient. If you pull the whole cradle up at once, rather than lifting one corner first, you may damage the cradle or the surface it sits on.



## Notes

- Do not remove the charging cradle by twisting it. The charging pad might get damaged.

- To help the cradle's base adhere firmly, clean it occasionally with wipes. Do not use solvents, alcohol, or cleaners.
- When carrying the charging cradle in a bag, your items in the bag might stick to the adhesive part of the cradle and get damaged.

Some of the contents in this guide may differ from your product depending on the software of the product or your service provider. All information in this document is subject to change without notice.

# Turn the G Watch On/Off

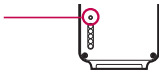
Connect the charging cradle to a power outlet and place the G Watch on it. The device will turn on automatically.

To turn it off, open  **Settings**, then select  **Power off**.

## **Reset**

If the watch isn't working properly, press the reset button with the end of a paperclip to reset it.

Press for 8 seconds to  
reset.



# Pair and Connect

Your G Watch can be paired with any phone or tablet running Android 4.3 or higher.

1. Download the Android Wear app on Google Play Store and install it on your phone or tablet.
2. Touch the Android Wear app to open it.
3. Make sure Bluetooth on your phone or tablet is turned on.
4. Select the G Watch name, then touch **Pair**.



## Note

The first time you pair the G Watch, it might take 5 to 10 minutes for initial pairing process. It varies on the network condition.

To get started, download  
the **Android Wear** app  
from the Google Play store.

Google



# Safety information

Before turning on your product, review the basic safety information provided here.

## General safety & handling

While using your product, be aware of the following common-sense guidelines.

### Your environment

- **Safe operating temperatures.** Use and store your product in temperatures between 0°C/32°F and 40°C/104°F, if possible. Exposing your product to extremely low or high temperatures may result in damage, malfunction, or even explosion.

- **While driving.** When driving a car, driving is your first responsibility. Using a mobile device or accessory for a call or other application while driving may cause distraction. Keep your eyes on the road.
- **Around explosives.** Do not use in areas where sparks from the product might cause a fire or explosion.
- **On airplanes.** Observe all rules and instructions for use of electronic devices. Most airlines allow electronic use only in flight and not during takeoffs and landings. There are three main types of airport security devices: X-ray machines (used on items placed on conveyor belts), magnetic detectors (used on people walking through security checks), and magnetic wands (hand-held devices used on people or individual items). You can pass your product through airport X-ray machines. But do not send it through airport magnetic detectors or expose it to magnetic wands.

- Always follow any special regulations in a given area. Turn your device off in areas where use is forbidden or when it may cause interference or danger.
- Changing the wrist straps to metal straps might cause Bluetooth connectivity problem.

## Safety tips

**WARNING:** The charging cradle contains strong magnets that may interfere with pacemakers, credit cards, watches, and other magnet-sensitive objects.

To avoid damaging your product and reduce the risk of fire or electric shock, explosion, or other hazards, observe these common-sense precautions:

- Use only with cables, chargers, and other accessories approved by LG.

- Do not drop, strike, or shake your product.
- Do not damage the power cord by bending, twisting, pulling, heating, or placing heavy items on it.
- This product is equipped with a USB cable for connecting to a desktop or notebook computer or to the charger. Be sure your computer is properly grounded before connecting your product to the computer. The power supply cord of a desktop or notebook computer has an equipment-grounding conductor and a grounding plug. The plug must be plugged into an appropriate outlet that is properly installed and grounded in accordance with all local codes and ordinances.
- Do not attempt to repair or modify or remanufacture the product . It is equipped with an internal rechargeable battery, which should be replaced only by LG or an authorized LG repair center.

- Do not open, disassemble, crush, bend or deform, puncture, or shred the product.
- Do not insert foreign objects into the product.
- Do not place the product in a microwave oven.
- Do not expose the product to fire, explosion, or other hazards.
- Clean with a soft, damp cloth. Don't use harsh chemicals (such as alcohol, benzene, or thinners) or detergents to clean your product.
- Do not immerse or expose the product to water or other liquids.
- Dispose of your product and battery separately from household waste and in accordance with local regulations.
- Like many electronic devices, your product generates heat during normal operation. Extremely prolonged, direct skin contact in the absence of adequate ventilation may result in discomfort or minor burns. Therefore, use care when handling your product

during or immediately after operation.

- If you have a problem with using the product, please stop using it and consult with the authorised LG Electronics customer service center.

## Battery warnings

- Do not attempt to remove or replace the battery yourself. Only a service provider authorized by LG should replace the battery, which must meet the standard IEEE 1725.
- If you need to replace the battery, take it to the nearest authorised LG Electronics service point or dealer for assistance.
- Use only with a charging system that has been qualified per CTIA Certification Requirements for Battery System Compliance to IEEE 1725. Use of an unqualified battery may present a risk of fire, explosion, leakage, or other hazard.

- Use the correct adapter when using the battery charger in a country or region where the adapter that comes with your product doesn't fit the power outlets.
- The charger and adapter are intended for indoor use only.
- Make sure that no sharp-edged items, such as an animal's teeth or nails, come into contact with the battery.
- Do not expose the battery charger or adapter to direct sunlight or use it in places with high humidity, such as a bathroom.
- To avoid electric shock or fire, unplug the power cord and charger during lightning storms.
- Do not open, disassemble, crush, bend or deform, puncture, or shred the battery.
- Do not modify or remanufacture, attempt to insert foreign objects into the battery, immerse or expose to water or other liquids, or expose to fire, explosion, or other hazard. Such

conditions may present the risk of fire or explosion.

- Avoid dropping the product, especially on a hard surface, or exposing the product or battery to a liquid. If the product is exposed to a liquid or comes into contact with a sharp object, take it to a service center for inspection.
- At least one battery authentication method has been implemented: hardware, software, mechanical, hologram, etc.
- Improper battery use may result in a fire, explosion, or other hazard.
- Do not allow children to charge the battery or use the adapter without adult supervision.
- Always unplug the charger from the wall socket after the product is fully charged to save unnecessary power consumption of the charger.
- Do not expose to high temperature. (140°F/60°C)

- Do not allow metal objects to contact or short circuit the battery terminals.
- Do not incinerate or expose to fire.

## Notes on water resistant properties

This product is water and dust resistant in compliance with the Ingress Protection rating IP67\*.

\* The IP67 rating means that the product will maintain its operability even if it is gently submerged in a tank of still tap water at room temperature for about 30minutes, up to a depth of 1 meter.

Avoid exposing the product to environments with excessive dusts or moisture. Do not use the product in the following environments.



Do not immerse the product in any liquid chemicals (soap, etc.) other than water.



Do not immerse the product in salt water, such as sea water.



Do not immerse the product in hot spring.



Do not swim wearing this product.



Do not use the product underwater.



Do not place the product directly on sand (such as at a beach) or mud.

- Once the product gets wet, water may remain in gaps of the main unit. Shake the product well to drain water.
- Even after water is drained, the inner parts might be still wet. Although you can use the product, do not place it near things

that must not get wet. Take care not to wet your clothes, bag or contents of the bag.

- Drain water if the voice activation does not work properly due to water remaining in the microphone.
- Do not use the product in places where it may be sprayed with high-pressure water (e.g. near a faucet or shower head) or submerge it in water for extended periods of time, as the product is not designed to withstand high water pressure.
- This product is not resistant to shock. Do not drop the product or subject it to shock. Doing so might damage or deform the main unit causing water leak.

## Pacemakers and other medical devices

Persons with pacemakers should:

- ALWAYS keep the product more than six (6) inches from their pacemaker when the product is turned ON.
- Not carry the product in a breast pocket.
- Use the wrist opposite the pacemaker to minimize the potential for RF interference.
- Turn the product OFF immediately if there is any indication that interference is taking place.

If you use any other personal medical device, consult your physician or the manufacturer of your device to determine if it is adequately shielded from external RF energy.

## **Exposure to radio frequency (RF) energy**

In August 1996, the U.S. Federal Communications Commission (FCC), with its action in Report and Order FCC 96-326, adopted an updated safety standard for human exposure to Radio Frequency (RF) electromagnetic energy emitted by FCC-regulated transmitters. The design of this product complies with the FCC guidelines and these international standards. This model can be found under the Display Grant section of <http://transition.fcc.gov/oet/ea/fccid/> after searching on FCC ID ZNFW100.

## **US/Canada declarations of conformity**

This equipment has been tested and found to comply with the limits for a class B digital device, pursuant to Part 15 of the FCC rules. These limits are designed to provide reasonable protection against harmful interference in a residential installation. This equipment

generates, uses, and can radiate radio frequency energy and, if not installed and used in accordance with the instructions, may cause harmful interference with radio communications. However, there is no guarantee that interference will not occur in a particular installation. If this equipment does cause harmful interference or television reception, which can be determined by turning the equipment off and on, you can try to correct the interference by one or more of the following measures:

- Reorient or relocate the receiving antenna.
- Increase the separation between the equipment and receiver.
- Connect the equipment into an outlet on a circuit different from that to which the receiver is connected.
- Consult the dealer or an experienced radio/TV technician for help.

**Part 15.21 statement:** Change or Modifications that are not expressly approved by the manufacturer could void the user's

authority to operate the equipment.

**Part 15.19 statement (U.S.) and RSS General Requirement (CANADA):** This device complies with part 15 of FCC rules and Industry Canada license-exempt RSS standards. Operation is subject to the following two conditions:

- (1) This device may not cause harmful interference.
- (2) This device must accept any interference received, including interference that may cause undesired operation.

## **EU DECLARATION OF CONFORMITY**

Hereby, LG Electronics declares that this LG-W100 product is in compliance with the essential requirements and other relevant provisions of Directive 1999/5/EC. A copy of the Declaration of Conformity can be found at <http://www.lg.com/global/declaration>.



## Disposal of your old appliance

1. All electrical and electronic products should be disposed of separately from the municipal waste stream via designated collection facilities appointed by the government or the local authorities.
2. The correct disposal of your old appliance will help prevent potential negative consequences for the environment and human health.
3. For more detailed information about disposal of your old appliance, please contact your city office, waste disposal service or the shop where you purchased the product.



## Disposal of waste batteries/accumulators

1. This symbol may be combined with chemical symbols for mercury (Hg), cadmium (Cd) or lead (Pb) if the battery contains more than 0.0005% of mercury, 0.002% of cadmium or 0.004% of lead.
2. All batteries/accumulators should be disposed separately from the municipal waste stream via designated collection facilities appointed by the government or the local authorities.
3. The correct disposal of your old batteries/accumulators will help to prevent potential negative consequences for the environment, animal and human health.
4. For more detailed information about disposal of your old batteries/accumulators, please contact your city office, waste disposal service or the shop where you purchased the product.

## Regulatory information

Settings > About > Regulatory information.

### **Contact office for compliance of this product:**

LG Electronics Inc. EU Representative, Krijgsman 1,  
1186 DM Amstelveen, The Netherlands

.....

.....

.....

.....

.....

.....

.....

.....

.....

.....

.....

.....

.....

.....

.....

.....

.....

.....

.....

.....

.....

.....

.....

.....

.....

.....

.....

.....

.....

.....

.....

.....

.....

.....

.....

.....