



**LG**

Life's Good

繁體中文  
簡體中文  
ENGLISH

**LG G** *Watch*

快速入門指南  
快速入门指南  
Quick start guide



**CE0168**

MBM64636317 (1.1)

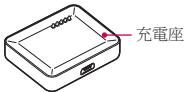
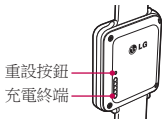
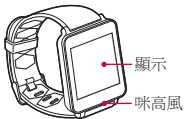


## 目錄

概述.....	2
為 G Watch 充電.....	3
關於使用充電底座的提示.....	4
開啟/關閉 G Watch.....	6
配對及連接.....	7
安全資訊.....	9

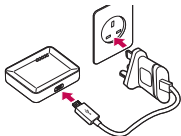
如需詳細資訊，請瀏覽：[www.lg.com](http://www.lg.com)。

# 概述

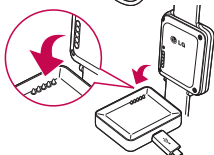


# 為 G Watch 充電

1.



2.



# 關於使用充電底座的提示

## 黏附充電底座

1. 移除充電底座後方的保護膜。
2. 將充電底座放於乾燥清潔的平面。它會即時黏著，無需用力按壓。

## 移除充電底座

輕力並緩慢地拉起一角。請耐心。如一次過拉起整個充電底座，而非先拉起一角，充電底座或其黏著的表面可能損毀。



## 注意事項

- 請勿扭曲充電底座以移除。充電板可能損毀。
- 如要穩固地黏著充電板，請不時以抹布清潔。請勿使用溶劑、酒精或清潔劑。
- 用袋子攜帶充電底座時，袋內的其他物品可能會黏著充電底座的黏貼部份，並造成損毀。

本手冊中的部分內容可能會因產品軟件或使用不同服務供應商而與實際情況有所不同。本文件中所有資訊如有更改，恕不另行通知。

# 開啟/關閉 G Watch

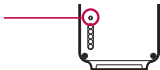
將充電底座連接至電源插座，並把 G Watch 放在上面。裝置會自動開啟。

如要關閉，請開啟  **設定**，然後選擇  **關閉電源**。

## **重設**

如 G Watch 無法正常運作，請使用曲別針的末端按下重設按鈕，以重新開啟裝置。

按住 8 秒以重新啟動。



# 配對及連接

G Watch 可與任何執行 Android 4.3 及以上版本的手機或平板電腦配對。

1. 在 Google Play 下載 Android Wear 應用程式至您的手機。
2. 點按 Android Wear 應用程式以開啟。
3. 請確保已開啟手機或平板電腦的藍牙功能。
4. 點按 G Watch 型號名稱，然後點按**配對**。

## 注意事項

首次配對 G Watch 時，可能需時 5 至 10 分鐘完成初始配對程序。視乎網絡情況可能有不同。

要開始使用，請前往  
Google Play Store 下載  
**Android Wear** 應用程式。

Google



# 安全資訊

開啟產品前，請參閱以下提供的基本安全資訊。

## 一般安全及處理

使用產品時，請注意以下的基本指南。

您的環境

- **安全操作溫度。** 請盡量在 0°C/32°F 至 40°C/104°F 之間使用及儲存產品。將產品暴露在極低或極高的溫度下可能會導致產品損壞、故障或甚至爆炸。
- **駕駛期間。** 駕駛時，請緊記駕駛才是首要任務。駕駛期間使用流動裝置或配件以進行通話或使用應用程式可能導致駕駛者分神。請時刻注意路面情況。
- **鄰近爆炸品。** 請勿在產品產生火花會引起火災或爆炸的地方使用產品。

- **在飛機上。** 請仔細閱讀使用電子裝置的所有規則及說明。大部份航空公司於起飛及著陸期間禁止使用電子裝置。三種主要使用於機場保安的裝置類型為：X-光機（用於放置於輸送帶上的物件）；磁力探測器（用於通過安全檢查點範圍的人士）及；手持磁力探測器（用於個別人士或物件的手持裝置）。您可以將產品通過機場 X-光機。但切勿讓產品通過機場磁力探測器或暴露於手持磁力探測器。
- 請時刻遵從指定地方的特別規定。在禁止使用裝置或會造成干擾或危險的地方，請關閉您的裝置。
- 將腕帶更換成金屬腕帶可能導致藍牙連線問題。

## 安全提示

**警告：**充電底座包含強勁磁力，可能會對心律調節器、信用卡、手錶及其他對磁力敏感的產品造成干擾。

如要避免損壞產品並減低火災、觸電、爆炸或其他意外的風

險，請仔細閱讀以下的基本注意事項：

- 僅使用 LG 認可的連接線、充電器及其他配件。
- 請勿猛烈跌落、撞擊或搖晃產品。
- 請勿屈曲、扭曲、拉扯、加熱電源線，或在電源線上放置重物，以防電源線損壞。
- 本產品附有 USB 線，以供連接桌面電腦、手提電腦或充電器。將產品連接至電腦前，請確保電腦已妥善接地。桌面或手提電腦的電源線具備裝置接地導體和接地插頭。必須依照所有當地法規及條例，將插頭插入已正確安裝及接地的合適插座。
- 請勿嘗試維修、改裝或再製造產品。產品配備內置充電式電池，僅應由 LG 或 LG 認可的維修中心更換。
- 請勿打開、拆除、擠壓、屈曲或變形、刺穿或搗碎產品。
- 請勿將異物插入產品。

- 請勿將產品放置於微波爐內。
- 請勿讓產品暴露於火災、爆炸或其他意外中。
- 請用柔軟的濕布清潔產品。請勿使用刺激性化學品（如酒精、苯或稀釋劑）或清潔劑清潔產品。
- 請勿將產品浸於水或其他液體中。
- 請依照當地法規將產品及電池與家庭廢棄物分開棄置。
- 如許多電子裝置一樣，本產品在正常操作時會產生熱力。在沒有足夠通風的環境下，長時間與皮膚直接接觸可能導致不適或輕度灼傷。因此，操作期間或操作之後處理產品時，請謹慎使用。
- 如使用產品時遇到任何問題，請停止使用，並向已獲授權的 LG Electronics 客戶服務中心查詢。

## 電池警告

- 請勿自行嘗試移除或更換電池。只有已獲 LG 授權的服務供應商方可更換電池，且電池必須符合 IEEE 1725 標準。
- 如需更換電池，請帶同手機前往最近的授權 LG 電子產品服務點或經銷商以尋求協助。
- 僅可使用符合 CTIA 對 IEEE 1725 電池系統符合性之認證要求的充電系統。使用不合規格的電池，可能會導致火災、爆炸、漏電或其他危險。
- 在其他國家或地區使用充電器時，如產品的充電器不適合該電源插座，請使用正確的轉接器。
- 充電器和轉接器僅用於室內。
- 請勿讓如動物牙齒、指甲等尖銳物與電池發生接觸。
- 切勿將充電器或轉接器直接暴露於陽光下，或在高濕度的環境（例如浴室）中使用充電器。

- 如要避免觸電或引起火災，請於遇上雷暴時拔除電源線及充電器。
- 請勿打開、拆除、擠壓、屈曲或變形、刺穿或搗碎電池。
- 請勿改裝或再製造、嘗試將異物插入電池、浸入或置入水或其他液體、置於火災、爆炸或其他危險中。這些情況可能造成火災或爆炸。
- 請避免產品掉落，尤其在堅硬地面，或將產品或電池置於液體中。如產品被置於液體中或與尖銳物接觸，請將產品帶往服務中心進行檢查。
- 至少使用以下方式進行一次電池鑑定：硬件、軟件、機械，全息圖等
- 電池使用不當可能會導致火災、爆炸或其他危險。
- 請勿讓兒童在沒有成人陪同下為電池充電或使用轉接器。
- 請謹記在產品完全充電後從牆壁插座拔出充電器，避免充電器造成不必要的電力損耗。

- 請勿於高溫使用。(140°F/60°C)
- 請勿將金屬物件接觸電池終端或令電池終端短路。
- 切勿燃燒或與火接觸。

## 防水性能附註

產品防水防塵，符合防護等級 IP67\*。

\* IP67 等級即將產品輕輕浸於室溫的靜止自來水中約 30 分鐘，水深最多為 1 米，產品將仍可運作。

避免將產品置於灰塵或濕氣過多的環境中。請勿在以下環境中使用產品。



請勿將產品浸於除水以外的化學液體中（如肥皂）。



請勿將產品浸於鹽水中（如海水）。



請勿將產品浸於溫泉中。



游泳時請勿攜帶本產品。



請勿在水底使用本產品。



請勿將產品直接放在沙（如沙灘）或泥土上。

- 如產品沾濕，水份可能存於主機件的縫隙內。搖一搖產品以令水份流走。
- 即使水份流走後，內部零件仍可能沾濕。雖然您仍可使用產品，但請勿放於可能會沾濕的物件旁。小心不要弄濕衣服、手袋或手袋內的物品。
- 如因咪高風內留有水份以致語音啟動未能正常操作，請

將水弄乾。

- 請勿在可能被高壓水喉噴灑（如靠近水龍頭或花灑頭）的地方使用產品，或將產品置於水中超過指定時間，因產品並非為承受高水壓而設。
- 本產品並非防撞。請勿讓產品掉落或撞擊產品。此舉可能令主機件損壞或變形而導致滲水。

## 心律調節器及其他醫療器械

配戴心律調節器的人士應：

- 當產品處於開機狀態時，始終保持產品與心律調節器的距離超過六 (6) 吋。
- 不可將產品置於胸部口袋中。
- 使用與心律調節器另一邊的手使用產品，以盡量減少潛在的干擾。

- 如造成干擾，請立即關閉產品。

如您使用其他個人醫療器械，請向醫生或其生產商查詢，以確定其是否能夠充分屏蔽外部 RF 能量。

## 無線電射頻能量 (RF) 暴露準則

1996 年 8 月，美國聯邦通訊委員會 (FCC) 繼實施《報告與法令 FCC 96-326》之後，又正式通過了一系列關於 FCC 管制收發器所發射的射頻 (RF) 電磁能量對人類風險的最新安全標準。本產品的設計遵循 FCC 準則以及這些國際標準。您可前往 <http://transition.fcc.gov/oet/ea/fccid/> 網站搜尋 FCC ID ZNFW100，然後在「Display Grant (顯示授權)」部分下找到此型號。

## 美國/加拿大確認聲明

本裝置經測試且經證實符合 FCC 規則第 15 部份對於 B 類數碼裝置的限制。這些限制旨在提供針對住宅安裝中有害干擾的

合理保護。本裝置可以產生、使用，及放射出射頻能量，如未依照指示安裝和使用，可能對無線通訊造成有害干擾。但不擔保特定安裝中就不會出現干擾。如果本裝置會產生有害干擾或影響電視接收，即可能會受到開啟和關閉本裝置的影響，您可以嘗試透過以下一項或多項措施來修復干擾：

- 重新調節接收天線的方向或重新安排位置。
- 增大本裝置與接收器之間的間隔。
- 將本裝置連接到與接收器連接處不同的電路上之插座。
- 向經銷商或有經驗的無線電/電視技師諮詢求助。

**第 15.21 部份聲明：**未經製造商明確認可的更改或修改可能令該使用者操作此設備之授權失效。

**第 15.19 部份聲明（美國）及 RSS 一般要求(加拿大)：**本裝置符合 FCC 第 15 條規定及加拿大工業部 (Industry Canada) 豁免 RSS 標準。用戶的操作應符合以下兩種條件：

- (1) 此裝置不會引起有害干擾。
- (2) 此裝置必須能夠接受任何干擾，包括可能引起意外操作的干擾。

## 歐盟確認聲明

LG Electronics 在此聲明 LG-W100 產品符合對 1999/5/EC 指示的基本要求和相關規定。確認聲明副本請見：<http://www.lg.com/global/declaration>。

## 監管資訊

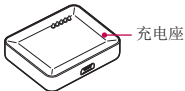
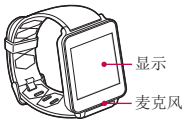
設定 > About > 監管資訊。

# 目录

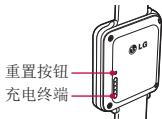
概述.....	2
为 G Watch 充电.....	3
充电座相关技巧.....	4
打开/关闭 G Watch.....	6
配对和连接.....	7
安全信息.....	9

有关更多详细信息，请访问：[www.lg.com](http://www.lg.com)。

# 概述



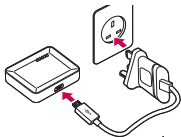
2



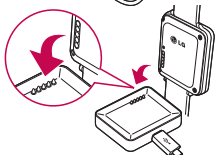
LG-W100

# 为 G Watch 充电

1.



2.



# 充电座相关技巧

## 粘附充电座

1. 撕下粘在充电座背面的保护膜。
2. 将充电座放置在干燥、洁净、平整的表面上。它会立即粘在表面上，不需要用力按压。

## 取下充电座

极轻柔缓慢地拉起一个角。请耐心操作。如果一次性拉起整个充电座，而不是先拉起一个角，可能会损坏充电座或粘附它的表面。

## 备注

- 请勿通过扭动充电座来将其取下。这样做可能会损坏充电垫。
- 为了帮助充电座底座牢牢吸附，请时不时地用抹布清洁底座。不要使用溶剂、酒精或清洁剂。
- 将充电座放入袋子中携带时，袋子中的其他物品可能会粘在充电座的粘性部分中，因而受损。

根据产品软件或服务提供商，本指南中的部分内容可能与您的产品有所不同。本指南的所有信息如有更改，恕不另行通知。

# 打开/关闭 G Watch

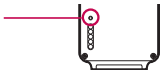
充电底座连接到电源插座，然后将 G Watch 放置。该装置将自动开启。

将其关闭，打开  **设置**，然后选择  **电源关闭**。

## **重置**

如果手表不能正常运作，请用回形针的末端按重置键以重置。

按住 8 秒以重置。



# 配对和连接

G Watch 可以与任何运行 Android OS 4.3 及更高版本操作系统的手机或平板电脑配对。

1. 在 Google Play 中下载 Android Wear 应用程序并安装在手机上。
2. 点触 Android Wear 应用程序将其打开。
3. 确保已打开手机或平板电脑上的蓝牙。
4. 点触 G Watch 型号名称，然后点触**配对**。

## **注意事项**

首次配对 G Watch 时，可能需要 5 至 10 分钟完成初始配对过程，取决于网络条件。

从 Google Play Store  
下载 **Android Wear** 应  
用程序，开始体验。

Google



# 安全信息

开启您的产品前，请查阅此处提供的基本安全信息。

## 一般安全和处置

使用您的产品时，请注意下列常识性准则。

您的环境

- **安全的工作温度。** 如果可行，请在 0° C/32° F 至 40° C/104° F 之间的温度环境下使用和储存您的产品。将您的产品放置在过低或过高的温度的环境下可能会导致损坏、故障，甚至爆炸。
- **驾车。** 开车时，驾驶是您的首要责任。驾驶过程中使用移动设备或附件打电话或处理其他事务会导致分心。双眼应注视路面。

- **易爆区。** 请勿在产品发出的火花可能引发火灾或爆炸的区域使用。
- **乘坐飞机。** 遵守电子设备使用的所有规定和说明。多数航空公司仅允许在飞行过程中使用电子设备，在起飞和降落时则禁止使用。机场安检设备主要有三种：X 光机（用于检测放在传送带上的物品）、磁力探测仪（用于检测步行通过安检的人员）和磁棒（用于检测人员或个人物品的手持设备）。您的产品可以经机场 X 光机通过安检。但是，不要经机场磁力检测仪过安检或接触磁棒。
- 务必遵守指定区域的所有特殊规定。在禁用区域或可能导致干扰或危险的区域关闭您的产品。
- 腕带改为金属表带可能造成蓝牙连接故障。

## 安全提示

**警告：**充电座包含强磁场，可能干扰心脏起搏器、信用卡、手表和其他磁敏感物体。

为避免您的产品损坏以及降低发生火灾或电击、爆炸或其他危险的风险，请遵守下述常识性注意事项：

- 仅使用 LG 认可的电缆、充电器和其他附件。
- 请勿使您的产品跌落，或者敲打、摇晃您的产品。
- 请勿弯折、缠绕、拉伸、加热电源线，或者在电源线上放置重物，以免造成损坏。
- 本产品配备可连接台式机、笔记本电脑或充电器的 USB 数据线。将您的产品连接到计算机之前，确保计算机正确接地。台式机或笔记本电脑的电源线有设备接地线和接地插头。插头必须插入依照所有当地法规和条例正确安装和接地的适当插座。

- 请勿尝试改装、维修或再制造本产品。本产品内置充电电池，应仅由 LG 或 LG 授权维修中心更换。
- 请勿打开、拆解、加压、弯折或变形、戳刺或切割本产品。
- 请勿将异物插入本产品。
- 请勿将本产品放入微波炉中。
- 不要将本产品接触明火、易爆品或其他危险品。
- 使用潮湿的软布清洁。请勿使用刺激性化学品（如酒精、苯、稀释剂等）或清洁剂清洁您的产品。
- 本产品切勿浸入或暴露在水或其他液体中。
- 请遵守当地法规，将您的产品和电池与生活垃圾分类处理。
- 与很多电子设备一样，您的产品在正常工作过程中会发热。在缺乏足够通风的条件下过长时间直接接触皮肤时，

可能导致不舒服或轻微灼伤。因此，在操作的过程中或之后立即处理您的产品时，应特别小心。

- 如果使用本产品时遇到问题，请停止使用并向 LG 电子授权客户服务中心咨询。

## 电池警告

- 请勿尝试自行拆卸或更换电池。仅应由 LG 授权的服务提供商更换符合 IEEE 1725 标准的电池。
- 如果要更换电池，请将其携带至 LG Electronics 授权服务点或经销商处以寻求帮助。
- 仅为符合 IEEE 1725 标准的电池系统使用符合 CTIA 认证要求的充电系统。使用不符合标准的电池可能导致火灾、爆炸、泄漏或其他风险。
- 在产品附带的适配器与电源插座不符的国家或地区使用电池充电器时，请使用正确的适配器。

- 充电器和适配器仅供室内使用。
- 确保没有细尖的物体，如动物牙齿、指甲等进入手机内触碰电池。
- 请勿将电池充电器或适配器暴露在直射阳光下，也不要在于诸如浴室之类的高湿环境中使用。
- 为避免电击或火灾，请在发生雷电时拔掉电源线和充电器。
- 请勿打开、拆解、加压、弯折或变形、戳刺或切割电池。
- 请勿改装或再制造电池；不要尝试将异物插入电池中；不要使电池浸入或接触水或其他液体；不要使电池接触明火、易爆品或其他危险品。上述条件可引发火灾或爆炸风险。
- 避免产品跌落，尤其是跌落坚硬表面，避免产品或电池接触液体。如果本产品接触液体或尖锐物体，请送至服务中心检修。

- 必须至少已实施一个电池验证方法：硬件、软件、机械、全息照相等。
- 电池使用不当可能引发火灾、爆炸或其他危险。
- 无成人监护，儿童不得为电池充电或使用适配器。
- 产品充好电后，请务必将充电器从墙上插座拔下，以避免不必要的耗电。
- 请勿放置在高温环境中。(140° F/60° C)
- 请勿让金属物体接触电池两极或使电池两极短路。
- 请勿焚烧或投入火中。

## 防水性能说明

本产品防水、防尘，符合异物防护等级 IP67\*。

\* IP67 等级表示，如果在室温条件下，本产品甚至可轻柔浸没在静止自来水中，水深达 1 米时保持约 30 分钟正

常工作。

本产品应避免接触多尘、过度潮湿的环境。请勿在下列环境中使用本产品。



请勿将本产品浸入除水之外的任何液体化学品（肥皂水等）。



请勿将本产品浸入盐水（如海水）中。



请勿将本产品浸入温泉中。



游泳时，请勿佩戴本产品。



请勿在水下使用本产品。



请勿将本产品直接放置在沙土（如沙滩）或泥土中。

- 如果产品不慎弄湿，水可能会留在主机的缝隙中。请彻底摇动产品以将水排出。
- 即使排出水后，内部零件仍可能是湿的。虽然您可以使用产品，但是不要将它放置在不能弄湿的物体附近。注意不要弄湿您的衣服、袋子或装在袋子里的物品。
- 如果由于水留在麦克风里而导致语音激活无法正常工作，请将水排出。
- 因为本产品不具备耐高水压设计，请勿在使用高压水喷洒的地方（如靠近水龙头或喷头）使用本产品，或长时间浸没在水中。
- 本产品不防震。请勿使本产品跌落或受到撞击，否则，可能使主机受到损坏或变形，导致漏水。

## 心脏起搏器和其他医疗设备

配有心脏起搏器的人员应：

- 开启本产品时，务必使产品与心脏起搏器保持六（6）英寸以上的距离。
- 不要将本产品放在胸部口袋中。
- 使用心脏起搏器另一侧的手腕，以最大限度地减小可能出现的射频干扰。
- 如有任何迹象表明发生干扰，请立即关闭本产品。

如果您使用任何其他个人医疗设备，请咨询医生或设备制造商以确定设备是否已对外部射频能量进行了充分屏蔽。

## 暴露在射频（RF）能量之下

在 1996 年 8 月，美国联邦通信委员会（FCC）根据其“报告与命令 FCC 96-326”中的决定，针对 FCC 管制的发射器

发射的射频 (RF) 电磁能量对人体的影响，采用了一项经过更新的安全标准。 本产品的设计符合 FCC 准则和这些国际标准。 在 <http://transition.fcc.gov/oet/ea/fccid/> 的 Display Grant 区搜索 FCC ID ZNFW100 可以找到该型号。

## 美国/加拿大合规声明

本设备经测试证实符合 FCC 规则第 15 部分 B 类数码设备的限制规定。 这些限制旨在于住宅安装中提供合理的保护以防止有害干扰。 本设备产生、使用并可辐射无线电频率能量，如果不依照说明安装和使用，可能对无线电通讯造成有害干扰。 但是，这并不保证在特定的安装中不会产生干扰。 如果本设备确实对电视接收造成有害干扰，并且可以通过关闭和打开设备来确定，则可以尝试按以下一种或多种方法排除干扰：

- 重新调整接收天线的方向或位置。
- 增大设备与接收器之间的距离。

- 将设备连接至与接收器所连接的插座不同的电路插座。
- 与代理商或有经验的无线电/电视技术人员联系获得帮助。

**第 15.21 部分声明：**任何未经制造商明确同意的更改或改装均可能导致用户丧失对设备的操作权限。

**第 15.19 部分声明（美国）和 RSS 一般要求（加拿大）：**本设备符合 FCC 规则第 15 部分和加拿大工业部免执照 RSS 标准。操作须符合以下两个条件：

- (1) 此设备不会引起有害干扰。
- (2) 此设备必须能接受收到的任何干扰，包括会导致操作不理想的干扰。

## 欧盟合规声明

特此，LG 电子宣布此 LG-W100 产品符合指令 1999/5/EC 的核心要求和其它相关规定。有关《合规声明》的副本，请访问 <http://www.lg.com/global/declaration>。

## 规章信息

设置 > 关于 > 规章信息。

.....

.....

.....

.....

.....

.....

.....

.....

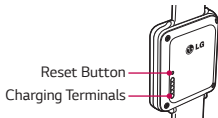
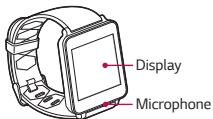
.....

## Table of Contents

Overview .....	2
Charge the G Watch.....	3
Tips about the Charging Cradle.....	4
Turn the G Watch On/Off .....	6
Pair and Connect.....	7
Safety information .....	9

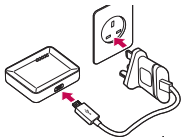
For more detailed information, visit: [www.lg.com](http://www.lg.com).

# Overview

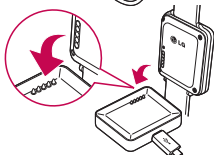


# Charge the G Watch

1.



2.



# Tips about the Charging Cradle

## To fix the charging cradle

1. Remove the film attached to the back side of the charging cradle.
2. Place the charging cradle on a dry, clean, and flat surface. It sticks immediately, without any need to apply pressure.

## To remove the charging cradle

Pull up on one corner very gently and slowly. Be patient. If you pull the whole cradle up at once, rather than lifting one corner first, you may damage the cradle or the surface it sits on.



### Notes


- Do not remove the charging cradle by twisting it. The charging pad might get damaged.

- To help the cradle's base adhere firmly, clean it occasionally with wipes. Do not use solvents, alcohol, or cleaners.
- When carrying the charging cradle in a bag, your items in the bag might stick to the adhesive part of the cradle and get damaged.

Some of the contents in this guide may differ from your product depending on the software of the product or your service provider. All information in this document is subject to change without notice.

# Turn the G Watch On/Off

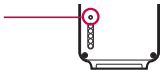
Connect the charging cradle to a power outlet and place the G Watch on it. The device will turn on automatically.

To turn it off, open  **Settings**, then select  **Power off**.

## **Reset**

If the watch isn't working properly, press the reset button with the end of a paperclip to reset it.

Press for 8 seconds to  
reset.



# Pair and Connect

Your G Watch can be paired with any phone or tablet running Android 4.3 or higher.

1. Download the Android Wear app on Google Play Store and install it on your phone or tablet.
2. Touch the Android Wear app to open it.
3. Make sure Bluetooth on your phone or tablet is turned on.
4. Select the G Watch name, then touch **Pair**.



## Note

The first time you pair the G Watch, it might take 5 to 10 minutes for initial pairing process. It varies on the network condition.

To get started, download  
the **Android Wear** app  
from the Google Play store.

Google



# Safety information

Before turning on your product, review the basic safety information provided here.

## General safety & handling

While using your product, be aware of the following common-sense guidelines.

### Your environment

- **Safe operating temperatures.** Use and store your product in temperatures between 0°C/32°F and 40°C/104°F, if possible. Exposing your product to extremely low or high temperatures may result in damage, malfunction, or even explosion.

- **While driving.** When driving a car, driving is your first responsibility. Using a mobile device or accessory for a call or other application while driving may cause distraction. Keep your eyes on the road.
- **Around explosives.** Do not use in areas where sparks from the product might cause a fire or explosion.
- **On airplanes.** Observe all rules and instructions for use of electronic devices. Most airlines allow electronic use only in flight and not during takeoffs and landings. There are three main types of airport security devices: X-ray machines (used on items placed on conveyor belts), magnetic detectors (used on people walking through security checks), and magnetic wands (hand-held devices used on people or individual items). You can pass your product through airport X-ray machines. But do not send it through airport magnetic detectors or expose it to magnetic wands.

- Always follow any special regulations in a given area. Turn your device off in areas where use is forbidden or when it may cause interference or danger.
- Changing the wrist straps to metal straps might cause Bluetooth connectivity problem.

## Safety tips

**WARNING:** The charging cradle contains strong magnets that may interfere with pacemakers, credit cards, watches, and other magnet-sensitive objects.

To avoid damaging your product and reduce the risk of fire or electric shock, explosion, or other hazards, observe these common-sense precautions:

- Use only with cables, chargers, and other accessories approved by LG.

- Do not drop, strike, or shake your product.
- Do not damage the power cord by bending, twisting, pulling, heating, or placing heavy items on it.
- This product is equipped with a USB cable for connecting to a desktop or notebook computer or to the charger. Be sure your computer is properly grounded before connecting your product to the computer. The power supply cord of a desktop or notebook computer has an equipment-grounding conductor and a grounding plug. The plug must be plugged into an appropriate outlet that is properly installed and grounded in accordance with all local codes and ordinances.
- Do not attempt to repair or modify or remanufacture the product . It is equipped with an internal rechargeable battery, which should be replaced only by LG or an authorized LG repair center.

- Do not open, disassemble, crush, bend or deform, puncture, or shred the product.
- Do not insert foreign objects into the product.
- Do not place the product in a microwave oven.
- Do not expose the product to fire, explosion, or other hazards.
- Clean with a soft, damp cloth. Don't use harsh chemicals (such as alcohol, benzene, or thinners) or detergents to clean your product.
- Do not immerse or expose the product to water or other liquids.
- Dispose of your product and battery separately from household waste and in accordance with local regulations.
- Like many electronic devices, your product generates heat during normal operation. Extremely prolonged, direct skin contact in the absence of adequate ventilation may result in discomfort or minor burns. Therefore, use care when handling your product

during or immediately after operation.

- If you have a problem with using the product, please stop using it and consult with the authorised LG Electronics customer service center.

## Battery warnings

- Do not attempt to remove or replace the battery yourself. Only a service provider authorized by LG should replace the battery, which must meet the standard IEEE 1725.
- If you need to replace the battery, take it to the nearest authorised LG Electronics service point or dealer for assistance.
- Use only with a charging system that has been qualified per CTIA Certification Requirements for Battery System Compliance to IEEE 1725. Use of an unqualified battery may present a risk of fire, explosion, leakage, or other hazard.

- Use the correct adapter when using the battery charger in a country or region where the adapter that comes with your product doesn't fit the power outlets.
- The charger and adapter are intended for indoor use only.
- Make sure that no sharp-edged items, such as an animal's teeth or nails, come into contact with the battery.
- Do not expose the battery charger or adapter to direct sunlight or use it in places with high humidity, such as a bathroom.
- To avoid electric shock or fire, unplug the power cord and charger during lightning storms.
- Do not open, disassemble, crush, bend or deform, puncture, or shred the battery.
- Do not modify or remanufacture, attempt to insert foreign objects into the battery, immerse or expose to water or other liquids, or expose to fire, explosion, or other hazard. Such

conditions may present the risk of fire or explosion.

- Avoid dropping the product, especially on a hard surface, or exposing the product or battery to a liquid. If the product is exposed to a liquid or comes into contact with a sharp object, take it to a service center for inspection.
- At least one battery authentication method has been implemented: hardware, software, mechanical, hologram, etc.
- Improper battery use may result in a fire, explosion, or other hazard.
- Do not allow children to charge the battery or use the adapter without adult supervision.
- Always unplug the charger from the wall socket after the product is fully charged to save unnecessary power consumption of the charger.
- Do not expose to high temperature. (140°F/60°C)

- Do not allow metal objects to contact or short circuit the battery terminals.
- Do not incinerate or expose to fire.

## Notes on water resistant properties

This product is water and dust resistant in compliance with the Ingress Protection rating IP67\*.

\* The IP67 rating means that the product will maintain its operability even if it is gently submerged in a tank of still tap water at room temperature for about 30minutes, up to a depth of 1 meter.

Avoid exposing the product to environments with excessive dusts or moisture. Do not use the product in the following environments.



Do not immerse the product in any liquid chemicals (soap, etc.) other than water.



Do not immerse the product in salt water, such as sea water.



Do not immerse the product in hot spring.



Do not swim wearing this product.



Do not use the product underwater.



Do not place the product directly on sand (such as at a beach) or mud.

- Once the product gets wet, water may remain in gaps of the main unit. Shake the product well to drain water.
- Even after water is drained, the inner parts might be still wet. Although you can use the product, do not place it near things

that must not get wet. Take care not to wet your clothes, bag or contents of the bag.

- Drain water if the voice activation does not work properly due to water remaining in the microphone.
- Do not use the product in places where it may be sprayed with high-pressure water (e.g. near a faucet or shower head) or submerge it in water for extended periods of time, as the product is not designed to withstand high water pressure.
- This product is not resistant to shock. Do not drop the product or subject it to shock. Doing so might damage or deform the main unit causing water leak.

## Pacemakers and other medical devices

Persons with pacemakers should:

- ALWAYS keep the product more than six (6) inches from their pacemaker when the product is turned ON.
- Not carry the product in a breast pocket.
- Use the wrist opposite the pacemaker to minimize the potential for RF interference.
- Turn the product OFF immediately if there is any indication that interference is taking place.

If you use any other personal medical device, consult your physician or the manufacturer of your device to determine if it is adequately shielded from external RF energy.

## **Exposure to radio frequency (RF) energy**

In August 1996, the U.S. Federal Communications Commission (FCC), with its action in Report and Order FCC 96-326, adopted an updated safety standard for human exposure to Radio Frequency (RF) electromagnetic energy emitted by FCC-regulated transmitters. The design of this product complies with the FCC guidelines and these international standards. This model can be found under the Display Grant section of <http://transition.fcc.gov/oet/ea/fccid/> after searching on FCC ID ZNFW100.

## **US/Canada declarations of conformity**

This equipment has been tested and found to comply with the limits for a class B digital device, pursuant to Part 15 of the FCC rules. These limits are designed to provide reasonable protection against harmful interference in a residential installation. This equipment

generates, uses, and can radiate radio frequency energy and, if not installed and used in accordance with the instructions, may cause harmful interference with radio communications. However, there is no guarantee that interference will not occur in a particular installation. If this equipment does cause harmful interference or television reception, which can be determined by turning the equipment off and on, you can try to correct the interference by one or more of the following measures:

- Reorient or relocate the receiving antenna.
- Increase the separation between the equipment and receiver.
- Connect the equipment into an outlet on a circuit different from that to which the receiver is connected.
- Consult the dealer or an experienced radio/TV technician for help.

**Part 15.21 statement:** Change or Modifications that are not expressly approved by the manufacturer could void the user's

authority to operate the equipment.

**Part 15.19 statement (U.S.) and RSS General Requirement (CANADA):** This device complies with part 15 of FCC rules and Industry Canada license-exempt RSS standards. Operation is subject to the following two conditions:

- (1) This device may not cause harmful interference.
- (2) This device must accept any interference received, including interference that may cause undesired operation.

## **EU DECLARATION OF CONFORMITY**

Hereby, LG Electronics declares that this LG-W100 product is in compliance with the essential requirements and other relevant provisions of Directive 1999/5/EC. A copy of the Declaration of Conformity can be found at <http://www.lg.com/global/declaration>.

## Regulatory information

Settings > About > Regulatory information.



**LG**

Life's Good

**Warranty Card**

**產品保用證**

**G Watch**

## Service Commitment

### 服務承諾

LG's mission is to create value for customers. We are committed to improve the life of our customers by putting the customers first, and delivering the best possible pre and after sales services in the way they want.

為顧客創造價值乃LG一貫宗旨。我們致力提供最貼心的售前及售後服務，一切以顧客為先，希望為客戶帶來最優質的生活。

# Warranty Card

## 產品保用證

**LG Customer Care Centre**

**客戶維修服務中心**

**Welcome to contact for detailed information**

**歡迎致電查詢詳細資料**

Customer Service Hotline 客戶服務熱線

: (852) 3543 7777

E-mail Us 客戶查詢電郵

: [cshelpdesk@lge.com](mailto:cshelpdesk@lge.com)

LG Website 瀏覽網站

: [www.lg.com](http://www.lg.com)

## Privacy Statement

You are aware that any information supplied by you after purchase of our product will be retained by LG Electronics HK Ltd. and will not be released to third parties. You also authorize LG Electronics HK Ltd. to send you direct promotion materials. Please contact our Customer Service Hotline at (852) 3543 7777 if you wish to modify or erase your provided personal information.

## 私隱聲明

閣下在購買本公司產品後所提供的任何資料，將會由LG Electronics HK Ltd.保有，不會透露給予第三方，並授權本公司對閣下發出直接推廣通訊。如希望修改或刪除所提供的個人資料，可聯絡本公司客戶服務熱線(852) 3543 7777作出相關安排。

Thank you for your purchase of LG Electronics product under the terms and conditions listed on this warranty card.

多謝閣下購買及使用本公司之產品，請參閱保用證所列之產品保用條款。

**IMPORTANT** : Please keep and present this warranty card and purchase invoice when services are rendered. Otherwise, this warranty will be voided.

**重要事項** : 顧客請保留此保用證及購貨發票，並需在檢查/維修時出示，否則保用無效。

## Warranty Policy of the Product 產品保用條款

- (1) LG Electronics Hong Kong Limited (hereafter LGEHK) provides warranty period from the date of purchase are as follows and only valid for product purchase in Hong Kong only (any promotion gift item is not included):
 

(i) Device	: 12 months	(ii) Charger	: 6months
(iii) Battery	: 6months	(iv) Hand free earphone	: 3months
- (2) Warranty is valid only for authorized product; parallel import and counterfeit product are invalid.
- (3) Product is under warranty against manufacturing defects by reason of faulty workmanship or internal electronic parts materials. This warranty does not cover defects arising from natural wear of the product (Including casing, key pad, display, antenna, and accessories, etc.)
- (4) If check-up or repairing are required, customer must present the original invoice and warranty card on which the relevant IMEI number was printed. Upon any failure to present the above documentation, customer must pay for the costs of the services provided.
- (5) All parts replaced within the warranty period are the property of LGEHK. We have rights to handle those parts as necessary.

- (6) Data stored in devices may be lost after the repair and thus should be properly stored by customer beforehand.
- (7) Warranty will be voided under the following conditions, and LGEHK reserves the right to refuse providing service and/or shall demand charges for any costs of servicing from customer:
  - (i) Product has been tampered with or undergone unauthorized repair by third parties, improper installation, alternation or modification to this product, or damage, tearing, removal of the warranty sticker that is affixed to this product.
  - (ii) Defects arising from misuse, mishandling, abuse, accident, negligence and damage caused directly or indirectly by re, ood, liquid water, corrosion, convulsion of nature, war, riot or civil commotion.
  - (iii) The IMEI number sticker on this product has been erased or modified.
  - (iv) The content of warranty policy has been modified without authorization.
- (8) LGEHK is not responsible for any loss of data or system corruption during the process of transportation or repair to and from the Service Centre and due to the forces of nature.
- (9) LGEHK reserves the right to terminate or modify the terms of this warranty card. For exceptional cases, subject to report of our investigation, we reserve the right to terminate this warranty card or modify terms of warranty policy.
- (10) Our company will not be liable for any loss directly or indirectly caused by the breakdown of the product.
- (11) This warranty card is restricted within Hong Kong SAR only.
- (12) LG and its Authorized Service Centers reserve the right to use refurbished or reconditioned parts or whole products for the same or functionally equivalent model when conducting product repairs and replacement.

- (1) 本公司為客戶提供保修期如下，只適用於香港購買之產品，並不包括各促銷活動之贈品(由購買日起計)
- |          |        |           |       |
|----------|--------|-----------|-------|
| (i) 裝置機身 | : 12個月 | (ii) 充電器  | : 6個月 |
| (iii) 電池 | : 6個月  | (iv) 免提耳機 | : 3個月 |
- (2) 保修服務只適用於原裝行貨；水貨及冒牌貨均屬無效。
- (3) 此保修只適用於生產上的瑕疵，如電子零件偶然出現毛病，並不包括產品的自然磨損包括外殼、鍵盤、顯示屏、天線、附件等。
- (4) 用戶要求維修服務時，須同時攜同產品、印有IMEI號碼(手機適用)之有效發票正本到本公司指定之維修中心進行維修，否則保修服務無效，客戶須繳付維修費用。
- (5) 在保修期內維修更換後的所有零件、配置及附件，均屬本公司所有，本公司有權作出任何處理。
- (6) 裝置內存資料有可能因維修後遺失，請顧客要自行保存。
- (7) 在下列情況下本保用證將自動失效，本公司有權拒絕維修該產品或向客人徵收所有的維修費用。
- (i) 裝置曾作未許可之維修、不適當的安裝、更改，或貼於其上的維修貼紙遭受損毀、撕破、除去，保修服務即無效。
  - (ii) 裝置曾被錯誤使用，錯誤處理，疏忽使用，直接或間接意外由火、液體、火災、腐蝕、地震、戰爭、暴亂或天災所造成的損壞。
  - (iii) 手機上的IMEI號碼(手機適用)貼紙一經修改或除去，保修服務即無效。
  - (iv) 擅自修改本保用證的內容。
- (8) 本公司將對任何於使用、維修或運送時引致之系統錯誤及資料流失，或因天然災害，意外事件造成之損失概不負責。
- (9) 本保用證的發出及終止權均屬本公司所有。就不明的情況或個案，經審查後，本公司有權發出或終止本保用證。

- (10) 本公司將不負責由於產品損壞而直接或間接引致之任何損失。
- (11) 此保用證只適用於香港特別行政區範圍內。
- (12) 本公司及其授權之維修中心在維修或更換產品時，保留使用與產品或功能相同的部分或全部再生零件之權利。

.....

.....

.....

.....

.....

.....

.....

.....

.....

.....

.....

.....

.....

.....

.....

.....

.....

.....

.....

.....

.....

.....

.....

.....

.....

.....

.....

.....

.....

.....

.....

.....

.....

.....

.....

.....

.....

.....

.....

.....

.....

.....

.....

.....

.....

.....

.....

.....

.....

.....

.....

.....

.....

.....