

Allmänna frågor

<LG kundinformation>

0770 LG LG LG (54 54 54)

* Kontrollera att numret stämmer innan du ringer.

Generelle henvendelser

<LG kundesenter>

800 187 40

* Kontroller at nummeret stemmer før du ringer.

Generelle spørgsmål

<LG Kundeinformationscenter>

8088 5758

* Kontroller, at nummeret er korrekt, før du foretager et opkald.

Yleiset tiedustelut

<LG:n asiakaspalvelukeskus>

0800 0 LG LG (54 54)

* Varmista numeron oikeellisuus ennen soittamista.



LG

Life's Good

SVENSKA
NORSK
DANSK
SUOMI

LG G Watch

Snabbstartsguide
Hurtigveiledning
Vejledning til lynstart
Pikaopas



CE0168

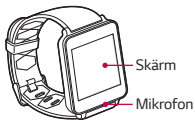
MBM64636320 (1.1)

Innehållsförteckning

Översikt.....	2
Ladda G Watch.....	3
Tips om laddstationen.....	4
Slå på/av G Watch.....	6
Para ihop och anslut.....	7
Säkerhetsinformation.....	9

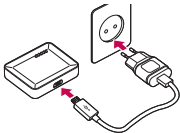
Besök www.lg.com för mer information.

Översikt

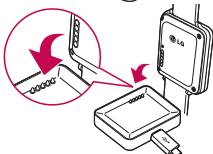


Ladda G Watch

1.



2.



Tips om laddstationen

Fästa laddstationen

1. Ta bort filmen på laddstationens baksida.
2. Ställ laddstationen på en torr, ren och jämn yta. Den fäster omedelbart – du behöver inte trycka fast den.

Ta bort laddstationen

Dra upp ett hörn mycket försiktigt och långsamt. Var tålmodig. Om du lyfter upp hela laddstationen istället för att börja med ett hörn kan du skada laddstationen eller ytan den står på.



Kommentarer

- Ta inte bort laddstationen genom att vrida på den. Laddningsplattan kan skadas.

- Rengör laddningsstationens bas då och då med torkduk så att den fäster ordentligt. Använd inte lösningsmedel, alkohol eller rengöringsmedel.
- När du bär laddstationen i en väska kan saker i väskan fastna på stationens vidhäftande del och skadas.

En del av innehållet i den här guiden kanske inte stämmer in på din produkt beroende på produktens programvara eller på tjänsteleverantören. All information i det här dokumentet kan ändras utan föregående meddelande.

Slå på/av G Watch

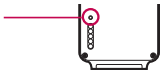
Anslut laddstationen till ett eluttag och ställ G Watch på den. Enheten startas automatiskt.

För att stänga av, öppna  **Inställningar** och välj  **Stäng av**.

Återställ

Om klockan inte fungerar ordentligt kan du trycka på återställningsknappen med ett gem för att starta om den.

Tryck i 8 sekunder för att återställa den.



Para ihop och anslut

G Watch kan paras ihop med telefoner och surfplattor med Android 4.3 eller senare.

1. Hämta Android Wear-appen från Google Play och installera den på din telefon.
2. Tryck på Android Wear-appen för att öppna den.
3. Se till att Bluetooth är aktiverat på din telefon eller surfplatta.
4. Tryck på G Watch-enhetens modellnamn och tryck sedan på **Pair (Para ihop)**.



Kommentarer

Första gången du parar ihop G Watch kan processen ta 5 till 10 minuter. Det beror på nätverkets skick.

Hämta **Android Wear**-
appen från Google Play
Store för att komma igång.

Google



Säkerhetsinformation

Innan du slår på din produkt ska du läsa igenom den grundläggande säkerhetsinformationen här.

Allmän säkerhet och hantering

När du använder din produkt ska du följa dessa intuitiva anvisningar.

Din miljö

- **Säkra användningstemperaturer.** Använd och förvara om möjligt din produkt i temperaturer mellan 0 °C/32 °F och 40 °C/104 °F. Om du utsätter produkten för extremt höga eller låga temperaturer, kan det leda till att den inte fungerar som den ska, att den skadas eller till och med exploderar.
- **När du kör.** När du kör har bilkörningen högst prioritet. Att använda en mobiltelefon eller tillbehör för att ringa

samtal eller andra användningar under körningen kan avleda uppmärksamheten. Håll ögonen på vägen.

- **I explosiva miljöer.** Använd inte produkten i miljöer där en gnista från produkten kan orsaka brand eller explosion.
- **På flygplan.** Observera alla bestämmelser och anvisningar för användning av elektronisk utrustning. De flesta flygbolag tillåter elektronisk användning endast mellan och inte under starter och landningar. Det finns tre huvudtyper av säkerhetsanordningar på flygplatser: röntgenapparater (används på föremål som placeras på transportband), magnetdetektorer (används på människor som går genom säkerhetskontroller) och magnetstavar (handhållna apparater som används på människor eller enskilda föremål). Du kan skicka din produkt genom flygplatsens röntgenapparater. Men skicka den inte genom flygplatsens magnetdetektorer och utsätt den inte för magnetstavar.

- Följ alltid de särskilda bestämmelserna för ett visst område. Stäng av din telefon i områden där användning är förbjuden eller där den kan orsaka störningar eller fara.
- Problem med Bluetooth-anlutningen kan uppstå om handledsremmarna byts ut till remmar i metall.

Säkerhetstips

VARNING: Laddningsdockan innehåller kraftiga magneter som kan påverka hjärtstimulatorer, kreditkort, klockor och andra föremål som är känsliga för magneter.

För att inte skada din produkt och minska risken för brand eller elektriska stötar, explosioner eller andra faror, observera dessa intuitiva försiktighetsåtgärder.

- Använd endast telefonen tillsammans med kablar, laddare och andra tillbehör som godkänts av LG.

- Tappa eller skaka inte produkten och se till att den inte utsätts för stötar.
- Skada inte elkabeln genom att böja, vrida, dra eller värma upp den eller genom att placera tunga föremål på den.
- Produkten har en USB-kabel för anslutning till en bordsdator eller bärbar dator eller till laddaren. Se till att datorn är ordentligt jordad innan du ansluter din produkt till datorn. Strömförsörjningskabeln till en bordsdator eller bärbar dator har en jordledare och en jordad kontakt. Kontakten måste vara ansluten i ett lämpligt uttag som är korrekt installerat och jordat i överensstämmelse med alla lokala bestämmelser och föreskrifter.
- Försök inte reparera, ändra eller modifiera produkten. Den är utrustad med ett internt laddningsbart batteri som endast bör bytas av LG eller ett auktoriserat LG reparationscenter.

- Produkten får inte öppnas, tas isär, klämmas, böjas eller deformeras; du får heller inte sticka hål på eller riva upp produkten.
- Stick inte in främmande föremål i produkten.
- Placera inte produkten i en mikrovågsugn.
- Utsätt inte produkten för brand, explosioner eller andra faror.
- Rengör produkten med en mjuk, fuktig duk. Använd inte starka kemikalier (som t.ex. alkohol, bensen eller thinner) eller rengöringsmedel för att rengöra din produkt.
- Produkten får inte sänkas ned i eller exponeras för vatten eller andra vätskor.
- Släng inte din produkt och ditt batteri tillsammans med hushållsavfallet, utan ta hand om dem i överensstämmelse med lokala avfallsbestämmelser.

- Liksom många andra elektroniska apparater alstrar din produkt värme vid normal användning. Alltför långvarig direktkontakt med huden utan ventilation kan ge upphov till obehag eller mindre brännskador. Du bör därför vara försiktig när du hanterar produkten under eller direkt efter användningen.
- Om du får några problem när du använder produkten, upphör med användningen och kontakta en auktoriserad LG Electronics kundtjänst.

Batterivarningar

- Försök inte ta bort eller byta ut batteriet själv. Endast en tjänsteleverantör som godkänts av LG bör byta ut batteriet, som ska uppfylla standarden IEEE 1725.
- Om du behöver byta batteri kan du vända dig till närmaste auktoriserade LG Electronics-serviceställe eller -återförsäljare för hjälp.

- Använd endast produkten tillsammans med ett laddningssystem som har certifierats enligt CTIA:s certifieringskrav för batterisystem i överensstämmelse med IEEE 1725. Att använda ett icke-godkänt batteri kan leda till risk för brand, explosion, läckage eller andra faror.
- Använd en lämplig adapter när du använder batteriladdaren i ett land eller en region där den adapter som medföljer produkten inte passar i eluttagen.
- Laddare och adapter är endast till för inomhusbruk.
- Se till att inga vassa föremål, som t.ex. ett husdjurs tänder eller klor, kommer i kontakt med batteriet.
- Utsätt inte batteriladdaren eller adaptern för direkt solljus. Använd dem heller inte i fuktiga miljöer som t.ex. badrum.
- För att förhindra elektriska stötar och brand, dra ut elkabeln och laddaren vid åskväder.

- Batteriet får inte öppnas, tas isär, klämmas, böjas eller deformeras; du får heller inte sticka hål på eller riva upp batteriet.
- Ändra eller modifiera inte batteriet eller försök föra in främmande föremål i det, doppa ned det i eller utsätt det för vatten eller andra vätskor eller utsätt det för brand, explosioner eller andra faror. Sådana förhållanden kan utgöra en risk för brand eller explosion.
- Se till att inte tappa produkten, särskilt mot en hård yta, eller utsätta produkten eller batteriet för vätskor. Om produkten utsätts för vätska eller kommer i kontakt med ett vasst föremål, lämna in den till ett servicecenter för kontroll.
- Minst en autentiseringsmetod används för batteriet: hårdvara, mjukvara, mekanisk, hologram m.m.
- Ett felaktigt batteri kan leda till brand, explosion eller andra faror.
- Låt aldrig barn ladda batteriet eller använda adaptorn utan

uppsyn av vuxna.

- Koppla alltid ur laddaren från vägguttaget när produkten är fulladdad för att laddaren inte ska förbruka ström i onödan.
- Utsätt inte för höga temperaturer. (60 °C/140 °F)
- Låt inte metallobjekt komma i kontakt med eller kortsluta batterikontakterna.
- Klockan får inte brännas eller utsättas för eld.

Klockans vattenbeständighet

Den här produkten är vatten- och dammtät i enlighet med kapslingsklassen IP67*.

* IP67-klassningen innebär att produkten behåller sin funktion även om den försiktigt sänks ned i en behållare med rumstempererat kranvatten i cirka 30 minuter, på upp till en meters djup.

Undvik att utsätta produkten för miljöer med mycket damm eller hög fuktighet. Använd inte produkten i följande miljöer.



Sänk inte ned produkten i några flytande kemikalier (tvål, m.m.) förutom vatten.



Sänk inte ned produkten i saltvatten, som t.ex. havsvatten.



Sänk inte ned produkten i varma källor.



Simma inte med produkten.



Använd inte produkten under vatten.



Placera inte produkten direkt på sand (t.ex. på stranden) eller lera.

- Om produkten blir våt kan vatten bli kvar i huvudenhetens öppningar. Skaka produkten ordentligt för att få bort vatten.
- Även efter att vattnet har skakats bort kan inre delar fortfarande vara våta. Även om du kan använda produkten ska du inte placera den nära saker som inte får bli våta. Se till att inte blöta ner dina kläder, väskan eller väskans innehåll.
- Avlägsna vattnet om röstaktiveringen inte fungerar korrekt på grund av vatten i mikrofonen.
- Använd inte produkten på platser där den kan besprutas med vatten under högt tryck (t.ex. nära en vattenkran eller ett duschmunstycke), och sänk inte ned produkten i vatten under lång tid, eftersom den inte är konstruerad för att stå emot högt vattentryck.

- Den här produkten är inte stöttålig. Se till att inte tappa produkten eller utsätta den för stötar. Annars kan huvudenheten skadas eller deformeras, vilket leder till vattenläckage.

Hjärtstimulatorer och annan medicinsk utrustning

Personer med hjärtstimulatorer bör:

- ALLTID hålla produkten på ett avstånd av minst 15,5 cm (6 tum) från hjärtstimulatorn när produkten är PÅ.
- inte bära produkten i bröstfickan.
- använda handen på hjärtstimulatorns motsatta sida för att minimera riskerna med radiofrekvensinterferenser.
- genast stänga AV produkten om det finns något som tyder på att det förekommer interferenser.

Om du använder andra personliga medicinska enheter, rådfråga din läkare eller tillverkaren av enheten för att avgöra om den är tillräckligt skyddad mot radiofrekvensenergi.

Exponering för radiofrekvensenergi

I augusti 1996 antog den amerikanska federala kommunikationskommittén (FCC), med sin åtgärd i rapporten och förordningen FCC 96-326, en uppdaterad säkerhetsnorm för mänsklig exponering för elektromagnetisk radiofrekvensenergi från FCC-reglerade sändare. Produktens konstruktion överensstämmer med FCC-riktlinjerna och dessa internationella standarder. Du hittar den här modellen under avsnittet "Display Grant" (visa beviljande) i <http://transition.fcc.gov/oet/ea/fccid/> om du söker på FCC ID ZNFW100.

Försäkran om överensstämmelse för USA och Kanada

Den här utrustningen har testats och uppfyller kraven för digitala enheter av klass B, och uppfyller avsnitt 15 i FCC-bestämmelserna. De här kraven har utformats för att ge tillräckligt skydd mot skadliga störningar i bostadsinstallationer. Den här utrustningen skapar, använder och kan utstråla radiofrekvensenergi. Om den inte installeras eller används i enlighet med anvisningarna, kan den orsaka skadlig störning av radiokommunikationer. Men det finns inga garantier för att störningar inte sker i en viss installation. Om den här utrustningen orsakar skadliga störningar eller TV-mottagning, som kan fastställas genom att slå på och av utrustningen, kan du korrigera störningen genom att utföra ett eller fler av följande åtgärder:

- Rikta om eller flytta mottagarantennen.

- Öka avståndet mellan utrustningen och mottagaren.
- Anslut utrustningen till ett annat uttag än det där mottagaren är ansluten.
- Be din återförsäljare eller en erfaren radio/TV-tekniker om hjälp.

Enligt avsnitt 15.21: Ändringar som inte uttryckligen har godkänts av tillverkaren kan upphäva användarens rätt att använda utrustningen.

Enligt avsnitt 15.19 (USA) och RSS Allmänna krav (KANADA):

Denna utrustning överensstämmer med avsnitt 15 i FCC-bestämmelserna och licensfriheten i RSS-normerna från Industry Canada. Användningen är underkastad följande två villkor:

- (1) Enheten får inte orsaka skadliga störningar.
- (2) Enheten måste acceptera eventuell inkommande störning som kan orsaka att enheten inte fungerar normalt.

EU-FÖRSÄKRAN OM ÖVERENSSTÄMMELSE

Härmed intygar LG Electronics att produkten LG-W100 överensstämmer med de väsentliga kraven och andra relevanta föreskrifter i direktivet 1999/5/EG. På den här adressen hittar en kopia av Försäkran om överensstämmelse: <http://www.lg.com/global/declaration>.



Kassering av den gamla telefonen

1. Alla elektriska och elektroniska produkter ska kasseras på andra sätt än som hushållsavfall, helst på för ändamålet avsedda uppsamlingsanläggningar som myndigheterna utser.
2. Om du kasserar din gamla apparat på rätt sätt så bidrar du till att förhindra negativa konsekvenser för miljön och människors hälsa.

3. Mer detaljerad information om kassering av en gammal produkt får du av kommunen, renhållningsverket eller i den butik där du köpte produkten.



Kassering av använda batterier/ uppladdningsbara batterier

1. Symbolen kan kombineras med symboler för kvicksilver (Hg), kadmium (Cd) eller bly (Pb) om batteriet innehåller mer än 0,0005 % kvicksilver, 0,002 % kadmium eller 0,004 % bly.
2. Inga batterier ska kasseras som hushållsavfall. Släng dem i för ändamålet avsedda uppsamlingsbehållare vid en återvinningsstation.
3. Korrekt kassering av gamla batterier hjälper till att förebygga potentiellt negativa effekter på miljön och människors och djurs hälsa.

4. Mer detaljerad information om kassering av gamla batterier får du av kommunen, renhållningsverket eller i den butik där du köpte produkten.

Information om regler och bestämmelser

Inställningar > About > Bestämmelser.

Kontakta följande kontor för frågor om regelefterlevnad:

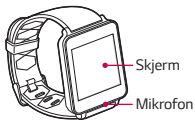
LG Electronics Inc. EU Representative, Krijgsman 1,
1186 DM Amstelveen, The Netherlands

Innholdsfortegnelse

Oversikt.....	2
Lade G Watch.....	3
Tips om ladestasjonen.....	4
Slå G Watch av/på.....	6
Pare og koble til.....	7
Sikkerhetsinformasjon	9

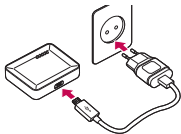
Gå til www.lg.com hvis du vil ha mer informasjon.

Oversikt

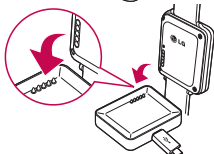


Lade G Watch

1.



2.



Tips om ladestasjonen

Feste ladestasjonen

1. Fjern folien som er festet til baksiden av ladestasjonen.
2. Plasser ladestasjonen på en tørr, ren og flat overflate. Den festes umiddelbart. Det er ikke nødvendig å trykke på den.

Fjerne ladestasjonen

Trekk opp et av hjørnene veldig forsiktig og langsomt. Vær tålmodig. Hvis du trekker opp hele stasjonen samtidig i stedet for å løfte et hjørne først, kan du skade stasjonen eller overflaten som den er festet på.



Merknader

- Ikke fjern ladestasjonen ved å vri på den. Den kan bli skadet.

- Rengjør ladebasen jevnlig med en klut, så forblir den godt festet. Ikke bruk løsningsmidler, alkohol eller rengjøringsmidler.
- Når du bærer ladestasjonen i en veske, kan de andre tingene som du har i vesken, feste seg til festesiden på stasjonen og bli skadet.

Innholdet i denne håndboken kan skille seg noe fra det som vises på produktet, avhengig av hva slags programvare og tjenesteleverandør du har. All informasjon i dette dokumentet kan endres uten varsel.

Slå G Watch av/på

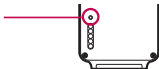
Koble ladestasjonen til et strømuttak, og plasser G Watch på ladestasjonen. Enheten slås på automatisk.

For å slå av dette, åpner du  **Innstillinger**, så velger du  **Slå av**.

Tilbakestilling

Hvis klokken ikke fungerer som den skal, kan du tilbakestille den ved å trykke på tilbakestillingsknappen ved hjelp av en binders.

Hold nede i 8 sekunder for
å tilbakestille.



Pare og koble til

G Watch kan pares med alle telefoner og nettbrett som kjører Android 4.3 eller nyere.

1. Last ned Android Wear-appen på Google Play, og installer den på telefonen din.
2. Trykk på Android Wear-appen for å åpne den.
3. Kontroller at Bluetooth er slått på.
4. Trykk på G Watch-modellnavnet, og deretter **Pare**.



Merknader

Første gang du parer G Watch, kan den første paringsprosessen ta fem til ti minutter. Dette varierer etter nettverkets hastighet.

Last ned **Android Wear**-
appen fra Google Play
Store for å komme i gang.

Google



Sikkerhetsinformasjon

Gjør deg kjent med den grunnleggende sikkerhetsinformasjonen som du kan se her, før du skrur på produktet.

Generell sikkerhets- og behandlingsinformasjon

Merk deg følgende retningslinjer når du bruker produktet.

Miljøet

- **Temperaturområde.** Du må bare bruke og oppbevare produktet ved temperaturer mellom 0°C / 32°F og 40°C / 104°F dersom det er mulig. Hvis du utsetter produktet for svært lave eller svært høye temperaturer, kan dette føre til skade på enheten, feil eller eksplosjonsfare.
- **Mens du kjører.** Når du kjører bil, er kjøringen første prioritet. Hvis du bruker en mobil enhet eller et mobilt tilbehør til å ringe

eller gjøre noe annet mens du kjører, kan du bli distrahert. Hold øynene på veien.

- **I nærheten av eksplosiver.** Ikke bruk enheten i området hvor gnister fra produktet kan forårsake brann eller eksplosjon.
- **På fly.** Følg alle regler og instruksjoner for bruk av elektrisk utstyr. De fleste flyselskaper tillater bare bruk av elektronikk når flyet har lettet, og ikke under takeoff og landing. Det finnes tre hovedtyper av sikkerhetsenheter på flyplasser: røntgenapparater (brukes på gjenstander som plasseres på transportbånd), metalldetektorer (brukes på personer som går gjennom sikkerhetskontrollen) og håndholdte metalldetektorer (brukes på personer eller enkeltgjenstander). Du kan ta med deg produktet gjennom et røntgenapparat. Du må imidlertid ikke utsette produktet for metalldetektorer.
- Følg alltid spesielle regler i et gitt område. Slå av enheten i områder der det er forbudt å bruke den, eller hvor den kan

forårsake forstyrrelse eller fare.

- Hvis du bytter ut håndleddsremmene til metallremmet, kan det oppstå problemer med Bluetooth-tilkoblingen.

Sikkerhetsråd

ADVARSEL: Ladestasjonen inneholder sterke magneter som kan forstyrre pacemakere, bankkort, klokker og andre enheter som er følsomme for sterke magneter.

Ta disse forholdsreglene for å unngå å skade produktet og for å redusere sjansene for brann, støt, eksplosjoner og andre farer.

- Bruk bare ledninger, ladere og annet utstyr som er godkjent av LG.
- Ikke mist, slå eller rist produktet.
- Ikke skad strømledningen ved å bøye, vri, dra i eller varme den, eller ved å plassere tunge gjenstander på den.

- Dette produktet er utstyrt med en USB-kabel for å koble det til en stasjonær eller bærbar datamaskin eller til en lader. Sørg for at datamaskinen er jordet skikkelig før du kobler til produktet til datamaskinen. Strømkabelen til en stasjonær eller bærbar datamaskin inneholder en jordingskabel og jordingsplugg. Støpselet må plugges i en passende stikkontakt som er installert riktig og jordet i samsvar med gjeldende regler og forskrifter.
- Ikke forsøk å reparere, modifisere eller reprodusere produktet. Det inneholder et internt oppladbart batteri som bare bør erstattes av LG eller et autorisert LG-reparasjonssenter.
- Ikke åpne, demonter, knus, bøy, deformer, punkter eller makuler produktet.
- Ikke putt fremmedlegemer i produktet.
- Ikke putt produktet i mikrobølgeovnen.
- Ikke utsett produktet for brann, eksplosjon eller andre farer.

- Rengjør med en myk, fuktig klut. Ikke bruk sterke kjemikalier (slik som alkohol, benzen eller løsemidler) eller rengjøringsmidler til å rengjøre produktet.
- Ikke la produktet komme i kontakt med vann eller andre væsker.
- Ikke kast produktet sammen med husholdningsavfall, men kast det i henhold til gjeldende bestemmelser.
- Slik som mange elektriske apparater, produserer også dette produktet varme ved normal bruk. Ekstremt langvarig, direkte hudkontakt uten tilstrekkelig ventilasjon kan føre til ubehag eller mindre brannskader. Vær derfor forsiktig når du håndterer produktet under eller rett etter bruk.
- Hvis du har et problem med bruken av produktet, bør du stoppe å bruke det, og rådføre deg med et autorisert LG-kundetjenestesenter.

Batteri-advarsler

- Ikke prøv å fjerne eller erstatte batteriet på egen hånd. Batteriet bør kun erstattes av servicepersonell autorisert av LG, og batteriet må oppfylle standardkravene for IEEE 1725.
- Hvis du må bytte batteri, tar du det med deg til nærmeste autoriserte LG Electronics-servicested eller nærmeste forhandler for å få hjelp.
- Bruk det bare med et ladesystem godkjent for IEEE 1725 gjennom CTIA Certification Requirements for Battery System Compliance. Bruk av et batteri som ikke oppfyller kravene kan føre til fare for brann, eksplosjon, lekkasje eller andre farer.
- Bruk riktig adapter til batteriet når du er i et land eller en region hvor adapteren som fulgte med produktet ikke passer til strømuttakene.
- Laderen og adapteren er bare ment for innendørs bruk.

- Sørg for at ingen skarpe kanter, slik som dyretenner eller negler, kommer i kontakt med batteriet.
- Ikke utsett batteriet eller adapteren for direkte sollys, og ikke bruk det på steder med høy luftfuktighet slik som på badet.
- Trekk ut strømledningen og laderen fra stikkontakten ved tordenvær for å unngå elektrisk støt eller brann.
- Ikke åpne, demonter, knus, bøy, deformer, punkter eller makuler batteriet.
- Ikke modifier eller reproduser batteriet. Ikke putt fremmedlegemer inn i det, eller utsett det for vann eller andre væsker. Ikke utsett det for ild, eksplosjoner eller annen fare. Slikt kan føre til fare for brann eller eksplosjon.
- Unngå å miste produktet, spesielt på harde flater, eller utsette produktet eller batteriet for væske. Ta med produktet til et servicesenter for inspeksjon hvis produktet har blitt utsatt for

væske eller kommet i kontakt med skarpe gjenstander.

- Det er implementert minst én batterigodkjennelsesmetode: Maskinvare, programvare, mekanisk, hologram, osv.
- Feil bruk av batteriet kan føre til brann, eksplosjoner eller andre farer.
- Ikke la barn lade batteriet eller bruke adapteren uten tilsyn av en voksen.
- Ta alltid laderen ut av veggkontakten når produktet er fulladet, slik at laderen ikke bruker strøm unødvendig.
- Må ikke utsette for høye temperaturer. (60 °C)
- Ikke la metallobjekter komme i kontakt med eller kortslutte batteriterminalene.
- Ikke brenn den eller utsett den for flammer.

Merknader om vanntetthet

Dette produktet er vanntett og støvtett i samsvar med Ingress Protection-klassifiseringen IP67*.

* IP67-klassifiseringen innebærer at produktet vil beholde funksjonaliteten selv om det senkes forsiktig i en beholder med vann fra springen som holder romtemperatur, i omtrent 30 minutter, opptil en dybde på 1 meter.

Unngå å utsette produktet for miljøer med store mengder støv eller fuktighet. Ikke bruk produktet i følgende miljøer.



Ikke dypp produktet i andre flytende kjemikaler (såpe osv.) enn vann.



Ikke dypp produktet i saltvann, slik som havvann.



Ikke dypp produktet i varme kilder.



Ikke svøm med dette produktet.



Ikke bruk produktet under vann.



Ikke bruk produktet direkte på sand (slik som på en strand) eller på gjørme.

- Når produktet blir vått, kan det hende at vann vil bli værende igjen i hovedenheten. Rist produktet godt for å tømme ut alt vannet.
- Selv etter at vannet er tømt ut, kan det hende at deler inni produktet fortsatt er våte. Selv om du kan bruke produktet, må du ikke plassere det i nærheten av ting som ikke må bli våte. Pass

på at klær, vesken eller innholdet i vesken ikke blir vått.

- Tøm ut vann hvis stemmeaktiveringen ikke fungerer skikkelig fordi det fortsatt er vann igjen i mikrofonen.
- Ikke bruk produktet på steder hvor det kan bli utsatt for vann med høyt trykk (som nær vasken eller dusjen), og ikke hold det under vann over lengre perioder, ettersom produktet ikke er designet til å tåle vann med høyt trykk.
- Produktet er ikke støtsikkert. Ikke mist produktet, og ikke utsett det for slag. Hvis du gjør det, kan du skade eller deformere dekselet på hovedenheten, og det kan hende at det vil lekke.

Pacemakere og andre medisinske enheter

Personer med pacemakere bør:

- ALLTID holde produkter mer enn seks (6) tommer fra pacemakere når produktet er slått PÅ.

- Ikke ha produktet i brystlommen.
- Bruk håndleddet lengst unna pacemakeren for å unngå interferens i radiofrekvensområdet.
- Slå produktet AV med en gang dersom det er tegn på interferens.

Hvis du bruker andre personlige medisinske enheter, rådfør med legen din eller produsenten av enheten for å finne ut om enheten er godt nok beskyttet mot eksterne radiobølger.

Eksponering for radiobølger (RF)

I august 1996 innførte U.S. Federal Communications Commission (FCC) gjennom handlingene for Report and Order FCC 96-326 en oppdatert sikkerhetsstandard for menneskelig eksponering for elektromagnetisk energi ved radiofrekvenser (RF), utstrålt av FCC-regulerte sendere. Dette produktet samsvarer med retningslinjene til FCC og disse internasjonale standardene. Denne modellen er å

finne under seksjonen Display Grant på nettsidene <http://transition.fcc.gov/oet/ea/fccid/> når man har søkt etter FCC ID ZNFW100.

Samsvarsdeklarasjon for USA/Canada

Dette utstyret er testet og overholder grensene for digitale enheter i klasse B i henhold til del 15 av FCC-reglene. Disse grenseverdiene er utformet for å gi en rimelig god beskyttelse mot skadelig interferens ved montering for privat bruk. Dette utstyret genererer, bruker og kan utstråle radiofrekvensenergi, og hvis det ikke installeres og brukes i henhold til instruksjonene, kan det forårsake interferens som forstyrrer radiokommunikasjon. Det garanteres imidlertid ikke at interferens ikke vil forekomme i en bestemt installasjon. Hvis dette utstyret forårsaker skadelig interferens eller interferens med fjernsynsmottak – noe som kan fastslås ved å slå utstyret av og på – kan du prøve å redusere interferensen ved hjelp av ett eller flere av følgende tiltak:

- Snu eller flytt mottakerantennen.
- Øk avstanden mellom utstyret og mottakeren.
- Koble utstyret til en stikkontakt på en annen kurs enn den mottakeren er koblet til.
- Kontakt forhandleren eller en erfaren radio-/TV-tekniker for hjelp.

Erklæring til del 15.21: Endringer eller modifiseringer som ikke er uttrykkelig godkjent av produsenten, kan føre til at brukeren ikke lenger har rett til å bruke utstyret.

Erklæring, del 15.19 (for USA) og generelle RSS-krav (CANADA):

Denne enheten samsvarer med del 15 av FCC-reglene og Industry Canadas RSS-standarder for lisensfrie produkter. Driften er underlagt følgende to vilkår:

- (1) Denne enheten kan ikke forårsake skadelig interferens.
- (2) Denne enheten må godta eventuell interferens som mottas, inkludert interferens som kan forårsake uønskede virkninger.

EU-SAMSVARSERKLÆRING

Herved erklærer LG Electronics at dette produktet, LG-W100, er i samsvar med hovedkravene og andre relevante bestemmelser i direktiv 1999/5/EF. Du finner en kopi av samsvarserklæringen på <http://www.lg.com/global/declaration>.



Kaste det gamle utstyret ditt

1. Alle elektriske og elektroniske produkter skal kastes i atskilte gjenbrugsstasjoner som er satt ut av statlige eller lokale myndigheter.
2. Riktig avfallshåndtering av det gamle apparatet bidrar til å forhindre mulige negative konsekvenser for miljøet og folkehelsen.

3. Hvis du vil ha mer detaljert informasjon om avfallshåndtering av gamle apparater, kan du kontakte lokale myndigheter, leverandøren av avfallshåndteringstjenesten eller butikken der du kjøpte produktet.



Kassering av brukte batterier/akkumulatorer

1. Dette symbolet kan være kombinert med symbolene for kvikksølv (Hg), kadmium (Cd) eller bly (Pb) hvis batteriet inneholder mer enn 0,0005 % kvikksølv, 0,002 % kadmium eller 0,004 % bly.
2. Alle batterier/akkumulatorer skal kastes i egne gjenbrugsstasjoner som er satt ut av statlige eller lokale myndigheter.
3. Riktig avfallshåndtering av gamle batterier/akkumulatorer bidrar til å forhindre mulige negative konsekvenser for miljøet og folkehelsen.

4. Hvis du vil ha mer detaljert informasjon om avfallshåndtering av gamle batterier/akkumulatorer, kan du kontakte lokale myndigheter, leverandøren av avfallshåndteringstjenesten eller butikken der du kjøpte produktet.

Informasjon om forskrifter

Innstillinger > About (Om) > Regulatory information (Reguleringsinformasjon).

Kontakt dette kontoret for forskrifter for dette produktet:

LG Electronics Inc. EU Representative, Krijgsman 1,
1186 DM Amstelveen, The Netherlands

.....

.....

.....

.....

.....

.....

.....

.....

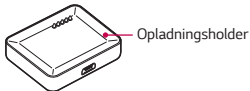
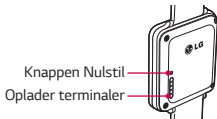
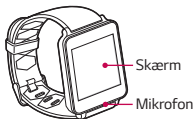
.....

Indholdsfortegnelse

Oversigt.....	2
Oplad G Watch	3
Tip til brug af opladningsholderen.....	4
Slå G Watch Til/Fra.....	6
Par og tilslut.....	7
Oplysninger om sikkerhed	9

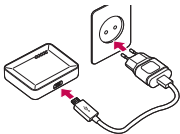
Få yderligere oplysninger på: www.lg.com.

Oversigt

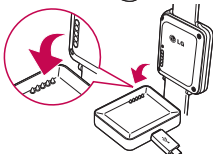


Oplad G Watch

1.



2.



Tip til brug af opladningsholderen

Påklæbning af opladningsholderen

1. Fjern filmen på bagsiden af opladningsholderen.
2. Placer opladningsholderen på en tør, ren og plan overflade. Den klæber sig fast med det samme.

Fjernelse af opladningsholderen

Træk langsomt og meget forsigtigt op i et af holderens hjørner. Vær tålmodig. Hvis du trækker op i hele holderen frem for at frigøre det ene hjørne først, risikerer du at beskadige holderen eller overfladen, som den er fastgjort til.



Bemærkninger

- Forsøg ikke at vride opladningsholderen løs. Det kan beskadige opladningspladen.

- Tør lejlighedsvis holderens bund af med en vådserviet, så den er lettere at klæbe fast. Brug ikke opløsningsmidler, alkohol eller rengøringsmidler.
- Når opladningsholderen opbevares i en taske, kan taskens indhold klæbe sig fast til holderen og bliver beskadiget.

Noget af indholdet i denne manual kan adskille sig fra dit produkt afhængigt af softwaren i produktet eller din tjenesteudbyder. Alle oplysninger i dette dokument kan ændres uden varsel.

Slå G Watch Til/Fra

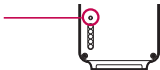
Tilslut holderen til opladeren til en stikkontakt og placer G Watch i den. Enheden tænder automatisk.

For at slå den fra, skal du åbne  **Indstillinger**, og derefter vælge  **Sluk**.

Nulstil

Hvis uret ikke fungerer korrekt, skal du trykke på knappen Nulstil med enden af en paperclips for at genstarte.

Tryk i 8 sekunder for at nulstille.



Par og tilslut

G Watch kan parres med alle telefoner eller tablets, som kører Android 4.3 og nyere.

1. Download Android Wear-appen på Google Play og installer den på din telefon.
2. Tryk på Android Wear-appen for at åbne den.
3. Sørg for, at Bluetooth er slået til på din telefon eller tablet.
4. Tryk på G Watch-modelnavnet, tryk derefter på **Par**.



Bemærkninger

Første gang du parrer G Watch, kan pardannelsen tage 5 til 10 minutter. Det varierer afhængigt af netværksforhold.

Download appen **Android
Wear** fra Google Play Store
for at komme i gang.

Google



Oplysninger om sikkerhed

Gennemgå de grundlæggende oplysninger om sikkerhed heri, før du tager produktet i brug.

Generelle sikkerhedskrav og håndtering

Når du anvender produktet, bør du være opmærksom på følgende retningslinjer for almindelig sund fornuft.

Dine omgivelser

- **Sikre driftstemperaturer.** Brug og opbevar så vidt muligt produktet ved temperaturer mellem 0 °C/32 °F og 40 °C/104 °F. Hvis du udsætter produktet for ekstremt lave eller høje temperaturer, kan det medføre beskadigelse, fejl eller endda eksplosion.

- **Brug under kørsel.** Når du kører bil, bør du først og fremmest koncentrere dig om din kørsel. Brug af en mobil enhed eller tilbehør til opkald eller anden anvendelse under kørslen kan forårsage distrahering. Hold øjnene på vejen.
- **Om eksplosive stoffer.** Bør ikke anvendes i områder, hvor gnister fra produktet kan forårsage brand eller eksplosion.
- **På fly.** Overhold alle bestemmelser og anvisninger for brug af elektroniske enheder. De fleste luftfartsselskaber tillader kun brug af elektronisk udstyr mellem og ikke under start og landing. Der findes tre hovedtyper af sikkerhedsenheder i lufthavne: røntgenmaskiner (bruges på genstande placeret på transportbånd), magnetiske detektorer (bruges på personer, der går igennem sikkerhedskontroller) samt magnetstave (håndholdte enheder, der anvendes på personer eller enkelte genstande). Du kan lade produktet passere gennem røntgenmaskiner i lufthavnen. Undlad dog at lade produktet

passere gennem magnetiske detektorer i lufthavnen, og udsæt det ikke for kontakt med magnetstave.

- Følg altid eventuelle, særlige bestemmelser i et givent område. Sluk for enheden i områder, hvor det er forbudt at bruge den, eller hvis den kan forårsage forstyrrelser eller udgøre en fare.
- Udskiftes remmen med en rem af metal, kan det føre til problemer med Bluetooth-forbindelsen.

Råd om sikkerhed

ADVARSEL: Opladningsholderen indeholder stærke magneter, der kan indvirke forstyrrende på pacemakere, kreditkort, ure og andre magnetfølsomme genstande.

For at undgå beskadigelse af produktet og mindske risikoen for brand eller elektrisk stød, eksplosion eller andre farer bør du overholde disse forholdsregler for almindelig sund fornuft:

- Brug kun produktet med kabler, opladere og andet tilbehør, der er godkendt af LG.
- Du må ikke tabe, slå på eller ryste produktet.
- Du må ikke beskadige strømledningen ved at bøje, sno, trække i, opvarme eller placere tunge genstande på den.
- Produktet leveres med et USB-kabel med henblik på at slutte det til en stationær eller bærbar computer eller til en oplader. Sørg for, at din computer er korrekt jordforbundet, før du slutter produktet til computeren. Strømforsyningsledningen på en stationær eller bærbar computer er udstyret med en jordforbindelse og et jordstik. Stikket skal være sat i et passende strømudtag, der er installeret korrekt og forbundet til jord i overensstemmelse med lokale bestemmelser og forordninger.
- Forsøg ikke at reparere eller ændre eller genfremstille produktet. Det er udstyret med et indbygget, genopladeligt batteri, der kun

bør udskiftes af LG eller et autoriseret LG-servicecenter.

- Du må ikke åbne, adskille, knuse, bøje eller deformere, gennembore eller makulere produktet.
- Sæt ikke fremmedlegemer ind i produktet.
- Læg ikke produktet ind i en mikrobølgeovn.
- Udsæt ikke produktet for brand, eksplosion eller andre farer.
- Rengør produktet med en blød, fugtig klud. Brug ikke stærke kemikalier (såsom alkohol, benzen eller fortyndervæsker) eller opløsningsmidler til at rengøre produktet.
- Produktet må ikke udsættes for eller nedsænkes i vand eller andre væsker.
- Bortskaf produktet og batteriet særskilt fra husholdningsaffald og i overensstemmelse med lokale forskrifter.
- Ligesom med mange elektroniske enheder udvikler produktet

varme ved normal brug. Ekstremt langvarig, direkte kontakt med huden under forhold uden tilstrækkelig ventilation kan resultere i ubehag eller mindre forbrændinger. Udvis derfor forsigtighed, når du håndterer produktet under eller umiddelbart efter brug.

- Hvis du oplever problemer ved brug af produktet, bør du stoppe brugen af det og henvende dig til det autoriserede kundeservicecenter hos LG Electronics.

Batteriadvarsler

- Forsøg ikke selv at fjerne eller udskifte batteriet. Batteriet, der skal overholde standarden IEEE 1725, bør kun udskiftes af en tjenesteudbyder, der er godkendt af LG.
- Hvis du skal udskifte batteriet, bør du henvende dig hos nærmeste autoriserede LG Electronics-servicecenter eller -forhandler for at få hjælp.

- Brug kun produktet med et opladningssystem, der er godkendt i overensstemmelse med certificeringskravene fra CTIA vedrørende opfyldelse af IEEE 1725 for batterisystemer. Brug af et ikke godkendt batteri kan udgøre en risiko for brand, eksplosion, lækage eller anden fare.
- Brug en korrekt adapter ved brug af batteriopladeren i et land eller et område, hvor adapteren, der følger med produktet, ikke passer til strømudtagene.
- Opladeren og adapteren er udelukkende beregnet til indendørs brug.
- Sørg for, at ingen skarpkantede elementer, f.eks. et dyrs tænder eller negle, kommer i kontakt med batteriet.
- Udsæt ikke batteriopladeren eller adapteren for direkte sollys, og brug dem ikke i omgivelser med høj fugtighed, som f.eks. badeværelset.

- Træk ledningen og opladeren ud af stikket, hvis det er tordenvejr, for at undgå elektrisk stød eller brand.
- Du må ikke åbne, adskille, knuse, bøje eller deformere, gennembore eller makulere batteriet.
- Du må ikke ændre eller genfremstille eller forsøge at indsætte fremmedlegemer i batteriet, eller nedsænke det i eller udsætte det for vand eller andre væsker, eller udsætte det for brand, eksplosion eller anden fare. Sådanne forhold vil kunne udgøre en risiko for brand eller eksplosion.
- Undgå at tabe produktet, især på hårde overflader, eller at udsætte produktet eller batteriet for væske. Hvis produktet udsættes for væske eller kommer i kontakt med en skarp genstand, skal du indsende det til kontrol hos et servicecenter.
- Mindst én batterigodkendelsesmetode er anvendt: Hardware, software, mekanisk, hologram osv.

- Ukorrekt anvendelse af batteriet kan medføre brand, eksplosion eller anden fare.
- Lad ikke børn oplade batteriet eller bruge adapteren uden opsyn af en voksen.
- Tag altid opladeren ud af stikkontakten, når produktet er fuldt opladet. På den måde undgår du, at opladeren bruger unødvendigt meget strøm.
- Batteriet må ikke udsættes for høje temperaturer. (140 °F/60 °C)
- Sørg for, at batteriets kontakter ikke kommer i kontakt med eller kortsluttes af metalgenstande.
- Batteriet må ikke brændes eller udsættes for ild.

Bemærkninger vedrørende produktets vandbestandighed

Dette produkt er vand- og støvbestandigt i henhold til tæthedegrad IP67*.

* Tæthedegrad IP67 betyder, at produktets funktionsevne opretholdes i ca. 30 minutter ned til en dybde på 1 meter, når det forsigtigt nedsænkes i en tank med stillestående postevand ved stuetemperatur.

Undgå at udsætte produktet for omgivelser med store mængder støv eller fugt. Brug ikke produktet i følgende omgivelser.



Sænk ikke produktet ned i nogen former for flydende kemikalier (sæbe osv.) andet end vand.



Sænk ikke produktet ned i saltvand, som f.eks. havvand.



Sænk ikke produktet ned i en varm kilde.



Svøm ikke, mens du har produktet på dig.



Brug ikke produktet under vand.



Læg ikke produktet direkte i sand (som f.eks. på stranden) eller mudder.

- Hvis produktet bliver vådt, kan der være overskydende vand i hovedenhedens åbninger. Ryst produktet godt for at få vandet ud.
- De indre dele kan stadig være våde, efter at vandet er rystet ud.

Du kan godt bruge produktet, men undgå at placere det op ad ting, der ikke må blive våde. Undgå at dit tøj, din taske eller dens indhold bliver vådt.

- Hvis stemmeaktivering ikke fungerer korrekt, kan der være vand i mikrofonen, som skal rystes ud.
- Undlad at bruge produktet på steder, hvor det kan blive udsat for vand med højt tryk (f.eks. i nærheden af en vandhane eller bruser), eller at nedsænke det i vand i længere tid ad gangen, da det ikke er konstrueret til at modstå et højt vandtryk.
- Dette produkt er ikke modstandsdygtigt over for stød. Undgå at tabe produktet eller udsætte det for stød. Stød kan ødelægge eller deformere hovedenheden, så der kan trænge vand ind.

Pacemakere og andet medicinsk udstyr

Personer med pacemakere bør:

- ALTID holde produktet mere end seks (6) tommer fra deres pacemaker, når produktet er tændt.
- Ikke opbevare produktet i brystlommen.
- Bruge håndledet i modsatte side af pacemakere for at minimere risikoen for radiofrekvensinterferens.
- Sluk straks for produktet, hvis der forekommer tegn på radiofrekvensinterferens.

Hvis du bruger nogen anden form for medicinsk enhed, skal du kontakte din læge eller producenten af enheden for at finde ud af, om enheden er tilstrækkeligt afskærmet mod eksterne radiofrekvenssignaler.

Udsættelse for radiofrekvenssignaler (RF)

I august 1996 vedtog den amerikanske, føderale kommunikationskommission (FCC), med dens afgivne betænkning og afgørelse FCC 96-326, en opdateret sikkerhedsstandard for menneskelig udsættelse for elektromagnetiske radiofrekvenssignaler (RF) udsendt af FCC-regulerede sendere. Designet af dette produkt overholder de retningslinjer, der er udstukket af FCC, samt følgende internationale standarder. Denne model kan findes i Display Grant-afsnittet på <http://transition.fcc.gov/oet/ea/fccid/> efter at have søgt på FCC ID ZNFW100.

Overensstemmelseserklæring gældende i USA/ Canada

Dette udstyr er blevet testet og fundet i overensstemmelse med grænserne for digitale enheder i klasse B i overensstemmelse med

afsnit 15 af FCC-vedtægterne. Disse grænser er udformet med henblik på at yde en rimelig beskyttelse mod skadelig interferens i boliginstallationer. Dette udstyr genererer, bruger og kan udstråle radiofrekvenssignaler og kan, hvis det ikke installeres og anvendes i overensstemmelse med vejledningen, forårsage skadelig interferens med radiokommunikation. Der er dog ingen garanti for, at interferens ikke vil opstå i en bestemt installation. Hvis dette udstyr skulle forårsage skadelig interferens eller tv-modtagelse, som kan bestemmes ved at tænde og slukke for udstyret, kan du prøve at afhjælpe interferensen ved én eller flere af følgende foranstaltninger:

- Ændr retningen eller placeringen af modtagerantennen.
- Udvid afstanden mellem udstyret og modtageren.
- Tilslut udstyret til en anden stikkontakt end den, som modtageren er sluttet til.

- Kontakt forhandleren eller en erfaren radio-/TV-tekniker for at få hjælp.

Erklæring i afsnit 15.21: Ændring eller modifikationer, der ikke udtrykkeligt er godkendt af producenten, kan medføre, at brugerens godkendelse til at bruge udstyret bortfalder.

Erklæring i afsnit 15.19 (USA) og generelt RSS-krav(CANADA): Denne enhed er i overensstemmelse med afsnit 15 i FCC-vedtægterne og Industry Canadas RSS-licensfritagelsesstandarderne. Betjening er underlagt følgende to betingelser:

- (1) Enheden må ikke forårsage forstyrrende interferens.
- (2) Denne enhed må affinde sig med indkommende interferens, herunder interferens, der resulterer i u hensigtsmæssig drift.

EU OVERENSSTEMMELSESERKLÆRING

LG Electronics erklærer hermed, at denne LG-W100 er i overensstemmelse med de grundlæggende krav og andre relevante bestemmelser i direktiv 1999/5/EF. Der findes en kopi af overensstemmelseserklæringen på <http://www.lg.com/global/declaration>



Bortskaffelse af din gamle telefon

1. Alle elektriske og elektroniske produkter skal bortskaffes separat fra husholdningsaffald via bestemte indsamlingsfaciliteter, der er godkendt af regeringen eller de lokale myndigheder.
2. Korrekt bortskaffelse af din gamle telefon er en hjælp til at forhindre mulige negative konsekvenser for miljøet og sundhedsskadelige virkninger.

3. Hvis du vil have yderligere oplysninger om bortskaffelse af din gamle telefon, skal du kontakte kommunen, renovationselskabet eller den butik, hvor du købte produktet.



Kassering af batterier/akkumulatorer

1. Dette symbol kan være kombineret med kemiske symboler for kviksølv (Hg), cadmium (Cd) eller bly (Pb), hvis batteriet indeholder mere end 0,0005 % kviksølv, 0,002 % cadmium eller 0,004 % bly.
2. Alle batterier/akkumulatorer skal bortskaffes separat fra husholdningsaffald via bestemte indsamlingsfaciliteter, der er godkendt af regeringen eller de lokale myndigheder.
3. Korrekt kassering af dine gamle batterier/akkumulatorer vil være en hjælp til at forhindre de mulige negative konsekvenser for miljøet og sundhedsskadelige virkninger.

4. Hvis du vil have yderligere oplysninger om bortskaffelse af dine gamle batterier/akkumulatorer, skal du kontakte kommunen, renovationselskabet eller den butik, hvor du købte produktet.

Oplysninger vedr. lovgivning

Indstillinger > About > Oplysninger vedr. lovgivning.

Kontaktkontor for overholdelse af gældende bestemmelser for dette produkt:

LG Electronics Inc. EU Representative, Krijgsman 1,
1186 DM Amstelveen, The Netherlands

.....

.....

.....

.....

.....

.....

.....

.....

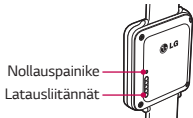
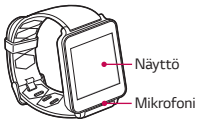
.....

Sisällys

Yleistiedot.....	2
Lataa G Watch.....	3
Vinkkejä lataustelineen käyttöön.....	4
G Watch -laitteen käynnistäminen ja sammuttaminen.....	6
Pariliitoksen ja yhteyden muodostaminen.....	7
Turvallisuustietoja.....	9

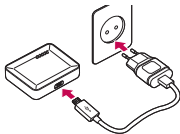
Lisätietoja on osoitteessa www.lg.com.

Yleistiedot

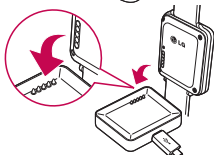


Lataa G Watch

1.



2.



Vinkkejä lataustelineen käyttöön

Lataustelineen kiinnittäminen

1. Poista lataustelineen taakse kiinnitetty kalvo.
2. Aseta latausteline kuivalle, puhtaalle ja tasaiselle pinnalle.
Lataustelinettä ei tarvitse painaa yhtään, sillä se tarttuu kiinni välittömästi.

Lataustelineen poistaminen

Vedä yhdestä kulmasta ylöspäin hitaasti ja varovasti. Ole kärsivällinen. Jos vedät koko telineen ylös kerralla sen sijaan, että nostaisit yhden kulman ensin, laite tai alusta saattaa vahingoittua.



Huomio

- Älä poista lataustelinettä vääntämällä sitä. Latausanturi saattaa vahingoittua.

- Jotta telineen jalusta kiinnittyisi kunnolla, puhdista se silloin tällöin pyyhkeillä. Älä käytä liuotinta, alkoholia tai puhdistusainetta.
- Kantaessasi lataustelinettä laukussa muut laukussa olevat tavarat saattavat tarttua telineen liimapintaan kiinni ja vahingoittua.

Tämän käyttöoppaan tiedot saattavat poiketa tuotteen varsinaisesta käytöstä tuotteen ohjelmiston ja palveluntarjoajan mukaan. Tämän asiakirjan tiedot saattavat muuttua ilman ennakoilmoitusta.

G Watch -laitteen käynnistäminen ja sammuttaminen

Liitä latausteline pistorasiaan ja aseta G Watch telineeseen. Laite käynnistyy automaattisesti.

Sammutaksesi laitteen, avaa  **Asetukset** ja valitse  **Sammuta**.

Nollaus

Jos kello ei toimi kunnolla, voit palauttaa tehdasasetukset painamalla nollauspainiketta paperiliittimen kärjellä.

Nollaa painamalla 8 sekunnin ajan.



Pariliitoksen ja yhteyden muodostaminen

G Watch voidaan pariliittää kaikkien Android 4.3- ja sitä uudempien puhelimien tai tablettitietokoneiden kanssa.

1. Lataa Android Wear -sovellus Google Play -kaupasta ja asenna se puhelimeesi.
2. Avaa Android Wear -sovellus koskettamalla sitä.
3. Varmista, että puhelimesi tai tablettitietokoneesi Bluetooth-toiminto on päällä.
4. Kosketa G Watch -mallin nimeä ja sen jälkeen kohtaa **Pair** (Pariliitos).



Huomio

Ensimmäisen pariliitoksen muodostaminen G Watch -mallin kanssa voi kestää noin 5–10 minuuttia. Kesto riippuu verkon tilasta.

Aloita lataamalla **Android
Wear** -sovellus Google Play
Storesta.

Google



Turvallisuustietoja

Tutustu tässä annettuihin turvallisuutta koskeviin perustietoihin ennen tuotteen virran kytkemistä.

Yleisiä turvallisuus- ja käsittelytietoja

Ota huomioon terveeseen järkeen perustuvat seuraavat ohjeet tuotteen käytön aikana.

Ympäristö

- **Turvalliset käyttölämpötilat.** Käytä ja säilytä tuotetta lämpötila-alueella 0–40 °C, jos mahdollista. Tuotteen käyttö erittäin alhaisissa tai korkeissa lämpötiloissa voi aiheuttaa sen vaurioitumisen, toimintahäiriöitä tai jopa räjähtämisen.
- **Ajon aikana.** Autoa ajettaessa on tärkeää keskittyä vain ajamiseen. Kannettavan laitteen tai lisävarusteen käyttö

(puhelinkeskustelu tai jokin muu käyttötarkoitus) autoa ajettaessa saattaa häiritä keskittymistä. Pidä katse tiessä.

- **Räjähteiden läheisyydessä.** Älä käytä alueilla, joissa tuotteesta lähtevät kipinät saattavat aiheuttaa tulipalon tai räjähdysen.
- **Lentokoneissa.** Noudata sähkölaitteita koskevia kaikkia sääntöjä ja ohjeita. Useimmat lentoyhtiöt sallivat elektroniikkalaitteiden käytön vain nousun ja laskeutumisen välisenä aikana. Lentokentän turvalaitteita on kolmea tyyppiä: läpivalaisulaitteet (kuljetushihnalla oleville tavaroille), metallinpaljastimet (matkustajille tehtävä turvatarkastus) ja kädessä pidettävät metallinpaljastimet (laite matkustajan tai yksittäisen tavaratutkimiseen). Laite voidaan kuljettaa lentokentän läpivalaisulaitteiden läpi. Älä kuitenkaan vie sitä lentokentän magneettisten ilmaisimien läpi tai altista sitä magneettisille sauvoille.

- Noudata aina kyseisellä alueella määrättyjä sääntöjä. Katkaise laitteen virta alueilla, joissa laitteen käyttö on kielletty tai joissa laite saattaa aiheuttaa häiriötä tai vaaratilanteita.
- Rannehienojen vaihtaminen metallisiksi saattaa aiheuttaa Bluetooth-yhteyden häiriötä.

Turvaviihteitä

VAROITUS: Latausasema sisältää voimakkaita magneetteja, jotka saattavat häiritä tahdistimia, luottokortteja, rannekelloja ja muita magneetille herkkiä esineitä.

Vältä tuotteen vaurioituminen ja estä tulipalot, sähköiskut, räjähdykset ja muut vaarat noudattamalla näitä terveeseen järkeen perustuvia varoituksia:

- Käytä vain LG:n hyväksymiä kaapeleita, latureita ja muita lisävarusteita.

- Älä pudota, kolauta tai ravista tuotetta.
- Älä vioita virtajohtoa taivuttamalla, kiertämällä, vetämällä, kuumentamalla sitä tai asettamalla sen päälle raskaita esineitä.
- Tuote on varustettu USB-kaapelilla, jonka avulla se liitetään kannettavaan tai pöytätietokoneeseen tai laturiin. Varmista, että tietokone on asianmukaisesti maadoitettu ennen tuotteen liittämistä tietokoneeseen. Kannettavan tai pöytätietokoneen virtajohdossa on maadoitusjohdin ja maadoituspistoke. Pistoke täytyy liittää asianmukaiseen pistorasiaan, joka on asennettu oikein ja maadoitettu paikallisten määräysten ja säädösten mukaan.
- Älä yritä korjata, muokata tai koota tuotetta uudelleen. Tuotteessa on sisäinen akku, jonka saa vaihtaa vain LG tai LG:n valtuuttama huoltokeskus.
- Tuotetta ei saa avata, purkaa, ruhjoa, taittaa, vääntää, lävistää

tai pilkkoa.

- Tuotteen sisälle ei saa asettaa vierasesineitä.
- Tuotetta ei saa laittaa mikroaaltouuniin.
- Tuotetta ei saa altistaa tulelle, räjähdyksille tai muille vaaroille.
- Puhdista pehmeällä, kostealla liinalla. Älä puhdista tuotetta voimakkailla kemikaaleilla (kuten alkoholilla, bentseenillä tai ohenteilla) tai pesuaineilla.
- Älä upota tuotetta veteen tai muihin nesteisiin tai altista sitä niille.
- Hävitä tuote ja akku erillään kotitalousjätteestä ja paikallisten säädösten mukaisesti.
- Tuote saattaa kuumentua normaalin käytön aikana, kuten monet sähkölaitteet. Erittäin pitkäkestoinen, suora ja tiivis ihokontakti saattaa tuntua epämiellyttävältä tai aiheuttaa lieviä palovammoja. Käsittele siis tuotetta varoen sekä käytön aikana

että välittömästi käytön jälkeen.

- Jos tuotteen käytön aikana esiintyy ongelmia, lopeta sen käyttö ja ota yhteys valtuutettuun LG Electronicsin asiakaspalvelukeskukseen.

Akkua koskevat varoitukset

- Älä yritä poistaa tai vaihtaa akkua itse. Ainoastaan LG:n valtuuttama huoltopalvelujen toimittaja saa vaihtaa akun, jonka on oltava standardin IEEE 1725 mukainen.
- Jos akku on vaihdettava, ota yhteys lähimpään LG Electronicsin valtuuttamaan huoltoliikkeeseen tai jälleenmyyjään.
- Saa käyttää vain yhdessä latausjärjestelmän kanssa, joka vastaa IEEE 1725 -standardin akkujärjestelmiä koskevaa CTIA-sertifiointia. Valtuuttamattoman akun käyttö saattaa aiheuttaa tulipalon, räjähdyksen, vuodon tai muun vaaran.

- Käytä asianmukaista sovitinta, kun käytät akkulaturia maassa tai alueella, jossa tuotteen mukana toimitettu sovitin ei sovi pistorasiaan.
- Laturi ja sovitin on tarkoitettu vain sisäkäyttöön.
- Älä päästä teräviä esineitä, kuten eläinten hampaita tai kynsiä, kosketuksiin akun kanssa.
- Älä altista akkulaturia suoralle auringonvalolle, äläkä käytä sitä missään kosteissa tiloissa, kuten kylpyhuoneessa.
- Vältä sähköiskut ja tulipalot irrottamalla pistoke ja laturi pistorasiasta ukonilmalla.
- Akkua ei saa avata, purkaa, ruhjoa, taittaa, vääntää, lävistää tai pilkkoa.
- Älä yritä muokata tai koota akkua uudelleen tai työntää sen sisään vierasesineitä, älä upota sitä veteen tai muihin nesteisiin, äläkä altista sitä nesteille tai tulelle, räjähdykselle tai muille

vaaroille. Tällaiset olosuhteet saattavat aiheuttaa tulipalo- ja räjähdysvaaran.

- Älä pudota tuotetta etenkään millekään kovalle pinnalle, äläkä altista sitä tai akkua nesteelle. Jos tuote altistetaan nesteelle tai se pääsee kosketuksiin terävien esineiden kanssa, vie tuote huoltokeskukseen tarkastettavaksi.
- Ainakin yhtä akuntodennusmenetelmää on käytetty: laitteistolla, ohjelmistolla, mekaanista, hologrammia tms.
- Akun epäasianmukainen käyttö saattaa aiheuttaa tulipalon, räjähdyksen tai muita vaaroja.
- Lapset eivät saa ladata akkua tai käyttää sovitinta ilman aikuisen valvontaa.
- Irrota laturi aina pistorasiasta, kun tuote on ladattu täyteen, jotta laturi ei kuluta tarpeettomasti virtaa.
- Laitetta ei saa altistaa korkeille lämpötiloille. (60 °C)

- Älä anna metalliesineiden koskettaa paristojen napoihin, sillä se aiheuttaa oikosulun.
- Älä polta laitetta tai altista tulelle.

Huomautuksia vedenpitävyysominaisuuksista

Tämä tuote on veden- ja pölynpitävä IP67*-luokan mukaisesti.

* IP67-luokitus tarkoittaa, että tuote säilyttää toimivuutensa silloinkin, kun se upotetaan metrin syvyyteen huoneen lämpöistä vettä noin 30 minuutiksi.

Vältä altistamasta tuotetta ympäristöille, joissa on runsaasti pölyä tai kosteutta. Älä käytä tuotetta seuraavissa ympäristöissä:



Älä upota tuotetta muihin nesteisiin (esim. kemikaaleihin, kuten saippuaan) kuin veteen.



Älä upota tuotetta suolaveteen, kuten meriveteen.



Älä upota tuotetta kuumiin lähteisiin.



Älä ui tämän tuotteen kanssa.



Älä käytä tuotetta veden alla.



Älä aseta tuotetta suoraan hiekalle (esim. uimarannalla) tai mudalle.

- Kun tuote kastuu, vesi saattaa jäädä sen pääkappaleen rakoihin. Valuta vesi pois ravistamalla tuotetta hyvin.
- Senkin jälkeen, kun vesi on valutettu pois, tuotteen sisäosat saattavat olla märkiä. Vaikka voit käyttää tuotetta, älä aseta sitä

sellaisten tavaroiden lähelle, jotka eivät saa kastua. Varo, etteivät vaatteesi, laukkusi tai muut laukussa olevat tavarasi kastu.

- Jos mikrofoniin on jäänyt vettä ja äänen aktivointi ei toimi kunnolla, valuta vesi pois.
- Älä käytä tuotetta paikoissa, joissa siihen saattaa roiskua vettä suurella paineella (esim. vesihanasta tai suihkupäästä), tai upota sitä veteen pitkiksi ajoiksi, sillä tuotetta ei ole suunniteltu kestäämään suuripaineista vettä.
- Tuote ei ole iskunkestävä. Älä pudota tai kolhi tuotetta. Pääyksikkö saattaa vioittua tai ruhjoutua ja päästää vettä sisälle.

Tahdistimet ja muut lääkinnälliset laitteet

Tahdistinta käyttävien henkilöiden on huomioitava seuraavat asiat:

- Tuote on AINA pidettävä yli 15 cm:n etäisyydellä sydämentahdistimesta, kun tuotteen virta on kytketty.

- Tuotetta ei saa kantaa rinta- tai povitaskussa.
- Tuotetta on käytettävä sillä puolella, joka on kauempana sydämentahdistimesta, jotta mahdolliset radiotaajuushäiriöt olisivat mahdollisimman pienet.
- Katkaise tuotteen virta välittömästi, jos häiriötä ilmenee.

Jos käytät muita henkilökohtaisia terveydenhoitolaitteita, kysy lääkäriltä tai laitteen valmistajalta, onko se suojattu ulkoista radiotaajuusenergiaa vastaan.

Altistuminen radiotaajuusenergialle

Elokuussa 1996 Yhdysvaltain Federal Communications Commission (FCC) otti raportissa ja määräyksessä FCC 96-326 käyttöön ihmisen altistustasoa koskevat päivitettyt turvallisuusstandardit radiotaajuuksista (RF) sähkömagneettista energiaa säteilevien FCC-säänneltyjen lähettimien suhteen. Tuotteen muotoilu noudattaa

FCC:n ohjeita ja näitä kansainvälisiä standardeja. Malli on nähtävissä sivuston <http://transition.fcc.gov/oet/ea/fccid/> osiossa Display Grant hakemalla sitä sanoilla FCC ID ZNFW100.

Yhdysvaltain/Kanadan vaatimustenmukaisuusvakuutus

Tämä laite on testattu ja sen on todettu täyttävän luokan B digitaalilaitteille asetetut raja-arvot FCC-sääntöjen osan 15 mukaisesti. Nämä raja-arvot on suunniteltu antamaan kohtuullinen suoja haitallisia häiriöitä vastaan kotikäytössä. Tämä laite tuottaa, käyttää ja voi säteillä radiotaajuista energiaa. Jos laitetta ei asenneta ja käytetä ohjeiden mukaisesti, se saattaa aiheuttaa haitallisia häiriöitä radioliikenteessä. Ei kuitenkaan voida taata, ettei häiriöitä esiinny jossain tietyssä asennuksessa. Jos tämä laite aiheuttaa häiriötä tai häiritsee televisiovastaanottoa, minkä voi päätellä kytkemällä ja katkaisemalla laitteen virran, voit yrittää

poistaa häiriöt yhdellä tai useammalla seuraavista toimenpiteistä:

- muuttamalla vastaanottoantennin asentoa tai paikkaa
- siirtämällä vastaanotin ja laite kauemmaksi toisistaan
- liittämällä laite ja vastaanotin eri virtapiireissä oleviin pistorasioihin
- ottamalla yhteyttä jälleenmyyjään tai kokeneeseen radio- ja TV-asentajaan.

Osan 15.21 ilmoitus: Jos laitteeseen tehdään muutoksia ilman valmistajan lupaa, käyttäjä voi menettää oikeutensa käyttää laitetta.

Osan 15.19 ilmoitus (Yhdysvallat) ja RSS-yleisvaatimus (Kanadan): Tämä laite täyttää FCC-määräysten osan 15 vaatimukset ja Industry Canadian lisenssittömiä laitteita koskevat RSS-standardit. Käyttö on seuraavien ehtojen alaista:

- (1) Laite ei saa aiheuttaa haitallisia häiriöitä.
- (2) Tämän laitteen on otettava vastaan kaikki mahdolliset häiriöt, mukaan lukien häiriöt, jotka saattavat haitata laitteen toimintaa.

EU-VAATIMUSTENMUKAISUUSVAKUUTUS

LG Electronics vakuuttaa, että tämä LG-W100-tuote on direktiivin 1999/5/EY keskeisten vaatimusten ja muiden olennaisten säännösten mukainen. Vaatimustenmukaisuusilmoitus on osoitteessa <http://www.lg.com/global/declaration>.



Vanhojen laitteiden hävittäminen

1. Kaikki elektroniset laitteet ovat ongelmajätettä, joten ne on toimitettava paikalliseen keräyspisteeseen.
2. Vanhan laitteen asianmukainen hävittäminen ehkäisee mahdollisia ympäristöön ja terveyteen kohdistuvia haittavaikutuksia.
3. Lisätietoa vanhan laitteen hävittämisestä saat ottamalla yhteyden paikallisiin viranomaisiin, kierrätyskeskukseen tai

jälleenmyyjään, jolta ostit laitteen.



Paristojen ja akkujen hävittäminen

1. Merkin yhteydessä voi olla myös kemiallisen aineen merkki, kuten elohopea (Hg), kadmium (Cd) tai lyijy (Pb), jos paristossa/akussa on yli 0,0005 % elohopeaa, yli 0,002 % kadmiumia tai yli 0,004 % lyijyä.
2. Kaikki paristot/akut ovat ongelmajätettä, joten ne on toimitettava paikalliseen keräyspisteeseen.
3. Vanhojen paristojen/akkujen asianmukainen hävittäminen ehkäisee mahdollisia ympäristöön ja terveyteen kohdistuvia haittavaikutuksia.
4. Lisätietoa vanhojen paristojen/akkujen hävittämisestä saat ottamalla yhteyden paikallisiin viranomaisiin, kierrätyskeskukseen tai jälleenmyyjään, jolta ostit laitteen.

Säädöksiin liittyvät tiedot

Asetukset > About > Säädöksiin liittyvät tiedot.

Ota yhteyttä seuraavaan toimistoon tuotteen vaatimustenmukaisuuskysymyksissä:

LG Electronics Inc. EU Representative, Krijgsman 1,
1186 DM Amstelveen, The Netherlands

GARANTIVILLKOR

1. GARANTINS OMFATTNING:

Enligt nedanstående villkor garanterar LG att denna telefon och medföljande tillbehör inte har några fel eller brister, varken med avseende på material eller konstruktion:

- (1) Den begränsade produktgarantin gäller under garantitiden och löper från produktens inköpsdatum.
- (2) Den begränsade garantin gäller endast för den ursprunglige köparen av produkten och kan inte överlåtas till en efterföljande köpare/slutanvändare.
- (3) Denna garanti, som endast gäller den ursprunglige köparen av produkten, är begränsad till ett visst land, förutsatt att detta särskilt anges.
- (4) Förpackningen och dekorativa detaljer ska vara utan defekter vid tidpunkten för avsändandet och omfattas därför inte av villkoren i denna garanti.
- (5) På LG:s begäran ska kunden visa fram uppgifter som rimligen styrker vilket datum produkten köpts.
- (6) Kunden ska bära fraktkostnaden om produkten sänds till LG:s kundserviceavdelning. LG ska bära fraktkostnaderna när produkten återsänds till kunden efter service som utförs enligt dessa garantivillkor.

2. UNDANTAG:

Garantin gäller inte i följande fall:

- (1) Vid defekter eller skador som har uppstått vid användning av produkten på annat sätt än vad den är avsedd för.
- (2) Vid defekter eller skador som uppstår på grund av onormal användning, under onormala förhållanden, på grund av felaktig förvaring, om produkten utsätts för fukt, vid ändringar, reparationer eller anslutningar som har utförts av någon som inte är auktoriserad, vid felanvändning, misskötsel, missbruk, olycksfall, ändringar, felinstallation eller andra omständigheter som LG inte råder över, inklusive fraktskada, kortslutna säkringar eller om mat eller vätska spills på produkten.
- (3) Vid brott eller skada på antenn såvida detta inte är en direkt följd av fel eller brist hos materialet eller i konstruktionen.
- (4) Vid kundens påstående om defekter eller felaktiga funktioner och denne underlåter att anmäla detta till LG:s kundserviceavdelning innan utgången av gällande garantiperiod.
- (5) Om produktens serienummer är borta eller oläsligt.
- (6) Denna begränsade garanti ersätter alla andra garantier, uttryckliga eller underförstådda, skriftliga eller muntliga som framgår av lag, praxis, sedvana eller på annat sätt, inklusive men inte begränsat till alla underförstådda garantier om kurans eller lämplighet för en viss användning.
- (7) Vid skada som uppstår på grund av användning av tillbehör som inte är godkända av LG.
- (8) Vid repor eller andra skador som har uppstått på plastytor och andra utvändiga delar vid kundens normala användning.

- (9) Produkter som används utöver angiven maxkapacitet.
- (10) Produkter som används eller anskaffas på hyrbasis.
- (11) Förbrukningsartiklar (t.ex. säkringar).

3. VILLKOR:

Inga andra uttryckliga garantier gäller för denna produkt.

GILTIGHETSTIDEN FÖR VARJE UNDERFÖRSTÅDD GARANTI, INKLUSIVE UNDERFÖRSTÅDD GARANTI MED AVSEENDE PÅ KURANS, ÄR BEGRÄNSAD TILL GILTIGHETSTIDEN FÖR DENNA UTTRYCKLIGA GARANTI. LG ELECTRONICS INC. ANSVARAR INTE FÖR EVENTUELL FÖRLUST PÅ GRUND AV ANVÄNDNING AV DENNA PRODUKT, EJ HELLER FÖR OLÄGENHET, FÖRLUST ELLER ANDRA SKADOR, VARKEN DIREKT ELLER INDIREKT SKADA SOM UPPSTÅR PÅ GRUND AV ANVÄNDNING AV ELLER FÖRHINDER ATT ANVÄNDA DENNA PRODUKT ELLER VID ÖVERTRÄDELSE AV NÅGON UTTRYCKLIG ELLER UNDERFÖRSTÅDD GARANTIBESTÄMMELSE, INKLUSIVE DEN UNDERFÖRSTÅDDA GARANTI OM KURANS SOM GÄLLER FÖR DENNA PRODUKT.

Inom vissa jurisdiktionsområden är det inte tillåtet att begränsa ansvaret med avseende på följdskador eller indirekta skador eller att föreskriva om begränsningar av en underförstådd garantis giltighetstid. Detta kan innebära att dessa begränsningar eller undantag inte gäller för dig. Denna garanti ger dig vissa specifika juridiska rättigheter. Beroende på i vilket land du bor kan det kan hända att du även har andra rättigheter.





ERKLÆRING OM BEGRENSET GARANTI

1. HVA DENNE GARANTIEN DEKKER:

LG tilbyr en begrenset garanti for at det ikke forekommer feil eller mangler verken ved materialene i eller konstruksjonen av telefonen og det medfølgende tilbehøret. Vilkårene i garantien er som følger:

- (1) Den begrensede produktgarantien gjelder i garantiperioden som løper fra datoen produktet kjøpes.
- (2) Den begrensede garantien gjelder kun for personen som opprinnelig kjøpte produktet, og kan ikke overdras til noen senere kjøper eller sluttbruker.
- (3) Denne garantien, som kun gjelder for personen som opprinnelig kjøpte produktet, kan være begrenset til ett bestemt land dersom dette er spesifisert.
- (4) Esken og pyntedetaljene skal være uten defekter ved forsendelsestidspunktet, og skal derfor ikke omfattes av vilkårene i denne begrensede garantien.
- (5) På forespørsel fra LG må kunden kunne fremskaffe informasjon som beviser kjøpsdatoen hinsides rimelig tvil.
- (6) Kunden skal dekke fraktkostnadene når produktet sendes til LGs kundeserviceavdeling. LG skal dekke fraktkostnadene når produktet sendes tilbake til kunden etter utført service under denne begrensede garantien.

2. HVA DENNE GARANTIEN IKKE DEKKER:

- (1) Defekter eller skader som skyldes annen bruk av produktet enn den som er normal og vanlig.
- (2) Defekter eller skader som skyldes unormal bruk, unormale forhold, ukorrekt oppbevaring, eksponering for fuktighet, uautoriserte modifikasjoner, uautoriserte tilkoplinger, uautorisert reparasjon, feil bruk, forsømmelse, misbruk, uhell, endring, ukorrekt installasjon eller andre forhold som ikke er LGs feil, herunder skade som skyldes forsendelsen, kortsluttede sikringer eller mat- eller væskesøl.
- (3) Brukkede eller skadde antenner, med mindre dette er direkte forårsaket av feil eller mangler ved materialet eller konstruksjonen.
- (4) Påståtte defekter eller feilfunksjoner som kunden unnlater å innrapportere til LGs kundeserviceavdeling innen utløpet av den gjeldende begrensede garantiperioden.
- (5) Produkter der serienummeret er fjernet eller uleselig.
- (6) Denne begrensede garantien erstatter alle andre garantier som uttrykkelig eller underforstått måtte være fremsatt i skrift eller tale, gjennom lovbestemmelser, lovpraksis, sedvane eller på annen måte, herunder, men ikke begrenset til, enhver underforstått garanti om salgbarhet eller egnethet til et bestemt formål.
- (7) Skade som skyldes bruk av tilbehør som ikke er godkjent av LG.
- (8) Alle plastoverflater og øvrige utvendige deler med riper eller skader som skyldes kundens normale bruk.
- (9) Produkter som brukes utover publisert maksimumskapasitet.
- (10) Produkter som er brukt eller anskaffet på leiebasis.
- (11) Forbruksvarer (f.eks. sikringer).

3. VILKÅR:

Ingen annen uttrykkelig garanti er gyldig for dette produktet.

VARIGHETEN AV ENHVER UNDERFORSTÅTT GARANTI, HERUNDER DEN UNDERFORSTÅTTE GARANTIEN OM SALGBARHET, ER BEGRENSET TIL VARIGHETEN AV DENNE UTTRYKKELEGE GARANTIEN. LG ELECTRONICS INC. SKAL IKKE VÆRE ANSVARLIG FOR TAP AV PRODUKTETS BRUK, ULEILIGHET, TAP ELLER ANDRE SKADER, ENTEN DISSE ER DIREKTE ELLER FØLGESKADER, SOM SKYLDES BRUKEN AV ELLER MANGLENDE MULIGHET TIL Å BRUKE DETTE PRODUKTET, ELLER FOR NOE BRUDD PÅ NOEN UTTRYKKELEGE ELLER UNDERFORSTÅTT GARANTI, HERUNDER DEN UNDERFORSTÅTTE GARANTIEN OM SALGBARHET, SOM GJELDER FOR DETTE PRODUKTET.

Noen jurisdiksjoner tillater ikke utelukkelse eller begrensninger mht. tilfeldige skader eller følgeskader eller begrensninger i en underforstått garantis varighet. Derfor kan det være at disse begrensningene eller utelukkelsene ikke gjelder for deg. Denne garantien gir deg spesifikke juridiske rettigheter, og du kan også ha andre rettigheter som varierer fra land til land.





BEGRÆNSET GARANTI

1. HVAD GARANTIEN OMFATTER:

LG tilbyder dig en begrænset garanti for, at den medfølgende telefon inklusive tilbehør ikke har materiale- eller produktionsfejl i henhold til følgende vilkår og betingelser:

- (1) Den begrænsede garanti for produktet dækker garantiperioden, som begynder den dato, produktet er købt.
- (2) Den begrænsede garanti gælder kun for den oprindelige køber af produktet og kan ikke tilskrives eller videregives til en efterfølgende køber/slutbruger.
- (3) Garantien gælder kun for den oprindelige køber af produktet i garantiperioden, og kan være begrænset til visse lande, hvis dette er angivet.
- (4) Telefonens overflade og ydre dele var uden defekter på forsendelsestidspunktet og omfattes dermed ikke af denne begrænsede garanti.
- (5) Køberen skal kunne fremlægge rimeligt bevis for købsdato, på forespørgsel fra LG.
- (6) Køberen skal dække omkostningerne for forsendelse af produktet til LG's kundeserviceafdeling. LG skal dække omkostningerne for tilbagesendelse af produktet til køberen, efter at service, som dækkes af denne begrænsede garanti, er udført.

2. HVAD GARANTIEN IKKE OMFATTER:

- (1) Defekter eller beskadigelser, der skyldes misbrug eller utilsigtet anvendelse af produktet.
- (2) Defekter eller beskadigelser, som er opstået pga. unormal brug, unormale forhold, forkert opbevaring, udsættelse for fugt, uautoriserede modificeringer, uautoriserede tilslutninger, uautoriseret reparation, forkert brug, forsømmelse, misbrug, uheld, ændringer, forkert installation eller andre handlinger, som LG ikke er ansvarlig for, herunder skader opstået under forsendelse eller som følge af kortslutninger, spildte madvarer eller væsker.
- (3) Brud på eller beskadigelse af antennen, med mindre årsagen er en direkte følge af materiale- eller produktionsfejl.
- (4) Følger af at LG's kundeserviceafdeling ikke blev kontaktet af køberen og informeret om produktets defekt eller funktionsfejl inden for den gældende begrænsede garantiperiode.
- (5) Produkter hvor serienummeret er fjernet eller gjort ulæseligt.
- (6) Denne begrænsede garanti erstatter alle andre garantier, som måtte følge direkte eller indirekte af objektive omstændigheder eller af lovbestemmelser eller andre regler; herunder, men ikke udelukkende, enhver form for indirekte garanti for afsætningsmuligheder eller velegnethed til bestemte former for anvendelse.
- (7) Ødelæggelse forårsaget af anvendelse af tilbehør, som ikke er godkendt af LG.
- (8) Alle plastikoverflader og alle andre ydre, udsatte dele, der ridses eller ødelægges, som følge af normal brug.
- (9) Produkter af hvilke anvendelse ikke har fundet sted inden for rammene af de af LG foreskrevne grænseværdier.

- (10) Produkter som bruges eller er tilvejebragt via udlejningsordninger.
- (11) Forgængelige dele (som fx sikringer).

3. VILKÅR:

Ingen anden direkte garanti gælder for dette produkt.

VARIGHEDEN AF DE INDIREKTE GARANTIER, INKLUSIVE DEN MEDFØLGENDE GARANTI FOR AFSÆTNINGSMULIGHEDER, ER BEGRÆNSEDE TIL VARIGHEDEN AF DENNE DIREKTE GARANTI. LG ELECTRONICS INC. KAN IKKE GØRES ANSVARLIG FOR TAB AF PRODUKTETS BRUGSVÆRDI, GENER, TAB ELLER NOGEN ANDEN FORM FOR SKADE, DIREKTE ELLER SOM FØLGE AF BRUG AF ELLER MANGLENDE MULIGHED FOR AT BRUGE PRODUKTET ELLER FOR BRUD PÅ NOGEN DIREKTE ELLER INDIREKTE GARANTI, INKLUSIVE DEN INDIREKTE GARANTI FOR AFSÆTNINGSMULIGHEDER, SOM GÆLDER FOR DETTE PRODUKT.

Visse steder tillader lovgivningen ikke begrænsninger af garantien i forbindelse med direkte eller afledte skadevirkninger eller begrænsninger for varigheden af en indirekte garanti; dermed vedrører de angivne begrænsninger muligvis ikke dig. Denne garanti giver dig specifikke juridiske rettigheder, og derudover kan du have andre rettigheder, som varierer fra land til land.



RAJOITETTUA TAKUUTA KOSKEVA LAUSEKE

1. TÄMÄ TAKUU KATTAÄ SEURAAVAT ASIAT:

LG myöntää käyttäjälle rajoitetun takuun, jonka mukaan oheisessa puhelimessa ja sen mukana toimitetuissa lisävarusteissa ei ole materiaali- tai valmistusvirheitä seuraavien ehtojen mukaisesti:

- (1) Tuotteen rajoitetun takuun voimassaoloaika alkaa tuotteen ostopäivämäärästä.
- (2) Rajoitettu takuu myönnetään ainoastaan tuotteen alkuperäiselle ostajalle, eikä sitä voi siirtää tuotteen mahdolliselle seuraavalle ostajalle tai käyttäjälle.
- (3) Tämä takuu myönnetään ainoastaan tuotteen alkuperäiselle ostajalle takuun kestoajaksi, ja on rajoitettu tiettyyn maahan, jos se on määritelty.
- (4) Laitteen ulkokuori ja maalatut osat ovat virheettömiä kuljetuksen aikana ja ovat siten näiden rajoitetun takuun ehtojen ulkopuolella.
- (5) LG:n pyytäessä laitteen käyttäjän on kohtuullisessa ajassa todistettava ostopäivämäärä.
- (6) Käyttäjä vastaa kustannuksista, jotka aiheutuvat tuotteen lähettämisestä LG:n asiakaspalveluun. LG vastaa kustannuksista, jotka aiheutuvat tuotteen toimitamisesta takaisin käyttäjälle tämän rajoitetun takuun mukaisten huoltotoimien jälkeen.

2. TÄMÄ TAKUU EI KATA SEURAAVIA ASIOITA:

- (1) Muusta kuin normaalista käytöstä aiheutuneita virheitä tai vahinkoja.
- (2) Virheitä tai vahinkoja, jotka aiheutuvat epänormaalista käytöstä, epänormaaleista olosuhteista, virheellisestä säilytyksestä, laitteen kastumisesta, luvattomista muutoksista, luvattomista liitännöistä, luvattomasta korjauksesta, väärinkäytöstä, laiminlyönnistä, onnettomuudesta, muutoksista, puutteellisesta asennuksesta tai muista toimista, jotka eivät johdu LG:stä, mukaan lukien kuljetuksesta, palaneesta sulakkeesta, tai läikkyneestä ruoasta tai nesteestä aiheutuneita vahinkoja.
- (3) Antennien rikkoutumisia tai vahinkoja, elleivät ne johdu suoraan materiaali- eikä valmistusvirheistä.
- (4) Tapauksia, joissa käyttäjä ei ole ilmoittanut LG:n asiakaspalveluun tuotteen väitettyjä virheitä tai toimintahäiriöitä rajoitetun takuun voimassaoloaikana.
- (5) Tuotteita, joiden sarjanumero on poistettu tai muutettu lukukelvottomaksi.
- (6) Tämä rajoitettu takuu sulkee pois kaikki muut nimenomaiset tai oletetut takuut mukaan lukien ilman rajoitusta tiettyyn tarkoitukseen tai myyntiin sopivuutta koskevat oletetut takuut.
- (7) Vahinkoja, jotka aiheutuvat muiden kuin LG:n hyväksymien lisävarusteiden käytöstä.
- (8) Mitään muovipintoja eikä muita ulkopintoja, jotka ovat naarmuuntuneet tai vahingoittuneet normaalissa käytössä.
- (9) Tuotteita, joita on käytetty annettujen enimmäisarvojen ulkopuolisissa olosuhteissa.
- (10) Tuotteita, joita on käytetty tai jotka on hankittu vuokraohjelmassa.
- (11) Kuluvia osia (kuten sulakkeita).

3. EHDOT:

Tähän tuotteeseen ei sovelleta muita nimenomaisia takuita.

OLETETTUJEN TAKUIDEN, MUKAAN LUKIEN MYYNTIIN SOPIVUUTTA KOSKEVAN OLETETUN TAKUUN, VOIMASSAOLOAIKA VASTAA TÄSSÄ ESITETYN NIMENOMAISEN TAKUUN VOIMASSAOLOAIKAA. LG ELECTRONICS INC. EI OLE VASTUUSSA TUOTTEEN KÄYTÖSTÄ AIHEUTUVISTA MENETYKSISTÄ, TÄMÄN TUOTTEEN KÄYTÖSTÄ TAI KÄYTÄMÄTTÖMYYDESTÄ JOHTUVISTA SUORISTA TAI VÄLILLISISTÄ VAIVOISTA, MENE- TYKSISTÄ TAI MUISTA VAHINGOISTA TAI MINKÄÄN NIMENOMAISEN TAI OLETETUN TAKUUN, MUKAAN LUKIEN TÄMÄN TUOTTEEN MYYNTIIN SOPIVUUTTA KOSKEVAN OLETETUN TAKUUN, RIKKOMUKSESTA.

Kaikkialla ei sallita satunnaisten tai välillisten vastuiden poissulkemista tai rajoittamis- ta tai oletetun takuun voimassaoloajan rajoittamista, joten yllä mainittu rajoitus tai poissulkeminen ei ehkä koske Teitä. Tämä takuu antaa Teille tiettyjä laillisia oikeuksia, ja Teillä voi olla myös muita maittain vaihtelevia oikeuksia.



.....

.....

.....

.....

.....

.....

.....

.....

.....

.....

.....

.....

.....

.....

.....

.....

.....

.....

.....

.....

.....

.....

.....

.....

.....

.....

.....