



# Consignes sur l'utilisation des fonctions du produit (Windows et Mac)

Veuillez lire attentivement ce manuel avant de mettre en service votre appareil et conservez-le afin de pouvoir vous y référer ultérieurement.

31MU97

[www.lg.com](http://www.lg.com)

## CONSIGNES SUR L'UTILISATION DES FONCTIONS DU PRODUIT (WINDOWS)

### Configuration requise

Carte graphique			Interface	
			HDMI	(Mini) DisplayPort
4 096 x 2 160	Intel	HD4600 ou supérieur	○	○
	AMD	HD7800 ou supérieur	○	○
	NVIDIA	GTX 780 ou supérieur	○	○

- Pour régler la résolution sur 4 096 x 2 160, il peut vous être demandé de configurer les paramètres personnalisés à partir du panneau de commande de la carte graphique, ou d'installer le plus récent pilote de la carte graphique.
- Les paramètres de compatibilité sont susceptibles de changer.

### Consignes sur le changement de résolution

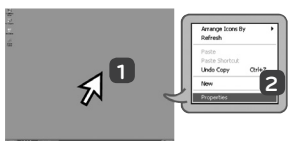
- Si la résolution de la carte vidéo n'est pas celle recommandée (optimale), le texte risque d'être flou, les images indistinctes, la zone d'affichage incomplète ou mal centrée.
- La procédure de configuration peut varier en fonction de votre ordinateur ou du système d'exploitation. Il est également possible que certaines cartes vidéo ne prennent pas en charge les résolutions spécifiées. Dans ce cas, contactez le constructeur de l'ordinateur ou de la carte vidéo pour obtenir de l'aide.
- Il est possible que certaines cartes vidéo ne prennent pas en charge la résolution 4 096 x 2 160. Nous vous recommandons d'utiliser une carte vidéo compatible avec la résolution 4 096 x 2 160. Même si vous choisissez la résolution 4 096 x 2 160 sur votre ordinateur, il est possible que la sortie PC ne soit pas compatible avec cette résolution.



#### ATTENTION

- La méthode de réglage peut varier en fonction de l'ordinateur et du système d'exploitation. Il est possible que vous ne puissiez pas sélectionner certaines résolutions en raison des performances de la carte vidéo. Dans ce cas, nous vous invitons à vous reporter au guide de l'utilisateur de l'ordinateur et / ou de la carte vidéo.

### Windows XP



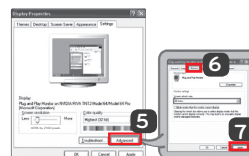
#### ÉTAPE 1

- 1 Déplacez le pointeur de la souris sur un emplacement vide de l'écran Windows (sans icône ni barre de tâche), puis cliquez sur le bouton droit de la souris.
- 2 Lorsque le menu contextuel s'affiche, cliquez sur **Property (Propriétés)**



#### ÉTAPE 2

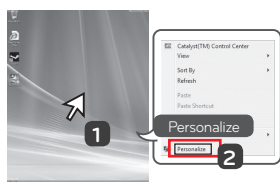
- 3 Sélectionnez le menu **Settings (Paramètres)**, puis choisissez la résolution optimale. (4 096 x 2 160)
- 4 Cliquez sur le bouton **Apply (Appliquer)** pour terminer le paramétrage de la résolution.



#### ÉTAPE 3

- 5 Sélectionnez le bouton **Advanced (Avancé)**.
- 6 Après avoir sélectionné un écran, choisissez une fréquence verticale de 24 Hz ou 60 Hz pour l'option « Taux de rafraîchissement (S) »
- 7 Cliquez le **Apply** button to complete optimal frequency setting.

## Windows Vista



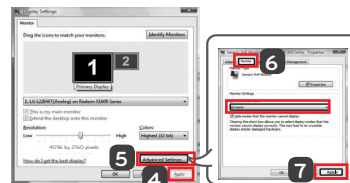
### ÉTAPE 1

- 1 Déplacez le pointeur de la souris sur un emplacement vide de l'écran Windows (sans icône ni barre de tâche), puis cliquez sur le bouton droit de la souris.
- 2 Lorsque le menu contextuel s'affiche, cliquez sur **Personalize (Personnaliser)**.



### ÉTAPE 2

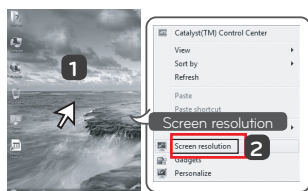
- 3 Sélectionnez le menu **Display Settings (Paramètres d'affichage)**, puis choisissez la résolution optimale. (4 096 x 2 160)



### ÉTAPE 3

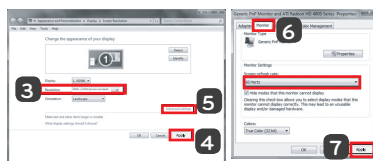
- 4 Cliquez sur le bouton **Apply (Appliquer)** pour terminer le paramétrage de la résolution.
- 5 Sélectionnez le bouton **Advanced (Avancé)**.
- 6 Après avoir sélectionné un écran, choisissez une fréquence verticale de 24 Hz ou 60 Hz pour l'option « Taux de rafraîchissement (S) »
- 7 Cliquez sur le bouton **Apply (Appliquer)** pour terminer le paramétrage de la fréquence optimale.

## Windows 7, Windows 8.1



### ÉTAPE 1

- 1 Déplacez le pointeur de la souris sur un emplacement vide de l'écran Windows (sans icône ni barre de tâche), puis cliquez sur le bouton droit de la souris.
- 2 Lorsque le menu contextuel s'affiche, cliquez sur **Screen resolution (Résolution de l'écran)**.



### ÉTAPE 2

- 3 Sélectionnez le menu **Settings (Paramètres)**, puis choisissez la résolution optimale. (4 096 x 2 160)
- 4 Cliquez sur le bouton **Apply (Appliquer)** pour terminer le paramétrage de la résolution.

### ÉTAPE 3

- 5 Sélectionnez le bouton **Advanced (Avancé)**.
- 6 Après avoir sélectionné un écran, choisissez une fréquence verticale de 24 Hz ou 60 Hz pour l'option « Taux de rafraîchissement (S) »
- 7 Cliquez sur le bouton **Apply (Appliquer)** pour terminer le paramétrage de la fréquence optimale.

## Présentation de LG Monitor Software et configuration requise

Logiciel	Niveau de priorité de l'installation (obligatoire / facultatif)	Interface prise en charge		Systèmes d'exploitation pris en charge			
		(Mini) DisplayPort	HDMI	Win XP	Win Vista	Win 7	Win 8.1
Screen Split	En option	O	O	O (32 bits)	O (32 bits)	O	O
True Color Pro	En option	O	X	X	X	O	O
Pilote TUSB3410	Obligatoire	O	X	X	X	O	O
Monitor Driver	En option	O	O	O	O	O	O

- **Screen Split** : Permet de diviser automatiquement l'écran du moniteur selon la présentation souhaitée.
- **True Color Pro** : Permet de calibrer les couleurs de sortie sur le moniteur grâce à la fonction de calibrage matériel. (Un calibrateur séparé est requis.)
- **Pilote TUSB3410** : Pilote nécessaire pour la communication USB entre le moniteur et le logiciel PC.
- Le logiciel indiqué ci-dessus peut être installé à l'aide du CD fourni avec le produit ou téléchargé dans sa dernière version sur le site Internet LG Electronics.
- **Carte graphique** : Nous vous recommandons d'utiliser une carte graphique compatible avec la résolution 4 096 x 2 160.

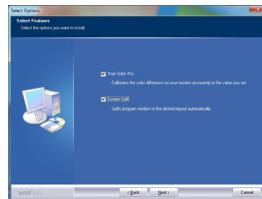
## Installation de LG Monitor Software

### Procédure d'installation

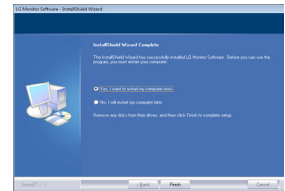
- Installation à l'aide du CD fourni.  
: Insérez dans le lecteur de l'ordinateur le CD du logiciel fourni avec le produit. Ensuite, installez LG Monitor Software. Vous pouvez également choisir d'installer True Color Pro et Screen Split.
- Téléchargement sur le site Web de LG Electronics.  
Rendez-vous sur le site Web LG Electronics ([www.lg.com](http://www.lg.com)) et téléchargez le dernier logiciel pour votre modèle.



Sur l'écran principal, sélectionnez LG Monitor Software.



À l'étape de sélection des fonctionnalités, choisissez d'installer les programmes.



Installation complète.

## Pilote du moniteur

- **Niveau de priorité de l'installation (obligatoire / facultatif)** : Facultatif
- **Utilisation** : la résolution et la fréquence sont réglées pour le moniteur.

### Procédure d'installation

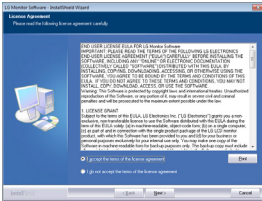
- Installation à l'aide du CD fourni.  
Insérez dans le lecteur de l'ordinateur le CD du guide de l'utilisateur fourni avec le produit. Ensuite, installez le programme du pilote.
- Téléchargement sur le site Web de LG Electronics.  
Rendez-vous sur le site Web LG Electronics ([www.lg.com](http://www.lg.com)) et téléchargez le dernier logiciel pour votre modèle.

# Screen Split (MONITOR Screen Split Software)

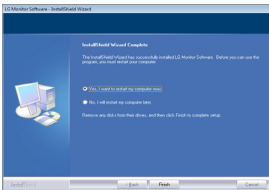
- **Niveau de priorité de l'installation (obligatoire / facultatif) :** facultatif
- **Utilisation :** permet de diviser automatiquement l'écran du moniteur selon la présentation souhaitée (en deux, trois ou quatre parties).

## Procédure d'installation

- Installation à l'aide du CD fourni. Insérez dans le lecteur de l'ordinateur le CD du logiciel fourni avec le produit. Ensuite, installez LG Monitor Software. Dans la fenêtre Select Options (Sélection des options), sélectionnez Screen Split (Division de l'écran), puis continuez.
- Téléchargement sur le site Web de LG Electronics. Rendez-vous sur le site Web LG Electronics ([www.lg.com](http://www.lg.com)) et téléchargez le dernier logiciel pour votre modèle.



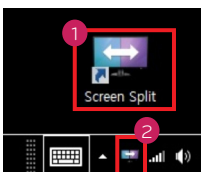
Cochez la case **I accept the terms of the agreement (J'accepte les conditions générales du contrat)** sur l'écran License Agreement (Contrat de licence), puis cliquez sur le bouton **Next (Suivant)**.



Lorsque l'installation est terminée, redémarrez l'ordinateur.

## Lancement

- 1 Cliquez deux fois sur l'icône de raccourci située sur le bureau ou
- 2 Cliquez sur l'icône de la barre d'état en bas à droite de l'écran du PC.



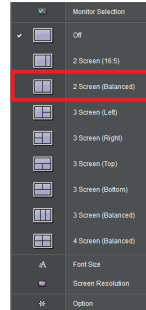
## Utilisation

- Pour en savoir plus sur l'utilisation du logiciel, consultez l'aide du programme.

- 1 Cliquez sur l'icône de la barre d'état en bas à droite de l'écran du PC.



- 2 Sélectionnez une présentation d'écran.



- 3 La division de l'écran est appliquée.

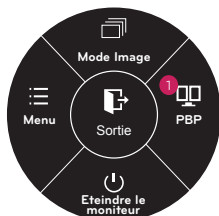


## Dual Link-Up (fonction PBP du moniteur)

- Utilisation : le moniteur affiche simultanément plusieurs écrans pour deux sources d'entrée.
- La fonction Dual Link-Up nécessite que l'une des deux sources d'entrée soit connectée à une interface HDMI.
- L'illustration peut différer du produit que vous utilisez.

### Lancement

- 1 Connectez le moniteur aux deux sources d'entrée (l'une des sources d'entrée doit être connectée à une interface HDMI).
- 2 Appuyez sur le bouton du joystick en bas du moniteur.
- 3 Saisissez le PBP. <sup>1</sup>



- 4 Réglez les paramètres en fonction des sources d'entrée connectées.
- 5 La fonction DUAL LINK-UP est appliquée.

Écran principal    Écran secondaire



Connexion PBP		Écran secondaire (Droite)		
		HDMI 1	HDMI 2	(Mini) DisplayPort
Écran principal (Gauche)	HDMI 1	-	O	X
	HDMI 2	O	-	X
	(Mini) DisplayPort	O	O	-

- Pour en savoir plus sur l'utilisation du logiciel, consultez le guide de l'utilisateur du produit.
- Le guide de l'utilisateur du produit est inclus sur le CD fourni et est disponible au téléchargement sur le site Web de LG Electronics.

## True Color Finder (logiciel de calibrage de la couleur du moniteur)

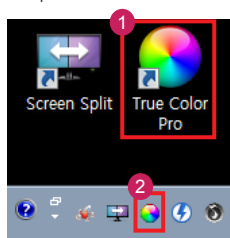
- **Niveau de priorité de l'installation (obligatoire / facultatif)** : facultatif
- **Utilisation** : Permet de calibrer les couleurs de sortie sur le moniteur grâce à la fonction de calibrage matériel.
- Un calibrateur séparé est requis.
- Sondes applicables : Sondes LG, Spyder3, Spyder4, iDisplay Pro, ColorMunki Photo/Design, et iPro2
- True Color Pro peut ne pas prendre en charge le mode PBP.
- Les images d'exécution du logiciel peuvent varier en fonction du modèle.

### Procédure d'installation

- Installation à l'aide du CD fourni.  
Insérez dans le lecteur de l'ordinateur le CD du logiciel fourni avec le produit. Ensuite, installez LG Monitor Software. Dans la fenêtre Select Options (Sélection des options), sélectionnez True Color Pro, puis continuez.
- Téléchargement sur le site Web de LG Electronics.  
Rendez-vous sur le site Web LG Electronics ([www.lg.com](http://www.lg.com)) et téléchargez le dernier logiciel pour votre modèle.

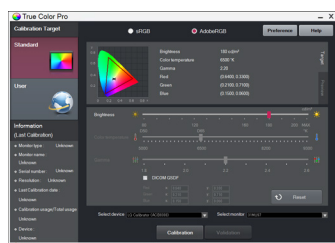
### Lancement

- 1 Branchez le moniteur au PC à l'aide du câble USB.
- 2 Branchez le calibrateur au port USB IN du PC ou du moniteur.
- 3 Lancez le programme True Color Pro.
  - 1 Cliquez deux fois sur l'icône située sur le bureau.
  - 2 Cliquez sur l'icône de la barre d'état en bas à droite de l'écran du PC → Lancez le programme.



### Utilisation

- Pour en savoir plus sur l'utilisation du logiciel, consultez l'aide du programme.



Écran de lancement de True Color Pro



Écran de démarrage du calibrage

# CONSIGNES SUR L'UTILISATION DES FONCTIONS DU PRODUIT (MAC)

## Configuration requise

	Nom du produit	Interface	
		HDMI	(Mini) DisplayPort
4 096 x 2 160	MacBook Pro avec écran Retina 15 pouces (modèle fin 2013) Mac Pro (modèle fin 2013)	○	○

- Pour définir une résolution de 4 096 x 2 160, connectez le MacBook Pro avec écran Retina 15 pouces (modèle fin 2013) ou le Mac Pro (modèle fin 2013).
- Pour régler la résolution sur 4 096 x 2 160, il peut vous être demandé de configurer les paramètres personnalisés à partir du panneau de commande de la carte graphique, ou d'installer le plus récent pilote de la carte graphique.
- Les paramètres de compatibilité sont susceptibles de changer.

## Consignes sur le changement de résolution

- Si la résolution de la carte vidéo n'est pas celle recommandée (optimale), le texte risque d'être flou, les images indistinctes, la zone d'affichage incomplète ou mal centrée.
- La procédure de configuration peut varier en fonction de votre ordinateur ou du système d'exploitation. Il est également possible que certaines cartes vidéo ne prennent pas en charge les résolutions spécifiées. Dans ce cas, contactez le constructeur de l'ordinateur ou de la carte vidéo pour obtenir de l'aide.
- Il est possible que certaines cartes vidéo ne prennent pas en charge la résolution 4 096 x 2 160. Nous vous recommandons d'utiliser une carte vidéo compatible avec la résolution 4 096 x 2 160. Même si vous choisissez la résolution 4 096 x 2 160 sur votre ordinateur, il est possible que la sortie PC ne soit pas compatible avec cette résolution.

## Mac

### ÉTAPE 1

- 1 Dans le dock, cliquez sur l'icône System Preferences (Préférences système).

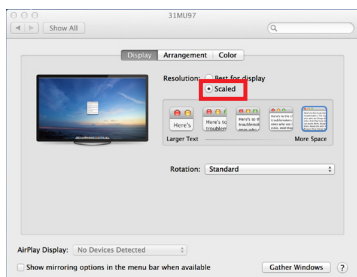


- 2 Lorsque la fenêtre System Preferences (Préférences système) s'ouvre, sélectionnez Display (Affichage).



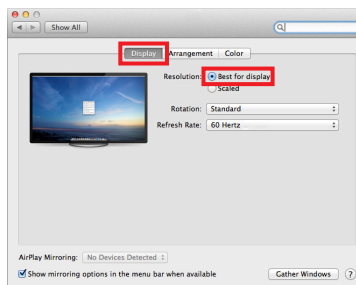
### ÉTAPE 2

- 3 Sélectionnez l'option À l'échelle, puis choisissez la résolution souhaitée. Les paramètres sont désormais définis.



### ÉTAPE 3

- 4 Dans l'onglet Display (Affichage), sélectionnez Best for display (Affichage optimal). L'affichage est désormais paramétré avec la résolution recommandée (4 096 x 2 160).



## Produit et système d'exploitation disponibles

Logiciel	Niveau de priorité de l'installation (obligatoire / facultatif)	Interface prise en charge		Systèmes d'exploitation pris en charge	
		(Mini) DisplayPort	HDMI	Mac OS 10,10 ou supérieur	Linux
Screen Split	En option	O	O	O	X
True Color Pro	En option	O	X	O	X
Pilote TUSB3410	Obligatoire	O	X	O	X

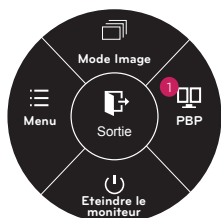
- **Screen Split** : Permet de diviser automatiquement l'écran du moniteur selon la présentation souhaitée.
- **True Color Pro** : Permet de calibrer les couleurs de sortie sur le moniteur grâce à la fonction de calibrage matériel. (Un calibrateur séparé est requis.)
- **Pilote TUSB3410** : Pilote nécessaire pour la communication USB entre le moniteur et le logiciel PC.
- Le logiciel indiqué ci-dessus peut être installé à l'aide du CD fourni avec le produit ou téléchargé dans sa dernière version sur le site Internet LG Electronics.
- **Carte graphique** : Nous vous recommandons d'utiliser une carte graphique compatible avec la résolution 4 096 x 2 160.

## Dual Link-Up (fonction PBP du moniteur)

- **Utilisation** : Le moniteur affiche simultanément plusieurs écrans pour deux sources d'entrée.
- La fonction Dual Link-Up nécessite que l'une des deux sources d'entrée soit connectée à une interface HDMI.
- L'illustration peut différer du produit que vous utilisez.

### Lancement

- 1 Connectez le moniteur aux deux sources d'entrée (l'une des sources d'entrée doit être connectée à une interface HDMI).
- 2 Appuyez sur le bouton du joystick en bas du moniteur.
- 3 Saisissez le PBP. **1**



- 4 Réglez les paramètres en fonction des sources d'entrée connectées.
- 5 La fonction DUAL LINK-UP est appliquée.

Écran principal    Écran secondaire



Connexion PBP		Écran secondaire (Droite)		
		HDMI 1	HDMI 2	(Mini) DisplayPort
Écran principal (Gauche)	HDMI 1	-	O	X
	HDMI 2	O	-	X
	(Mini) DisplayPort	O	O	-

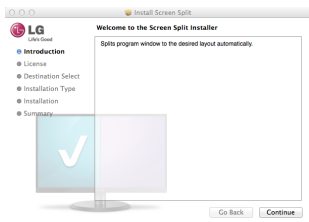
- Pour en savoir plus sur l'utilisation du logiciel, consultez le guide de l'utilisateur du produit.
- Le guide de l'utilisateur du produit est inclus sur le CD fourni et est disponible au téléchargement sur le site Web de LG Electronics.

# Screen Split (logiciel de division de l'écran du moniteur)

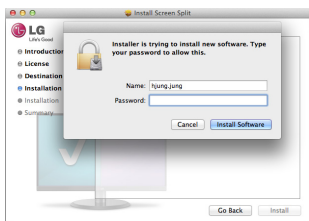
- **Niveau de priorité de l'installation (obligatoire / facultatif) :** facultatif
- **Utilisation :** permet de diviser automatiquement l'écran du moniteur selon la présentation souhaitée (en deux, trois ou quatre parties).

## Procédure d'installation

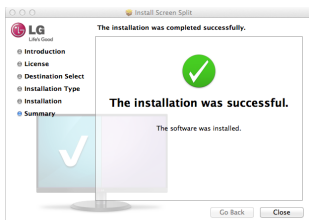
- Installation à l'aide du CD fourni  
: Insérez dans le lecteur de l'ordinateur le CD du logiciel fourni avec le produit. Ensuite, installez Screen Split.
  - Téléchargement sur le site Web de LG Electronics  
: Rendez-vous sur le site Web LG Electronics ([www.lg.com](http://www.lg.com)) et téléchargez le dernier logiciel pour votre modèle.
- 1 Lorsque le programme d'installation démarre, cliquez sur [Continue] (Continuer).  
Lors de l'installation, vous devez accepter le contrat de licence.



- 2 Saisissez le mot de passe Super User, puis cliquez sur [Install Software] (Installer le logiciel).



- 3 Cliquez sur [Close] (Fermer) pour terminer l'installation.



## Lancement

- Finder → Applications → Lancez Screen Split



- Cliquez sur l'icône de Screen Split dans la barre de menu.



- Recherchez Screen Split dans la recherche Spotlight.



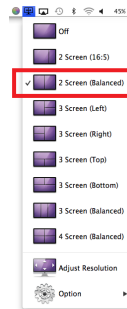
## Utilisation

- Pour en savoir plus sur l'utilisation du logiciel, consultez l'aide du programme.

- 1 Cliquez sur l'icône de la barre d'état en bas à droite de l'écran du PC.



- 2 Sélectionnez une présentation d'écran.



- 3 La division de l'écran est appliquée.

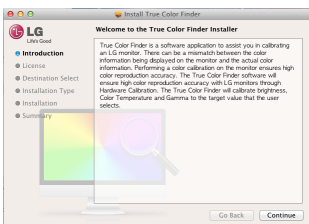


# True Color Finder (logiciel de calibrage de la couleur du moniteur)

- **Niveau de priorité de l'installation (obligatoire / facultatif) :** facultatif
- **Utilisation :** Permet de calibrer les couleurs de sortie sur le moniteur grâce à la fonction de calibrage matériel.
- Un calibrateur séparé est requis.
- **Sondes applicables :** Sondes LG, Spyder3, Spyder4, i1Display Pro, and ColorMunki Photo/Design, iPro2
- True Color Pro peut ne pas prendre en charge le mode PBP.
- Les images d'exécution du logiciel peuvent varier en fonction du modèle.
- Il est recommandé de procéder à l'étalonnage après avoir désactivé la fonction Dual Monitor.

## Procédure d'installation

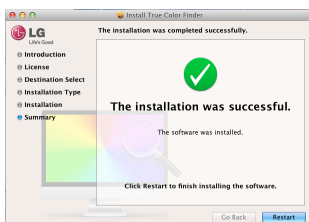
- Installation à l'aide du CD fourni. Insérez dans le lecteur de l'ordinateur le CD du logiciel fourni avec le produit. Ensuite, installez True Color Pro.
  - Téléchargement sur le site Web de LG Electronics. Rendez-vous sur le site Web LG Electronics ([www.lg.com](http://www.lg.com)) et téléchargez le dernier logiciel pour votre modèle.
- 1 Lorsque le programme d'installation démarre, cliquez sur Continuer (Continuer). Lors de l'installation, vous devez accepter le contrat de licence



- 2 Saisissez le mot de passe Super User, puis cliquez sur Install Software (Installer le logiciel).



- 3 Cliquez sur **Restart (Redémarrer)** pour terminer l'installation.



## Lancement

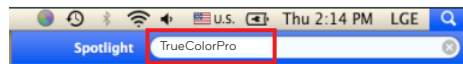
- 1 Branchez le moniteur au PC à l'aide du câble USB.
- 2 Branchez le calibrateur au port USB IN du PC ou du moniteur.
- 3 Lancez le programme True Color Pro. Finder j Applications j Lancez True Color Pro.



- Cliquez sur l'icône de True Color Pro dans la barre de menu et sur Start Program (Démarrer le programme)

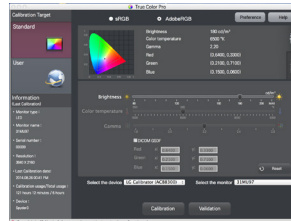


- Recherchez True Color Pro dans la recherche Spotlight.

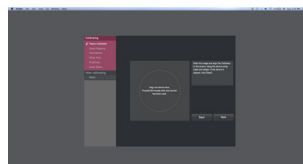


## Utilisation

- Pour en savoir plus sur l'utilisation du logiciel, consultez l'aide du programme..



Écran de lancement de True Color Pro.



Écran de démarrage du calibrage.

