

## Hướng dẫn bắt đầu nhanh

# LG *G* Tablet 8.0<sup>3G</sup>

LG-V490

Để tải xuống phiên bản hướng dẫn sử dụng đầy đủ mới nhất, truy cập [www.lg.com](http://www.lg.com) trên PC hoặc máy tính xách tay của bạn.



CE 0168

www.lg.com

MBM64678533 (1.0)

## Bật máy tính bảng

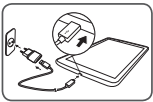


Nhấn và giữ **Phím Nguồn/Khóa** | trong vài giây.

**MEO!** Nếu thiết bị bị khóa và không hoạt động, nhấn và giữ **Phím Nguồn/Khóa** | trong hơn 8 giây cho đến khi biểu tượng LG hiển thị để khởi động lại máy tính bảng.

## Sạc máy tính bảng

**LƯU Ý:** Để an toàn cho bạn, không tháo pin lắp trong sản phẩm. Nếu bạn cần thay pin, hãy mang pin tới điểm dịch vụ được LG Electronics uỷ quyền nơi gần nhất hoặc đại lý bán hàng để được trợ giúp.



- Cổng Sạc/USB nằm ở phía dưới cùng của máy tính bảng.
- Lắp một đầu cáp USB vào máy tính bảng và đầu kia vào bộ sạc, sau đó cắm bộ sạc vào ổ cắm điện.
- Để kéo dài tối đa thời lượng pin, đảm bảo rằng pin được sạc đầy trước khi bạn sử dụng lần đầu.

**⚠ CẢNH BÁO!** Chỉ sử dụng những phụ kiện sạc được LG chấp nhận. Sử dụng bộ sạc hoặc cáp không được phê duyệt có thể gây sạc pin chậm hoặc hiển thị thông báo về trẻ sạc. Bộ sạc hoặc cáp không được phê duyệt có thể gây nổ pin hoặc làm hỏng thiết bị, những hư hỏng này không được bảo hành.

- Không được tháo rời các bộ phận của điện thoại. Mang đến một chuyên gia kỹ thuật dịch vụ đủ khả năng khi cần sửa chữa.
- Sửa chữa theo bảo hành, theo lựa chọn của LG, có thể bao gồm các bộ phận hoặc bảng mạch thay thế hoặc là mới hoặc được sửa lại, miễn là chúng có chức năng tương đương với bộ phận được thay thế.
- Để cách xa các thiết bị điện như là tivi, radio và máy tính cá nhân.
- Nên để điện thoại tránh xa những chỗ nóng như là lò sưởi hoặc bếp.
- Không đánh rơi.
- Không để thiết bị này chịu rung hoặc va đập cơ học.
- Hãy tắt thiết bị ở bất kỳ nơi nào được yêu cầu bởi các quy định đặc biệt. Ví dụ: không sử dụng thiết bị của bạn trong bệnh viện, nếu không nó có thể ảnh hưởng đến thiết bị y tế nhạy cảm.
- Không sử dụng thiết bị khi tay còn ướt và điện thoại đang được sạc pin. Nó có thể gây ra điện giật hoặc làm hỏng nặng thiết bị của bạn.

- Không sạc thiết bị gắn vật liệu dễ cháy vì thiết bị có thể trở nên nóng và gây ra hỏa hoạn.
- Sử dụng vải khô để lau chùi bên ngoài của thiết bị (không sử dụng dung môi như là benzen, chất pha loãng hoặc rượu).
- Không sạc máy tính bảng khi đặt trên các vật dụng mềm.
- Nên sạc thiết bị ở những nơi thông gió tốt.
- Không để thiết bị này chịu khói hoặc bụi quá mức.
- Không để thiết bị cạnh thê tin dụng hoặc về tàu, xe; nó có thể ảnh hưởng tới thông tin trên các dải từ.
- Không gõ lên màn hình bằng các vật cứng vì nó có thể làm hư hại máy tính bảng.
- Không để thiết bị tiếp xúc với chất lỏng, hơi ẩm.
- Sử dụng các phụ kiện như tai nghe một cách cẩn thận. Không chạm vào anten một cách không cần thiết.
- Không sử dụng, chạm hoặc cố gắng tháo máy hoặc sửa chữa màn hình thủy tinh bị vỡ, mẻ hoặc nứt. Hư hỏng màn hình thủy tinh do lạm dụng hoặc

## Khu vực phá nổ

Không sử dụng máy tính bảng nơi đang có bán phá bằng thuốc nổ. Tôn trọng các giới hạn và tuân theo các qui định hoặc nguyên tắc.

## Môi trường có khả năng dễ nổ

- Không sử dụng máy tính bảng ở điểm tiếp nhiên liệu.
- Không sử dụng gần nơi chứa nhiên liệu hoặc hóa chất.
- Không vận chuyển hoặc chứa khí, chất lỏng dễ cháy, hoặc chất nổ trong khoang xe có thiết bị máy tính bảng hoặc các thiết bị phụ trợ của bạn.

## Trên máy bay

- Các thiết bị không dây có thể gây nhiễu trong máy bay.
- Tắt máy tính bảng của bạn trước khi lên máy bay.
- Không sử dụng điện thoại trên đất nếu không được phép.

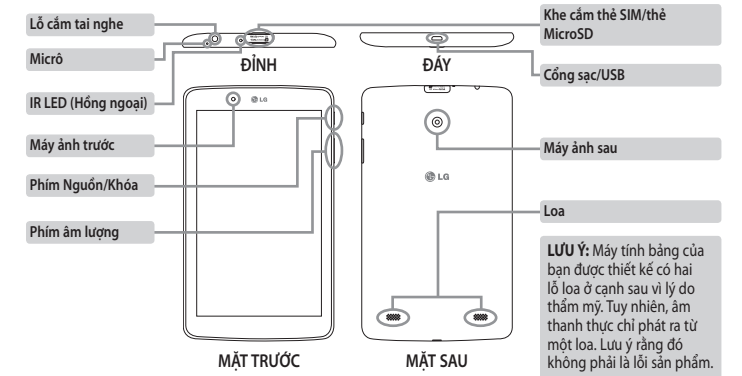
## Trẻ em

Để thiết bị ở một nơi an toàn ngoài tầm với của trẻ em. Điện thoại bao gồm các phần nhỏ nếu bị rơi ra có thể gây nguy cơ ngạt thở. Thiết bị này cũng chứa pin trong có thể nguy hiểm nếu thiết bị không được sử dụng và bảo quản thích hợp.

## Thông tin và chăm sóc pin

- Bạn không cần xả hết pin hoàn toàn trước khi sạc lại. Không giống các hệ thống pin khác, không có tác động bộ nhớ có thể làm tổn hại tới hoạt động của pin.
- Chỉ sử dụng pin và bộ sạc của LG. Bộ sạc của LG được thiết kế để có tuổi thọ tối đa cho pin.
- Không tháo rời hoặc đoán mạch pin.
- Sạc pin nếu nó đã được sử dụng trong một thời gian dài để làm tăng tối đa khả năng sử dụng.
- Không để bộ sạc pin tiếp xúc trực tiếp với ánh sáng mặt trời hoặc sử dụng nó ở nơi có độ ẩm cao như là buồng tắm.

## Tổng quan



## Hướng dẫn sử dụng an toàn và hiệu quả

Vui lòng đọc các hướng dẫn đơn giản này. Không tuân theo các hướng dẫn này có thể gặp nguy hiểm hoặc vi phạm pháp luật.

Nếu xảy ra lỗi, công cụ phần mềm được tích hợp vào thiết bị của bạn sẽ thu thập nhật ký lỗi. Công cụ này chỉ thu thập dữ liệu cụ thể về lỗi, như cường độ tín hiệu và các ứng dụng được tải. Nhật ký lỗi chỉ được sử dụng để giúp xác định nguyên nhân gây ra lỗi. Những nhật ký này được mã hóa và chỉ trung tâm Sửa chữa được ủy quyền của LG mới có thể truy cập nếu bạn cần trả lại thiết bị để sửa chữa.

### Tiếp xúc với năng lượng của sóng vô tuyến

Thông tin về tiếp xúc với sóng radio và Mức Hấp thụ Riêng (SAR).

Kiểu thiết bị máy tính bảng LG-V490 này đã được thiết kế tuân theo yêu cầu hiện hành về an toàn khi tiếp xúc với sóng radio. Yêu cầu này được dựa trên

- sử dụng không đúng không được bảo hành theo chương trình bảo hành.
- Máy tính bảng của bạn là thiết bị điện tử có thể tạo nhiệt trong quá trình hoạt động bình thường. Tiếp xúc lâu và trực tiếp với da khi không có thông gió hợp lý có thể gây khó chịu hoặc cháy nhỏ. Vì vậy, hãy sử dụng cẩn thận khi cầm thiết bị hoặc ngay sau khi sử dụng.
- Nếu máy bị ướt, rút nó ngay lập tức để hong khô hoàn toàn. Không cố gắng tăng tốc quá trình hong khô bằng nguồn nhiệt bên ngoài, như lò, lò vi sóng hay máy sấy.
- Chất lỏng trong thiết bị bị ướt sẽ làm thay đổi màu sắc của nhãn sản phẩm bên trong thiết bị. Hư hỏng thiết bị do tiếp xúc với chất lỏng sẽ không được bảo hành.
- Sử dụng máy tính bảng ở nhiệt độ từ 0 °C đến 40 °C nếu có thể. Để thiết bị tiếp xúc với nhiệt độ quá thấp hoặc quá cao có thể làm hư hỏng, hoạt động sai chức năng hoặc thậm chí nổ.

- Không để pin ở nơi nóng hoặc lạnh, vì những điều kiện này có thể làm giảm hiệu quả hoạt động của pin.
- Có thể xảy ra hiện tượng nổ nếu lắp không đúng loại pin.
- Vứt bỏ pin đã sử dụng theo hướng dẫn của nhà sản xuất. Vui lòng tái chế khi có thể. Không vứt bỏ như rác sinh hoạt thông thường.
- Nếu bạn cần thay pin, hãy mang điện thoại đến trung tâm dịch vụ hoặc đại lý được ủy quyền của LG Electronics để được hỗ trợ.
- Luôn rút bộ sạc ra khỏi ổ điện sau khi pin đã sạc đầy để tiết kiệm lượng điện tiêu thụ không cần thiết của bộ sạc.
- Tuổi thọ thực của pin phụ thuộc vào chế độ mạng, cài đặt sản phẩm, kiểu sử dụng, pin và điều kiện của môi trường.
- Không để những vật sắc cạnh như răng hoặc móng động vật tiếp xúc với pin. Làm như vậy có thể gây hỏa hoạn.

### Hoạt động của thiết bị có hiệu quả

**Các thiết bị điện tử**  
Tất cả thiết bị máy tính bảng có thể bị nhiễu làm ảnh tới hoạt động của thiết bị.

- Không sử dụng thiết bị máy tính bảng của bạn gần thiết bị y tế nếu không được phép. Tránh đặt máy tính bảng gần máy điều hoà nhịp tim, như trong túi ngực của bạn.
- Một số thiết bị trợ thính có thể bị gây nhiễu bởi thiết bị máy tính bảng.
- Nhiều hơn hơn có thể ảnh hưởng tới tivi, đài, máy tính, v.v.

### An toàn Giao thông

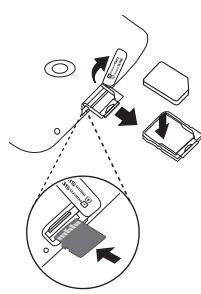
- Kiểm tra luật và qui định về sử dụng thiết bị máy tính bảng ở những vùng mà bạn lái xe.
- Không sử dụng thiết bị cầm tay khi lái xe.
- Tập trung hoàn toàn vào việc lái xe.
- Năng lượng RF có thể ảnh hưởng tới một số hệ thống điện trên xe của bạn như là dàn âm thanh

### Cách cập nhật máy tính bảng của bạn

- Truy cập các bản phát hành phần mềm cơ sở mới nhất, các chức năng và cải tiến phần mềm mới.
  - Cập nhật máy tính bảng mà không cần máy tính: Chọn **Trung tâm cập nhật** | > **Cập nhật Phần mềm** > **Kiểm tra ngay để cập nhật**.
  - Cập nhật máy tính bảng của bạn bằng cách kết nối điện thoại với Máy tính.
- Để biết thêm thông tin về sử dụng chức năng này, vui lòng truy cập <http://www.lg.com/common/index.jsp> chọn quốc gia và ngôn ngữ.

## Lắp thẻ SIM và thẻ SD

Thẻ SIM và khe cắm thẻ nhớ nằm ở trên cùng của tablet.



### Để cài đặt thẻ SIM

- Đặt móng tay vào chốt và nhẹ nhàng kéo khay đựng thẻ SIM ra.
- Lắp thẻ SIM vào khay với mặt tiếp xúc màu vàng quay xuống. Ấn khay trở lại khe cắm cho đến khi khớp vào vị trí và đóng nắp.

### Để cài đặt thẻ nhớ

- Đặt móng tay vào rãnh và nhẹ nhàng kéo nắp khe thẻ nhớ để tháo thê.
- Lắp thẻ nhớ vào khe với mặt tiếp xúc vàng hướng lên trên. Cẩn thận đẩy nắp khe thẻ nhớ vào máy tính bảng để đóng lại.

**LƯU Ý:** Không gỡ bỏ thẻ microSD mà chưa tháo trước. Nếu không, thẻ nhớ cũng như máy tính bảng của bạn có thể hỏng, và dữ liệu lưu trên thẻ nhớ cũng có thể bị hỏng. Để tháo thẻ nhớ an toàn, chạm | > **tab Ứng dụng** > **Cài đặt** > **Bộ nhớ** > **Tháo thẻ SD**.

- Giá trị SAR cao nhất cho kiểu máy này khi đo trên người, như được mô tả trong phần này, là 0,740 W/kg.
- Thiết bị này đáp ứng các tiêu chuẩn tiếp xúc RF khi cầm ở vị trí thông thường gần tai hoặc cách xa cơ thể ít nhất 0,00 cm. Khi sử dụng túi đeo, đai đeo hoặc ngăn chứa để mang máy bên mình, bạn cần đảm bảo nó không chứa kim loại và cách xa cơ thể ít nhất 0,00 cm. Để truyền các tệp dữ liệu, thiết bị này cần được kết nối với mạng một cách ổn định. Trong một số trường hợp, việc truyền các tệp dữ liệu có thể bị chậm trễ cho đến khi có được kết nối tốt. Đảm bảo các hướng dẫn riêng về khoảng cách nêu trên được tuân thủ cho đến khi việc truyền dữ liệu hoàn tất.

và thiết bị an toàn.

- Khi xe bạn được trang bị túi khí, không làm cản trở bằng các vật lắp đặt có định hoặc thiết bị không dây cầm tay hoặc được. Nó có thể làm túi khí không hoạt động hoặc gây ra chấn thương nguy hiểm trọng do hoạt động không đúng.
- Nếu bạn nghe nhạc trong khi ở ngoài, xin nhớ đặt âm lượng ở mức vừa phải để có thể nhận biết được những tiếng động xung quanh. Điều này đặc biệt quan trọng khi gần đường.

### Tránh làm hư tai bạn

**LƯU Ý:** Áp suất âm thanh quá mạnh từ tai nghe trong máy tính bảng và tai nghe thường có thể gây tổn thương thính giác.



Để tránh làm hỏng thính giác, không nghe điện thoại ở mức âm lượng cao trong thời gian dài.

### Lưu ý: Phần mềm nguồn mở

Để nhận mã nguồn tương ứng theo giấy phép nguồn mở GPL, LGPL, MPL và các giấy phép khác, vui lòng truy cập <http://opensource.lge.com/>  
Tất cả điều khoản giấy phép, tuyên bố từ chối trách nhiệm và thông báo liên quan đều có sẵn để tải xuống kèm mã nguồn.

### TUYÊN BỐ HỢP CHUẨN

Thông qua tài liệu này, **LG Electronics** tuyên bố sản phẩm **LG-V490** này tuân thủ các yêu cầu cần thiết và các quy định có liên quan khác của Chỉ thị **1999/5/EC**. Bạn có thể tìm thấy bản sao của tuyên bố hợp chuẩn này tại <http://www.lg.com/global/declaration>

### Bảo dưỡng và chăm sóc sản phẩm

#### ⚠ CẢNH BÁO

##### Thông báo thay Pin

- Để an toàn cho bạn, không tháo pin lắp trong sản phẩm. Nếu bạn cần thay pin, hãy mang điện thoại đến trung tâm dịch vụ hoặc đại lý được ủy quyền của LG Electronics để được hỗ trợ.
- Pin Li-Ion là bộ phận nguy hiểm có thể gây thương tích.
- Việc thay pin bởi chuyên gia không đủ trình độ có thể gây hư hại thiết bị.

#### ⚠ CẢNH BÁO

Chỉ sử dụng pin, bộ sạc và những phụ kiện được chấp thuận cho sử dụng cùng với kiểu thiết bị cụ thể này. Việc sử dụng bất cứ loại nào khác có thể làm mất hiệu lực bất cứ sự chấp thuận hoặc bảo hành nào áp dụng cho thiết bị này và có thể gây nguy hiểm.

- Khả năng nghe của bạn có thể bị ảnh hưởng nếu nghe quá to trong thời gian dài. Vì vậy, chúng tôi khuyến bạn không nên bật hoặc tắt máy tính bảng khi gần tai. Chúng tôi cũng khuyến bạn nên đặt âm lượng nhạc và cuộc gọi ở mức vừa phải.
- Khi sử dụng tai nghe, giảm âm lượng nếu bạn không nghe thấy người khác nói gần bạn, hoặc nếu người ngồi cạnh bạn có thể nghe thấy những gì bạn đang nghe.

### Bộ phận làm bằng thủy tinh

Một số bộ phận của thiết bị máy tính bảng được làm bằng thủy tinh. Loại thủy tinh này có thể vỡ nếu máy bị rơi trên bề mặt cứng hoặc khi va chạm mạnh. Nếu thủy tinh vỡ, không được chạm hoặc tháo máy. Đừng sử dụng thiết bị cho đến khi nhà cung cấp dịch vụ được ủy quyền thay thế thủy tinh đó.

### LƯU Ý:

- Hiển thị màn hình và hình minh họa trên hướng dẫn sử dụng này có thể khác với hình bạn thấy trên thiết bị thực.
- Một số nội dung trong sách hướng dẫn này có thể khác với điện thoại của bạn tùy theo phần mềm của thiết bị. Tất cả các thông tin trong tài liệu này có thể thay đổi mà không cần thông báo.
- Luôn sử dụng các phụ kiện chính hiệu của LG. Nếu không, bạn có thể không được bảo hành.
- Các phụ kiện khác dụng có thể khác nhau tùy theo khu vực hoặc quốc gia.
- Một số tính năng và dịch vụ có thể khác nhau theo khu vực, thiết bị và phiên bản phần mềm.



Life's Good

# Quick start guide

## LG Tablet 8.0<sup>3G</sup>

LG-V490

PRINTED WITH SOY INK

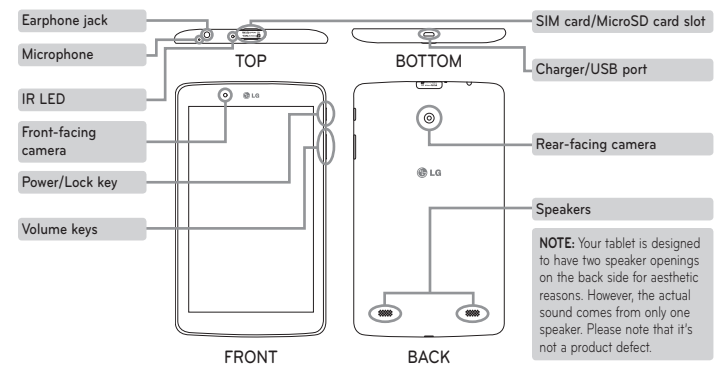
CE 0168

www.lg.com

To download the latest full version of the user guide, go to [www.lg.com](http://www.lg.com) on your PC or laptop.

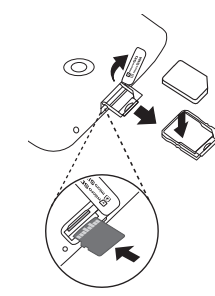
ENGLISH

### Overview



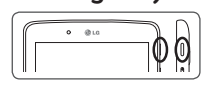
### Installing the SIM card and memory card

The SIM card and memory card slot is located at the top of the tablet.



- For installing the SIM card**
- Place your fingernail in the cutout and gently pull out the SIM card tray.
  - Insert the SIM card into the tray with the golden contact facing down. Push the tray back into the slot until it "clicks" into place and close the cover.
- For installing the memory card**
- Place your fingernail in the cutout and gently pull the memory card slot cover to remove it.
  - Insert the memory card into the slot with the golden contacts facing up. Carefully push the memory card slot cover into the tablet to close it.
- NOTE:** Do not remove the microSD card without unmounting it first. Otherwise the memory card, as well as your tablet, may become damaged and the data stored on the memory card may get corrupted. To remove the memory card safely, touch **Apps** > **Settings** > **Storage** > **Unmount SD card**.

### Turning on your tablet

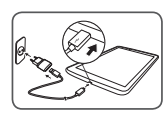


Press and hold the **Power/Lock Key** for a couple of seconds.

**TIP!** If the device is locked and does not work, press and hold the **Power/Lock Key** for over 8 seconds until LG logo is displayed to restart your tablet.

### Charging the tablet

**NOTE:** For your safety, do not remove the battery incorporated in the product. If you need to replace the battery, take it to the nearest authorized LG Electronics service point or dealer for assistance.



- The Charger/USB port is at the bottom of the tablet.
- Insert one end of the USB cable into the tablet and the other end into the charger adapter, then plug the charger into an electrical socket.
- To maximize the battery lifetime, ensure that the battery is fully charged before you use it for the first time.

**WARNING!** Use only LG-approved charging accessories. Using unapproved chargers or cables may cause slow battery charging or display a pop-up the message regarding charging delay. Unapproved chargers or cables can also cause the battery to explode or damage the device, which are not covered by the warranty.

- Switch off the device in any area where you are required to by special regulations. For example, do not use your device in hospitals as it may affect sensitive medical equipment.
- Do not handle the device with wet hands while it is being charged. It may cause an electric shock and can seriously damage your device.
- Do not charge a device near flammable material as the device can become hot and create a fire hazard.
- Use a dry cloth to clean the exterior of the unit (do not use solvents such as benzene, thinner or alcohol).
- Do not charge the tablet when it is on soft furnishings.
- The device should be charged in a well ventilated area.
- Do not subject this unit to excessive smoke or dust.
- Do not keep the device next to credit cards or transport tickets; it can affect the information on the magnetic strips.
- Do not tap the screen with a sharp object as it may damage the tablet.
- Do not expose the device to liquid or moisture.
- Use accessories like earphones cautiously. Do not touch the antenna unnecessarily.
- Do not use, touch or attempt to remove or fix broken, chipped or cracked glass. Damage to the glass display due to abuse or misuse is not covered under the warranty.
- Your tablet is an electronic device that generates heat during normal operation. Extremely prolonged, direct skin contact in the absence of adequate ventilation may result in discomfort or minor burns. Therefore, use care when handling your device during or immediately after operation.
- If your device gets wet, immediately unplug it to dry off completely. Do not attempt to accelerate the drying process with an external heating source, such as an oven, microwave or hair dryer.
- The liquid in your wet device, changes the color of the product label inside your device. Damage to your device as a result of exposure to liquid is not covered under your warranty.

### Guidelines for safe and efficient use

- Please read these simple guidelines. Not following these guidelines may be dangerous or illegal.
- Should a fault occur, a software tool is built into your device that will gather a fault log. This tool gathers only data specific to the fault, such as signal strength and applications loaded. The log is used only to help determine the cause of the fault. These logs are encrypted and can only be accessed by an authorized LG Repair centre should you need to return your device for repair.
- Exposure to radio frequency energy**
- Radio wave exposure and Specific Absorption Rate (SAR) information.
- This tablet device model LG-V490 has been designed to comply with applicable safety requirements for exposure to radio waves. These requirements are based on scientific guidelines that include safety margins designed to assure the safety of all persons, regardless of age and health.
- The radio wave exposure guidelines employ a unit of measurement known as the Specific Absorption Rate (SAR). Tests for SAR are conducted using standardised methods with the device transmitting at its highest certified power level in all used frequency bands.
  - While there may be differences between the SAR levels of various LG device models, they are all designed to meet the relevant guidelines for exposure to radio waves.
  - The SAR limit recommended by the International Commission on Non-ionizing Radiation Protection (ICNIRP) is 2 W/kg averaged over 10 g of tissue.
  - The highest SAR value for this device when worn on the body, as described in this user guide, is 0.740 W/kg.
  - This device meets RF exposure guidelines when used either in the normal use position against the ear or when positioned at least 0.00 cm away from the body. When a carry case, belt clip or holder is used for body-worn operation, it should not contain metal and should

- Use your tablet in temperatures between 0 °C and 40 °C, if possible. Exposing your device to extremely low or high temperatures may result in damage, malfunction, or even explosion.
  - RF energy may affect some electronic systems in your vehicle such as car stereos and safety equipment.
  - When your vehicle is equipped with an air bag, do not obstruct with installed or portable wireless equipment. It can cause the air bag to fail or cause serious injury due to improper performance.
  - If you are listening to music whilst out and about, please ensure that the volume is at a reasonable level so that you are aware of your surroundings. This is of particular importance when near roads.
- Efficient device operation**
- Electronics devices**
- All tablet device may receive interference, which could affect performance.
- Do not use your tablet device near medical equipment without requesting permission. Avoid placing the tablet over pacemakers, for example, in your breast pocket.
  - Some hearing aids might be disturbed by tablet device.
  - Minor interference may affect TVs, radios, PCs etc.
- Road safety**
- Check the laws and regulations on the use of tablet device in the area when you drive.
- Do not use a hand-held device while driving.
  - Give full attention to driving.

position the product at least 0.00 cm away from your body.

In order to transmit data files or messages, this device requires a quality connection to the network. In some cases, transmission of data files or messages may be delayed until such a connection is available. Ensure the above separation distance instructions are followed until the transmission is completed.

### Product care and maintenance

**WARNING**

**Notice for Battery replacement**

- For your safety, do not remove the battery incorporated in the product. If you need to replace the battery, take it to the nearest authorized LG Electronics service point or dealer for assistance.
- Li-Ion Battery is a hazardous component which can cause injury.
- Battery replacement by non-qualified professional can cause damage to your device.

**WARNING**

Only use batteries, chargers and accessories approved for use with this particular device model. The use of any other types may invalidate any approval or warranty applying to the device and may be dangerous.

- Do not disassemble this unit. Take it to a qualified service technician when repair work is required.
- Repairs under warranty, at LG's discretion, may include replacement parts or boards that are either new or reconditioned, provided that they have functionality equal to that of the parts being replaced.
- Keep away from electrical appliances such as TVs, radios and personal computers.
- The unit should be kept away from heat sources such as radiators or cookers.
- Do not drop.
- Do not subject this unit to mechanical vibration or shock.

close to your ear. We also recommend that music volumes are set to a reasonable level.

- When using headphones, turn the volume down if you cannot hear the people speaking near you, or if the person sitting next to you can hear what you are listening to.

**Glass Parts**

Some parts of your tablet device are made of glass. This glass could break if your device is dropped on a hard surface or receives a substantial impact. If the glass breaks, do not touch or attempt to remove it. Stop using your device until the glass is replaced by an authorised service provider.

- Do not transport or store flammable gas, liquid or explosives in the same compartment of your vehicle as your tablet device or accessories.
- In aircraft**
- Wireless devices can cause interference in aircraft.
- Turn your tablet off before boarding any aircraft.
  - Do not use it on the ground without permission from the crew.

**Blasting area**

Do not use the tablet where blasting is in progress. Observe restrictions and follow any regulations or rules.

**Children**

Keep the device in a safe place out of the reach of small children. It includes small parts which may cause a choking hazard if detached. This device also contains an internal battery that can be hazardous if the device is not used or maintained properly.

**Potentially explosive atmospheres**

- Do not use your tablet at a refueling point.
- Do not use near fuel or chemicals.

**Battery information and care**

- You do not need to completely discharge the battery before recharging. Unlike other battery systems, there is no memory effect that could compromise the battery's performance.

- Use only LG batteries and chargers. LG chargers are designed to maximise the battery life.
- Do not disassemble or short-circuit the battery.
- Recharge the battery if it has not been used for a long time to maximise usability.
- Do not expose the battery charger to direct sunlight or use it in high humidity, such as in the bathroom. Do not leave the device in hot or cold places, as this may deteriorate battery performance.
- There is risk of explosion if the battery is replaced with an incorrect type.
- Dispose of used batteries according to the manufacturer's instructions. Please recycle when possible. Do not dispose as household waste.
- If you need to replace the battery, take it to the nearest authorised LG Electronics service point or dealer for assistance.
- Always unplug the charger from the wall socket after the tablet is fully charged to save unnecessary power consumption of the charger.
- Actual battery life will depend on network configuration, product settings, usage patterns, battery and environmental conditions.
- Make sure that no sharp-edged items such as animal's teeth or nails, come into contact with the battery. This could cause a fire.

**How to update your tablet**

Access to latest firmware releases, new software functions and improvements.

- Update your tablet without a PC. Select **Update Center** > **Software Update** > **Check now for update**.
- Update your tablet by connecting it to your PC. For more information about using this function, please visit <http://www.lg.com/common/index.jsp> and select the country and language.

**Notice: Open Source Software**

To obtain the corresponding source code under GPL, LGPL, MPL and other open source licences, please visit <http://opensource.lg.com/>

All referred licence terms, disclaimers and notices are available for download with the source code.

**DECLARATION OF CONFORMITY**


Hereby, **LG Electronics** declares that this **LG-V490** product is in compliance with the essential requirements and other relevant provisions of Directive **1999/5/EC**. A copy of the Declaration of Conformity can be found at <http://www.lg.com/global/declaration>

**NOTE:**

- Screen displays and illustrations may differ from those you see on actual device.
- Some of the contents in this guide may differ from your device depending on the software of the device. All information in this document is subject to change without notice.
- Always use genuine LG accessories. Failure to do this may void your warranty.
- Available accessories may vary depending on your region or country.
- Some features and service may vary by region, device and software version.

**Avoid damage to your hearing**

**NOTE:** Excessive sound pressure from earphones and headphones can cause hearing loss.



To prevent possible hearing damage, do not listen at high volume levels for long periods.

- Damage to your hearing can occur if you are exposed to loud sound for long periods of time. We therefore recommend that you do not turn on or off the tablet