

Guía de inicio rápido

# LG-E465g

Para descargar la última versión completa de la guía del usuario, vaya a [www.lg.com](http://www.lg.com) en su PC o computadora portátil.



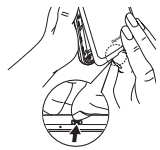
MBM63981528 (1.0)

[www.lg.com](http://www.lg.com)

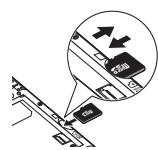
## Características del teléfono (continuación)

Para almacenar archivos multimedia, como fotos tomadas con la cámara incorporada en la tarjeta SD, debe insertar una tarjeta de memoria en el teléfono.

### Instalar la tarjeta de memoria



1. Apague el teléfono antes de insertar o remover la tarjeta de memoria. Extraiga la cubierta de la batería.

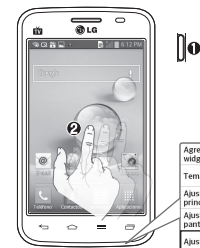


2. Inserte la tarjeta de memoria en la ranura. Asegúrese de que el área de contacto dorada quede hacia abajo.

**¡ADVERTENCIA!** No inserte ni remueva la tarjeta de memoria con el teléfono encendido. De lo contrario, podría dañar la tarjeta de memoria o el teléfono y se podrían corromper los datos almacenados en la tarjeta de memoria. Para retirar la tarjeta de memoria de manera segura, toque **Aplicaciones** > **Ajustes** > **Almacenamiento** en el menú **DISPOSITIVO** > **Desactivar la microSD** > **OK**.

## Desbloqueo de pantalla

Después de un tiempo de inactividad, la pantalla actual cambiará a una pantalla de bloqueo para ahorrar batería.



### Desbloquear la pantalla

1. Presione la Tecla Encendido/Apagar/Bloquear.
2. Deslice la pantalla en cualquier dirección para desbloquearla.

### Configurar el límite de tiempo de pantalla

1. Toque **Ajustes del sistema**.
2. Seleccione **Pantalla** > **Límite de tiempo de pantalla**.
3. Seleccione el tiempo que desee.

**NOTA:** Para bloquear la pantalla mediante la función de patrón de desbloqueo, toque **Ajustes del sistema** > **Bloqueo de pantalla** > **Seleccionar bloqueo de pantalla** > **Patrón**. Un breve tutorial le guiará en el proceso de establecer un patrón de desbloqueo.

## Cuenta de Google

La primera vez que abra la aplicación de Google, deberá iniciar sesión. Si no tiene una cuenta de Google, se le pedirá que cree una.

### Crear una cuenta de Google

1. Toque **Aplicaciones** > **Ficha Aplicaciones** > **Crear cuenta**.
2. Toque **Crear cuenta** para iniciar el asistente para la configuración de Gmail.
3. Luego debe seguir las instrucciones de instalación e ingresar la información necesaria para activar la cuenta. Espere mientras el servidor crea la cuenta.

**SUGERENCIA:** Una vez que cree la cuenta Gmail, podrá acceder a Gmail, Google Apps y usar muchos servicios de Google en el teléfono.

## E-mail

Puede mantenerse conectado con MS Exchange y otros proveedores populares de correo electrónico.

### Configuración de una cuenta

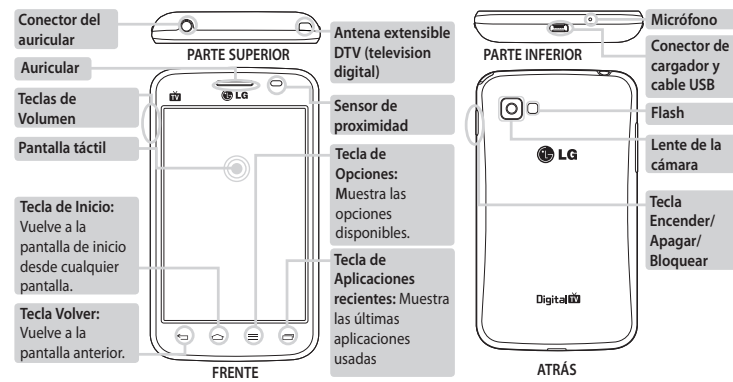
1. Toque **Aplicaciones** > **Ficha Aplicaciones** > **Correo**.
2. Seleccione un proveedor de correo electrónico.
3. Escriba su dirección de correo electrónico y contraseña, a continuación, toque **Siguiente**.
4. Siga las instrucciones restantes.
5. Cuando haya terminado, toque **Listo** para ver su buzón de entrada.

### Envío de un correo electrónico

1. Toque **Aplicaciones** > **Ficha Aplicaciones** > **Correo**.
2. Toque **Componer** para redactar un correo electrónico. Ingrese el destinatario y otra información relevante.
3. Ingrese el texto, toque **Adjuntar** para adjuntar un archivo (de ser necesario) y, a continuación toque **Enviar**.

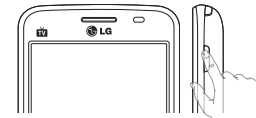
**SUGERENCIA:** Puede configurar alertas de sonido y vibración para recibir notificaciones cuando recibe un nuevo correo electrónico.

## Descripción general



## Características del teléfono (continuación)

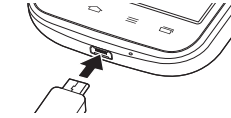
### Encender el teléfono



Mantenga presionada la Tecla Encender/Apagar/Bloquear por algunos segundos.

Cuando encienda el teléfono por primera vez, se le guiará por una serie de pasos esenciales para configurar los ajustes.

### Cargar el teléfono



- El conector del cargador se encuentra en la parte inferior del teléfono.
- Inserte un extremo del cable de carga en el teléfono y conecte el otro extremo en un tomacorriente.
- Para maximizar la vida útil de la batería, asegúrese de que esta esté completamente cargada antes de usarla por primera vez.

**SUGERENCIA:** Si el teléfono está bloqueado y no funciona, mantenga presionada la Tecla Encender/Apagar/Bloquear por 10 segundos para apagarlo.

## Pantalla de notificación

En esta pantalla, usted puede ver y administrar el Sonido, Wi-fi, Bluetooth, etc. El Panel de notificaciones se encuentra en la parte superior de la pantalla.



### Activar y desactivar funciones

1. Toque y deslice el Panel de notificaciones hacia abajo.
2. Toque los iconos para activar o desactivar las funciones correspondientes.

### Para ver el ajuste de notificaciones en más detalle

Toque **Editar** > **Editar**.

**SUGERENCIA:** Para preservar la vida de la batería, desactive Wi-Fi, Bluetooth y GPS cuando no los use.

## Descargar aplicaciones

Descargue juegos divertidos y aplicaciones útiles desde la tienda Play Store.



### En la pantalla principal

1. Toque **Aplicaciones** > **Ficha Aplicaciones** > **Buscar**.
2. Inicie sesión en la cuenta de Google.
3. Toque una categoría para buscar selecciones, o toque **Buscar** para buscar un elemento.

### Administrar las aplicaciones

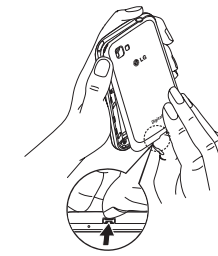
Toque **Aplicaciones** > **Ficha Aplicaciones** > **Aplicaciones** en el menú **DISPOSITIVO**. No se puede desinstalar las aplicaciones preinstaladas.

**SUGERENCIA:** Inicie la aplicación descargada desde el icono **Aplicaciones** > **Ficha Descargas**.

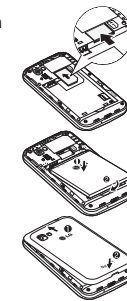
## Características del teléfono

Antes de comenzar a usar el teléfono, debe insertar la tarjeta SIM y la batería.

### Instalar la tarjeta SIM y la batería



1. Extraiga la tapa de la batería.



2. Deslice la tarjeta SIM hacia adentro de la ranura, asegúrese de que el área de contacto dorada de la tarjeta quede hacia abajo.
3. Inserte la batería.
4. Inserte la tapa de la batería.

## Pantalla principal

Puede personalizar cada pantalla con widgets o atajos a sus aplicaciones favoritas.



### Cómo agregar iconos a la pantalla principal

1. Pase el dedo hacia la derecha o hacia la izquierda para moverse entre las pantallas. Deténgase cuando llegue a la pantalla donde desee agregar elementos.
2. Toque y mantenga presionada una área vacía en la pantalla principal. Toque la opción **Aplicaciones**, **Descargas**, **Widgets** o **Fondos de pantalla** y luego seleccione el elemento que desee agregar.

**\* Aplicaciones:** agregar aplicaciones de actualización dinámica  
**Descargas:** agregar enlaces directos a las aplicaciones.  
**Widgets:** agregar Widgets para organizar sus contactos y accesos directos  
**Fondos de pantalla:** cambiar el fondo de pantalla de la pantalla principal en uso

**SUGERENCIA:** Toque y mantenga presionada la aplicación que desea agregar a la pantalla principal, seleccionándola en **Aplicaciones**. Para borrar una aplicación, tóquela y manténgala presionada, luego arrástrela al icono **Borrar**.

## Llamar/Mensajes

### Realizar una llamada

1. En la pantalla principal toque **Teléfono**.
2. Marque el número al que desea llamar o toque **Contactos** para buscar el nombre en sus contactos.

### Enviar un mensaje

1. En la pantalla principal toque **Mensajes** > **Componer**.
2. En el campo **Para**, ingrese un número o toque **Registros** para seleccionar un número de **Registros**, **Contactos**, **Grupos** o **Favoritos**.
3. Redacte el mensaje y presione **Enviar**.

**NOTA:** Para responder una llamada entrante con la pantalla bloqueada, mantenga presionado y deslice el icono **Responder** en cualquier dirección. Cuando la pantalla esté desbloqueada, solo debe tocar el icono **Responder** para responder.

## Contactos

Puede sincronizar automáticamente los contactos del teléfono con cualquiera de sus agendas en línea, o incluso importarlos desde otra tarjeta SIM o MicroSD. Para importar o exportar contactos, toque **Importar/Exportar**.

### Crear un nuevo contacto

1. Para crear un nuevo contacto, toque **Crear nuevo contacto** > **Crear nuevo contacto**.
2. Toque **Agregar otro campo** para ver más categorías.
3. Toque **Guardar** para guardar el contacto.
4. Para poder agregar otros campos el contacto deberá ser guardado en el Teléfono.

**NOTA:** Para agregar un número a sus contactos a partir de una llamada reciente, busque el número en el registro de llamadas y toquelo. Toque **Crear nuevo contacto** para crear un nuevo ingreso de contactos o toque los contactos existentes para agregar un nuevo número a los contactos existentes.

## Navegador/Mapas

Utilice el navegador web para explorar la red con facilidad. Utilice Mapas durante un viaje para localizar su ubicación y comprobar actualizaciones sobre el tránsito en la ruta.



### Explorar la Web

1. Toque **Aplicaciones** > **Ficha Aplicaciones** > **Navegador**.
2. Toque la barra de dirección web e ingrese una dirección, y luego toque **Ir**.
3. Desplace el dedo por la pantalla para navegar y toque los vínculos para abrirlos. Toque la Tecla de Opciones para acceder a más ajustes.
4. Para abrir una nueva ficha del navegador, toque **Aplicaciones** > **Ficha Aplicaciones** > **Navegador** > **+**.

### Configuración de los Mapas

1. Toque **Aplicaciones** > **Ficha Aplicaciones** > **Mapas**.
2. Configure la conexión a redes Wi-Fi o conexión de datos móviles con GPS.

**SUGERENCIA:** Junte el dedo índice y el pulgar o sepárelos para ampliar o alejar el zoom cuando use el navegador web, consulte mapas o vea imágenes.

## TV Digital

Este teléfono tiene acceso a los servicios de TV digital que le proporcionan el país al cual está ubicado. Para iniciar la TV, toque > Ficha **Aplicaciones** > toque el icono correspondiente a la TV en su teléfono TV y extienda la antena.



- Desde aquí puede grabar la transmisión en curso.
- Se le permite capturar una imagen de la transmisión.
- Se le permite ver la lista de imágenes y grabaciones que capturó.

Al tocar la **Tecla Opciones** usted podrá acceder a las siguientes opciones:

**Buscar:** puede encontrar los canales disponibles en el área de su ubicación

**Tamaño de la pantalla:** elija cual tamaño desea ver su TV Digital.

**Programaciones reservadas:** programe en ver o grabar un canal a partir de una fecha y hora, fijando la hora de inicio y fin de esta acción.

**Ajustes de TV:** desde aquí, usted puede ajustar su TV Digital en detalles.

**Ayuda:** esta opción puede ayudarle a obtener ayuda acerca de los gestos en la pantalla de la TV Digital

## Indicaciones de seguridad y uso eficiente

Lea estas sencillas instrucciones. No seguir las instrucciones puede ser peligroso o ilegal.

### Exposición a energía de radiofrecuencia

Información referente a la exposición a ondas de radio y a la tasa de absorción específica (SAR).

Este teléfono móvil modelo LG-E465g está diseñado para cumplir con los requisitos de seguridad correspondientes a la exposición a las ondas de radio. Esos requisitos se fundamentan en lineamientos científicos que incluyen márgenes de seguridad diseñados para asegurar la protección de todas las personas, independientemente de la edad y el estado de salud.

- Los lineamientos de exposición a ondas radiales emplean una unidad de medida denominada tasa de absorción específica o SAR, por sus siglas en

inglés. Las pruebas que miden la tasa SAR se llevan a cabo usando métodos estandarizados mientras el teléfono transmite a su nivel de potencia certificado más elevado en todas las bandas de frecuencia utilizadas.

- Si bien pueden existir diferencias entre los niveles de SAR de diversos modelos de teléfono LG, todos están diseñados para cumplir con los lineamientos relacionados con la exposición a ondas de radio.

## Indicaciones de seguridad y uso eficiente (continuación)

- radios y computadoras.
- La unidad debe mantenerse alejada de fuentes de calor, como radiadores o cocinas.
- No la deje caer.
- No someta esta unidad a vibración mecánica o golpe.
- Apague el teléfono en toda área donde rijan normas especiales que así lo exijan. Por ejemplo, no use el teléfono en hospitales, ya que puede afectar equipos médicos delicados.
- No manipule el teléfono con las manos húmedas cuando se esté cargando. Puede ocasionar descargas eléctricas y dañar gravemente el teléfono.
- No cargue el teléfono cerca de material inflamable porque podría alcanzar una temperatura elevada y haber peligro de incendio.

- Utilice un paño seco para limpiar la parte exterior de la unidad (no use solventes, como benceno, diluyente o alcohol).
- No cargue el teléfono si está apoyado sobre superficies acolchadas.
- El teléfono se debe cargar en una zona con ventilación adecuada.
- No permita que la unidad entre en contacto con humo o polvo excesivo.
- No coloque el teléfono junto a tarjetas de crédito o boletos de transporte; puede afectar la información de las cintas magnéticas.
- No toque la pantalla con un objeto punzante, ya que podría dañarse el teléfono.
- No exponga el teléfono al contacto con líquidos o humedad.

## Indicaciones de seguridad y uso eficiente (continuación)

### Atmósfera potencialmente explosiva

- No use el teléfono en lugares de recarga de combustible.
- No lo use cerca de combustible o químicos.
- No transporte ni guarde líquidos o gases inflamables o explosivos en el mismo compartimiento del auto en el que lleva el teléfono móvil y los accesorios.

### En aviones

Los dispositivos inalámbricos pueden ocasionar interferencia en los aviones.

- Apague el teléfono antes de abordar un avión.
- No lo use en aviones sin la autorización de la tripulación.

### Niños

Mantenga el teléfono en un sitio seguro fuera del alcance de los niños. Incluye piezas pequeñas que, si

se sueltan, podrían ocasionar riesgo de asfixia.

### Llamadas de emergencia

No todas las redes móviles cuentan con llamadas de emergencia. Por lo tanto, nunca debe depender solo del teléfono celular para las llamadas de emergencia. Compruebe la disponibilidad con su proveedor de servicio local.

### Información y precauciones con la batería

- No es necesario que descargue la batería por completo antes de volver a cargarla. A diferencia de otros sistemas de baterías, este no presenta un efecto de memoria que pueda comprometer el rendimiento de la batería.
- Use únicamente baterías y cargadores LG. Los cargadores LG están diseñados para maximizar la vida útil de la batería.
- No desarme la batería ni le provoque un cortocircuito.

## Función QuickMemo

La **Función QuickMemo** le permite crear notas y tomar capturas de pantalla. Tome capturas de pantalla, dibuje en ellas y compártalas con su familia y amigos con la función QuickMemo.



O bien

- Ingrese a la función de **QuickMemo** al presionar **Tecla de Volumen**. O bien, toque y deslice hacia abajo la **Barra de estado** y toque
- Seleccione la opción de menú deseada de **Tipo de bolígrafo, Color, Borrador** y cree una nota.
- En el menú **Editar**, toque

**SUGERENCIA:** Toque para mantener la nota actual en la pantalla y usar el teléfono continuamente. Toque para seleccionar si desea usar la pantalla de fondo. Toque para compartir la nota con otros a través de cualquiera de las aplicaciones disponibles.

## Indicaciones de seguridad y uso eficiente (continuación)

### Información sobre la exposición a radiofrecuencias de la FCC

**ADVERTENCIA:** Lea esta información antes de hacer funcionar el teléfono.

En agosto de 1996, la Comisión Federal de Comunicaciones (FCC) de los Estados Unidos, con su acción en el informe y orden FCC 96-326, adoptó una norma de seguridad actualizada para la exposición humana a la energía electromagnética de radiofrecuencias (RF) que emiten los transmisores regulados por la FCC. Esos lineamientos corresponden con la norma de seguridad establecida previamente por organismos de estándares tanto de los EE.UU. como internacionales. El diseño de este teléfono cumple con los lineamientos de la FCC y esas normas internacionales.

## Indicaciones de seguridad y uso eficiente (continuación)

- Use los accesorios, como los auriculares, con precaución. No toque la antena innecesariamente.
- No use ni toque el dispositivo, ni intente eliminar o arreglar el vidrio si está roto, astillado o agrietado. Los daños en la pantalla de vidrio como consecuencia de un abuso o mal uso no están cubiertos por la garantía.
- Su teléfono es un dispositivo eléctrico que genera calor durante su funcionamiento normal. El contacto demasiado prolongado y directo con la piel sin presencia de ventilación adecuada puede producir incomodidad y quemaduras menores. Por lo tanto, tenga precaución al manipular su teléfono durante o inmediatamente después del uso.

## Indicaciones de seguridad y uso eficiente (continuación)

- Mantenga limpios los contactos de metal de la batería.
- Reemplace la batería cuando ya no tenga un desempeño aceptable. La batería puede recargarse cientos de veces antes de que sea necesario reemplazarla.
- Si no utilizó la batería por un período prolongado, recárguela para maximizar su funcionamiento.
- No exponga el cargador de la batería a la luz directa del sol ni lo use en ambientes de elevada humedad, por ejemplo, el baño.
- No deje la batería en lugares donde haga mucho calor o mucho frío porque estos ambientes pueden deteriorar su funcionamiento.
- Si reemplaza la batería por una del tipo incorrecto, puede producirse una explosión.
- Deseche las baterías usadas según las instrucciones del fabricante. Reciclelas siempre que sea posible.



## Cómo conectar el teléfono a la computadora

Al conectar el teléfono a una PC puede transferir datos directamente usando el programa de software de la PC (LG PC Suite).

### Sincronización del teléfono con la computadora

Para sincronizar el teléfono con la PC utilizando el cable USB, debe instalar el software de la PC (LG PC Suite) en la PC. Descargue el programa desde el sitio web de LG ([www.lg.com](http://www.lg.com)).

- Use el cable de datos USB para conectar el teléfono al PC.
- Cuando aparezca la lista **Tipos de conexión USB**, seleccione **Software de LG**.
- Ejecute el programa LG PC Suite desde la PC. Consulte la ayuda del software de la PC (LG PC Suite) para obtener más información.

## Indicaciones de seguridad y uso eficiente (continuación)

parte posterior del teléfono. Para cumplir los requisitos de exposición a RF de la FCC, debe mantenerse una distancia de separación mínima de 1 cm (0,39 pulgadas) entre el cuerpo del usuario y la parte posterior del teléfono.

No deben utilizarse clips para cinturón, fundas y accesorios similares de otros fabricantes que tengan componentes metálicos.

Es posible que los accesorios usados sobre el cuerpo que no puedan mantener una distancia de separación de 1 cm (0,39 pulgadas) entre el cuerpo del usuario y la parte posterior del teléfono, y que no hayan sido probados para el funcionamiento típico en el cuerpo no cumplan con los límites de exposición a RF de la FCC y deberán evitarse.

## Indicaciones de seguridad y uso eficiente (continuación)

- No use un teléfono de mano cuando esté conduciendo.
- Preste completa atención a la conducción del vehículo.
- Salga del camino y estacione el vehículo antes de hacer o recibir llamadas.
- Las ondas de radiofrecuencia pueden afectar algunos sistemas electrónicos del vehículo, tales como estéreos y equipos de seguridad.
- Si el vehículo está equipado con bolsas de aire de seguridad, no las obstruya con equipos inalámbricos portátiles o fijos. Podrían causar que las bolsas de aire no se activen o provocar serios daños por mal funcionamiento.
- Si escucha música mientras conduce, asegúrese de hacerlo a un volumen razonable para que pueda ser

### Transferir música, fotos y videos usando la sincronización multimedia (MTP)

1. Conecte el teléfono a la PC con el cable USB.

2. Seleccione la opción **Sincronización Multimedia (MTP)**.

3. Su teléfono aparecerá como otra unidad de disco duro en su computadora. Haga clic en la unidad para visualizarla. Copie los archivos desde la PC a la carpeta de la unidad o viceversa.

4. Cuando haya terminado de transferir los archivos, deslice el dedo hacia abajo en la barra de estado y toque **USB conectado > Solo cargar**. Ahora puede desconectar el dispositivo de forma segura.

### Cuidado y mantenimiento del producto

**⚠ ¡ADVERTENCIA!** Solo use baterías, cargadores y accesorios aprobados para usar con este modelo de teléfono en particular. El uso de cualquier otro tipo de batería puede invalidar cualquier aprobación o garantía que corresponda al teléfono y puede ser peligroso.

- No desarme la unidad. Llévela a un técnico de servicio calificado cuando se requiera trabajo de reparación.
- Las reparaciones cubiertas por la garantía, según lo considere LG, pueden incluir piezas de repuesto o paneles que sean nuevos o reacondicionados, siempre que cuenten con la misma funcionalidad que las piezas que se reemplazarán.
- Manténgala alejada de aparatos eléctricos, como TV,

consciente de lo que ocurre a su alrededor. Esto es de vital importancia cuando se encuentre cerca de alguna ruta.

### Partes de vidrio

Algunas partes del dispositivo móvil están hechas de vidrio. Si el dispositivo móvil golpea contra una superficie dura o recibe un impacto fuerte, el vidrio podría romperse. Si el vidrio se rompe, no lo toque ni intente retirarlo. Deje de usar el dispositivo móvil hasta que lo reemplace un proveedor de servicio autorizado.

### Área de explosiones

No use el teléfono cuando esté en un "área de explosiones". Observe las restricciones y obedezca todas las normas y disposiciones.

## Datos técnicos

### Temperatura ambiente

**Máx.:** +50 °C (descarga), +45 °C (carga)

**Mín.:** -10 °C

### Aviso: Software de código abierto

Para obtener el correspondiente código fuente de GPL, LGPL, MPL y demás licencias de códigos abiertos, visite <http://opensource.lge.com/> Todos los términos de licencias, las exenciones de responsabilidad y los avisos mencionados están disponibles para su descarga con el código fuente.

### NOTA:

- Las visualizaciones e ilustraciones de la pantalla exhibidas en esta guía pueden variar de las que ve en el teléfono.
- Parte del contenido de esta guía puede no coincidir con el teléfono dependiendo del software del teléfono o del proveedor de servicios. Toda la información de este documento está sujeta a cambios sin previo aviso.
- Utilice siempre accesorios LG originales. Si no lo hace, la garantía puede quedar anulada.
- Los accesorios disponibles pueden variar dependiendo de la región o el país en que se encuentre y del proveedor de servicios.
- Es posible que algunas funciones y servicios varíen según la región, el teléfono, el proveedor de servicios y la versión del software.