



**LG**

Life's Good

BAHASA INDONESIA  
ENGLISH



**LG G** *Watch*

Petunjuk singkat memulai  
Quick start guide



**CE0168**

MBM65223701 (1.0)

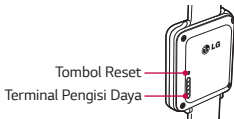
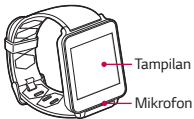


## Daftar Isi

Ringkasan.....	2
Pengisian Daya G Watch .....	3
Tips tentang Dudukan Pengisi Daya.....	4
Hidupkan/Matikan G Watch .....	6
Pasangkan dan Hubungkan .....	7
Informasi keselamatan.....	9

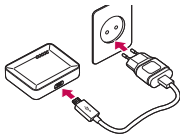
Untuk informasi lebih terperinci, kunjungi: [www.lg.com](http://www.lg.com).

# Ringkasan

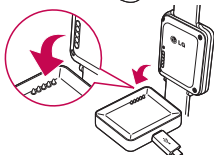


# Pengisian Daya G Watch

1.



2.



# Tips tentang Dudukan Pengisi Daya

## Untuk memasang dudukan pengisi daya

1. Lepaskan film yang menempel pada sisi belakang dudukan pengisi daya.
2. Letakkan dudukan pengisi daya pada permukaan yang kering, bersih, dan datar. Dudukan segera menempel, tanpa perlu memberikan tekanan.

## Untuk melepas dudukan pengisi daya

Tarik salah satu sudut dengan sangat lembut dan perlahan. Bersabarlah. Jika Anda menarik keseluruhan dudukan sekaligus dan tidak mengangkat salah satu sudut terlebih dulu, Anda dapat merusak dudukan atau permukaan tempat dudukannya.

## Catatan

- Jangan melepas dudukan pengisi daya dengan memutarnya. Bantalan pengisi daya bisa rusak.
- Untuk membantu landasan dudukan menempel dengan kokoh, bersihkan dengan mengelapnya secara berkala. Jangan menggunakan pelarut, alkohol, atau bahan pembersih.
- Saat membawa dudukan pengisi daya di dalam tas, barang-barang Anda dapat menempel ke bagian perekat dudukan dan menjadi rusak.

Sebagian konten dalam panduan ini mungkin berbeda dari produk Anda tergantung pada perangkat lunak produk atau penyedia layanan Anda. Semua informasi dalam dokumen ini dapat berubah tanpa pemberitahuan.

# Hidupkan/Matikan G Watch

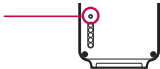
Hubungkan dudukan pengisi daya ke outlet daya dan letakkan G Watch di atasnya. Perangkat akan dihidupkan secara otomatis.

Untuk mematikannya, buka  **Pengaturan**, lalu pilih  **Matikan**.

## **Reset**

Jika jam tidak bekerja dengan benar, tekan tombol reset dengan mengakhiri klip kertas untuk menghidupkan ulang.

Tekan selama 8 detik  
untuk mereset.



# Pasangkan dan Hubungkan

G Watch dapat dipasang dengan ponsel atau tablet yang menjalankan Android 4.3 dan lebih tinggi.

1. Unduh aplikasi Android Wear di Google Play dan instal di ponsel Anda.
2. Sentuh aplikasi Android Wear untuk membukanya.
3. Pastikan Bluetooth di ponsel atau tablet Anda diaktifkan.
4. Sentuh nama model G Watch, lalu sentuh **Pasangkan**.



## Catatan

Pertama kali memasang G Watch Anda, diperlukan waktu sekitar 5 hingga 10 menit untuk proses memasang awal. Ini bervariasi tergantung kondisi jaringan.

Untuk memulai, unduh aplikasi **Android Wear** dari Google Play Store.

Google



# Informasi keselamatan

Sebelum menghidupkan produk Anda, lihat informasi keselamatan dasar yang disediakan di sini.

## Keselamatan & penanganan umum

Selama menggunakan produk Anda, perhatikan pedoman praktis berikut ini.

### Lingkungan Anda

- **Suhu pengoperasian aman.** Gunakan dan simpan produk Anda di suhu antara 0°C/32°F dan 40°C/104°F, jika memungkinkan. Memaparkan produk pada suhu yang sangat rendah atau sangat tinggi dapat mengakibatkan kerusakan, malfungsi, atau bahkan ledakan.

- **Selama mengemudi.** Saat mengendarai mobil, mengemudi adalah tanggung jawab pertama Anda. Menggunakan perangkat seluler atau aksesori untuk menelepon atau aplikasi lain selama mengemudi dapat menjadi gangguan. Tetap melihat ke jalan.
- **Di sekitar bahan peledak.** Jangan gunakan di area di mana percikan api dari produk dapat menyebabkan kebakaran atau ledakan.
- **Di pesawat terbang.** Amati semua peraturan dan petunjuk penggunaan perangkat elektronik. Kebanyakan maskapai mengizinkan pemakaian elektronik hanya saat antara, dan bukan selama, lepas landas dan mendarat. Ada tiga jenis perangkat pengamanan utama di bandara: mesin sinar-X (dipakai pada barang yang diletakkan di sabuk konveyor), detektor magnetik (dipakai pada orang yang berjalan melewati pemeriksaan keamanan), dan tongkat magnetik (perangkat genggam yang dipakai pada orang atau barang individual). Anda dapat

membawa produk melewati mesin X-ray bandara. Namun jangan membiarkannya melalui detektor magnetik atau membiarkannya terkena tongkat magnetik.

- Selalu ikuti peraturan khusus di area tertentu. Matikan perangkat Anda di area yang dilarang atau yang dapat menyebabkan interferensi atau bahaya.
- Mengganti tali pergelangan dengan tali logam bisa menimbulkan masalah konektivitas Bluetooth.

## Tips keamanan

**PERINGATAN:** Dudukan pengisian daya mengandung magnet yang kuat yang dapat mengganggu alat pacu jantung, kartu kredit, jam tangan, dan benda-benda sensitif magnet lainnya.

Untuk menghindari kerusakan produk Anda dan mengurangi risiko kebakaran atau sengatan listrik, ledakan, atau bahaya lainnya, amati

tindakan pencegahan umum berikut:

- Gunakan hanya dengan kabel, pengisi daya dan aksesoris lain yang diakui oleh LG.
- Jangan menjatuhkan, memukul, atau mengguncang produk Anda.
- Jangan merusak kabel listrik dengan menekuk, memutar, menarik, memanaskan, atau menempatkan barang berat di atasnya.
- Produk ini dilengkapi dengan kabel USB untuk menyambungkan ke komputer desktop atau notebook atau ke pengisi daya. Pastikan komputer Anda terhubung ke ground sebelum menyambungkan produk ke komputer. Kabel listrik komputer desktop dan notebook memiliki konduktor ground peralatan dan steker ground. Steker harus dicolokkan ke dalam stopkontak yang tepat yang telah dipasang dan diground sesuai dengan semua kode dan peraturan lokal.
- Jangan mencoba untuk memperbaiki atau mengubah atau

memproduksi ulang produk. Produk dilengkapi dengan baterai isi ulang internal, yang harus diganti hanya oleh LG atau pusat perbaikan resmi LG.

- Jangan membuka, membongkar, menghancurkan, menekuk atau mengubah bentuk, menusuk, atau menyobek produk.
- Jangan memasukkan benda asing ke dalam produk.
- Jangan tempatkan produk di oven microwave.
- Jangan mengekspos produk ke api, ledakan, atau bahaya lainnya.
- Bersihkan dengan lap halus dan lembap. Jangan gunakan bahan kimia keras (seperti alkohol, benzena, atau pengencer) atau deterjen untuk membersihkan produk Anda.
- Jangan biarkan produk terendam atau terkena air.
- Buang produk dan baterai Anda secara terpisah dari limbah rumah tangga dan sesuai dengan peraturan setempat.

- Seperti kebanyakan perangkat elektronik, produk Anda menghasilkan panas selama penggunaan normal. Terlalu lama kontak langsung dengan kulit tanpa ventilasi yang memadai dapat menyebabkan rasa tidak nyaman atau terasa panas. Karena itu, berhati-hatilah saat memegang produk Anda selama atau begitu selesai digunakan.
- Jika Anda memiliki masalah dalam menggunakan produk tersebut, harap berhenti menggunakannya dan berkonsultasi dengan pusat layanan pelanggan resmi LG Electronics.

## Peringatan baterai

- Jangan mencoba untuk menghapus atau mengganti baterai sendiri. Hanya penyedia layanan resmi LG yang seharusnya mengganti baterai, yang harus memenuhi standar IEEE 1725.
- Jika Anda perlu mengganti baterai, bawalah ke tempat servis atau dealer resmi LG Electronics untuk minta bantuan.

- Gunakan hanya dengan sistem pengisian yang telah memenuhi syarat Persyaratan Sertifikasi CTIA untuk Kesesuaian Sistem Baterai pada standar IEEE 1725. Penggunaan baterai yang tidak memenuhi syarat dapat menimbulkan risiko kebakaran, ledakan, kebocoran, atau bahaya lainnya.
- Gunakan adaptor yang benar saat menggunakan pengisi daya baterai di suatu negara atau wilayah di mana adaptor yang disertakan dengan produk Anda tidak cocok dengan stopkontak listrik.
- Pengisi daya dan adaptor dimaksudkan hanya untuk pemakaian di dalam ruang.
- Pastikan bahwa tidak ada benda bertepi-tajam seperti halnya gigi atau kuku binatang, yang menyentuh baterai.
- Jangan sampai pengisi daya baterai atau adaptor terkena sinar matahari langsung atau dipakai di tempat dengan kelembapan

tinggi, seperti dalam kamar mandi.

- Untuk menghindari sengatan listrik atau kebakaran, cabut kabel listrik dan pengisi daya selama badai petir.
- Jangan membuka, membongkar, menghancurkan, menekuk atau mengubah bentuk, menusuk, atau menyobek baterai.
- Jangan mengubah atau merekondisi, berupaya memasukkan benda asing ke dalam baterai, mencelupkan atau mengekspos ke air atau cairan lainnya, atau mengekspos ke api, ledakan, atau bahaya lainnya. Hal-hal tersebut dapat berisiko kebakaran atau ledakan.
- Hindari menjatuhkan produk, terutama pada permukaan yang keras, atau mengekspos produk atau baterai ke cairan. Jika produk terkena cairan atau terkena benda tajam, bawa ke pusat layanan untuk diperiksa.
- Setidaknya satu metode otentikasi baterai telah dilaksanakan:

perangkat keras, perangkat lunak, mekanik, hologram, dll.

- Penggunaan baterai yang tidak benar dapat mengakibatkan kebakaran, ledakan, atau bahaya lainnya.
- Jangan biarkan anak-anak mengisi daya baterai atau menggunakan adaptor tanpa pengawasan orang dewasa.
- Selalu cabut pengisi daya dari stopkontak dinding setelah produk terisi penuh untuk menghemat konsumsi daya yang tidak perlu pada pengisi daya.
- Jangan paparkan ke suhu tinggi. (140°F/60°C)
- Jangan sampai benda logam menempel atau menimbulkan hubungan arus pendek pada terminal baterai.
- Jangan membakarnya atau membiarkannya terpapar api.

## Catatan mengenai properti tahan air

Produk ini tahan air dan debu sesuai dengan Ingress Protection peringkat IP67\*.

\* Peringkat IP67 berarti produk ini akan mempertahankan kinerjanya meskipun ditenggelamkan perlahan dalam tangki air keran yang tenang pada suhu ruangan selama sekitar 30 menit, hingga kedalaman 1 meter.

Jauhkan produk dari lingkungan dengan debu atau uap air yang berlebihan. Jangan gunakan produk di lingkungan berikut ini.



Jangan merendam produk di dalam bahan kimia cair (sabun, dll) selain air.



Jangan merendam produk di dalam air garam, seperti air laut.



Jangan merendam produk di dalam air panas.



Jangan berenang menggunakan produk ini.



Jangan gunakan produk di dalam air.



Jangan tempatkan produk secara langsung di atas pasir (seperti di pantai) atau lumpur.

- Setelah produk basah, air dapat tetap berada di celah-celah unit utama. Goyangkan produk untuk menghilangkan air.
- Bahkan setelah air dihilangkan, bagian dalam mungkin masih basah. Meskipun Anda dapat menggunakan produk ini, jangan meletakkannya di dekat benda yang tidak boleh basah. Hati-hati jangan sampai membasahi baju, tas, atau isi tas Anda.

- Keringkan air jika aktivasi suara tidak bekerja dengan benar akibat air yang tersisa dalam mikrofon.
- Jangan gunakan produk di tempat yang mungkin terkena air bertekanan tinggi (contoh, di dekat keran atau kepala shower) atau menenggelamkannya dalam air dalam waktu lama, karena produk tidak didesain agar tahan tekanan air yang tinggi.
- Produk ini tidak tahan benturan. Jangan sampai produk terjatuh atau terkena benturan. Melakukannya akan merusak atau mengubah bentuk unit utama yang menyebabkan kebocoran air.

## **Alat pacu jantung dan alat kesehatan lainnya**

Orang dengan alat pacu jantung harus:

- **SELALU** menjaga jarak produk lebih dari enam (6) inci dari alat pacu jantung ketika produk **DIHIDUPKAN**.
- Sebaiknya tidak membawa produk dalam saku dada.

- Gunakan pergelangan tangan yang tidak menggunakan alat pacu untuk meminimalkan potensi gangguan RF.
- MATIKAN produk segera jika ada indikasi gangguan yang terjadi.

Jika Anda menggunakan perangkat medis pribadi, konsultasikan dengan dokter atau produsen perangkat Anda untuk menentukan apakah produk cukup terlindungi dari energi RF eksternal.

## **Paparan terhadap energi frekuensi radio (RF)**

Pada bulan Agustus 1996, US Federal Communications Commission (FCC), dengan tindakannya dalam Report and Order FCC 96-326, menerapkan standar keselamatan yang diperbarui untuk paparan manusia terhadap energi elektromagnetik Frekuensi Radio (RF) yang dipancarkan oleh pemancar yang diatur FCC. Desain produk ini sesuai dengan pedoman FCC dan standar internasional tersebut. Model ini dapat ditemukan pada bagian

Display Grant di <http://transition.fcc.gov/oet/ea/fccid/> setelah melakukan pencarian FCC ID ZNFW100.

## **Deklarasi kesesuaian hukum AS/Kanada**

Peralatan ini telah diuji dan dinyatakan mematuhi batas-batas untuk perangkat digital Kelas B, sesuai dengan Bagian 15 peraturan FCC. Batasan ini dirancang untuk memberikan perlindungan yang memadai terhadap interferensi berbahaya untuk pemasangan di rumah. Peralatan ini menghasilkan, menggunakan, dan dapat memancarkan energi frekuensi radio, dan jika tidak dipasang dan digunakan sesuai dengan instruksi, dapat menyebabkan interferensi berbahaya pada komunikasi radio. Namun, tidak ada jaminan bahwa interferensi tidak akan terjadi pada pemasangan tertentu. Jika peralatan ini menyebabkan interferensi berbahaya pada penerimaan radio atau televisi, yang dapat ditentukan dengan menghidupkan dan mematikan peralatan, Anda dapat mencoba untuk memperbaiki

interferensi dengan salah satu atau beberapa langkah berikut:

- Mengubah arah atau posisi antena penerima.
- Menambah jarak antara perangkat dan penerima.
- Menghubungkan peralatan ke stopkontak pada sirkuit yang berbeda dari yang digunakan oleh penerima.
- Konsultasikan kepada dealer atau teknisi radio/TV berpengalaman untuk bantuan.

**Pernyataan bagian 15.21:** Perubahan atau Modifikasi yang tidak disetujui secara resmi oleh pabrikan dapat membatalkan kewenangan pengguna untuk mengoperasikan peralatan.

**Pernyataan bagian 15.19 (AS) dan Persyaratan Umum RSS (KANADA):** Perangkat ini sesuai dengan Bagian 15 dari peraturan FCC dan pengecualian lisensi standar RSS Industri Kanada. Pengoperasian tunduk pada dua syarat berikut:

- (1) Perangkat ini tidak dapat menyebabkan interferensi yang berbahaya.
- (2) Perangkat ini harus menerima segala interferensi yang masuk, termasuk interferensi yang mungkin menyebabkan pengoperasian yang tidak diinginkan.

## **PERNYATAAN KESESUAIAN HUKUM UNI EROPA**

Dengan ini, LG Electronics menyatakan bahwa produk LG-W100 mematuhi ketentuan dasar dan ketentuan terkait lainnya pada Directive 1999/5/EC. Salinan Pernyataan Kepatuhan Hukum dapat ditemukan di <http://www.lg.com/global/declaration>.

### **Informasi peraturan**

**Settings > About > Regulatory information.**

## PT. LG ELECTRONICS INDONESIA

Gandaria 8 Office Tower, lantai 31,  
Jalan Sultan Iskandar Muda, Kebayoran Lama,  
DKI Jakarta Selatan 12240, Indonesia

.....

.....

.....

.....

.....

.....

.....

.....

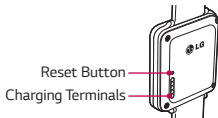
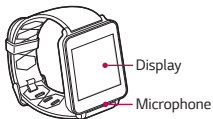
.....

## Table of Contents

Overview .....	2
Charge the G Watch.....	3
Tips about the Charging Cradle.....	4
Turn the G Watch On/Off .....	6
Pair and Connect.....	7
Safety information .....	9

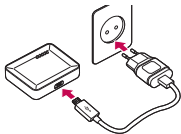
For more detailed information, visit: [www.lg.com](http://www.lg.com).

# Overview

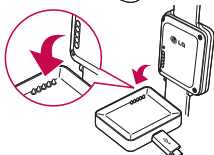


# Charge the G Watch

1.



2.



# Tips about the Charging Cradle

## To fix the charging cradle

1. Remove the film attached to the back side of the charging cradle.
2. Place the charging cradle on a dry, clean, and flat surface. It sticks immediately, without any need to apply pressure.

## To remove the charging cradle

Pull up on one corner very gently and slowly. Be patient. If you pull the whole cradle up at once, rather than lifting one corner first, you may damage the cradle or the surface it sits on.



### Notes

- Do not remove the charging cradle by twisting it. The charging pad might get damaged.

- To help the cradle's base adhere firmly, clean it occasionally with wipes. Do not use solvents, alcohol, or cleaners.
- When carrying the charging cradle in a bag, your items in the bag might stick to the adhesive part of the cradle and get damaged.

Some of the contents in this guide may differ from your product depending on the software of the product or your service provider. All information in this document is subject to change without notice.

# Turn the G Watch On/Off

Connect the charging cradle to a power outlet and place the G Watch on it. The device will turn on automatically.

To turn it off, open  **Settings**, then select  **Power off**.

## **Reset**

If the watch isn't working properly, press the reset button with the end of a paperclip to reset it.

Press for 8 seconds to  
reset.



# Pair and Connect

Your G Watch can be paired with any phone or tablet running Android 4.3 or higher.

1. Download the Android Wear app on Google Play Store and install it on your phone or tablet.
2. Touch the Android Wear app to open it.
3. Make sure Bluetooth on your phone or tablet is turned on.
4. Select the G Watch name, then touch **Pair**.



## Note

The first time you pair the G Watch, it might take 5 to 10 minutes for initial pairing process. It varies on the network condition.

To get started, download  
the **Android Wear** app  
from the Google Play store.

Google



# Safety information

Before turning on your product, review the basic safety information provided here.

## General safety & handling

While using your product, be aware of the following common-sense guidelines.

### Your environment

- **Safe operating temperatures.** Use and store your product in temperatures between 0°C/32°F and 40°C/104°F, if possible. Exposing your product to extremely low or high temperatures may result in damage, malfunction, or even explosion.

- **While driving.** When driving a car, driving is your first responsibility. Using a mobile device or accessory for a call or other application while driving may cause distraction. Keep your eyes on the road.
- **Around explosives.** Do not use in areas where sparks from the product might cause a fire or explosion.
- **On airplanes.** Observe all rules and instructions for use of electronic devices. Most airlines allow electronic use only in flight and not during takeoffs and landings. There are three main types of airport security devices: X-ray machines (used on items placed on conveyor belts), magnetic detectors (used on people walking through security checks), and magnetic wands (hand-held devices used on people or individual items). You can pass your product through airport X-ray machines. But do not send it through airport magnetic detectors or expose it to magnetic wands.

- Always follow any special regulations in a given area. Turn your device off in areas where use is forbidden or when it may cause interference or danger.
- Changing the wrist straps to metal straps might cause Bluetooth connectivity problem.

## Safety tips

**WARNING:** The charging cradle contains strong magnets that may interfere with pacemakers, credit cards, watches, and other magnet-sensitive objects.

To avoid damaging your product and reduce the risk of fire or electric shock, explosion, or other hazards, observe these common-sense precautions:

- Use only with cables, chargers, and other accessories approved by LG.

- Do not drop, strike, or shake your product.
- Do not damage the power cord by bending, twisting, pulling, heating, or placing heavy items on it.
- This product is equipped with a USB cable for connecting to a desktop or notebook computer or to the charger. Be sure your computer is properly grounded before connecting your product to the computer. The power supply cord of a desktop or notebook computer has an equipment-grounding conductor and a grounding plug. The plug must be plugged into an appropriate outlet that is properly installed and grounded in accordance with all local codes and ordinances.
- Do not attempt to repair or modify or remanufacture the product . It is equipped with an internal rechargeable battery, which should be replaced only by LG or an authorized LG repair center.

- Do not open, disassemble, crush, bend or deform, puncture, or shred the product.
- Do not insert foreign objects into the product.
- Do not place the product in a microwave oven.
- Do not expose the product to fire, explosion, or other hazards.
- Clean with a soft, damp cloth. Don't use harsh chemicals (such as alcohol, benzene, or thinners) or detergents to clean your product.
- Do not immerse or expose the product to water or other liquids.
- Dispose of your product and battery separately from household waste and in accordance with local regulations.
- Like many electronic devices, your product generates heat during normal operation. Extremely prolonged, direct skin contact in the absence of adequate ventilation may result in discomfort or minor burns. Therefore, use care when handling your product

during or immediately after operation.

- If you have a problem with using the product, please stop using it and consult with the authorised LG Electronics customer service center.

## Battery warnings

- Do not attempt to remove or replace the battery yourself. Only a service provider authorized by LG should replace the battery, which must meet the standard IEEE 1725.
- If you need to replace the battery, take it to the nearest authorised LG Electronics service point or dealer for assistance.
- Use only with a charging system that has been qualified per CTIA Certification Requirements for Battery System Compliance to IEEE 1725. Use of an unqualified battery may present a risk of fire, explosion, leakage, or other hazard.

- Use the correct adapter when using the battery charger in a country or region where the adapter that comes with your product doesn't fit the power outlets.
- The charger and adapter are intended for indoor use only.
- Make sure that no sharp-edged items, such as an animal's teeth or nails, come into contact with the battery.
- Do not expose the battery charger or adapter to direct sunlight or use it in places with high humidity, such as a bathroom.
- To avoid electric shock or fire, unplug the power cord and charger during lightning storms.
- Do not open, disassemble, crush, bend or deform, puncture, or shred the battery.
- Do not modify or remanufacture, attempt to insert foreign objects into the battery, immerse or expose to water or other liquids, or expose to fire, explosion, or other hazard. Such

conditions may present the risk of fire or explosion.

- Avoid dropping the product, especially on a hard surface, or exposing the product or battery to a liquid. If the product is exposed to a liquid or comes into contact with a sharp object, take it to a service center for inspection.
- At least one battery authentication method has been implemented: hardware, software, mechanical, hologram, etc.
- Improper battery use may result in a fire, explosion, or other hazard.
- Do not allow children to charge the battery or use the adapter without adult supervision.
- Always unplug the charger from the wall socket after the product is fully charged to save unnecessary power consumption of the charger.
- Do not expose to high temperature. (140°F/60°C)

- Do not allow metal objects to contact or short circuit the battery terminals.
- Do not incinerate or expose to fire.

## Notes on water resistant properties

This product is water and dust resistant in compliance with the Ingress Protection rating IP67\*.

\* The IP67 rating means that the product will maintain its operability even if it is gently submerged in a tank of still tap water at room temperature for about 30minutes, up to a depth of 1 meter.

Avoid exposing the product to environments with excessive dusts or moisture. Do not use the product in the following environments.



Do not immerse the product in any liquid chemicals (soap, etc.) other than water.



Do not immerse the product in salt water, such as sea water.



Do not immerse the product in hot spring.



Do not swim wearing this product.



Do not use the product underwater.



Do not place the product directly on sand (such as at a beach) or mud.

- Once the product gets wet, water may remain in gaps of the main unit. Shake the product well to drain water.
- Even after water is drained, the inner parts might be still wet. Although you can use the product, do not place it near things

that must not get wet. Take care not to wet your clothes, bag or contents of the bag.

- Drain water if the voice activation does not work properly due to water remaining in the microphone.
- Do not use the product in places where it may be sprayed with high-pressure water (e.g. near a faucet or shower head) or submerge it in water for extended periods of time, as the product is not designed to withstand high water pressure.
- This product is not resistant to shock. Do not drop the product or subject it to shock. Doing so might damage or deform the main unit causing water leak.

## Pacemakers and other medical devices

Persons with pacemakers should:

- ALWAYS keep the product more than six (6) inches from their pacemaker when the product is turned ON.
- Not carry the product in a breast pocket.
- Use the wrist opposite the pacemaker to minimize the potential for RF interference.
- Turn the product OFF immediately if there is any indication that interference is taking place.

If you use any other personal medical device, consult your physician or the manufacturer of your device to determine if it is adequately shielded from external RF energy.

## **Exposure to radio frequency (RF) energy**

In August 1996, the U.S. Federal Communications Commission (FCC), with its action in Report and Order FCC 96-326, adopted an updated safety standard for human exposure to Radio Frequency (RF) electromagnetic energy emitted by FCC-regulated transmitters. The design of this product complies with the FCC guidelines and these international standards. This model can be found under the Display Grant section of <http://transition.fcc.gov/oet/ea/fccid/> after searching on FCC ID ZNFW100.

## **US/Canada declarations of conformity**

This equipment has been tested and found to comply with the limits for a class B digital device, pursuant to Part 15 of the FCC rules. These limits are designed to provide reasonable protection against harmful interference in a residential installation. This equipment

generates, uses, and can radiate radio frequency energy and, if not installed and used in accordance with the instructions, may cause harmful interference with radio communications. However, there is no guarantee that interference will not occur in a particular installation. If this equipment does cause harmful interference or television reception, which can be determined by turning the equipment off and on, you can try to correct the interference by one or more of the following measures:

- Reorient or relocate the receiving antenna.
- Increase the separation between the equipment and receiver.
- Connect the equipment into an outlet on a circuit different from that to which the receiver is connected.
- Consult the dealer or an experienced radio/TV technician for help.

**Part 15.21 statement:** Change or Modifications that are not expressly approved by the manufacturer could void the user's

authority to operate the equipment.

**Part 15.19 statement (U.S.) and RSS General Requirement (CANADA):** This device complies with part 15 of FCC rules and Industry Canada license-exempt RSS standards. Operation is subject to the following two conditions:

- (1) This device may not cause harmful interference.
- (2) This device must accept any interference received, including interference that may cause undesired operation.

## **EU DECLARATION OF CONFORMITY**

Hereby, LG Electronics declares that this LG-W100 product is in compliance with the essential requirements and other relevant provisions of Directive 1999/5/EC. A copy of the Declaration of Conformity can be found at <http://www.lg.com/global/declaration>.

# Regulatory information

Settings > About > Regulatory information

.....

.....

.....

.....

.....

.....

.....

.....

.....

.....

.....

.....

.....

.....

.....

.....

.....

.....