



Guida all'utilizzo delle funzioni del prodotto (Windows, Mac)

Leggere attentamente il presente manuale prima di utilizzare l'apparecchio e conservarlo come riferimento futuro.

Guida all'utilizzo delle funzioni del prodotto (Windows)

Requisiti di sistema

Scheda grafica			Interfaccia		
			HDMI	(Mini) DisplayPort	Thunderbolt (⚡) (solo il modello 31MU97Z)
4096 x 2160	Intel	Su HD4600	○	○	○
	AMD	Su HD7800	○	○	-
	NVIDIA	Su GTX 780	○	○	-

- Thunderbolt (⚡) è supportato in Windows 7, Windows 8.1 o versione successiva. (solo il modello 31MU97Z)
- Per impostare la risoluzione su 4096 x 2160, potrebbe essere necessario configurare le impostazioni personalizzate dal pannello di controllo della scheda grafica o eseguire l'aggiornamento del driver della scheda grafica alla versione più recente.
- Le impostazioni di supporto sono soggette a modifica.

Precauzioni per la modifica della risoluzione

- Se la scheda video non viene impostata sulla risoluzione consigliata (ottimale), il testo potrebbe apparire sfocato, lo schermo potrebbe risultare offuscato, l'area di visualizzazione potrebbe essere troncata o lo schermo potrebbe non essere allineato.
- La procedura di configurazione potrebbe essere diversa in base al computer e/o al sistema operativo in uso. Inoltre, alcune schede video potrebbero non supportare determinate risoluzioni. In tal caso, contattare il produttore del computer o della scheda video per ricevere assistenza.
- Alcune schede video non supportano la risoluzione 4096 x 2160. Si consiglia di utilizzare una scheda video che supporta la risoluzione 4096 x 2160. Sul PC, anche se la risoluzione è stata impostata su 4096 x 2160, l'output effettivo del PC potrebbe non supportare la risoluzione.

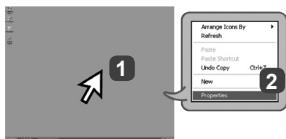


ATTENZIONE

- Il metodo di impostazione può variare in base al computer e al sistema operativo. Potrebbe non essere possibile selezionare alcune risoluzioni a seconda delle prestazioni della scheda video. In tal caso, consultare il manuale utente del computer e/o della scheda video.

- L'immagine mostrata di seguito potrebbe essere diversa dal prodotto in uso.

Windows XP



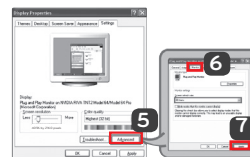
PASSAGGIO 1

- 1 Spostare il cursore del mouse su un'area vuota nella schermata di Windows (senza icone né barre delle applicazioni) e fare clic con il pulsante destro del mouse.
- 2 Quando viene visualizzato il menu a comparsa, fare clic su "Property (Proprietà)".



PASSAGGIO 2

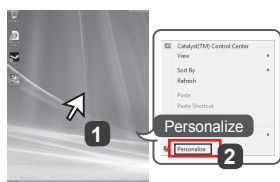
- 3 Scegliere il menu "Settings (Impostazioni)" e selezionare una risoluzione ottimale. (4096 x 2160)
- 4 Fare clic sul pulsante [Apply (Applica)] per completare l'impostazione di risoluzione.



PASSAGGIO 3

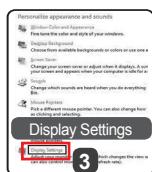
- 5 Selezionare il pulsante [Advanced (Avanzate)].
- 6 Dopo aver selezionato uno schermo del monitor, selezionare una frequenza verticale di 24 Hz o 60 Hz in "Screen refresh rate (S) (Frequenza di aggiornamento (S))".
- 7 Fare clic sul pulsante [Apply (Applica)] per completare l'impostazione di frequenza ottimale.

Windows Vista



PASSAGGIO 1

- 1 Spostare il cursore del mouse su un'area vuota nella schermata di Windows (senza icone né barre delle applicazioni) e fare clic con il pulsante destro del mouse.
- 2 Quando viene visualizzato il menu a comparsa, fare clic su **"Personalize (Personalizza)"**.



PASSAGGIO 2

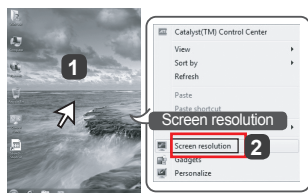
- 3 Scegliere il menu **"Display Settings (Impostazioni schermo)"** e selezionare una risoluzione ottimale. (4096 x 2160)



PASSAGGIO 3

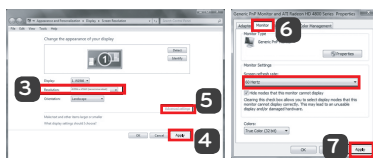
- 4 Fare clic sul pulsante **[Apply (Applica)]** per completare l'impostazione di risoluzione.
- 5 Selezionare il pulsante **[Advanced (Avanzate)]**.
- 6 Dopo aver selezionato uno schermo del monitor, selezionare una frequenza verticale di 24 Hz o 60 Hz in **"Screen refresh rate (S) (Frequenza di aggiornamento (S))"**.
- 7 Fare clic sul pulsante **[Apply (Applica)]** per completare l'impostazione di frequenza ottimale.

Windows 7, Windows 8.1



PASSAGGIO 1

- 1 Spostare il cursore del mouse su un'area vuota nella schermata di Windows (senza icone né barre delle applicazioni) e fare clic con il pulsante destro del mouse.
- 2 Quando viene visualizzato il menu a comparsa, fare clic su **"Screen Resolution (Risoluzione dello schermo)"**.



PASSAGGIO 2

- 3 Scegliere il menu **"Settings (Impostazioni)"** e selezionare una risoluzione ottimale. (4096 x 2160)
- 4 Fare clic sul pulsante **[Apply (Applica)]** per completare l'impostazione di risoluzione.

PASSAGGIO 3

- 5 Selezionare il pulsante **[Advanced (Avanzate)]**.
- 6 Dopo aver selezionato uno schermo del monitor, selezionare una frequenza verticale di 24 Hz o 60 Hz in **"Screen refresh rate (S) (Frequenza di aggiornamento (S))"**.
- 7 Fare clic sul pulsante **[Apply (Applica)]** per completare l'impostazione di frequenza ottimale.

Introduzione/requisiti di sistema del software LG Monitor

Software	Priorità di installazione (richiesto/opzionale)	Interfaccia supportata			Sistemi operativi supportati	
		(Mini) DisplayPort	HDMI	Thunderbolt (⚡) (solo il modello 31MU97Z)	Win 7 (32 bit/64 bit)	Win 8.1 (32 bit/64 bit)
Screen Split	Opzionale	O	O	O	O	O
True Color Pro	Opzionale	O	X	O	O	O
Driver TUSB3410	Richiesto	O	X	O	O	O
Driver Monitor	Opzionale	O	O	O	O	O
ASM Driver (solo il modello 31MU97Z)	Richiesto	X	X	O	O	O
Dual Controller	Opzionale	O	O	O	O	O

- **Screen Split:** consente di dividere automaticamente lo schermo del monitor nei layout desiderati.
- **True Color Pro:** consente di calibrare l'output del colore del monitor utilizzando la funzione di calibrazione hardware (è richiesto un calibratore separato).
- **Driver TUSB3410:** questo file driver è richiesto per le comunicazioni USB tra il monitor e il PC software.
- **Dual Controller:** software che consente di utilizzare la testiera e il mouse di un PC per controllare altri PC connessi alla stessa rete (router).
- Il software indicato in precedenza può essere installato utilizzando il CD in dotazione al prodotto o scaricato come versione più recente dal sito Web di LG Electronics.
- **Scheda grafica:** si consiglia di utilizzare una scheda video che supporta la risoluzione 4096 x 2160.

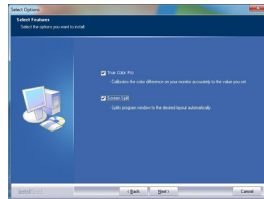
Installazione del software LG Monitor

Istruzioni di installazione

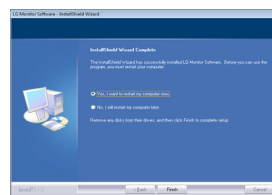
- Installazione con il CD in dotazione:
Inserire il CD del manuale incluso nella confezione del prodotto nella relativa unità del PC e installare LG Monitor Software.
È anche possibile scegliere di installare le opzioni Screen Split / True Color Pro.
- Download dal sito Web di LG Electronics:
Visitare il sito Web LG Electronics (www.lg.com) e scaricare il software più recente per il modello in uso.



Nella schermata principale del CD del manuale, selezionare software LG Monitor.



Nel passaggio di selezione delle funzioni, scegliere di installare programmi.



Installazione completata

Driver Monitor

- **Priorità di installazione (richiesto/opzionale):** opzionale
- **Utilizzo:** la risoluzione e la frequenza vengono regolate per il monitor.

Istruzioni di installazione

- Installazione con il CD in dotazione:
inserire il CD del manuale utente incluso nella confezione del prodotto nell'unità CD del PC e installare il driver.
- Download dal sito Web di LG Electronics:
Visitare il sito Web LG Electronics (www.lg.com) e scaricare il driver più recente per il modello in uso.

Driver ASM

(solo il modello 31MU97Z)

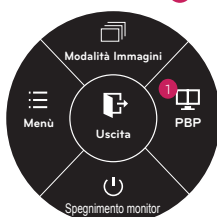
- **Priorità di installazione (richiesto/opzionale):** richiesto
- **Utilizzo:** file driver utilizzato durante il trasferimento dei dati tramite la porta Thunderbolt (⚡) nel sistema operativo Windows.

Dual Link-Up (funzione PBP del monitor)

- **Utilizzo:** il monitor visualizza simultaneamente le schermate di 2 sorgenti in ingresso.
- La funzione Dual Link-Up richiede che una delle due sorgenti in ingresso sia collegata tramite HDMI.
- L'immagine mostrata di seguito potrebbe essere diversa dal prodotto in uso.

Esecuzione

1. Collegare il monitor a due sorgenti in ingresso.
2. Premere il tasto del joystick sul retro del monitor.
3. Accedere a PBP. **1**



4. Regolare le impostazioni a seconda delle sorgenti in ingresso collegate.
5. Viene applicata la funzione DUAL LINK-UP.



Collegamento PBP		Schermo secondario (Destra)			
		HDMI 1	HDMI 2	(Mini) DisplayPort	Thunderbolt (⚡) (31MU97Z model only)
Schermata principale (Sinistra)	HDMI 1	-	○	X	X
	HDMI 2	○	-	X	X
	(Mini) DisplayPort	○	○	-	X
	Thunderbolt (⚡) (31MU97Z model only)	○	○	X	-

- Per informazioni dettagliate sull'utilizzo del software, consultare il manuale utente del prodotto.
- Il manuale utente del prodotto è incluso nel CD in dotazione ed è disponibile per il download dal sito Web di LG Electronics.

True Color Pro (software per la calibrazione colore del Monitor)

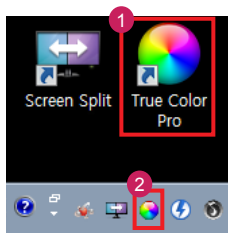
- **Priorità di installazione (richiesto/opzionale):** opzionale
- **Utilizzo:** calibra l'output del colore del monitor utilizzando la funzione di calibrazione hardware.
- È richiesto un calibratore separato.
- **Calibratori applicabili:** LG Calibrator, Spyder3, Spyder4, i1Display Pro, ColorMunki Photo/Design e iPro2
- True Color Pro potrebbe non supportare la modalità PBP.
- A seconda del modello, le immagini relative al software in esecuzione potrebbero variare.
- Si consiglia di eseguire la calibrazione dopo aver disabilitato la funzione dual monitor.

Istruzioni di installazione

- Installazione con il CD in dotazione:
Inserire il CD del manuale incluso nella confezione del prodotto nella relativa unità del PC e installare LG Monitor Software.
Nella finestra Select Options (Seleziona opzioni), selezionare True Color Pro e continuare.
- Download dal sito Web di LG Electronics:
Visitare il sito Web LG Electronics (www.lg.com) e scaricare il software più recente per il modello in uso.

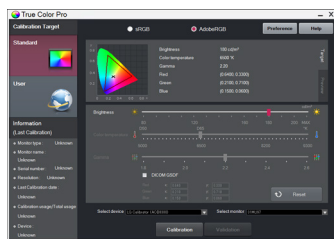
Esecuzione

1. Collegare il monitor al PC mediante il cavo USB.
2. Collegare il calibratore alla porta IN USB del PC o sul monitor.
3. Avviare il programma True Color Pro.
 - 1 Fare doppio clic sull'icona del collegamento sul desktop, oppure
 - 2 fare clic sull'icona della barra delle applicazioni in basso a destra dello schermo del PC → Avviare il programma.



Utilizzo

- Per informazioni dettagliate sull'utilizzo del software, consultare la guida del programma.

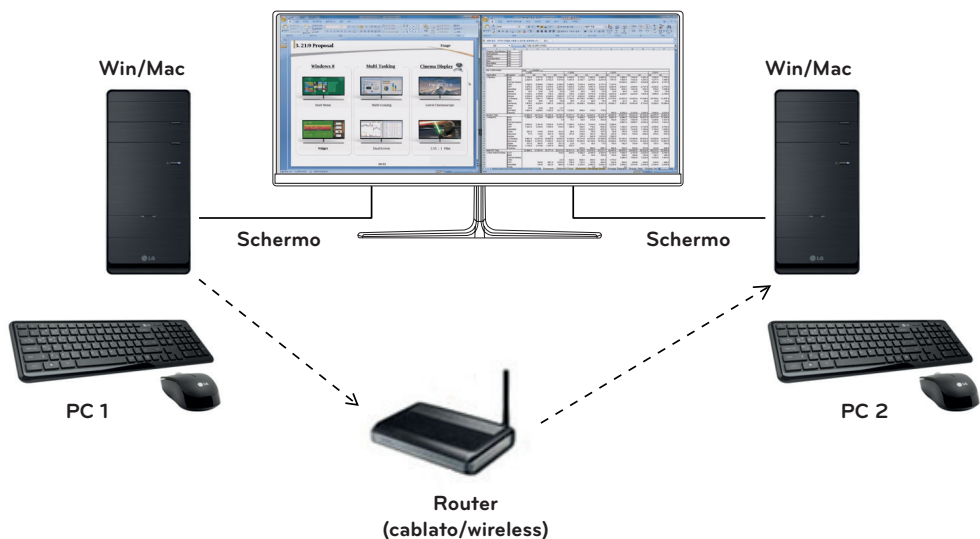


Schermata di avvio di True Color Pro.

Schermata iniziale della calibrazione.

Dual Controller (software di condivisione della tastiera e del mouse)

- L'immagine mostrata di seguito potrebbe essere diversa dal prodotto in uso.



- **Priorità di installazione (richiesto/opzionale):** opzionale
- **Utilizzo:** condivisione di una tastiera e di un mouse tra PC connessi alla stessa rete; trasferimento di file (consente una compatibilità tra i sistemi operativi Windows e Mac).

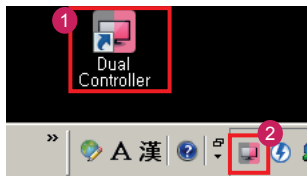
Istruzioni di installazione

- Installazione con il CD in dotazione: inserire il CD del manuale utente incluso nella confezione del prodotto nell'unità CD del PC e installare Dual Controller.
- Download dal sito Web di LG Electronics: Visitare il sito Web LG Electronics (www.lg.com) e scaricare il software più recente per il modello in uso.

Esecuzione

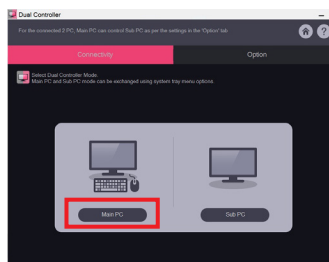
1. Connettere il PC a una rete.
2. Collegare al PC un monitor LG che supporta Dual Controller.
3. Eseguire Dual Controller.

1. Fare doppio clic sull'icona del collegamento sul desktop.
2. Fare clic sull'icona nell'area di notifica in basso a destra sulla schermata del PC, quindi fare clic su **Apri Dual Controller**.



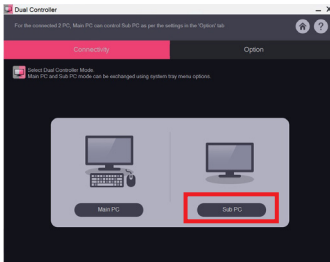
Utilizzo

1. Controllare la connessione di rete. Verificare che i PC da controllare con la tastiera e il mouse condivisi siano connessi alla stessa rete LAN tramite un router.
 - ✗ È necessario collegare un monitor LG che supporta Dual Controller al PC, che verrà utilizzato in modalità PC Principale.
 - ✗ Solo un utente sulla rete può utilizzare Dual Controller. Dual Controller può essere utilizzato anche in ufficio. Si consiglia, tuttavia, di utilizzare un solo utente.
 - ✗ Dual Controller potrebbe non funzionare correttamente se vengono eseguiti dei giochi.
2. Eseguire Dual Controller sul PC impostato in modalità **PC Principale**. Fare clic sul pulsante **PC Principale** sul PC con la tastiera e il mouse condivisi.



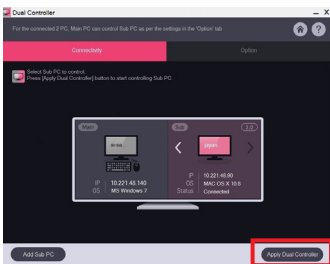
3. Eseguire Dual Controller su un PC secondario in modalità **PC Secondario**.

Fare clic sul pulsante **PC Secondario** sul PC da controllare



4. Fare clic sul pulsante **Applicare Dual Controller** sul PC principale.

Nella schermata della modalità PC Principale viene automaticamente cercato il PC secondario. Fare clic sul pulsante **Applicare Dual Controller** nella schermata della modalità PC Principale.



- Quando si sposta il cursore del mouse dalla schermata del PC principale a quella del PC secondario, è possibile utilizzare la tastiera e il mouse del PC principale sul PC secondario.
- ✗ È possibile impostare la posizione del PC principale e secondario in **Sinistra/Destra** o **Destra/Sinistra**, sotto **Controllo posizione PC** nella scheda **Opzione** di Dual Controller.
- ✗ Si consiglia di impostare il PC secondario affinché il relativo schermo sia visualizzato su un monitor.
- ✗ Se è presente una connessione Internet attiva, Dual Controller esegue automaticamente l'aggiornamento alla versione più recente quando viene avviato.
- ✗ Dual Controller potrebbe non essere disponibile su alcuni siti Web e reti a seconda dei criteri di protezione.

Guida all'utilizzo delle funzioni del prodotto (Mac)

Requisiti di sistema

Nome prodotto		Interfaccia		
		HDMI	(Mini) DisplayPort	Thunderbolt (⚡) (solo il modello 31MU97Z)
4096 x 2160	Mac Pro (fine 2013)	○	○	○
	iMac 27" con display Retina 5K (fine 2014)	-	○	○
	MacBook Pro 15" con display Retina (fine 2013 o superiore)	○	○	○

- Per impostare la risoluzione su 4096 x 2160, potrebbe essere necessario configurare le impostazioni personalizzate dal pannello di controllo della scheda grafica o eseguire l'aggiornamento del driver della scheda grafica alla versione più recente.
- La possibilità di configurazione di doppi monitor utilizzando la tecnologia Daisy-chain e Thunderbolt (⚡) dipende dalle prestazioni della scheda video. (solo il modello 31MU97Z)
- Le impostazioni di supporto sono soggette a modifica.

Precauzioni per la modifica della risoluzione

- Se la scheda video non viene impostata sulla risoluzione consigliata (ottimale), il testo potrebbe apparire sfocato, lo schermo potrebbe risultare offuscato, l'area di visualizzazione potrebbe essere troncata o lo schermo potrebbe non essere allineato.
- La procedura di configurazione potrebbe essere diversa in base al computer e/o al sistema operativo in uso. Inoltre, alcune schede video potrebbero non supportare determinate risoluzioni. In tal caso, contattare il produttore del computer o della scheda video per ricevere assistenza.
- Alcune schede video potrebbero non supportare la risoluzione 4096 x 2160. Si consiglia di utilizzare una scheda video che supporta la risoluzione 4096 x 2160. Sul PC, anche se la risoluzione è stata impostata su 4096 x 2160, l'output effettivo del PC potrebbe non supportare la risoluzione.

Mac

Passaggio 1

1. Nella barra Dock, fare clic sull'icona System Preferences (Preferenze di Sistema).

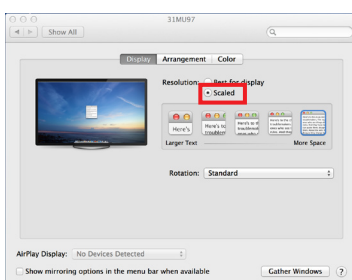


2. Quando viene visualizzata la finestra System Preferences (Preferenze di Sistema), selezionare "Displays" (Monitor).



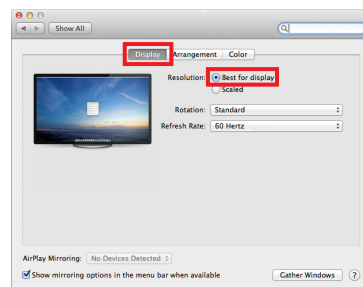
Passaggio 2

3. Selezionare l'opzione Scaled (In scala), quindi selezionare la risoluzione desiderata, le impostazioni sono ora configurate.



Passaggio 3

4. Nella scheda Monitor, selezionare Best for display (Effetto genio). Lo schermo è ora impostato sulla risoluzione consigliata (4096 x 2160).



Prodotto e sistema operativo disponibile

Software	Priorità di installazione (richiesto/opzionale)	Interfaccia supportata			Sistemi operativi supportati	
		(Mini) DisplayPort	HDMI	Thunderbolt ⚡ (solo il modello 31MU97Z)	Su Mac OS 10.10	Linux
Screen Split	Opzionale	O	O	O	O	X
True Color Pro	Opzionale	O	X	O	O	X
Driver TUSB3410	Richiesto	O	X	O	O	X
Dual Controller	Opzionale	O	O	O	O	X

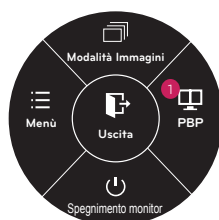
- **Screen Split:** consente di dividere automaticamente lo schermo del monitor nei layout desiderati.
- **True Color Pro:** consente di calibrare l'output del colore del monitor utilizzando la funzione di calibrazione hardware (è richiesto un calibratore separato).
- **Driver TUSB3410:** questo file driver è richiesto per le comunicazioni USB tra il monitor e il PC software.
- **Dual Controller:** software che consente di utilizzare la tastiera e il mouse di un PC per controllare altri PC connessi alla stessa rete (router).
- Il software indicato in precedenza può essere installato utilizzando il CD in dotazione al prodotto o scaricato dal sito Web di LG Electronics.
- **Scheda grafica:** si consiglia di utilizzare una scheda video che supporta la risoluzione 4096 x 2160.

Dual Link-Up (funzione PBP del monitor)

- **Utilizzo:** il monitor visualizza simultaneamente le schermate di 2 sorgenti in ingresso.
- La funzione Dual Link-Up richiede che una delle due sorgenti in ingresso sia collegata tramite HDMI.
- L'immagine mostrata di seguito potrebbe essere diversa dal prodotto in uso.

Esecuzione

1. Collegare il monitor a due sorgenti in ingresso.
2. Premere il tasto del joystick sul retro del monitor.
3. Accedere a PBP. **1**
4. Regolare le impostazioni a seconda delle sorgenti in ingresso collegate.
5. Viene applicata la funzione DUAL LINK-UP.



Collegamento PBP		Schermo secondario (Destra)			
		HDMI 1	HDMI 2	(Mini) DisplayPort	Thunderbolt ⚡ (31MU97Z model only)
Schermata principale (Sinistra)	HDMI 1	-	O	X	X
	HDMI 2	O	-	X	X
	(Mini) DisplayPort	O	O	-	X
	Thunderbolt ⚡ (31MU97Z model only)	O	O	X	-

- Per informazioni dettagliate sull'utilizzo del software, consultare il manuale utente del prodotto.
- Il manuale utente del prodotto è incluso nel CD in dotazione ed è disponibile per il download dal sito Web di LG Electronics.

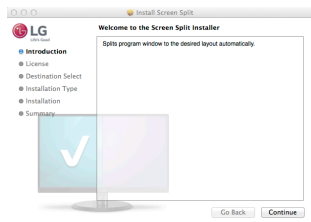
Screen Split (software Screen Split del monitor)

- **Priorità di installazione (richiesto/opzionale):** opzionale
- **Utilizzo:** consente di dividere automaticamente lo schermo del monitor nei layout desiderati (2 sezioni, 3 sezioni o 4 sezioni).

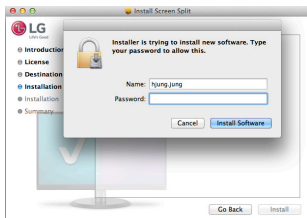
Istruzioni di installazione

- Installazione con il CD in dotazione:
Inserire il CD del manuale incluso nella confezione del prodotto nella relativa unità del PC e installare Screen Split.
- Download dal sito Web di LG Electronics:
Visitare il sito Web LG Electronics (www.lg.com) e scaricare il software più recente per il modello in uso.

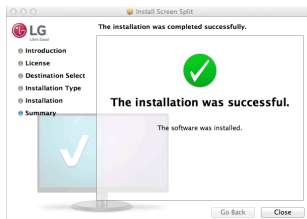
1. All'avvio del programma di installazione, fare clic su **[Continue (Continua)]**. Durante l'installazione, è necessario accettare il contratto di licenza.



2. Immettere la password dell'utente con privilegi avanzati e fare clic su **[Install Software (Installa software)]**.

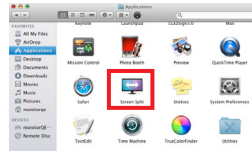


3. Fare clic su **[Close (Chiudi)]** per completare la procedura di installazione.



Esecuzione

- Finder → Applicazioni → Esegui Screen Split



- Fare clic sull'icona Screen Split sulla barra dei menu.



- Cercare **"Screen Split"** nella ricerca Spotlight.



Utilizzo

- Per informazioni dettagliate sull'utilizzo del software, consultare la guida del programma.

1. Fare clic sull'icona della barra delle applicazioni in basso a destra dello schermo del PC.



2. Selezionare un layout dello schermo.



3. Viene applicato il layout a schermo diviso.



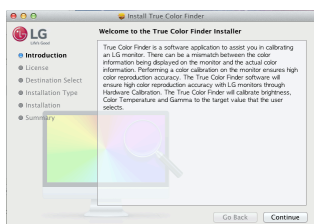
True Color Pro (software per la calibrazione colore del Monitor)

- **Priorità di installazione (richiesto/opzionale):** opzionale
- **Utilizzo:** calibra l'output del colore del monitor utilizzando la funzione di calibrazione hardware.
- È richiesto un calibratore separato.
- **Calibratori applicabili:** LG Calibrator, Spyder3, Spyder4, iDisplay Pro, ColorMunki Photo/Design e iPro2
- True Color Pro potrebbe non supportare la modalità PBP.
- A seconda del modello, le immagini relative al software in esecuzione potrebbero variare.
- Si consiglia di eseguire la calibrazione dopo aver disabilitato la funzione dual monitor.

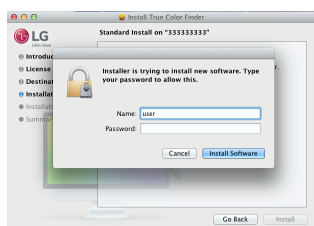
Istruzioni di installazione

- Installazione con il CD in dotazione:
Inserire il CD del manuale incluso nella confezione del prodotto nella relativa unità del PC e installare True Color Pro.
- Download dal sito Web di LG Electronics:
Visitare il sito Web LG Electronics (www.lg.com) e scaricare il software più recente per il modello in uso.

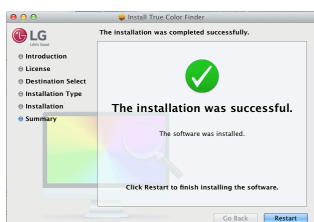
1. All'avvio del programma di installazione, fare clic su **[Continue (Continua)]**. Durante l'installazione, è necessario accettare il contratto di licenza.



2. Immettere la password dell'utente con privilegi avanzati e fare clic su **[Install Software (Installa software)]**.



3. Fare clic su **[Restart (Riavvia)]** per completare la procedura di installazione.



Esecuzione

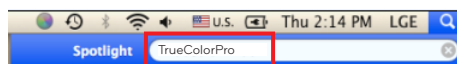
1. Collegare il monitor al PC mediante il cavo USB.
2. Collegare il calibratore alla porta IN USB del PC o sul monitor.
3. Avviare il programma True Color Pro.
Finder → Applicazioni → Esegui True Color Pro



- Fare clic sull'icona di True Color Pro sulla barra dei menu e fare clic su **"Start Program" (Avvia programma)**.

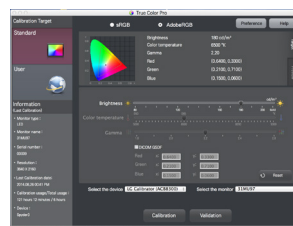


- Ricercare **"True Color Pro"** nella ricerca di Spotlight.

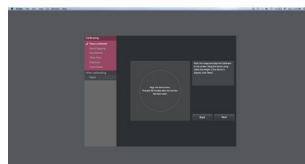


Utilizzo

- Per informazioni dettagliate sull'utilizzo del software, consultare la guida del programma.



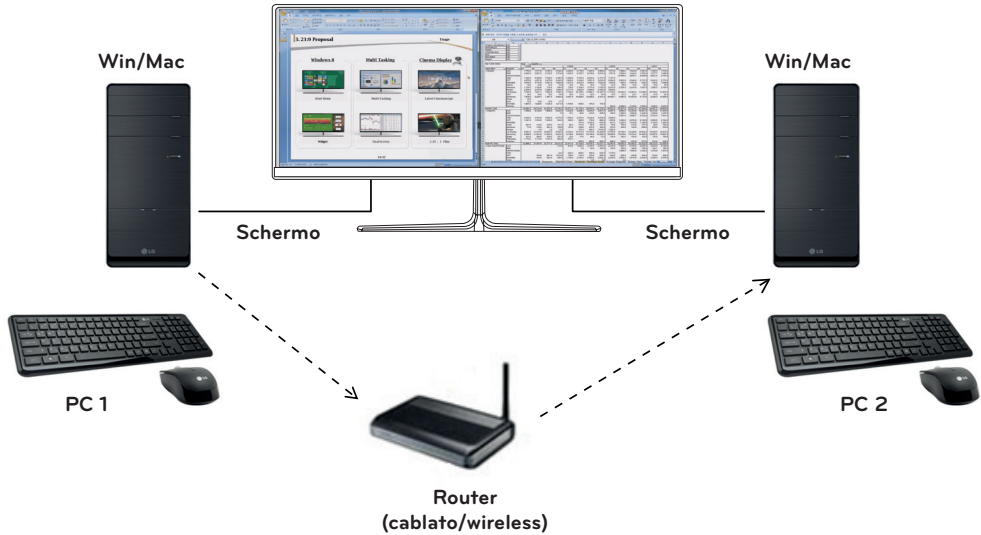
Schermata di avvio di True Color Pro.



Schermata iniziale della calibrazione.

Dual Controller (software di condivisione della tastiera e del mouse)

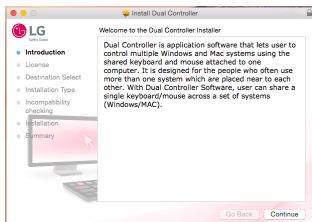
- L'immagine mostrata di seguito potrebbe essere diversa dal prodotto in uso.



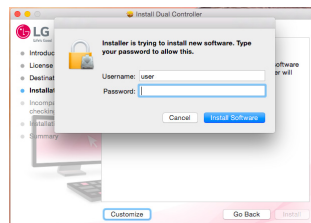
- **Priorità di installazione (richiesto/opzionale):** opzionale
- **Utilizzo:** condivisione di una tastiera e di un mouse tra PC connessi alla stessa rete; trasferimento di file (consente una compatibilità tra i sistemi operativi Windows e Mac).

Istruzioni di installazione

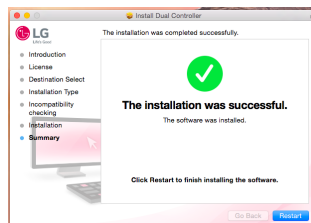
1. Installazione con il CD in dotazione: inserire il CD del manuale utente incluso nella confezione del prodotto nell'unità CD del PC e installare Dual Controller.
2. Download dal sito Web di LG Electronics: Visitare il sito Web LG Electronics (www.lg.com) e scaricare il software più recente per il modello in uso.
1. All'avvio del programma di installazione, fare clic su **[Continue (Continua)]**. Durante l'installazione, è necessario accettare il contratto di licenza.



2. Immettere la password dell'utente con privilegi avanzati e fare clic su **[Install Software (Installa software)]**.



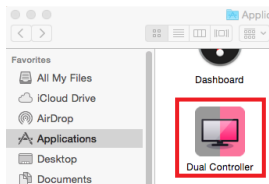
3. Fare clic su **[Restart (Riavvia)]** per completare la procedura di installazione.



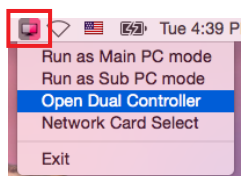
Esecuzione

1. Connettere il PC a una rete.
2. Collegare al PC un monitor LG che supporta Dual Controller.
3. Eseguire Dual Controller.

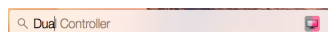
- Finder → Applicazioni → Eseguire Dual Controller



- Fare clic sull'icona Dual Controller sulla barra dei menu, quindi fare clic su **Apri Dual Controller**.



- Cercare **Dual Controller** in Spotlight.



Utilizzo

- Le istruzioni di esecuzione di Dual Controller per Mac sono valide anche per Windows. Consultare le istruzioni di Dual Controller per Windows.
- ✗ Il PC con la tastiera e il mouse condivisi deve essere eseguito in modalità **PC Principale**.
- ✗ È necessario collegare un monitor LG che supporta Dual Controller al PC, che verrà utilizzato in modalità **PC Principale**.
- ✗ Il PC da controllare con Dual Controller deve essere eseguito in modalità **PC Secondario**.
- ✗ Solo un utente sulla rete può utilizzare Dual Controller.
- ✗ Dual Controller potrebbe non funzionare correttamente se vengono eseguiti dei giochi.
- ✗ Si consiglia di impostare il PC secondario affinché il relativo schermo sia visualizzato su un monitor.
- ✗ Se è presente una connessione Internet attiva, Dual Controller esegue automaticamente l'aggiornamento alla versione più recente quando viene avviato.
- ✗ Dual Controller potrebbe non essere disponibile su alcuni siti Web e reti a seconda dei criteri di protezione.

