



# Плеер 3D Blu-ray / DVD с сетевыми Функциями

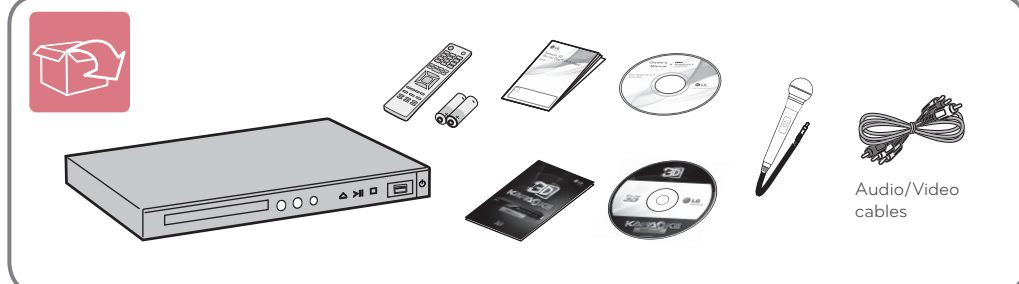
BKS-1000

**РУССКИЙ | Руководство по эксплуатации**  
Более подробная электронная версия руководства для пользователя, в котором содержится информация по новым возможностям, находится на диске CD-ROM. Чтобы прочесть эти файлы, вам необходимо воспользоваться Персональным компьютером (ПК), оснащенным приводом CD-ROM.

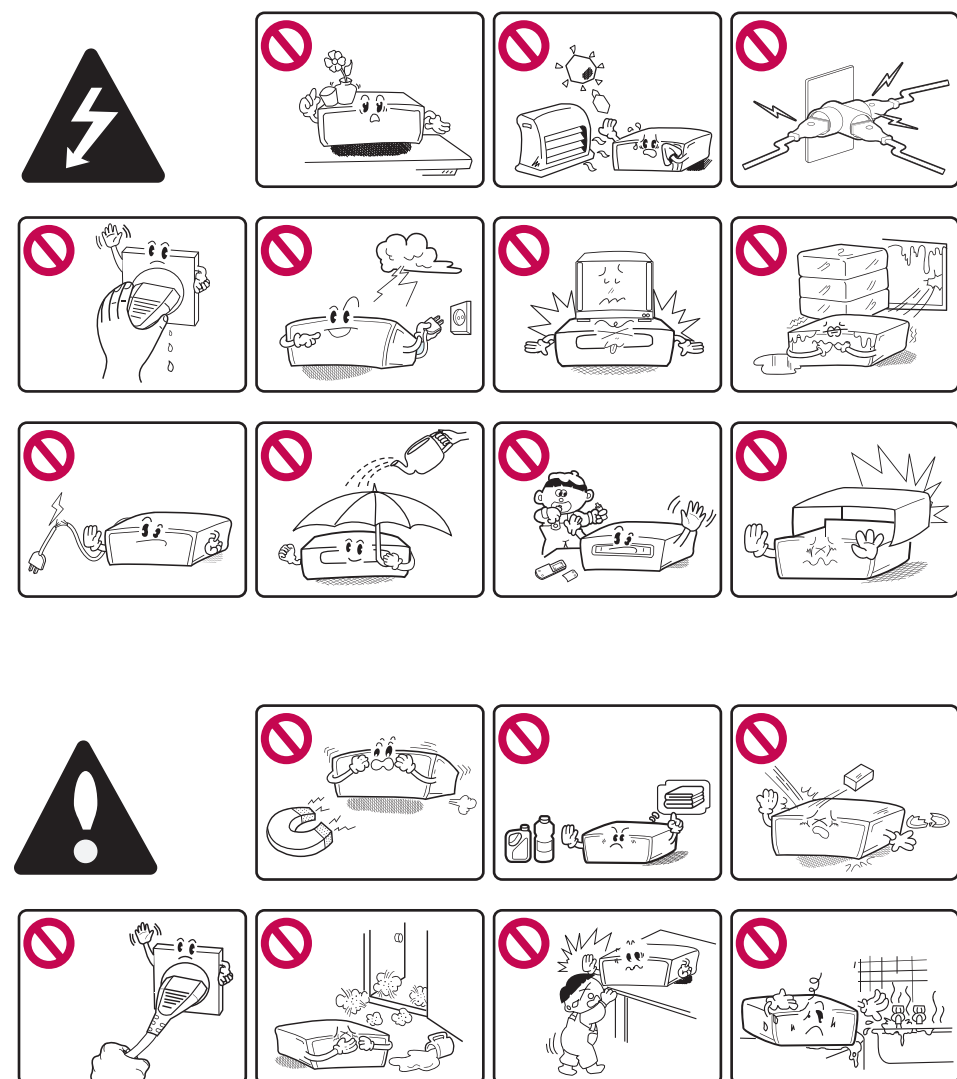
**УКРАЇНСЬКА | ІНСТРУКЦІЯ З ЕКСПЛУАТАЦІЇ**  
Розширений варіант інструкції з експлуатації, що містить інформацію про додаткові функції, розташований на диску CD-ROM в електронній формі. Щоб прочитати ці файли, вам знадобиться персональний комп'ютер із CD-ROM приводом.

**ҚАЗАҚ ТІЛІ | ПАЙДАЛАНУШЫ НҰСҚАУЛЫҒЫ**  
Ішінде озық параметрлер бойынша ақпаратты бар кеңейтілген Пайдаланушы нұсқаулығы электронды нұсқада қамтамасыз етілген CD-ROM дискісінде орналасты. Осы файлдарды оқу үшін CD-ROM жетегімен жабдықталған Жеке компьютерді (ЖК) пайдалану қажет болмақ.

**ENGLISH | SIMPLE MANUAL**  
An extended Owner's Manual that contains information on the advanced features is located on the CD-ROM provided in an electronic version. To read these files, you will need to use a Personal Computer (PC) equipped with a CD-ROM drive.



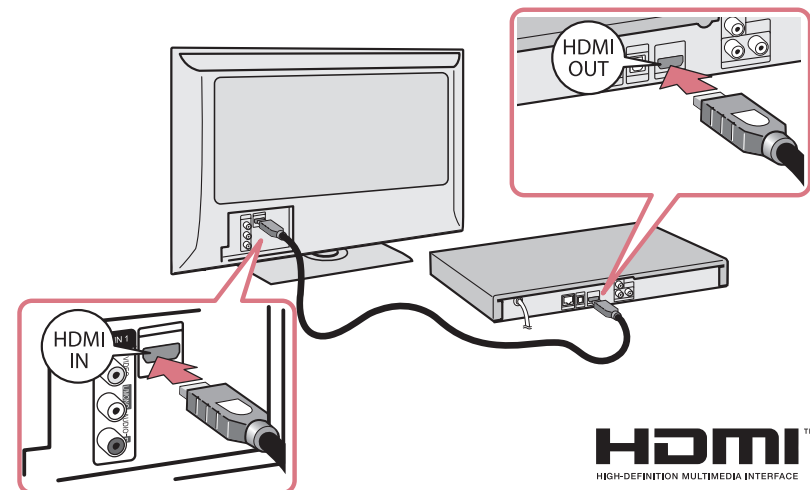
**Информация по технике безопасности / Заходи безпеки / Қауіпсіздік туралы ақпарат / Safety Information**



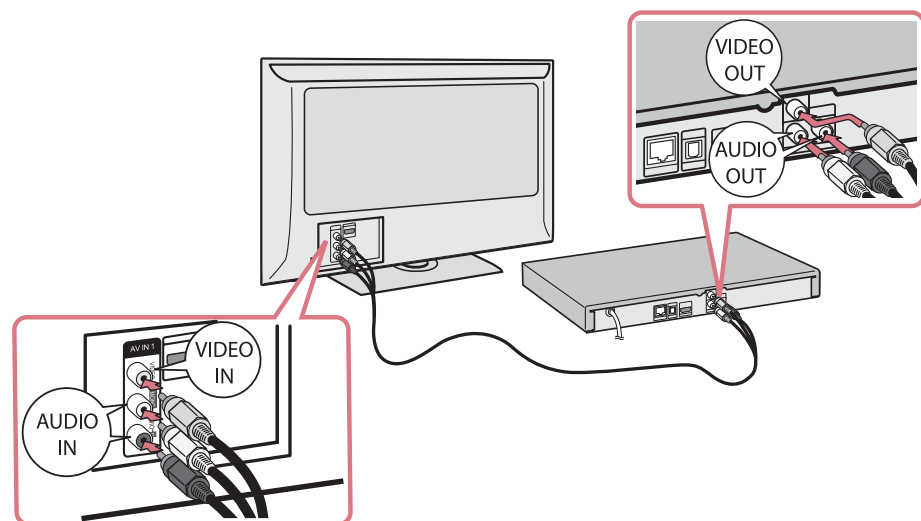
<http://www.lg.com>



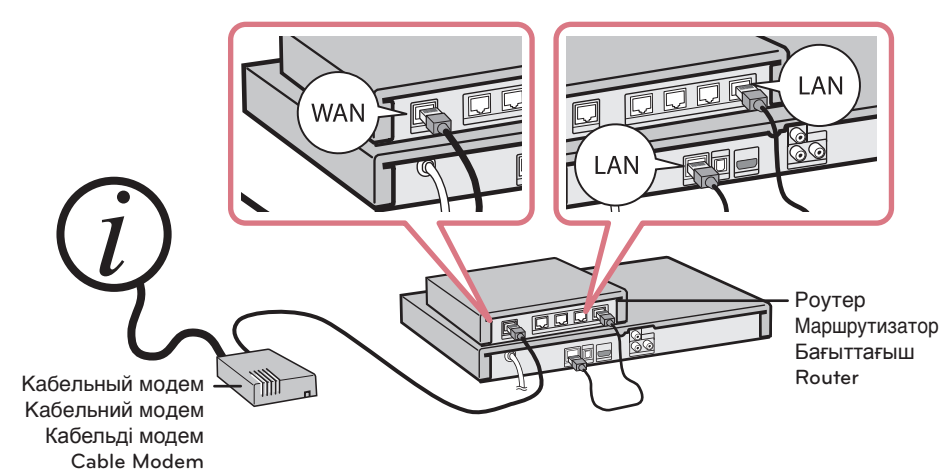
**Подключение ТВ (через разъем HDMI OUT) / ТВ Підключення (HDMI OUT) / ТД қосылымы (HDMI OUT) / TV Connection (HDMI OUT)**



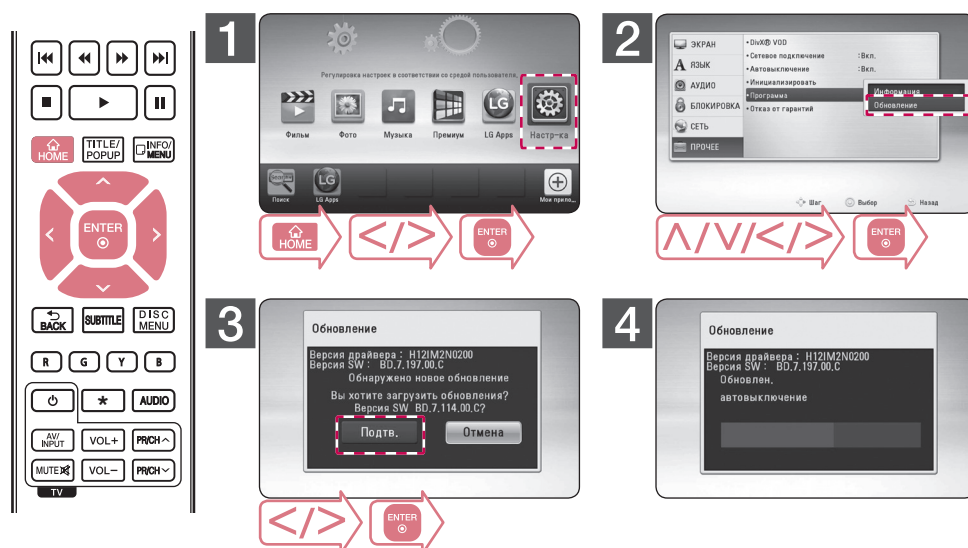
**Подключение ТВ (через разъем VIDEO OUT) / ТВ Підключення (VIDEO OUT) / ТД қосылымы (VIDEO OUT) / TV Connection (VIDEO OUT)**



**Проводное сетевое подключение / Кабельне мережне підключення / Сымды желі қосылымы / Wired Network Connection**



**Обновление программного обеспечения / Оновлення програмного забезпечення / Бағдарламалық құралды жаңарту / Software Update**



## Клиентская поддержка

Вы можете осуществлять обновление программного обеспечения проигрывателя для улучшения качества воспроизведения и/или добавления новых функций. Чтобы загрузить последнюю версию программного обеспечения для данного проигрывателя, посетите сайт <http://www.lg.com> или обратитесь в центр поддержки клиентов LG Electronics.

## Технічна підтримка

Ви можете оновити програмне забезпечення програвача до останньої версії, щоб вдосконалили його робочі характеристики та/або додали нові функції. Щоб завантажити останню версію програмного забезпечення програвача (якщо вийшли оновлення), відвідайте сайт <http://www.lg.com> або зверніться до Центру технічної підтримки LG.

## Тұтынушыларды қолдау

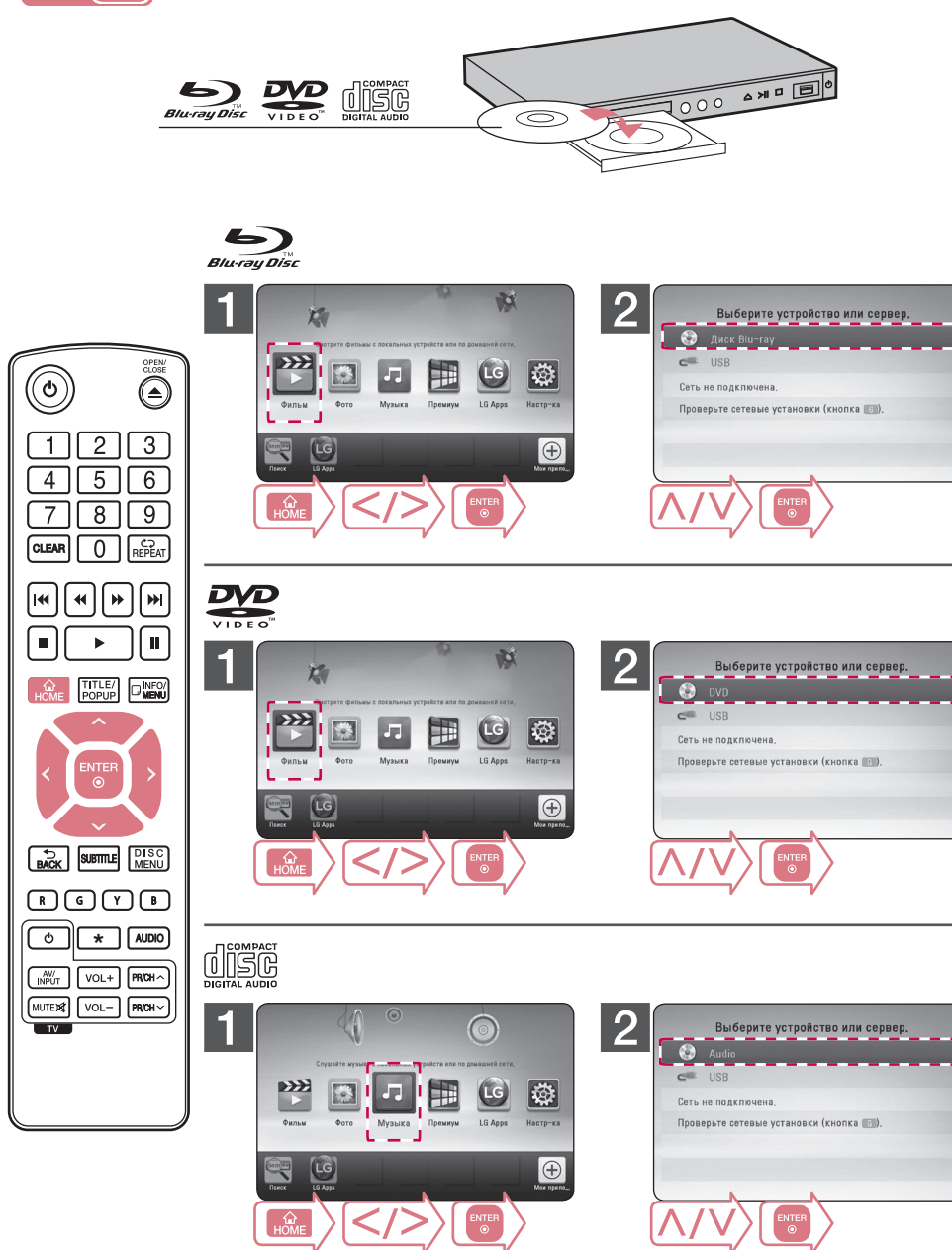
Сонғы өнім әрекеттеріне және/немесе жаңа мүмкіндіктеріне ие болу үшін Ойнатылғышты соңғы бағдарламалық құралды пайдаланып жаңартуыңызға болады. Ойнатылғыш үшін соңғы бағдарламалық құралды алу үшін (егер жаңартулар бар болса), <http://www.lg.com> сайтына барыңыз немесе LG Electronics тұтынушыларды қолдау орталығына хабарласыңыз.

## Customer Support

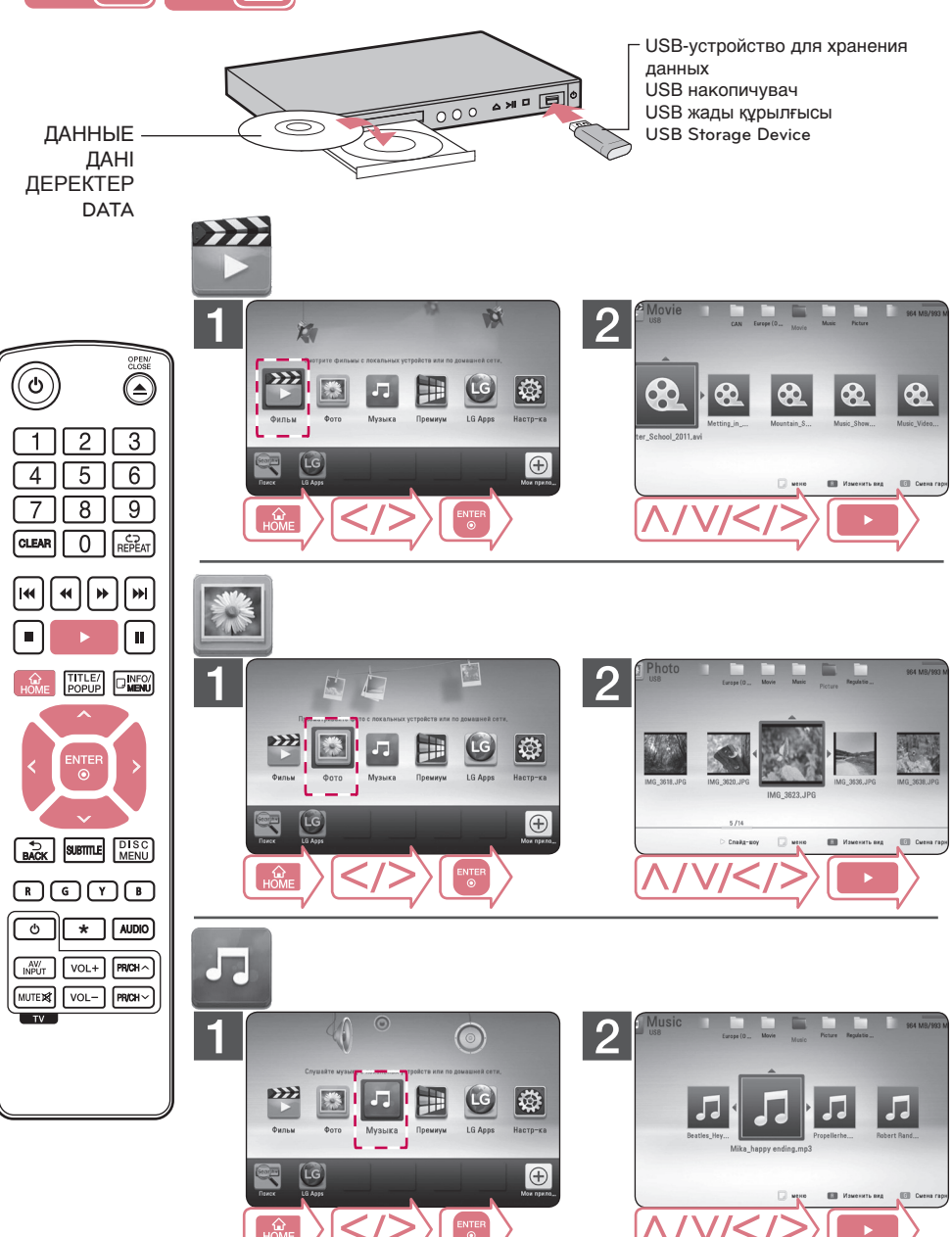
You can update the Player using the latest software to enhance the products operation and/or add new features. To obtain the latest software for this player (if updates have been made), proceed the software updates as above or visit <http://www.lg.com> or contact LG Electronics customer care centre.



**Воспроизведение дисков / Відтворення диску / Диск ойнату / Disc Playback**



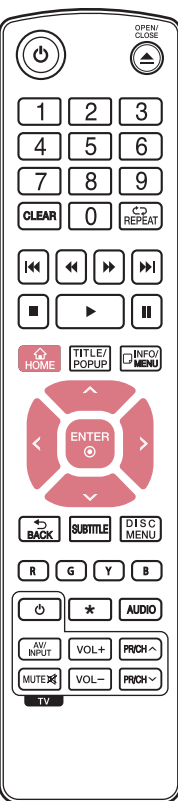
**Воспроизведение данных / Відтворення даних / Деректер ойнату / Data Playback**



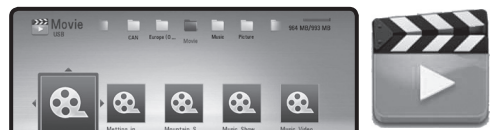




## Использование ГЛАВНОГО меню / Використання меню HOME / HOME (БАСТЫ) мәзірін пайдалану / Using HOME menu



[Музыка] - Воспроизведение аудиоматериалов.  
[Музыка] - Відтворення аудіоконтенту.  
[Music] - Аудио мазмұнды ойнатады.  
[Music] - Plays audio contents.



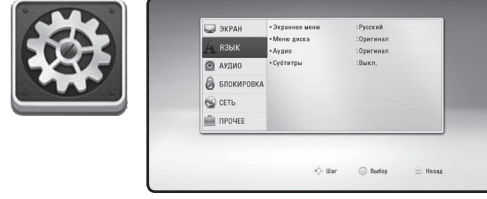
[Фильм] - Воспроизведение видеоматериалов.  
[Кинофильм] - Відтворення відеоконтенту.  
[Movie] - Бейне мазмұнды ойнатады.  
[Movie] - Plays video contents.



[Фото] - Просмотр материалов с изображениями.  
[Фото] - Відтворення фотографій.  
[Photo] - Фотосурет мазмұнын ойнатады.  
[Photo] - Plays photo contents.



[Премиум] - Отображение экрана Премиум.  
[Premium] - Відкриття головної сторінки servisy Premium.  
[Premium] - Premium Home екранын көрсетеді.  
[Premium] - Displays the Premium Home screen.



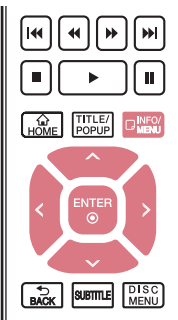
[Настр-ка] - Доступ к настройкам системы.  
[Налаштування] - Налаштування установок системи.  
[Setup] - Жүйе параметрлерін реттейді.  
[Setup] - Adjusts the system settings.



[LG Apps] - отображает стартовую страницу [LG Apps].  
[LG проги] - Виклик меню [LG проги].  
[LG Apps] - [LG Apps] бейнебетін көрсетеді.  
[LG Apps] - Displays the [LG Apps] screen.



## Отображение на экране / Меню на екрані / Экрандық мәзір / On-Screen Display



## Технические характеристики / Характеристика / Сипаттары / Specification

### РУССКИЙ

Требования к питающей сети	200-240 V ~, 50/60 Hz
Потребляемая мощность	12 Вт
Размеры (Ш x В x Г)	Прибл. 430 x 41 x 188 мм
Масса нетто (приблизительно)	1,6 кг
Питание шины USB	5 V $\overline{\text{---}}$ 500 mA

Конструкция устройства и его технические характеристики могут быть изменены без предварительного уведомления.

Примечание (Дата производства изделия). Первая цифра (с левой стороны) серийного номера означает год, по следующему: 2 цифры - Месяц производства этого изделия.

### Политика открытого кода

Для получения открытого кода ПО на основании лицензии GPL, LGPL и других посетите сайт <http://opensource.lge.com>. Вместе с исходным кодом можно скачать все упомянутые условия лицензий, декларации о гарантиях и уведомления об авторских правах.

### УКРАЇНСЬКА

Електроживлення	200-240 V ~, 50/60 Hz
Споживана потужність	12 Вт
Габаритні розміри (Ш x В x Г)	Прибл. 430 x 41 x 188 мм
Вага нетто (прибл.)	1,6 кг
Живлення на шині даних (USB)	5 V $\overline{\text{---}}$ 500 mA

Дизайн і характеристики можуть бути змінені без попередження.

Примітка (Дата виробництва виробу). Перша цифра (з лівої сторони) серійного номеру позначає Рік наступні 2 цифри - Місяць виробництва цього виробу.

### Інформація про відкриті програмні засоби

Щоб отримати відповідний вихідний код за ліцензіями GPL, LGPL та інші ліцензовані вихідні коди, відвідайте сайт <http://opensource.lge.com>. З цією ліцензією можна завантажити всі згадані вище умови ліцензії, декларації про гарантії та повідомлення про авторські права доступні для завантаження разом із вихідним кодом.

### ҚАЗАҚ ТІЛІ

Қуат талаптары	200-240 V ~, 50/60 Hz
Электр қуатының қолданылымы	12 Вт
Кеңейтімдері (Е x В x Д)	Шамамен 430 x 41 x 188 мм
Таза салмақ (шамамен)	1,6 кг
Шинаның қуат қамтуы (USB)	5 V $\overline{\text{---}}$ 500 mA

Дизайн мен сипаттамалары ескертусіз өзгеруі мүмкін.

### Ашық дереккөзді бағдарламаға қатысты хабарлама

GPL, LGPL лицензиясы алынған сәйкес бастапқы кодты және басқа ашық бастапқы код лицензияларын алу үшін <http://opensource.lge.com> тарабына кіріңіз. Барлық айтылған лицензия шарттарын, кепілдіктен бас тарту туралы хабарламаларды және авторлық құқықтар туралы ескертуді бастапқы кодпен бірге жүктеуге болады.

### ENGLISH

Power requirements	200-240 V ~, 50/60 Hz
Power consumption	12 W
Dimensions (W x H x D)	Approx. 430 x 41 x 188 mm
Net Weight (Approx.)	1.6 kg
Bus Power Supply (USB)	5 V $\overline{\text{---}}$ 500 mA

Design and specifications are subject to change without notice.

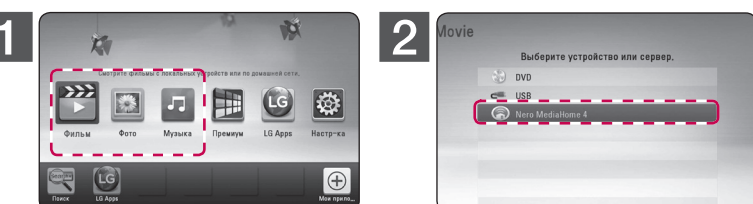
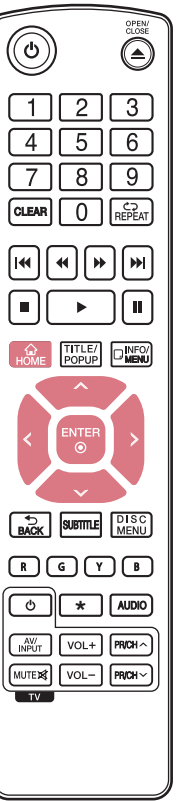
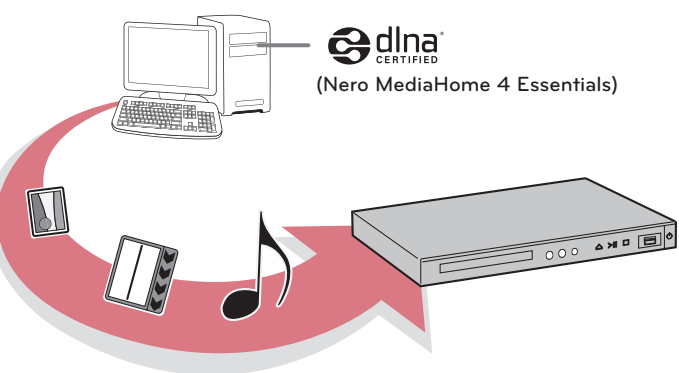
Notice (the date of the production of goods). First figure (of the left of series number means Year, next 2 figures - Month of the production of this goods.

### Open source software notice

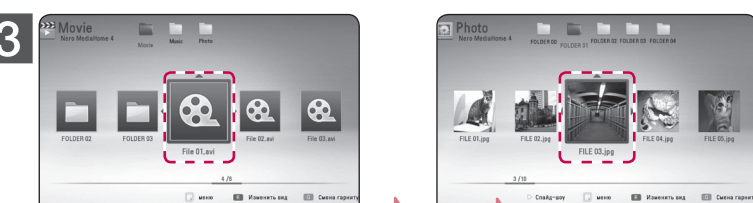
To obtain the corresponding source code under GPL, LGPL and other open source licenses, please visit <http://opensource.lge.com>. All referred license terms, warranty disclaimers and copyright notices are available to download with the source code.



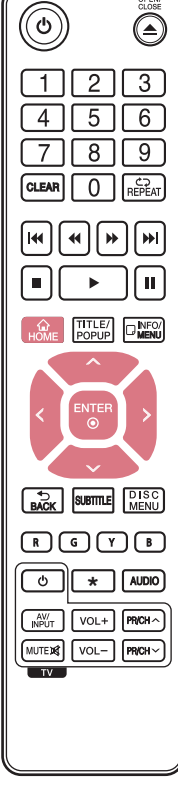
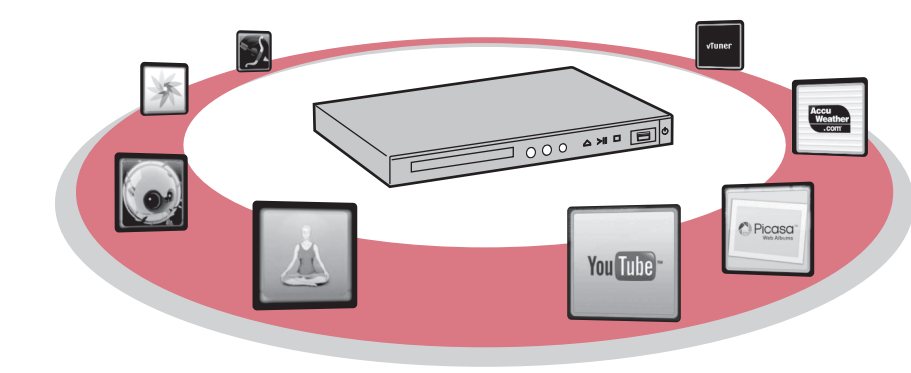
## Сетевое воспроизведение / Відтворення з мережі / Желі ойнату / Network Playback



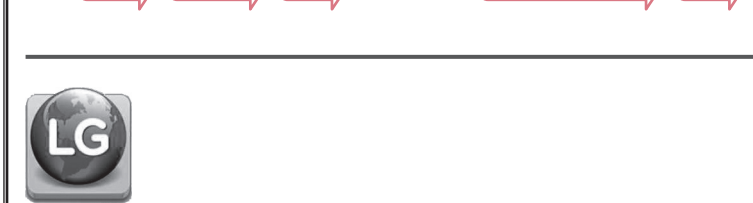
1. Выберите устройство или сервер.  
2. Выберите устройство или сервер.



## Онлайн-контент / Онлайн вміст / Желідегі мазмұн / On Line Content



1. Выберите устройство или сервер.  
2. Выберите устройство или сервер.



**ОСТОРОЖНО**  
НЕ ОТКРЫВАТЬ.  
ОПАСНОСТЬ ПОРАЖЕНИЯ  
ЭЛЕКТРИЧЕСКИМ ТОКОМ

ОСТОРОЖНО: чтобы снизить РИСК ПОРАЖЕНИЯ ЭЛЕКТРИЧЕСКИМ ТОКОМ НЕ СНИМАЙТЕ КОРПУС (ИЛИ ЗАДНЮЮ КРЫШКУ) ВНУТРИ НИЕТ ДЕТАЛЕЙ, ПРИНАДЛЕЖАЮЩИХ ДЛЯ РЕМОНТА ПОЛЬЗОВАТЕЛЕМ. ДЛЯ ПРОВЕДЕНИЯ РЕМОНТА ОБРАТИТЕСЬ К КВАЛИФИЦИРОВАННОМУ СПЕЦИАЛИСТУ.

Символ молнии в равностороннем треугольнике оповещает пользователя о наличии неизолированного опасного напряжения в корпусе изделия, величина которого может создать опасность удара электрическим током для персонала.

Восклицательный знак в равностороннем треугольнике оповещает пользователя о наличии важных эксплуатационных и сервисных инструкций в документации, поставляемой с изделием.

**ВНИМАНИЕ!** ВО ИЗБЕЖАНИЕ ВОЗГОРАНИЯ ИЛИ ПОРАЖЕНИЯ ЭЛЕКТРИЧЕСКИМ ТОКОМ НЕ ПОДВЕРГАЙТЕ ИЗДЕЛИЕ ВОЗДЕЙСТВИЮ ВЛАГИ.

**ВНИМАНИЕ!** Не допускается монтаж изделия в тесном пространстве, таком, как книжный шкаф, или аналогичном месте.

**ОСТОРОЖНО:** Не перекрывайте вентиляционные отверстия. Прорези и отверстия в корпусе предназначены для вентиляции и обеспечения надежной работы, а также для защиты от перегрева. Не допускайте перекрывания вентиляционных отверстий, помещая изделие на кровать, диван, ковер или аналогичные поверхности. Изделие не допускается монтировать во встроеном варианте, например в книжном шкафу или в стойке, если только не обеспечена надлежащая вентиляция согласно инструкциям изготовителя.

Применение пульта управления, настроек и режимов работы, отличных от указанных ниже, может привести к появлению опасного радиационного излучения.

### Меры предосторожности при использовании шнура питания

Для отключения питания выньте вилку шнура из розетки. Устанавливайте устройство так, чтобы вилка находилась в зоне прямого доступа.

**ОСТОРОЖНО:** Не допускается попадание воды на аппаратную (кабель или брызг); не допускается установка на аппаратную сосудов, наполненных жидкостью, напр., газ.

Устройство оснащено съемными батарейками или аккумуляторами.

**Безопасный способ извлечения элементов питания:** Для смены элементов питания выполняйте действия по установке в обратном порядке. Во избежание загрязнения окружающей среды или причинения вреда здоровью людей или животных выбрасывайте элементы питания в упаковке в специально предназначенные для этого емкости. Не выбрасывайте элементы питания вместе с бытовыми отходами. Элементы питания не должны подвергаться воздействию чрезмерно высокой температуры, в частности, прямому воздействию

солнечных лучей, огня или аналогичным воздействиям.

### Утилизация старого бытового прибора

1. Символ на устройстве, изображающий перечеркнутое мусорное ведро на колесах, означает, что на изделие распространяется Директива 2002/96/ЕС.

2. Все электрические и электронные устройства следует утилизировать отдельно от бытового мусора, в специальных местах сбора, назначенных правительственными или местными органами власти.

3. Правильная утилизация старого оборудования поможет предотвратить потенциально вредное воздействие на окружающую среду и здоровье человека.

4. Для получения более подробных сведений об утилизации оборудования обратитесь в администрацию города, службу, занимающуюся утилизацией или в магазин, где был приобретен продукт.

Оборудование соответствует Техническим требованиям в отношении ограничений по использованию определенных опасных веществ, электрического и электронного оборудования.

### Утилизация старых батарей и аккумуляторов

1. Символ на батарее или аккумуляторе, изображающий перечеркнутое мусорное ведро на колесах, означает, что на изделие распространяется Директива 2006/66/ЕС.

2. Данный символ может быть совмещен со знаком химического элемента: ртути (Hg), кадмия (Cd) или свинца (Pb), если батарея содержит более 0,0005% ртути, 0,002% кадмия или 0,004% свинца.

3. Все аккумуляторы и батареи следует утилизировать отдельно от бытового мусора, в специальных местах сбора, назначенных правительственными или местными органами власти.

4. Правильная утилизация старых батарей и аккумуляторов поможет предотвратить потенциально вредное воздействие на окружающую среду и здоровье человека.

5. Для получения более подробных сведений об утилизации батарей и аккумуляторов обратитесь в администрацию города, службу, занимающуюся утилизацией или в магазин, где был приобретен продукт.

«LG Electronics» настоящим заявляет, что данное изделие (данные изделия) соответствует(-ют) основным требованиям и другим применимым положениям Директив 2004/108/ЕС, 2006/95/ЕС и 2009/125/ЕС.

**Европейские стандарты Центр:**  
Krijgsman 1, 1186 DM Amstelveen, The Netherlands

• Данный номер НЕ является контактным номером Службы работы с покупателями. Информацию о Службе работы с покупателями можно получить на гарантийном талоне или обратиться к продавцу, у которого вы приобрели данное изделие.



### Российская Федерация

Импортер ООО "ЛГ Электроникс Рус"  
Адрес импортера: 143160 Российская Федерация, Московская область, Рузский район, сельское поселение Дороховское, 86 км. Минского шоссе, д.9  
Адрес производителя: ЛГ Электроникс (Хужоу) Инк., завод Хатаи 516006, Китай, пров. Гуандунг, г. Хужоу, Промышленная зона Жонгай, Индустриальный парк Хутай, Хуфенг Донг Уи Роуд, 13.

### Украина

Найменування та адреса імпортера  
ПІІ/ЛГ Електронікс Україна, Україна, 01004, м. Київ, вул. Басейна, 4 (літера А),  
тел.: +38 (044) 201-43-50, факс: +38 (044) 201-43-73

### Қазақстан Республикасы

Импорттаушы АҚ "ЭП Джи Электроникс Алматы Қазақстан", 050061, Алматы қ., к. Кокорай, 2А  
Өндірушінің мекенжайы: LG Electronics(Huizhou) Inc. Huilai Factory 516006, Қытай, Гуандонг ауданы, Хужоу қаласы, Жонгай өнеркәсіптік аймағы, Хутай Индустриялық сабағы, Хуфенг Донг Уи Роуд, 13.

Қазақстан Республикасы территориясында тұтынушылардан келіп түскен талаптар мен ұсыныстарды қарап және тауарды жеңдеу мен техникалық қызмет көрсететін ұжым:

АҚ "ЭП Джи Электроникс Алматы Қазақстан", 050061, Қазақстан Республикасы, Алматы қ., Кокорай, 2А. Басқа сервис орталықтары жайында мағлұматты "Тұтынушыға қызмет көрсету орталығына" телефон шалу арқылы білуге болады.

Қытайда жасалған

