

MANUAL DEL USUARIO

Monitor LCD LED

(Monitor LED*)

*Los monitores LED de LG son monitores LCD con retroiluminación LED.

Antes de utilizar el equipo, lea este manual con atención y consérvelo para consultarlo cuando lo necesite.

MODELO DE MONITOR LED LCD

19M38A	20M38A	22M38A	24M38A	27MP38VQ
19M38D	20M38D	22M38D	24M38D	27MP38HQ
19M38H	20M38H	22M38H	24M38H	

CONTENIDO

3 LICENCIA

4 MONTAJE Y PREPARACIÓN

- 5 Piezas y botones
- 6 Transporte y elevación del monitor
- 7 Instalación del monitor
 - 7 - Colocación de la base del soporte
 - 8 - Separar la base del soporte
 - 9 - Montaje en una mesa
 - 9 - Usando el soporte del cable
 - 11 - Montaje en una pared

12 USO DEL MONITOR

- 12 Conexión a un PC
 - 12 - Conexión D-SUB
 - 12 - Conexión DVI-D
 - 13 - Conexión HDMI
- 13 Conexión a dispositivos AV
 - 13 - Conexión HDMI
- 14 Conexión a dispositivos externos
 - 14 - Conexión de dispositivos periféricos

15 PERSONALIZACIÓN DE LOS AJUSTES

- 16 Personalización de los ajustes
 - 16 - Ajustes de menú
 - 18 - Imagen
 - 19 - Color
 - 20 - Pantalla
 - 20 - Audio
 - 21 - Otros
 - 22 Ajustes de Lector
 - 23 Ajustes de FUNC.
 - 23 - SMART ENERGY SAVING
 - 24 - Modo de Imagen
 - 25 - Colores Especiales

26 SOLUCIÓN DE PROBLEMAS

28 ESPECIFICACIONES

- 38 Modos predefinidos (resolución)
- 39 Indicador

40 POSTURA CORRECTA

- 40 Adopte la postura correcta para utilizar el monitor.

19M38H 20M38H 22M38H 24M38H 27MP38VQ 27MP38HQ

LICENCIA

Cada modelo tiene licencias diferentes. Para obtener más información acerca de la licencia, visite www.lg.com.



Los términos HDMI y HDMI High-Definition Multimedia Interface, y el logotipo de HDMI son marcas comerciales o marcas comerciales registradas de HDMI Licensing Administrator, Inc. en los Estados Unidos y otros países.

La siguiente información solo se aplicará a los monitores que hayan sido vendidos en el mercado europeo y que necesiten cumplir con la normativa ErP:

- * Este monitor está configurado para que se apague automáticamente a las 4 horas después de haberlo encendido, si no hay ninguna otra configuración.
- * Para desactivar esta configuración, cambie la opción a 'Off' en el menú OSD del "Automatic Standby (Stand-by automático)".

MONTAJE Y PREPARACIÓN



PRECAUCIÓN

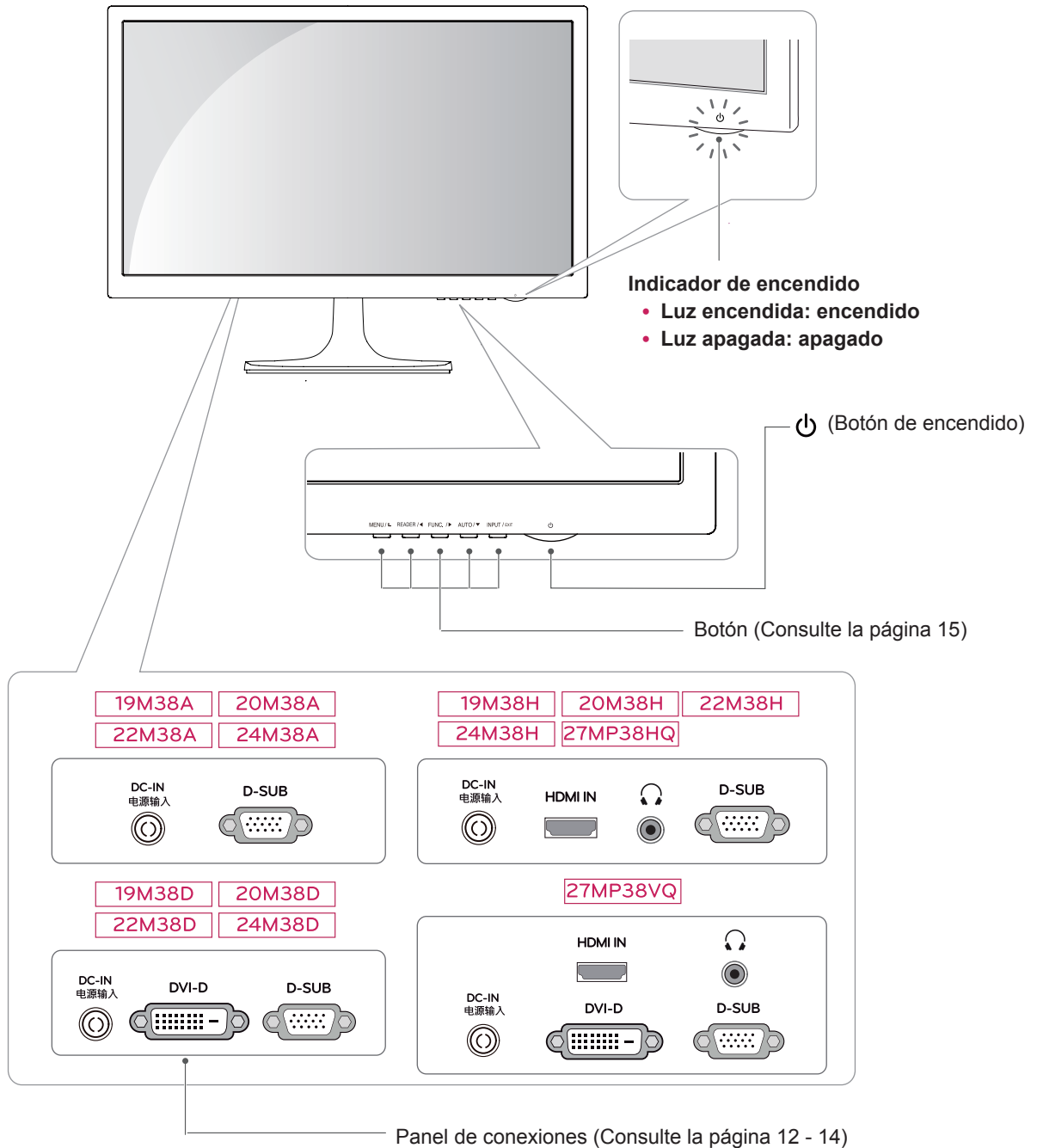
- Use siempre componentes originales para garantizar su seguridad y un rendimiento óptimo del producto.
- La garantía del producto no cubre los daños o lesiones causados por el uso de elementos falsificados.
- Se recomienda utilizar los componentes suministrados.
- Si utiliza cables genéricos que no estén certificados por LG, es posible que no vea la pantalla o que la imagen tenga ruido.
- Las ilustraciones de este documento representan los procedimientos más habituales, por lo que podrían diferir del producto real.
- No aplique sustancias extrañas (aceites, lubricantes, etc.) a las piezas de los tornillos para el montaje del producto. (Se podría dañar el producto.)
- Si los tornillos se aprietan demasiado fuerte, el monitor podría sufrir daños. La garantía del producto no cubre los daños causados por este motivo.
- No transporte el monitor boca abajo sujetándolo únicamente por la base. El monitor podría separarse del soporte, caer y provocar lesiones personales.
- Cuando levante o mueva el monitor, no toque la pantalla. Si se ejerce fuerza en la pantalla, podría dañarse.
- Para el patrón de aspecto ondulado, a diferencia del método habitual de revestimiento, se aplica un material brillante añadido a la materia prima. Sin el aspecto de pelado, tiene buena durabilidad. Por favor, úselo con seguridad, ya que el producto se puede usar sin ningún problema.



NOTA

- Los componentes pueden tener un aspecto distinto al de los que se muestran en este manual.
- Toda la información y las especificaciones del producto que se detallan en este manual pueden modificarse sin previo aviso con el fin de mejorar el rendimiento del producto.
- Para adquirir accesorios opcionales, diríjase a una tienda de electrónica o a un sitio de compra en línea. También puede ponerse en contacto con el distribuidor donde haya adquirido el producto.
- El cable de alimentación suministrado puede variar en función de la región.

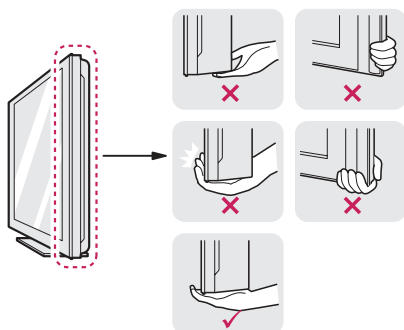
Piezas y botones



Transporte y elevación del monitor

Antes de levantar o mover el monitor, siga estas instrucciones para evitar rayar o dañar el monitor, y transportarlo de manera segura, independientemente del tamaño y forma que tenga.

- Se recomienda colocar el monitor en su caja o envolverlo con el material de embalaje original antes de intentar moverlo.
- Antes de levantar o mover el monitor, desenchufe el cable de alimentación y los demás cables.
- Sujete con firmeza la parte superior e inferior del marco del monitor. No sostenga por el panel.



- Al sostener el monitor, la pantalla debería orientarse hacia el lado contrario al que se encuentra usted para evitar rayarla.

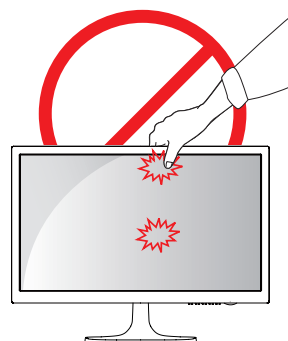


- Cuando mueva el monitor, evite que el producto sufra golpes o vibraciones fuertes.
- Al transportar el monitor, manténgalo en vertical, nunca lo gire hacia uno de sus lados ni lo incline lateralmente.



PRECAUCIÓN

- En la medida de lo posible, procure no tocar la pantalla del monitor. Podría dañar la pantalla o algunos de los píxeles empleados para crear las imágenes.



Instalación del monitor

Colocación de la base del soporte

- 1 Coloque el monitor con la pantalla boca abajo encima de una superficie plana y acolchada.

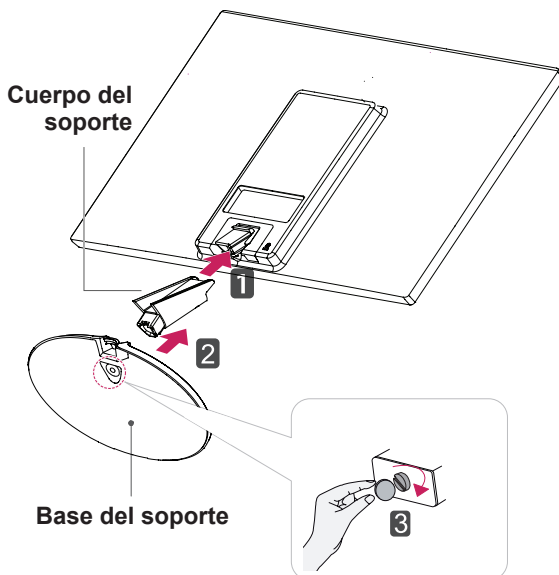


PRECAUCIÓN

Coloque una base de espuma o tejido suave de protección en la superficie para que la pantalla no sufra daños.

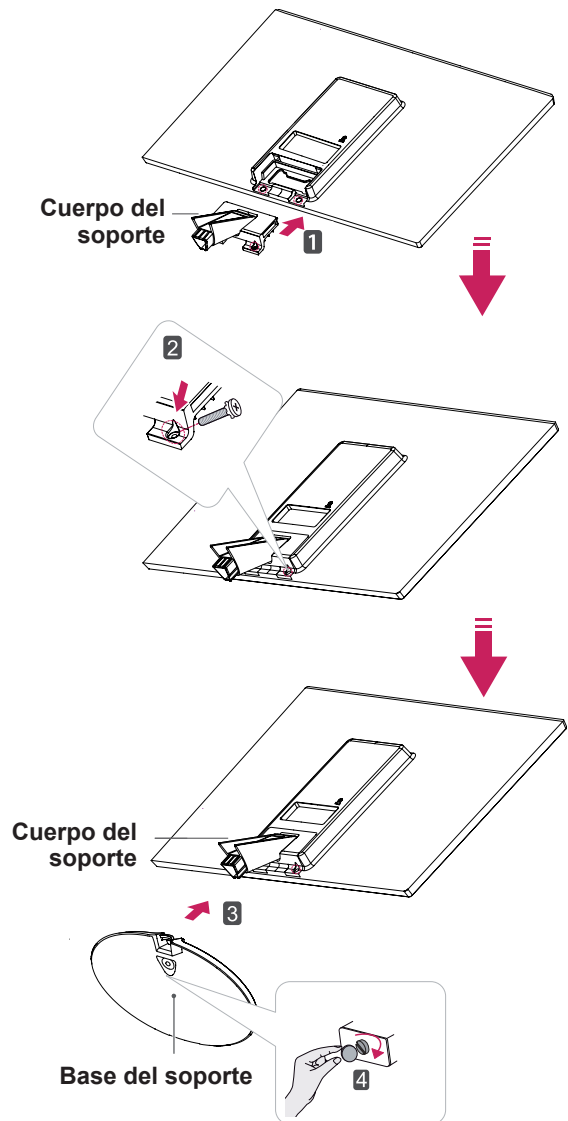
2	19M38A	20M38A	22M38A	24M38A
	19M38D	20M38D	22M38D	24M38D
	19M38H	20M38H	22M38H	24M38H

- 1 Adhiera el **Cuerpo del soporte** al conjunto del monitor.
- 2 Adhiera el **Base del soporte**.
- 3 Sujete el tornillo a la derecha con una moneda.



27MP38VQ 27MP38HQ

- 1 Adhiera el **Cuerpo del soporte** al conjunto del monitor.
- 2 Use dos tornillos para fijar el Cuerpo del soporte y el conjunto del monitor.
- 3 Adhiera el **Base del soporte**.
- 4 Sujete el tornillo a la derecha con una moneda.

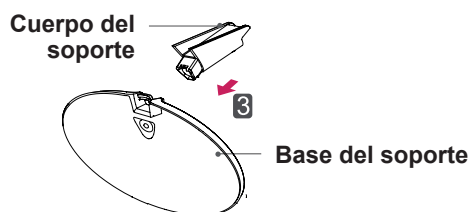
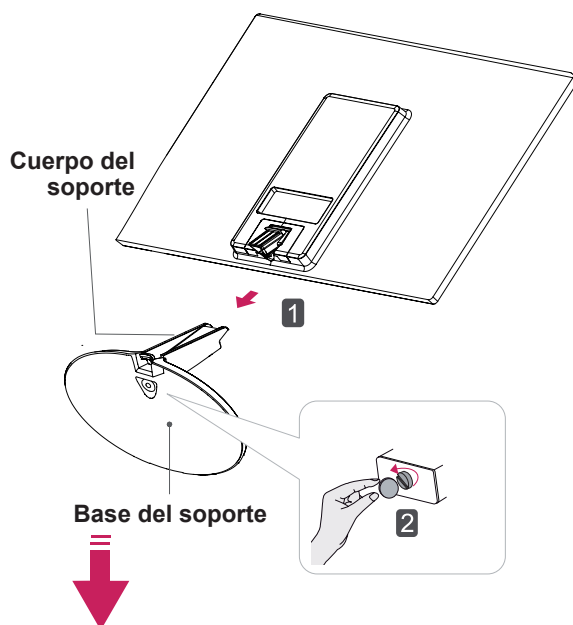


Separar la base del soporte

- 1 Coloque el monitor con la pantalla boca abajo encima de una superficie plana y acolchada.

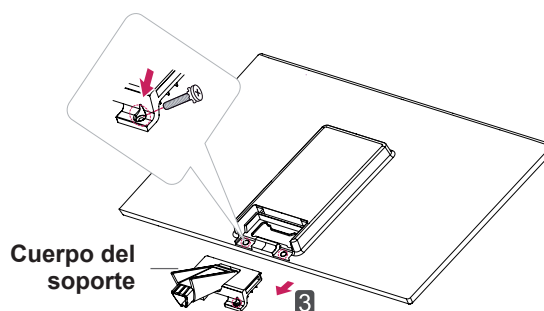
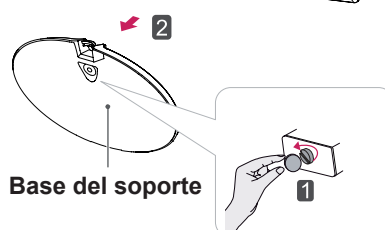
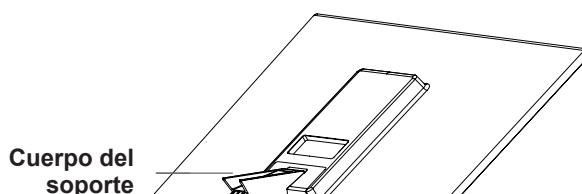
2	19M38A	20M38A	22M38A	24M38A
	19M38D	20M38D	22M38D	24M38D
	19M38H	20M38H	22M38H	24M38H

- 1 Saque el **Cuerpo del soporte** y **Base del soporte** desde el conjunto del monitor.
- 2 Gire el tornillo a la izquierda con una moneda.
- 3 Saque el **Base del soporte**.



27MP38VQ 27MP38HQ

- 1 Gire el tornillo a la izquierda con una moneda.
- 2 Saque el **Cuerpo del soporte** desde el **Base del soporte**.
- 3 Remueva los dos tornillos y saque el **Cuerpo del soporte** desde el conjunto del monitor.



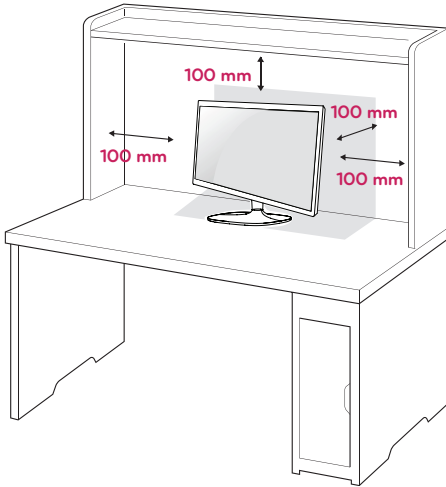
PRECAUCIÓN

- Esta ilustración muestra el modelo de instalación general. Es posible que el monitor no incluya los elementos que aparecen en la imagen.
- No transporte el producto boca abajo sujetándolo únicamente por la base del soporte. El producto podría caerse y romperse o causarles lesiones en los pies.

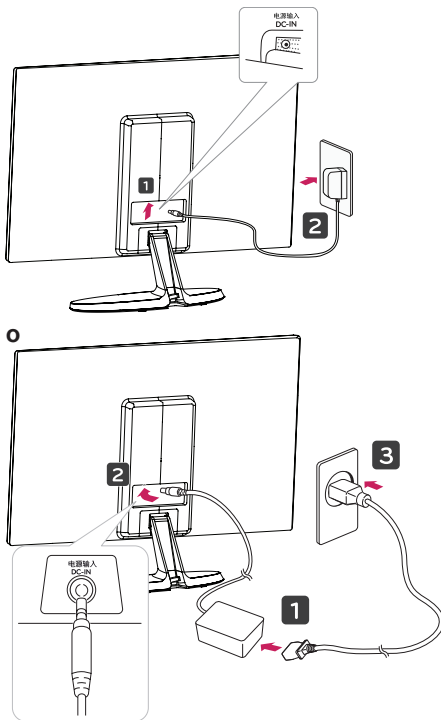
Montaje en una mesa


- 1 Levante el monitor e inclínelo hasta la posición vertical sobre una mesa.

Deje un espacio de 100 mm (como mínimo) con respecto a la pared para permitir una ventilación adecuada.



- 2 Conecte el adaptador ca/cc y el cable de alimentación a una toma de pared.



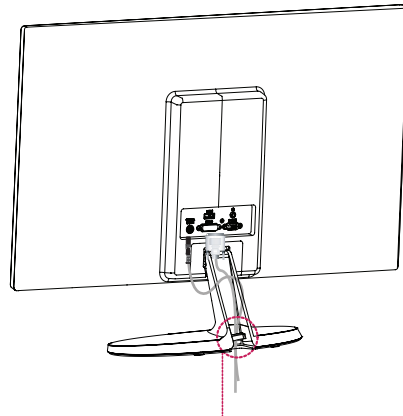
- 3 Presionar el botón  (fuente eléctrica) ubicado en el panel abajo de interruptores para encender la fuente.



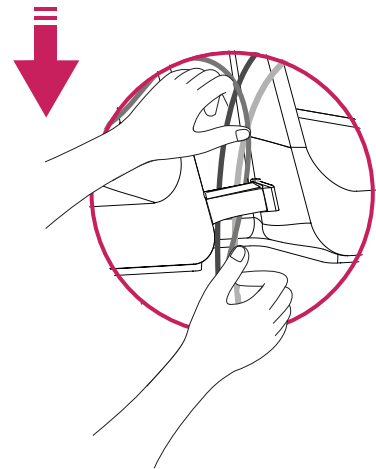
PRECAUCIÓN

Desenchufe el cable de alimentación antes de trasladar el monitor a otra ubicación. De lo contrario, podría producirse una descarga eléctrica.

Usando el soporte del cable

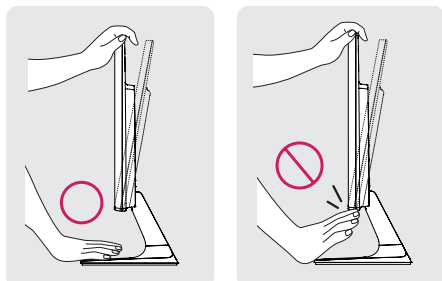


El soporte del cable

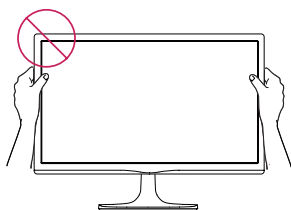


! ADVERTENCIA

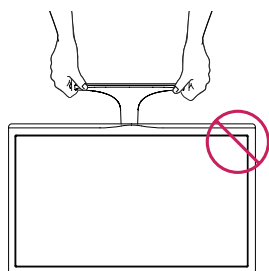
Para ajustar el ángulo de la pantalla, no sujete la parte inferior del monitor como se muestra en la ilustración siguiente porque podría hacerse daño en los dedos.



No toque ni presione la pantalla al ajustar el ángulo del monitor.



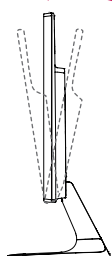
No mantenga este conjunto como la pintura abajo. La pantalla del monitor puede desprenderse del stand base y hacer daño a su cuerpo.

**! NOTA**

Incline el monitor de +20 a -5 grados hacia delante o hacia atrás para ajustar el ángulo del monitor según su perspectiva.



Parte frontal

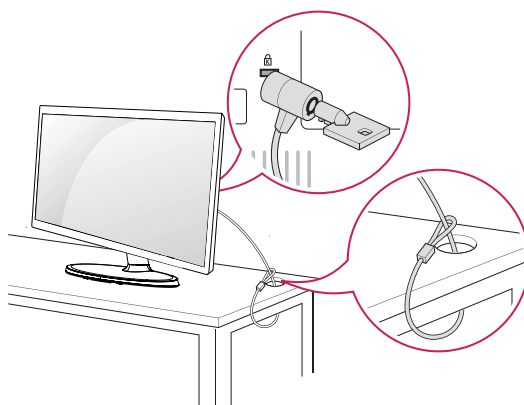


Parte trasera

Uso del sistema de seguridad Kensington

El conector del sistema de seguridad Kensington se encuentra en la parte posterior del monitor. Para obtener más información sobre la instalación y el uso, consulte el manual que se suministra con el sistema de seguridad Kensington o visite <http://www.kensington.com>.

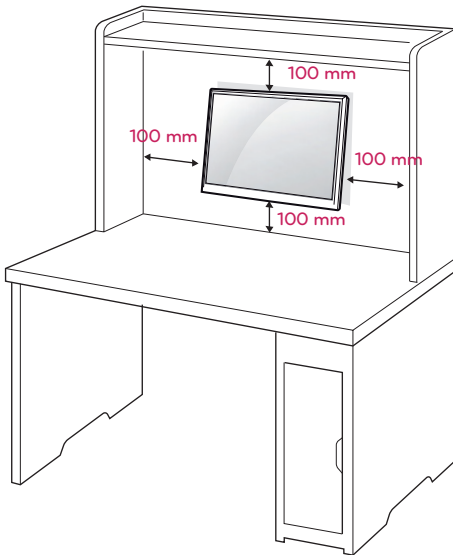
Utilice el cable del sistema de seguridad Kensington para fijar el monitor a una mesa.

**! NOTA**

El sistema de seguridad Kensington es opcional. Puede encontrarlo en la mayoría de tiendas de electrónica.

Montaje en una pared

Para permitir una ventilación adecuada, deje un espacio de 100 mm a cada lado y con respecto a la pared. Su distribuidor puede proporcionarle instrucciones detalladas. Consulte la guía de instalación y configuración del soporte de montaje en pared con inclinación.



Si usted quiere montar el monitor en la pared, por favor coloque el interfaz del montaje en pared (componentes opcionales) en la parte posterior del monitor.

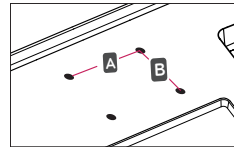
Si instala el monitor mediante el accesorio de montaje en pared (piezas opcionales), fíjelo con cuidado para que no se caiga.

- 1 Si se utiliza el tornillo más largo que lo permitido por el estándar, el interior del monitor puede estar dañado.
- 2 LG no asume la responsabilidad ninguna por el daño y la caída del producto producida por el uso del tornillo inadecuado.

Modelo	19M38A	20M38A	22M38A
	19M38D	20M38D	22M38D
	19M38H	20M38H	22M38H
Montaje de pared (A x B)	75 x 75 mm		
Tornillo estándar	M4		
Número de tornillos	4		

Modelo	24M38A	27MP38VQ	24M38H
	24M38D	27MP38HQ	
Montaje de pared (A x B)	100 x 100 mm		
Tornillo estándar	M4		
Número de tornillos	4		

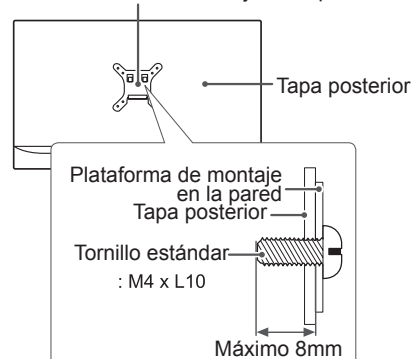
- Montaje de pared (A x B)



PRECAUCIÓN

- Desconecte el cable de alimentación antes de mover o instalar el monitor. De lo contrario, podría producirse una descarga eléctrica.
- Si instala el monitor en un techo o una pared inclinada, podría caerse y producir lesiones físicas graves.
- Utilice solo un soporte de montaje en pared autorizado por LG y póngase en contacto con el distribuidor local o con personal cualificado.
- No apriete los tornillos en exceso, ya que esto podría ocasionar daños al monitor y anular la garantía.
- Utilice solo tornillos y soportes de montaje en pared que cumplan el estándar VESA. Los daños o las lesiones físicas causados por mal uso o por emplear un accesorio inadecuado no están cubiertos por la garantía.
- La longitud de los tornillos de la superficie exterior de la tapa posterior deberían ser de menos de 8mm.

Plataforma de montaje en la pared



NOTA

- Utilice los tornillos que se enumeran en las especificaciones del estándar VESA.
- El kit de montaje en pared incluye un manual de instalación y las piezas necesarias.
- El soporte de montaje en pared es opcional. Puede solicitar accesorios adicionales a su distribuidor local.
- La longitud de los tornillos puede diferir según el soporte de montaje en pared. Asegúrese de emplear la longitud adecuada.
- Para obtener más información, consulte las instrucciones incluidas con el soporte de montaje en pared.

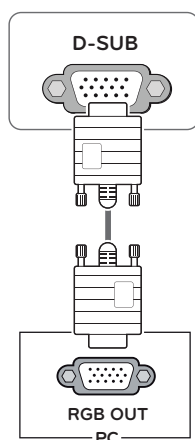
USO DEL MONITOR

Conexión a un PC

- Este monitor admite la función Plug & Play.*
- * Plug & Play: un usuario puede conectar un dispositivo al PC y, cuando el dispositivo se enciende, el PC lo reconoce sin necesidad de configuración ni intervención por parte del usuario.

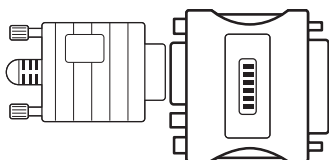
Conexión D-SUB

Transmite la señal de vídeo analógica del PC al monitor. Conecte el PC al monitor con el cable de señales D-sub de 15 patillas proporcionado como se muestra en las ilustraciones siguientes.



! NOTA

- Al utilizar un conector de cable de entrada de señal D-Sub para Macintosh



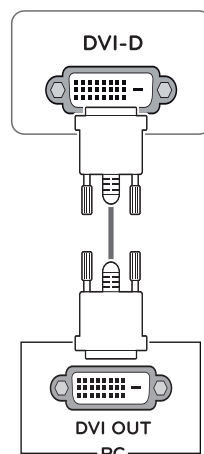
• Adaptador de Mac

Para poder utilizar un Macintosh de Apple, se necesita un adaptador de enchufe independiente para cambiar el conector VGA D-SUB de alta densidad de 15 patillas (3 filas) del cable suministrado por un conector de 15 patillas de 2 filas.

Conexión DVI-D

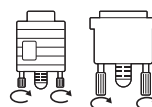
Transmite la señal de vídeo digital del PC al monitor. Conecte el PC al monitor con un cable DVI como se muestra en las ilustraciones siguientes.

19M38D	20M38D	22M38D
24M38D	27MP38VQ	



! PRECAUCIÓN

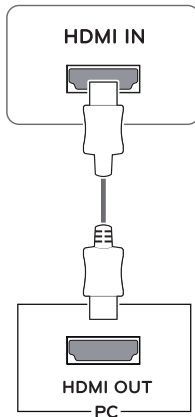
- Conecte el cable de entrada de señal y asegúrelo girando los tornillos en el sentido de las agujas del reloj.
- No presione la pantalla con los dedos durante mucho tiempo porque se podría producir una distorsión temporal en la pantalla.
- Intente no visualizar una imagen fija en la pantalla durante un largo periodo de tiempo para evitar la aparición de imágenes "quemadas". Utilice un salvapantallas si es posible.



Conexión HDMI

Transmite las señales de vídeo y audio digitales desde su PC al set del Monitor. Conecte el PC y el set del Monitor con el cable HDMI tal y como se muestra en las siguientes ilustraciones.

19M38H	20M38H	22M38H
24M38H	27MP38VQ	27MP38HQ



! NOTA

- Si utiliza un PC con HDMI, se puede producir un problema de compatibilidad.
- Utilice un cable certificado con el logotipo HDMI. Si no utiliza un cable HDMI certificado, es posible que la pantalla no se muestre o que se produzca un error de conexión.
- Tipos de cable HDMI recomendados
 - Cable HDMI^{®/™} de alta velocidad
 - Cable HDMI^{®/™} de alta velocidad con Ethernet

! NOTA

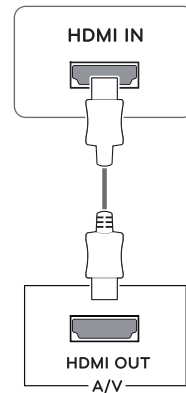
- Cuando desee utilizar dos PC con el monitor, conecte los cables de señal (D-SUB/DVI-D/HDMI) respectivamente al monitor.
- Si enciende el monitor cuando está frío, es posible que la pantalla parpadee. Esto es normal.
- Es posible que aparezcan algunos puntos rojos, verdes o azules en la pantalla. Esto es normal.

Conexión a dispositivos AV

Conexión HDMI

Transmite las señales de vídeo y audio digitales desde sus dispositivos AV al monitor. Conecte su dispositivo AV al monitor con el cable HDMI como se muestra a continuación.

19M38H	20M38H	22M38H
24M38H	27MP38VQ	27MP38HQ



! NOTA

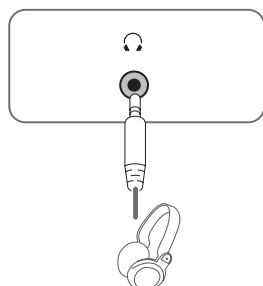
- Si utiliza un PC con HDMI, se puede producir un problema de compatibilidad.
- Utilice un cable certificado con el logotipo HDMI. Si no utiliza un cable HDMI certificado, es posible que la pantalla no se muestre o que se produzca un error de conexión.
- Tipos de cable HDMI recomendados
 - Cable HDMI^{®/™} de alta velocidad
 - Cable HDMI^{®/™} de alta velocidad con Ethernet

Conexión a dispositivos externos

Conexión de dispositivos periféricos

Conecte los dispositivos periféricos al monitor usando los puertos de los auriculares.

19M38H	20M38H	22M38H
24M38H	27MP38VQ	27MP38HQ

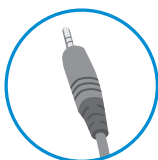


! NOTA

- Los dispositivos periféricos se venden por separado.
- Los cables con clavija en ángulo pueden causar problemas de espacio, por lo que le recomendamos que utilice clavijas rectas siempre que sea posible.



Tipo en ángulo



Tipo recto

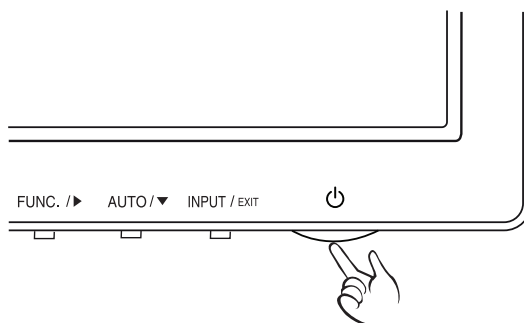
! NOTA

- Puede que los auriculares o los altavoces no funcionen correctamente, según la configuración del servidor del PC.

Función Self Image Setting

(Ajuste de imagen automático)

Presionar el botón de fuente que está en el panel abajo para encender la fuente. Al encender la fuente del monitor, la función **Self Image Setting** (Ajuste de imagen automático) se aplicará automáticamente. (Solo se admite en modo analógico)



! NOTA

• Función "Self Image Setting" (Ajuste de imagen automático).

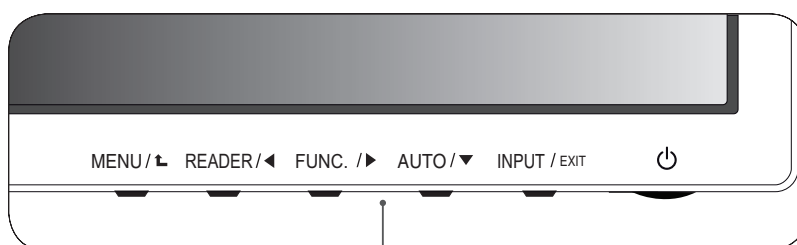
Esta función proporciona al usuario los ajustes óptimos para la pantalla. Cuando el usuario conecta el monitor por primera vez, esta función permite ajustar automáticamente la pantalla en función de los valores óptimos para cada señal de entrada. (Solo se admite en modo analógico)

• Función AUTO.

Cuando se produzcan problemas como pantalla borrosa, letras borrosas, parpadeos de la pantalla o pantalla inclinada al utilizar el dispositivo o tras cambiar la resolución de la pantalla, pulse el botón de la función AUTO para mejorar la resolución. (Solo se admite en modo analógico)

PERSONALIZACIÓN DE LOS AJUSTES

- 1 Presione el botón deseado en el fondo del conjunto del Monitor.
- 2 Presionar el botón en el debajo del dispositivo monitor para variar el valor del menú.
Para volver al menú superior o ajustar otras opciones del menú, utilice el botón de flecha hacia arriba (↑).
- 3 Seleccione **EXIT (SALIR)** para salir del menú OSD.



Botones del monitor

Botón	Descripción
MENU / ↑ (MENÚ)	<p>Permite el acceso a los menús principales. (Consulte la página 16)</p> <p>OSD Bloqueado/ Desbloqueado</p> <p>Esta función le permite bloquear las configuraciones de control actual, de modo que no se puede modificar por error. Mantenga presionado el botón MENU varios segundos. Entonces aparecerá el OSD de "OSD Lock". Después de eso, el usuario puede seleccionar bloquear o desbloquear mediante presionar el botón izquierdo/derecho.</p> <p>Si el usuario selecciona el icono "Lock" al presionar el botón "OK", aparecerá el mensaje "OSD Locked". De lo contrario, aparecerá "OSD Unlocked". Después de seleccionar el "Lock", si usted desea cambiar a Desbloquear, puede pulsar el botón "MENU" unos segundos. Aparecerá el mensaje "OSD Unlocked".</p>
READER / ◀	Pulse este botón para entrar en el menú Modo Lector. Su función principal es mostrar la pantalla como si fuera una imagen en papel, lo cual favorece a una lectura más cómoda. Para más información. (Consulte la página 22)
FUNC. / ▶	Pulse este botón para entrar a los menús SMART ENERGY SAVING, Modo de Imagen, Colores Especiales. (Consulte la página 23 - 25)
AUTO / ▼	<p>A la hora de ajustar las opciones de la pantalla, pulse siempre el botón AUTO del menú de visualización en pantalla MONITOR SETUP (CONFIGURACIÓN DEL MONITOR). (Solo se admite en modo analógico)</p> <p>El mejor modo de visualización</p> <p>19M38A/19M38D/19M38H: 1366 x 768 20M38A/20M38D/20M38H: 1600 x 900 22M38A/22M38D/22M38H/24M38A/24M38D/24M38H/27MP38HQ/27MP38VQ: 1920 x 1080</p>
INPUT / EXIT (ENTRADA / SALIR)	<p>Puede elegir la señal de entrada.</p> <ul style="list-style-type: none"> • Cuando hay al menos dos señales de entrada conectadas, puede seleccionar la señal de entrada (D-SUB/DVI-D/HDMI) que desee. • Cuando solo hay una señal de entrada conectada, ésta se detecta automáticamente. El valor predeterminado es D-SUB. <p>EXIT (SALIR)</p> <p>Permite salir del menú de visualización en pantalla (OSD).</p>
⏻ (Botón de encendido)	<p>Permite encender y apagar el aparato.</p> <p>Indicador de encendido</p> <p>El indicador de potencia será de color blanco mientras el monitor funcione correctamente (Modo On). Cuando el monitor esté en Modo Standby, el indicador de potencia será una luz blanca parpadeante.</p>

Personalización de los ajustes

Ajustes de menú

- 1 Presione el botón de **MENU** en el fondo del conjunto del Monitor para mostrar el OSD del **Menu**.
- 2 Ajuste las opciones por presionando el ◀ o ▶ o ▼ botones.
- 3 Seleccione el **"Siguiente Menu"** botón para entrar los más ajustes de opción.
- 4 Seleccione **EXIT (Salir)** para salir del menú OSD. Para volver al menú superior o ajustar otras opciones del menú, utilice el botón de flecha hacia arriba (↑).



Cada una de las opciones se explica a continuación.

Menu	Analógico	Digital	HDMI	Descripción
Brillo	•	•	•	Para ajustar el brillo de la pantalla
Contraste	•	•	•	
Tiempo de Respuesta 27MP38VQ 27MP38HQ	•	•	•	Se puede establecer un tiempo de respuesta para las imágenes que se muestran sobre la base de la velocidad de la pantalla. Para un entorno normal, se recomienda el uso de 'Off'. Para tener una imagen de movimiento rápido, se recomienda que utilice "Alto".
Panorámico/Orig	•	•	•	Panorámico Sirve para cambiar al modo de pantalla completa en función de la señal de entrada de la imagen.
				Original Sirve para restablecer la relación original de la señal de entrada de la imagen. * Esta función solo funciona si la resolución de entrada es inferior a la relación del monitor (16:9).
Reiniciar	•	•	•	Restaura todos los ajustes de defecto de fábrica. Presione el ◀, ▶ botones para reajustar inmediatamente.

Menu > Siguiente Menu		Analógico	Digital	HDMI	Descripción
Imagen	Nitidez	•	•	•	Para ajustar la claridad de la pantalla
	Niv. de Osc. 19M38H 20M38H 22M38H 24M38H 27MP38VQ 27MP38HQ			•	Para establecer el nivel offset
	Overscan 19M38H 20M38H 22M38H 24M38H 27MP38VQ 27MP38HQ			•	Para mejorar la claridad y estabilidad de la pantalla
	Gamma Temperat. Seis Colores 27MP38VQ 27MP38HQ Reajuste Color 27MP38VQ 27MP38HQ	•	•	•	Para personalizar el color de la pantalla
Pantalla	Horizontal	•			Para ajustar la posición de la pantalla
	Vertical				
	Reloj	•			Para mejorar la claridad y estabilidad de la pantalla
	Fase				
Audio	19M38H 20M38H 22M38H 24M38H 27MP38VQ 27MP38HQ			•	Para ajustar el volumen
Otros	Idioma	•	•	•	Para personalizar el estado de la pantalla al entorno operativo del usuario.
	Indicador de Enc.				
	Espera Automática 19M38H 20M38H 22M38H 24M38H 27MP38VQ 27MP38HQ	•	•	•	
	Resolución	•			

- **Analógico:** entrada D-SUB (señal analógica).
- **Digital:** entrada DVI-D (señal digital).
- **HDMI:** entrada HDMI (señal digital).

Imagen

- 1 Presione el botón de **MENU** en el fondo del conjunto del Monitor para mostrar el OSD del **Menu**.
- 2 Seleccione el **"Siguiente Menu"** botón para entrar los más ajustes de opción.
- 3 Entre a **Imagen** por presionando el ▼ botón.
- 4 Ajuste las opciones por presionando el ◀ o ▶ o ▼ botones.
- 5 Seleccione **EXIT (Salir)** para salir del menú OSD.
Para volver al menú principal o ajustar otras opciones del menú, utilice el botón de flecha hacia arriba (↑).

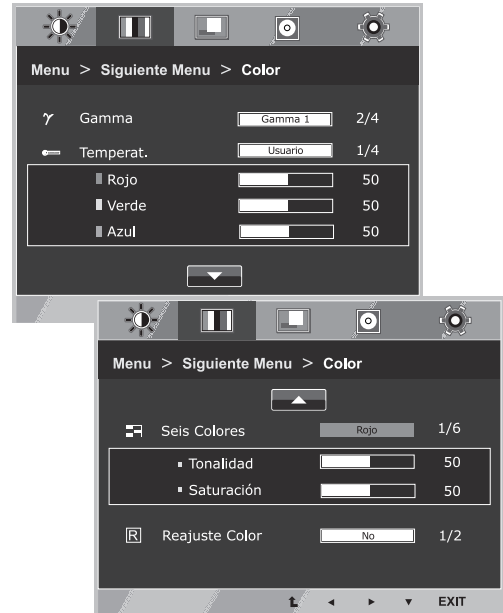


Cada una de las opciones se explica a continuación.

Menu > Siguiente Menu > Imagen		Descripción
Nitidez		Para ajustar la claridad de la pantalla
Niv. de Osc.		Establece el nivel de compensación (solo para HDMI). <ul style="list-style-type: none">• Offset (Compensación): como referencia para la señal de vídeo, es el color más oscuro que el monitor puede mostrar.
19M38H 20M38H 22M38H 24M38H 27MP38VQ 27MP38HQ		Alto Mantiene la relación de contraste actual de la pantalla.
		Bajo Disminuye los niveles de negro y aumenta los niveles de blanco de la relación de contraste actual de la pantalla.
Overscan		Para seleccionar el límite de entrada de imagen para el temporizador DTV en la entrada HDMI (solo para entrada HDMI). Se recomienda activar la función de escanear cuando se conecta el equipo AV.
19M38H 20M38H 22M38H 24M38H 27MP38VQ 27MP38HQ		

Color

- 1 Presione el botón de **MENU** en el fondo del conjunto del Monitor para mostrar el OSD del **Menu**.
- 2 Seleccione el "**Siguiente Menu**" botón para entrar los más ajustes de opción.
- 3 Seleccione **Color** por presionando el ► botón.
- 4 Entre a **Color** por presionando el ▼ botón.
- 5 Ajuste las opciones por presionando el ◀ o ▶ o ▼ botones.
- 6 Seleccione **EXIT (Salir)** para salir del menú OSD. Para volver al menú principal o ajustar otras opciones del menú, utilice el botón de flecha hacia arriba (⬆).

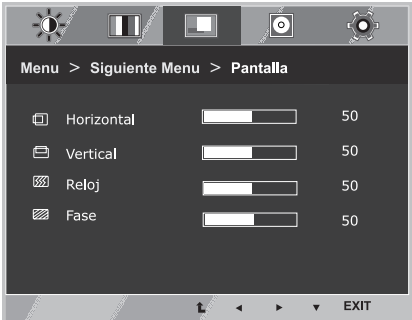


Cada una de las opciones se explica a continuación.

Menu > Siguiente Menu > Color	Descripción	
Gamma	Ajuste su propio valor de gamma: Gamma 0, Gamma 1, Gamma 2, Off en el monitor. Los valores de gamma alta muestran imágenes negruzcas, y los valores de gamma baja muestran imágenes blanquecinas. Si el usuario no quiere ajustar la gamma, el usuario puede seleccionar la opción de Gamma off.	
Temperat.	Usuario • Rojo: le permite definir sus propios niveles de color rojo. • Verde: le permite definir sus propios niveles de color verde. • Azul: le permite definir sus propios niveles de color azul. Permite seleccionar el color de la pantalla. Calido: define una temperatura de color cálida (más rojo) para la pantalla. Medio: define una temperatura de color media para la pantalla. Frio: define una temperatura de color fría (más azul) para la pantalla.	
Seis Colores [27MP38VQ] [27MP38HQ]	Establece y conserva el color y la saturación para seis colores (Rojo/Verde/Azul/Cyan/Magenta/Amarillo) para satisfacer los requisitos de color del usuario.	
	Tonalidad	Ajusta el color de la pantalla
	Saturación	Ajusta la nitidez de color en la pantalla. Valores bajos debilitan la nitidez de color y aclaran los colores, mientras que los valores altos refuerzan la nitidez y oscurecen los colores.
Reajuste Color [27MP38VQ] [27MP38HQ]	Reinicia los ajustes de color a los ajustes por defecto de fábrica para el dispositivo de entrada actual.	

Pantalla

- 1 Presione el botón de **MENU** en el fondo del conjunto del Monitor para mostrar el OSD del **Menu**.
- 2 Seleccione el "**Siguiente Menu**" botón para entrar los más ajustes de opción.
- 3 Seleccione **Pantalla** por presionando el ► botón.
- 4 Entre a **Pantalla** por presionando el ▼ botón.
- 5 Ajuste las opciones por presionando el ◀ o ▶ o ▼ botones.
- 6 Seleccione **EXIT (Salir)** para salir del menú OSD.
Para volver al menú principal o ajustar otras opciones del menú, utilice el botón de flecha hacia arriba (⬆).



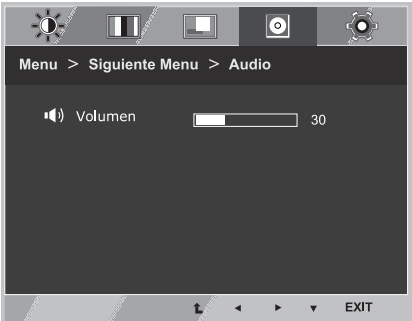
Cada una de las opciones se explica a continuación.

Menu > Siguiente Menu > Pantalla	Descripción
Horizontal	Para mover la imagen a izquierda y derecha
Vertical	Para mover la imagen hacia arriba y hacia abajo
Reloj	Para minimizar las barras verticales o rayas visibles en el fondo de pantalla. El tamaño de la pantalla horizontal también cambiará.
Fase	Para ajustar el enfoque de visualización. Este punto le permite eliminar cualquier ruido horizontal y aclarar o acentuar la imagen de los caracteres.

Audio

19M38H
20M38H 22M38H 24M38H
27MP38VQ 27MP38HQ

- 1 Presione el botón de **MENU** en el fondo del conjunto del Monitor para mostrar el OSD del **Menu**.
- 2 Seleccione el "**Siguiente Menu**" botón para entrar los más ajustes de opción.
- 3 Seleccione **Audio** por presionando el ► botón.
- 4 Entre a **Volumen** por presionando el ▼ botón.
- 5 Ajuste las opciones por presionando los ◀ o ▶ botones.
- 6 Seleccione **EXIT (SALIR)** para salir del menú OSD.
Para volver al menú principal o ajustar otras opciones del menú, utilice el botón de flecha hacia arriba (⬆).

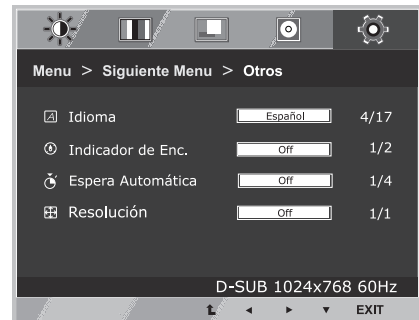


Cada una de las opciones se explica a continuación.

Menu > Siguiente Menu > Audio	Descripción
Volumen	Para ajustar el volumen de los auriculares/audífonos. (Sólo para entrada HDMI)

Otros

- 1 Presione el botón de **MENU** en el fondo del conjunto del Monitor para mostrar el OSD del **Menu**.
- 2 Seleccione el "**Siguiente Menu**" botón para entrar los más ajustes de opción.
- 3 Seleccione **Otros** por presionando el ► botón.
- 4 Entre a **Otros** por presionando el ▼ botón.
- 5 Ajuste las opciones por presionando el ◀ o ▶ o ▼ botones.
- 6 Seleccione **EXIT (Salir)** para salir del menú OSD.
Para volver al menú principal o ajustar otras opciones del menú, utilice el botón de flecha hacia arriba (⬆).



Cada una de las opciones se explica a continuación.

Menu > Siguiente Menu > Otros	Descripción	
Idioma	Para elegir el idioma de visualización de los nombres de control.	
Indicador de Enc.	Con esta función para configurar la luz del indicador de fuente que está abajo del monitor como On o Off. Cuando sea Off, el indicador será apagado. Si establece On en cualquier momento, el indicador de potencia se encienderá automáticamente.	
Espera Automática 19M38H 20M38H 22M38H 24M38H 27MP38VQ 27MP38HQ	El monitor pasará automáticamente a modo de pausa al cabo de un rato.	
Resolución	19M38A 19M38D 19M38H	Off, 1 024 x 768 - 1 280 x 768 - 1 360 x 768 - 1 366 x 768 pixeles
	20M38A 22M38A 24M38A 27MP38VQ 20M38D 22M38D 24M38D 27MP38HQ	Off, 1 024 x 768 - 1 280 x 768 - 1 360 x 768 - 1 366 x 768 pixeles
	20M38H 22M38H 24M38H	Off, 1 280 x 960 - 1 600 x 900 pixeles
		Off, 1 400 x 900 - 1 600 x 900 pixeles

Ajustes de Lector

- 1 Presione **Lector** botón en el fondo del conjunto del Monitor para mostrar el OSD de **Modo Lector**.
- 2 Ajuste las opciones por presionando los ◀ o ▶ botones.
- 3 Seleccione **EXIT (Salir)** para salir del menú OSD.



Cada una de las opciones se explica a continuación.

Modo Lector	Descripción
Lector 1	Este es un modo en el que la pantalla se ajusta al máximo a la de un periódico. Si usted quiere una pantalla más iluminada, puede controlar el brillo en el Menu OSD.
Lector 2	Este es un modo en el que la pantalla se ajusta al máximo a la de los dibujos animados. Si usted quiere una pantalla más iluminada, puede controlar el brillo en el Menu OSD.
Lector off	Con este modo, el modo lectura (Reader Mode) está apagado.

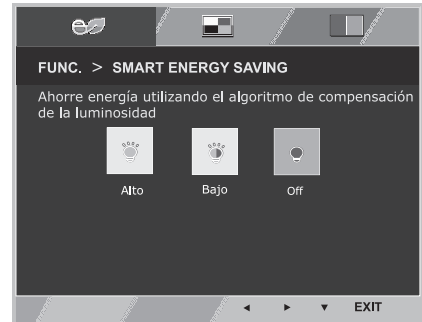
! NOTA

Si la opción de Modo Lector es Lector 1 o Lector 2, el Modo de Imagen automáticamente pasará a estar en Usuario. SMART ENERGY SAVING y Colores Especiales pasarán a estar en Off automáticamente.

Ajustes de FUNC.

SMART ENERGY SAVING

- 1 Presione el botón de **FUNC.** en el fondo del conjunto del Monitor para mostrar el OSD del **FUNC.**.
- 2 Entre a **SMART ENERGY SAVING** por presionando el ▼ botón.
- 3 Ajuste las opciones por presionando los ◀ o ▶ botones.
- 4 Seleccione **EXIT (Salir)** para salir del menú OSD. Para volver al menú principal o ajustar otras opciones del menú, utilice el botón de flecha hacia arriba (⬆).



Cada una de las opciones se explica a continuación.

SMART ENERGY SAVING	Descripción
Alto	Habilitar SMART ENERGY SAVING Puede ahorrar energía con esta función de Alta Eficiencia de Energía.
Bajo	Habilitar SMART ENERGY SAVING Puede ahorrar energía con esta función de Baja Eficiencia de Energía.
Off	Deshabilita la función SMART ENERGY SAVING.

* **SMART ENERGY SAVING** : Ahorre energía utilizando el algoritmo de compensación de la luminosidad.

! NOTA

- Guardar Información depende del Panel. Por tanto, esos valores deberían ser diferentes entre panel y panel. Si la opción de SMART ENERGY SAVING (función de ahorro de energía) es Alto o Bajo, la iluminación del monitor será más alta o más baja dependiendo de la fuente.
- Si la opción de SMART ENERGY SAVING está Alto o Bajo, el Modo de Imagen automáticamente pasará a estar en Por Defecto. El Modo Lector y el Colores Especiales pasarán a estar en Off automáticamente.

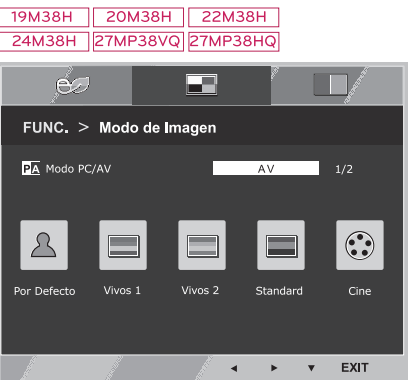
Modo de Imagen

- 1 Presione el botón de **FUNC.** en el fondo del conjunto del Monitor para mostrar el OSD del **FUNC.**.
- 2 Seleccione **Modo de Imagen** por presionando el ► botón.
- 3 Entre a **Modo de Imagen** por presionando el ▼ botón.
- 4 Ajuste las opciones por presionando los ◀ o ▶ botones.
- 5 Seleccione **EXIT (Salir)** para salir del menú OSD. Para volver al menú principal o ajustar otras opciones del menú, utilice el botón de flecha hacia arriba (↑).

Modo PC



Modo AV



Cada una de las opciones se explica a continuación.

Modo de Imagen	Descripción
Por Defecto	Es un modo con el que el usuario puede ajustar cada elemento. Puede ajustar el modo de color del Menú Principal.
Texto	Es un modo para ajustar la pantalla a la óptima calidad de trabajos de texto.
Foto	Es un modo para ajustar la pantalla a una mayor visión de imágenes.
Cine	Es un modo para ajustar la pantalla a una mejor visión de videos.
Juego	Es un modo que la pantalla se ajusta a lo mejor para jugar un juego.

19M38H 20M38H 22M38H
24M38H 27MP38VQ 27MP38HQ

Modo de Imagen	Descripción
Por Defecto	Es un modo con el que el usuario puede ajustar cada elemento. Puede ajustar el modo de color del Menú Principal.
Vivos 1	Ajuste el imagen del video al ambiente de reventa por menor por mejorando el contraste, lunimosidad, color, y agudeza.
Vivos 2	
Standard	Ajuste el imagen al ambiente normal.
Cine	Es un modo para ajustar la pantalla a una mejor visión de videos.



NOTA

Si la opción de Modo de Imagen no está en Por Defecto , el Modo Lector , el SMART ENERGY SAVING y el Colores Especiales pasarán a estar en Off automáticamente.

Colores Especiales

- 1 Presione el botón de **FUNC.** en el fondo del conjunto del Monitor para mostrar el OSD del **FUNC.**.
- 2 Seleccione **Colores Especiales** por presionando el ► botón.
- 3 Entre a **Colores Especiales** por presionando el ▼ botón.
- 4 Ajuste las opciones por presionando los ◀ o ▶ botones.
- 5 Seleccione **EXIT (Salir)** para salir del menú OSD.
Para volver al menú principal o ajustar otras opciones del menú, utilice el botón de flecha hacia arriba (⬆).



Cada una de las opciones se explica a continuación.

Colores Especiales	Descripción
On	Este modo es para usuarios que no pueden distinguir entre el rojo y el verde. Permite a los usuarios con debilidad de color distinguir fácilmente entre estos dos colores.
Off	Es un modo en el que el modo Colores Especiales está desactivado.

! NOTA

- Éste es un elemento complementario para el usuario con daltonismo. Si usted no ve bien la pantalla, desactive esta función.
- Esta función no puede distinguir algunos colores en algunas imágenes.
- Si la opción de Colores Especiales no está en Off, el Modo Lector y el SMART ENERGY SAVING estarán en Off, y el Modo de Imagen cambiará automáticamente a Por Defecto .

SOLUCIÓN DE PROBLEMAS

Realice las comprobaciones siguientes antes de llamar al servicio técnico.

No aparece ninguna imagen	
¿El cable de alimentación de la pantalla está conectado?	<ul style="list-style-type: none"> • Compruebe que el cable de alimentación esté bien conectado a la toma de corriente.
¿La luz del indicador de encendido está encendida?	<ul style="list-style-type: none"> • Pulse el botón de encendido.
¿El indicador de encendido parpadea?	<ul style="list-style-type: none"> • Si la pantalla se encuentra en modo de ahorro de energía, intente mover el ratón o pulsar cualquier tecla del teclado para encender la pantalla. • Intente encender el PC.
¿Aparece el mensaje "SEÑAL FUERA DE RANGO" en la pantalla?	<ul style="list-style-type: none"> • Este mensaje aparece cuando la señal del PC (tarjeta de vídeo) se encuentra fuera del rango de frecuencia horizontal o vertical de la pantalla. Consulte la sección "Especificaciones" de este manual y vuelva a configurar la pantalla.
¿Aparece el mensaje "SIN SEÑAL" en la pantalla?	<ul style="list-style-type: none"> • Este mensaje aparece cuando no se detecta ningún cable de señal entre el PC y el monitor, o si el cable está desconectado. Compruebe el cable y vuelva a conectarlo.

¿Aparece el mensaje "OSD BLOQUEADO" en la pantalla?	
¿Aparece el mensaje "OSD BLOQUEADO" al pulsar el botón MENU (MENÚ)?	<ul style="list-style-type: none"> • Puede bloquear los ajustes de control actuales para que no se puedan modificar sin querer. Puede desbloquear los controles del menú de visualización en pantalla en cualquier momento pulsando el botón MENU (MENÚ) durante varios segundos. A continuación, aparecerá el mensaje "OSD DESBLOQUEADO".

La imagen no se visualiza correctamente	
La posición de la pantalla es incorrecta.	<ul style="list-style-type: none"> • Pulse el botón AUTO para ajustar automáticamente la imagen de la pantalla según la configuración más adecuada.
En el fondo de la pantalla, se ven barras o rayas verticales.	<ul style="list-style-type: none"> • Pulse el botón AUTO para ajustar automáticamente la imagen de la pantalla según la configuración más adecuada.
Aparece ruido horizontal en cualquier imagen o los caracteres no se representan con claridad.	<ul style="list-style-type: none"> • Pulse el botón AUTO para ajustar automáticamente la imagen de la pantalla según la configuración más adecuada. • Vaya a Panel de control ► Pantalla ► Configuración y defina la resolución de pantalla recomendada o ajuste la imagen de la pantalla según la configuración más adecuada. Seleccione una calidad de color superior a 24 bits (color verdadero).



PRECAUCIÓN

- Vaya a **Panel de control ► Pantalla ► Configuración** y compruebe si se ha cambiado la frecuencia o la resolución. Si es así, vuelva a ajustar la tarjeta de vídeo según la resolución recomendada.
- Si no se selecciona la resolución recomendada (resolución óptima), las letras pueden aparecer borrosas y la pantalla atenuada, truncada o sesgada. Asegúrese de seleccionar la resolución recomendada.
- El método de configuración puede variar según el ordenador y el sistema operativo, por lo que es posible que la tarjeta de vídeo no admita la resolución mencionada. En este caso, póngase en contacto con el fabricante del ordenador o de la tarjeta de vídeo.

La imagen no se visualiza correctamente

El color de la pantalla es monocromo o anormal.	<ul style="list-style-type: none"> • Compruebe que el cable de señal esté bien conectado y utilice un destornillador para apretarlo si es necesario. • Asegúrese de que la tarjeta de vídeo esté bien insertada en la ranura. • Seleccione una calidad de color superior a 24 bits (color verdadero) en Panel de control ► Configuración.
La pantalla parpadea.	<ul style="list-style-type: none"> • Compruebe si la pantalla se encuentra en modo entrelazado y, en caso afirmativo, defina la resolución recomendada.

¿Aparece el mensaje "Unrecognized monitor, Plug&Play (VESA DDC) monitor found" (Monitor no reconocido; se ha encontrado un monitor Plug&Play [VESA DDC])?

¿Ha instalado el controlador de la pantalla?	<ul style="list-style-type: none"> • Asegúrate de instalar el controlador de pantalla desde nuestra página web: http://www.lg.com. • Asegúrese de comprobar que la tarjeta de vídeo admite la función Plug&Play.
--	--

ESPECIFICACIONES

19M38A

19M38D

19M38H

Pantalla	Tipo de pantalla	LCD de matriz activa y pantalla plana TFT de Recubrimiento antirreflejante
	Paso de píxeles	0,3 mm x 0,3 mm (paso de píxeles)
Resolución	Máximo	1 366 x 768 píxeles a 60 Hz
	Recomendada	VESA 1 366 x 768 píxeles a 60 Hz
Consumo de energía (típ.)	Modo encendido: 18 W típ. (Condiciones a la salida de fábrica)* Modo de inactividad (Modo de espera) : ≤ 0,3 W Modo apagado: ≤ 0,3 W	
Entrada de alimentación	19 V --- 0,8 A	
Adaptador ca/cc	Tipo ADS-18SG-19-3 19016G, fabricado por SHENZHEN HONOR ELECTRONIC o Tipo ADS-18FSG-19 19016GPG, fabricado por SHENZHEN HONOR ELECTRONIC o Tipo ADS-18FSG-19 19016GPI, fabricado por SHENZHEN HONOR ELECTRONIC o Tipo ADS-18FSG-19 19016GPCU, fabricado por SHENZHEN HONOR ELECTRONIC o Tipo ADS-18FSG-19 19016GPB, fabricado por SHENZHEN HONOR ELECTRONIC o Tipo ADS-18FSG-19 19016EPCU-L, fabricado por SHENZHEN HONOR ELECTRONIC o Tipo ADS-25FSF-19 19016EPG, fabricado por SHENZHEN HONOR ELECTRONIC o Tipo ADS-25SFA-19-3 19016E, fabricado por SHENZHEN HONOR ELECTRONIC o Tipo ADS-25FSF-19 19016EPG-1, fabricado por SHENZHEN HONOR ELECTRONIC o Tipo ADS-25FSF-19 19016EPCU-1, fabricado por SHENZHEN HONOR ELECTRONIC o Tipo ADS-25FSF-19 19016EPBR-1, fabricado por SHENZHEN HONOR ELECTRONIC o Tipo ADS-25FSF-19 19016EPI-1, fabricado por SHENZHEN HONOR ELECTRONIC o Tipo ADS-25FSF-19 19016EPK-1, fabricado por SHENZHEN HONOR ELECTRONIC o Tipo ADS-25FSF-19 19016EPB-1, fabricado por SHENZHEN HONOR ELECTRONIC o Tipo LCAP42, fabricado por LIEN CHANG ELECTRONIC ENTERPRISE o Tipo LCAP36-A, fabricado por LIEN CHANG ELECTRONIC ENTERPRISE o Tipo LCAP36-E, fabricado por LIEN CHANG ELECTRONIC ENTERPRISE o Tipo LCAP36-I, fabricado por LIEN CHANG ELECTRONIC ENTERPRISE o Tipo LCAP36-U, fabricado por LIEN CHANG ELECTRONIC ENTERPRISE o Tipo LCAP60-A, fabricado por LIEN CHANG ELECTRONIC ENTERPRISE o Tipo DA-16C19, fabricado por Asian Power Devices Inc. o Tipo WA-16D19FG, fabricado por Asian Power Devices Inc. o Tipo WA-16E19FK, fabricado por Asian Power Devices Inc. o Tipo WA-16E19FA, fabricado por Asian Power Devices Inc. o Tipo AD10570LF, fabricado por PI Electronics (H.K.) Ltd. o Tipo AD2152S20, fabricado por PI Electronics (H.K.) Ltd. o Tipo AD2152620, fabricado por PI Electronics (H.K.) Ltd. Entrada: 100-240 V~ 50/60 Hz Salida: 19 V --- 0,84 A	
Dimensiones (ancho x alto x profundo)	Soporte incluido	441,3 mm x 350,2 mm x 167,8 mm
	Soporte no incluido	441,3 mm x 278,1 mm x 57,3 mm
Peso	1,9 kg	
Rango de inclinación	De -5° a 20°	
Condiciones ambientales	Temperatura de funcionamiento	De 0 °C a 40 °C
	Humedad de funcionamiento	≤ 80%
	Temperatura de almacenamiento	De -20 °C a 60 °C
	Humedad de almacenamiento	≤ 85%

Las especificaciones del producto que se indican anteriormente pueden cambiar sin previo aviso debido a una actualización de las funciones del producto.

* El nivel de consumo de electricidad puede ser diferente por el ajuste de monitor y la condición de funcionamiento.

* El consumo de potencia en modo ON se mide mediante el estándar de prueba LGE (patrón blanco completo, resolución máxima).

			19M38A	19M38D	19M38H
Señal de vídeo	Frecuencia horizontal	De 30 kHz a 83 kHz (automática)			
		De 30 kHz a 61 kHz (automática)	●	●	●
	Frecuencia vertical	De 56 Hz a 75 Hz (D-SUB)	●	●	●
		De 56 Hz a 75 Hz (DVI-D)		●	
		De 56 Hz a 75 Hz (HDMI)			●
	Sincronización	Sincronización independiente	●	●	●
		Digital		●	●
Conector de entrada		Conector D-SUB de 15 patillas (Digital)	●	●	●
		Conector DVI-D		●	
		Conector HDMI			●

ESPECIFICACIONES

20M38A

20M38D

20M38H

Pantalla	Tipo de pantalla	LCD de matriz activa y pantalla plana TFT de Recubrimiento antirreflejante
	Paso de píxeles	0,271 mm x 0,262 mm (paso de píxeles)
Resolución	Máximo	1 600 x 900 píxeles a 60 Hz
	Recomendada	VESA 1 600 x 900 píxeles a 60 Hz
Consumo de energía (típ.)	Modo encendido: 18 W típ. (Condiciones a la salida de fábrica)* Modo de inactividad (Modo de espera) : ≤ 0,3 W Modo apagado: ≤ 0,3 W	
Entrada de alimentación	19 V --- 0,8 A	
Adaptador ca/cc	Tipo ADS-18SG-19-3 19016G, fabricado por SHENZHEN HONOR ELECTRONIC o Tipo ADS-18FSG-19 19016GPG, fabricado por SHENZHEN HONOR ELECTRONIC o Tipo ADS-18FSG-19 19016GPI, fabricado por SHENZHEN HONOR ELECTRONIC o Tipo ADS-18FSG-19 19016GPCU, fabricado por SHENZHEN HONOR ELECTRONIC o Tipo ADS-18FSG-19 19016GPB, fabricado por SHENZHEN HONOR ELECTRONIC o Tipo ADS-18FSG-19 19016EPCU-L, fabricado por SHENZHEN HONOR ELECTRONIC o Tipo LCAP42, fabricado por LIEN CHANG ELECTRONIC ENTERPRISE o Tipo LCAP36-A, fabricado por LIEN CHANG ELECTRONIC ENTERPRISE o Tipo LCAP36-E, fabricado por LIEN CHANG ELECTRONIC ENTERPRISE o Tipo LCAP36-I, fabricado por LIEN CHANG ELECTRONIC ENTERPRISE o Tipo LCAP36-U, fabricado por LIEN CHANG ELECTRONIC ENTERPRISE o Tipo LCAP60-A, fabricado por LIEN CHANG ELECTRONIC ENTERPRISE o Tipo DA-16C19, fabricado por Asian Power Devices Inc. o Tipo WA-16D19FG, fabricado por Asian Power Devices Inc. o Tipo WA-16E19FK, fabricado por Asian Power Devices Inc. o Tipo WA-16E19FA, fabricado por Asian Power Devices Inc.	
	Entrada: 100-240 V~ 50/60 Hz Salida: 19 V --- 0,84 A	
Dimensiones (ancho x alto x profundo)	Soporte incluido	463,0 mm x 358,8 mm x 167,8 mm
	Soporte no incluido	463,0 mm x 286,5 mm x 57,4 mm
Peso	2,0 kg	
Rango de inclinación	De -5° a 20°	
Condiciones ambientales	Temperatura de funcionamiento	De 0 °C a 40 °C
	Humedad de funcionamiento	≤ 80%
	Temperatura de almacenamiento	De -20 °C a 60 °C
	Humedad de almacenamiento	≤ 85%

Las especificaciones del producto que se indican anteriormente pueden cambiar sin previo aviso debido a una actualización de las funciones del producto.

* El nivel de consumo de electricidad puede ser diferente por el ajuste de monitor y la condición de funcionamiento.

* El consumo de potencia en modo ON se mide mediante el estándar de prueba LGE (patrón blanco completo, resolución máxima).

			20M38A	20M38D	20M38H
Señal de vídeo	Frecuencia horizontal	De 30 kHz a 83 kHz (automática)	•	•	•
		De 30 kHz a 61 kHz (automática)			
	Frecuencia vertical	De 56 Hz a 75 Hz (D-SUB)	•	•	•
		De 56 Hz a 75 Hz (DVI-D)		•	
		De 56 Hz a 75 Hz (HDMI)			•
	Sincronización	Sincronización independiente	•	•	•
		Digital		•	•
Conector de entrada		Conector D-SUB de 15 patillas (Digital)	•	•	•
		Conector DVI-D		•	
		Conector HDMI			•

ESPECIFICACIONES

22M38A

22M38D

22M38H

Pantalla	Tipo de pantalla	LCD de matriz activa y pantalla plana TFT de Recubrimiento antirreflejante
	Paso de píxeles	0,248 mm x 0,248 mm (paso de píxeles)
Resolución	Máximo	1 920 x 1 080 píxeles a 60 Hz
	Recomendada	VESA 1 920 x 1 080 píxeles a 60 Hz
Consumo de energía (típ.)	Modo encendido: 18,8 W típ. (Condiciones a la salida de fábrica) * Modo de inactividad (Modo de espera) : ≤ 0,3 W Modo apagado: ≤ 0,3 W	
Entrada de alimentación	19 V --- 1,2 A o 19 V --- 0,8 A	
Adaptador ca/cc	Tipo ADS-40SG-19-3 19025G, fabricado por SHENZHEN HONOR ELECTRONIC o Tipo ADS-40FSG-19 19025GPG-1, fabricado por SHENZHEN HONOR ELECTRONIC o Tipo ADS-40FSG-19 19025GPBR-1, fabricado por SHENZHEN HONOR ELECTRONIC o Tipo ADS-40FSG-19 19025GPI-1, fabricado por SHENZHEN HONOR ELECTRONIC o Tipo ADS-40FSG-19 19025GPCU-1, fabricado por SHENZHEN HONOR ELECTRONIC o Tipo ADS-40FSG-19 19025GPB-2, fabricado por SHENZHEN HONOR ELECTRONIC o Tipo ADS-25FSG-19 19025EPCU-1L, fabricado por SHENZHEN HONOR ELECTRONIC o Tipo LCAP21, fabricado por LIEN CHANG ELECTRONIC ENTERPRISE o Tipo LCAP26-A, fabricado por LIEN CHANG ELECTRONIC ENTERPRISE o Tipo LCAP26-E, fabricado por LIEN CHANG ELECTRONIC ENTERPRISE o Tipo LCAP26-I, fabricado por LIEN CHANG ELECTRONIC ENTERPRISE o Tipo LCAP26-B, fabricado por LIEN CHANG ELECTRONIC ENTERPRISE o Tipo LCAP51, fabricado por LIEN CHANG ELECTRONIC ENTERPRISE o Tipo PA-1021-23, fabricado por Lite-On Technology Corporation	
	Entrada: 100-240V~ 50/60Hz Salida: 19 V --- 1,3 A	
	Tipo ADS-18SG-19-3 19016G, fabricado por SHENZHEN HONOR ELECTRONIC o Tipo ADS-18FSG-19 19016GPG, fabricado por SHENZHEN HONOR ELECTRONIC o Tipo ADS-18FSG-19 19016GPI, fabricado por SHENZHEN HONOR ELECTRONIC o Tipo ADS-18FSG-19 19016GPCU, fabricado por SHENZHEN HONOR ELECTRONIC o Tipo ADS-18FSG-19 19016GPB, fabricado por SHENZHEN HONOR ELECTRONIC o Tipo LCAP42, fabricado por LIEN CHANG ELECTRONIC ENTERPRISE o Tipo LCAP36-A, fabricado por LIEN CHANG ELECTRONIC ENTERPRISE o Tipo LCAP36-E, fabricado por LIEN CHANG ELECTRONIC ENTERPRISE o Tipo LCAP36-I, fabricado por LIEN CHANG ELECTRONIC ENTERPRISE o Tipo LCAP36-U, fabricado por LIEN CHANG ELECTRONIC ENTERPRISE o Tipo DA-16C19, fabricado por Asian Power Devices Inc. o Tipo WA-16D19FG, fabricado por Asian Power Devices Inc. o Tipo WA-16E19FA, fabricado por Asian Power Devices Inc.	
	Entrada: 100-240V~ 50/60Hz Salida: 19 V --- 0,84 A	
Dimensiones (ancho x alto x profundo)	Soporte incluido	508,5 mm x 386,5 mm x 186,7 mm
	Soporte no incluido	508,5 mm x 315,7 mm x 56,8 mm
Peso	22M38A 22M38D	2,4 kg
	22M38H	2,7 kg
Rango de inclinación	De -5° a 20°	
Condiciones ambientales	Temperatura de funcionamiento	De 0 °C a 40 °C
	Humedad de funcionamiento	≤ 80%
	Temperatura de almacenamiento	De -20 °C a 60 °C
	Humedad de almacenamiento	≤ 85%

Las especificaciones del producto que se indican anteriormente pueden cambiar sin previo aviso debido a una actualización de las funciones del producto.

* El nivel de consumo de electricidad puede ser diferente por el ajuste de monitor y la condición de funcionamiento.

* El consumo de potencia en modo ON se mide mediante el estándar de prueba LGE (patrón blanco completo, resolución máxima).

			22M38A	22M38D	22M38H
Señal de vídeo	Frecuencia horizontal	De 30 kHz a 83 kHz (automática)	•	•	•
		De 30 kHz a 61 kHz (automática)			
	Frecuencia vertical	De 56 Hz a 75 Hz (D-SUB)	•	•	•
		De 56 Hz a 75 Hz (DVI-D)		•	
		De 56 Hz a 75 Hz (HDMI)			•
	Sincronización	Sincronización independiente	•	•	•
		Digital		•	•
Conector de entrada		Conector D-SUB de 15 patillas (Digital)	•	•	•
		Conector DVI-D		•	
		Conector HDMI			•

ESPECIFICACIONES

24M38A

24M38D

24M38H

Pantalla	Tipo de pantalla	LCD de matriz activa y pantalla plana TFT de Recubrimiento antirreflejante
	Paso de píxeles	0,272 mm x 0,272 mm (paso de píxeles)
Resolución	Máximo	1 920 x 1 080 píxeles a 60 Hz
	Recomendada	VESA 1 920 x 1 080 píxeles a 60 Hz
Consumo de energía (típ.)	Modo encendido: 27,5 W típ. (Condiciones a la salida de fábrica)* Modo de inactividad (Modo de espera) : ≤ 0,3 W Modo apagado: ≤ 0,3 W	
Entrada de alimentación	19 V --- 1,2 A	
Adaptador ca/cc	Tipo ADS-40SG-19-3 19025G, fabricado por SHENZHEN HONOR ELECTRONIC o Tipo ADS-40FSG-19 19025GPG-1, fabricado por SHENZHEN HONOR ELECTRONIC o Tipo ADS-40FSG-19 19025GPBR-1, fabricado por SHENZHEN HONOR ELECTRONIC o Tipo ADS-40FSG-19 19025GPI-1, fabricado por SHENZHEN HONOR ELECTRONIC o Tipo ADS-40FSG-19 19025GPCU-1, fabricado por SHENZHEN HONOR ELECTRONIC o Tipo ADS-40FSG-19 19025GPB-2, fabricado por SHENZHEN HONOR ELECTRONIC o Tipo ADS-25FSG-19 19025EPCU-1L, fabricado por SHENZHEN HONOR ELECTRONIC o Tipo LCAP21, fabricado por LIEN CHANG ELECTRONIC ENTERPRISE o Tipo LCAP26-A, fabricado por LIEN CHANG ELECTRONIC ENTERPRISE o Tipo LCAP26-E, fabricado por LIEN CHANG ELECTRONIC ENTERPRISE o Tipo LCAP26-I, fabricado por LIEN CHANG ELECTRONIC ENTERPRISE o Tipo LCAP26-B, fabricado por LIEN CHANG ELECTRONIC ENTERPRISE o Tipo LCAP51, fabricado por LIEN CHANG ELECTRONIC ENTERPRISE o Tipo PA-1021-23, fabricado por Lite-On Technology Corporation	
	Entrada: 100-240V~ 50/60Hz o 100-127V~ 60Hz Salida: 19 V --- 1,3 A	
Dimensiones (ancho x alto x profundo)	Soporte incluido	556,2 mm x 415,1 mm x 186,7 mm
	Soporte no incluido	556,2 mm x 344,0 mm x 56,8 mm
Peso	2,8 kg	
Rango de inclinación	De -5° a 20°	
Condiciones ambientales	Temperatura de funcionamiento	De 0 °C a 40 °C
	Humedad de funcionamiento	≤ 80%
	Temperatura de almacenamiento	De -20 °C a 60 °C
	Humedad de almacenamiento	≤ 85%

Las especificaciones del producto que se indican anteriormente pueden cambiar sin previo aviso debido a una actualización de las funciones del producto.

* El nivel de consumo de electricidad puede ser diferente por el ajuste de monitor y la condición de funcionamiento.

* El consumo de potencia en modo ON se mide mediante el estándar de prueba LGE (patrón blanco completo, resolución máxima).

			24M38A	24M38D	24M38H
Señal de vídeo	Frecuencia horizontal	De 30 kHz a 83 kHz (automática)	•	•	•
		De 30 kHz a 61 kHz (automática)			
	Frecuencia vertical	De 56 Hz a 75 Hz (D-SUB)	•	•	•
		De 56 Hz a 75 Hz (DVI-D)		•	
		De 56 Hz a 75 Hz (HDMI)			•
	Sincronización	Sincronización independiente	•	•	•
		Digital		•	•
Conector de entrada		Conector D-SUB de 15 patillas (Digital)	•	•	•
		Conector DVI-D		•	
		Conector HDMI			•

ESPECIFICACIONES

27MP38HQ 27MP38VQ

Pantalla	Tipo de pantalla	LCD de matriz activa y pantalla plana TFT de Recubrimiento antirreflejante
	Paso de píxeles	0,311 mm x 0,311 mm (paso de píxeles)
Resolución	Máximo	1 920 x 1 080 píxeles a 60 Hz
	Recomendada	VESA 1 920 x 1 080 píxeles a 60 Hz
Consumo de energía (típ.)	Modo encendido: 31,13 W típ. (Condiciones a la salida de fábrica) * Modo de inactividad (Modo de espera) : ≤ 0,3 W Modo apagado: ≤ 0,3 W	
Entrada de alimentación	19 V --- 1,6 A	
Adaptador ca/cc	Tipo ADS-40SG-19-3 19032G, fabricado por SHENZHEN HONOR ELECTRONIC o Tipo ADS-40FSG-19 19032GPG-1, fabricado por SHENZHEN HONOR ELECTRONIC o Tipo ADS-40FSG-19 19032GPBR-1, fabricado por SHENZHEN HONOR ELECTRONIC o Tipo ADS-40FSG-19 19032GPI-1, fabricado por SHENZHEN HONOR ELECTRONIC o Tipo ADS-40FSG-19 19032GPCU-1, fabricado por SHENZHEN HONOR ELECTRONIC o Tipo ADS-32FSG-19 19032EPCU-1L, fabricado por SHENZHEN HONOR ELECTRONIC o Tipo LCAP21A, fabricado por LIEN CHANG ELECTRONIC ENTERPRISE o Tipo LCAP26A-A, fabricado por LIEN CHANG ELECTRONIC ENTERPRISE o Tipo LCAP26A-E, fabricado por LIEN CHANG ELECTRONIC ENTERPRISE o Tipo LCAP26A-I, fabricado por LIEN CHANG ELECTRONIC ENTERPRISE o Tipo LCAP26A-B, fabricado por LIEN CHANG ELECTRONIC ENTERPRISE o Tipo LCAP51A, fabricado por LIEN CHANG ELECTRONIC ENTERPRISE o Tipo PA-1031-23, fabricado por Lite-On Technology Corporation	
	Entrada: 100-240V~ 50/60Hz Salida: 19 V --- 1,7 A	
Dimensiones (ancho x alto x profundo)	Soporte incluido	641,4 mm x 459,7 mm x 203,0 mm
	Soporte no incluido	641,4 mm x 393,0 mm x 48,2 mm
Peso	4,4 kg	
Rango de inclinación	De -5° a 20°	
Condiciones ambientales	Temperatura de funcionamiento	De 0 °C a 40 °C
	Humedad de funcionamiento	≤ 80%
	Temperatura de almacenamiento	De -20 °C a 60 °C
	Humedad de almacenamiento	≤ 85%

Las especificaciones del producto que se indican anteriormente pueden cambiar sin previo aviso debido a una actualización de las funciones del producto.

* El nivel de consumo de electricidad puede ser diferente por el ajuste de monitor y la condición de funcionamiento.

* El consumo de potencia en modo ON se mide mediante el estándar de prueba LGE (patrón blanco completo, resolución máxima).

			27MP38HQ	27MP38VQ
Señal de vídeo	Frecuencia horizontal	De 30 kHz a 83 kHz (automática)	•	•
		De 30 kHz a 61 kHz (automática)		
	Frecuencia vertical	De 56 Hz a 75 Hz (D-SUB)	•	•
		De 56 Hz a 75 Hz (DVI-D)		•
		De 56 Hz a 75 Hz (HDMI)	•	•
	Sincronización	Sincronización independiente	•	•
		Digital	•	•
Conector de entrada		Conector D-SUB de 15 patillas (Digital)	•	•
		Conector DVI-D		•
		Conector HDMI	•	•

Modos predefinidos (resolución)

Temporizador D-SUB/DVI-D

19M38A

19M38D

19M38H

Modos de pantalla (resolución) pixeles	Frecuencia horizontal (kHz)	Frecuencia vertical (Hz)	Polaridad (H/V)	
720 x 400	31,468	70	-/+	
640 x 480	31,469	60	-/-	
640 x 480	37,500	75	-/-	
800 x 600	37,879	60	+/+	
800 x 600	46,875	75	+/+	
832 x 624	49,725	75	-/-	
1 024 x 768	48,363	60	-/-	
1 366 x 768	47,712	60	+/+	Modo recomendado

20M38A

20M38D

20M38H

Modos de pantalla (resolución) pixeles	Frecuencia horizontal (kHz)	Frecuencia vertical (Hz)	Polaridad (H/V)	
720 x 400	31,468	70	-/+	
640 x 480	31,469	60	-/-	
640 x 480	37,500	75	-/-	
800 x 600	37,879	60	+/+	
800 x 600	46,875	75	+/+	
1 024 x 768	48,363	60	-/-	
1 024 x 768	60,023	75	+/+	
1 152 x 864	67,500	75	+/+	
1 600 x 900	60,000	60	+/+	Modo recomendado

22M38A

22M38D

22M38H

24M38A

24M38D

24M38H

27MP38HQ

27MP38VQ

Modos de pantalla (resolución) pixeles	Frecuencia horizontal (kHz)	Frecuencia vertical (Hz)	Polaridad (H/V)	
720 x 400	31,468	70	-/+	
640 x 480	31,469	60	-/-	
640 x 480	37,500	75	-/-	
800 x 600	37,879	60	+/+	
800 x 600	46,875	75	+/+	
1 024 x 768	48,363	60	-/-	
1 024 x 768	60,023	75	+/+	
1 152 x 864	67,500	75	+/+	
1 280 x 1 024	63,981	60	+/+	
1 280 x 1 024	79,976	75	+/+	
1 680 x 1 050	65,290	60	-/+	
1 920 x 1 080	67,500	60	+/+	Modo recomendado

Temporizador HDMI

19M38H 20M38H

Modo de soporte de fábrica (Modo Predeterminado) píxeles	Frecuencia horizontal (kHz)	Frecuencia vertical (Hz)	HDMI
480 progresivo	31,50	60	O
576 progresivo	31,25	50	O
720 progresivo	37,50	50	O
720 progresivo	45,00	60	O

22M38H 24M38H 27MP38VQ 27MP38HQ

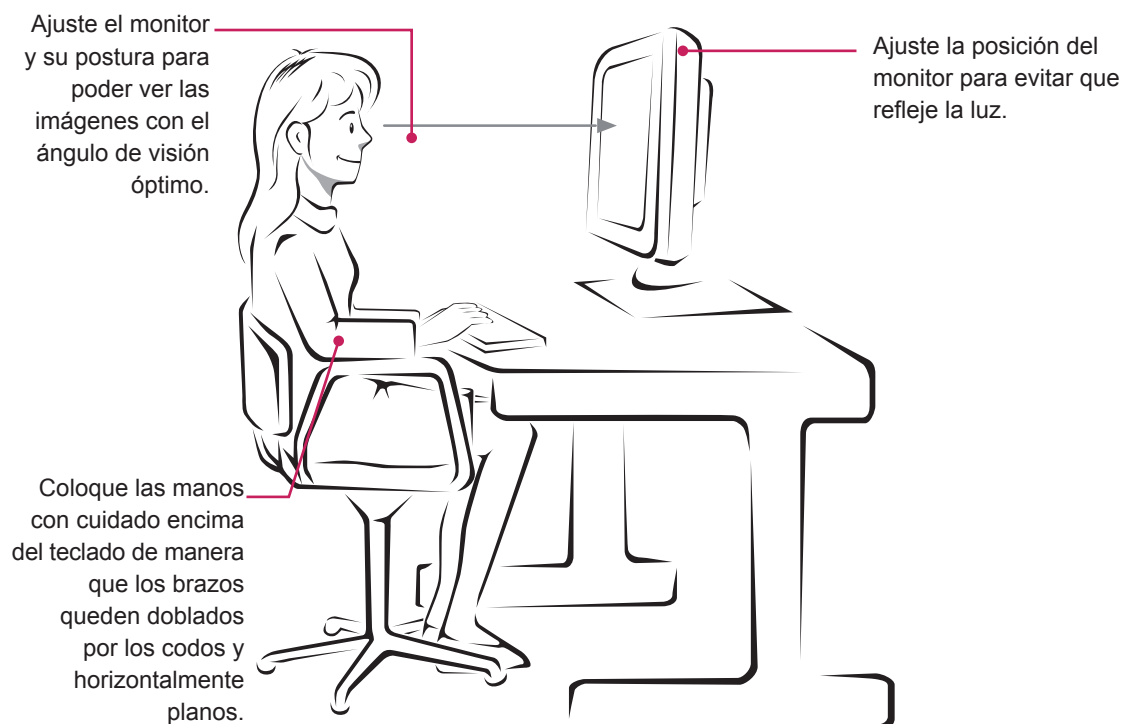
Modo de soporte de fábrica (Modo Predeterminado) píxeles	Frecuencia horizontal (kHz)	Frecuencia vertical (Hz)	HDMI
480 progresivo	31,50	60	O
576 progresivo	31,25	50	O
720 progresivo	37,50	50	O
720 progresivo	45,00	60	O
1 080 progresivo	56,25	50	O
1 080 progresivo	67,50	60	O Modo recomendado

Indicador

Modo	Color de LED
Modo encendido	Blanco
Modo de inactividad (Modo de espera)	Blanco parpadeante
Modo apagado	Apagado

POSTURA CORRECTA

Adopte la postura correcta para utilizar el monitor.





Asegúrese de leer las precauciones de seguridad antes de utilizar el producto. El modelo y número de serie del producto están situados en la parte trasera y en un lateral del producto. Anótalos más abajo por si más adelante necesitas asistencia.

MODELO _____

N.º DE SERIE _____