

GUÍA DEL USUARIO

Señalización digital LG

(MONITOR DE
SEÑALIZACIÓN)

Lea atentamente este manual antes de comenzar a utilizar el producto y consérvelo para futuras consultas.

Tablero digital interactivo

CONTENIDO

APLICACIÓN IDB3

- Cómo usar la aplicación IDB.....4

MENÚ DE HERRAMIENTAS

MENÚ GLOBAL

- Conectar7

Conexión con una red

Conexión a través de un cable de entrada
externa

Selección de la pantalla compartida

Escriba sobre la pantalla compartida (Modo de
marcado)

IDB DUO9

- Requisitos del sistema9

Windows

macOS

- Unirse a una sesión.....10


- Compartir pantalla.....11

- Configuración.....12

! NOTA

- El contenido de software puede cambiar sin previo aviso debido a las actualizaciones de las funciones del producto.
- Es posible que algunas funciones descritas en el Manual del usuario no sean compatibles con determinados modelos o en ciertos países.

APLICACIÓN IDB

Esta función proporciona una función de escritura. Para ejecutar el IDB, presione el botón  (IDB) o el botón IDB de tecla local en el Menú de asistencia táctil.

Función

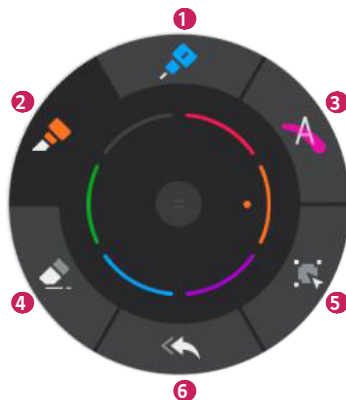
- Al ejecutar IDB, aparecerá una pantalla en blanco y podrá utilizar la función Tocar para dibujar.
- Si toca el icono circular en el centro de la pantalla o mantiene el contacto con cualquier parte de la pantalla durante un determinado tiempo, aparecerá y se expandirá el menú circular.
- Presione el centro del menú circular expandido para cambiarlo a un icono pequeño. Puede mover la posición al arrastrar la parte central.
- En el menú circular, puede cambiar el tipo y el color del lápiz y también borrar, revertir y seleccionar áreas.
- Toque las flechas izquierda o derecha en la pantalla para visualizar el menú completo. Puede eliminar todas las pantallas o guardar la pantalla actual como un archivo en el almacenamiento interno o externo.
- Puede encender o apagar la función Multitáctil en la configuración de menú completo. Cuando se enciende la función Multitáctil, aparecerá el botón de Zoom. Cuando se apaga la función Multitáctil, puede acercarse o alejarse mediante los dedos.
- Para salir de IDB, utilice el botón de Salir en la configuración de menú completo.
- Para realizar la conexión de red, presione el botón Inicio de IDB, ejecute IDB DUO en la PC que está conectada al mismo enrutador que el modelo Táctil y, una vez que esté conectado, introduzca el token de 6 dígitos que aparece en el IDB.
- Para visualizar videos conectados a través de una red o un cable de entrada externo, seleccione el elemento correspondiente de los elementos de conexión del menú completo.
- Cuando se está visualizando un video conectado, si toca la pantalla, aparecerá el botón Modo de marcado. Cuando el Modo de marcado se encuentra activado, puede capturar la pantalla actual, escribir sobre ella y guardarla.







! NOTA

- Whiteboard no permite que funciones las teclas, excepto las teclas de Volumen y Encendido.
- Cuando la Pantalla táctil se establece en Apagado, IDB deja de estar disponible.
- IDB deja de estar disponible cuando la Rotación de pantalla está activada.
- El uso de múltiples lápices táctiles y dedos al mismo tiempo o el uso del Borrador pueden ralentizar su trabajo.
- Cuando se conecta a una red, se admiten hasta 20 dispositivos.

Cómo usar la aplicación IDB

MENÚ DE HERRAMIENTAS



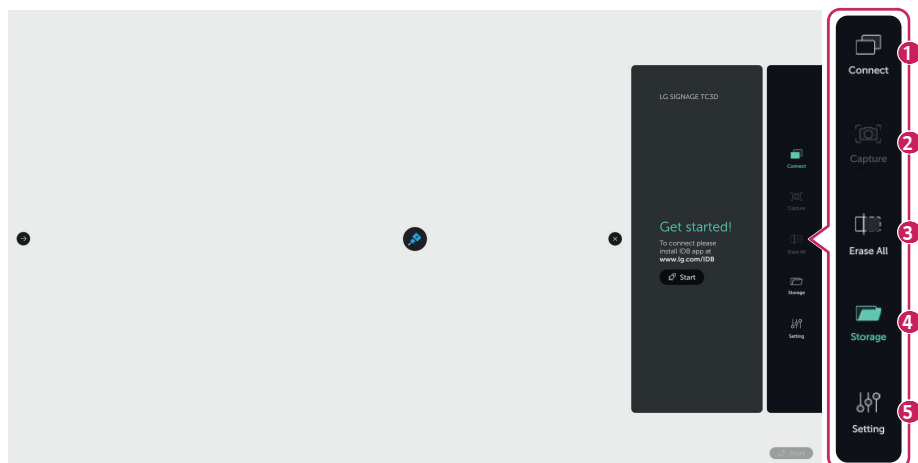
N.º	Elemento	Descripción
1	 Lápiz	Puede seleccionar el Lápiz y el color que desee.
2	 Marcador	El Marcador es más grueso que el Lápiz, y puede seleccionar el color que desee.
3	 Resaltador	El Resaltador es translúcido, a diferencia del Marcador o el Lápiz, y puede seleccionar el color que desee.
4	 Borrador	Si utiliza el Borrador, puede borrar parcialmente lo que dibujó con el Lápiz, el Marcador o el Resaltador. También puede ajustar el tamaño del Borrador.
5	 Seleccionar	Puede seleccionar una imagen dibujada. También puede ajustar su tamaño o moverla y borrarla.
6	 Deshacer	Puede restaurar la imagen al estado anterior.

! NOTA

- Colores disponibles para Lápiz/Marcador: ●●●●●●●●
- El color del Lápiz está establecido en blanco y negro para la pizarra blanca y la pizarra negra, respectivamente.
- Colores disponibles para el Resaltador: ●●●●
- Las herramientas Borrador, Deshacer y Seleccionar se activan después de escribir.

MENÚ GLOBAL

Se puede acceder al Menú global desde los dos lados.



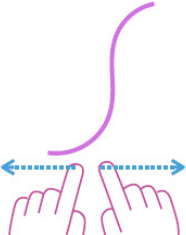
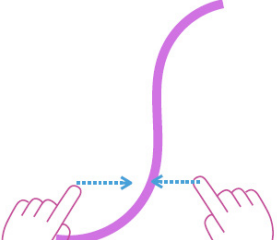
N.º	Elemento	Descripción
1	[Connect (Conectar)]	Inicia/finaliza las sesiones de conexión. Cuando los dispositivos están conectados, puede revisar la lista y seleccionar dispositivos.
2	[Capture (Captura)]	Captura la pantalla actual.
3	[Erase All (Borrar todo)]	Borra todas las imágenes que están dibujadas en la pantalla.
4	[Storage (Almacenamiento)]	Puede revisar la lista de archivos capturados almacenados en el dispositivo de almacenamiento interno/externo para abrir, copiar o eliminar los archivos.
5	[Setting (Configuraciones)]	<ul style="list-style-type: none"> • Enciende/Apaga Multidibujos • Pizarra blanca/negra: cambia el color de fondo. • Licencia de código abierto • Salir de la aplicación

! NOTA

- [Capture (Captura)] y [Erase All (Borrar todo)] se activan después de escribir.
- Los valores de Multidibujos, Pizarra blanca y Pizarra negra en Configuraciones permanecerán luego de que cierre IDB.

Multidibujo

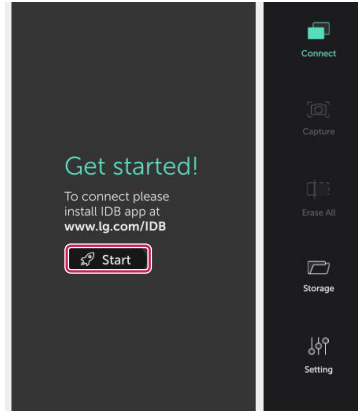
- Cuando esta opción está establecida en [Multi Draw On (Multidibujo encendido)]
 - Se admiten 10 puntos de contacto para la escritura simultánea.
 - Aparecen las herramientas mano, acercar y alejar, y se desactivan los gestos con dos dedos.
- Cuando esta opción está establecida en [Multi Draw Off (Multidibujo apagado)]
 - Se pueden utilizar las funciones acercar y alejar con dos dedos.
 - Se puede escribir con solo 1 punto de contacto.
- Acercar/Alejar

Acercar (máximo 500%)	Alejar (mínimo 100%)
	

Conectar

Conexión con una red

- 1 Instale la aplicación IDB Duo en la PC.
- 2 En la aplicación IDB, haga clic en el botón Iniciar sesión para crear un token.



- 3 Ejecute la aplicación IDB Duo en la PC, busque dispositivos e introduzca el token. (Consulte la página 10)
- 4 Seleccione la pantalla que desea compartir en la PC. (Consulte la página 11)

! NOTA

- La PC y Signage que se conectarán se deben conectar a la misma red.
 - Activación de la función UPnP en Signage ([General] > [Network (Red)] > [UPnP]: opción establecida en [On (Encendido)])
- Si no puede buscar dispositivos Signage en IDB Duo en la PC, revise la configuración del firewall de la PC o el programa de seguridad.

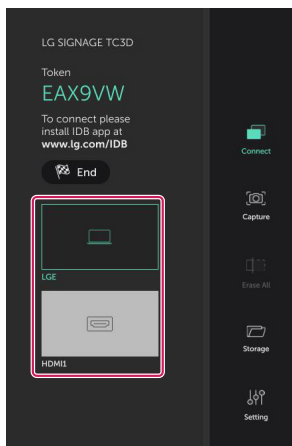
Conexión a través de un cable de entrada externa

Comparte la pantalla en IDB mediante el uso de cables de entrada externa, como HDMI y DVI.

Selección de la pantalla compartida


Seleccione un dispositivo conectado para iniciar la función de compartir pantalla. Vuelva a seleccionar el dispositivo para detener la función de compartir pantalla.

Para dejar de compartir la pantalla, toque el botón  que aparece al tocarla cuando esta función está activada.



Escriba sobre la pantalla compartida (Modo de marcado)

Cuando la pantalla esté compartida, toque la pantalla para visualizar el botón .

Toque el botón  para cambiar al Modo de marcado, en el que puede capturar la pantalla compartida y escribir sobre ella.

IDB DUO

Requisitos del sistema

Windows

Sistema operativo: Windows 7, Windows 10 (32 bits o 64 bits)

CPU: 2,7 GHz+ Dual Core Broadwell o más nuevo

Memoria: 4 GB de RAM

Disco duro: 1 GB de espacio libre

Hardware gráfico: Intel Iris o más nuevo, Nvidia, ATI

macOS

Sistema operativo: macOS 10.12 "Sierra" o más nuevo

CPU: Cualquier CPU

Memoria: 4 GB de RAM

Disco duro: 1 GB de espacio libre

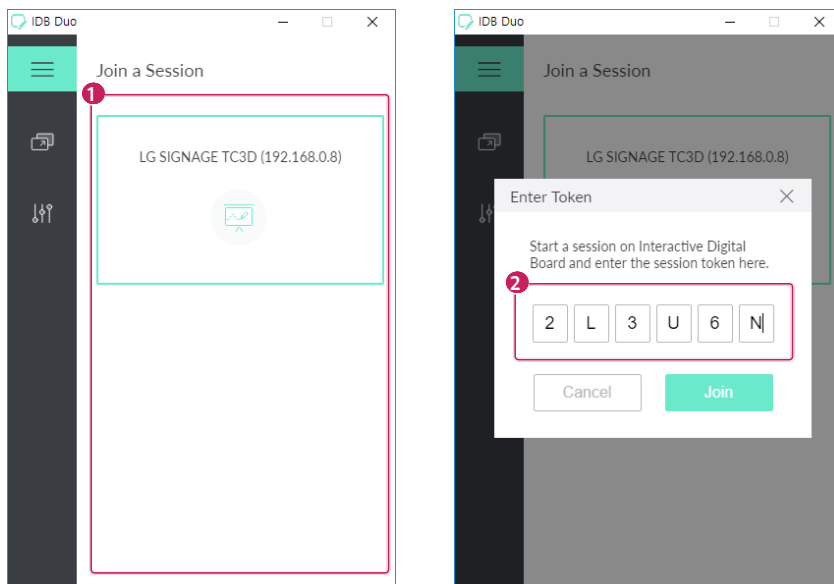
Hardware gráfico: Cualquier GPU

NOTA

- Se recomienda usar Aero para Windows 7.

Unirse a una sesión

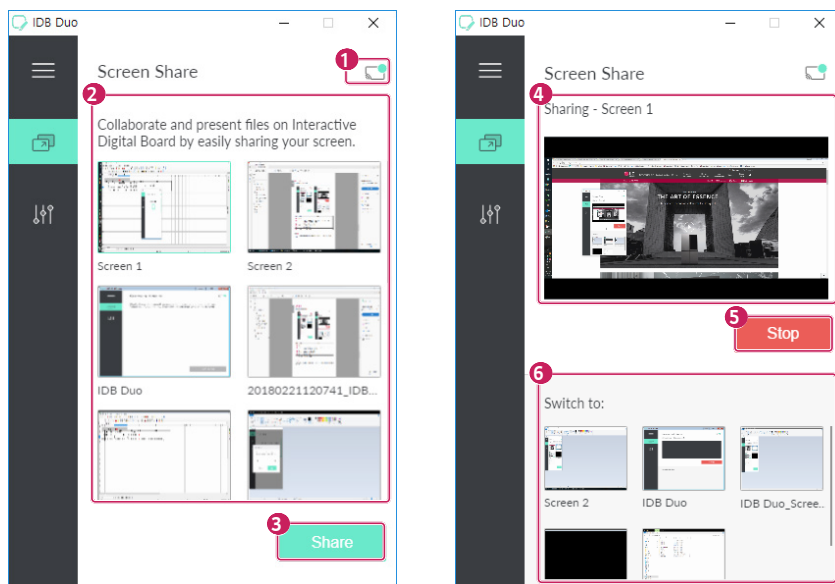
Cuando instale la aplicación IDO Duo y la ejecute en la PC, se buscarán dispositivos que estén disponibles para conectarse.



N.º	Elemento	Descripción
1	Lista de dispositivos	Muestra los dispositivos que se encuentran disponibles para conectarse. Si hay varios dispositivos que se encuentran disponibles para conectarse, se enumeran en el área de selección.
2	Introducir token	Introduzca el token que aparece en el equipo para conectar al equipo.

Compartir pantalla

Seleccione la pantalla de la PC que se compartirá con IDB.



N.º	Elemento	Descripción
1	Icono de estado	
2	Lista de pantalla	Muestra la pantalla completa de la PC y una lista de las aplicaciones que se están ejecutando. Las aplicaciones que están cerradas o minimizadas no aparecen en la lista.
3	Compartir	Toque este botón para iniciar la función de compartir pantalla.
4	Miniatura	Muestra la pantalla que se está compartiendo en miniatura.
5	Detener	Detiene la función de compartir pantalla.
6	Cambiar pantalla	Cambia la pantalla compartida.

! NOTA

- Una vez que se inicia la función de compartir pantalla, aparece en la lista de conexión debajo del Menú global de IDB. Puede detener o reiniciar la función de compartir pantalla en IDB.

Configuración

Permite ver información acerca de la aplicación IDB Duo o cambiar el idioma.

