



Manual de instruções

MONITOR LCD LED

(Monitor LED*)

* Os Monitores LED LG são Monitores LCD com retroiluminação LED.

Leia este manual atentamente antes de utilizar o dispositivo e guarde-o para referência futura.

24BN650U

www.lg.com

Copyright © 2019 LG Electronics Inc. Todos os direitos reservados.

ÍNDICE

LICENÇA.....	2
MONTAGEM E PREPARAÇÃO.....	3
UTILIZAR O MONITOR.....	9
DEFINIÇÕES DO USUÁRIO.....	11
RESOLUÇÃO DE PROBLEMAS.....	18
ESPECIFICAÇÕES DO PRODUTO.....	19

LICENÇA

As licenças variam de acordo com o modelo. Visite www.lg.com para mais informações sobre a licença.



Os termos HDMI e High-Definition Multimedia Interface e o logotipo HDMI são marcas ou marcas registradas da HDMI Licensing Administrator, Inc. nos Estados Unidos e em outros países.



The SuperSpeed USB Trident logo is a registered trademark of USB Implementers Forum, Inc.

MONTAGEM E PREPARAÇÃO

CUIDADO

- Utilize sempre componentes originais para garantir a segurança e o bom desempenho do produto.
- Quaisquer danos decorrentes da utilização de itens pirateados não estão abrangidos pela garantia.
- Recomenda-se a utilização dos componentes fornecidos.
- Se utilizar cabos genéricos não certificados pela LG, a tela poderá não apresentar imagem ou apresentar ruídos de imagem.
- As ilustrações neste documento representam os procedimentos normais, por isso podem parecer diferentes do produto real.
- Durante a montagem do produto, não aplique substâncias estranhas (óleos, lubrificantes, etc.) aos parafusos. (Se o fizer, pode danificar o produto.)
- Se aplicar força excessiva ao apertar os parafusos, pode danificar o monitor. Os danos causados desta forma não serão cobertos pela garantia do produto.
- Não transporte o monitor com a parte superior voltada para baixo segurando apenas a base. Isto pode fazer com que o monitor caia do suporte e pode provocar danos pessoais.
- Ao levantar ou mover o monitor, não toque na tela. A força aplicada na tela do monitor pode danificá-lo.

NOTA

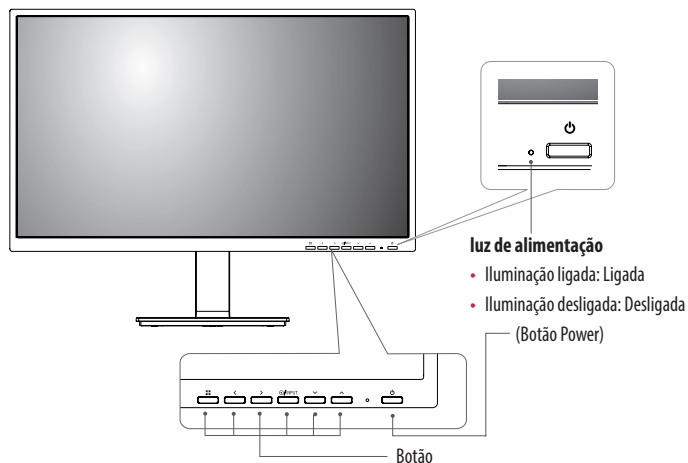
- Os componentes poderão ter um aspeto diferente dos que são ilustrados aqui.
- Todas as informações e especificações incluídas neste manual estão sujeitas a alterações sem aviso prévio destinadas a melhorar o desempenho do produto.
- Para adquirir extras opcionais, visite uma loja de produtos eletrónicos ou um site de compras online ou entre em contato com o fornecedor onde adquiriu o produto.
- O cabo de alimentação fornecido poderá ser diferente, dependendo da região.

Drivers e software suportados

Você pode baixar e instalar a versão mais recente no site da LGE (www.lg.com).

Drivers e software	Prioridade de instalação
Drivers do Monitor	Recomendado
OnScreen Control	Recomendado

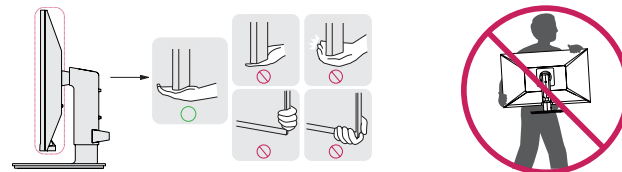
Descrição do produto e dos botões



Mover e levantar o monitor

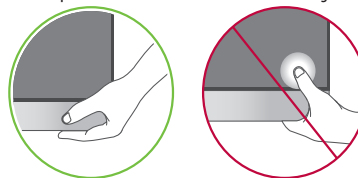
Ao mover ou levantar o monitor, siga as seguintes instruções para evitar arranhar ou danificar o monitor e garantir o transporte seguro, independentemente da sua forma ou tamanho.

- Aconselha-se a colocação do monitor na caixa ou embalagem original antes de tentar movê-lo.
- Antes de mover ou levantar o monitor, desligue o cabo de alimentação bem como os outros cabos.
- Segure com firmeza as partes inferior e lateral do monitor. Não segure diretamente no painel.
- Ao segurar no monitor, a tela não deve estar voltado para si, para evitar que a tela se risque.
- Quando transportar o monitor, não o exponha a impactos ou vibrações excessivas.
- Ao mover o monitor, mantenha-o em posição vertical e nunca o vire de lado nem o incline para o lado.



! CUIDADO

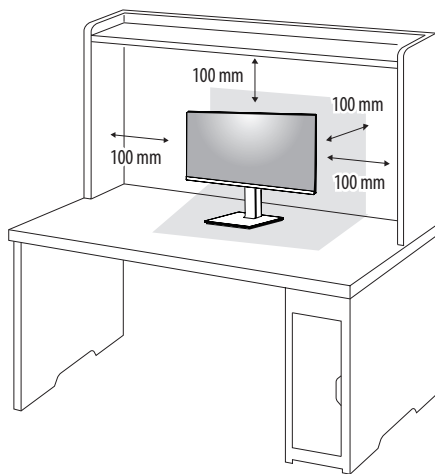
- Evite, dentro do possível, tocar na tela do monitor.
 - Isso poderá resultar em danos na tela ou em alguns dos píxeis utilizados para criar imagens.



- Se utilizar o painel do monitor sem a base do suporte, o botão joystick pode provocar a instabilidade do monitor e a respectiva queda, o que poderá provocar danos no monitor ou lesões ao usuário. Além disso, esta ação poderá causar avarias no botão joystick.

Instalar numa mesa

- Levante o monitor e coloque-o na mesa em posição vertical. Coloque-o a uma distância mínima de 100 mm da parede para garantir ventilação suficiente.

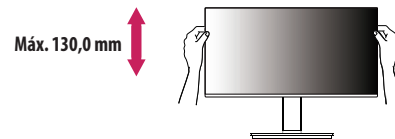


! CUIDADO

- Desligue o cabo de alimentação antes de deslocar ou instalar o monitor. Tal pode resultar em choque elétrico.
- Certifique-se de que utiliza o cabo de alimentação fornecido na embalagem do produto e ligue-o a uma tomada de parede com terra.
- Se precisar de outro cabo de alimentação, entre em contato com o representante local ou o revendedor mais próximo.

Ajustar a altura do suporte

- Coloque o monitor montado na base do suporte numa posição vertical.
- Segure bem no monitor com ambas as mãos e ajuste-o.



! AVISO

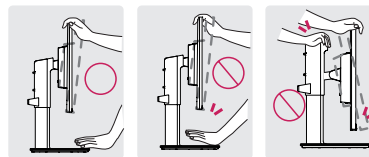
- Ao ajustar a altura da tela, não coloque a mão no corpo do suporte para evitar ferir-se nos dedos.

Ajuste do ângulo

- Coloque o monitor montado na base do suporte numa posição vertical.
- Ajuste o ângulo da tela.
O ângulo da tela pode ser ajustado para a frente ou para trás de -5° a 35° para obter uma experiência de visualização confortável.

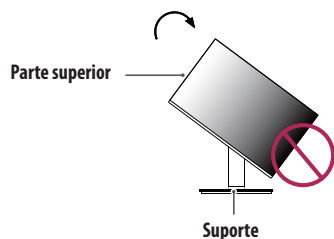
! AVISO

- Para evitar magoar os dedos ao ajustar a tela, não segure a parte inferior da moldura do monitor como ilustrado abaixo.
- Tenha cuidado para não tocar ou pressionar a área da tela quando ajustar o ângulo do monitor.



Funcionalidade de pivot

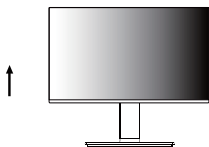
A funcionalidade de pivot permite rodar o monitor 90° para a direita.



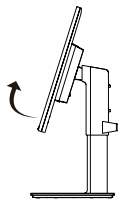
⚠ AVISO

- Para evitar riscar a base do suporte, certifique-se de que, ao rodar o monitor com a funcionalidade de pivot, o suporte não entra em contato com o monitor.

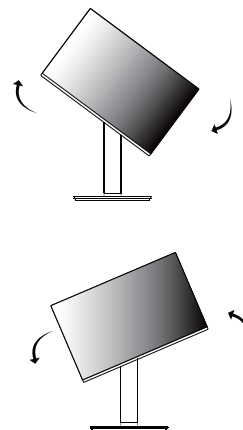
1 Levante o monitor até à altura máxima.



2 Ajuste o ângulo do monitor na direcção da seta, conforme ilustrado na figura.



3 Rmonitor para a direita, conforme ilustrado na figura.



4 Conclua a instalação rodando o monitor 90°, conforme ilustrado abaixo.



ⓘ NOTA

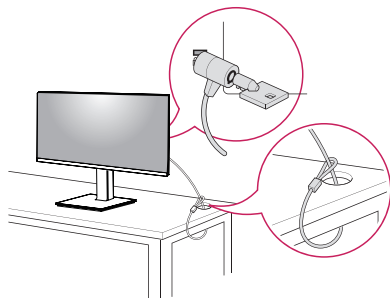
- A função de pivot automático da tela não é suportada.
- Pode rodar a tela facilmente utilizando a tecla de atalho do pivot da tela fornecida com o sistema operacional Windows. Tenha em atenção que algumas versões do Windows e alguns drivers de placas gráficas poderão utilizar definições diferentes para a tecla de pivot da tela ou poderão não suportar a tecla de pivot.

Utilização do bloqueio Kensington

O conector do sistema de segurança Kensington está localizado na parte posterior do monitor.

Para obter mais informações sobre a instalação e utilização, consulte o manual do usuário do bloqueio Kensington ou acesse o website em <http://www.kensington.com>.

Ligue o monitor a uma mesa utilizando o cabo do sistema de segurança Kensington.

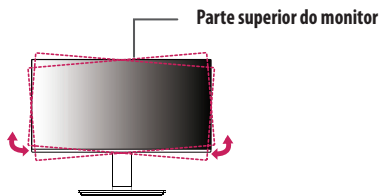


! NOTA

- O sistema de segurança Kensington é opcional. Pode obter acessórios opcionais na maioria das lojas de produtos eletrônicos.

! NOTA

- O lado esquerdo ou direito da cabeça de monitor pode ser ligeiramente rodado para cima ou para baixo (até 3°). Ajuste o nível horizontal da cabeça de monitor.



Instalar a placa de montagem na parede

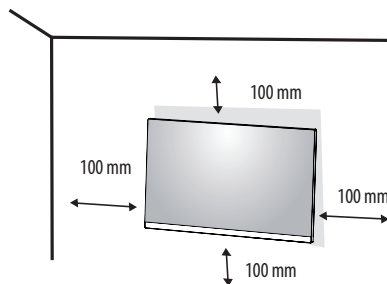
Este monitor cumpre as especificações para a placa de montagem na parede ou outros dispositivos compatíveis.

! NOTA

- A placa de montagem na parede é vendida em separado.
- Para obter mais informações sobre a instalação, consulte o guia de instalação da placa de montagem na parede.
- Tenha cuidado para não aplicar demasiada força ao montar a placa de montagem na parede, pois pode danificar a tela.
- Remova o suporte antes de instalar o monitor numa montagem na parede ativando a fixação do suporte no sentido inverso.

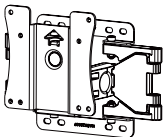
Instalar na Parede

Instale o monitor com uma distância de pelo menos 100 mm da parede e um espaço de cerca de 100 mm de cada lado do monitor para assegurar uma ventilação suficiente. Pode obter informações de instalação detalhadas na sua loja comercial local. Em alternativa, consulte o manual para instalar e configurar um suporte de parede inclinado.



Para instalar o monitor numa parede, fixe um suporte de montagem na parede (opcional) à parte posterior do monitor.

Certifique-se de que o suporte de montagem na parede está fixo de forma segura no monitor e na parede.

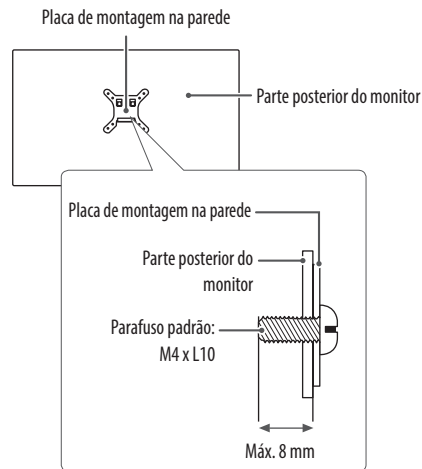
Montagem na parede (mm)	100 x 100
Parafuso padrão	M4 x L10
Número de parafusos	4
Placa de montagem na parede (opcional)	LSW 149 

! NOTA

- Os parafusos que não estejam em conformidade com a norma VESA poderão danificar o produto e provocar a queda do monitor. A LG Electronics não é responsável por quaisquer acidentes relacionados com a utilização de parafusos não normalizados.
- O kit de montagem na parede inclui o guia de instalação e todas as peças necessárias.
- O suporte de montagem na parede é opcional. Pode obter acessórios opcionais através do seu fornecedor local.
- O comprimento do parafuso pode ser diferente de acordo com o suporte de montagem na parede. Se utilizar parafusos mais longos do que o comprimento padrão, poderá danificar o interior do produto.
- Para obter mais informações, consulte o manual do usuário do suporte de montagem na parede.

! CUIDADO

- Desligue o cabo de alimentação antes de mover ou instalar o monitor para evitar choques elétricos.
- Se instalar o monitor no teto ou numa parede inclinada, este poderá cair e provocar ferimentos. Utilize um suporte de montagem na parede autorizado pela LG e entre em contato com o representante local ou pessoal qualificado.
- Se aplicar força excessiva ao apertar os parafusos, pode danificar o monitor. Os danos causados desta forma não serão cobertos pela garantia do produto.
- Utilize o suporte de montagem na parede e os parafusos em conformidade com a norma VESA. Os danos causados pelo uso ou uso indevido de componentes inadequados não estão abrangidos pela garantia do produto.
- Quando medido a partir da parte posterior do monitor, o comprimento de cada parafuso instalado deve ser de 8 mm ou menos.



UTILIZAR O MONITOR

- As ilustrações incluídas neste manual poderão ser diferentes do produto real.

CUIDADO

- Não exerça pressão sobre a tela durante um período de tempo prolongado. Isso poderá provocar distorção da imagem.
- Não exiba uma imagem fixa na tela durante um período de tempo prolongado. Isso poderá provocar retenção da imagem. Utilize uma proteção de ecrã no computador, se possível.
- Ao ligar o cabo de alimentação à tomada, utilize uma tomada múltipla (3 orifícios) com ligação à terra ou uma tomada de parede com ligação à terra.
- O monitor poderá piscar quando ligado numa área de baixa temperatura. Trata-se de uma situação normal.
- Por vezes, podem surgir alguns pontos vermelhos, verdes ou azuis na tela. Trata-se de uma situação normal.

Ligar a um PC

- Este monitor suporta a função *Plug and Play.

* Plug and Play: Uma funcionalidade que lhe permite adicionar um dispositivo ao seu computador sem reconfigurar qualquer definição e sem instalar manualmente quaisquer drivers.

Ligação HDMI

Transmite os sinais digitais de vídeo e áudio do seu PC para o monitor.

CUIDADO

- A utilização de um cabo DVI para HDMI/DP (DisplayPort) para HDMI poderá causar problemas de compatibilidade.
- Utilize um cabo certificado com o logotipo HDMI incluído. Se não utilizar um cabo HDMI certificado, a imagem pode não aparecer ou pode ocorrer um erro de ligação.
- Tipos de cabo HDMI recomendados
 - Cabo HDMI™ de alta velocidade
 - Cabo HDMI™ de alta velocidade com Ethernet

Ligação DisplayPort

Transmite os sinais digitais de vídeo e áudio do seu PC para o monitor.

NOTA

- Pode não existir qualquer saída de vídeo ou de áudio de acordo com a versão do DP (DisplayPort) do PC.
- Se estiver a utilizar a saída Mini DisplayPort de uma placa gráfica, utilize um adaptador ou cabo adaptador de Mini DP para DP (Mini DisplayPort para DisplayPort) compatível com DisplayPort1.2 ou 1.4. (Vendido em separado)

Ligação a dispositivos AV

Ligação HDMI

O HDMI transmite sinais de vídeo e áudio digitais do seu dispositivo AV para o monitor.

! NOTA

- A utilização de um cabo DVI para HDMI/DP (DisplayPort) para HDMI poderá causar problemas de compatibilidade.
- Utilize um cabo certificado com o logótipo HDMI incluído. Se não utilizar um cabo HDMI certificado, a tela pode não aparecer ou pode ocorrer um erro de ligação.
- Tipos de cabo HDMI recomendados
 - Cabo HDMI™ de alta velocidade
 - Cabo HDMI™ de alta velocidade com Ethernet

Ligar periféricos

Ligação de dispositivo USB

A porta USB do produto funciona como hub USB.

! NOTA

- Recomendamos que instale todas as atualizações do Windows para manter o sistema Windows atualizado antes de ligar e utilizar o produto.
 - Os dispositivos periféricos são vendidos em separado.
 - É possível ligar um teclado, rato ou dispositivo USB à porta USB.
 - A velocidade de carregamento pode variar de acordo com o dispositivo.
 - Para usar a porta a jusante de USB de monitor, o usuário deve conectar a porta do monitor para o PC host usando o cabo USB.
 - Quando o cabo USB está conectado entre a porta a montante do monitor e o PC Host, a porta a montante do monitor suporta o dispositivo USB 2.0.
 - Quando o cabo USB está conectado entre a porta a montante do monitor e o PC Host, a porta a montante do monitor suporta o dispositivo USB 3.0.
- No entanto, o PC host deve suportar a função de USB 3.0.

! CUIDADO

- Cuidados a ter ao utilizar um dispositivo USB
 - Um dispositivo USB com um programa de reconhecimento automático instalado ou que utilize o seu próprio driver poderá não ser reconhecido.
 - Alguns dispositivos USB poderão não ser suportados ou não funcionar corretamente.
 - Recomenda-se que utilize um hub USB ou uma unidade de disco rígido com a fonte de alimentação fornecida. (Se a fonte de alimentação não for adequada, o dispositivo USB poderá não ser corretamente reconhecido.)

Ligação de fones de ouvido

Ligue dispositivos periféricos ao monitor através da porta para fones de ouvido.

! NOTA

- Os dispositivos periféricos são vendidos em separado.
- As funções dos fones de ouvido e autofalantes poderão ser limitadas de acordo com as definições de áudio do PC e do dispositivo externo.
- Se utilizar fones com plugue tipo Angulares, poderá provocar problemas na ligação de outros dispositivos ao monitor. Assim, é recomendada a utilização de fones com plugue tipo Retos.



Angular



Reto
(Recomendado)

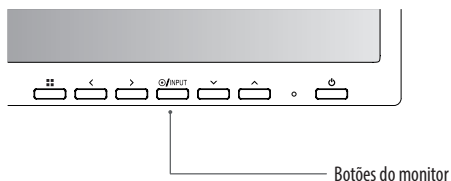
DEFINIÇÕES DO USUÁRIO

! NOTA

- A OSD (On Screen Display - Informações na tela) do seu monitor pode divergir ligeiramente da apresentada neste manual.

Ativar o menu principal

- Pressione o botão Menu (☰).
- Utilize os botões <, >, v, ^ para ajustar as opções.
- Pressione e mantenha pressionando o botão Menu (☰) para sair do menu OSD.




Botão	Descrição	
Menu (☰)	Se o menu estiver inativo	Ativa o menu principal.
	Se o menu estiver ativo	Sai do menu OSD quando o botão é pressionado.
<	Se o menu estiver ativo	Botão direcional esquerdo.
>	Se o menu estiver ativo	Botão direcional direito.
Entrada	Define o modo de entrada. Você pode operar a mudança de sinais de entrada. <ul style="list-style-type: none">Quando dois sinais de entrada são ligados e pressione a tecla de entrada, o sinal de entrada (D-SUB/HDMI/DP) será alterado seqüencialmente.Quando está ligado apenas um sinal, este é detectado automaticamente. A predefinição é D-SUB.	
⏻ (Botão Ligar / Desligado)	Liga e desliga.	

Personalizar as definições

Configurações Rápidas

Configurações Rápidas	Descrição	
Brilho	Ajusta o contraste de cores e o brilho da tela.	
Contraste		
Temp. de Cor	Usuário	O Usuário pode personalizá-la, ajustando para vermelho, verde ou azul.
	Quente	Define a cor da tela para uma coloração encarnada.
	Médio	Define a cor da tela entre tons vermelho e azul.
	Frio	Define a cor da tela para uma coloração azulada.
Configuração automática	Opere a Configuração automática para uma exibição ideal em D-SUB.	

Entrada


Entrada	Descrição	
Lista de entrada	Seleciona o modo de entrada.	
Relação de Aspecto	Ajusta a proporção da tela.	
	Largura Total	Apresenta o vídeo em tela grande, independentemente da entrada do sinal de vídeo.
	Original	Apresenta um vídeo de acordo com a relação de aspecto do sinal de vídeo de entrada.
	 NOTA • As opções podem ser desativadas na resolução recomendada (1920 x 1080).	

Imagem

Imagem	Descrição	
Modo de Imagem	Personalizado	Permite que o usuário ajuste cada um dos elementos. É possível ajustar o modo cor do menu principal.
	Leitura	Otimiza a tela para a visualização dos documentos. Você pode iluminar a tela no menu OSD.
	Foto	Otimiza a tela para visualizar fotografias.
	Cinema	Otimiza a tela para melhorar os efeitos visuais de um vídeo.
	Deficiência de Cor	Este modo é para usuários que não conseguem distinguir entre o vermelho eo verde. Irá facilitar os usuários com cores fraquezas para distinguir as duas cores.
	Jogos	Otimiza a tela para jogos.

! NOTA

- Se o **Modo de Imagem** for alterado, a tela poderá piscar ou a resolução da tela do PC pode ser afetada.
- Este é subsidiária para usuário com Deficiência de Cor. Portanto, se você se sentir desconfortável com a tela, por favor, desligue essa função.
- Esta função não pode distinguir algumas cores em algumas imagens.

Imagem	Descrição		
Ajuste de Imagem	Brilho	Ajusta o brilho da tela.	
	Contraste	Ajusta o contraste da tela.	
	Nitidez	Ajusta a nitidez da tela.	
	SUPER RESOLUTION+	Desligado	Selecione esta opção para exibição diária. SUPER RESOLUTION+ está desativado neste modo.
		Alto	Qualidade de imagem otimizada é exibida quando um usuário quer imagens nítidas. É eficaz para vídeo ou jogo de alta qualidade .
		Médio	A qualidade de imagem otimizada é exibida quando um usuário quer imagens entre os modos de baixo e alto para visualização confortável. É eficaz para vídeo de UCC ou SD.
		Baixo	A qualidade de imagem otimizada é exibida quando um usuário quer imagens suaves e naturais. É eficaz para lentas fotos ou imagens fixas.
		 NOTA <ul style="list-style-type: none"> Uma vez que esta função serve para aumentar a nitidez das imagens de resolução baixa, não se recomenda a utilização da função em texto comum ou para ícones do ambiente de trabalho. Tal pode resultar numa nitidez desnecessariamente elevada. 	
	Nível de Preto	Define o nível offset (apenas para HDMI). <ul style="list-style-type: none"> Desvio: enquanto referência para um sinal de vídeo, esta é a cor mais escura que o monitor pode apresentar. 	
		Alto	Mantém a relação de contraste atual da tela.
Baixo		Reduz os níveis de tons escuros e aumenta os níveis de brancos da relação de contraste atual da tela.	
DFC	Ligado	Ajusta automaticamente o brilho de acordo com a tela.	
	Desligado	Não utiliza a função de melhoria do tempo de resposta.	
Ajuste de Jogos	Define um tempo de resposta para as imagens apresentadas com base na velocidade da tela. Para um ambiente normal, recomenda-se que utilize Rápido . Para uma imagem em movimento rápido, recomenda-se que utilize Mais rápido . Definir para Mais rápido pode causar a fixação da imagem.		
	Mais rapido	Define o tempo de resposta para Mais rápido .	
	Rápido	Define o tempo de resposta para Rápido .	
	Normal	Define o tempo de resposta para Normal .	
	Desligado	Desativa a função.	

Ajuste de Jogos	Estabilizador de preto	<p>Pode controlar o contraste de tons escuros para melhorar a visibilidade nas cenas escuras.</p> <p>Aumentar o valor do Estabilizador de preto aclara a área inferior do nível de cinzento na tela. (Pode distinguir facilmente objetos em telas de jogos escuros.)</p> <p>Reduzir o valor do Estabilizador de preto escurece a área inferior do nível de cinzento e aumenta o contraste dinâmico na tela.</p>
	Mira	<p>Mira fornece uma marca no médio da tela para First Person Shooter jogos (FPS). Os usuários podem selecionar a forma de Mira que se encaixa o seu ambiente de jogo entre os quatro Mira diferentes.</p> <ul style="list-style-type: none"> • Quando o monitor é desligado ou entra no modo de economia de energia, a característica de Mira é automaticamente Desligado.

Ajuste de Cor	Gama	Modo 1, Modo 2, Modo 3	Quanto maior for o valor da Gama, mais escura se torna a imagem. Do mesmo modo, quanto menor for o valor da Gama, mais clara se torna a imagem.
		Modo 4	Se não for necessário ajustar as configurações de gama, selecione Modo 4.
	Temp. de Cor	<p>Selecione a cor de imagem predefinida de fábrica.</p> <p>Usuário: O usuário pode ajustá-lo para o vermelho, verde ou azul por personalização.</p> <p>Quente: Define a cor da tela para um tom avermelhado.</p> <p>Médio: Define a cor da tela entre tons vermelho e azul.</p> <p>Frio: Define a cor da tela para um tom azulado.</p>	
	Vermelho	Pode personalizar a cor da imagem com as cores vermelho, verde e azul.	
	Verde		
Azul			
Ajustes das Configurações (apenas para D-SUB)	Horizontal	para mover imagens a esquerda e a direita.	
	Vertical	para mover imagens para cima e para baixo.	
	Sincronismo	para minimizar as barras verticais ou listras visíveis no fundo de tela. O tamanho da tela horizontal também será alterado.	
	Fase	para ajustar o foco da exibição. Este item permite remover qualquer ruído horizontal e limpar ou aguçar a imagem de característica.	
Resolução (apenas para D-SUB)	O Usuário pode definir a resolução desejada.		
	Essa opção é ativada apenas quando a resolução de tela do seu computador está definida como o seguinte (apenas para D-SUB).		
	! NOTA		
	A função é ativada apenas quando a resolução de tela no seu computador está definida para o seguinte, exceto que a resolução errada de saída do PC.		
	1024x768, 1280x768, 1360x768, 1366x768, Desligado		
1280x960, 1600x900, Desligado			
1440x900, 1600x900, Desligado			
Reinicialização da imagem	Você quer reiniciar as configurações?	Não	Cancela a seleção.
		Sim	Repõe as definições originais.

Geral

Geral	Descrição		
Idioma	Para escolher a linguagem em que os nomes de controle serão exibidos.		
SMART ENERGY SAVING	Alto	SMART ENERGY SAVING permite que você pode poupar energia com esta função de alta energia eficiente.	
	Baixo	SMART ENERGY SAVING permite que você pode poupar energia com esta função de baixa energia eficiente.	
	Desligado	Desativa a SMART ENERGY SAVING.	
	* SMART ENERGY SAVING : Economize energia utilizando o algoritmo de compensação de luminosidade.		
LED de energia	Liga/desliga a luz de energia da parte frontal do monitor.		
	Ligado	O Power LED liga-se automaticamente.	
	Desligado	O Power LED desliga-se.	
	<p>! NOTA</p> <ul style="list-style-type: none"> Quando a função do LED de alimentação é ligada, funciona do seguinte modo: <ul style="list-style-type: none"> - Ligado: Branco - Modo de espera: Branco intermitente - Desligado: Desligar 		
Standby Autom.	Esta funcionalidade desliga o monitor automaticamente quando não é detetado qualquer movimento na tela durante um determinado período de tempo. Pode definir um temporizador para a função de desativação automática. (8 H, 6 H, 4 H, e Desligado)		
Bloquear OSD	Impede a entrada de botões incorreta.		
	Ligado	Entrada de botões desativada.	
	<p>! NOTA</p> <ul style="list-style-type: none"> Todas as funções, exceto o modo de Bloquear OSD, Informações, Brilho, Contraste, e Entrada estão desabilitadas. 		
	Desligado	Entrada de botões ativada.	
Informações	É apresentada a Informações que se segue: Modelo, Tempo Total Ligado, Número de série, Resolução.		
Conf. de Fábrica	Você quer reiniciar as configurações?	Não	Cancela a seleção.
		Sim	Repõe as definições originais.

! NOTA

- O valor dos dados de poupança de energia poderão variar de acordo com o painel e os fornecedores do painel.
- Se seleccionar como valor para a opção **SMART ENERGY SAVING Alto** ou **Baixo**, a luminância do monitor se tornará mais baixa ou mais alta, dependendo da fonte.

RESOLUÇÃO DE PROBLEMAS

Verifique o seguinte antes de entrar em contato com a assistência.

A imagem não aparece	
O cabo de alimentação do monitor está ligado?	<ul style="list-style-type: none">• Verifique se o cabo de alimentação do monitor está corretamente ligado a uma tomada de alimentação.
Vê uma mensagem Fora da escala na tela?	<ul style="list-style-type: none">• Esta mensagem aparece quando o sinal do PC (placa gráfica) está fora do limite horizontal ou vertical do monitor. Consulte a secção "Especificações" deste manual e configure novamente o seu monitor.
Vê uma mensagem Sem sinal na tela?	<ul style="list-style-type: none">• Depois que o monitor está ligado Sem sinal, o monitor vai para o modo DPM.• Esta mensagem é apresentada quando não existe cabo de sinal entre o PC e o monitor ou quando o mesmo se encontra desligado. Verifique o cabo e ligue-o novamente.
Você não pode controlar algumas funções em OSD?	
Você não pode selecionar algum menu em OSD?	<ul style="list-style-type: none">• Você pode desbloquear os controles de OSD a qualquer momento, entrando no menu de OSD de bloqueio e alterar itens para fora.

CUIDADO

- Vá a Painel de **Controle ► Monitor ► Configurações** e verifique se a frequência ou resolução foram alteradas. Caso tenham sido, volte a ajustar a placa de vídeo para a resolução recomendada.
- Se não estiver selecionado a resolução recomendada (resolução ideal), as letras podem ficar desfocadas e a tela pode ficar escura, truncada ou polarizada. Certifique-se de que seleciona a resolução recomendada.
- O método de definição pode ser diferente de acordo com o computador e SO (Sistema Operacional) e o desempenho da placa gráfica pode não suportar a resolução mencionada acima. Neste caso, entre em contato com o fabricante do computador ou da placa de vídeo.

A imagem apresentada está incorreta	
A cor da tela é monocromática ou anormal.	<ul style="list-style-type: none">• Verifique se o cabo de sinal está corretamente ligado e utilize uma chave de parafusos para o apertar se necessário.• Certifique-se de que a placa de vídeo está corretamente inserida na ranhura.• Defina a resolução de cores para mais de 24 bits (True Color) em Painel de Controle ► Configurações.
A tela está intermitente.	<ul style="list-style-type: none">• Verifique se a tela está no Modo Linha interlaçada, e caso esteja, altere-o para a resolução recomendada.
Vê uma mensagem "Unrecognized monitor, Plug&Play (VESA DDC) monitor found"?	
Instalou o driver do monitor?	<ul style="list-style-type: none">• Certifique-se de instalar o driver de exibição do nosso site: http://www.lg.com.• Certifique-se de que verifica se a placa de vídeo suporta a função Plug&Play.
Mostrar pisca	
Se você não definir o tempo recomendado?	<ul style="list-style-type: none">• Ele irá exibir flicker se você usar o tempo de HDMI 1080i Hz 60/50, Então por favor, defina o momento a 1080p, que é o modo recomendado.

ESPECIFICAÇÕES DO PRODUTO

Profundidade de cores	Cor de 8 bits suportada.		
Resolução	Resolução Máxima	1920 x 1080 a 60 Hz	
	Resolução recomendada	1920 x 1080 a 60 Hz	
Fontes de alimentação	Potência	AC 100-240 V ~ 50/60 Hz 1,2 A	
	Consumo de energia	Modo ligado: 13,5 W Típ. (Norma de ENERGY STAR®)* Modo de espera ≤ 0,5 W (Condição de entrada HDMI / DP)** Desligado ≤ 0,3 W	
Condições ambientais	Condições de Funcionamento	Temperatura	0 °C a 40 °C
		Humidade	Menos de 80 %
	Condições de armazenamento	Temperatura	-20 °C a 60 °C
		Humidade	Menos de 85 %
Dimensões	Tamanho do monitor (Largura x Altura x Profundidade)		
	Incluindo suporte	539,4 x 505,6 x 240 (mm)	
	Excluindo suporte	539,4 x 326,4 x 59,6 (mm)	
Peso (sem a embalagem)	Incluindo suporte	5,7 kg	
	Excluindo suporte	3,6 kg	

As especificações estão sujeitas a alterações sem aviso prévio.

O nível de consumo de energia pode ser diferente por condição de operação e configuração de monitor.

* O consumo de energia do modo On é medido com a norma de teste de ENERGY STAR®.

** O monitor vai para o Modo de Sono em alguns minutos (Máximo de 5 minutos).

Modo de assistência de fábrica (Modo predefinido, PC)

D-SUB/HDMI/DP

Modo predefinido	Frequência Horizontal (kHz)	Frequência Vertical (Hz)	Polaridade (H/V)	Observações
720 x 400	31,468	70,08	-/+	
640 x 480	31,469	59,94	-/-	
640 x 480	37,5	75	-/-	DP not support
800 x 600	37,879	60,317	+/+	
800 x 600	46,875	75,0	+/+	DP not support
1024 x 768	48,363	60,0	-/-	
1024 x 768	60,023	75,029	+/+	DP not support
1152 x 864	67,500	75,000	+/+	DP not support
1280 x 1024	63,981	60,02	+/+	
1280 x 1024	79,976	75,025	+/+	DP not support
1680 x 1050	65,290	59,954	-/+	
1920 x 1080	67,50	60	+/+	
1920 x 1080	83,89	74,97	+/+	

Temporização HDMI (Vídeo)

Modo de assistência de fábrica (Modo predefinido)	Frequência Horizontal (kHz)	Frequência Vertical (Hz)	HDMI
480P	31,50	60	0
576P	31,25	50	0
720P	37,50	50	0
720P	45,00	60	0
1080P	56,25	50	0
1080P	67,50	60	0 Modo recomendado



O modelo e o número de série do produto estão localizados na parte traseira e num lado do produto.
Registre-os abaixo caso você precise de serviço.

Modelo _____

N.º de Série _____



This Product qualifies for ENERGY STAR®

Changing the factory default configuration and settings or enabling certain optional features and functionalities may increase energy consumption beyond the limits required for ENERGY STAR® certification.

Refer to ENERGYSTAR.gov for more information on the ENERGY STAR® program.