



GUÍA DEL USUARIO LM-X430HM

TELÉFONO CELULAR

Antes de utilizar su equipo lea atentamente este manual de instrucciones.

Copyright ©2020 LG Electronics Inc. Todos los derechos reservados.

Acerca de esta guía del usuario

Gracias por elegir este producto LG. Lea atentamente esta guía del usuario antes de utilizar el dispositivo por primera vez para garantizar un uso seguro y adecuado.

- Siempre utilice accesorios originales LG. Los elementos proporcionados están diseñados únicamente para este dispositivo y es posible que no sean compatibles con otros dispositivos.
- Las descripciones se basan en los ajustes predeterminados del dispositivo.
- Las aplicaciones predeterminadas del dispositivo están sujetas a actualizaciones, y el soporte para estas aplicaciones puede retirarse sin previo aviso. Si tiene preguntas acerca de una aplicación proporcionada con el dispositivo, comuníquese con un Centro de Atención de LG. Para aplicaciones instaladas por el usuario, comuníquese con el proveedor de servicios correspondiente.
- Modificar el sistema operativo del dispositivo o instalar software de fuentes no oficiales puede dañar el dispositivo y provocar pérdidas o degradación de datos. Dichas acciones constituyen un incumplimiento de su acuerdo de licencia con LG y anulan su garantía.
- Algunos contenidos y algunas ilustraciones pueden diferir según la región, el país, el proveedor de servicios, la versión del software o del SO (Sistema Operativo), y están sujetos a cambios sin previo aviso.
- El software, los audios, los fondos de pantalla, las imágenes y demás medios proporcionados con su dispositivo tienen licencia para uso limitado. Si extrae y utiliza estos materiales para fines comerciales u otros fines, es posible que esté infringiendo las leyes de derecho de autor. Como usuario, es completamente responsable por el uso ilegal de los medios.
- Pueden generarse cargos adicionales por servicios de datos, como servicios de mensajes, cargas, descargas, sincronización automática y ubicación. Para anular los cargos adicionales, seleccione un plan de datos que se ajuste a sus necesidades. Comuníquese con su proveedor de servicios para obtener más información.
- Esta guía del usuario está disponible en el idioma oficial de cada país. Según el idioma que se utilice, el contenido puede variar parcialmente.

Avisos instructivos



ADVERTENCIA: Situaciones que pueden causar lesiones al usuario o a terceros.



PRECAUCIÓN: Situaciones que pueden causar daños o lesiones menores al dispositivo.



NOTA: Avisos o información adicional.

Tabla de contenido

- 6 Indicaciones de seguridad y uso eficiente
- 11 Instrucciones de seguridad

01

Funciones de diseño personalizado

- 19 Funciones de la cámara
- 20 Funciones del grabador de audio
- 20 Asistente de Google
- 21 Reconocimiento de huellas digitales
- 24 Función de multitarea

02

Funciones básicas

- 26 Accesorios y componentes del producto
- 27 Descripción general del dispositivo
- 30 Cómo encender o apagar el dispositivo
- 31 Cómo instalar la tarjeta SIM
- 34 Cómo insertar la tarjeta de memoria
- 35 Cómo retirar la tarjeta de memoria
- 35 Batería
- 38 Pantalla táctil
- 41 Pantalla de inicio
- 50 Bloqueo de pantalla
- 53 Encriptación de la tarjeta de memoria
- 54 Cómo hacer capturas de pantalla
- 54 Compartir contenido
- 56 No molestar

03

Aplicaciones útiles

| | |
|----|--|
| 58 | Cómo instalar y desinstalar aplicaciones |
| 60 | Acceso directo de las aplicaciones |
| 61 | Teléfono |
| 65 | Mensajes |
| 66 | Cámara |
| 76 | Galería |
| 81 | Contactos |
| 83 | QuickMemo+ |
| 86 | Reloj |
| 87 | Música |
| 88 | Calculadora |
| 88 | Grabadora de audio |
| 89 | Radio FM |
| 89 | Centro de actualización |
| 89 | Admin. de Archivos |
| 89 | Smart Doctor |
| 90 | LG Mobile Switch |
| 90 | Aplicaciones desinstaladas |
| 90 | RemoteCall Service |
| 91 | Aplicaciones de Google |

04

Ajustes

| | |
|-----|--|
| 95 | Ajustes |
| 95 | Red e internet |
| 101 | Dispositivos conectados |
| 104 | Sonido |
| 105 | Notificaciones |
| 105 | Pantalla |
| 106 | Fondo de pantalla y Tema |
| 107 | Pantalla de bloqueo y seguridad |
| 108 | Privacidad |
| 109 | Ubicación |
| 109 | Extensiones |
| 111 | Aplicaciones |
| 111 | Batería |
| 112 | Almacenamiento |
| 113 | Cuentas |
| 113 | Bienestar digital y controles parentales |
| 113 | Google |
| 113 | Sistema |
| 117 | Accesibilidad |

05

Apéndice

- 121 Configuración de idioma
- 121 LG Bridge
- 122 Actualización de software del teléfono
- 124 Guía antirrobo
- 125 Software de código abierto
- 125 Información reglamentaria (Número de ID, etiquetado electrónico, etc.)
- 126 Marcas comerciales
- 127 Más información
- 130 Preguntas frecuentes

Indicaciones de seguridad y uso eficiente

Información importante acerca del dispositivo

- Las aplicaciones y los servicios del dispositivo están sujetos a cambios o cancelación sin previo aviso, según la situación del proveedor y la versión del software.
- Cuando se enciende el dispositivo por primera vez, se lleva a cabo la configuración inicial. Ese proceso puede durar más tiempo de lo habitual.

Lea antes de usar

- Para adquirir elementos opcionales, comuníquese con el Centro de Atención al Cliente LG para obtener información acerca de distribuidores disponibles.
- El aspecto y las especificaciones del dispositivo están sujetos a cambio sin previo aviso.
- No utilice los productos LG para otros fines distintos a aquellos para los cuales fueron creados originalmente. Utilizar aplicaciones o software no certificados podrían dañar el dispositivo y esto no está cubierto por la garantía.

Información importante

Esta guía del usuario contiene información importante sobre el uso y funcionamiento de este teléfono. Lea toda la información con detenimiento para lograr un desempeño óptimo para evitar cualquier daño o uso incorrecto del teléfono. Cualquier cambio o modificación no expresamente aprobado en esta guía del usuario podría anular la garantía de este equipo.

Antes de comenzar

Indicaciones de seguridad



- Para reducir la posibilidad de sufrir descargas eléctricas, no exponga el producto a áreas de mucha humedad, como en el baño o en la piscina.

- Mantenga el teléfono lejos del calor.
- Nunca almacene el teléfono en un entorno donde pueda quedar expuesto a temperaturas bajo 0 °C o sobre 40 °C como en exteriores durante tormentas de nieve o dentro del auto en días calurosos. La exposición al frío o calor excesivos causará mal funcionamiento, daños y posiblemente fallas permanentes. Sea cuidadoso al usar su teléfono cerca de otros dispositivos electrónicos.
- Las emisiones de radiofrecuencia de los teléfonos móviles pueden afectar los equipos electrónicos cercanos que no estén adecuadamente blindados. Debe consultar con los fabricantes de cualquier dispositivo médico personal, como sería el caso de marcapasos o audífonos para determinar si son susceptibles de recibir interferencia del teléfono móvil.

- Apague el teléfono cuando esté en instalaciones médicas o gasolineras.
- Nunca coloque el teléfono en un microondas, ya que esto haría estallar la batería.

Importante

- Antes de usar el teléfono, lea la INFORMACIÓN DE SEGURIDAD DE LA ASOCIACIÓN DE LA INDUSTRIA DE LAS TELECOMUNICACIONES (TIA, por sus siglas en inglés).

Información de seguridad

Lea estas sencillas instrucciones. Romper las reglas puede ser ilegal o peligroso.

Esta guía del usuario ofrece información detallada adicional.

- No use nunca una batería no aprobada que pueda dañar el teléfono o la batería, o incluso causar que estalle.
- Nunca coloque el teléfono dentro de un horno de microondas porque la batería estallará.
- No deseche la batería cerca del fuego o con materiales peligrosos o inflamables.
- Asegúrese de que la batería no entre en contacto con elementos punzantes, como los dientes o las garras de un animal. Esto podría causar un incendio.
- Almacene la batería en un sitio alejado del alcance de los niños.
- Tenga cuidado para que los niños no traguen partes del teléfono, como los conectores de goma (como un auricular, las partes que se conectan al teléfono, etc.). Esto podría causar asfixia o ahogo.
- Desconecte el conector y el cargador del tomacorriente cuando el teléfono indique que la batería está completamente cargada, porque puede provocar descargas eléctricas o incendios.
- Cuando se encuentre en el auto, no deje el teléfono ni instale un manos libres cerca de una bolsa de aire. Si el equipo inalámbrico está mal instalado, puede resultar gravemente lesionado al activarse la bolsa de aire.
- No use el teléfono móvil mientras conduce.
- No use el teléfono en áreas donde esté prohibido hacerlo. (Por ejemplo: En aviones).
- No exponga el cargador de baterías o el adaptador a la luz directa del sol, ni lo utilice en sitios con elevada humedad, como, por ejemplo, en el baño.
- No use sustancias químicas fuertes (como alcohol, benceno, solventes, etc.) o detergentes para limpiar el teléfono. Esto podría causar un incendio.
- No deje caer el teléfono, ni lo golpee o agite fuertemente. Tales acciones pueden dañar las tarjetas de circuitos internas del teléfono.
- No use el teléfono en áreas altamente explosivas, ya que puede generar chispas.
- No dañe el cable de alimentación doblándolo, retorciéndolo, estirándolo o calentándolo. No use el conector si está suelto, ya que esto puede ocasionar incendios o descargas eléctricas.

- No manipule el teléfono con las manos húmedas cuando se esté cargando. Esto puede provocar descargas eléctricas o dañar gravemente el teléfono.
- No desarme el teléfono.
- No haga ni conteste llamadas mientras esté cargando el teléfono, ya que puede causar un cortocircuito, descarga eléctrica o incendio.
- Solo use las baterías y los cargadores provistos por LG. Esta garantía no se aplica a los productos proporcionados por otros proveedores.
- Solo personal autorizado debe darle servicio al teléfono y sus accesorios.
- La instalación o servicios no autorizados pueden ocasionar accidentes y en consecuencia invalidar la garantía.
- No sostenga la antena ni permita que entre en contacto con su cuerpo durante las llamadas.
- Las llamadas de emergencia solo pueden hacerse dentro de un área de servicio. Para hacer una llamada de emergencia, asegúrese de estar dentro de un área de servicio y que el teléfono esté encendido.
- Use con precaución los accesorios como los auriculares o audífonos, asegurando que los cables están conectados correctamente y que no toquen la antena innecesariamente.

Información de la FCC sobre la exposición a las radiofrecuencias



- Lea esta información antes de hacer funcionar el teléfono.

En agosto de 1996, la Comisión Federal de Comunicaciones (FCC) de los Estados Unidos, con su acción en el informe y orden FCC 96-326, adoptó una norma de seguridad actualizada para la exposición humana a la energía electromagnética de radiofrecuencias (RF) que emiten los transmisores regulados por la FCC. Esos lineamientos son coherentes con la norma de seguridad establecida previamente por los organismos de normalización internacionales y de Estados Unidos.

El diseño de este teléfono cumple con los lineamientos de la FCC y las normas internacionales.

Efectos en el cuerpo

Este dispositivo fue probado para el funcionamiento típico de uso en el cuerpo, manteniendo una distancia de 1 cm (0,39 pulgadas) entre el cuerpo del usuario y la parte posterior del teléfono. Para cumplir con los requisitos de exposición a RF de los estándares de la FCC, debe mantenerse una distancia mínima de 1 cm (0,39 pulgadas) entre el cuerpo del usuario y la parte posterior del teléfono.

No deben utilizarse clips para cinturón, fundas y accesorios similares que tengan componentes metálicos.

Es posible que los accesorios que se usen cerca del cuerpo, sin mantener una distancia de 1 cm (0,39 pulgadas) entre el cuerpo del usuario y la parte posterior del teléfono y que no hayan sido probados para el funcionamiento típico de uso en el cuerpo, no cumplan con los límites de exposición a RF de la FCC, y por lo tanto, deben evitarse.

Antena externa montada sobre el vehículo (opcional, en caso de estar disponible)

Debe mantener una distancia mínima de 20 cm (8 pulgadas) entre el usuario o transeúnte y la antena externa montada sobre el vehículo para cumplir con los requisitos de exposición a RF de la FCC.

Para obtener más información sobre la exposición a RF, visite el sitio web de la FCC en www.fcc.gov.

Cumplimiento de clase B según el artículo 15 de la FCC

Este dispositivo y sus accesorios cumplen con el artículo 15 de los reglamentos de la FCC.

El funcionamiento está sujeto a las siguientes condiciones:

- (1) Este dispositivo y sus accesorios no pueden causar interferencia dañina.
- (2) Este dispositivo y sus accesorios deben aceptar cualquier interferencia que reciban, incluida la que provoque un funcionamiento no deseado.

Precauciones para la batería

- No la desarme.
- No le provoque un cortocircuito.
- No la exponga a altas temperaturas, sobre 60 °C (140 °F).
- No la incinere.

Desecho de la batería

- Deseche la batería correctamente o lleve el dispositivo a su proveedor de servicios autorizado para que la batería sea reciclada.
- No deseche la batería cerca del fuego o con materiales peligrosos o inflamables.

Precauciones para el adaptador (cargador)

- El uso del cargador de batería incorrecto podría dañar su teléfono y anular la garantía.
- El adaptador o cargador de baterías está diseñado solo para el uso en interiores.
- No exponga el cargador de baterías o el adaptador a la luz directa del sol, ni lo utilice en sitios con elevada humedad, como, por ejemplo, en el baño.

Precauciones con la batería

- No desarme, abra, aplaste, doble, deforme, perforo ni ralle la batería.
- No modifique ni vuelva a armar la batería, no intente introducirle objetos extraños, no la sumerja ni exponga al agua u otros líquidos, no la exponga al fuego, explosión u otro peligro.
- Solo use la batería para el sistema especificado.
- Solo use la batería con un sistema de carga que haya sido certificado con el sistema en función de este estándar. El uso de una batería o un cargador no calificado puede presentar peligro de incendio, explosión, derrame u otro riesgo.
- No le provoque un cortocircuito a la batería ni permita que objetos metálicos conductores entren en contacto con las terminales de la batería.
- Solo reemplace la batería con otra que haya sido certificada con el sistema según este estándar, IEEE-Std-1725. El uso de una batería no calificada puede presentar peligro de incendio, explosión, derrame u otro riesgo.
- Deseche de inmediato las baterías usadas conforme las regulaciones locales.
- Si los niños usan la batería, se les debe supervisar.
- Evite dejar caer el teléfono. Si el teléfono se cae, en especial en una superficie rígida, y el usuario sospecha que se han ocasionado daños, lleve el teléfono a un Centro de Servicio Autorizado de LG para revisión.
- El uso inadecuado de la batería puede resultar en un incendio, una explosión u otro peligro.
- El manual del usuario de los dispositivos host que utilizan un puerto USB como fuente de carga debe incluir una declaración en la que se mencione que el teléfono solo debe conectarse a productos que tienen el logotipo USB-IF o que completaron el programa de conformidad USB-IF.
- Una vez que el dispositivo esté totalmente cargado, desenchufe siempre el cargador del tomacorriente para que el cargador no consuma energía de manera innecesaria.

Evite daños en el oído

- Los daños en los oídos pueden ocurrir debido a la constante exposición a sonidos demasiado fuertes. Por lo tanto, recomendamos que no encienda o apague el teléfono cerca del oído. También recomendamos que la música y el nivel de volumen sean razonables.
- Si escucha música, asegúrese de que el nivel del volumen sea adecuado, de modo que esté consciente de lo que ocurre a su alrededor. Esto es particularmente importante cuando intenta cruzar una calle.

Instrucciones de seguridad

Información de seguridad de TIA

Se incluye información de seguridad completa sobre los teléfonos inalámbricos de TIA (Asociación de la Industria de las Telecomunicaciones).

Para obtener la certificación de la TIA es obligatorio incluir en el manual del usuario el texto referente a marcapasos, audífonos y otros dispositivos médicos. Se recomienda el uso del lenguaje restante de la TIA cuando resulte pertinente.

Exposición a las señales de radiofrecuencia

El teléfono inalámbrico manual portátil es un transmisor y receptor de radio de baja energía. Cuando está encendido, recibe y también envía señales de radiofrecuencia (RF).

En agosto de 1996, la Comisión Federal de Comunicaciones (FCC) de los EE. UU. adoptó lineamientos de exposición a RF con niveles de seguridad para teléfonos inalámbricos de mano. Esos lineamientos se corresponden con la norma de seguridad establecida previamente por los organismos de normas tanto de los EE. UU. como internacionales:

ANSI C95.1 (1992) *

Informe NCRP 86 (1986)

ICNIRP (1996)

Estos estándares se basaron en evaluaciones amplias y periódicas de la literatura científica pertinente. Por ejemplo, más de 120 científicos, ingenieros y médicos de universidades, instituciones de salud gubernamentales y la industria analizaron el corpus de investigación disponible para desarrollar el estándar ANSI (C95.1).

* Instituto de Estándares Nacionales de los EE.UU., Consejo Nacional para las Mediciones y la Protección contra la Radiación, Comisión Internacional de Protección contra la Radiación no ionizante.

El diseño de su teléfono cumple los lineamientos de la FCC (y las normas internacionales).

Sugerencias para obtener un funcionamiento más eficiente

Para que su teléfono funcione con la máxima eficiencia:

- No toque la antena innecesariamente cuando esté usando el teléfono. El contacto con la antena afecta la calidad de la llamada y puede ocasionar que el teléfono funcione a un nivel de potencia mayor que el que necesitaría de otro modo.

Al conducir

Compruebe las leyes y los reglamentos referidos al uso de teléfonos inalámbricos en las áreas donde maneja. Obedezca siempre estos reglamentos. Además, si usa el teléfono mientras maneja, asegúrese de lo siguiente:

- Preste toda su atención al manejo; manejar con seguridad es su primera responsabilidad.
- Use la operación de manos libres, si la tiene.
- Salga del camino y estacionese antes de hacer o recibir una llamada si las condiciones de manejo así lo demandan.

Dispositivos electrónicos

La mayoría de los equipos electrónicos modernos están blindados contra las señales de RF.

Sin embargo, algunos equipos electrónicos pueden no estar blindados contra las señales de RF de su teléfono inalámbrico.

Marcapasos

La Asociación de fabricantes del sector de la salud recomienda mantener al menos quince (15) centímetros, o seis (6) pulgadas de distancia entre el teléfono inalámbrico portátil y el marcapasos, para evitar posibles interferencias entre ambos.

Estos consejos son coherentes con las investigaciones independientes y las recomendaciones basadas en la investigación en tecnología inalámbrica.

Las personas con marcapasos deben:

- Mantener SIEMPRE el teléfono al menos a quince centímetros (seis pulgadas) del marcapasos cuando el teléfono esté encendido.
- No deben llevar el teléfono en un bolsillo de la camisa.
- Deben usar el oído opuesto al marcapasos para reducir la posibilidad de interferencia.
- Si tiene cualquier motivo para sospechar que está ocurriendo una interferencia, apague el teléfono inmediatamente.

Audífonos

Es posible que algunos teléfonos inalámbricos digitales interfieran con algunos audífonos. En caso de tal interferencia, recomendamos que se comunique con el proveedor de servicios.

Otros dispositivos médicos

Si usa cualquier otro dispositivo médico personal, consulte al fabricante de dicho dispositivo para saber si está adecuadamente blindado contra la energía de RF externa. Su médico puede ayudarlo a obtener esta información.

Centros de atención médica

Apague el teléfono cuando se encuentre en instalaciones de atención médica siempre que haya letreros que lo soliciten. Los hospitales o las instalaciones de atención médica pueden emplear equipos que podrían ser sensibles a la energía de RF externa.

Vehículos

Las señales de RF pueden afectar a los sistemas electrónicos mal instalados o blindados de manera inadecuada en los vehículos automotores.

Compruebe con el fabricante o con su representante respecto de su vehículo.

También debe consultar al fabricante si existe algún equipo que se le haya agregado a su vehículo.

Instalaciones con letreros

Apague el teléfono en cualquier instalación donde haya letreros que lo soliciten.

Aviones

Los reglamentos de la FCC prohíben el uso de teléfonos en el aire.

Apague el teléfono antes de abordar un avión.

Áreas de explosivos

Para evitar la interferencia con operaciones de cargas explosivas, apague el teléfono cuando esté en un "área de explosiones" o en áreas con letreros que indiquen: "Apague las radios de dos vías". Obedezca todos los letreros e instrucciones.

Atmósfera potencialmente explosiva

Apague el teléfono cuando esté en un área con una atmósfera potencialmente explosiva y obedezca todos los letreros e instrucciones.

En esos lugares, las chispas podrían ocasionar una explosión o un incendio y, como consecuencia, lesiones o incluso la muerte.

Por lo general, las áreas con una atmósfera potencialmente explosiva están claramente marcadas, pero no siempre. Entre las áreas potencialmente peligrosas están las siguientes:

Áreas de abastecimiento de combustible (como las gasolineras), áreas bajo cubierta en embarcaciones, instalaciones para transferencia o almacenamiento de productos químicos, vehículos que usan gas de petróleo licuado (como propano o butano), áreas donde el aire contiene sustancias o partículas químicas (como granos, polvo o polvillo metálicos) y cualquier otra área donde normalmente se le indicaría que apague el motor del vehículo.

Para vehículos equipados con bolsas de aire

Las bolsas de aire se inflan con gran fuerza. No coloque objetos en el área que está sobre la bolsa de aire o donde se activa, incluidos los equipos inalámbricos, ya sean instalados o portátiles.

Pueden producirse lesiones graves si el equipo inalámbrico está mal instalado en el auto cuando se infla la bolsa de aire.

Información de seguridad

Lea y revise la siguiente información para usar el teléfono de manera segura y adecuada, y para evitar daños.

Además, después de leer la guía del usuario, manténgala siempre en un lugar accesible.

Seguridad del cargador, del adaptador y de la batería

- El cargador y el adaptador están diseñados solo para ser usados en interiores.
- Deseche la batería correctamente o lleve el dispositivo a un Centro de Servicio Autorizado de LG para que la batería sea reciclada.
- La batería no necesita estar totalmente descargada para cargarse.
- Use solo cargadores aprobados por LG y fabricados específicamente para el modelo del teléfono, ya que están diseñados para maximizar la vida útil de la batería.
- No la desarme ni le provoque un cortocircuito.
- Reemplace la batería cuando ya no tenga un desempeño aceptable. La batería puede recargarse varios cientos de veces antes de necesitar ser reemplazada.
- Cargue la batería después de períodos prolongados sin usarla para maximizar su vida útil.
- La vida útil de la batería dependerá de los patrones de uso y las condiciones medioambientales.
- El uso intensivo de la luz de fondo, del navegador y de la conectividad de datos móviles afectan la vida útil de la batería y los tiempos de conversación y espera.
- La función de autoprotección interrumpe el funcionamiento del teléfono cuando se encuentra en un estado anormal. En este caso, apague el teléfono y vuelva a encenderlo.

Peligros de explosión, descargas eléctricas e incendio

- No coloque el teléfono en un lugar expuesto al exceso de polvo, y mantenga la distancia mínima necesaria entre el cable de alimentación y las fuentes de calor.
- Desenchufe el cable de alimentación antes de limpiar el teléfono y limpie el conector de alimentación siempre que esté sucio.
- Al usar el conector de alimentación, asegúrese de que esté conectado firmemente. De lo contrario, puede sobrecalentarse y provocar un incendio.
- Si se coloca el teléfono en un bolsillo o bolso sin cubrir el receptáculo (clavija del conector de alimentación), los artículos metálicos (como las monedas, clips o bolígrafos) pueden provocarle un cortocircuito. Siempre cubra el receptáculo cuando no se esté usando.

Aviso general

- Usar una batería dañada o introducirla en la boca puede causar graves lesiones.
- No coloque el teléfono en la proximidad de elementos con componentes magnéticos, como tarjetas de crédito, tarjetas telefónicas, libretas de banco o boletos de metro. El magnetismo del teléfono puede dañar los datos almacenados en la cinta magnética.
- Hablar por el teléfono durante un período de tiempo prolongado puede reducir la calidad de la llamada, debido al calor generado durante el uso.
- Cuando el teléfono no se use durante mucho tiempo, almacénelo en un lugar seguro con el cable de alimentación desconectado.
- Usar el teléfono cerca de un equipo receptor (como un televisor o radio) puede provocar interferencia.
- La fuente de alimentación contiene elementos que pueden ser dañinos para la salud, si los componentes se manipulan directamente. Si esto ocurre, recomendamos lavarse las manos inmediatamente.
- No pinte el teléfono.
- Los datos guardados en el teléfono se pueden borrar al utilizarlo de manera incorrecta, al reparar el hardware o al actualizar el software. Realice una copia de respaldo de los números de teléfono importantes (también podrían borrarse los tonos de timbre, mensajes de texto o de voz, imágenes y videos). El fabricante no se hace responsable de los daños ocasionados por la pérdida de datos.
- Cuando esté en lugares públicos, puede establecer el tono en vibración para no molestar a otras personas.
- No encienda ni apague el teléfono cerca del oído.
- Las reparaciones cubiertas por la garantía, según lo considere LG, pueden incluir piezas de repuesto o paneles que sean nuevos o reacondicionados, siempre que cuenten con la misma funcionalidad que las piezas que se reemplazarán.

- Evite exponer el dispositivo a baja presión de aire a gran altitud.
- No exponga el dispositivo a presión de aire extremadamente baja. De lo contrario, puede causar la explosión de la batería o la fuga de líquido o gas inflamable.
- Asegúrese de que el producto no entre en contacto con líquidos. No utilice ni cargue el producto si está mojado. Una vez que se moja el producto, el indicador de daño por líquido cambia de color. Tenga en cuenta que esto impedirá que reciba un servicio de reparación gratuito según lo estipulado en la garantía.

Precauciones al utilizar la tarjeta SIM

- No inserte la tarjeta SIM en el dispositivo con la etiqueta o el sello adheridos. Esto podría ocasionar daños.
- No extraiga la tarjeta SIM mientras utilice el dispositivo. Esto podría dañar la tarjeta SIM o el sistema.
- Tenga especial cuidado y asegúrese de que la tarjeta SIM no esté rayada, doblada o dañada por un imán. Esto puede eliminar archivos guardados en la tarjeta SIM u ocasionar un funcionamiento inadecuado.

Precauciones al utilizar la tarjeta de memoria

- Asegúrese de que la orientación sea la correcta al insertar la tarjeta de memoria. Insertar la tarjeta en la orientación incorrecta puede dañarla.

Temperatura ambiente

- Utilice el dispositivo a temperaturas entre los 0 °C y los 40 °C si es posible. La exposición de su dispositivo a temperaturas extremadamente altas o bajas puede dar como resultado daños, mal funcionamiento o incluso explosiones.



Aviso de cambio de batería

- Por su seguridad, no extraiga la batería incorporada en el producto. Si necesita sustituir la batería, lleve el dispositivo al Centro de Servicio Autorizado de LG Electronics más cercano para obtener asistencia.
- La batería de ion-litio es un componente peligroso que puede causar lesiones.
- El cambio de batería realizado por profesionales no calificados puede causar daños en su dispositivo.

Protección de la información personal

- Asegúrese de proteger su información personal a fin de evitar la pérdida de datos o el uso indebido de información confidencial.
- Siempre realice una copia de respaldo de la información importante cuando utilice el dispositivo. LG no se hace responsable por la pérdida de datos.
- Asegúrese de realizar una copia de respaldo de todos los datos y restaure el dispositivo cuando se deshaga de este para evitar el uso indebido de la información confidencial.
- Lea la pantalla de permiso con atención al descargar aplicaciones.
- Tenga cuidado al usar aplicaciones que tienen acceso a funciones múltiples o a su información personal.
- Verifique sus cuentas personales de forma periódica. Si encuentra algún indicio de uso indebido de su información personal, solicite al proveedor de servicio que borre o cambie la información de su cuenta.
- Si pierde su dispositivo o se lo roban, cambie la contraseña de la cuenta para proteger su información personal.
- No utilice aplicaciones de fuentes desconocidas.






01

Funciones de diseño personalizado

Funciones de la cámara

Cámara gran angular

Puede tomar fotografías o grabar videos con un rango más amplio que el campo visual existente mediante el uso del lente gran angular en la cámara trasera.

En la pantalla de inicio, toque  y, luego,  /  para alternar entre la cámara estándar y la gran angular.





- Consulte *Cómo comenzar a usar la cámara* para ver más detalles.
- Puede cambiar entre el lente de la cámara estándar y el lente gran angular solo en la cámara trasera.

Funciones del grabador de audio

DTS:X 3D Surround

La función LG 3D Sound Engine le permite escuchar sonido estereoscópico y optimizado. Al reproducir canciones o videos puede disfrutar del sonido estereoscópico y envolvente como si lo estuviera escuchando en el mismo sitio en el que se produce.

- 1 Arrastre el panel de notificaciones hacia abajo.
- 2 Toque  para activar o desactivar la función.
O toque **Ajustes > Sonido > Calidad de sonido y efectos > DTS:X 3D Surround** y toque  para activarlo.



- Si conecta al teléfono un dispositivo de audio externo, como unos audífonos o un altavoz, se visualiza un mensaje emergente para activar la función.

Asistente de Google

Descripción general del Asistente de Google

Su dispositivo tiene el Asistente de Google integrado. Encuentre respuestas y realice tareas vaya donde vaya. Para iniciar, toque la tecla Asistente de Google que se encuentra en la parte lateral del teléfono o toque sin soltar la tecla de inicio del teléfono.



- Para utilizar esta función, primero conéctese a la red e inicie sesión en su cuenta de Google.
- Este recurso puede no funcionar apropiadamente en áreas en las que la potencia de la señal de la red Wi-Fi o de datos móviles es débil.
- Es posible que esta función no sea compatible o que los idiomas admitidos pueden diferir dependiendo del país, de la región u operadora.

Reconocimiento de huellas digitales

Descripción general del reconocimiento de huellas digitales

Para utilizar la función de reconocimiento de huella digital, primero debe registrar su huella digital en su dispositivo.

Puede utilizar la función de reconocimiento de huella digital en los siguientes casos:

- Para desbloquear la pantalla.
- Para visualizar las notas bloqueada en **QuickMemo+**.
- Para confirmar una compra, iniciar una sesión en una aplicación o identificarse con su huella digital.



- Puede usar su huella digital para la autenticación del usuario. Existe una posibilidad de que el sensor de huellas digitales reconozca una huella digital distinta pero muy similar a la huella digital registrada. Para aumentar la seguridad, se recomienda usar un Patrón, un PIN o una Contraseña para desbloquear la pantalla.
- Si el dispositivo no puede detectar su huella digital o si usted olvidó el bloqueo de pantalla configurado lleve el dispositivo y su documento de identidad al Centro de Atención al Cliente de LG más cercano.

Precauciones para el reconocimiento de huellas digitales

La precisión del reconocimiento de huella digital puede disminuir por diferentes razones. Para maximizar la precisión del reconocimiento, antes de utilizar el dispositivo, verifique los siguientes aspectos:

- El dispositivo tiene un sensor de huella digital. Asegúrese de que el sensor de huella digital no se dañe con objetos metálicos, como monedas o llaves.
- Cuando hay agua, polvo o alguna sustancia extraña en el sensor de huella digital o en su dedo, es posible que el registro o el reconocimiento de huella digital no funcione. Limpie y séquese el dedo antes de hacer que el dispositivo reconozca su huella.
- Es posible que su huella digital no se reconozca adecuadamente si la superficie de su dedo tiene una cicatriz o no está lisa porque está mojada.

- Si dobla el dedo o si usa solo la punta de este, es posible que el dispositivo no reconozca su huella digital. Asegúrese de que su dedo cubra la superficie completa del sensor de huella digital.
- Escanee solo un dedo para cada registro. Escanear más de un dedo puede afectar el reconocimiento y registro de la huella.
- El dispositivo puede generar electricidad estática si el aire alrededor está seco. Si el aire alrededor está seco, evite escanear su huella digital; o bien, toque un objeto metálico, por ejemplo, una moneda o una llave, antes de escanear su huella digital para eliminar la electricidad estática.

Cómo registrar huellas digitales

Puede registrar y guardar su huella digital en el dispositivo para utilizar la identificación de huellas digitales.

- 1 En la pantalla de inicio, toque **Ajustes > Pantalla de bloqueo y seguridad > Huellas digitales**.

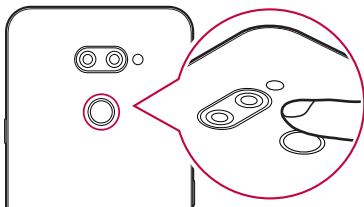


- Para poder utilizar esta función debe establecer un bloqueo de pantalla.
- Si el bloqueo de la pantalla no está activado, configure un bloqueo siguiendo las instrucciones en la pantalla. Consulte *Cómo establecer un bloqueo de pantalla* para ver más detalles.

- 2 Coloque el dedo en el sensor de huellas digitales del dispositivo y ajústelo poco a poco.




- Presione suavemente el sensor de huella digital para que el sensor pueda reconocer su huella digital.
- Asegúrese de que su huella digital cubra la superficie completa del sensor.



- 3 Siga las instrucciones que aparecen en la pantalla.
 - Hasta que finalice el registro de la huella digital, mueva el mismo dedo por el sensor poco a poco.
 - Ponga el dedo sobre el sensor. Cuando note una vibración, quite el dedo del sensor.
- 4 Después de concluir el registro de la huella digital, toque **Aceptar**.
 - Toque **Agregar más** para registrar otra huella digital. El nivel de reconocimiento de huellas digitales depende del estado de la huella digital registrada, por lo que le recomendamos registrar varias huellas digitales distintas.

Cómo administrar las huellas digitales

Puede editar o eliminar las huellas digitales registradas.

- 1 En la pantalla de inicio, toque **Ajustes** > **Pantalla de bloqueo y seguridad** > **Huellas digitales**.
- 2 Desbloquee el dispositivo según el método de bloqueo especificado.
- 3 Desde la lista de huellas digitales, toque una huella para cambiar el nombre. Para eliminarla, toque .

Cómo desbloquear la pantalla con una huella digital


Puede desbloquear la pantalla o ver el contenido bloqueado usando su huella digital. Active la función que desee:

- 1 En la pantalla de inicio, toque **Ajustes** > **Pantalla de bloqueo y seguridad** > **Huellas digitales**.
- 2 Desbloquee el dispositivo según el método de bloqueo especificado.

- 3 En la pantalla de configuración de huellas digitales, active la función que desee:
 - **Desbloqueo de pantalla:** Desbloquee la pantalla con una huella digital.
 - **Bloqueo de contenido:** Desbloquee contenidos con una huella digital. Para hacerlo, asegúrese de que esté configurado el bloqueo de contenido.

Función de multitarea

Ventanas Múltiples

- 1 Toque  en la barra de navegación.
 - Aparecen las aplicaciones que utilizó recientemente.
 - Al tocar el ícono de aplicación de unas de las aplicaciones recientes, podrán aparecer las siguientes opciones **Información, Ventanas Múltiples, Ventana emergente, Aplicación para Fijar pantalla/Liberar pantalla.**



- 2 Toque el ícono de la aplicación en la esquina superior izquierda de la pantalla de la aplicación que desea visualizar en Ventanas Múltiples, y toque **Ventanas Múltiples**.
 - La aplicación seleccionada aparece en la parte superior de la pantalla.
- 3 Después de haber seleccionado la aplicación que se mostrará en la parte superior de pantalla, deslice las aplicaciones usadas recientemente hacia la izquierda o hacia la derecha y toque la que desea utilizar en la parte inferior de la pantalla.
 - La aplicación seleccionada aparecerá en la parte de abajo de la pantalla.



- La función Ventanas Múltiples no es compatible con algunas aplicaciones de LG ni con aplicaciones que se descargan desde Play Store.



02

Funciones básicas

Accesorios y componentes del producto

En la caja se incluyen los siguientes elementos:

- Dispositivo
- Cable USB
- Cargador
- Guía de inicio rápido
- Pin extractor

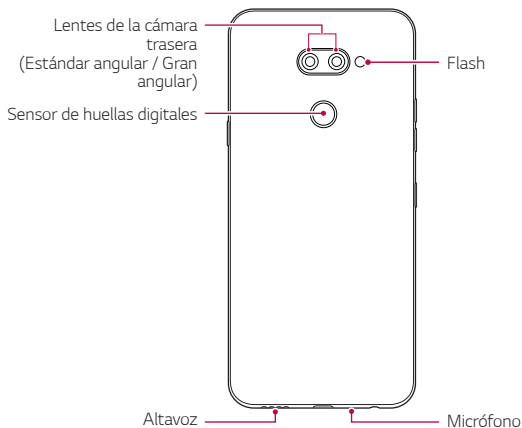
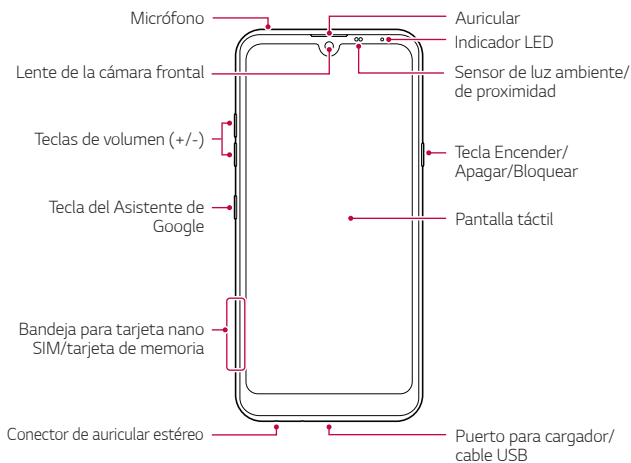


- Los elementos descritos anteriormente pueden ser opcionales.
- Los elementos suministrados, junto con el dispositivo y cualquier accesorio disponible, pueden variar en función del país o del proveedor de servicios.
- Siempre utilice accesorios originales LG Electronics. Usar accesorios de otros fabricantes puede afectar el rendimiento de las llamadas del dispositivo u ocasionar fallas en el funcionamiento. Es posible que esto no tenga cobertura del servicio de reparaciones de LG.
- Algunas partes del dispositivo están hechas de vidrio templado. Si el dispositivo se cae en una superficie rígida o sufre un golpe fuerte, es posible que el vidrio templado se dañe. Si esto sucede, deje de usar el dispositivo de inmediato y comuníquese con el Centro de Atención al Cliente de LG.



- Si falta alguno de estos elementos básicos, comuníquese con el distribuidor donde compró el dispositivo.
- Para adquirir elementos adicionales, comuníquese con un Centro de Atención al Cliente de LG.
- Algunos de los elementos que se encuentran en la caja del producto están sujetos a cambio sin aviso.
- La imagen y las especificaciones de su dispositivo están sujetas a cambios sin previo aviso con fines de mejora del producto.
- Las especificaciones del dispositivo pueden variar según el área o el proveedor de servicios.
- Retire la película protectora del sensor de huellas digitales antes de usar la función de reconocimiento de huellas digitales.

Descripción general del dispositivo





NO intente retirar la tapa posterior

Este dispositivo cuenta con una batería no extraíble. No intente quitar la tapa posterior. Hacerlo puede dañar gravemente la batería y el dispositivo, lo que podría resultar en sobrecalentamientos, incendios y lesiones físicas.

- Sensor de luz ambiente/de proximidad
 - Sensor de proximidad: Durante una llamada, el sensor de proximidad apaga la pantalla y desactiva la funcionalidad táctil cuando el dispositivo está cerca del cuerpo humano. Vuelve a encender la pantalla y habilita la funcionalidad táctil cuando el dispositivo está fuera de un rango específico.
 - Sensor de luz ambiente: El sensor de luz ambiente analiza la intensidad de la luz ambiente cuando está activado el modo de control de brillo automático.
- Teclas de volumen
 - Ajuste el volumen para tonos de llamadas o notificaciones.
 - Mientras utiliza la cámara, presione suavemente una de las teclas de volumen para tomar una fotografía. Para tomar fotografías de manera ininterrumpida, mantenga presionada una de las teclas de volumen.
 - Presione la tecla Bajar volumen dos veces para abrir la aplicación Cámara cuando la pantalla esté bloqueada o apagada. En las mismas condiciones, presione la tecla Subir volumen dos veces para abrir la función Nota en pantalla apagada.
- Tecla Encender/Apagar/Bloquear
 - Presione la tecla brevemente cuando desee encender o apagar la pantalla.
 - Mantenga presionada la tecla cuando desee apagar o reiniciar el dispositivo.
- Tecla del Asistente de Google
 - Puede presionarla levemente una vez para ejecutar el Asistente de Google. Puede mantenerla presionada para ejecutar el Asistente de Google y, luego de realizar un comando de voz, dejar de presionarla para que se ejecute el comando.
- Sensor de huellas digitales
 - Active la función de reconocimiento de huella digital para simplificar el proceso de desbloqueo de la pantalla. Consulte [Descripción general del reconocimiento de huellas digitales](#) para ver más detalles.

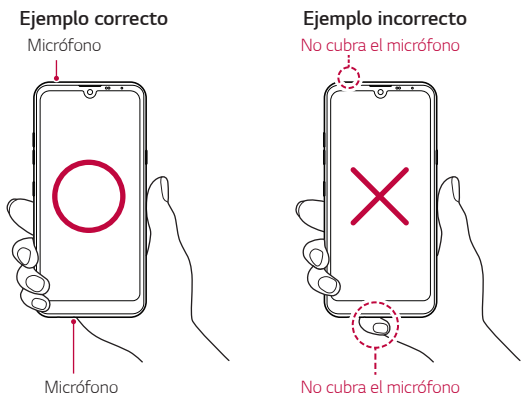


- Pueden existir limitaciones en las funciones según la región y las especificaciones del producto de los distintos proveedores de telecomunicaciones.
- No coloque objetos pesados sobre el equipo ni se siente sobre este. De lo contrario, es posible que dañe la pantalla táctil.
- Los accesorios o la película de protección de la pantalla pueden afectar el funcionamiento del sensor de proximidad.
- Si el dispositivo está húmedo o si lo utiliza en un lugar húmedo, es posible que la pantalla táctil o las teclas no funcionen correctamente.

El producto cuenta con dos micrófonos. Tenga cuidado de no cubrirlos. Mientras habla por teléfono, no cubra el micrófono con la mano ni los dedos.

No use fundas que no sean originales ni cubra el micrófono con accesorios, cinta adhesiva, etc.

Sostenga el producto correctamente cuando lo use, tal y como aparece en la imagen:



Cómo encender o apagar el dispositivo

Cómo encender el dispositivo

Cuando el dispositivo esté apagado, mantenga presionada la tecla de Encender/ Apagar/Bloquear.



- Cuando se enciende el producto por primera vez, se realiza la configuración inicial. Este proceso puede ser más prolongado que lo habitual.

Cómo apagar el dispositivo

Mantenga presionada la tecla Encender/Apagar/Bloquear, luego **seleccione Apagar**.

Cómo reiniciar el dispositivo

Si el dispositivo no está funcionando correctamente o no responde, reinícelo siguiendo las instrucciones que aparecen a continuación:

- 1 Mantenga presionada la tecla Encender/Apagar/Bloquear y la tecla Bajar volumen simultáneamente hasta que el dispositivo se apague.
- 2 Cuando el dispositivo se reinicie, deje de presionar las teclas.

Opciones disponibles al mantener presionada la tecla Encender/Apagar/Bloquear

Toque sin soltar la tecla de Encender/Apagar/Bloquear y luego seleccione una opción.

- **Apagar**: Apaga el dispositivo.
- **Reiniciar**: Reinicia el dispositivo.

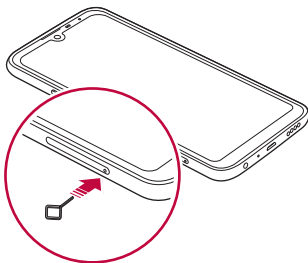
Cómo instalar la tarjeta SIM

Coloque la tarjeta SIM proporcionada por su proveedor de servicio para empezar a usar el dispositivo.

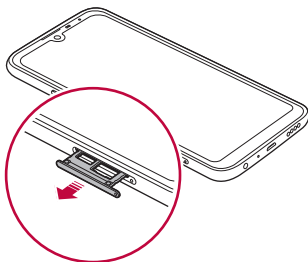


- Tenga cuidado con el Pin extractor ya que tiene un borde afilado.

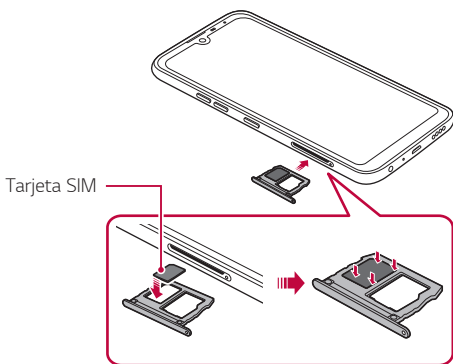
- 1 Inserte el Pin extractor en el orificio de la bandeja donde se coloca la tarjeta.



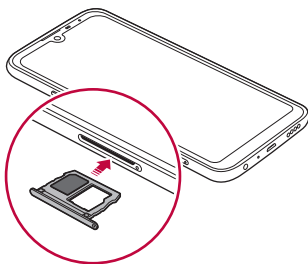
- 2 Extraiga la bandeja donde se coloca la tarjeta.



- 3 Coloque la tarjeta SIM en la bandeja con los contactos de color dorado hacia abajo.



- 4 Inserte la bandeja nuevamente en la ranura correspondiente.





- Este dispositivo es compatible con las tarjetas nano-SIM.



Micro



Estándar



- Para un funcionamiento sin inconvenientes, se recomienda utilizar el dispositivo con el tipo de tarjeta SIM correcto. Siempre utilice una tarjeta SIM original proporcionada por la operadora.
- Si coloca la bandeja de la tarjeta en el dispositivo mientras la bandeja está mojada, es posible que el dispositivo se dañe. Siempre asegúrese de que la bandeja de la tarjeta esté seca.

Precauciones para el uso de la tarjeta SIM

No pierda la tarjeta SIM. LG no se hace responsable de los daños ni demás problemas causados por la pérdida o transferencia de una tarjeta SIM.

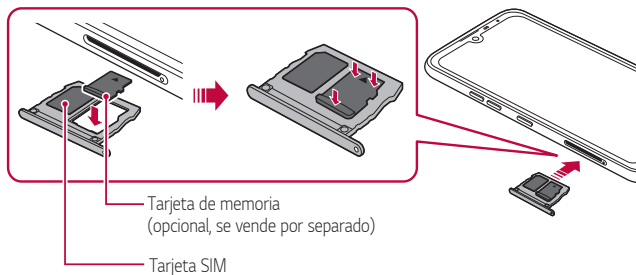
Tenga cuidado de no dañar la tarjeta SIM cuando la inserte o retire.

Cómo insertar la tarjeta de memoria

Inserte la tarjeta de memoria en el dispositivo.

Según el fabricante y el tipo de tarjeta de memoria, es posible que algunas de ellas no sean compatibles con su dispositivo.

- 1 Inserte el Pin extractor en el orificio de la bandeja donde se coloca la tarjeta.
- 2 Extraiga la bandeja donde se coloca la tarjeta.
- 3 Coloque la tarjeta de memoria en la bandeja con los contactos de color dorado hacia abajo.



- 4 Inserte la bandeja nuevamente en la ranura.




- Algunas tarjetas de memoria pueden no ser totalmente compatibles con el dispositivo. Si utiliza una tarjeta que no es compatible, puede dañar el dispositivo o la tarjeta de memoria, o corromper los datos guardados.



- Escribir o borrar datos con frecuencia puede reducir la vida útil de la tarjeta de memoria.

Cómo retirar la tarjeta de memoria

Por seguridad, desactive la tarjeta de memoria antes de retirarla.

- 1 En la pantalla de inicio, toque **Ajustes** > **Almacenamiento** > .
- 2 Inserte el Pin extractor en el orificio de la bandeja para tarjetas y, luego, sáquela del dispositivo.
- 3 Remueva la tarjeta de memoria de la bandeja para tarjetas.
- 4 Inserte la bandeja nuevamente en la ranura.

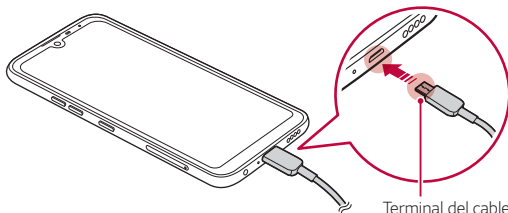


- No retire la tarjeta de memoria mientras el dispositivo está transfiriendo información o accediendo a la tarjeta de memoria. Esto puede causar la pérdida o corrupción de datos, o puede dañar la tarjeta de memoria o el dispositivo. LG no se hace responsable de las pérdidas como consecuencia del uso indebido y excesivo de las tarjetas de memoria, incluida la pérdida de datos.

Batería

Cómo cargar la batería

Antes de utilizar el dispositivo, debe cargar completamente la batería.



Terminal del cable para cargador



- Si hay humedad en el puerto de carga, en los terminales expuestos, en el cable de carga, en el adaptador de carga, etc., no use ni cargue el producto. El producto podría tener fallas de funcionamiento, romperse o dañarse, y podrían producirse lesiones causadas por descargas eléctricas, incendios, sobrecalentamiento, explosiones, etc. Si descubre que hay humedad en esas zonas, deje de usar o cargar el producto de inmediato y retire toda la humedad.
- **No separe la tapa de la batería**
Este producto usa una batería no extraíble. No retire ni reemplace la tapa de la batería ni la batería. Si retira o reemplaza la tapa de la batería o la batería, el producto podría dañarse, sobrecalentarse o explotar.
- Utilice únicamente el adaptador de carga y el cable USB incluidos con el producto como componentes básicos.
- El dispositivo tiene una batería interna recargable. Por cuestiones de seguridad no extraiga la batería integrada.
- Si utiliza el dispositivo mientras se está cargando, se puede producir una descarga eléctrica. Para usar el dispositivo, deje de cargarlo.



- Retire el cargador del tomacorriente una vez que el dispositivo esté completamente cargado. Esto evita el consumo innecesario de energía.
- Otra manera de cargar la batería consiste en conectar un cable USB entre el dispositivo y una computadora de escritorio o portátil. Esto podría llevar más tiempo que cargar la batería con el cargador de pared.
- No cargue la batería con un hub USB que no tenga la capacidad de mantener el voltaje indicado. Es posible que la carga falle o se detenga accidentalmente.
- Si visita el Centro de Atención al Cliente porque tiene un problema con la batería, traiga el producto y el cargador. Como la batería es un producto consumible, la duración de la batería puede verse reducida con el tiempo.

Precauciones para el uso del dispositivo

- Asegúrese de utilizar el cable USB suministrado; no utilice cables USB ni cargadores de terceros con su dispositivo. La garantía limitada de LG no cubre el uso de accesorios de terceros.
- No seguir las instrucciones de esta guía y el uso indebido pueden causar daños en el dispositivo.



- Si la temperatura de la batería supera cierto nivel mientras el dispositivo se está cargando, es posible que la carga se detenga.
- Si se adhieren materiales magnéticos, metálicos o conductores a la parte trasera del dispositivo, o si se inserta una funda protectora, es posible que el dispositivo no se cargue correctamente.
- LG Electronics no se hace responsable de ningún problema relacionado con los accesorios de otras marcas. Para ese tipo de problemas, comuníquese con el fabricante del accesorio.

Cómo utilizar la batería de manera eficiente

La vida útil de la batería puede disminuir si tiene muchas aplicaciones y funciones en ejecución al mismo tiempo y de forma continua.

Detenga las operaciones que se ejecutan en segundo plano para aumentar la duración de la batería.

Para minimizar el consumo de batería, siga estos consejos:

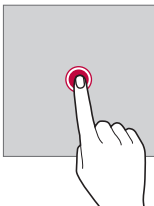
- Desactive la función **Bluetooth®** o red Wi-Fi cuando no las utilice.
- Configure el límite de tiempo de pantalla con el menor tiempo posible.
- Reduzca el brillo de la pantalla.
- Configure el bloqueo de pantalla cuando no utilice el dispositivo.
- Verifique el nivel de batería mientras utiliza aplicaciones descargadas.

Pantalla táctil

Puede familiarizarse con los métodos para controlar su dispositivo utilizando los gestos táctiles.

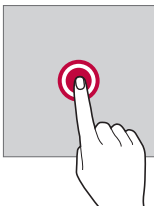
Tocar

Toque ligeramente con la punta de su dedo para seleccionar o ejecutar una aplicación o función.



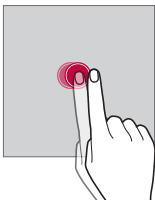
Tocar y mantener presionado

Toque y mantenga presionado por varios segundos para desplegar el menú con las opciones disponibles.



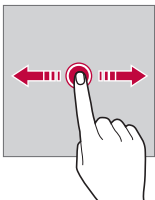
Tocar dos veces

Toque dos veces para acercar o alejar una página web o un mapa.



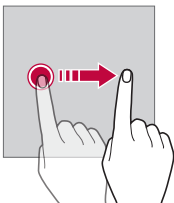
Arrastrar

Toque y mantenga presionado un elemento, como una aplicación o un widget, luego mueva el dedo a otro lugar con un movimiento controlado. Puede utilizar este gesto para mover un elemento.



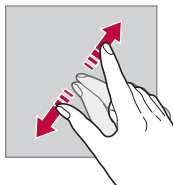
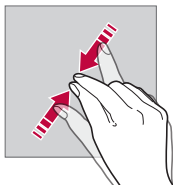
Deslizar

Toque la pantalla con el dedo y muévelo rápidamente sin detenerse. Puede utilizar este gesto para desplazarse a través de una lista, una página web, fotografías y pantallas, entre otros.



Unir y separar los dedos

Una dos dedos deslizándolos para alejar la imagen, por ejemplo, de una fotografía o de un mapa. Para acercarla, separe sus dedos deslizándolos.



- No exponga la pantalla táctil a golpes físicos excesivos. Esto puede dañar el sensor táctil.



- La pantalla táctil puede fallar si utiliza el equipo cerca de un material magnético, metálico o conductor.
- Si utiliza el dispositivo bajo luces brillantes, como la luz solar directa, es posible que la pantalla no sea visible, esto dependerá de su ubicación. Utilice el dispositivo en un lugar con sombra, o un lugar con luz ambiente que no sea demasiado brillante, sino lo suficiente como para leer un libro.
- No presione la pantalla con excesiva fuerza.
- Toque suavemente con la punta del dedo la opción que desee.
- Es posible que el control táctil no funcione correctamente si lo toca con guantes o con la punta de la uña.
- Es posible que el control táctil no funcione correctamente si la pantalla está húmeda.
- Es posible que la pantalla táctil no funcione correctamente si el dispositivo tiene una película o un accesorio de protección de pantalla adherido que haya sido comprado en algún establecimiento físico o virtual que no sea aprobado por LG.
- Mostrar una imagen estática durante largos períodos puede provocar que queden imágenes persistentes o se quemé la pantalla. Apague la pantalla o evite mostrar la misma imagen durante mucho tiempo cuando no utiliza el dispositivo.

Pantalla de inicio

Descripción general de la pantalla de inicio

La pantalla de inicio es el punto de partida para acceder a diversas funciones y aplicaciones de su dispositivo. Deslice el dedo hacia arriba desde el borde inferior de cualquier pantalla para acceder directamente a la pantalla de inicio.

Puede gestionar todas las aplicaciones y widgets desde la pantalla de inicio. Deslice la pantalla hacia la izquierda o hacia la derecha para ver en solo un vistazo todas las aplicaciones instaladas.

Distribución de la pantalla de inicio

Puede ver todas las aplicaciones y organizar los widgets y las carpetas en la pantalla de inicio.



- La pantalla de inicio puede diferir según la política del fabricante, los ajustes del usuario, la versión del software o del proveedor de servicios.

- **Barra de estado:** Vea los íconos de estado, la hora y el porcentaje de batería.
- **Widget de búsqueda de Google:** Escriba o hable para abrir la Búsqueda de Google.
- **Carpeta:** Puede crear carpetas para clasificar las aplicaciones en función de los criterios especificados.
- **Ícono de pantalla:** Permite ver la cantidad total de pantallas de inicio. Puede tocar el ícono de una pantalla para acceder a ella. El ícono que refleja la imagen actual se resaltarán.
- **Área de acceso rápido:** Fije las aplicaciones principales en la parte inferior de la pantalla para poder acceder a ellas desde cualquier pantalla de inicio.
- **Barra de navegación**
 - ◀: Vuelva a la pantalla anterior. Cierre el teclado o las ventanas emergentes.
 - ○: Toque esta tecla para ir a la Pantalla de inicio. Mantenga la tecla presionada para iniciar el Asistente de Google.
 - □: Toque para ver una lista de aplicaciones utilizadas recientemente o abrir una aplicación de la lista. Para borrar todas las aplicaciones utilizadas recientemente, toque **Borrar todo**.















Cómo cambiar el estilo de las Barra de navegación

Puede cambiar el estilo de las barra de navegación.

- 1 Toque ○ > **Ajustes** > **Pantalla** > **Barra de navegación**.
- 2 En **ESTILO**, seleccione **Gestos**, **Gestos y teclas** o **Solo teclas** según sus preferencias.
 - **Gestos:** Para ver aplicaciones recientes, deslice la tecla de inicio — hacia arriba.
 - **Gestos y teclas:** la tecla Volver ◀ y la tecla de inicio ○ están disponibles. Para ver aplicaciones recientes, deslice la tecla de inicio ○ hacia arriba.
 - **Solo teclas:** ◀ / ○ / □ están disponibles. Toque □ para ver aplicaciones recientes.

Íconos de estado

Cuando hay una notificación de un mensaje sin leer, un evento del calendario o una alarma, la barra de estado muestra el ícono de notificación correspondiente. Verifique el estado del dispositivo mediante los íconos de notificación que aparecen en la barra de estado.


| | |
|--|--|
|  | Sin señal |
|  | Se están transmitiendo datos por la red (el ícono que aparece es el modo de red preferido o es el modo captado por la red) |
|  | La alarma está configurada |
|  | El modo de vibración está activado |
|  | El Bluetooth está activado |
|  | Conectado a una computadora a través de USB |
|  | Batería completamente cargada |
|  | El modo avión está activado |
|  | Llamadas perdidas |
|  | La red Wi-Fi está conectada |
|  | El modo silencioso está activado |
|  | El GPS está activado |
|  | El punto de acceso está activado |
|  | No hay tarjeta SIM |

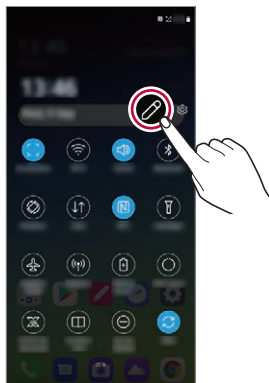
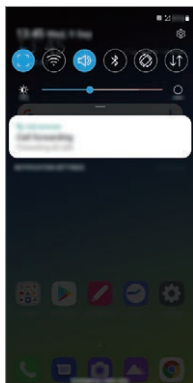


- Según el estado del dispositivo, algunos de estos íconos pueden tener una apariencia diferente o no estar presentes en absoluto. Consulte los íconos según los entornos reales y el lugar donde está utilizando el dispositivo, y según el proveedor de servicios.
- Los íconos que se muestran pueden variar, dependiendo del área o del proveedor de servicios.

Panel de notificaciones

Puede abrir el panel de notificaciones arrastrando la barra de estado hacia abajo sobre la pantalla que está viendo.

- Arrastre hacia abajo la ventana de notificaciones para abrir la lista de íconos de ajustes rápidos.
- Puede tocar  para agregar, eliminar u organizar los íconos en la ventana de notificación.
- Si toca sin soltar uno de los íconos de ajustes rápidos, aparece la pantalla de ajustes para la función correspondiente.



- Puede utilizar el panel de notificaciones incluso en la pantalla de bloqueo. Arrastre el panel de notificaciones mientras la pantalla está bloqueada para acceder rápidamente a las funciones deseadas.

Cómo cambiar la orientación de la pantalla

Puede establecer la orientación de la pantalla para que cambie automáticamente, según la orientación física del dispositivo.

En el panel de notificaciones, toque **Rotación** desde la lista de íconos de ajustes rápidos.


También puede tocar **Ajustes > Pantalla** y activar **Pantalla giratoria**.

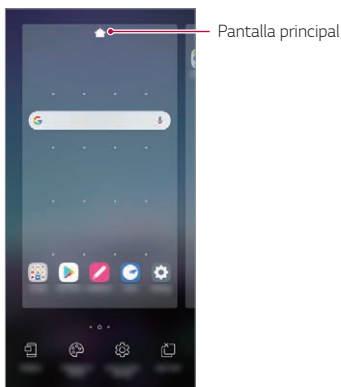


Cómo editar la pantalla de inicio

En la pantalla de inicio, toque y mantenga presionado un espacio vacío y luego seleccione la acción que desee entre las que se indican a continuación:

- Para reorganizar el orden de las pantallas de inicio, mantenga presionada una de las pantallas y arrástrela hacia otra ubicación.
- Para agregar un widget a la pantalla de inicio, toque y mantenga presionada un área vacía de la pantalla de inicio, luego seleccione **Widgets**.
- Para cambiar los fondos de pantalla, los temas o los íconos, toque sin soltar un área vacía de la pantalla de inicio, luego seleccione **Fondo de pantalla y Tema**. También puede tocar **Ajustes > Fondo de pantalla y Tema** y, a continuación, seleccione los fondos de pantalla, los temas o los íconos que desea aplicar al dispositivo.

- Para configurar los ajustes de la pantalla de inicio, toque y mantenga presionada un área vacía de la pantalla de inicio, luego seleccione **Ajustes de la Pantalla de inicio**. Consulte *Ajustes de la pantalla de inicio* para ver más detalles.
- Para ver o reinstalar las aplicaciones desinstaladas, toque y mantenga presionada un área vacía de la pantalla de inicio. Luego, seleccione **Aplicaciones desinstaladas**. Consulte *Aplicaciones desinstaladas* para ver más detalles.
- Para cambiar la pantalla predeterminada, toque y mantenga presionada un área vacía de la pantalla de inicio, vaya a la pantalla que desea, toque , luego vuelva a tocar la pantalla.



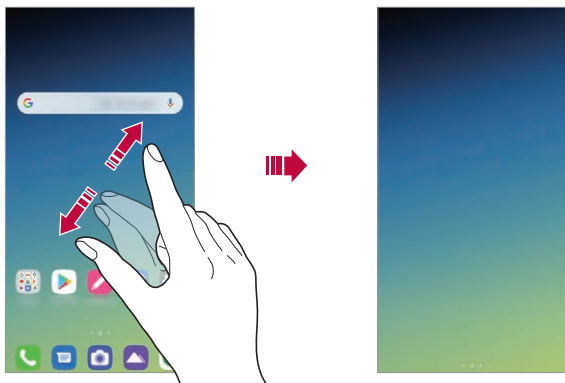
Pantalla principal

Cómo ver el tema de fondo

Puede ver solo la imagen de fondo ocultando las aplicaciones y los widgets en la pantalla de inicio.

Separe dos dedos deslizándolos sobre la pantalla de inicio.

- Para volver a la pantalla original que visualiza las aplicaciones y los widgets, mantenga presionada la pantalla de inicio con dos dedos y únalos, o bien, deslice hacia arriba — desde el borde inferior de la pantalla.



Cómo mover aplicaciones en la pantalla de inicio

En la pantalla de inicio, mantenga presionada una aplicación, luego arrástrela hacia otra ubicación.

- Para mantener las aplicaciones que utiliza con frecuencia en la parte inferior de la pantalla de inicio, toque y mantenga presionada una aplicación y, luego, arrástrela hacia el área de acceso rápido en la parte inferior.
- Para remover un ícono del área de acceso rápido, arrástrelo hacia la pantalla de inicio.

Cómo utilizar carpetas desde la pantalla de inicio


Cómo crear carpetas

En la pantalla de inicio, mantenga presionada una aplicación, luego arrástrela hacia otra aplicación.

- Se crea una nueva carpeta a la que se agregan las aplicaciones.

Cómo editar carpetas

En la pantalla de inicio, toque una carpeta y realice una de las siguientes acciones:

- Toque el nombre de la carpeta para editarlo.
- Para editar el color de la carpeta, toque el círculo superior derecho.
- Para agregar aplicaciones, toque y mantenga presionada una aplicación, luego arrástrela para llevarla a la carpeta y suéltela.
- Para remover una aplicación de una carpeta, toque y mantenga presionada la aplicación y arrástrela hacia afuera de la carpeta. Si en la carpeta hay solo dos aplicaciones, al remover una de ellas, la carpeta se eliminará automáticamente.
- También puede agregar o remover aplicaciones luego de tocar .



- No puede cambiar el color de la carpeta mientras utiliza un tema descargado.

Ajustes de la pantalla de inicio

Puede personalizar los ajustes de la pantalla de inicio.

- 1 En la pantalla de inicio, toque **Ajustes > Pantalla > Pantalla de inicio**.
- 2 Personalice los siguientes ajustes:
 - **Seleccionar interfaz:** Seleccione un modo de pantalla de inicio.
 - **Fondo de pantalla:** Permite cambiar el fondo de la pantalla de inicio.
 - **Efectos de la pantalla:** Seleccione un efecto para aplicar al desplazarse por las pantallas de inicio.
 - **Formato de los íconos:** Seleccione una de las opciones para el formato de los íconos que se muestran en la pantalla de inicio.
 - **Feed de Google:** Active esta opción para que el Feed de Google aparezca a la izquierda de la pantalla de inicio principal.
 - **Ordenar aplicaciones por:** Establezca como se deben organizar las aplicaciones en la pantalla de inicio.
 - **Cuadrícula:** Cambie el modo de disposición de las aplicaciones para la pantalla de inicio.
 - **Ocultar aplicaciones:** Permite seleccionar las aplicaciones que quiere ocultar de la pantalla de inicio.
 - **Desplazar pantallas circularmente:** Permite activar el desplazamiento de la pantalla de inicio (volver a la primera pantalla después de la última pantalla).
 - **Buscar:** Realice búsquedas al deslizar el dedo sobre la pantalla de inicio desde arriba hacia abajo.
 - **Bloqueo de pantalla de inicio:** Active esta opción para impedir que las aplicaciones y los widgets se reorganicen o se eliminen.

Bloqueo de pantalla

Descripción general del bloqueo de pantalla

La pantalla del dispositivo se apaga y se bloquea si toca la tecla Encender/Apagar/Bloquear. Esto también sucede después de que el dispositivo permanece inactivo durante un período de tiempo específico.

Si presiona la tecla Encender/Apagar/Bloquear cuando no se ha configurado el bloqueo de pantalla, aparecerá la última pantalla visualizada.

Para garantizar la seguridad y prevenir accesos indeseados a su dispositivo, configure el bloqueo de pantalla.



- El bloqueo de pantalla evita entradas táctiles innecesarias en la pantalla del dispositivo y reduce el consumo de batería. Se recomienda activar el bloqueo de pantalla mientras no utilice el dispositivo.

Cómo establecer un bloqueo de pantalla

Hay diversas opciones disponibles para configurar los ajustes del bloqueo de pantalla.

- 1 En la pantalla de inicio, toque **Ajustes > Pantalla de bloqueo y seguridad > Seleccionar bloqueo de pantalla** y, luego, seleccione el método que prefiera.
- 2 Personalice los siguientes ajustes:
 - **Ninguno:** Desactive el bloqueo de pantalla.
 - **Deslizar:** Deslice la pantalla para desbloquearla.
 - **Patrón:** Dibuje un patrón para desbloquear la pantalla.
 - **PIN:** Ingrese una contraseña numérica para desbloquear la pantalla.
 - **Contraseña:** Ingrese una contraseña alfanumérica para desbloquear la pantalla.
 - **Huellas digitales:** Permite desbloquear la pantalla con su huella digital.

Personalizar la pantalla de bloqueo

Después de haber configurado un bloqueo de pantalla, puede personalizar la pantalla de bloqueo como se muestra a continuación:

- 1 En la pantalla de inicio, toque **Ajustes > Pantalla de bloqueo y seguridad > Personalizar la pantalla de bloqueo**.
- 2 Seleccione la función que desee ajustar:
 - **Fondo de pantalla:** Le permite ajustar el fondo de la pantalla de bloqueo.
 - **Reloj:** Le permite ajustar el tamaño del reloj en la pantalla de bloqueo.
 - **Atajos:** Le permite elegir aplicaciones para ejecutar en la pantalla de bloqueo.
 - **Información de teléfono perdido:** Le permite ajustar el texto que desea que se exhiba en la pantalla de bloqueo para identificar al propietario del teléfono.

Ajustes de bloqueo de pantalla

Después de haber configurado un bloqueo de pantalla, puede establecer los ajustes de bloqueo pantalla.

- 1 En la pantalla de inicio, toque **Ajustes > Pantalla de bloqueo y seguridad > Ajustes de bloqueo de pantalla**.
- 2 Seleccione la función que desee ajustar:
 - **Hacer visible el patrón:** Active esta opción para mostrar el patrón a medida que lo ingresa (esta opción solo estará disponible cuando se configura el Patrón como bloqueo de pantalla).
 - **Temporizador de bloqueo:** Le permite establecer la cantidad de tiempo antes de que la pantalla se bloquee automáticamente cuando la luz de fondo se apaga (tiempo de espera por inactividad).
 - **La tecla Encender/Apagar/Bloquear bloquea inmediatamente:** Habilite esta opción para bloquear la pantalla instantáneamente cuando se presiona la tecla Encender/Apagar/Bloquear. Este ajuste anula la configuración del Temporizador de bloqueo de seguridad.
 - **Exhibir opción de bloqueo:** Active esta opción para mostrar el ícono de bloqueo cuando mantiene presionada la tecla Encender/Apagar/Bloquear. Toque el ícono de bloqueo para desactivar el Smart Lock, el desbloqueo biométrico y las notificaciones en la pantalla de bloqueo (solo se visualiza esta opción cuando hay un bloqueo de pantalla configurado).

- **Smart Lock:** Le permite establecer dispositivos y lugares de confianza, reconocimiento de voz y detección del dispositivo cerca del cuerpo del usuario, lo que permitirá que su teléfono permanezca desbloqueado.



- Las opciones de menú disponibles pueden variar dependiendo del método de bloqueo de pantalla seleccionado.

KnockON

Puede encender o apagar la pantalla tocándola dos veces.



- Esta opción está disponible solo en la pantalla de inicio proporcionada por LG. Es posible que no funcione correctamente en un navegador personalizado o en la pantalla de inicio instalada por el usuario.
- Toque la pantalla con los dedos. No use las uñas.
- Para utilizar la función KnockON, asegúrese de que los sensores de proximidad/luz no estén bloqueados por una etiqueta adhesiva o cualquier otra sustancia extraña.

Cómo encender la pantalla

Toque dos veces el centro de la pantalla.

- Tocar la parte inferior o superior de la pantalla puede reducir el porcentaje de reconocimiento.


Cómo apagar la pantalla

Toque dos veces un espacio vacío en la pantalla de inicio o la pantalla de bloqueo.

O bien, toque dos veces sobre un espacio vacío en la barra de estado.

Desactivar KnockON

Si no desea usar la función KnockON, realice las siguientes acciones:

En la pantalla de inicio, toque **Ajustes > Extensiones > KnockON**  para desactivar la función.

Encriptación de la tarjeta de memoria

Puede encriptar y proteger los datos guardados en la tarjeta de memoria. No se puede acceder a los datos encriptados en la tarjeta de memoria desde otro dispositivo.

- 1 En la pantalla de inicio, toque **Ajustes > Pantalla de bloqueo y seguridad > Encriptación y credenciales > Encriptar la tarjeta MicroSD**.
- 2 Lea la descripción general sobre la encriptación de la tarjeta de memoria que aparece en la pantalla y luego toque **Continuar**.
- 3 Seleccione una opción y toque **Encriptar**.
 - **Encriptación de nuevo archivo:** Encripte solamente los datos que se guarden en la tarjeta de memoria después de la encriptación.
 - **Encriptación completa:** Encripte todos los datos guardados actualmente en la tarjeta de memoria.
 - **Excluir archivos multimedia:** Encripte todos los archivos, excepto los archivos multimedia, como canciones, fotos y videos.



- Una vez que se inicia la encriptación de la tarjeta de memoria, algunas funciones no estarán disponibles.
- Si se apaga el dispositivo mientras la encriptación está en curso, el proceso fallará y se pueden dañar algunos datos. Por lo tanto, debe asegurarse de que el nivel de la batería sea suficiente antes de iniciar la encriptación.
- Se puede acceder a los archivos encriptados solo desde el dispositivo en el que fueron encriptados.
- La tarjeta de memoria encriptada no se puede usar en otro dispositivo LG. Para usar la tarjeta de memoria encriptada en otro dispositivo móvil, formatee la tarjeta.
- Puede activar la encriptación de la tarjeta de memoria aun cuando no haya una tarjeta de memoria instalada en su dispositivo. Cualquier tarjeta de memoria que se instale después de la encriptación se encriptará automáticamente.

Cómo hacer capturas de pantalla


Puede hacer capturas de pantalla como se muestra a continuación.

A través de un acceso directo

Toque y mantenga presionadas las teclas Encender/Apagar/Bloquear y Bajar volumen simultáneamente durante al menos dos segundos.

- Puede ver las capturas de pantalla desde la carpeta **Screenshots** en **Galería**.

A través de la captura de pantalla

En la pantalla donde desea hacer una captura de pantalla, arrastre la barra de estado hacia abajo y toque .





- Consulte [Cómo escribir notas en una captura de pantalla](#) para ver más detalles.

Compartir contenido

Cómo reproducir contenido desde otro dispositivo

Puede reproducir fotografías, videos o canciones guardadas en el dispositivo desde un televisor.

- 1 Conecte el televisor y su dispositivo a la misma red de Wi-Fi.
- 2 Mientras explora los elementos desde la **Galería** o la aplicación **Música**, toque  o  > **Reproducir en otro dispositivo**.
- 3 Seleccione el televisor al que desea conectarse.



- Para utilizar Chromecast, los servicios de Google Play deben estar actualizados.

Ver contenido desde dispositivos cercanos

Puede ver contenido desde varios dispositivos, como una computadora, un Servidor de Acceso a la Red (Network Access Server, NAS) o un dispositivo móvil, utilizando las aplicaciones Galería o Música.

Conectar los dispositivos

Conecte su dispositivo y otro dispositivo que admita la función Alianza para el Estilo de Vida Digital en Red (Digital Living Network Alliance, DLNA) a la misma red inalámbrica.



- Asegúrese de que Compartir archivo (DLNA) esté activado en el dispositivo y en el dispositivo conectado.

Buscar dispositivos cercanos

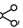
Puede ver una lista de dispositivos DLNA en la misma red al seleccionar los **Dispositivos cercanos** o el menú de opciones disponibles para compartir.

Utilice contenidos desde dispositivos cercanos como si los estuviese utilizando en su dispositivo.

Cómo enviar o recibir archivos


Puede compartir archivos entre su dispositivo y otro dispositivo LG o un tablet.

Mandar archivos

Desde **Galería** u otras aplicaciones, toque **⋮ > Compartir**, o toque  luego seleccione un archivo o más y elija el método y el dispositivo para compartir.

Recibir archivos

Arrastre la barra de estado hacia abajo y toque **Compartir archivo**.

Si su dispositivo no es compatible con esta función, en la pantalla de inicio, toque **Ajustes > Dispositivos conectados > Compartir archivo > SmartShare Beam** .



- Asegúrese de que su dispositivo esté conectado a la misma red inalámbrica que el dispositivo de destino que transfiere el archivo.
- Asegúrese de que Compartir archivo esté activado tanto en su dispositivo como en el dispositivo de destino.
- En caso de que la opción **Compartir archivo** no esté visible en los ajustes rápidos al deslizar la barra de estado hacia abajo, puede editarlos e incluir el ícono. También puede ir a **Ajustes > Dispositivos conectados > Compartir archivo** para activar la función.

No molestar

Puede limitar o silenciar las notificaciones para evitar interrupciones durante un período de tiempo específico.

En la pantalla de inicio, toque **Ajustes > Sonido > No molestar**.

- **Modo:** Seleccione el modo que desee:
 - **Solo prioridad:** Reciba notificaciones de sonido y vibración para las aplicaciones seleccionadas. Aun cuando Solo prioridad esté activado, sonarán las alarmas.
 - **Silencio total:** Desactive el sonido y la vibración.
- **Seleccione prioridades:** Reciba alarmas y notificaciones para las aplicaciones seleccionadas.
 - **Llamadas de:** Configure un rango de notificaciones al recibir una llamada.
 - **Llamadas repetidas:** Marque esta opción para que no se silencie la segunda llamada de una persona que vuelve a llamar en 15 minutos.
 - **Mensajes de:** Configure un rango de notificaciones al recibir un mensaje.
- **Usar No molestar:** Active la función No molestar.
- **Dormir:** Configure una programación semanal según la cual desea encender la función No molestar.
- **Ayuda:** Consulte la ayuda para la función No molestar.



03

Aplicaciones útiles

Cómo instalar y desinstalar aplicaciones

Cómo instalar aplicaciones

Acceda a una tienda virtual de aplicaciones para buscar y descargar aplicaciones.

- Puede utilizar Play Store o la tienda virtual de aplicaciones proporcionada por su proveedor de servicios.




- Algunas tiendas de aplicaciones requieren que cree una cuenta e inicie sesión.
- Algunas aplicaciones pueden cobrar cargos.
- Si usa datos móviles, es posible que se le cobre por el uso de datos según su plan de precios.

Cómo desinstalar aplicaciones

Desinstale las aplicaciones que ya no usa desde su dispositivo.

Cómo desinstalar mediante el gesto de tocar y mantener presionado

Mantenga presionada cualquier área vacía de la pantalla y toque  en la aplicación que desee eliminar.

Cómo desinstalar mediante el menú de ajustes

En la pantalla de inicio, toque **Ajustes** > **Aplicaciones** > **Información de la aplicación**, seleccione una aplicación y, luego, toque **Desinstalar**.




- Algunas aplicaciones no pueden ser desinstaladas por los usuarios.

Cómo desinstalar aplicaciones desde la tienda de aplicaciones

Para desinstalar una aplicación, acceda a la tienda de aplicaciones desde donde descarga las aplicaciones y desinstálela.

Aplicaciones desinstaladas

Puede ver las Aplicaciones desinstaladas y volver a instalarlas en hasta 24 horas a partir de su desinstalación.



- 1 En la pantalla de inicio, toque **Administrador > Aplicaciones desinstaladas**. También puede tocar y mantener presionada un área vacía en la pantalla de inicio, luego tocar **Aplicaciones desinstaladas**.
- 2 Seleccione la función que desee:
 - **Restaurar**: Vuelva a instalar la aplicación seleccionada.
 -  : Borre las aplicaciones no instaladas en el dispositivo de forma permanente.

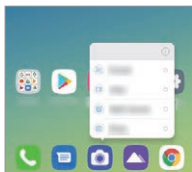


- Las aplicaciones desinstaladas se eliminan automáticamente del dispositivo pasadas 24 horas del momento en el que se desinstalaron. Si desea volver a instalar las aplicaciones desinstaladas, tendrá que descargarlas nuevamente desde la tienda virtual de aplicaciones de su dispositivo.
- Esta función está activada solo en la pantalla de inicio de manera predeterminada. Si desinstala las aplicaciones mientras utiliza la pantalla EasyHome u otra interfaz, se eliminan de inmediato y de manera permanente del dispositivo.

Acceso directo de las aplicaciones

En la pantalla de inicio, toque y mantenga presionado el ícono de una aplicación, como Teléfono, Mensajes, Cámara, Galería o Ajustes para mostrar un menú de acceso rápido. Utilice las aplicaciones de manera más fácil a través del acceso directo a las aplicaciones.

- Toque  para establecer los widgets de la aplicación.
- Toque  para consultar la información sobre la aplicación.






- Esta función está disponible únicamente en algunas aplicaciones.

Teléfono

Llamada de voz

Realice una llamada telefónica usando uno de los métodos disponibles, como ingresar manualmente un número de teléfono, hacer la llamada desde la lista de contactos o desde la lista de llamadas recientes.

Cómo hacer una llamada desde el teclado

- 1 En la pantalla de inicio, toque  > **Marcar**.
- 2 Elija el método que desee para hacer una llamada:
 - Ingrese un número de teléfono y toque .
 - Toque y mantenga presionado un número de marcación rápida.
 - Ingrese algún número y automáticamente aparecerán los números telefónicos relacionados que están guardados en su lista de contactos o en el registro de llamadas, seleccione el número o el contacto deseado, luego toque  para realizar la llamada.



- Para ingresar el signo "+" al hacer una llamada internacional, toque y mantenga presionado el número 0.
- Consulte [Cómo agregar contactos](#) para obtener más información sobre cómo agregar números de teléfono a la lista de marcación rápida.

Cómo hacer una llamada desde la lista de contactos

- 1 En la pantalla de inicio, toque  > **Contactos**.
- 2 Seleccione el número al que desee llamar en la lista de contactos y toque .

Cómo responder una llamada

Para responder una llamada, arrastre  en la pantalla de llamada recibida.

- Cuando el auricular estéreo está conectado, puede usar su tecla para responder/finalizar llamadas.
- Para finalizar una llamada con la tecla Encender/Apagar/Bloquear sin apagar la pantalla, en la pantalla de inicio, toque **Ajustes > Red e internet > Llamadas > Contestar y finalizar llamadas** y, luego, active **Finalizar llamadas con la Tecla Encender/Apagar/Bloquear**.



- Al activar la función Finalizar llamadas con la Tecla Encender/Apagar/Bloquear en **Ajustes > Red e internet > Llamadas > Contestar y finalizar llamadas**, podrá finalizar llamadas con dicha tecla mientras la pantalla de llamada está en curso.


Cómo ver una llamada recibida mientras está utilizando una aplicación


Cuando recibe una llamada mientras está utilizando una aplicación, puede aparecer una notificación emergente en la parte superior de la pantalla. Puede responder la llamada, rechazarla o enviar un mensaje desde la pantalla emergente.



- En la pantalla de inicio, toque **Ajustes > Red e internet > Llamadas > Ajustes adicionales** y active o desactive la opción **Mensaje de alerta de llamada recibida**.



Cómo ver llamadas perdidas

Si hay una llamada perdida, la barra de estado ubicada en la parte superior de la pantalla muestra .

Para ver los detalles de las llamadas perdidas, arrastre la barra de estado hacia abajo. También puede tocar  > **Registros** en la pantalla de inicio.

Funciones accesibles durante una llamada

Durante una llamada, puede tener acceso a diversas funciones tocando las siguientes opciones en la pantalla:



- **Contactos:** Permite ver la lista de contactos durante una llamada.
- **Retener:** Permite poner en espera la llamada actual.
- **Teclado:** Mostrar u ocultar el teclado de marcado.
- **Altavoz:** Encender la función de altavoz.
- **Silencio:** Silenciar su voz para que no la escuche la persona con quien está hablando.
- **Bluetooth:** Pase la llamada a un dispositivo con Bluetooth que esté vinculado y conectado.
-  : Finalizar una llamada.
-  : Permite acceder a opciones de llamada adicionales.



- Según el área o el proveedor de servicios, los elementos de ajuste disponibles pueden variar.

Cómo hacer una llamada en conferencia


Puede llamar a otro contacto durante una llamada.



- 1 Durante la llamada, toque  > **Agregar llamada**.
- 2 Ingrese un número de teléfono y toque .
 - Las dos llamadas se muestran en la pantalla al mismo tiempo, y la primera llamada se pone en espera.
- 3 Para iniciar una llamada en conferencia, toque **Unir llamadas**.



- Es posible que se le cobren cargos por cada llamada. Para obtener más información, consulte con su proveedor de servicios.

Cómo ver registros de llamadas

Para visualizar registros de llamadas recientes, en la pantalla de inicio, toque  > **Registros**. Luego, puede usar las siguientes funciones:



- Para ver registros de llamadas detallados, seleccione un contacto. Para hacer una llamada al contacto seleccionado, toque .
- Para borrar todos los registros de llamadas, toque  > **Borrar**.



- Es posible que la duración de la llamada que se muestra en la pantalla sea diferente del cargo de la llamada. Para obtener más información, consulte con su proveedor de servicios.
- El historial de llamadas eliminado no puede restablecerse.
- Una o separe dos dedos deslizándolos por la pantalla para ajustar el tamaño de la fuente de los registros de llamadas o contactos.

Cómo configurar opciones de llamadas

Puede configurar diversas opciones de llamadas.

- 1 En la pantalla de inicio, toque  > **Marcar** o **Registros**.
- 2 Toque  > **Ajustes de Llamada** y luego configure las opciones que se adapten a sus preferencias.






Mensajes

Cómo enviar un mensaje

Puede redactar y enviarles mensajes a sus contactos usando la aplicación Mensajes.




- Enviar mensajes al exterior puede generar cargos adicionales. Para obtener más información, consulte con su proveedor de servicios.

- 1 En la pantalla de inicio, toque .
- 2 Toque .
- 3 Especifique un destinatario y escriba un mensaje.
 - Para usar las opciones multimedia, toque .
 - Para acceder a elementos opcionales del menú, toque .
- 4 Toque  para enviar el mensaje.



Cómo leer un mensaje

Puede ver los mensajes organizados por contacto.

- 1 En la pantalla de inicio, toque .
- 2 Seleccione un contacto desde la lista de mensajes.

Cómo seleccionar las configuraciones de mensajes

Puede cambiar las configuraciones de mensajes para adaptarlas a sus preferencias.

- 1 En la pantalla de inicio, toque .
- 2 Toque  > **Configuración**, desde la lista de mensajes.



- Puede designar ajustes para la ventana de notificaciones, el bloqueo de llamadas, las alertas de desastres, los mensajes multimedia, etc.

Cámara

Cómo comenzar a usar la cámara

Puede tomar una fotografía o grabar un video para conservar todos sus momentos inolvidables.




En la pantalla de inicio, toque .



- Antes de tomar una fotografía o grabar un video, limpie el lente de la cámara con un paño suave.
- Tenga cuidado de no manchar el lente de la cámara con los dedos u otras sustancias extrañas.
- Las imágenes incluidas en esta guía del usuario pueden ser diferentes del dispositivo real.
- Las fotografías y los videos se pueden ver o editar desde la Galería. Consulte [Descripción general de la Galería](#) para ver más detalles.
- No use el producto para vulnerar la privacidad o los derechos de otra persona.

Tomar una foto

Puede tomar fotos con la cámara del dispositivo.

- 1 Toque  y enfoque el objetivo.
 - Puede tocar el objetivo para enfocar.
 - Puede unir o separar dos dedos deslizándolos por la pantalla para acercar o alejar el zoom.
- 2 Toque  para tomar una fotografía.
 - También puede presionar la tecla Bajar volumen o Subir volumen para tomar una fotografía.
 - Puede tomar una fotografía mientras graba un video si presiona  en la pantalla.
 - Las opciones visualizadas en la pantalla de captura pueden variar dependiendo de la cámara seleccionada (frontal o trasera) y el modo de cámara.

- La cámara se apagará automáticamente si no es usada durante un tiempo luego de abrir la aplicación **Cámara**.



- Puede abrir la aplicación cámara si presiona brevemente la tecla Encender/Apagar/Bloquear dos veces. En la pantalla de inicio, toque **Ajustes > Extensiones > Atajos** y, luego, bajo la opción **TECLA ENCENDER/APAGAR/BLOQUEAR** toque **Abrir Cámara** para activar o desactivar esta opción.
- Cuando la pantalla está apagada o bloqueada, puede encender la cámara presionando la tecla Bajar volumen dos veces. En la pantalla de inicio, toque **Ajustes > Extensiones > Atajos** y, a continuación, bajo la opción **VOLUMEN** toque **Abrir Cámara** para activar o desactivar esta opción.

Cómo personalizar las opciones de la cámara

Puede personalizar una variedad de opciones de la cámara para adaptarla a sus preferencias.

Toque en la pantalla.



- Las opciones disponibles varían según la cámara seleccionada (frontal o trasera) y el modo de cámara seleccionado.

| | |
|------------------------|--|
| HDR | Obtenga fotografías en colores vivos y logre efectos balanceados incluso cuando las fotografías se toman a contraluz. Estas funciones se ofrecen con la tecnología de Alto Rango Dinámico (HDR) que viene con la cámara del dispositivo. |
| Disparo por voz | Le permite sacar una foto al decir las siguientes palabras en inglés: Cheese ("Chiis"), Smile ("Smahyel"), Whiskey ("Whisky"), Kimchi ("Kimchi") o LG ("El yi"). |

| | |
|----------------------------|---|
| Etiquetar ubicación | Guarde la imagen con datos de localización del Sistema de Posicionamiento Global (Global Positioning System, GPS). |
| Cuadrícula | Visualice las cuadrillas de guía para poder tomar fotografías o grabar videos según las líneas de referencia horizontales y verticales. |
| Almacenamiento | Seleccione si desea almacenar las imágenes y los videos en el Almacenamiento interno o en la tarjeta MicroSD. (Disponible cuando hay una tarjeta de memoria insertada). |
| Ayuda | Brinda ayuda para cada menú de la cámara. |

Opciones adicionales de la cámara frontal


| | |
|---------------------------------|---|
| Disparo selfie | Permite tomar una selfie seleccionando una opción entre Disparo por gestos y Disparo automático . |
| Guardar imagen invertida | Guarda las imágenes volteadas al tomarse una selfie. |



- **Disparo por gestos** opera al reconocer la forma de la mano, mientras que **Disparo automático** opera al reconocer un rostro.

Selección de modos

Puede seleccionar fácilmente un modo entre los que aparecen en la pantalla, que a su vez se han seleccionado para adaptarse al entorno en el que se va a tomar la foto.

Para seleccionar uno de los modos de la cámara, toque  y deslice el dedo sobre los nombres de los modos de la cámara, hacia la izquierda o hacia la derecha.



También puede deslizar sobre la pantalla de la cámara hacia la derecha o hacia la izquierda para alternar entre los modos.

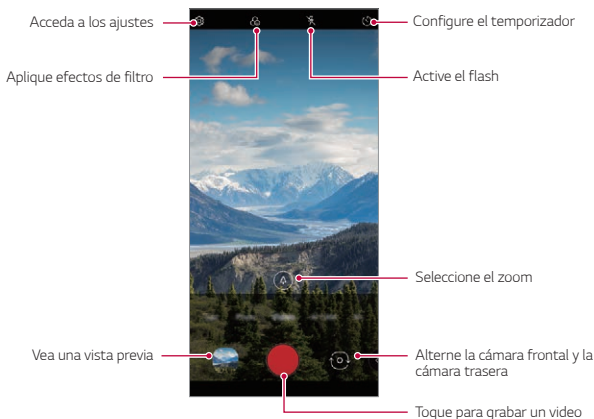



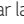


Modos de la cámara

Uso de los modos de cámara

Cómo grabar un video

- 1 Toque  y seleccione **Videos** deslizando el dedo sobre los modos de la cámara.
- 2 Toque  para grabar un video.






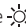
- Para tomar una fotografía mientras graba un video, toque .
 - Para pausar la grabación del video, toque . Para reanudar la grabación del video, toque .
 - Mientras graba un video, puede unir o separar dos dedos deslizándolos por la pantalla para acercar o alejar el zoom.
 - Mientras graba un video, puede tocar el área deseada para ajustar el brillo.
- 3 Toque  para finalizar la grabación del video.

Uso de los modos adicionales de cámara

Toque  y seleccione **Más** deslizando sobre los modos de la cámara.






Comida

Puede tomar una foto o grabar un video ajustando la barra de desplazamiento de color y el balance de blancos.

- 1 En la pantalla de inicio, toque  y, luego, **Más** > .
- 2 Para tomar una fotografía, toque 
 - Arrastre la barra de desplazamiento de color en la pantalla para ajustar el balance de blancos, y seleccione el mejor color.
 - Si no se muestra la barra de desplazamiento, toque  para ajustar el balance de blancos.

Flash Jump-Cut

Puede tomar fotos en intervalos regulares y guardarlas como archivos GIF.

- 1 En la pantalla de inicio, toque  y, luego, **Más** > .
- 2 Para tomar una fotografía, toque 
 - Se hacen fotos cada 3 segundos y se guardan como un archivo GIF.
 - Toque  en la pantalla, para seleccionar el número de fotos que desea tomar.
 - Mientras se toman las fotos, si toca el ícono  el archivo GIF se crea con las fotos ya tomadas.



- El flash se activa automáticamente para actuar como temporizador.
- Las fotos tomadas en ese momento y el número total de fotos aparecen en la parte inferior de la pantalla.
- Todas las fotos tomadas son guardadas solo como archivos GIF.

Funciones útiles de la cámara

Google Lens

Puede obtener más información o realizar acciones sobre los elementos en su entorno usando Google Lens, como puntos de referencia, carteles, cartas de restaurantes, animales, flores o código de barras, directamente en su dispositivo.

Bloqueo de Exposición automática/Enfoque automático

Puede tocar y mantener presionada la pantalla en el modo Foto para configurar el nivel de exposición actual y la posición de enfoque. Para desactivar esta función, toque un área vacía de la pantalla.



Bloqueo de Exposición automática/Enfoque automático

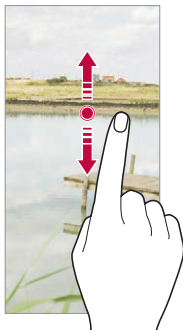


- Esta función está disponible únicamente en modos específicos.

Alternar las cámaras

Puede alternar entre las cámaras frontal y trasera de acuerdo con su preferencia para la foto.

- Para cambiar entre la cámara frontal y la trasera, deslice hacia arriba o hacia abajo sobre la pantalla de disparo de la aplicación **Cámara**.



- Utilice la cámara frontal para tomar selfies. Consulte *Disparo selfie* para ver más detalles.

Acercar o alejar




Puede unir o separar dos dedos deslizándolos por la pantalla para acercar o alejar el zoom mientras toma fotos o videos.



- La función de acercar o alejar no está disponible en el modo selfie (cámara frontal).
- Esta función no es compatible con algunos modos.

Uso del modo de disparo continuo

Puede tomar varias fotos consecutivas y verlas como imágenes en movimiento en la **Galería**.

- 1 Toque  y seleccione **Foto**.
- 2 Mantenga presionado 
 - Se tomarán varias fotos consecutivas mientras mantenga presionado .

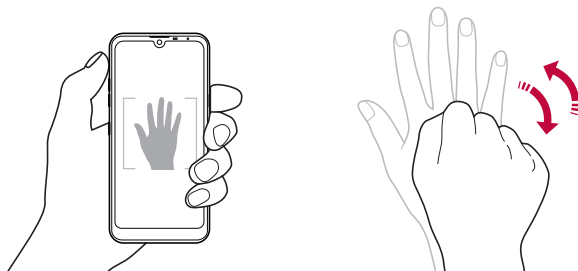
Disparo por gestos


Puede tomar selfies haciendo gestos.

Muestre la palma de la mano a la cámara frontal y luego cierre el puño.

También puede cerrar la mano y luego abrirla frente a la cámara frontal.

- En tres segundos, se toma una fotografía.



- Para usar esta función, cambie al modo cámara frontal, luego toque  > **Disparo selfie** > **Disparo por gestos**.
- Asegúrese de que su palma y puño estén dentro de la línea de referencia para que la cámara pueda detectarlos.
- Es posible que esta función no esté disponible cuando utiliza algunas funciones de la cámara.

Disparos en intervalos

Puede tomar selfies en intervalos.

Cuando utilice la cámara frontal, puede mostrar la palma de la mano a la cámara, luego cerrar el puño dos veces rápidamente.


- Luego de una demora del temporizador de tres segundos, se toman cuatro fotos en intervalos regulares.

Disparo automático


Puede utilizar la función de detección de rostros para tomar selfies de manera fácil y práctica. Puede configurar el dispositivo para que, cuando mire la pantalla, la cámara frontal detecte su rostro y tome la selfie automáticamente.

- El marco de guía blanco aparece cuando la cámara frontal detecta el rostro. Si el sujeto que aparece dentro del marco de guía deja de moverse, este marco se pone amarillo y luego la cámara toma la fotografía.



- Toque  > **Disparo selfie** > **Disparo automático** para activar la función del disparo automático.

Guardar imagen invertida


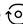


Antes de tomar una fotografía con la cámara frontal, toque  > **Guardar imagen invertida**. La imagen se invertirá de forma horizontal.



- Al usar la cámara frontal, puede cambiar las opciones de la cámara sobre cómo tomar selfies. Consulte *Cómo personalizar las opciones de la cámara* para ver más detalles.

Disparo selfie

Puede utilizar la cámara frontal para ver su rostro en la pantalla y tomar selfies.

- 1 Toque  y seleccione **Foto** deslizando el dedo por los modos de cámara.
- 2 Toque  para cambiar a la cámara frontal.
- 3 Toque  para tomar fotografías.
 - Toque  para aplicar el efecto **Suave**.

Galería

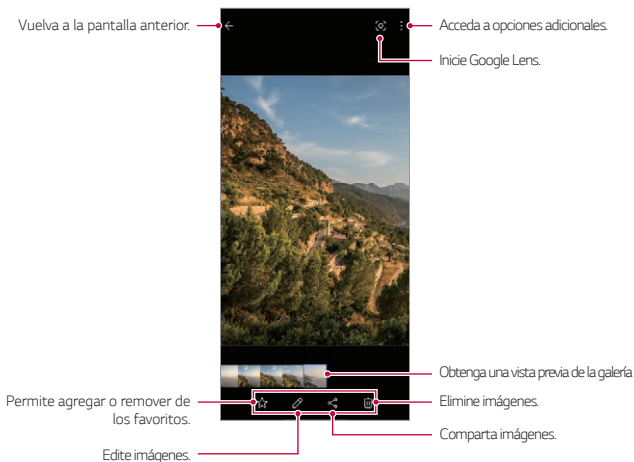
Descripción general de la Galería

Puede ver y administrar fotografías o videos guardados en su dispositivo.

Cómo ver fotografías

Puede ver las fotos guardadas en el dispositivo.

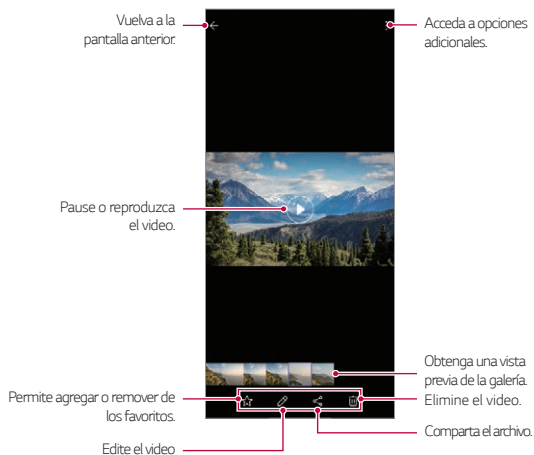
- 1 En la pantalla de inicio, toque  y seleccione la carpeta deseada.
- 2 Toque la foto que desee.
 - La Galería contiene las siguientes carpetas **Fotos**, **Álbumes** y **Reproducir**.



- El menú de detalles aparece cuando toca la pantalla levemente. Si toca la pantalla otra vez, el menú desaparece.

Cómo reproducir un video



Puede ver los videos guardados en el dispositivo.



- Para ajustar el volumen del sonido, en el lado derecho de la pantalla de video arrastre hacia arriba o hacia abajo.
- Para ajustar el brillo de la pantalla, en el lado izquierdo de la pantalla arrastre hacia arriba o hacia abajo.
- Arrastrar la pantalla de reproducción de videos hacia la izquierda le permite rebobinar (REW) y arrastlarla hacia la derecha le permite avanzar (FF).



Cómo borrar archivos

Puede eliminar archivos usando una de las siguientes opciones:

- Toque y mantenga presionado un archivo de la lista, luego toque **Borrar**.
- Los archivos eliminados son movidos automáticamente a la **Papelera** y pueden ser restaurados automáticamente a la Galería en un plazo de 7 días. Para restaurarlos, toque  > **Papelera**.
- Toque  para borrar los archivos por completo. En este caso, los archivos no se podrán restaurar.

Cómo compartir archivos

Puede compartir archivos usando una de las siguientes opciones:



- Cuando esté visualizando una foto, toque  para compartir el archivo usando el método que prefiera.
- Mientras ve un video, toque  > **Compartir** y seleccione el método y el dispositivo con el cual desea para compartir el archivo.

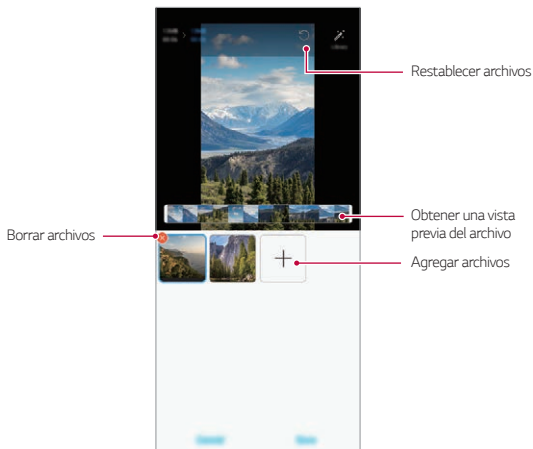


- Es posible que algunos formatos de archivos no sean compatibles, esto dependerá del software instalado.
- Es posible que no se abran algunos archivos debido a la codificación.
- Los archivos que superan el límite de tamaño pueden generar un error.

Cómo crear una película

Puede crear una nueva película juntando las imágenes y los videos.



- 1 En la pantalla de inicio, toque  >  > **Crear películas.**
- 2 Seleccione las imágenes o los videos para su película y toque **Siguiente.**
- 3 Edite las imágenes y los videos seleccionados y, luego, toque **Guardar.**




- Un máximo de 50 videos pueden ser usados para crear una película.

Cómo crear un GIF


Puede crear fácilmente un GIF con un video grabado.

En la pantalla de inicio, toque  >  > **Crear GIF**.

Creación de videos

- 1 En el punto de inicio deseado mientras mira un video, toque .
- 2 Seleccione la duración del GIF que desea crear.
 - El GIF se genera con la duración seleccionada a partir del punto inicial especificado.
 - En el caso de los vídeos de menos de 5 segundos, se generan automáticamente imágenes GIF para el tiempo restante.

Creación de fotografías GIF

- 1 En la lista de fotografías de la galería, toque  > **Crear GIF**.
- 2 Seleccione las imágenes para convertirlas en una fotografía GIF y, a continuación, toque **Siguiente**.
 - Puede agregar/borrar una fotografía, ajustar la velocidad o el aspecto de la pantalla y establecer el orden de las fotografías.



- La creación de fotografías GIF es una función que se ofrece al usuario para que pueda crear imágenes creativas. Vulnerar derechos como el de propiedad intelectual o difamar la reputación de otra persona con la función de creación de fotografías GIF puede ocasionar sanciones civiles o penales según las leyes aplicables. Tenga cuidado de no copiar ni transmitir el trabajo de otra persona sin autorización. LG Electronics no se hace responsable de dichas acciones por parte de los usuarios.
- Puede seleccionar hasta 100 fotografías para crear un GIF.

Contactos

Descripción general de Contactos

Puede guardar y administrar contactos.

En la pantalla de inicio, toque **Esenciales** > **Contactos**.

Cómo agregar contactos

Cómo agregar contactos nuevos

- 1 En la pantalla de la lista de contactos, toque **+**.
 - Aparece un elemento emergente para seleccionar la ubicación en la que se guardará el contacto. Seleccione la ubicación que desee.
- 2 Ingrese los detalles del contacto y toque **Guardar**.

Cómo importar contactos


Puede importar contactos desde otro dispositivo de almacenamiento.

- 1 En la pantalla de la lista de contactos, toque **:** > **Administrar contactos** > **Importar**.
- 2 Seleccione la ubicación de origen y de destino del contacto que desea importar, y luego toque **Aceptar**.
- 3 Seleccione los contactos y toque **Importar**.

Cómo agregar contactos a la lista de marcación rápida

- 1 En la pantalla de la lista de contactos, toque **:** > **Marcación Rápida**.
- 2 Toque **Agregar contacto** desde un número de marcación rápida.
- 3 Seleccione un contacto.



- Mientras agrega un nuevo contacto, toque  para agregar un número de marcación rápida.
- La opción **Marcación Rápida** está disponible solo para los contactos guardados en el Teléfono o en la cuenta Google.

Cómo buscar contactos

Puede buscar contactos usando una de las siguientes opciones:


- Toque la barra de búsqueda en la parte superior de la pantalla Contactos e ingrese el contacto o el número de teléfono que desee buscar.
- Desplace la lista de contactos hacia arriba o hacia abajo.
- Desde el índice de la pantalla de la lista de contactos, toque la letra inicial de un contacto.



- Al tocar la barra de búsqueda de la parte superior de la pantalla Contactos e ingresar un contacto o un número de teléfono, aparecen los resultados de la búsqueda integrada del historial de llamadas y la lista de contactos que se han guardado en el teléfono.



Lista de contactos

Cómo editar contactos

- 1 En la pantalla de la lista de contactos, seleccione un contacto.
- 2 En la pantalla del contacto seleccionado, toque  y edite los detalles.
- 3 Toque **Guardar** para guardar los cambios.

Cómo borrar contactos

Para borrar contactos puede usar una de las siguientes opciones:

- En la pantalla de la lista de contactos, mantenga presionado el contacto que desea eliminar y, a continuación, toque .
- Toque  > **Borrar** en la pantalla de la lista de contactos.



- Los contactos eliminados no pueden ser restaurados.

Cómo agregar contactos favoritos

Puede registrar contactos que usa con frecuencia como favoritos.

- 1 En la pantalla de la lista de contactos, seleccione un contacto.
- 2 En la pantalla de los detalles de contactos, toque ☆.



- Esta opción está disponible solo para los contactos guardados en el Teléfono o en la Cuenta Google.

Cómo crear grupos

- 1 En **Contactos**, toque la opción **Grupos** y, luego, toque +.
- 2 Ingrese un nuevo nombre de grupo.
- 3 Toque **Agregar miembros**, seleccione los contactos, luego toque **Agregar**.
- 4 Toque **Guardar** para guardar el grupo nuevo.

QuickMemo+







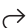

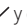
Descripción general de QuickMemo+

Puede hacer notas creativas utilizando una variedad de opciones en esta función avanzada del bloc de notas, como administración de imágenes y capturas de pantalla, que no son compatibles con el bloc de notas convencional.

Cómo crear una nota

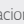

- 1 En la pantalla de inicio, toque **Esenciales** > **QuickMemo+**.
- 2 Toque + para crear una nota.
 - ✓ : Guarde una nota.
 - ↶ : Deshaga la última edición.
 - ↷ : Vuelva a hacer la última edición que deshizo.
 - T : Ingrese una nota utilizando el teclado.
 - ★ : Guarde sus tipos de lápiz favoritos.
 - ✎ : Escriba notas a mano.
 - ✖ : Borre las notas escritas a mano.
 - ⋮ : Acceda a opciones adicionales.

Cómo escribir notas en una captura de pantalla

- 1 Mientras ve la pantalla que desea capturar, arrastre la barra de estado hacia abajo y toque .
 - La pantalla es capturada y visualizada como una miniatura en la parte inferior derecha de la pantalla.
- 2 Para escribir notas en la pantalla, toque .
- 3 Escriba notas usando las siguientes herramientas:
 - : Amplíe o aleje la imagen, o ajuste el área que desea capturar.
 - : Escriba notas a mano.
 - : Borre las notas escritas a mano.
 - : Deshaga la última edición.
 - : Vuelva a hacer la última edición que deshizo.
 - : Recorte la pantalla como desee.
- 4 Toque  y guarde las notas.
 - Las notas guardadas pueden ser visualizadas en la **Galería**.

Funciones adicionales luego de capturar la pantalla



- Puede hacer una captura de la pantalla completa utilizando la función para extender la pantalla capturada.
- Mientras usa una aplicación como Mensajes o Chrome, deslice el panel de notificaciones hacia abajo y, luego, toque . Seleccione  para capturar como un solo archivo la pantalla que está visualizando.
- Esta función está disponible únicamente en algunas aplicaciones que son compatibles con la función para extender la pantalla capturada.
- Una o separe dos dedos deslizándolos por la pantalla para cambiar el diseño de la lista de las notas.

Reloj

Alarma

Puede configurar una alarma para que suene a una hora específica.

- 1 En la pantalla de inicio, toque **Esenciales** > **Reloj** > **Alarma**.
- 2 Toque **+** para agregar una nueva alarma.
- 3 Configure los ajustes de alarma y toque **Guardar**.



- Si selecciona una alarma configurada previamente, puede editarla.
- Para eliminar una alarma, toque **:** > **Borrar** en la parte superior de la pantalla. O bien, toque y mantenga presionada la alarma.

Reloj mundial

Puede ver la hora actual en distintas ciudades de todo el mundo.

- 1 En la pantalla de inicio, toque **Esenciales** > **Reloj** > **Reloj mundial**.
- 2 Toque **+** y agregue una ciudad.

Temporizador

Puede configurar el temporizador para que la alarma suene después de un determinado período de tiempo.

- 1 En la pantalla de inicio, toque **Esenciales** > **Reloj** > **Temporizador**.
- 2 Configure la hora y toque **Iniciar**.
 - Para suspender el temporizador, toque **Pausar**. Para reanudar el temporizador, toque **Reanudar**.
- 3 Toque **Parar** para detener la alarma del temporizador.

Cronómetro

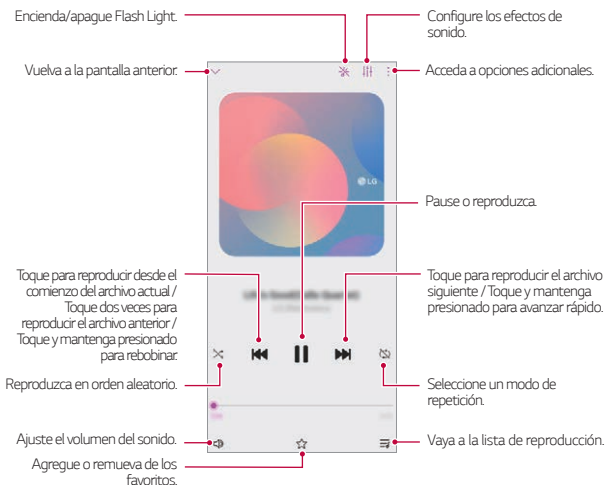
Puede usar el cronómetro para registrar un tiempo de vuelta.

- 1 En la pantalla de inicio, toque **Esenciales** > **Reloj** > **Cronómetro**.
- 2 Toque **Iniciar** para iniciar el cronómetro.
 - Para registrar un tiempo de vuelta, toque **Vuelta**.
- 3 Toque **Pausar** para suspender el cronómetro.
 - Para reanudar el cronómetro, toque **Reanudar**.
 - Para borrar todos los registros y reiniciar el cronómetro, toque **Restaurar**.

Música

Puede reproducir y administrar canciones o álbumes de música.

- 1 En la pantalla de inicio, toque **Música**.
- 2 Seleccione una categoría.
- 3 Seleccione un archivo de música.





- Es posible que algunos formatos de archivos no sean compatibles, esto dependerá del software instalado.
- Los archivos que superan el límite de tamaño pueden generar un error.
- Los archivos de música pueden estar protegidos por leyes de derecho de autor o propietarios de derecho de autor internacionales. Es posible que deba obtener un permiso legal antes de copiar un archivo de música. Para descargar o copiar un archivo de música, primero verifique la ley de derecho de autor del país correspondiente.
- Si configura el flash, este parpadea para acompañar a la música que esté reproduciendo.

Calculadora

Puede usar dos tipos de calculadoras: la calculadora simple y la calculadora científica.

- 1 En la pantalla de inicio, toque **Esenciales** > **Calculadora**.
- 2 Utilice el teclado para hacer un cálculo.
 - Si desea hacer cálculos desde el principio nuevamente, mantenga presionado el ícono

Grabadora de audio

Es posible grabar y guardar su voz o la de otras personas para eventos importantes. Estos archivos pueden ser reproducidos o compartidos.

- 1 En la pantalla de inicio, toque **Esenciales** > **Grabadora de audio**.
- 2 Toque para iniciar la grabación.
 - Para pausar la grabación, toque .
- 3 Toque para finalizar la grabación.
 - El archivo se guardará automáticamente y aparecerá la pantalla de archivos grabados.
- 4 Toque para reproducir la grabación.



- Toque para ver los archivos grabados. Puede reproducir uno de los archivos de la lista.

Radio FM

Puede escuchar radio FM.

En la pantalla de inicio, toque **Esenciales** > **Radio FM**.



- Para utilizar esta aplicación, primero debe conectar un auricular al dispositivo. El auricular funciona como la antena de radio.
- Es posible que esta función no esté disponible dependiendo de la región, del país o de la operadora.


Centro de actualización

Puede verificar e instalar la versión más reciente de las aplicaciones o el software proporcionados por LG.

En la pantalla de inicio, toque **Administrador** > **Centro de actualización**.

Admin. de Archivos

Puede ver y administrar archivos en su dispositivo.

- 1 En la pantalla de inicio, toque **Administrador** > **Admin. de Archivos**.
- 2 Toque  y seleccione la ubicación de almacenamiento que desee.

Smart Doctor

Puede utilizar Smart Doctor para diagnosticar el estado del dispositivo y mejorarlo.

En la pantalla de ajustes, **Administrador** > **Smart Doctor**.

LG Mobile Switch

Transfiera datos fácilmente desde un dispositivo usado a un dispositivo nuevo a través de LG Mobile Switch.

- 1 En la pantalla de inicio, toque **Administrador > LG Mobile Switch**. También puede tocar **Ajustes > Sistema > Copia de respaldo > LG Mobile Switch**.
 - Si la aplicación no está instalada en el dispositivo, descargue e instale LG Mobile Switch desde Google Play Store.
- 2 Siga las instrucciones que aparecen en la pantalla para seleccionar el método de transferencia que desee.



- No se realiza una copia de respaldo de los datos en una cuenta de Google. Cuando sincroniza su cuenta de Google, las aplicaciones de Google, los contactos de Google, el calendario de Google, los datos de aplicaciones de memoria de Google y las aplicaciones descargadas desde Play Store, son almacenados automáticamente en la aplicación Drive.
- Cargue totalmente la batería antes de transferir datos para evitar que se apague accidentalmente durante el proceso.

Aplicaciones desinstaladas

Puede ver la lista de aplicaciones eliminadas en la pantalla de inicio. Las aplicaciones que se hayan eliminado en las últimas 24 horas pueden ser recuperadas.

En la pantalla de inicio, toque **Administrador > Aplicaciones desinstaladas**.

Para obtener más información, consulte [Aplicaciones desinstaladas](#).

RemoteCall Service

Su dispositivo puede recibir un diagnóstico remoto para resolver problemas. Primero, debe realizar una llamada telefónica al Centro de Atención al Cliente de LG de la siguiente manera:

- 1 En la pantalla de inicio, toque **Administrador > RemoteCall Service**.
- 2 Realice una llamada al Centro de Atención al Cliente de LG.

- 3 Después de que se conecta la llamada, siga las instrucciones del asistente de servicio para ingresar un número de acceso de seis números.
- Su dispositivo se conecta de manera remota y se inicia la atención al cliente.



- Para utilizar esta función, primero debe estar de acuerdo con el uso de la función.
- Si usa datos móviles, es posible que se le cobre por el uso de datos según su plan de precios.

Aplicaciones de Google

Para usar las aplicaciones de Google, configure una cuenta de Google. Cuando utiliza una aplicación de Google por primera vez, aparece automáticamente la ventana de registro de cuenta de Google. Si no tiene una cuenta, cree una desde su dispositivo. Para obtener detalles sobre cómo usar una aplicación, consulte la sección de ayuda de la aplicación.



- Es posible que algunas aplicaciones no funcionen, esto dependerá de la región, del país o del proveedor de servicios.
- Es posible que algunas de las aplicaciones de Google precargadas en su dispositivo no aparezcan en la descripción realizada a continuación.

Chrome

Un explorador web rápido, sencillo y seguro, diseñado para la web moderna.

Documentos

Documentos es una herramienta de procesamiento de texto que incrementa la productividad. Utilice Documentos para crear, editar y trabajar conjuntamente en tiempo real.

Google Drive

Drive es una aplicación para almacenar y compartir archivos que hace que sea fácil buscar, compartir y colaborar en proyectos de trabajo desde cualquier parte y al instante.

Duo

Haga videollamadas sencillas de alta calidad a sus amigos y familiares a teléfonos Android y iPhone.

Gmail

Gmail es una aplicación de correo fácil de utilizar que mantiene los mensajes seguros, hace que su bandeja de entrada sea más inteligente y le ayuda a mantenerse organizado.

Google

La aplicación Google le mantiene al día de todo aquello que le importa. Encuentre respuestas rápidas, explore sus intereses y reciba una fuente de historias y novedades de los temas que más le importan.

Notas de keep

Cree, edite y comparta sus notas de texto y foto con la Cuenta Google.

Maps

¿Va a alguna parte? Utilice Maps, la aplicación en la que puede confiar para navegación GPS en tiempo real, tráfico, tránsito y detalles sobre millones de lugares, como reseñas y horas populares.

Fotos

Aquí podrá encontrar todas sus fotos y videos, organizados automáticamente para que pueda compartir y guardar lo que importa.

Play Música

Use su cuenta de Google para alquilar o comprar películas. Compre contenido y reproduzca en cualquier lugar.

Hojas de cálculo

Es una herramienta de procesamiento de hojas de cálculo que incrementa la productividad. Utilice Hojas de cálculo para importar, organizar y analizar información conjuntamente y en tiempo real.

Diapositivas

Diapositivas de Google es una herramienta de creación de presentaciones que incrementa la productividad. Utilice Diapositivas para organizar información, presentar resultados y tomar decisiones conjuntas en tiempo real.

YouTube

Vea sus canales favoritos, escuche la música que le encanta y cargue videos para compartirlos con personas de todo el mundo.

Asistente

Su dispositivo tiene el Asistente de Google integrado. Encuentre respuestas y pida tareas vaya donde vaya. Para comenzar, solo tiene que tocar la tecla del Asistente de Google ubicada al lado izquierdo del teléfono, o tocar sin soltar la tecla de inicio del teléfono.



- El Asistente de Google no está disponible en algunos idiomas y países.



04

Ajustes

Ajustes

Puede personalizar las configuraciones según sus preferencias.

En la pantalla de inicio, toque **Ajustes**.




- Si ingresa una palabra clave en la ventana de búsqueda de la parte superior de la pantalla, podrá encontrar y ejecutar con facilidad los elementos que debe configurar.

Red e internet

Wi-Fi

Puede conectarse con dispositivos cercanos mediante una red Wi-Fi.

Cómo conectarse a una red Wi-Fi

- 1 En la pantalla de ajustes, toque **Red e internet > Wi-Fi**.
- 2 Toque  para activarlo.
 - Las redes Wi-Fi disponibles aparecen automáticamente.
- 3 Seleccione una red.
 - Es posible que necesite ingresar la contraseña de la red Wi-Fi.
 - El dispositivo omite este proceso con las redes a las que accedió anteriormente. Si no desea conectarse automáticamente a una determinada red Wi-Fi, mantenga presionada la red y, luego, seleccione **Borrar red**.

Ajustes de la red Wi-Fi

En la pantalla de ajustes, toque **Red e internet > Wi-Fi**.

- **Cambiar a datos móviles:** Si la función de conexión de datos móviles está activada pero el dispositivo no puede conectarse a Internet mediante una conexión Wi-Fi, el dispositivo se conecta automáticamente a Internet mediante la conexión de datos móviles.




- Esta función depende del proveedor de servicios.

-  : Personalice los ajustes de la red Wi-Fi.

Wi-Fi Direct

Puede conectar su dispositivo a otros dispositivos compatibles con Wi-Fi Direct para compartir datos directamente con ellos. No necesita un punto de acceso. Se puede conectar con más de dos dispositivos utilizando Wi-Fi Direct.

- 1 En la pantalla de ajustes, toque **Red e internet** > **Wi-Fi** >  > **Wi-Fi avanzado** > **Wi-Fi Direct**.
 - Los dispositivos cercanos que admiten Wi-Fi Direct aparecen automáticamente.
- 2 Seleccione un dispositivo.
 - La conexión se establece cuando el dispositivo acepta la solicitud de conexión.




- La batería se puede agotar rápidamente al utilizar Wi-Fi Direct.


Datos móviles

Puede activar y desactivar los datos móviles. También puede administrar el uso de datos móviles.

Cómo activar los datos móviles

- 1 En la pantalla de ajustes, toque **Red e internet** > **Datos móviles**.
- 2 Toque  para activarlo.

Cómo personalizar los ajustes de datos móviles

- 1 En la pantalla de ajustes, toque **Red e internet** > **Datos móviles**.
- 2 Personalice los siguientes ajustes:
 - **Datos móviles (Activado/Desactivado)**: Seleccione para activar o desactivar las conexiones de datos en redes móviles.
 - **Limitar el uso de datos móviles**: Configure un límite para el uso de datos móviles de modo que se bloqueen los datos móviles si se alcanza el límite.
 -  : Personalice los ajustes de datos móviles.
 - Su teléfono mide el uso de datos, pero su operadora puede calcular el uso de un modo diferente.

Llamadas

Puede personalizar los ajustes de llamadas, como las opciones de llamadas internacionales y llamadas de voz.

- 1 En la pantalla de ajustes, toque **Red e internet > Llamadas**.
- 2 Personalice los ajustes.




- Es posible que algunas funciones no sean compatibles; esto dependerá de la región, del país o del proveedor de servicios.

Anclaje a red

Anclaje de USB

Puede conectar su teléfono con otro dispositivo a través del cable USB y compartir datos móviles.


- 1 Conecte su dispositivo a otro a través del cable USB.
- 2 En la pantalla de ajustes, toque **Red e internet > Anclaje a red** y, a continuación, toque **Anclaje de USB**  para activar la función.



- Esta opción utiliza datos móviles y es posible que se generen cargos por el uso de datos según su plan de precios. Para obtener más información, consulte con su proveedor de servicios.
- Al conectarse a una computadora, descargue el controlador USB desde www.lg.com/mx e instálelo en la computadora.
- No puede enviar ni recibir archivos entre su dispositivo y una computadora mientras el Anclaje de USB esté activado. Desactive el Anclaje de USB para enviar y recibir archivos.
- Los sistemas operativos que admiten anclaje son Windows XP o superior, o Linux.

Punto de acceso Wi-Fi

Puede configurar el dispositivo como un enrutador inalámbrico para que otros dispositivos puedan conectarse a Internet utilizando los datos móviles del dispositivo.

- 1 En la pantalla de ajustes, toque **Red e internet** > **Anclaje a red** > **Punto de acceso Wi-Fi** y luego toque  para activarlo.
- 2 Toque **Configure el Punto de acceso Wi-Fi** e ingrese el Nombre Wi-Fi (SSID) y la contraseña.
- 3 Active la red Wi-Fi en el otro dispositivo y seleccione el nombre de la red del dispositivo en la lista de Wi-Fi.
- 4 Ingrese la contraseña de la red.



- Esta opción utiliza datos móviles y es posible que se generen cargos por el uso de datos según su plan de precios. Para obtener más información, consulte con su proveedor de servicios.
- Para más información, visite el sitio web: <http://www.android.com/tether#wifi>

Temporizador para desactivar el Punto de acceso Wi-Fi

Cuando el punto de acceso Wi-Fi no se ha utilizado por un período específico, se desconecta automáticamente. Puede configurar el tiempo para la desconexión automática en **Tiempo de espera**.

Conexión Bluetooth

Un dispositivo que se conecte con Bluetooth puede conectarse a Internet utilizando los datos móviles de su dispositivo.

- 1 En la pantalla de ajustes, toque **Red e internet** > **Anclaje a red** y, a continuación, toque **Conexión Bluetooth**  para activar la función.
- 2 Active el Bluetooth en ambos dispositivos y vincúlelos.



- Esta opción utiliza datos móviles y es posible que se generen cargos por el uso de datos según su plan de precios. Para obtener más información, consulte con su proveedor de servicios.
- Para más información, visite el sitio web: http://www.android.com/tether#Bluetooth_tethering


Ayuda

Puede ver la ayuda para utilizar el Anclaje de USB, el Punto de acceso Wi-Fi y la Conexión Bluetooth.

En la pantalla de ajustes, toque **Red e internet** > **Anclaje a red** > **Ayuda**.

Modo avión

Puede desactivar las funciones de datos móviles y llamadas. Cuando este modo está activado, las funciones que no involucran el uso de datos, como los juegos y la reproducción de música, permanecen disponibles.

En la pantalla de ajustes, toque **Red e internet** > **Modo avión**  para activar la función.

Redes móviles

Puede personalizar los ajustes de los datos móviles.

- 1 En la pantalla de ajustes, toque **Red e internet** > **Redes móviles**.
- 2 Personalice los siguientes ajustes:
 - **VoLTE**: Use llamadas y servicios de comunicación de máxima calidad en LTE.
 - **Datos en roaming**: Active esta opción para usar los datos móviles en el dispositivo cuando esté en roaming fuera de su área de red local.
 - **Modo de red**: Seleccione un tipo de red.
 - **Nombres de puntos de acceso**: Vea o cambie el punto de acceso para utilizar el servicio de datos móviles. Para cambiar el punto de acceso, seleccione una opción desde la lista de puntos de acceso.
 - **Operadoras de red**: Busque operadoras de red y conéctese automáticamente a una red.

VPN

Puede conectarse a una red virtual segura, como una Intranet. También puede administrar redes privadas virtuales conectadas.

Cómo agregar una VPN (Red Privada Virtual)

- 1 En la pantalla de ajustes, toque **Red e internet** > **VPN**.
- 2 Toque **+**.
- 3 Ingrese los detalles de la VPN y toque **Guardar**.

Cómo configurar los ajustes de la VPN

- 1 Toque una VPN de la lista **VPNS**.
- 2 Ingrese los detalles de la cuenta del usuario de la VPN y toque **Conectar**.
 - Para guardar los detalles de la cuenta, seleccione la casilla de verificación **Guardar información de la cuenta**.

DNS privado

Puede configurar las opciones de DNS (Sistema de Nombres de Dominio) privado.



- 1 En la pantalla de ajustes, toque **Red e internet** > **DNS privado**.
- 2 Seleccione la opción deseada y toque **Guardar**.

Dispositivos conectados

Bluetooth

Puede conectar su dispositivo a dispositivos cercanos compatibles con Bluetooth para intercambiar datos con ellos. Conecte su dispositivo a un auricular y a un teclado Bluetooth. Esto facilita el control del dispositivo.

Cómo vincular su dispositivo con otro dispositivo

- 1 En la pantalla de ajustes, toque **Dispositivos conectados** > **Bluetooth**.
- 2 Toque  para activarlo.
 - Los dispositivos disponibles aparecen automáticamente.
 - Para actualizar la lista de dispositivos, toque .



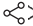
• Solo los dispositivos configurados como visibles aparecerán en la lista.

- 3 Seleccione un dispositivo de la lista.
- 4 Siga las instrucciones que aparecen en la pantalla para efectuar la autenticación.



• Este paso se omite para dispositivos a los que accedió anteriormente.

Cómo enviar datos por Bluetooth


- 1 Seleccione un archivo.
 - Puede enviar archivos multimedia o contactos.
- 2 Toque  **Bluetooth**.
- 3 Seleccione un dispositivo de destino para el archivo.
 - El archivo se envía cuando el dispositivo destino lo acepta.



• Los procesos para compartir archivos pueden variar según el archivo.

Panel compartido

Puede compartir contenido de la Galería con los dispositivos cercanos. También puede compartir el contenido con personas específicas en las aplicaciones que funcionan con Google Direct Share.

- 1 En la pantalla de ajustes, toque **Dispositivos conectados > Panel compartido**.
- 2 Toque  para desactivar cada opción.
 - **Dispositivos cercanos:** Puede ver los dispositivos cercanos con los cuales puede compartir el contenido de la Galería.
 - **Participación directa:** Desde una aplicación compatible con Google Direct Share, usted podrá ver íconos que corresponden a sus contactos frecuentes y por medio de los cuales se puede compartir archivos fácilmente.

Compartir archivo

Puede enviar y recibir archivos entre su dispositivo y otro dispositivo o tablet LG.

- 1 En la pantalla de ajustes, toque **Dispositivos conectados > Compartir archivo**.
- 2 Personalice los siguientes ajustes:
 - **K40S:** Cambie el nombre del dispositivo.
 - **Guardar en:** Configure el almacenamiento para guardar archivos enviados desde otros dispositivos.
 - **Compartir archivo:** Permita la recepción de archivos enviados desde otros dispositivos.
 - **SmartShare Beam:** Comparta archivos con otros dispositivos a través de SmartShare Beam.
 - **Ayuda:** Puede ver la ayuda sobre cómo compartir archivos.

Servidor multimedia

Puede compartir contenido multimedia de su dispositivo con dispositivos cercanos que admitan DLNA.

- 1 En la pantalla de ajustes, toque **Dispositivos conectados** > **Servidor multimedia**.
- 2 Personalice los siguientes ajustes:
 - **Compartir contenido:** Comparta contenido de su dispositivo con dispositivos cercanos.
 - **K40S:** Configure el nombre de su dispositivo.
 - **Contenido para compartir:** Seleccione el tipo de contenido multimedia que desea compartir con otros dispositivos.
 - **Dispositivos autorizados:** Vea una lista de dispositivos que tienen permiso para acceder a contenidos de su dispositivo.
 - **Dispositivos no autorizados:** Vea una lista de dispositivos que no tienen permiso para acceder a contenidos de su dispositivo.

Impresión

Puede conectar su dispositivo a una impresora Bluetooth e imprimir fotos o documentos guardados en el dispositivo.

En la pantalla de ajustes, toque **Dispositivos conectados** > **Impresión**.

- Toque **Servicio de impresión predeterminado** para buscar impresoras a las que pueda conectarse. También puede tocar **⋮** > **Agregar impresora** para agregar una impresora de forma manual.
- Toque **⊕** **Agregar servicio** para descargar la aplicación de la impresora que desee.



- Esta opción solo está disponible cuando hay una conexión de internet disponible o cuando la función Bluetooth está activada.
- Para descargar la aplicación de impresora en **⊕** **Agregar servicio**, primero inicie sesión en su cuenta de Google.

Sonido

Puede personalizar los ajustes de sonido, vibración y notificación.

En la pantalla de ajustes, toque **Sonido** y personalice los siguientes ajustes:

- **Perfil de sonido:** Permita cambiar el modo de sonido a **Sonido**, **Solamente vibrar** o **Silencioso**.
- **Volumen:** Ajuste el volumen del sonido para diversos elementos.
- **Tono de timbre:** Seleccione un tono de timbre para las llamadas recibidas. También puede configurar una canción guardada en el dispositivo como tono de timbre y puede borrar los tonos agregados.
- **Sonido de notificación:** Seleccione un sonido de notificación. También puede configurar una canción guardada en el dispositivo como un sonido de notificación.
- **Tono de timbre con vibración:** Ajuste el dispositivo para que vibre y reproduzca un tono de timbre simultáneamente.
- **Componer tonos:** Active esta opción para que el teléfono cree un tono de timbre para las llamadas recibidas. Seleccione si la creación de tonos de timbre se aplicará a Todas las llamadas recibidas, Solo contactos o Favoritos solamente.
- **Alerta de flash para llamadas recibidas:** Active para que el flash parpadee de acuerdo con el tono de timbre LG.
- **No molestar:** Configure la hora, la programación y el tipo de aplicación para recibir mensajes de notificación. Reciba los mensajes de notificación solo en días específicos de la semana.
- **Calidad de sonido y efectos:** Use la función para ajustar la calidad de sonido y los efectos al reproducir una canción o un video.
 - **Volumen:** Ajuste el volumen del sonido para diversos elementos.
 - **Normalizar el volumen:** Use esta función para normalizar los volúmenes de las diferentes fuentes de sonido.
 - **Ecualizador:** Use esta función para hacer los ajustes del ecualizador.
 - **DTS:X 3D Surround:** Use esta función para reproducir canciones o videos en sonido tridimensional, inmersivo y vivo cuando estén conectados los auriculares, el altavoz o dispositivos de audio externos. Consulte *DTS:X 3D Surround* para ver más detalles.
- **Tipo de vibración:** Puede seleccionar el tipo de vibración cuando recibe llamadas.

- **Sonido del teclado de marcación:** Active el efecto del sonido del teclado de marcación.
- **Sonido del teclado LG:** Active el efecto de sonido del teclado de LG.
- **Sonido táctil:** Active el efecto de sonido que se reproduce al tocar un elemento.
- **Bloqueo y desbloqueo con sonido:** Seleccione el efecto de sonido que se reproduce cuando la pantalla es bloqueada o desbloqueada.

Notificaciones

Puede verificar una lista de las aplicaciones instaladas y configurar los ajustes de las notificaciones.

- 1 En la pantalla de ajustes, toque **Notificaciones**.
- 2 Personalice los ajustes que desee.

Pantalla

Puede personalizar los ajustes detallados para cada tipo de pantalla.

En la pantalla de ajustes, toque **Pantalla** y personalice los siguientes ajustes:

- **Pantalla de inicio:** Personalice los ajustes para la pantalla de inicio. Consulte *Ajustes de la pantalla de inicio* para ver más detalles.
- **Pantalla Extendida:** Seleccione cómo se exhibirán la barra de estado y las esquinas de las aplicaciones.
- **Barra de navegación:** Configure el estilo de la barra de navegación como Gestos o Solo teclas. Al seleccionar Solo teclas, puede cambiar la combinación de las teclas en la barra de navegación. Para obtener más información, consulte *Cómo cambiar el estilo de las Barra de navegación*.
- **Vista confortable:** Configure el dispositivo para reducir la cantidad de luz azul de la pantalla y reducir la fatiga ocular.
- **Modo Nocturno:** Puede aplicar un tema oscuro a la pantalla para evitar que le moleste el brillo de la pantalla por la noche.
- **Fuente:** Cambie el tamaño de la fuente, active el texto en negrita y elija la tipografía de la fuente.

- **Tamaño en la pantalla:** Configure el tamaño de los elementos en la pantalla para que resulte fácil verlos. Algunos elementos pueden cambiar de posición.
- **Proporción de las aplicaciones:** Ajuste el tamaño de la pantalla de las aplicaciones.
- **Brillo:** Utilice la barra de desplazamiento para cambiar el brillo de la pantalla del dispositivo. Para ajustar automáticamente el brillo de la pantalla según la intensidad de la luz ambiente, active **Automático**.
- **Automático:** Configure el dispositivo en automático para que el brillo de la pantalla sea automáticamente ajustado según la intensidad de la luz ambiente.
- **Límite de tiempo de pantalla:** Seleccione un período de tiempo después del cual, si el dispositivo permanece inactivo, la pantalla se apaga automáticamente.
- **Pantalla giratoria:** Active esta opción para que la pantalla gire de modo automático según la orientación del dispositivo.
- **Protector de pantalla:** Permite mostrar el protector de pantalla cuando el dispositivo está conectado al soporte o al cargador. Seleccione un tipo de protector de pantalla para mostrar.
- **Pantalla para una mano:** Permite reducir el tamaño de la pantalla para usar el dispositivo de forma práctica con una sola mano. Arrastre el dedo desde el borde izquierdo o derecho de la pantalla hacia el centro y mantenga presionado.

Fondo de pantalla y Tema

Puede seleccionar el fondo y el tema de la pantalla de su dispositivo.

- 1 En la pantalla de ajustes, toque **Fondo de pantalla y Tema**.
- 2 Toque **Fondo de pantalla** o **Tema** para personalizar los ajustes.

Pantalla de bloqueo y seguridad

Puede personalizar los ajustes de la pantalla de bloqueo y de seguridad.


- 1 En la pantalla de ajustes, toque **Pantalla de bloqueo y seguridad**.
- 2 Personalice los ajustes:
 - **Google Play Protect:** Escanea el dispositivo diariamente para buscar aplicaciones potencialmente perjudiciales.
 - **Encontrar mi dispositivo:** Rastree remotamente la ubicación del dispositivo. Además, si lo pierde, puede proteger los datos que contiene.
 - **Actualización de seguridad:** Verifique si hay actualizaciones de software y configure ajustes de instalación automáticos.
 - **Actualización del sistema de Google Play:** Verifique si hay actualizaciones disponibles para el sistema de Google Play.
 - **Seleccionar bloqueo de pantalla:** Seleccione el método de bloqueo de pantalla deseado. Consulte *Cómo establecer un bloqueo de pantalla* para ver más detalles.
 - **Personalizar la pantalla de bloqueo:** Cambie la información visualizada en la pantalla bloqueada.
 - **Ajustes de bloqueo de pantalla:** Cambie los ajustes de bloqueo de pantalla.
 - **Huellas digitales:** Utilice sus huellas digitales para desbloquear la pantalla o el contenido. Consulte *Descripción general del reconocimiento de huellas digitales* para ver más detalles.
 - **Bloqueo de contenido:** Le permite ajustar un tipo de bloqueo (PIN o Patrón) para sus notas en QuickMemo+.
 - **Encriptación y credenciales:** Configure los ajustes de encriptación y credenciales de la tarjeta MicroSD.
 - **Encriptar la tarjeta MicroSD:** Encripte la tarjeta de memoria para prevenir su uso en otro dispositivo. Consulte *Encriptación de la tarjeta de memoria* para ver más detalles.
 - **Inicio seguro:** Proteja su dispositivo por medio de un bloqueo al encender.
 - **Protección de credenciales:** Permite ver el tipo de almacenamiento en el que se guardará el certificado de seguridad.
 - **Credenciales de confianza:** Vea los certificados de la autoridad certificadora raíz del sistema y los certificados de la autoridad certificadora instalados por el usuario.

- **Credenciales de usuario:** Vea y cambie la información de certificado seguro almacenada en su dispositivo.
- **Instalar desde el almacenamiento:** Permite instalar un certificado seguro desde un almacenamiento.
- **Borrar credenciales:** Borre certificados seguros instalados por el usuario y las credenciales relacionadas.
- **Fijar bloqueo de tarjeta SIM:** Bloquee o desbloquee la tarjeta SIM o cambie el PIN de la tarjeta.
- **Administradores de dispositivos:** Permita privilegios para restringir el control o el uso del dispositivo para aplicaciones específicas.
- **Trust agents:** Vea y utilice agentes de confianza instalados en su dispositivo.
- **Fijar pantalla:** Fije la pantalla de una aplicación para que solo esa aplicación sea utilizada.
- **Acceso a informaciones de uso:** Vea los detalles sobre el uso de aplicaciones en su dispositivo.

Privacidad

Podrá encontrar y ajustar todos las configuraciones de privacidad.

- 1 En la pantalla de ajustes, toque **Privacidad**.
- 2 Personalice los ajustes:
 - **Administrador de permisos:** Le permite comprobar y cambiar los permisos concedidos a las aplicaciones.
 - **Bloqueo de pantalla:** Le permite ajustar las notificaciones que se mostrarán durante el bloqueo de pantalla.
 - **Hacer visible las contraseñas:** Habilite esta opción para mostrar brevemente cada carácter de la contraseña a medida que la ingresa, para que pueda ver lo que ha ingresado.
 - **Autocompletar de Google:** Habilite esta opción para introducir la información guardada en su cuenta, como su contraseña, dirección o número de tarjeta de crédito con solo tocar una vez. También puede inhabilitar esta opción, utilizar la función Autocompletar de Google o agregar una nueva cuenta de servicio.

- **Historial de ubicaciones de Google:** Le permite activar o desactivar el historial de ubicaciones. Si está activado, Google almacena y utiliza periódicamente los datos de ubicación más recientes de su teléfono en su cuenta de Google.
Desde la pantalla Historial de ubicaciones, toque  para ver o administrar sus datos de ubicación.
- **Controles de actividad:** Seleccione las actividades y las informaciones que Google puede guardar.
- **Anuncios:** Le permite verificar el ID de publicidad y configurar los anuncios personalizados.
- **Uso y diagnóstico:** Active esta opción para ayudar a mejorar la experiencia en dispositivos Android al enviar datos de diagnóstico, dispositivos y uso de aplicaciones a Google.

Ubicación

Puede ver cómo se comparte la información sobre su ubicación y configurar el permiso para acceder a dicha información.

En la pantalla de ajustes, toque **Ubicación** y establezca la función deseada.

Extensiones

Smart Doctor

Puede utilizar Smart Doctor para diagnosticar el estado del dispositivo y mejorarlo.

En la pantalla de ajustes, toque **Extensiones > Smart Doctor**.

Juegos

Puede configurar los ajustes para las herramientas de los juegos, los gráficos y la función de ahorro de energía.

- 1 En la pantalla de ajustes, toque **Extensiones > Juegos**.
- 2 Personalice los siguientes ajustes:
 - **Herramientas de juego:** Puede ejecutar la función mientras juega si toca el ícono de herramientas de juego en la parte inferior de la pantalla.

- **Gráficos de juegos:** Permite ajustar los gráficos del juego.



- Cuando cambia la resolución en algunos juegos, es posible que la función de visualización de pantalla no funcione correctamente.
- Esta función puede no estar disponible en algunas aplicaciones de juegos.

- **Descanso:** El brillo y el rendimiento de la pantalla se reducen al abandonar el juego por más de 5 minutos.

Atajos

Puede usar las teclas Encender/Apagar/Bloquear, Bajar y Subir volumen y el Asistente de Google para ejecutar ciertas aplicaciones o funciones directamente.

- 1 En la pantalla de ajustes, toque **Extensiones > Atajos**.
- 2 Personalice los siguientes ajustes:
 - **Ver panel de notificaciones:** Deslice hacia arriba/abajo sobre el sensor de huellas digitales para visualizar el panel de notificaciones.
 - **Abrir Cámara:** Presione la tecla Encender/Apagar/Bloquear dos veces para abrir la Cámara.
 - **Abrir Nota en pantalla apagada:** Presione la tecla Subir volumen dos veces para abrir la Nota en pantalla apagada, cuando la pantalla esté bloqueada o apagada.
 - **Abrir Cámara:** Presione la tecla Bajar volumen dos veces para abrir la **Cámara** cuando la pantalla esté bloqueada o apagada.
 - **Abra el Asistente de Google:** Presione la tecla Asistente de Google en la parte lateral izquierda del teléfono.
 - **Hable con el Asistente de Google:** Mantenga presionada la tecla del Asistente de Google para hablar cuando la pantalla esté activada.



- El Asistente de Google no es compatible con algunos idiomas.

KnockON

Toque dos veces la pantalla para encenderla o apagarla.

Consulte *KnockON* para ver más detalles.

Aplicaciones

Puede verificar una lista de las aplicaciones instaladas y configurar los ajustes de las notificaciones, los permisos de las aplicaciones y otros elementos.

- 1 En la pantalla de ajustes, toque **Aplicaciones**.
- 2 Personalice los ajustes.

Batería


Puede ver la información actual de la batería o activar el modo de ahorro de energía.

- 1 En la pantalla de ajustes, toque **Batería**.
- 2 Personalice los siguientes ajustes:
 - **Uso de la batería:** Vea los detalles del uso de batería.
 - **Porcentaje de batería en la barra de estado:** Exhibe el nivel restante de batería como un porcentaje en la barra de estado.
 - **Batería adaptativa:** Le permite ahorrar batería al detener las aplicaciones que se están ejecutando en segundo plano.

- **Restricciones en segundo plano:** Active esta opción para restringir las aplicaciones en segundo plano y ahorrar energía mientras usa el dispositivo. Las aplicaciones restringidas para el ahorro de energía podrían no funcionar correctamente o no enviarle notificaciones.
- **Ahorro de energía:** Reduzca el consumo de batería desactivando o cambiando algunos ajustes del dispositivo, como el brillo de la pantalla, la velocidad y la intensidad de la vibración. Seleccione un modo y verifique los ajustes que se aplicarán en cada opción para ahorrar la batería.
- **Exclusiones del Ahorro de energía:** Seleccione las aplicaciones que desea excluir del Ahorro de energía. Esto puede agotar la batería más rápidamente.

Almacenamiento

Puede ver y administrar el almacenamiento interno del dispositivo o el espacio de almacenamiento de la tarjeta de memoria.

- 1 En la pantalla de ajustes, toque **Almacenamiento**.
- 2 Personalice los siguientes ajustes:
 - **Almacenamiento interno:** Vea el espacio de almacenamiento total y el espacio de almacenamiento interno libre del dispositivo. Vea una lista de aplicaciones en uso y el consumo de memoria de almacenamiento para cada aplicación.
 - **Tarjeta MicroSD:** Vea el espacio de almacenamiento total y el espacio libre de la tarjeta de memoria. Esta opción aparece solo cuando se inserta una tarjeta de memoria. Para desactivar la tarjeta de memoria, toque .



- El espacio total que su dispositivo muestra puede no coincidir con la capacidad de memoria o almacenamiento informado en su empaque o en la página web de LG. Esto obedece a que el Sistema Operativo Android y aplicaciones precargadas por su operadora consumen - como en todos los teléfonos celulares - parte de la memoria total informada y ciertos dispositivos no reflejan tal consumo en su pantalla.

Cuentas

Puede registrar una cuenta.

- 1 En la pantalla de ajustes, toque **Cuentas**.
- 2 Personalice los ajustes.

Bienestar digital y controles parentales

Puede ver el tiempo de uso del producto y establecer un temporizador para cada aplicación. Además, puede administrar el tiempo de uso del celular con el modo Concentración y el modo Preparación para dormir.

Seleccione **Bienestar digital y controles parentales** en la pantalla de ajustes y establezca la función deseada.

Google

Puede utilizar los ajustes de Google para administrar las aplicaciones de Google y los ajustes de cuenta.

En la pantalla de ajustes, toque **Google**.

Sistema

Centro de actualización

Puede verificar e instalar la versión más reciente de la aplicación o el software proporcionados por LG.

- 1 En la pantalla de ajustes, toque **Sistema** > **Centro de actualización**.
- 2 Personalice los siguientes ajustes:
 - **Actualizaciones de aplicaciones:** Verifique e instale actualizaciones disponibles para sus aplicaciones.
 - **Actualización de software:** Verifique e instale una actualización de software si está disponible.

Idioma y teclado

Puede personalizar los ajustes del teclado y el idioma en su dispositivo.

- 1 En la pantalla de ajustes, toque **Sistema > Idioma y teclado**.
- 2 Personalice los siguientes ajustes:
 - **Idioma:** Seleccione un idioma para aplicar en el dispositivo.
 - **Administrar Teclados:** Puede cambiar los ajustes básicos del teclado del dispositivo, establecer los entornos de uso del teclado LG u otros teclados instalados y establecer la función de reconocimiento de voz para la introducción mediante Google Voice. Además, puede activar la exhibición del ícono del teclado en la barra de navegación para poder cambiar rápidamente a otro teclado.
 - **Teclado físico:** Seleccione esta opción para utilizar el teclado físico o verificar las teclas de acceso directo al teclado.
 - **Servicio de Llenado automático:** Habilite esta opción para introducir la información guardada en su cuenta como su contraseña, dirección o número de tarjeta de crédito con solo tocar una vez. También puede inhabilitar esta opción, utilizar la función Autocompletar de Google o agregar una nueva cuenta de servicio.
 - **Salida de síntesis de voz:** Configure los ajustes de la salida de texto en voz.
 - **Velocidad del puntero:** Ajuste la velocidad del puntero del mouse o trackpad.
 - **Invertir los botones del mouse:** Active para invertir los botones del mouse para usar como principal el de la derecha.

Fecha y hora

Puede personalizar los ajustes de la fecha y hora para su dispositivo.

- 1 En la pantalla de ajustes, toque **Sistema > Fecha y hora**.
- 2 Personalice los ajustes.

Memoria

Puede ver la cantidad promedio del uso de memoria durante un período de tiempo determinado y la memoria que ocupa una aplicación.

- 1 En la pantalla de ajustes, toque **Sistema > Memoria**.
- 2 Toque ▼ para configurar un intervalo de tiempo para recuperar datos.

Copia de respaldo

Puede realizar una copia de respaldo de los datos guardados en su dispositivo, en otro dispositivo o en otra cuenta.

- 1 En la pantalla de ajustes, toque **Sistema > Copia de respaldo**.
- 2 Personalice los siguientes ajustes:
 - **LG Mobile Switch:** Le permite transferir datos desde un dispositivo LG anterior hacia su nuevo dispositivo LG. Consulte *LG Mobile Switch* para ver más detalles.
 - **Copia de respaldo y restauración:** Realice una copia de respaldo de los datos de su teléfono o restaure los datos a su teléfono desde la copia de respaldo.




- Es posible que al restaurar el dispositivo se borren archivos de copia de respaldo que están guardados en el almacenamiento. Asegúrese de copiar y almacenar los archivos de copia de respaldo importantes en su computadora.

- **Copia de respaldo Google:** Cambie los ajustes de copia de respaldo de Google Drive. También puede verificar la cuenta de copia de respaldo actualmente utilizada o agregar una nueva cuenta.

Restaurar y Reiniciar

Puede restaurar el dispositivo, incluyendo los ajustes de red y de aplicaciones.

- 1 En la pantalla de ajustes, toque **Sistema > Restaurar y Reiniciar**.
- 2 Personalice los siguientes ajustes:
 - **Reinicio automático:** Reinicia y optimiza automáticamente el teléfono a una hora establecida. Toque  para activar esta función. El dispositivo se reinicia automáticamente a una hora ajustada y se optimiza por sí solo. Seleccione una fecha y una hora para el reinicio.



- Puede ajustar el dispositivo para que se reinicie por sí solo una vez a la semana. El dispositivo se reinicia automáticamente en una hora a partir de la hora preestablecida.
- Una vez que el dispositivo se reinicia, las notificaciones y los marcadores son borrados. Guarde datos importantes antes de la hora preajustada.
- La función Reinicio automático no es activada en las siguientes situaciones: si la pantalla está activada, si el dispositivo está utilizándose, si el nivel de batería es inferior al 30 % o si la tarjeta SIM está bloqueada.
 - En función de su operadora de telecomunicaciones, la función de reinicio automático puede no estar disponible.

- **Restaurar ajustes de red:** Restablezca los ajustes de Wi-Fi, Bluetooth y otros ajustes de la red.
- **Reiniciar las preferencias:** Restaure los ajustes de una aplicación. Los datos guardados en la aplicación no serán eliminados.
- **Restaurar datos de fábrica:** Restablezca todos los ajustes para el dispositivo y elimine datos.



- Al reiniciar y restaurar su dispositivo se eliminan todos los datos incluidos en él. Ingrese el nombre de su dispositivo, la cuenta de Google y otra información inicial nuevamente.
- Tras restaurar datos de fábrica, estos no podrán ser restablecidos.

Acerca del teléfono

Puede ver información acerca de su dispositivo, como nombre, estado, detalles de software e información legal.

En la pantalla de ajustes, toque **Sistema > Acerca del teléfono** y visualice la información.

Reglamentos y aspectos de seguridad

Usted puede ver las marcas regulatorias y otras informaciones relacionadas con su dispositivo.

En la pantalla de ajustes, toque **Sistema > Reglamentos y aspectos de seguridad**.

Accesibilidad

Puede administrar los complementos de accesibilidad instalados en su dispositivo.

- 1 En la pantalla de ajustes, toque **Accesibilidad**.
- 2 Personalice los siguientes ajustes:
 - **Visual > TalkBack**: Configure el dispositivo para notificar acciones o el estado de la pantalla a través de la voz.
 - **Visual > Notificaciones de voz**: Configure el teléfono para que lea la información de la persona que llama a través de la voz.
 - **Visual > Fuente**: Cambie el tamaño de la fuente, active el texto en negrita y elija la tipografía de la fuente.
 - **Visual > Tamaño en la pantalla**: Configure el tamaño de los elementos en la pantalla de modo que resulte fácil verlos. Algunos elementos pueden cambiar de posición.
 - **Visual > Zoom táctil**: Le permite aplicar el zoom tocando la pantalla tres veces.
 - **Visual > Lente de aumento**: Active esta opción para aumentar o disminuir el tamaño del texto dentro de una ventana e invertir el color.
 - **Visual > Aumentar cursor**: Active esta opción para aumentar el tamaño del cursor.
 - **Visual > Pantalla de alto contraste**: Active esta opción para cambiar el color de fondo a negro para obtener una pantalla de alto contraste.

- **Visual > Inversión de color:** Active esta opción para aumentar el contraste de color de la pantalla para personas con problemas en la visión.
- **Visual > Ajuste del color de la pantalla:** Active esta opción para ajustar el color de la pantalla.
- **Visual > Monocromático.** Active esta opción para cambiar la pantalla al modo Monocromático.
- **Visual > Finalizar llamadas con la Tecla Encender/Apagar/Bloquear:** Active esta opción para que sea posible finalizar una llamada presionando la tecla Encender/Apagar/Bloquear.
- **Auditiva > Preferencias de subtítulos:** Active el servicio de subtítulos cuando reproduce videos para personas con discapacidad auditiva.
- **Auditiva > Parpadeo LED:** Ajuste esta opción para encender la luz LED para llamadas recibidas y notificaciones.
- **Auditiva > Alertas de Flash:** Active esta opción para que el dispositivo le informe con una luz intermitente cuando haya llamadas recibidas, mensajes y alarmas.
- **Auditiva > Silenciar todos los sonidos:** Active para silenciar todos los sonidos y bajar el volumen del receptor.
- **Auditiva > Canal de audio:** Seleccione el tipo de audio.
- **Auditiva > Balance de sonido:** Ajuste el balance de la salida de audio. Utilice la barra de desplazamiento para cambiar el balance.
- **Motora y cognitiva > Touch assistant:** Active el panel táctil para facilitar el uso de las teclas y gestos.
- **Motora y cognitiva > Entrada táctil:** Permite escribir tocando y manteniendo presionada la pantalla o modificar el texto con solo tocar la pantalla.
- **Motora y cognitiva > Teclado físico:** Permite personalizar los ajustes del teclado.
- **Motora y cognitiva > Clic automático del mouse:** Active para que sea posible hacer un clic automático del mouse en caso de que no haya movimiento.
- **Motora y cognitiva > Toque y mantenga para las llamadas:** Cuando esta opción esté activada, en lugar de arrastrar la tecla de llamada para responder o rechazar llamadas, manténgala presionada.

- **Motora y cognitiva > Límite de tiempo de pantalla:** Elija el tiempo para que la pantalla se apague automáticamente cuando el dispositivo permanece inactivo durante un período de tiempo específico.
- **Motora y cognitiva > Áreas de control táctil:** Active para limitar el área táctil para que solo una parte específica de la pantalla pueda ser controlada por la entrada táctil.
- **Acceso directo de funciones de accesibilidad:** Al activar esta función, podrá acceder rápidamente a una función utilizada con frecuencia al presionar simultáneamente las teclas Encender/Apagar/Bloquear y Subir volumen.
- **Pantalla giratoria:** Active esta opción para que la pantalla gire automáticamente de acuerdo con la posición física del dispositivo.
- **Seleccionar para pronunciar:** Active esta función para que sea posible tocar elementos y escuchar comentarios hablados.
- **Accesibilidad mejorada:** Al activar esta función, podrá crear combinaciones de teclas para controlar su dispositivo.




05

Apéndice

Configuración de idioma

Seleccione un idioma para utilizar en su dispositivo.

- En la pantalla de inicio, toque **Ajustes** > **Sistema** > **Idioma y teclado** > **Idioma** > **Agregar un idioma**, y seleccione un idioma.
 - Toque y mantenga presionado  y arrástrelo hasta la parte superior de la lista de idiomas para configurarlo como idioma predeterminado.

LG Bridge

Descripción general de LG Bridge

Puede hacer una copia de respaldo de los contactos, las fotografías u otros archivos en su computadora o actualizar el software del dispositivo.



- Consulte la ayuda de LG Bridge para obtener más información.
- Las funciones admitidas pueden variar según el dispositivo.
- El controlador USB de LG es un programa necesario para conectar su smartphone LG con la computadora y se instala automáticamente con LG Bridge.
- Esta función puede no estar disponible dependiendo de la región, país u operadora.

Funciones de LG Bridge

- Gestione los archivos del dispositivo desde una computadora a través de una conexión Wi-Fi o una conexión de datos móviles.
- Realice una copia de respaldo desde el dispositivo a la computadora o restaure los datos de una computadora en el dispositivo a través de una conexión de cable USB.
- Actualice el software del dispositivo desde una computadora a través de una conexión de cable USB.

Cómo instalar LG Bridge en una computadora

- 1 Diríjase a www.lg.com/mx desde su computadora.
- 2 Vaya a **Soporte > Software y actualizaciones**.
- 3 Ingrese el nombre del dispositivo o seleccione la categoría de producto.
- 4 Luego de seleccionar su dispositivo, verifique las opciones disponibles para descargar y descargue **LG Bridge**.



- El camino para acceder a LG Bridge puede ser distinto dependiendo del país seleccionado.

Actualización de software del teléfono

Actualización de software del teléfono móvil LG desde Internet

Para obtener más información acerca del uso de esta función, visite <http://www.lg.com/common/index.jsp>, seleccione su región y su país.

Esta función le permite actualizar de manera práctica el firmware de su teléfono a una versión más nueva desde Internet sin la necesidad de visitar un Centro de Servicios. Esta función estará disponible solo si LG tiene una versión de firmware más nueva disponible para su dispositivo.

Debido a que la actualización del firmware del teléfono móvil requiere la atención completa del usuario durante el proceso de actualización, asegúrese de verificar todas las instrucciones y notas que aparecen en cada paso antes de continuar. Tenga en cuenta que remover el cable USB durante la actualización puede dañar severamente su teléfono móvil.



- LG se reserva el derecho de poner a disposición las actualizaciones de firmware solo para los modelos seleccionados según su propio criterio y no garantiza la disponibilidad de la versión más nueva del firmware para todos los modelos de teléfonos.

Actualización del software del teléfono móvil LG de modo inalámbrico (OTA)

Esta función le permite actualizar de manera práctica el software de su teléfono a una versión más nueva a través de una vía inalámbrica (Over The Air, OTA), sin conectar un cable USB. Esta función estará disponible solo si LG tiene una versión de firmware más nueva disponible para su dispositivo.

Para realizar la actualización del software del teléfono, en la pantalla de inicio, toque **Ajustes > Sistema > Centro de actualización > Actualización de software > Comprobar ahora para actualizar**.



- Sus datos personales del almacenamiento interno del teléfono (incluida la información acerca de su cuenta de Google y cualquier otra cuenta, los datos y ajustes de su sistema/aplicación, cualquier aplicación descargada y su licencia de DRM) pueden perderse en el proceso de actualización de software de su teléfono. Por lo tanto, LG recomienda que realice una copia de respaldo de sus datos personales antes de actualizar el software de su teléfono. LG no se hace responsable de ninguna pérdida de datos personales.
- La disponibilidad o compatibilidad de esta función dependerá de la región, del país o de la operadora.

Guía antirrobo

Configure su dispositivo para impedir que otras personas lo utilicen si se restauran los ajustes de fábrica sin su permiso. Por ejemplo, si pierde su dispositivo, si se lo roban o se borra la información contenida en él, solo alguien que tenga la información de su cuenta de Google o del bloqueo de pantalla podrá utilizar el dispositivo.

Todo lo que necesita para asegurarse de que su dispositivo esté protegido es lo siguiente:

- Configurar un bloqueo de pantalla: Si pierde su dispositivo o si se lo roban pero tiene un bloqueo de pantalla configurado, el dispositivo no puede borrarse utilizando el menú de ajustes a menos que su pantalla esté desbloqueada.
- Agregar su cuenta de Google en el dispositivo: Si se borra la información contenida en el dispositivo, pero tiene su cuenta de Google configurada en él, el dispositivo no puede finalizar el proceso de configuración hasta que se ingrese nuevamente la información de su cuenta de Google.

Después de proteger su dispositivo, necesitará desbloquear su pantalla o ingresar la contraseña de su cuenta de Google si necesita restablecer los valores de fábrica. Esto garantiza que usted o alguien de su confianza está realizando el restablecimiento.



- No olvide la cuenta de Google y la contraseña que agregó a su dispositivo antes de restablecer los valores de fábrica. Si no puede proporcionar la información de la cuenta durante el proceso de configuración, no podrá utilizar el dispositivo después de restablecer los valores de fábrica.

Software de código abierto

Para obtener el código fuente bajo GPL, LGPL, MPL y otras licencias de código abierto que contiene este producto, visite <http://opensource.lge.com>.

Además del código fuente, se pueden descargar los términos de la licencia, las anulaciones de la garantía y los avisos de derechos de autor.

LG Electronics también le proporcionará el código abierto en un CD-ROM por un costo que cubra los gastos de dicha distribución (como el costo del medio, del envío y de la manipulación) una vez realizado el pedido por correo electrónico a la dirección opensource@lge.com.

Esta oferta es válida solo durante un período de tres años después de que se envíe el último cargamento de este producto. Esta oferta es válida para todo aquel que reciba esta información.

Información reglamentaria (Número de ID, etiquetado electrónico, etc.)

Para obtener más información sobre los detalles regulatorios, vaya a **Ajustes > Sistema > Reglamentos y aspectos de seguridad**.



- La ruta para acceder a las funciones puede ser diferente o es posible que no exista dependiendo del proveedor de servicios.

Marcas comerciales

- Copyright ©2020 LG Electronics Inc. Todos los derechos reservados. LG y el logotipo de LG son marcas comerciales registradas de LG Group y sus entidades relacionadas.
- Google, Google Maps, Gmail, YouTube, Google Duo, Google Play, Android, Chrome, Google Fotos, Google Play Protect, Google Calendar, Documentos de Google, Google Drive, Hojas de cálculo de Google y otras marcas y logotipos relacionados son marcas comerciales de Google LLC.
- Bluetooth® es una marca comercial registrada de Bluetooth SIG, Inc., en todo el mundo.
- Wi-Fi® y el logotipo de Wi-Fi son marcas comerciales registradas de Wi-Fi Alliance.
- Todas las otras marcas comerciales y derechos de autor son propiedad de sus respectivos propietarios.



Más información

DATOS ELÉCTRICOS DE OPERACIÓN

ADAPTADOR:

Entrada: 100-240 V ~ 0,2 A 50/60 Hz

Salida: 5,0 V  1,2 A

BATERÍA RECARGABLE: 3,87 V  3 400 - 3 500 mAh

TELÉFONO: 3,87 V  1 200 mA

Registro IFT: RTILGLM19-1481

La operación de este equipo está sujeta a las siguientes dos condiciones:

- (1) Es posible que este equipo o dispositivo no cause interferencia perjudicial.
- (2) Este equipo o dispositivo debe aceptar cualquier interferencia, incluyendo la que pueda causar su operación no deseada.

LG ELECTRONICS MÉXICO, S.A. DE C.V.

AV. SOR JUANA INES DE LA CRUZ

#555, SAN LORENZO INDUSTRIAL,

TLALNEPANTLA DE BAZ, ESTADO DE



MÉXICO. C.P. 54033

TEL. 01800-3471919

Información de IMEI

El IMEI es un Identificador Internacional de tu equipo, (International Mobile Equipment Identity, por sus siglas en inglés).

Esto quiere decir que el número IMEI de tu equipo es único y no lo tiene ningún otro teléfono en el mundo. Para acceder a él, sigue los siguientes pasos:

- 1 Toque  >  > Marcar *#06#.
- 2 La pantalla te mostrará el IMEI correspondiente.

En caso de robo o extravío

Como usuario tienes derecho a un procedimiento expedito que te permita reportar el robo o extravío de tu equipo celular, y con ello evites un mal uso de tu equipo. Para facilitar el reporte de robo o extravío de tu equipo, te recomendamos conocer:

- a) Número telefónico de tu equipo
- b) Nombre y dirección del titular de la línea
- c) Código de identidad de fabricación del equipo (IMEI por sus siglas en inglés: International Mobile Equipment Identity). ¡Conserva tu IMEI y tenlo a la mano! Si tienes problemas para obtenerlo, acude al Centro de Atención Clientes de tu Operador para que te lo proporcione.

Una vez que hayas levantado el reporte de robo o extravío con la autoridad competente, deberás acudir con tu Operador para solicitar la suspensión inmediata del servicio del equipo.

Piezas de vidrio templado

Las piezas de vidrio templado de este dispositivo no son permanentes y es posible que se desgasten con el tiempo.

- Si el dispositivo se cae en una superficie rígida o sufre un golpe fuerte, es posible que el vidrio templado se dañe.
Si esto sucede, deje de usar el dispositivo de inmediato y comuníquese con el Centro de Atención al Cliente de LG.
- Puede comprar fundas o carcasas de protección para proteger el dispositivo contra daños.
Recuerde que estas fundas o carcasas de protección no están cubiertas de acuerdo con el servicio de garantía que brinda LG Electronics y no se garantiza la seguridad.

Relación de aspecto

Es posible que algunas aplicaciones descargadas no sean compatibles con la relación de aspecto específica.

En este caso, seleccione la relación de aspecto de la pantalla más adecuada para la aplicación o consulte con el proveedor de la aplicación para obtener más información.

Guía para la transferencia de datos

- Para los datos que se pueden intercambiar entre los dispositivos LG o entre el dispositivo LG y el dispositivo de terceros, consulte la siguiente tabla:

| Tipo | Detalles del artículo | Dispositivo LG → Dispositivo LG | Dispositivo Android de terceros → Dispositivo LG | Dispositivo iOS → Dispositivo LG |
|------------------------|--|---------------------------------------|--|--|
| Datos personales | Contactos, mensajes, registros de marcación, calendario, grabaciones de voz | ○ | ○ | ○ |
| | Notas | ○ | X | ○ |
| | Alarmas | ○ | X | X |
| Datos multimedia | Fotos, videos, canciones, documentos | ○ | ○ | ○ |
| Ajustes de la pantalla | Ajustes de la pantalla de inicio (carpetas y widgets) | ○ | X | X |
| | Ajustes de la pantalla de bloqueo (excluidos los ajustes de bloqueo de pantalla) | ○ | X | X |
| Aplicaciones | Aplicaciones descargadas | ○ | ○ | - |
| | Datos personales de la aplicación descargada | ○ | X | |
| Otros | Certificado público | ○ | ○ | X |
| | Ajustes (Wi-Fi, Bluetooth, Llamadas, Sonido, Accesibilidad, Batería) | ○ | X | X |



- Es posible que algunos datos no se transmitan según la versión del software, la versión de la aplicación, el sistema operativo, la política del fabricante o del proveedor de servicios.

Preguntas frecuentes

En este capítulo se describen algunos de los problemas que puede experimentar durante el uso del dispositivo. Algunos problemas requieren que llame a su proveedor de servicios, pero usted mismo puede solucionar fácilmente la mayoría de ellos.

Error de tarjeta SIM

Asegúrese de que la tarjeta SIM esté insertada correctamente.

No hay conexión a la red o hubo pérdida de red

Señal débil. Acérquese a una ventana o diríjase a un área abierta.

Se encuentra fuera del área de red del proveedor. Muévase y compruebe la red.

Las llamadas no están disponibles

La nueva red no está autorizada.

Asegúrese de que no haya establecido una restricción de llamadas para el número que realiza la llamada.

Asegúrese de que no haya establecido una restricción de llamadas para el número que está marcando.

No se puede encender el dispositivo

Cuando la batería está completamente descargada, el dispositivo no se encenderá. Cargue la batería por completo antes de encender el dispositivo.

Error de carga

Asegúrese de que el dispositivo se esté cargando a una temperatura normal.

Verifique el cargador y su conexión al dispositivo.

Use solo los accesorios incluidos en la caja, ya que están autorizados por LG.

La batería se agota más rápido que cuando la compró

Cuando expone el dispositivo o la batería a temperaturas muy altas o muy bajas, se puede reducir la duración de la vida útil de la batería.

El consumo de batería aumentará cuando use ciertas funciones o aplicaciones, tales como GPS, juegos o Internet.

La batería es un elemento que se agota y su vida útil disminuirá con el tiempo.

Aparecen mensajes de error cuando se inicia la cámara

Cargue la batería.

Para liberar memoria, transfiera archivos a una computadora o borre archivos del dispositivo.

Reinicie el dispositivo.

Si aún tiene problemas con la aplicación de la cámara después de probar estos consejos, comuníquese con el Centro de Servicio de LG Electronics.

La calidad de las fotos es mala

La calidad de sus fotos puede variar, según el entorno y las técnicas de fotografía que utilice.

Si toma fotos en áreas oscuras, de noche o en interiores, se puede generar ruido en la imagen o las imágenes pueden quedar desenfocadas.

Si tiene algún problema, restaure las opciones a su valor predeterminado.

La pantalla táctil responde de forma lenta o incorrecta

Si instala un protector de pantalla o accesorios opcionales en la pantalla táctil, esta podría no funcionar correctamente.

Es posible que la pantalla táctil no funcione correctamente si usa guantes, si sus manos están sucias al tocar la pantalla o si toca la pantalla con objetos afilados o la punta de sus dedos.

Es posible que la pantalla táctil no funcione correctamente en condiciones de humedad o si se expone al agua.

Reinicie su dispositivo para borrar cualquier error temporal de software.

Si la pantalla táctil está rayada o dañada, visite un Centro de Servicio de LG Electronics.

El teléfono se cuelga o se congela

Reinicie el dispositivo

- Si el dispositivo se cuelga o se congela, es posible que deba cerrar las aplicaciones o apagar y volver a encenderlo.

Realice un restablecimiento parcial

- Se puede realizar un restablecimiento parcial del dispositivo si la pantalla, las teclas, la pantalla táctil o el dispositivo dejan de responder.

- Para realizar un restablecimiento parcial del dispositivo, mantenga presionadas las teclas Bajar volumen y Encender/Apagar/Bloquear hasta que se reinicie el dispositivo.

Restaura el dispositivo

- Si los métodos anteriores no resuelven el problema, realice una restauración de datos de fábrica.
- En la pantalla de ajustes, toque **Sistema > Restaurar y Reiniciar > Restaurar datos de fábrica**.
 - Este método restablece todos los ajustes del dispositivo y elimina datos. Antes de realizar una restauración de datos de fábrica, recuerde realizar copias de respaldo de todos los datos importantes que están almacenados en el dispositivo.
 - Si registró una cuenta Google en el dispositivo, debe iniciar sesión en la misma cuenta Google luego de restablecer el dispositivo.

No encuentra un dispositivo Bluetooth

Asegúrese de que la función inalámbrica Bluetooth está activada en su dispositivo.

Asegúrese de que la función inalámbrica Bluetooth esté activada en el dispositivo al que desea conectarse.

Asegúrese de que su teléfono y el otro dispositivo Bluetooth estén dentro del alcance máximo de Bluetooth (10 m).

Si los consejos anteriores no solucionan su problema, comuníquese con el Centro de Servicio de LG Electronics.

Cuando conecta el dispositivo a una computadora, no se realiza la conexión

Asegúrese de que el cable USB que usa sea compatible con el dispositivo.

Asegúrese de que tiene los controladores correctos instalados y actualizados en su computadora.

La aplicación descargada provoca muchos errores

La aplicación tiene problemas.

Borre y reinstale la aplicación.

