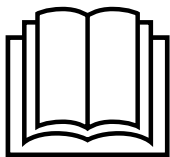


## 使用者手冊

# 吸塵器

---



開始安裝之前，請仔細閱讀這些說明。這可使安裝簡便，並確保正確安全地安裝產品。安裝之後，將這些說明放置在產品附近以供將來參考。

**粵語**

A9LSLIM

# 目錄

本手冊所包含的圖片與內容可能與您所購買的機型不同。  
本手冊內容以製造商修訂版本為準。

## 安全說明

● 使用前請閱讀所有說明 .....	03
● 警告 .....	03
● 注意 .....	08

## 安裝

● 產品概述 .....	09
● 安裝充電座 .....	12
● 保管 .....	13
● 充電 .....	14

## 運作

● 開始使用 .....	15
● 操作 .....	16
● 使用吸頭和工具 .....	17

## 保養

● 清潔機器 .....	18
● 清潔吸頭 .....	21

## 故障排除

● 呼叫服務之前 .....	22
----------------	----

# 安全說明

## 使用前請閱讀所有說明

下面的安全指導內容旨在預防由於不安全或錯誤產品操作而導致的不可預見風險。如下所述，指導內容分為「警告」和「注意」兩個部份。

## 安全訊息



此符號指示會造成危險的物品或操作。請仔細閱讀標有此符號的內容，並遵循說明以避免發生危險。



### 警告

這表明若不遵循這些說明則可能會導致嚴重受傷或死亡。



### 注意

這表明若不遵循這些說明則可能會導致輕微受傷或損壞產品。

## 警告



### 警告

- 爲了減小爆炸、火災、死亡、觸電、受傷或人員燙傷等危險，在使用本產品時，請遵循包括以下的基本安全預防措施：

## 技術安全

- 本機器不適合讓身體、感官或心智能力不足的人員（包括兒童），或者缺乏知識和經驗的人員使用，除非由其監護人監督或指導他們如何使用本機器。須對兒童加以看管，以免其玩耍本機器。
- 請勿把電器當作玩具。在兒童旁邊或附近使用時，務必特別注意。
- 請勿讓兒童玩耍本機器或靠在本機器上。
- 請勿使用電源線損壞的電器。必須更換電源線或插頭。如果電器無法正常工作、掉落、損壞、留在戶外或掉入水中，請將其退回 LG 電子服務中心。

- 請勿拉扯或提起電源線、將電源線當作把手、讓門夾住電源線、或在尖銳的邊緣或轉角拉動電源線。請勿在電源線上使用電器。讓電源線遠離加熱表面。
- 請勿以拉動的方式拔下電源線。請握住插頭，而不是電源線。
- 將其他機器的電線放在待清潔區域之外。

## 電池

- 切勿在此機器中使用其他機器的電池、轉接器和充電座。僅使用 LG 電子提供的電池和充電座。
- 切勿在其他機器中使用本機器的電池、轉接器和充電座。
- 若長時間不使用本電器，請拔下電源線並取出電池。
- 請勿使用改裝或損壞的電池。
- 請勿拆卸、取出電池或使其短路。
- 處置電池或電器時，請從本電器中取出電池並安全地予以處置。
- 當電池無法再充電時，更換特製的電池組。
- 有關更換電池的方法，請參閱**電池充電**部分的說明。
- 棄置本電器時，請遵守棄置充電式鋰電池的規定。
- 處理或處置電池時，請遵守當地的所有法規和條例。
- 避免意外啟動。在連上電池組、拿起或攜帶產品之前，確保開關處於關閉位置。
- 在進行任何調整、更換配件、清潔、維修、或存儲電器之前，請拆下電器上的電池組。
- 當不使用電池組時，應保持遠離可能導致兩極通路的金屬物體，例如迴紋針、硬幣、鑰匙、釘子、螺絲或其他小金屬物體。
- 在使用不當的情況下，液體可能從電池漏出。如果發生這種情況，應避免接觸。如果意外接觸，請用清水沖洗。如果液體接觸到眼睛，必須尋求醫療幫助。
- 若電器長期間不使用，電池須自電器移出。
- 取出電池前應關閉電器。
- 電池裝入產品機身時需完全插入直到發出喀答聲。
- 洩漏電解液之電池請交由合格回收單位處理。

## 電池規格

- 提供一顆或兩顆電池，電池數量視購買的型號而有所不同。
- **型號名稱**: VC-2339-5S1P
- **類型**: 充電式鋰離子電池
- **額定容量**: 2500毫安小時

## 安裝

- 為避免觸電或火災，請勿在可能接觸到水、雨水或高濕度環境中安裝、充電或存放本機器。
- 在通風良好的位置安裝、充電或存放本機器。
- 避免在可能存在易燃氣體、工業用油或金屬粉塵洩漏的區域操作本機器。
- 請勿在加熱裝置或明火附近存放或安裝本機器、電源線或插頭。
- 將充電座安裝在穩固平坦表面上。
- 為防止傾斜，直立式安裝應使用提供的支架固定螺絲、固定塊和雙面膠帶固定在牆壁上。
- 在壁掛式安裝中，充電座應使用提供的牆壁固定螺絲緊緊固定在牆壁上。
- 僅在連接到混凝土或類似堅硬表面時才使用固定螺絲。
- 在未先檢查牆壁後面區域沒有電力管道、管道系統、通風口或電纜之前，切勿鑽入牆壁。
- 請勿在低於 5 °C 或超過 38 °C 的環境中使用或存放本機器。
- 請勿將本機器存放或安裝在氣溫低於零度的環境中，也不能將其暴露在戶外天氣條件中。
- 安裝或移動本機器時，請小心不要擠壓、壓壞或損壞電源線或插頭。

## 操作

- 使用本機器之前請閱讀所有說明並保留這些說明。
- 僅按照本手冊中的說明使用。僅使用製造商推薦的附件。
- 本機器僅為一般家庭室內之用。不能用於任何非住宅、商業或工業應用。
- 本產品只能使用 100 - 240 V~ 50/60 Hz 的插座。請務必檢查本電器使用地的電力規格。
- 請勿用濕手接觸電源線、插頭或本機器控制裝置。
- 用乾布擦除電源線或插頭上的水分或污垢。

- 如果機器已損壞、出現故障、有部分拆解或有零件缺失或損壞（包括電線或插頭損壞），切勿運行。前往 LG 電子授權的服務中心或經銷商尋求幫助。
- 請勿對電源線施加過大力道使其彎曲，或將其置於重物下，否則會損壞電源線。
- 請勿在此機器上使用多插座轉接器。確保使用容量為 10 A 的電源插座。
- 請勿將機器插入損壞或鬆動的插座中。
- 如果長時間不使用本機器，請務必拔下電源線。
- 請勿損壞、改裝、過度彎曲、扭曲、拉扯、擠壓或加熱電源線。
- 在使用本機器之前，請先清除地板上的任何電線或繩子。
- 拔下電源線時，避免用手指觸摸電源插頭的插腳。
- 請勿用地毯覆蓋電源線。
- 將電源插頭牢固地推入牆壁插座，使其不會鬆動。
- 如果產品已浸入水中，請在恢復使用前聯絡 LG 電子服務中心或經銷商獲取相關說明。
- 如果產品發出奇怪噪音或散發出異味或煙霧，請停止使用並聯絡 LG 電子客戶資訊中心。
- 僅 LG 電子有資質的技術員或維修人員可拆解、修理或改裝機器。
- 切勿將尖銳的金屬物體（如針、釘子或刀）插入機器或充電座的孔或間隙中。
- 請勿使用本機器吸液體。確保機器或充電座內沒有進入水、飲料或洗滌劑。
- 請勿讓本機器清掃刀片、圖釘、木屑、尖銳物體或熱或冷的灰燼。
- 請勿讓兒童使用本機器。
- 使用或存放本機器或為其充電時，請勿讓兒童或寵物靠近本機器。
- 請勿將吸頭或工具放入口中。
- 使衣服和頭髮、手指或身體的其他部位遠離開口和活動零件。
- 請勿在吸塵入口或出口堵塞的情況下操作本機器。
- 如果未安裝集塵盒和濾網，請勿使用電器。
- 請勿在有塗料稀釋劑、防蛀物質、易燃粉塵或其他爆炸性或有毒物質蒸氣的封閉空間內使用。
- 請勿觸摸機器或充電座上的充電端子，或將帶電物體插入機器或充電座內。
- 在不使用時，請始終將本機器存放在直立式或壁掛式充電座上。
- 請勿將本機器靠在牆壁、椅子或桌子上。
- 如果在將產品放在充電座上時對地漏電斷路器跳閘，請立即從充電座中取

出本機器，聯絡 LG 電子客戶服務中心。

- 在樓梯上清潔時需特別注意。
- 請勿在機器附近使用或存放加熱裝置或易燃物質（乙醚、苯、酒精、化學物、可燃噴霧、殺蟲劑、空氣清新劑或化妝品等）。
- 請勿嘗試使用本電器清潔液體物質（水、飲料）、有氣味物質（糖果、巧克力、寵物排泄物）、金屬物體（刀片、針）、易燃物質、燃燒 / 冒煙中（香煙、火柴或熱灰）、表面活性劑或玻璃碎片。
- 若出現氣體洩漏（天然氣、丙烷等），請勿操作此機器或任何其他機器。打開窗戶或門，立即讓該區域通風。
- 請勿將帶有電池的充電座倒置。
- 請勿將本機器，特別是電池暴露在高溫、加熱裝置或陽光直射下。
- 請勿將本機器或其電池存放於陽光直射下的車輛內。
- 切勿讓任何水、飲料或洗滌劑進入電池內部。
- 請避免電池受到物理撞擊。

## 保養

- 清潔或保養充電座時，務必拔下電源線。
- 請勿用水或清潔劑清洗吸塵口或集塵盒。
- 請勿使用清潔劑、擦亮劑或空氣清新劑清潔集塵盒。
- 請勿在本機器上塗抹或噴灑易燃物質（汽油或稀釋劑）或表面活性劑（洗滌劑或沐浴皂）。
- 觸摸吸頭後請洗手。吸頭含有碳纖維，與之接觸可能會引起輕微的皮膚過敏。

## 處理

- 將包裝材料放在兒童接觸不到的地方。包裝材料可能會對兒童造成窒息危險。
- 本機器拆除包裝後，毀壞紙箱、塑膠袋和其他包裝材料。兒童可能會將這些材料當做玩具玩耍。地毯、床罩或塑料膜覆蓋的紙箱可能會形成密閉空間。
- 根據當地、州和地區的法律和法規處理本機器。
- 處理本機器之前，請聯絡當地市議會或相關政府機關。

## 注意

- 為了降低在使用本機器時，發生人身傷害、產品故障或損壞、產品損失等風險，請遵循包括以下的基本安全預防措施：
- 

## 操作

- 本機器具有內建安全裝置，可防止因過熱而造成損壞。如果機器在長時間使用後過熱，其可能會自動關閉。若發生這種情況，請將機器放在通風良好的陰涼區域約一小時，然後再開啟電源。
- 請勿讓產品受到撞擊或掉落。
- 不要安裝濕濾網。
- 始終使用軟布清潔本機器。請勿使用揮發性或有機溶劑（稀釋劑或丙酮）清潔產品。
- 不要長時間重複清潔同一位置。這樣做可能會損壞地毯或地板表面。
- 在組裝機器或充電座時，請讓手指遠離夾點。
- 請勿使用雙面膠帶將充電座固定在牆紙上。充電座和機器的重量可能會毀損牆紙，請使用提供的螺絲固定充電座。
- 不要對氣旋濾網施加力或讓其受到任何撞擊。
- 請勿在運行期間取出電池。

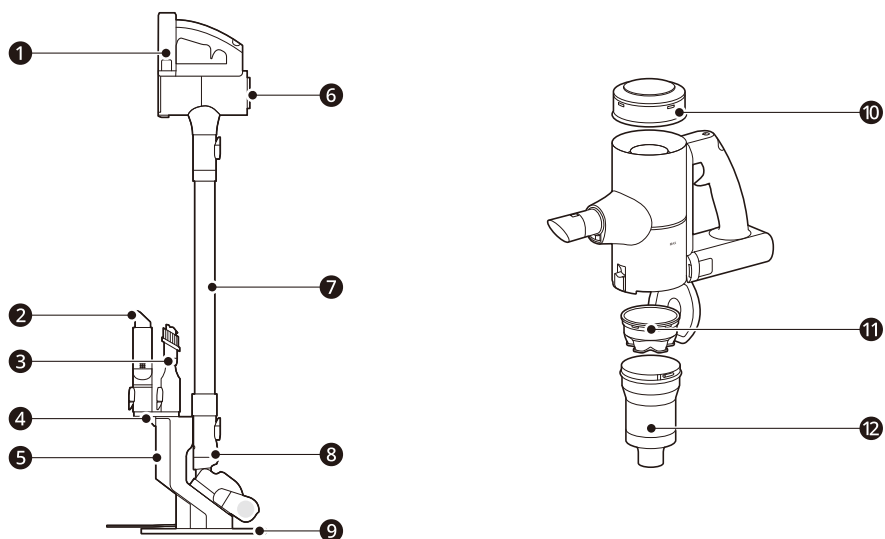
# 安裝

## 產品概述

本說明書中的圖像可能與實際部件及配件有所不同，製造商可能出於產品改進目的而予以改變無須事先通知。

### 正面視圖

\*1 此功能僅適用於某些型號。

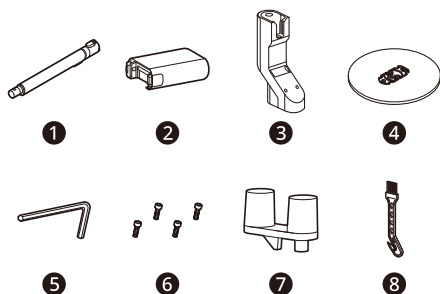


- ① 電池
- ② 縫隙工具
- ③ 二合一工具
- ④ 工具架
- ⑤ 充電座
- ⑥ 產品機身

- ⑦ 集塵管
- ⑧ 吸頭
- ⑨ 充電座底盤
- ⑩ 排氣濾網
- ⑪ 前置濾網
- ⑫ 氣旋濾網

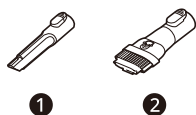
## 配件

### 隨附配件



- ① 集塵管
- ② 電池
- ③ 充電座
- ④ 充電座底盤
- ⑤ 扳手
- ⑥ 螺絲 (4個)
- ⑦ 工具架
- ⑧ 清潔刷

## 基本配件



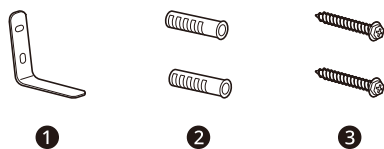
- ① 縫隙工具
- ② 二合一工具

## 吸頭



- ① 硬表面地板電動吸頭

## 牆面固定用安裝用品 (防倒塌套裝)



- ① 「L」型牆面固定托架
- ② 牆面固定錨固件
- ③ 壁面固定螺釘

## 備註

- 電池、排氣濾網和前置濾網。聯絡 LG 電子客戶服務中心。

# 規格

## 機器

型號	A9LSLIM	
外形尺寸 (寬 x 深 x 高)	251 mm X 242 mm x 1026 mm	
重量	約重1.97 kg	
功率消耗	在渦輪模式下為 250W (最大450W) 在強力模式下為 100W 在標準模式下為 55W	
電池續航時間 (使用一個電池)	<b>使用吸頭</b> 在渦輪模式下長達 6 分鐘 在強力模式下長達 15 分鐘 在標準模式下長達 30 分鐘	<b>使用工具</b> 在渦輪模式下長達 7 分鐘 在強力模式下長達 20 分鐘 在標準模式下長達 40 分鐘

- 給出了組裝好的產品機身、集塵管與吸頭的尺寸。
- 電池續航時間是根據LG電子測試標準使用充滿電的電池的結果。根據實際使用環境和使用期限，結果可能有所不同。

## 充電器轉接器

型號	ZD012M220075BS
輸入	100 V - 240 V~ 50/60 Hz, 0.5A
輸出	DC 22.0V, 0.75A

## 安裝充電座

### 安裝直立式充電座

#### ⚠ 警告

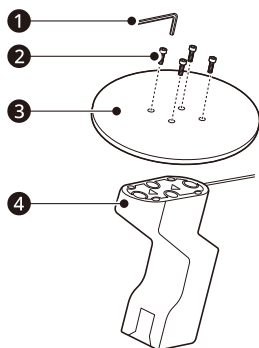
- 請將充電座安裝於平坦處，以免發生產品翻覆。
- 請監督兒童或寵物，以防止被產品絆倒或纏繞。

#### ⚠ 注意

- 安裝產品或充電座時，應保持手指遠離夾點，以避免造成人身傷害。
- 從產品盒中取出零件時注意防止掉落。
- 僅在連接到混凝土或類似堅硬表面時才使用固定螺絲。

#### 請務必按照以下順序安裝充電座。

1. 將充電座④與充電座底盤③接合。
2. 使用附在產品上的螺絲②和扳手①安裝充電座和充電座底盤。



- 請按照充電器和充電座支架的三角形裝配指南進行裝配。

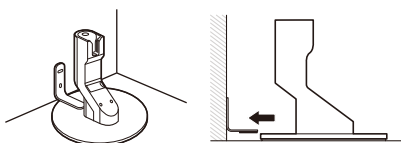
#### ⚠ 注意

- 組裝時請注意不要讓電源供應器的線夾在充電座和充電座底盤之間。

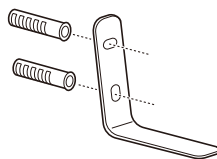
## 安裝防倒塌套件

產品充電底盤防倒塌套裝，旨在防止產品倒塌，避免造成損傷或使產品和地板免受損害。

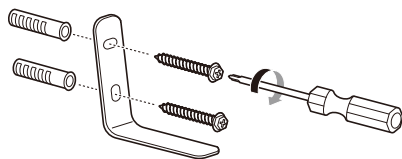
1. 在將產品移至最終位置之前，請選擇一個適合安裝「L」型牆面固定支架的位置。
  - 請將「L」型牆面固定於支架安裝在產品的正後方。
  - 請將充電座底盤安裝到可以固定高度的位置。



2. 在所選位置的混凝土牆上打兩個孔，將牆面固定錨放入。
  - 建議牆孔直徑為8.5毫米，深度為55毫米。
  - 在鑽孔之前，請檢查牆內是否有管道或電線。



3. 使用牆面固定螺釘將「L」字牆面固定支架固定在牆面上。



4. 將充電座底盤推到固定支架下方，將電源插頭連接到插座上。

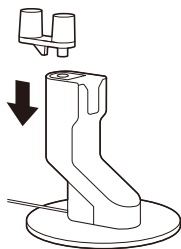
## 保管

### 保管基本配件

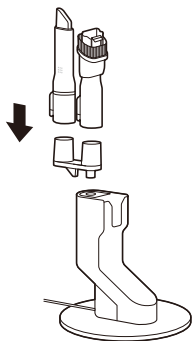
請將基本配件（二合一毛刷吸頭、隙縫吸頭）保管在充電座的支架上。

1. 將隙縫與二合一毛刷吸頭支架插入充電座上方的孔內。

- 支架可以由三個方向組裝。



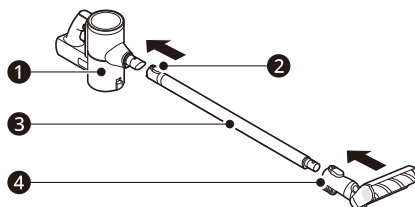
2. 將配件吸頭插入支架。



## 產品組裝和保管

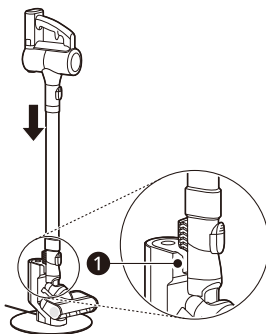
1. 在產品主機身①上安裝集塵管③和吸頭④

- 如需卸下集塵管，請按下集塵管分離按鈕②並下拉集塵管。



2. 請將產品對準充電座下端的凹槽並插入。

- 產品正確放置在充電座上時才會發出提示音。若沒有響起提示音，請重新放置產品。



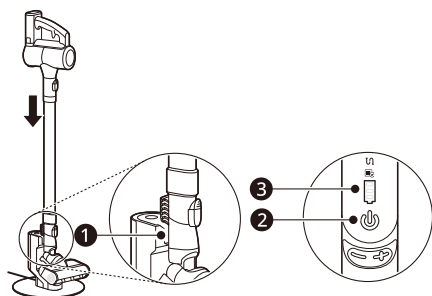
## 充電

### ⚠ 請記住

- 充電前請檢查電源供應器是否全部連接至充電座和插座。
- 一顆電池的充電時間約為4小時。
- 電池為消耗品。電池使用時間隨著產品的使用而縮短。壽命已盡的電池請再次購買使用。
- 如果室內溫度低於5°C，電池將不會充電。僅當室內溫度在 5 °C 至 38 °C 之間時才為電池充電。

### 為產品主機身充電

1. 按下電源按鈕，開關產品電源。
2. 請將產品對準充電座下端的凹槽並插入。
  - 產品正確放置在充電座上時才會發出提示音。若沒有響起提示音，請重新放置產品。
  - 充電完畢後，電量指示燈會關閉。



### ⚠ 警告

- 請將產品完全固定於充電座下端的凹槽中。產品掉落可能會造成傷害或產品破損。

# 運作

## 開始使用

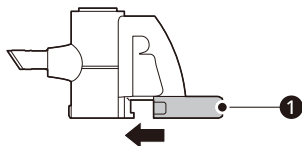
### 使用機器前

- 清潔高處表面時請支撐機器底部。
- 為避免光亮地板產生劃痕，請保持工具、刷子及吸頭滾輪沒有毛髮、砂礫、沙子或腐蝕性物體。
- 使用電器前，請確保排氣濾網或前置濾網已正確組裝。
- 使用電器前蓋上集塵盒蓋子。若集塵盒蓋子打開，則吸力強度可能會減弱並影響清潔效果。
- 機器未使用時，請將其存放於充電座或平放在地板上。若將機器靠在牆壁或椅子上，則在機器掉落時可能會造成產品損壞或人身傷害。
- 溫度、濕度等環境條件可能造成靜電積聚在機器上。如問題持續發生，請聯絡LG電子客戶資訊中心。
- 使用機器前，請務必清除襪子或絲襪等大型異物。吸塵口或集塵管上的任何異物都將妨礙機器正常工作。
- 請在正常室溫下使用本產品，因為如果在低於 5 °C 或高於 38 °C 的溫度下長時間使用，電池續航時間可能會嚴重降低。
- 電池續航時間視乎表面類型和吸力而定。
- 清潔地板和地毯時，請遵循製造商的建議。
- 如需電池續航時間詳情，請參閱規格部分。

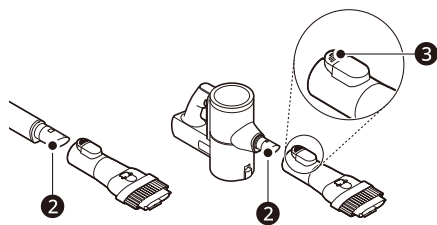
## 組裝附件

吸頭和工具可以連接到產品機身或集塵管的末端。

1. 將充滿電的電池 ❶ 插入把手底部軌道，沿安裝方向推入，直到發出喀答聲。



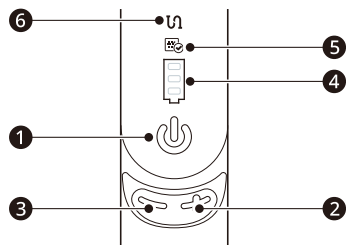
2. 安裝吸頭、工具或集塵管時只需將其滑入機身上的入口 ❷ 直至卡入到位即可。還可將吸頭與工具安裝在伸縮桿 ❷ 的末端。
  - 按下開啟按鈕 ❸ 即可拆下配件。



3. 按下 電源 按鈕，啟動為標準模式。
  - 若要關閉電器，請再次按下 電源 按鈕。

# 操作

## 吸塵器操作部位及狀態指示燈



### ① 電源按鈕

- 按下電源按鈕，開關產品電源。
- 啟動後，工作在標準模式。

### ② 增加吸力 (+) 按鈕

- 按下 (+) 按鈕，吸力將依次增加為標準→強力→渦輪模式。

### ③ 降低吸力 (-) 按鈕

- 按下 (-) 按鈕，吸力將依次切換為渦輪→強力→標準模式。

### ④ 電量指示燈

- 該圖示顯示電池剩餘電量，充電完成後自動關閉。

### ⑤ 濾網清潔周期指示燈

- 使用產品一段時間後，圖示的燈光將會亮起。請檢查前置濾網、排氣濾網、水洗氣旋濾網，如有必要則進行清潔。

### ⑥ 異物堵塞指示燈

- 若產品內部、集塵管、吸頭、吸塵口、前置濾網、排氣濾網等被異物阻塞，圖示上的燈光將會亮起。
- 若異物堵塞持續，產品電源關閉，會響起異物堵塞通知。為了清除異物，請清理異物，同時清潔前置濾網、排氣濾網、氣旋濾網。

## 使用吸頭和工具

### 使用吸頭和工具前

部分配件僅適用於某些型號。

專門的附件可以幫助您更有效地清潔。工具和吸頭可以連接到產品機身或集塵管。

- 若吸塵口卡在地板、地毯或寢具上，則調整吸力。
- 每個吸頭都配備馬達，操作時可能會發出聲音。

### ⚠ 注意

- 在嬰兒和兒童用 PVC 或 PU 墊子上，不要使用硬表面地板電動吸頭。墊子可能會黏在吸頭上，使其難以操作，損壞墊子或導致電器上產生靜電。使用縫隙工具清潔墊子。

## 硬表面地板電動吸頭

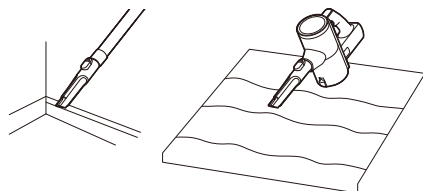
使用這種吸頭來清潔硬地板表面。

- 在清潔中，意外按下吸頭上的 PUSH 按鈕可能拆下滾刷。請重新裝上滾刷。

## 縫隙工具

使用此工具清除角落或狹窄空間的灰塵。

- 用於帶靜電的區域，例如地墊。
- 用於強力模式，以清潔家具、地墊、或狹窄區域（例如角落）的寵物毛髮。

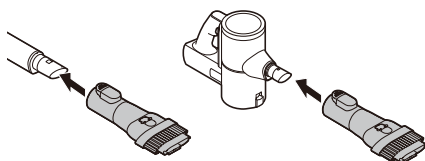


## 二合一工具

可在縫隙模式或刷子模式中使用，用於清潔灰塵和污垢聚集的角落或小間隙。

### • 縫隙模式

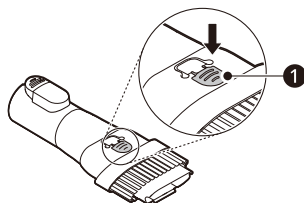
在縫隙模式下使用該工具清潔平面，如沙發或床墊。



### • 刷子模式

在刷子模式下使用該工具清潔精緻表面，如框架或傢俱。

- 要轉換模式，請按下調整按鈕 ① 並向前推。



# 保養

## 清潔機器

### 清潔機器前

為保持最佳吸力，氣旋濾網、排氣濾網和前置濾網應定期清潔，並至少每月以流水清洗一次。

- 清潔機器前請關閉電源。
- 清潔頻率視使用環境和使用時間而定。在灰塵較多的環境，應經常清潔。

### ⚠ 警告

- 切勿用水清洗吸頭、滾刷或產品機身。水能進入馬達，引起觸電或火災。
- 不要讓異物進入馬達。這樣做可能導致觸電、火災或產品損壞。
- 請勿將手指或尖銳物體插入馬達，否則可能損壞產品、造成人身傷害或觸電。

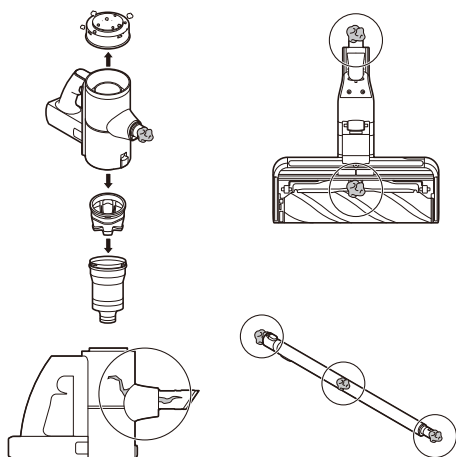
### ⚠ 注意

- 請勿對氣旋濾網施力或讓其受到撞擊。否則，可能使濾網變形，影響產品效能或導致產品故障。

## 清除異物

為了保持產品效能，請務必清除產品機身、集塵管或進氣口內部的任何異物和灰塵。

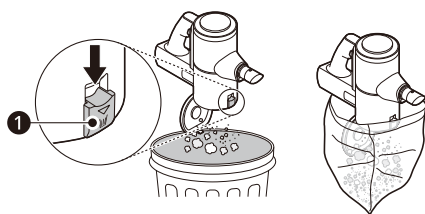
- 產品內部的異物會導致產品在運轉過程中發出噪音，吸力不足或關閉。
- 如果產品機身、集塵管、進氣口、前置濾網或排氣濾網內部被異物堵塞，電源將激增（從 Hi 到 Lo 電源交替）幾次，以提醒您注意氣流阻塞。然後電器將自動關閉以防止損壞。繼續使用本電器前，請先將電池從產品機身取出再清除異物。



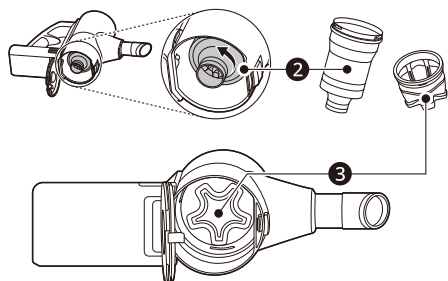
## 清潔集塵盒

每次使用後請清空並清潔集塵盒。若集塵盒裝滿灰塵或濾網堵塞，則吸力可能會降低，每次使用後請清空並清潔集塵盒。

1. 清潔前請將電池從產品主機身中分離。
2. 按下分離集塵盒蓋按鈕 ①，可打開集塵盒蓋，清空集塵盒。
  - 打開集塵盒時，請注意灰塵可能會溢出。請在垃圾箱附近清空集塵盒。
  - 可以塑膠袋包裹集塵盒以避免清空集塵盒灰塵四散。

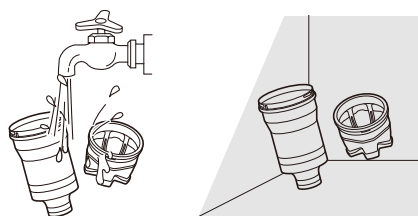


3. 沿著逆時針方向旋轉、氣旋濾網時 ② 以進行分離。
  - 分離氣旋濾網時，前置濾網 ③ 以組裝狀態一同分離。若前置濾網沒有和氣旋濾網一同分離，請檢查吸塵器內部並取出。

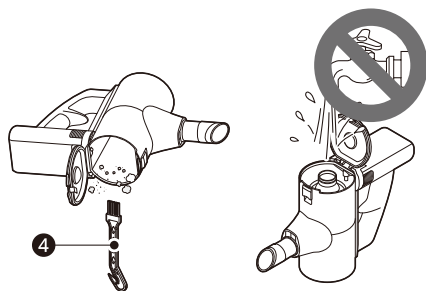


4. 氣旋濾網、排氣濾網、前置濾網應定期清洗，每月至少用水清洗1次。

- 若還有殘留的污垢，請用溫水（約40°C）浸泡30分鐘，用刷子輕輕清潔，然後再次沖洗。
- 用水清洗後，應在通風良好區域完全乾燥至少24小時後使用。殘留水分時，可能會產生異味或損壞馬達。
- 切勿敲擊或撞擊氣旋濾網的任何表面，否則會損壞。



5. 請使用提供的清潔刷④，清理集塵盒內部的灰塵。



### 警告

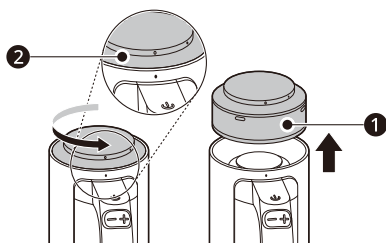
- 切勿用水清洗產品機身。水能進入馬達，引起觸電或火災。
- 請勿使用產品機身吸油或任何液體（包括水）。
- 如果未安裝氣旋濾網，請勿使用機器。否則，可能會損壞產品。
- 請勿將手指或尖銳物體插入馬達，以免損壞產品、造成人身傷害或觸電。
- 請勿讓異物進入馬達，以免損壞產品、引起爆炸或火災。

### 注意

- 請勿對氣旋濾網施力或讓其受到撞擊。否則，可能會使濾網變形，影響產品效能或導致產品故障。

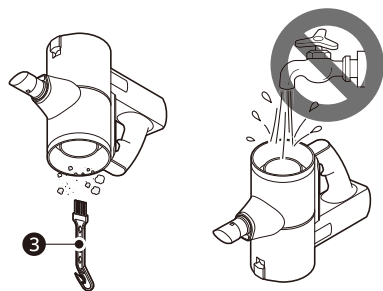
## 清潔排氣濾網

1. 請將電池從產品中分離。
2. 旋轉排氣濾網 ① 旋至開啟位置 ② 使其與產品機身分離。



3. 請使用提供的清潔刷 ③，清理馬達部分的灰塵。

- 為防止火災或永久性產品損壞，請勿用水清洗產品主機身，因為抽吸馬達位於濾網正下方。

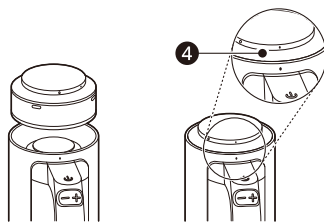


4. 清潔濾網應定期清洗，每月至少用水清洗1次。

- 用水清洗濾網後，應在通風良好區域完全乾燥至少24小時後使用。殘留水分時，可能會產生異味或損壞馬達。



5. 旋轉排氣濾網對齊開啟位置並旋至解鎖位置 ④，組裝在產品主機身上。



### ⚠ 注意

- 若未安裝排氣濾網，請勿使用本電器。否則，可能會導致產品損壞。

## 清潔吸頭

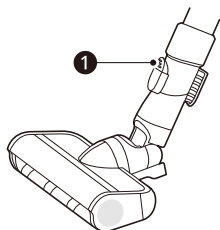
定期清潔吸頭與滾刷。

### ▲ 注意

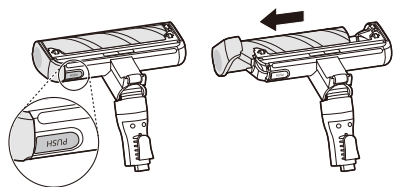
- 一律先從產品機身分離吸頭或是卸下電池，然後再進行清潔。若濕拖吸頭在清潔過程中開始動作，可能會造成傷害。
- 在組裝電器上的吸頭或吸頭上的滾刷時，請讓手指遠離夾點。
- 請勿將滾刷用作濕拖。可能會損壞產品。
- 請勿用水沖洗滾刷或吸頭，也不要將其浸入水中。可能會損壞產品。

### 清潔硬表面地板電動吸頭

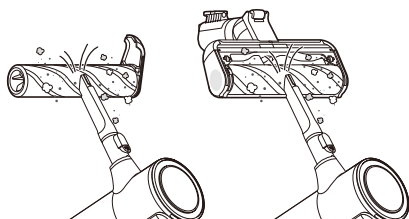
1. 按下吸頭分離按鈕 ① 即可從集塵管或產品機身中取出吸頭。



2. 倒置吸頭，同時按下吸頭上的 PUSH 按鈕拆下滾刷。

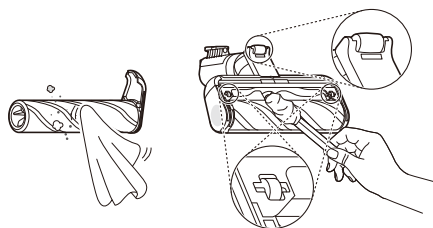


3. 將縫隙工具連接到產品機身上，用吸塵器清除刷子和吸頭底部的異物和灰塵。



4. 使用濕紙巾或布從滾刷和吸頭底部去除任何剩餘的異物和灰塵。利用鑷子從吸頭的所有滾輪取出異物、碎片和毛髮。

- 以濕毛巾或布包裹在長條工具上，以清潔滾刷和吸頭。



5. 將滾刷滑回吸頭直到卡入定位。

# 故障排除

## 呼叫服務之前 操作

症狀	可能的原因和解決方案
機器不工作。	<b>電池已完全放電。</b> • 請給電池充電。
	<b>機器已關閉。</b> • 按下 Power 按鈕，啟動電器。
吸力太弱。	<b>集塵盒已裝滿灰塵。</b> • 清空集塵盒。
	<b>濾網已堵塞。</b> • 清潔前置濾網與排氣濾網。
	<b>吸塵口已堵塞。</b> • 從產品機身或集塵管內部清除任何異物。
	<b>滾刷上或吸塵口內有異物。</b> • 從滾刷或吸塵口清除任何異物（細線、頭髮）。
產品機身似乎沒有在充電。	<b>已拔掉電源線。</b> • 將電源線牢固插入插座。
	<b>充電端子上有異物。</b> • 用乾布清除充電端子上的污垢或異物。
產品機身散發熱空氣。	<b>馬達正在冷卻。</b> • 若機器正常運行，則馬達冷卻時會產生熱空氣，並非故障跡象。
機器發出異味。	<b>機器購入日期為過去三個月內。</b> • 購入吸塵器後約 3 個月內可能散發出橡膠氣味。
	<b>集塵盒已裝滿灰塵。</b> • 集塵盒內的灰塵可能會產生異味。清空集塵盒並清潔乾淨。
	<b>濾網上有異物。</b> • 若濾網長時間未清潔，則可能散發出異味。請定期清潔前置濾網與排氣濾網。

症狀	可能的原因和解決方案
機器發出異味。	<p><b>前置濾網、排氣濾網或氣旋濾網安裝時潮濕。</b></p> <ul style="list-style-type: none"> <li>• 用自來水清洗濾網。為避免產生異味，在重新組裝之前，讓前置濾網在通風良好區域完全乾燥，避免陽光直射至少 24 小時。</li> </ul>
	<p><b>排氣濾網安裝時潮濕。</b></p> <ul style="list-style-type: none"> <li>• 用自來水清洗排氣濾網。為避免產生異味，在重新組裝之前，讓排氣濾網在通風良好區域完全乾燥，避免陽光直射至少 24 小時。</li> </ul>
機器產生的噪音太大。	<p><b>吸塵器在強力清掃模式下運行。</b></p> <ul style="list-style-type: none"> <li>• 在較高的吸力設定下，馬達聲音可能會更響。這是正常情況。</li> </ul>
馬達速度反覆波動後，機器會意外關閉或自行關閉。	<p><b>電池未充滿電。</b></p> <ul style="list-style-type: none"> <li>• 清潔前，電池必須充滿電。若電池充滿電且集塵管和配件已清除任何障礙物後問題仍然存在，請聯絡 LG 客戶資訊中心進行維修。</li> </ul>
	<p><b>產品機身、集塵管、吸塵口或吸頭內有異物。</b></p> <ul style="list-style-type: none"> <li>• 從產品機身、集塵管、吸塵口或吸頭清除任何異物。</li> </ul>
	<p><b>濾網已堵塞。</b></p> <ul style="list-style-type: none"> <li>• 清潔前置濾網與排氣濾網。</li> </ul>
迴轉刷不旋轉。	<p><b>刷子未正確安裝。</b></p> <ul style="list-style-type: none"> <li>• 取下刷子，如有必要則進行清潔，然後再次安裝。</li> </ul>
	<p><b>迴轉刷上有異物。</b></p> <ul style="list-style-type: none"> <li>• 清除迴轉刷上的任何異物。</li> </ul>

