



MANUAL DE USUARIO

Seguridad y referencias

LED TV*

* La TV LED de LG aplica una pantalla LCD con iluminación posterior LED.

Antes de utilizar el equipo, lea este manual con atención y consérvelo para consultarlo cuando lo necesite.

MT48S

Contenido

3 Licencias

3 Información del aviso de software de código abierto

3 Preparación

4 Compra por separado

4 Elevación y desplazamiento de la TV

4 Configuración de la TV

5 Uso del botón joystick

- 5 - Funciones básicas
- 5 - Ajuste del menú

5 Montaje en una mesa

- 5 - Uso del sistema de seguridad Kensington

6 Montaje en una pared

- 6 - Se adquiere por separado (Soporte de montaje en pared)

7 Conexiones (notificaciones)

- 7 - Conexión de la antena
- 7 - Conexión de la antena parabólica
- 7 - Conexión del módulo CI
- 7 - Conexión con euroconector
- 7 - Conexión al PC
- 7 - Otras conexiones

8 Mando a distancia

9 Mantenimiento

- 9 - Limpieza de la TV
- 9 - Pantalla, marco, carcasa y soporte
- 9 - El cable de alimentación
- 9 - Cómo impedir las imágenes "quemadas" o "impresas" en la pantalla de la TV

9 Resolución de problemas

10 Especificaciones

Licencias

Las licencias admitidas pueden diferir según el modelo. Para obtener más información acerca de las licencias, visite www.lg.com.



Fabricado con la autorización de Dolby Laboratories. Dolby y el símbolo de doble D son marcas comerciales de Dolby Laboratories.



Los términos HDMI y HDMI High-Definition Multimedia Interface y el logotipo de HDMI son marcas registradas de HDMI Licensing LLC en EE. UU. y otros países.



Este dispositivo DivX Certified® ha sido sometido a rigurosas pruebas para verificar que reproduce video DivX®. Para reproducir películas DivX adquiridas, primero registre su dispositivo en vod.divx.com. Su código de registro se encuentra en la sección DivX VOD en el menú de configuración de su dispositivo. DivX Certified® para reproducir video DivX® de hasta HD 1080p, incluyendo contenido de pago. DivX®, DivX Certified y los logos asociados son marcas comerciales registradas de DivX, LLC y se utilizan bajo licencia. Cubierto por las patentes DivX 7.295.673; 7.515.710; RE45.052; y otras disponibles en [www.divx.com/patents]



For DTS patents, see <http://patents.dts.com>. Manufactured under license from DTS Licensing Limited. DTS, the Symbol, & DTS and the Symbol together are registered trademarks, and DTS 2.0+ Digital Out is a trademark of DTS, Inc. © DTS, Inc. All Rights Reserved.

Información del aviso de software de código abierto

Para obtener el código fuente correspondiente GPL, LGPL, MPL y otras licencias de código abierto que contiene este producto, visite <http://opensource.lge.com>.

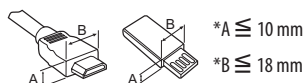
Además del código fuente, podrá descargar las condiciones de las licencias, exención de responsabilidad de la garantía y avisos de copyright.

LG Electronics también le proporcionará código abierto en CD-ROM por un importe que cubre los gastos de su distribución (como el soporte, el envío y la manipulación) previa solicitud por correo electrónico a opensource@lge.com. Esta oferta es válida durante tres (3) años a partir de la fecha de adquisición del producto.

Preparación

! NOTA

- La imagen que se muestra puede diferir de la de su TV.
- Es posible que el menú en pantalla (OSD) de la TV no coincida exactamente con el de las imágenes incluidas en este manual.
- Los menús y las opciones disponibles pueden diferir según la fuente de entrada o modelo de producto que emplee.
- Puede que en el futuro se incorporen nuevas funciones a esta TV.
- La TV puede ponerse en modo de espera para reducir el consumo de energía. Asimismo, debe apagar la TV si no se va a utilizar durante algún tiempo, ya que así también se reduce el consumo de energía.
- La energía consumida durante el uso puede reducirse significativamente si se disminuye el nivel de luminosidad de la pantalla, lo que ayudaría a reducir los costes generales de funcionamiento.
- Los elementos proporcionados con el producto pueden variar en función del modelo.
- Las especificaciones del producto o el contenido de este manual pueden cambiar sin previo aviso debido a la actualización de las funciones del producto.
- Para obtener una conexión óptima, los cables HDMI y los dispositivos USB deberían tener biseles de menos de 10 mm de grosor y 18 mm de ancho. Utilice un cable de extensión compatible con USB 2.0 si el cable USB o la memoria USB no son válidos para el puerto USB de su TV.



- Utilice un cable certificado con el logotipo HDMI. Si no utiliza un cable HDMI certificado, es posible que la pantalla no se muestre o que se produzca un error de conexión.
- Tipos de cable HDMI recomendados
 - Cable HDMI®/™ de alta velocidad
 - Cable HDMI®/™ de alta velocidad con Ethernet

⚠ PRECAUCIÓN

- Para garantizar la seguridad y la vida útil del producto, no utilice elementos no aprobados.
- Los daños o lesiones causados por el uso de elementos no aprobados no están cubiertos por la garantía.
- Algunos modelos incluyen una delgada película adherida a la pantalla. No la retire.

Compra por separado

Los artículos que se compran por separado pueden cambiarse o modificarse sin notificación alguna para mejorar la calidad. Póngase en contacto con el distribuidor para comprar estos artículos. Estos dispositivos solo funcionan en ciertos modelos. El nombre de modelo o su diseño pueden cambiar en función de la actualización de las funciones del producto, las circunstancias o las políticas del fabricante. (En función del modelo)

AN-MR600 Mando a distancia Mágico	*AN-WF500 Dongle Wi-Fi / Bluetooth	Dispositivo de audio LG
---	--	-------------------------

* Algunos modelos requieren un dispositivo de seguridad Wi-Fi/Bluetooth para utilizar Magic Remote o un dispositivo de audio LG.

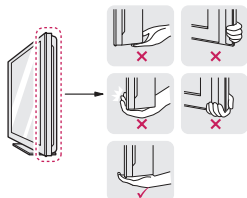
Elevación y desplazamiento de la TV

Antes de levantar o mover la TV, lea la información siguiente para evitar arañar o dañar la TV y transportarla de manera segura, independientemente del tipo y tamaño de que se trate.

- Se recomienda mover la TV en el interior de la caja o envuelto en su material de embalaje original.
- Antes de levantar o mover la TV, desenchufe el cable de alimentación y los demás cables.
- Al sostener la TV, la pantalla debería orientarse hacia el lado contrario al que se encuentra usted para evitar arañarla.



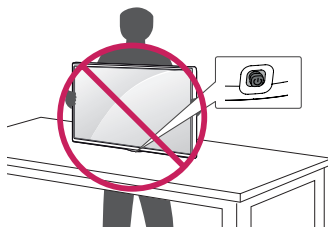
- Al sostener la TV, la pantalla debería orientarse hacia el lado contrario al que se encuentra usted para evitar arañarla.



- Al transportar la TV, no la exponga a sacudidas ni a vibraciones excesivas.
- Cuando transporte la TV, manténgala en vertical, nunca la gire hacia uno de sus lados ni la incline hacia la izquierda o la derecha.
- No aplique demasiada presión sobre la estructura del marco porque podría doblarse o deformarse y dañar la pantalla.

⚠ PRECAUCIÓN

- Procure en todo momento no tocar la pantalla, ya que podría dañarla.
- Al manipular la TV, asegúrese de no dañar el botón que sobresale del joystick.



Configuración de la TV

⚠ PRECAUCIÓN

- Para instalar el soporte en la TV, coloque la pantalla mirando hacia abajo sobre una mesa o una superficie plana amortiguadas para evitar que se raye la pantalla.
- No transporte la TV boca abajo sujetando el soporte (o la base del soporte) porque podría soltarse y causar daños o lesiones.

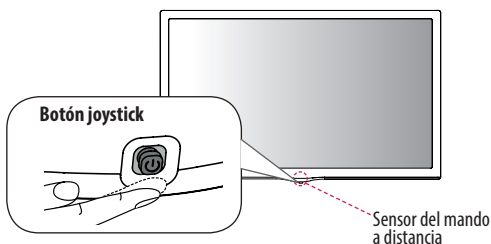
! NOTA

- Levante el seguro de la parte inferior de la base del soporte y sepárelo de la TV.

Uso del botón joystick

Puede utilizar las funciones de la TV fácilmente con solo pulsar o mover el botón joystick hacia arriba, hacia abajo, hacia la izquierda o hacia la derecha.

- La imagen que se muestra puede diferir de la de su TV.



Funciones básicas

	Encendido	Cuando la TV esté apagada, coloque el dedo en el botón joystick, púlselo una vez y, a continuación, retire el dedo.
	Apagado	Cuando la TV esté encendida, coloque el dedo en el botón joystick, púlselo durante unos segundos y, a continuación, retire el dedo. Todas las aplicaciones en ejecución se cerrarán, y las grabaciones en curso se detendrán.
	Control de volumen	Puede ajustar el nivel de volumen colocando el dedo en el botón joystick y moviéndolo hacia la izquierda o la derecha.
	Control de programas	Puede desplazarse por los programas almacenados colocando el dedo en el botón y moviéndolo hacia arriba o hacia abajo.

Ajuste del menú

Cuando la TV esté encendida, pulse el botón joystick una vez. Puede ajustar las opciones de menú moviendo el botón joystick hacia arriba, hacia abajo, hacia la izquierda o hacia la derecha.

	Apaga la televisión.
	Permite salir de todas las pantallas y volver al modo de visualización de TV.
	Permite cambiar la fuente de entrada.
	Permite acceder a los ajustes rápidos.

! NOTA

- Si lo pulsa primero, no podrá ajustar el volumen y los programas guardados.

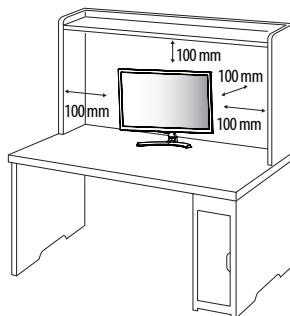
! PRECAUCIÓN

- Cuando coloque el dedo sobre el botón joystick y lo dirija hacia arriba, abajo, la derecha o la izquierda, tenga cuidado de no pulsarlo.

Montaje en una mesa

- La imagen que se muestra puede diferir de la de su TV.

- Levante la TV e inclínala hasta la posición vertical sobre una mesa.
 - Deje un espacio de 100 mm (como mínimo) con respecto a la pared para permitir una ventilación adecuada.



- Conecte el adaptador CA/CC y el cable de alimentación a una toma de pared.

! PRECAUCIÓN

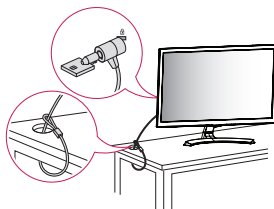
- No coloque la TV cerca ni sobre fuentes de calor, ya que esto podría provocar un incendio u otros daños.
- Antes de conectar el enchufe de alimentación de la TV a la toma de pared, compruebe que ha conectado la TV al adaptador de alimentación de CA/CC.

Uso del sistema de seguridad Kensington

(Esta función no está disponible en todos los modelos.)

- La imagen que se muestra puede diferir de la de su TV.

El conector del sistema de seguridad Kensington se encuentra en la parte posterior de la TV. Para obtener más información acerca de su instalación y uso, consulte el manual que se suministra con el sistema de seguridad Kensington o visite <http://www.kensington.com>. Utilice el cable del sistema de seguridad Kensington para conectar la TV a una mesa.

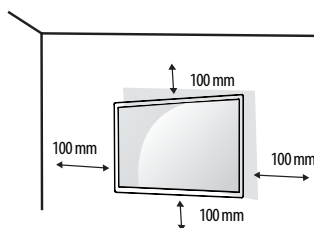


! NOTA

- El sistema de seguridad Kensington es opcional. Puede obtener accesorios adicionales en la mayoría de tiendas de electrónica.

Montaje en una pared

Para permitir una ventilación adecuada, deje un espacio de 100 mm a cada lado y con respecto a la pared. Su distribuidor puede proporcionarle instrucciones de instalación detalladas. Consulte la guía de instalación y configuración del soporte de montaje en pared con inclinación.



Si tiene intención de montar la TV en la pared, fije el accesorio de montaje en pared (piezas opcionales) a la parte posterior de la TV.

Si instala la TV mediante el accesorio de montaje en pared (piezas opcionales), fijela con cuidado para que no se caiga.

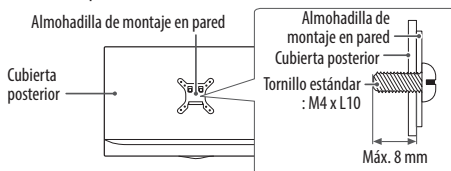
- 1 Si los tornillos son más largos, la TV podría sufrir daños internos.
- 2 Si no utiliza los tornillos adecuados, el producto podría resultar dañado y caer de la posición de montaje. Si así fuera, LG Electronics no sería responsable de los daños.

Se adquiere por separado (Soporte de montaje en pared)

Model	24MT48S	28MT48S
Montaje en pared (A x B) 	75 x 75	100 x 100
Tornillo estándar	M4 x L10	
Número de tornillos	4	
Soporte de montaje en pared (opcional)	RW120	

⚠ PRECAUCIÓN

- En primer lugar, desenchufe el cable de alimentación y, luego, mueva o instale la TV. De lo contrario, podría producirse una descarga eléctrica.
- Si instala la TV en un techo o una pared inclinada, puede caerse y producir lesiones físicas graves.
- Utilice un soporte de montaje en pared autorizado por LG y póngase en contacto con el distribuidor local o con personal cualificado.
- No apriete los tornillos en exceso, ya que esto podría ocasionar daños a la TV y anular la garantía.
- Utilice tornillos y soportes de montaje en pared que cumplan con el estándar VESA. La garantía no cubre los daños ni lesiones físicas causados por el mal uso o por emplear un accesorio inadecuado.
- La longitud del tornillo desde la superficie exterior de la cubierta posterior debe ser inferior a 8 mm.



! NOTA

- Utilice los tornillos que se enumeran en las especificaciones del estándar VESA.
- El kit de montaje en pared incluye un manual de instalación y las piezas necesarias.
- El soporte de montaje en pared es opcional. Puede solicitar accesorios adicionales a su distribuidor local.
- La longitud de los tornillos puede diferir según el soporte de montaje en pared. Asegúrese de emplear la longitud adecuada.
- Para obtener más información, consulte las instrucciones incluidas con el soporte de montaje en pared.

Conexiones (notificaciones)

Puede conectar varios dispositivos externos a la TV y cambiar entre los modos de entrada para seleccionar un dispositivo externo. Para obtener más información sobre la conexión de dispositivos externos, consulte el manual que se incluye con cada dispositivo.

Los dispositivos externos disponibles son: receptores HD, reproductores de DVD, vídeos, sistemas de audio, dispositivos de almacenamiento USB, PC, consolas de juegos, etc.

! NOTA

- La conexión de dispositivos externos puede variar entre distintos modelos.
- Conecte los dispositivos externos a la TV independientemente del orden de los puertos de la TV.
- Si graba un programa de TV en un grabador de DVD o un vídeo, asegúrese de conectar el cable de entrada de señal de TV a la TV a través del grabador de DVD o del vídeo. Para obtener más información sobre la grabación, consulte el manual que se incluye con el dispositivo que se conecte.
- Consulte el manual del equipo externo para obtener las instrucciones de funcionamiento.
- Si conecta una consola de juegos a la TV, emplee el cable proporcionado con el dispositivo en cuestión.
- En el modo PC, puede que se genere ruido asociado a la resolución, al patrón vertical, al contraste o a la luminosidad. Si se produce ruido, cambie la salida PC a otra resolución, cambie la frecuencia de actualización o ajuste la luminosidad y el contraste del menú IMAGEN hasta que la imagen se muestre más clara.
- En el modo PC, puede que algunos ajustes de la resolución no funcionen correctamente en función de la tarjeta gráfica.

Conexión de la antena

Conecte la TV a una toma de pared de antena con un cable RF (75 Ω).

- Emplee un divisor de señal cuando desee utilizar más de dos TV.
- Si la imagen es de poca calidad, instale un amplificador de señal correctamente para mejorar la calidad de imagen.
- Si la imagen es de poca calidad con una antena conectada, intente volver a orientar la antena en la dirección adecuada.
- No se suministran el cable de antena ni el conversor.
- Audio DTV admitido: MPEG, Dolby Digital, Dolby Digital Plus, HE-AAC

Conexión de la antena parabólica

(Solo los modelos de satélite)

Para conectar la TV a una antena parabólica, enchufe un cable de RF de satélite a una toma de satélite (75 Ω).

Conexión del módulo CI

Puede visualizar los servicios de abono (de pago) en el modo de DTV.

- Compruebe si el módulo CI se ha insertado en la ranura para tarjeta PCMCIA en la dirección correcta. Si el módulo no se ha insertado correctamente, podría causar daños en la TV y en la ranura para tarjeta PCMCIA.
- Si la TV no reproduce vídeo ni audio cuando se conecta CI+ CAM, póngase en contacto con el operador del servicio por satélite/cable/digital terrestre.

Conexión con euroconector

(En función del modelo)

Transmite las señales de audio y vídeo de un dispositivo externo a la TV. Conecte el dispositivo externo y la TV con un cable euroconector.

Modo de entrada \ Tipo de salida	AV1 (Salida de TV ¹)
TV digital	TV digital
TV analógica	TV analógica
Component, AV, HDMI	

¹ Salida de señales de TV analógica o digital.

! NOTA

- Todo cable euroconector que se emplee deberá estar blindado.

Conexión al PC

Al conectar el PC al puerto de entrada HDMI, establezca el modo **HDMI-PC en Activado**.

Q.MENU  (Mando a distancia) o  (**CONFIGURACIÓN**) (Botón joystick) →  (**Opciones avanzadas**) → **Imagen** → **HDMI-PC**

Otras conexiones

Conecte la TV a los dispositivos externos. Para conseguir la mejor calidad de imagen y sonido, conecte el dispositivo externo y la TV con el cable HDMI. Algunos cables no se incluyen.

Mando a distancia

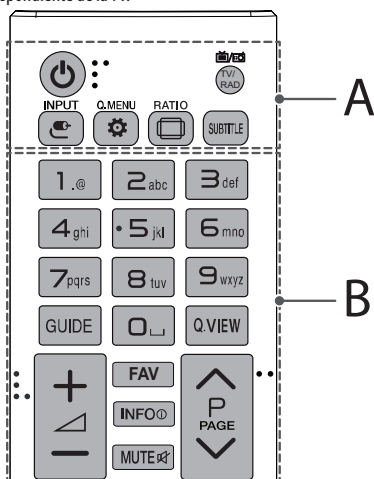
Las descripciones que aparecen en este manual se basan en los botones del mando a distancia. Lea este manual con detenimiento y utilice la TV correctamente.

Para cambiar las pilas, abra la tapa del compartimento, sustitúyalas (AAA de 1,5 V) haciendo coincidir los polos (+) y (-) con las indicaciones de la etiqueta del interior del compartimento, y vuelva a colocar la tapa. Para quitar las pilas, realice el proceso de instalación en orden inverso.

⚠ PRECAUCIÓN

- No mezcle pilas antiguas y nuevas, ya que esto podría dañar el mando a distancia.
- El mando a distancia no se incluye en todos los mercados.

Asegúrese de apuntar con el mando a distancia hacia el sensor correspondiente de la TV.



A

- ⏻ (Fuentes de alimentación)** Permite encender y apagar la TV.
- TV/RAD** Permite seleccionar un programa de radio, TV o DTV.
- INPUT** Permite cambiar la fuente de entrada y encender la TV.
- Q.MENU** Permite el acceso a los menús rápidos.
- RATIO** Permite cambiar el tamaño de la imagen.
- SUBTITLE** Recupera la opción de subtítulos preferida en modo digital.

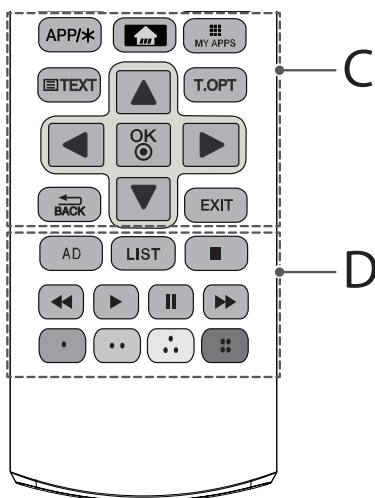
B

- Botones numéricos** Permiten introducir números.
- GUIDE** Muestra la guía de programación.
- ␣ (Espacio)** Escribe un espacio en blanco en el teclado de la pantalla.
- Q.VIEW** Permite volver al programa visto anteriormente.
- + / -** Permiten ajustar el nivel de volumen.
- FAV** Permite el acceso a la lista de programas favoritos.
- INFO** Permite visualizar la información del programa actual y la pantalla.

MUTE Permite silenciar cualquier sonido.

^ P Permite desplazarse por los programas o canales almacenados.

^ PAGE Permite ir a la pantalla anterior o siguiente.



C

- APP/*** Permite seleccionar el origen del menú de TV MHP. (En función del modelo)
- Inicio** Permite acceder al menú Inicio.
- MY APPS** Muestra la lista de aplicaciones.
- Botones del teletexto (TEXT / T.OPT)** Estos botones se utilizan para el teletexto.
- Navigation buttons (up/down/left/right)** Permiten desplazarse por los menús y las opciones.
- OK** Permite seleccionar menús u opciones y confirmar las entradas.
- BACK** Permite volver al nivel anterior.
- EXIT** Permite salir de todas las pantallas que se muestren y volver al modo de visualización de TV.

D

- AD** Pulsando el botón AD, se activará la función de descripción de audio.
- LIST** Permite el acceso a la lista de programas almacenados.
- Botones de control (M, <, >, II, >>)** Permiten controlar los menús MIS MEDIOS o los dispositivos compatibles con SIMPLINK (USB y SIMPLINK).
- Botones de colores** Permiten acceder a funciones especiales de algunos menús. (●): Rojo, (●): Verde, (●): Amarillo, (●): Azul

Mantenimiento

Limpeza de la TV

Limpie la TV con regularidad para mantener el mejor rendimiento y prolongar la vida del producto.

- En primer lugar, apague el aparato y desconecte el cable de alimentación y el resto de cables.
- Si no va usar la TV durante un período prolongado, desconecte el cable de alimentación de la toma de pared para evitar posibles daños por rayos o subidas de corriente.

Pantalla, marco, carcasa y soporte

Para eliminar el polvo o la suciedad leve, use un paño suave, seco y limpio para limpiar la superficie.

Para eliminar la suciedad más incrustada, emplee un paño suave humedecido con agua limpia o un detergente suave diluido. A continuación, seque de inmediato el aparato con un paño seco.

- Procure en todo momento no tocar la pantalla, ya que podría dañarla.
- No empuje, frote ni golpee la superficie con la uña ni con objetos puntiagudos, ya que esto podría producir arañazos y distorsionar la imagen.
- No emplee productos químicos, ya que puede dañar el producto.
- No pulverice líquido sobre la superficie. Si penetra agua en la TV, puede producirse un incendio, una descarga eléctrica o un funcionamiento incorrecto.

El cable de alimentación

Elimine con frecuencia el polvo y la suciedad acumulados en el cable de alimentación.

Cómo impedir las imágenes “quemadas” o “impresas” en la pantalla de la TV

- Si una imagen fija se muestra en la pantalla de la TV durante demasiado tiempo, se queda impresa y se produce un marcado permanente en la pantalla. La garantía no cubre estas imágenes “quemadas” o “impresas”.
- Si se establece el formato 4:3 en la TV durante mucho tiempo, se pueden producir imágenes “quemadas” en la zona del recuadro de la pantalla.
- Evite mostrar una imagen fija en la pantalla de la TV durante un tiempo prolongado (2 o más horas en pantallas LCD) para impedir las imágenes “quemadas”.

Resolución de problemas

No se puede controlar la TV con el mando a distancia.

- Compruebe el sensor para el mando a distancia del producto e inténtelo de nuevo.
- Compruebe si hay algún obstáculo entre el producto y el sensor para el mando a distancia.
- Compruebe si las pilas aún funcionan y si están bien colocadas (⊕ a ⊕, ⊖ a ⊖).

No se muestra ninguna imagen ni se produce ningún sonido.

- Compruebe si el producto está encendido.
- Compruebe si el cable de alimentación está conectado a una toma de pared.
- Compruebe si hay algún problema con la toma de pared. Para ello, conecte otros productos.

La TV se apaga repentinamente.

- Compruebe los ajustes de control de alimentación. Puede que se haya cortado el suministro eléctrico.
- Compruebe si la función **Espera Automática** (En función del modelo) / **Temporizador de apagado / Apagar Temporizador** está activada en la configuración de **TEMPORIZADORES**.
- Si no hay señal cuando la TV está encendida, la TV se apagará automáticamente transcurridos 15 minutos de inactividad.

Al conectar al PC (HDMI/DVI), aparecerá el mensaje “No signal” (Sin señal) o “Invalid Format” (Formato no válido).

- Encienda y apague la TV con el mando a distancia.
- Vuelva a conectar el cable HDMI/DVI.
- Reinicie el PC con la TV encendida.

Especificaciones

Las especificaciones del producto pueden cambiar sin previo aviso debido a una actualización de las funciones del producto.

Modelo	Dimensiones (ancho x alto x profundidad) (mm)		Peso (kg)		Consumo de energía (Predeterminado)	Consumo de energía
	Soporte incluido	Soporte no incluido	Soporte incluido	Soporte no incluido		
24MT48S	556 x 387,3 x 146,3	556 x 345,2 x 53,1	3,4	3,2	26 W	19 V $\overline{\text{---}}$ 2,0 A
28MT48S	641,5 x 435,5 x 186,1	641,5 x 396,3 x 57,5	4,7	4,5	32 W	19 V $\overline{\text{---}}$ 2,4 A

Especificaciones del Módulo Wireless

- Puesto que el canal de banda utilizado en distintos países puede ser diferente, el usuario no puede cambiar ni ajustar la frecuencia de funcionamiento. Este producto está configurado para la tabla de frecuencias de la región.
- Por seguridad del usuario, este dispositivo se debe instalar y utilizar con una distancia mínima de 20 cm entre el dispositivo y el cuerpo.

CE 0197 ⚠

Especificación del módulo de LAN inalámbrico (TWFM-B006D)	
Estándar	IEEE802.11a/b/g/n
Rango de frecuencias	Potencia de salida(máx.)
2400 a 2483,5 MHz	14 dBm
5150 a 5250 MHz	12,5 dBm
5725 a 5850 MHz (Fuera de la UE)	15,5 dBm

Adaptador CA/CC	24MT48S	28MT48S
	Fabricante : Lien Chang Modelo : LCAP16B-E, LCAP21C Fabricante : Honor Modelo : ADS-45FSN-19 19040GPG, ADS-45SN-19-3 19040G	Fabricante : APD Modelo : DA-48F19 Fabricante : Lite-On Modelo : PA-1650-43, PA-1480-11
	Entrada : AC 100 – 240 V ~ 50/60 Hz Salida : DC 19V --- 2,1 A	Entrada : AC 100 – 240 V ~ 50/60 Hz Salida : DC 19V --- 2,53 A

Tamaño del módulo CI (ancho x alto x profundidad)	100,0 mm x 55,0 mm x 5,0 mm
--	-----------------------------

Condiciones ambientales	Temperatura de funcionamiento	De 0 °C a 40 °C
	Humedad de funcionamiento	Menos del 80 %
	Temperatura de almacenamiento	De -20 °C a 60 °C
	Humedad de almacenamiento	Menos del 85 %

	TV digital	TV analógica
Sistema de televisión	DVB-T/T2* DVB-C DVB-S*/S2*	PAL/SECAM B/G/I/D/K SECAM L/L'
Cobertura de programas	VHF, UHF C-Band*, Ku-Band*	VHF: E2 a E12, UHF : E21 a E69, CATV: S1 a S20, HYPER: S21 a S47
Número máximo de programas almacenables	DVB-S/S2 : 6000 DVB-T/T2/C & TV analógica : 1500	
Impedancia de antena externa	75 Ω	

* Solo modelo compatible con DVB-T2/C/S/S2

Modos admitidos HDMI (PC)

Resolución	Frecuencia horizontal (kHz)	Frecuencia vertical (Hz)
640 x 350	31,46	70,09
720 x 400	31,46	70,08
640 x 480	31,46	59,94
800 x 600	37,87	60,31
1024 x 768	48,36	60,00
1152 x 864	54,34	60,05
1360 x 768	47,71	60,01

! NOTA

- La resolución para una visualización óptima es 1360 x 768 a 60 Hz.
- El temporizador óptimo en cada modo es 60 Hz de frecuencia vertical.

Modo admitido HDMI (DTV)

Resolución	Frecuencia horizontal (kHz)	Frecuencia vertical (Hz)
640 x 480	31,46	59,94
	31,50	60,00
720 x 480	31,47	59,94
	31,50	60,00
720 x 576	31,25	50,00
1280 x 720	44,96	59,94
	45,00	60,00
	37,50	50,00
1920 x 1080	28,12	50,00
	33,72	59,94
	33,75	60,00
	26,97	23,97
	27,00	24,00
	33,71	29,97
	33,75	30,00
	56,25	50,00
	67,43	59,94
67,50	60,00	

Modo de componentes admitido

Resolución	Frecuencia horizontal (kHz)	Frecuencia vertical (Hz)
720 x 480	15,73	59,94
	15,75	60,00
	31,47	59,94
	31,50	60,00
720 x 576	15,62	50,00
	31,25	50,00
1280 x 720	37,50	50,00
	44,96	59,94
	45,00	60,00
1920 x 1080	33,72	59,94
	33,75	60,00
	28,12	50,00
	56,25	50,00
	67,43	59,94
	67,50	60,00

Información de conexión de puertos de componentes

Puertos Component de la TV	Y	P _B	P _R

Puertos de salida de video del reproductor de DVD	Y	P _B	P _R
	Y	B-Y	R-Y
	Y	C _b	C _r
	Y	P _b	P _r

Señal	Componente
480i / 576i	0
480p / 576p	0
720p / 1080i	0
1080p	0 (Solo 50 Hz / 60 Hz)







ADVERTENCIA!

Nunca coloque un equipo de televisión en una ubicación inestable. El equipo de televisión podría caerse y provocar lesiones personales graves o incluso la muerte. Muchos accidentes, sobre todo cuando hay niños, pueden evitarse tomando precauciones tan sencillas como:

- Utilice carcasas o soportes recomendados por el fabricante del equipo de televisión.
- Utilice únicamente mobiliario que pueda soportar el peso del equipo de televisión de forma segura.
- Asegúrese de que el equipo de televisión no sobresale excesivamente del borde del mueble donde esté situado.
- No instale el equipo de televisión en muebles altos (por ejemplo, armarios o librerías) sin asegurar tanto el equipo de televisión como el mueble a un soporte apropiado.
- No coloque el equipo de televisión sobre telas u otros materiales que puedan estar situados entre el equipo de televisión y el mueble.
- Conciencie a los niños sobre los peligros de escalar el mobiliario para llegar al equipo de televisión o a sus controles.

Si mantiene o cambia de ubicación el equipo de televisión, deberán tenerse en cuenta las mismas consideraciones anteriormente indicadas.

Símbolos

	Se refiere a la corriente alterna (CA).
	Se refiere a la corriente continua (CC).
	Se refiere a equipos de clase II.
	Se refiere al modo en espera.
	Se refiere al modo "ON" (encendido).
	Se refiere a voltajes peligrosos.



Asegúrese de leer las precauciones de seguridad antes de utilizar el producto. Guarde el CD con el Manual del usuario en un lugar accesible para poder consultarlo en un futuro. El número de serie y el modelo de la TV están situados en la parte posterior y en un lateral de la misma. Anótelos por si alguna vez necesita asistencia.

MODELO _____

MODELON.º _____

DE SERIE _____