



사용설명서

LG UltraGear™ Gaming Monitor

(LED 모니터*)

* LG LED 모니터는 LED 백라이트를 사용한 LCD 제품입니다.
사용 전에 '안전을 위한 주의 사항'을 반드시 읽고 정확하게 사용하세요.
사용설명서를 읽고 난 후 사용하는 사람이 언제든지 볼 수 있는 장소에 보관하세요.

34GP950G



자세한 사용 방법은 LG
홈페이지 또는 스마트기기로
확인할 수 있습니다.

목차

라이선스.....	3
오픈 소스 안내 정보.....	4
조립 및 준비	4
모니터 사용하기	14
사용자 설정	16
고장 신고 전 확인하세요	22
제품 규격.....	24

라이선스

모델에 따라 지원되는 라이선스가 다릅니다. 라이선스에 대한 자세한 내용은 www.lge.co.kr 을 방문하시기 바랍니다.



용어 HDMI 및 HDMI High-Definition Multimedia Interface 그리고 HDMI 로고는 미국 및 기타 국가에서 사용되는 HDMI Licensing Administrator, Inc.의 상표 또는 등록상표입니다.



The SuperSpeed USB Trident logo is a registered trademark of USB Implementers Forum, Inc.



© 2019 NVIDIA, the NVIDIA logo, and NVIDIA® G-SYNC® ULTIMATE are trademarks and/or registered trademarks of NVIDIA Corporation in the U.S. and other countries.



VESA, VESA logo, DisplayPort compliance logo and DisplayPort compliance logo for dual-mode source devices are all registered trademarks of the Video Electronics Standards Association.

오픈 소스 안내 정보

본 제품에 탑재된 GPL, LGPL, MPL 및 그 외 오픈소스 라이선스로 배포된 소스 코드를 얻으려면 <http://opensource.lge.com> 을 방문하세요.

소스 코드를 비롯해 해당하는 모든 라이선스의 내용 및 저작권 고지, 보증 책임이 없다는 고지를 다운로드할 수 있습니다.

또한 소비자가 opensource@lge.com 으로 e-mail을 보내 본 제품에 탑재된 소프트웨어의 오픈 소스 코드를 요청할 경우, LG전자는 매체 비용과 운반비 등 제공에 필요한 최소한의 비용을 받고 CD-ROM에 담아 제공합니다.

이 제안은 본 제품을 판매한 후 3년 동안 이 정보를 받은 모든 사람에게 유효합니다.

조립 및 준비

주의

- 안전 및 제품 수명을 위해 불법 복제품은 사용하지 마십시오.
- 불법 복제품 사용으로 인한 모든 파손이나 부상에는 품질 보증이 적용되지 않습니다.
- 제품에 제공되는 부속품 사용을 권장합니다.
- 일반적인 연결 그림이므로 실제 제품과 달라 보일 수 있습니다.
- 제품 조립 시 나사류에 이물질 (오일, 윤활제 등) 을 사용하지 마세요. (제품 손상의 원인이 됩니다.)
- 나사를 너무 세게 조이면 모니터가 파손될 수 있습니다. 이 경우 품질 보증이 적용되지 않습니다.
- 모니터 운반 시, 제품을 거꾸로 한 채 스탠드 베이스만 잡으면 헤드 부분이 분리되어 떨어지면서 상해의 위험이 있으니 주의하세요.
- 제품을 들어 올리거나 이동할 경우, 패널 전면부를 직접 잡지 마세요. 가해진 힘이 패널부를 손상시킬 우려가 있습니다.
- 사출 외관의 웨이브 패턴의 경우, 일반적인 코팅 방법과 달리 원료 자체에 광택제가 첨가되었습니다. 외관이 벗겨지지 않으므로, 내구성이 좋습니다. 제품을 사용하는 데 전혀 문제가 없으므로 안심하고 사용하십시오.

❗ 참고

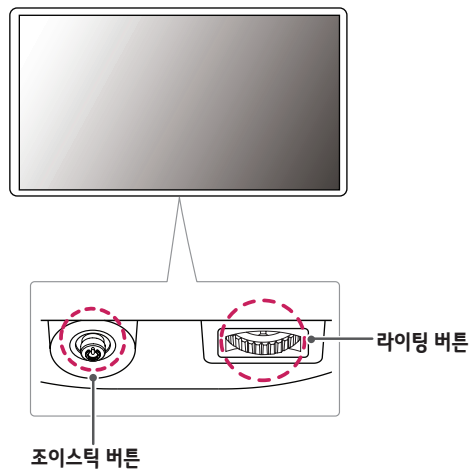
- 부속품은 본 사용설명서의 그림과 다르게 보일 수 있습니다.
- 본 사용설명서의 제품 사양이나 내용은 제품의 품질 향상을 위해 예고 없이 변경될 수 있습니다.
- 별매품 구입은 전자상가 또는 인터넷 쇼핑몰에서 구입하거나 판매점(제품 구입처)에 문의하세요.
- 전원 코드는 지역별로 다를 수 있습니다.

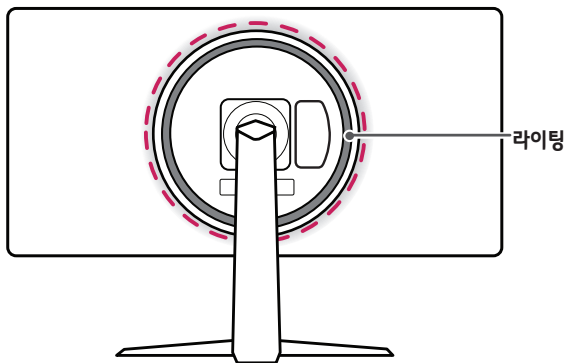
지원 드라이버 및 소프트웨어

제품에 동봉된 CD 또는 LG 전자 홈페이지(www.lge.co.kr)에서 최신 버전을 다운로드하여 설치할 수 있습니다.

- 모니터 드라이버 / OnScreen Control / LG UltraGear™ Control Center

제품 및 버튼 설명









조이스틱 버튼 사용 안내

조이스틱 버튼을 누르거나 좌/우/위/아래로 움직여 모니터 기능을 손쉽게 이용 가능합니다.

기본 기능

A	B	C	D
			

A (전원 켜기): 손가락으로 조이스틱 버튼을 한번 누르면 모니터 전원이 켜집니다.

B (전원 끄기): 손가락으로 조이스틱 버튼을 길게 한번 5초 이상 누르면 모니터 전원이 꺼집니다.

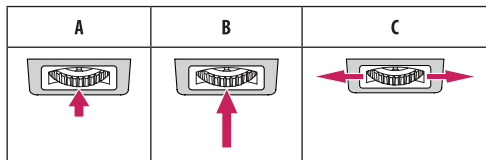
C (볼륨 조절): 손가락으로 조이스틱 버튼을 좌/우로 움직여 볼륨을 조절 할 수 있습니다.

D (화면 밝기 조절): 손가락으로 조이스틱 버튼을 위/아래로 움직여 화면 밝기를 조절할 수 있습니다. (SDR 전용)

라이팅 버튼(Lighting Button) 사용 안내

라이팅 버튼(Lighting Button)을 누르거나 좌/우로 움직여 모니터 기능을 손쉽게 이용 가능합니다.

기본 기능



라이팅이 꺼져 있는 상태

- A: 손가락으로 라이팅 버튼(Lighting Button)을 한번 누르면 모니터 뒷면의 라이팅이 켜집니다.
- B: 손가락으로 라이팅 버튼(Lighting Button)을 길게 한번 누르면 모니터 뒷면의 라이팅이 켜집니다.
- C: 기능 없음

라이팅이 켜져 있는 상태

- A: 라이팅 버튼(Lighting Button)을 눌러 모니터 뒷면의 라이팅 색상을 변경할 수 있습니다.
- B: 손가락으로 라이팅 버튼(Lighting Button)을 길게 한번 누르면 모니터 뒷면의 라이팅이 꺼집니다.
- C: 라이팅 버튼(Lighting Button)을 좌/우로 움직여 밝기를 조절 할 수 있습니다.

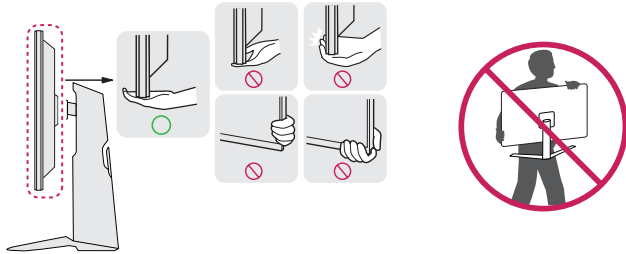
! 참고

- 조이스틱 버튼과 라이팅 버튼(Lighting Button)은 모니터 화면 아랫부분에 있습니다.
- 모니터 화면이 꺼져 있거나 절전 모드에서도 모니터 뒷면에 있는 라이팅 기능을 사용 할 수 있습니다. ([메뉴] > [일반 설정] > [라이팅 옵션] > [라이팅 상태 유지])
- 라이팅 LED는 조명 목적이 아니며, 라이팅이 켜져있는 상태에서는 에너지 소비전력이 상승할 수 있습니다.

모니터 이동 및 들기

모니터를 옮기거나 들 때, 모니터 화면이 긁히거나 손상되는 것을 방지하고 모니터의 모양이나 크기와 관계없이 안전한 이동을 하기 위해 다음 주의 사항을 읽어 주시기 바랍니다.

- 모니터 구매 당시 제공된 상자나 포장에 넣어서 모니터를 옮기는 것이 좋습니다.
- 모니터를 옮기거나 들기 전에 전원 코드와 모든 케이블을 분리하세요.
- 모니터의 측면과 하단 프레임을 단단히 잡으세요. 패널 부분은 잡지 않도록 합니다.
- 모니터를 잡을 때는 화면을 몸 쪽으로 돌려 긁히지 않도록 합니다.
- 모니터를 옮길 때는 충격이나 과도한 진동에 노출되지 않도록 합니다.
- 모니터를 옮길 때는 모니터를 똑바로 세우며, 옆으로 세우거나 왼쪽 혹은 오른쪽으로 기울이지 않도록 합니다.

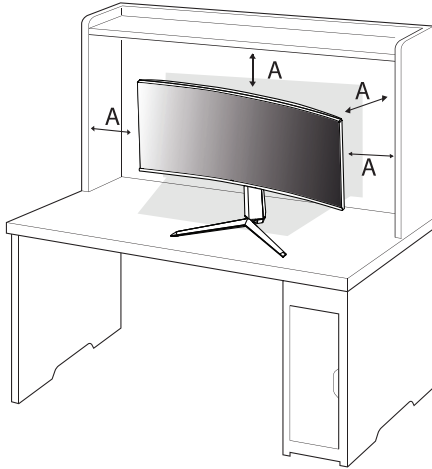


⚠ 주의

- 가급적 모니터 화면을 만지지 않도록 하세요.
 - 이미지를 생성하는데 사용되는 픽셀 중 일부나 화면에 손상을 줄 수 있습니다.
- 모니터 패널만 수직으로 세울 경우 조이스틱 버튼으로 인해 모니터가 넘어져 파손되거나 상해의 위험이 있으니 주의하세요. 또한 조이스틱 버튼의 고장의 원인이 될 수 있습니다.

테이블에 설치

- 모니터를 들어서 똑바로 세운 상태로 테이블 위에 놓으세요. 통풍을 위해 벽에서 최소 100 mm 거리를 두고 설치하세요.



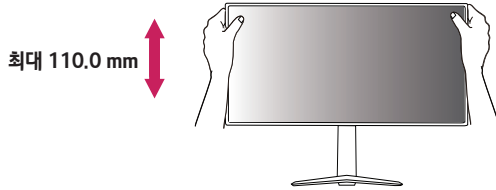
A: 100 mm

⚠ 주의

- 모니터를 이동하거나 설치하기 전에 먼저 전원 코드를 빼세요. 감전의 위험이 있습니다.
- 전원 연결 시 제품에 이상이 생길 수 있으니 반드시 부속품으로 제공된 전원 코드를 이용하여 접지가 있는 콘센트에 연결 바랍니다.
- 별도의 전원 코드 필요시 제품 구입처 또는 가까운 대리점에 문의하세요.

스탠드 높이 조절

- 1 스탠드 베이스가 장착된 모니터를 세워주세요.
- 2 반드시 양손으로 모니터를 잡고 조절해 주세요.



⚠ 경고

- 높이를 조절할 때, 손가락 부상을 피하기 위해 스탠드에 손을 올려놓지 마십시오.

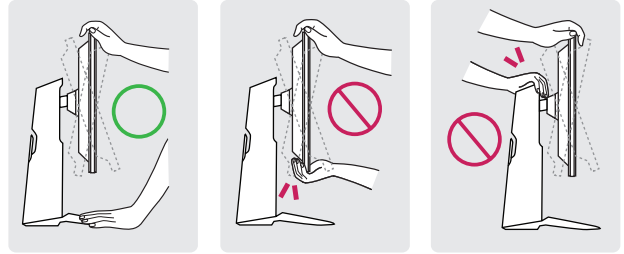
각도 조절

- 1 스탠드 베이스가 장착된 모니터를 세워주세요.
- 2 스크린 각도를 조절하세요.

편안한 시청을 위해 전후 -5°에서 15°까지 모니터 각도를 조절할 수 있습니다.

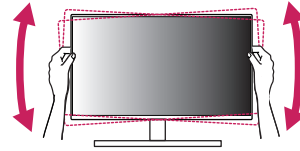
⚠ 경고

- 모니터의 각도를 조절할 때 아래 그림처럼 잡지 마세요. 손가락을 다칠 수 있습니다.
- 모니터 화면의 각도를 조절할 때에 화면 부에 손이 닿거나 누르지 않도록 주의하세요.



! 참고

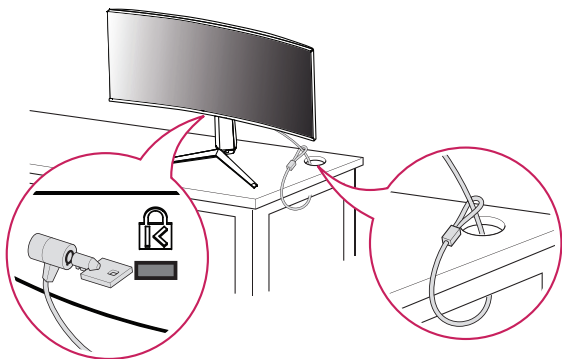
- 모니터 헤드 좌/우가 미세하게 돌아갑니다. (최대 3°) 모니터 헤드의 수평을 맞추어 조절하세요.



잠금장치(Kensington Lock) 사용

설치 및 사용에 대한 자세한 내용은 잠금장치(Kensington Lock)와 함께 제공된 사용설명서 또는 <http://www.kensington.com> 을 참조하세요.

모니터와 테이블을 잠금장치(Kensington Lock) 케이블로 연결합니다.



! 참고

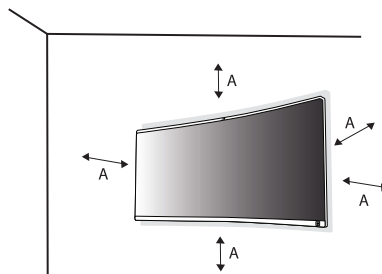
- 잠금장치(Kensington Lock)는 선택 사양입니다. 별매품은 일반 전자 제품 점에서 구매할 수 있습니다.

벽면에 설치

이 모니터는 벽걸이용 지지대 (Wall mount plate) 또는 호환 장치 규격을 만족합니다.

통풍을 위해 각 면과 벽에서 100 mm의 공간을 확보하세요.

자세한 설치 방법은 가까운 대리점에서 구할 수 있으며, 각도 조절형 벽걸이 지지대 설치 및 설정 설명서를 참조하세요.

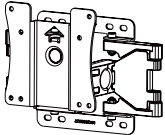


A: 100 mm

벽걸이용 지지대(Wall mount plate) 설치

모니터를 벽면에 설치하는 경우, 모니터의 뒷면에 벽걸이용 지지대(Wall mount plate) (선택 사항)를 설치하세요.

벽걸이용 지지대(Wall mount plate) (선택 사항)를 사용하여 모니터를 설치하는 경우 부착 시 떨어지지 않도록 주의하세요.

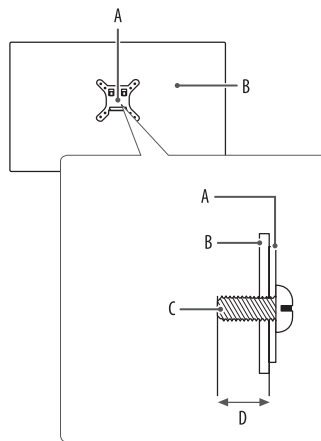
벽걸이 (mm)	100 x 100
표준 나사	M4 x L10
나사 수량	4
벽걸이용 지지대 (Wall mount plate) (선택 사항)	LSW 149 

❗ 참고

- VESA 표준 규격에 맞지 않는 나사를 사용하면 제품 파손 및 제품이 떨어질 위험이 있습니다. 이에 대하여 당사가 책임을 지지 않습니다.
- 벽걸이 키트에는 설치 설명서와 필요한 부품이 포함되어 있습니다.
- 벽걸이용 지지대(Wall mount plate)는 선택 사항입니다. 별매품은 가까운 대리점에서 구매할 수 있습니다.
- 나사 길이는 벽걸이에 따라 다를 수 있습니다. 반드시 적합한 길이의 나사를 사용하세요.
- 자세한 내용은 벽걸이와 함께 제공되는 설명서를 참조하세요.
- 벽걸이용 지지대(Wall mount plate) 장착 시 강하게 누르면 액정이 손상될 수 있으므로 주의하세요.
- 모니터를 벽걸이 지지대에 설치하기 전에 스탠드 조립 방법을 반대로 수행하여 스탠드를 분리하세요.

⚠ 주의

- 모니터를 이동하거나 설치하기 전에 먼저 전원 코드를 빼세요. 감전의 위험이 있습니다.
- 모니터를 천장이나 경사진 벽에 설치하는 경우 낙하의 위험이 있어 상해를 입을 수 있습니다. 정품 LG 벽걸이를 사용하고 가까운 대리점이나 전문 설치업체에 문의하세요.
- 제품 파손이나 상해의 위험이 있으니 설치 지침에 따라 벽걸이용 지지대(Wall mount plate)를 벽에 단단히 부착해야 합니다.
- 나사를 너무 세게 조이면 모니터가 파손될 수 있습니다. 이 경우 품질 보증이 적용되지 않습니다.
- VESA 표준을 충족하는 나사와 벽걸이를 사용하세요. 적합하지 않은 부속품의 오용 또는 사용으로 인한 파손에는 상해 품질 보증이 적용되지 않습니다.
- 벽걸이 나사의 길이는 모니터 뒷면으로부터 8 mm 이하여야 합니다.



- A: 벽걸이용 지지대(Wall Mount Plate)
- B: 모니터 뒷면
- C: 표준 나사
- D: 최대 8 mm

모니터 사용하기

- 실제 제품과 본 사용설명서의 그림은 서로 다를 수 있습니다.
- 조이스틱 버튼을 누른 후 [메뉴] > [입력] 메뉴에서 해당 입력을 선택하세요.

주의

- 시중에서 판매되는 일반 케이블을 사용할 경우 화면이 보이지 않거나 화면에 노이즈가 발생할 수 있습니다.
- 화면을 손가락으로 장시간 동안 누르지 마세요. 화면에 일시적으로 왜곡이 나타날 수 있습니다.
- 화면에 정지 영상을 장시간 동안 재생하지 마세요. 잔상이 생길 수 있습니다. 가능한 경우 PC 화면보호기를 사용하세요.
- 전원 코드를 전원 콘센트에 연결할 경우에는 그라운드 선이 내장된(3심) 멀티탭이나 접지가 되어 있는 벽면의 전원 콘센트에 연결하세요.
- 모니터의 온도가 낮을 때 전원을 켜면 화면이 깜박일 수 있습니다. 이것은 정상입니다.
- 일부 빨간색, 녹색 또는 파란색 반점이 화면에 나타날 수 있습니다. 이것은 정상입니다.

PC 연결

- 이 모니터는 *플러그 앤드 플레이 기능을 지원합니다.
- * 플러그 앤드 플레이: 장치를 PC에 연결하여 전원을 켜면 장치 환경 설정이나 사용자 조정 없이 PC가 자동으로 해당 장치를 인식하는 기능입니다.

HDMI 연결

디지털 비디오 및 오디오 신호를 PC에서 모니터로 전송합니다.

주의

- DVI to HDMI / DP (DisplayPort) to HDMI 케이블을 사용할 경우 호환성 문제가 발생할 수 있습니다.
- HDMI 로고가 들어가 있는 인증된 케이블을 사용하십시오. 인증된 HDMI 케이블을 사용하지 않으면, 화면이 보이지 않거나 연결 오류가 발생할 수 있습니다.
- 권장 HDMI 케이블 유형
 - 고속 HDMI®/™ 케이블
 - 고속 HDMI®/™ 이더넷 케이블

DisplayPort 연결

PC의 디지털 영상 및 음성 신호를 모니터로 전송합니다.

! 참고

- PC의 DP (DisplayPort) 버전에 따라 영상 및 음성 출력이 되지 않을 수도 있습니다.
- Mini DisplayPort 출력 그래픽 카드를 사용하는 경우, DisplayPort 1.4를 지원하는 Mini DP to DP (Mini DisplayPort to DisplayPort) 케이블 또는 젠더를 사용하세요. (별매품)

AV 연결

HDMI 연결

디지털 비디오 및 오디오 신호를 AV기기에서 모니터로 전송합니다.

! 참고

- DVI to HDMI / DP (DisplayPort) to HDMI 케이블을 사용할 경우 호환성 문제가 발생할 수 있습니다.
- HDMI 로고가 들어가 있는 인증된 케이블을 사용하십시오. 인증된 HDMI 케이블을 사용하지 않으면, 화면이 보이지 않거나 연결 오류가 발생 할 수 있습니다.
- 권장 HDMI 케이블 유형
 - 고속 HDMI®/TM 케이블
 - 고속 HDMI®/TM 이더넷 케이블

주변기기 연결

USB 연결

제품의 USB 단자 기능은 Hub 기능입니다.

USB 3.0을 사용하기 위해서 A-B 타입 USB 3.0 케이블을 PC에 연결해 주세요. USB IN 단자에 주변기기를 연결하여 PC에서 제어 할 수 있습니다.

! 참고

- 사용 전 Windows OS (Windows Update)를 최신으로 업데이트한 후 제품과 연결할 것을 권장합니다.
- 주변 기기 및 케이블은 별매품입니다.
- USB 단자는 키보드, 마우스, USB 저장장치 등을 연결할 수 있습니다.
- 사용하는 기기에 따라 충전 속도는 다를 수 있습니다.

! 주의

- USB 저장장치 사용 시 주의사항
 - 자동 인식 프로그램이 내장되어 있거나, 자체 드라이버를 사용하는 USB 저장 장치의 경우에는 동작하지 않을 수 있습니다.
 - 일부 USB 저장 장치의 경우 동작하지 않거나 동작이 원활하지 않을 수 있습니다.
 - 전원 공급이 되는 USB 허브 또는 하드디스크 사용을 권장합니다. (전원이 부족할 경우 USB 기기가 제대로 인식되지 않을 수 있습니다.)

헤드폰 연결

헤드폰 단자를 통해서 모니터에 주변기기를 연결합니다.

❗ 참고

- 주변 기기 제품은 별매품입니다.
- PC와 외부기기의 음향 설정에 따라 헤드폰, 스피커 동작이 제한될 수 있습니다.
- 이어폰은 L자형 연결 시, 주변 장치 연결이 어려울 수 있으니, 일자형 사용을 권장합니다.



L자형



일자형 (권장)

SERVICE ONLY 단자

SERVICE ONLY 단자는 서비스를 위해서만 사용합니다.

서비스 단자는 일반 USB 전원이 제공되지 않으며, 이는 제조업체에서 서비스 툴을 통해 관리합니다.

사용자 설정

❗ 참고

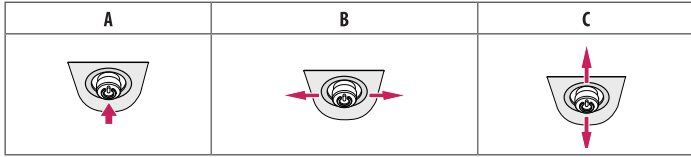
- 모니터 OSD (On Screen Display)는 사용설명서와 다를 수 있습니다.

메인 메뉴 활성화



조이스틱 버튼

- 1 모니터 하단의 조이스틱 버튼을 누릅니다.
- 2 상/하 (▲ / ▼), 좌/우 (◀ / ▶)로 조이스틱을 움직여 해당 옵션을 조정하세요.
- 3 조이스틱 버튼을 한 번 더 누르면 메인 메뉴에서 빠져나갑니다.



- A**
- 메인 메뉴 비활성화: 메인 메뉴를 활성화합니다.
 - 메인 메뉴 활성화: [메뉴] 기능에 진입합니다. (5초 이상 눌러 모니터 끄기. 이 끄기 방법은 OSD가 켜져 있을 때를 비롯하여 어떤 때에라도 사용이 가능합니다.)

- B**
- 메인 메뉴 비활성화: 모니터 음량을 조절합니다. (◀, ▶)
 - 메인 메뉴 활성화: [입력] 기능에 진입합니다. (◀) / [게임 모드] 기능에 진입합니다. (▶) (SDR 전용)

- C**
- 메인 메뉴 비활성화: 모니터 화면 밝기를 조절 합니다. (▲, ▼) (SDR 전용)
 - 메인 메뉴 활성화: 모니터 전원을 끕니다. (▲) / 메인 메뉴를 닫습니다. (▼)

메인 메뉴 기능



메인 메뉴	설명
A: [전원 끄기]	모니터 전원을 끕니다.
B: [입력]	입력 모드를 설정합니다. (기본값) • 사용자가 원하는 메뉴를 메인 메뉴의 왼쪽(B)에 지정가능 합니다. ([메뉴] > [일반 설정] > [사용자 정의 키 1])
C: [게임 모드]	게임 관련 영상 모드를 설정합니다. (기본값) • 사용자가 원하는 메뉴를 메인 메뉴의 오른쪽(C)에 지정가능 합니다. ([메뉴] > [일반 설정] > [사용자 정의 키 2])
D: [나가기]	메인 메뉴를 닫습니다.
E: [메뉴]	화면 설정을 합니다.

메뉴 설정

- 1 OSD 메뉴를 나타내게 하려면 모니터 하단에 있는 조이스틱 버튼을 누른 후 [메뉴]로 진입합니다.
- 2 조이스틱을 상/하, 좌/우로 움직여 옵션 사항을 설정합니다.
- 3 상위 메뉴 또는 다른 항목을 조정하고 싶을 때는 조이스틱을 ◀로 움직이거나 전원 버튼 (⏻)을 눌러서 이동합니다.
- 4 OSD 메뉴에서 나가고 싶을 때는 조이스틱 버튼을 ◀로 움직여 이동합니다.



[게임 모드]



[게임 조정]



[화면 조정]



[입력]



[일반 설정]

[게임 모드]

[메뉴] > [게임 모드]

! 참고

[게임 모드]는 HDR 활성화 시에는 사용할 수 없습니다.

SDR (비 HDR) 신호의 [게임 모드]

- [게이머 1]/[게이머 2]: [게이머 1]과 [게이머 2] 모드는 사용자가 원하는 게임 관련 설정 및 디스플레이 설정을 저장할 수 있습니다.
- [FPS]: 이 모드는 FPS 게임에 최적화되어 있습니다. 매우 어두운 FPS 게임에 적합합니다.
- [RTS]: 이 모드는 RTS 게임에 최적화되어 있습니다.
- [읽기 모드]: 문서를 볼 수 있도록 화면을 최적화시킵니다. OSD 메뉴에서 화면을 밝게 조정할 수 있습니다.
- [sRGB]: 모니터 및 프린터의 표준 RGB 색상 모드입니다.

[게임 조정]

[메뉴] > [게임 조정]

- [Overclock]
 - [켜짐]: 패널 사양에서 지정한 것보다 높은 주사율로 설정합니다.
 - [꺼짐]: Overclock 개선 기능을 사용하지 않습니다.
- ❗ **참고**
- [Overclock]
 - 모니터가 재부팅된 후 NVIDIA 제어판에서 최대 재생 빈도로 변경하십시오.
 - 화면 디스플레이가 비정상적으로 나타나면 Overclock 설정을 해제하십시오.
 - 이 기능은 DisplayPort를 통해서만 사용할 수 있습니다.
 - Overclock 기능/성능은 그래픽 카드 또는 게임 콘텐츠에 따라 달라질 수도 있습니다.
 - 해당 기능의 성능 또는 활성화 후의 부작용에 대해서는 보증하지 않습니다.
- [Black Stabilizer (검정색 선명도 최적화)] (SDR 전용): 어두운 영상에서 사물의 구분을 쉽게 할 수 있습니다. 검은색 농도 조절을 통하여 어두운 화면에서 사물 식별도를 높일 수 있습니다.
 - [높음]: Black Stabilizer를 높음으로 설정합니다.
 - [보통]: Black Stabilizer를 보통으로 설정합니다.
 - [낮음]: Black Stabilizer를 낮음으로 설정합니다.
 - [꺼짐]: 기능을 비활성화합니다.

- [응답 속도]: 화면 움직임의 정도에 따라 출력 영상의 반응속도 설정이 가능합니다. 일반적인 사용 환경에서는 [빠르게]로 설정하고 움직임이 많은 영상의 경우 [매우 빠르게]로 설정을 권장합니다. 단, [매우 빠르게]로 설정할 경우 잔상이 생길 수 있습니다.
 - [매우 빠르게]: 응답 시간을 매우 빠르게 설정합니다.
 - [빠르게]: 응답 시간을 빠르게 설정합니다.
 - [보통]: 응답 시간을 보통으로 설정합니다.
 - [꺼짐]: 기능을 비활성화합니다.
- [Crosshair]: Crosshair는 1 인칭 슈팅(FPS) 게임 화면의 중앙을 표시합니다. 사용자는 네 가지 종류의 Crosshair 중에서 자신의 게임 환경에 맞는 Crosshair를 선택할 수 있습니다.
- [FPS 카운터]
 - [켜짐]: 표시기는 화면의 좌측 상단에 표시됩니다. 이는 입력 시에 받아들이는 실제 프레임률을 알려줍니다.
 - [꺼짐]: 기능을 비활성화합니다.

❗ 참고

- [Crosshair]와 [FPS 카운터] 기능은 동시에 사용할 수 없습니다.

[메뉴] > [게임 조정] > [게임 초기화]

- [게임 설정을 초기화 하시겠습니까?]
 - [아니오]: 선택을 취소합니다.
 - [예]: 처음 모니터 구매했을 당시의 일반 설정 상태로 복구합니다.

[화면 조정]

[메뉴] > [화면 조정]

- [밝기/명암] (SDR 전용): 화면의 밝기와 명암을 조정합니다.
- [감마] (SDR 전용)
 - [모드 1], [모드 2], [모드 3]: 감마치가 높을수록 더 어두운 이미지가 나타나며, 감마치가 낮을수록 더 하얀 이미지가 나타납니다.
- [색 온도] (SDR 전용): 색 온도를 사용자에게 맞게 설정할 수 있습니다.
 - [사용자]: 사용자가 화면 색상을 빨강, 초록, 파랑 색상을 직접 설정할 수 있습니다.
 - [따뜻한 느낌]: 화면 색상을 붉은 톤으로 설정합니다.
 - [표준]: 화면 색상을 붉은 톤과 푸른 톤 사이로 설정합니다.
 - [시원한 느낌]: 화면 색상을 푸른 톤으로 설정합니다.
- [R/G/B] (SDR 전용): 사용자가 임의로 빨강, 초록, 파랑 색상을 조정하여 화면 색을 만듭니다.
- [6가지 색상 조절] (SDR 전용): 6가지 색(빨강/초록/파랑/청록/자홍/노랑)의 채도 설정 및 저장을 통해 색상에 대한 사용자의 요구 사항을 만족시킵니다.
 - 채도: 화면의 색상 선명도를 조정합니다. 수치가 낮으면 색상의 선명도가 약해지고 밝아지며, 수치가 높아지면 색상의 선명도가 강해지고 어두워집니다.
- [로컬 디밍]: 화면의 밝은 부분을 밝게 하고 어두운 부분을 어둡게 만들어 명암비를 극대화합니다. 이 옵션을 해제하면 에너지 소비가 증가할 수 있습니다.
 - [빠르게]: 로컬 디밍을 빠르게 설정합니다.
 - [보통]: 로컬 디밍을 보통으로 설정합니다.
 - [부드럽게]: 로컬 디밍을 부드럽게 설정합니다.
 - [꺼짐]: 기능을 비활성화합니다.

[메뉴] > [화면 조정] > [화면 초기화]

- [영상 설정을 초기화 하시겠습니까?]
- [아니오]: 선택을 취소합니다.
- [예]: 처음 모니터 구매했을 당시의 일반 설정 상태로 복귀합니다.

[입력]

[메뉴] > [입력]

- [외부입력 목록]: 해당 입력 모드를 선택합니다.
- [화면 비율]: 화면 비율을 조정합니다. 권장 해상도에서는 [전체 화면], [자동 화면 비]가 동일하게 보일 수 있습니다.
 - [전체 화면]: 영상 신호의 입력과 상관없이 전체로 보여줍니다.
 - [자동 화면 비]: 입력된 영상 신호 비율로 화면을 보여줍니다.
- [자동 입력 전환]: [자동 입력 전환]이 [켜짐]으로 설정되어있는 경우, 연결된 상태에서 디스플레이가 자동으로 새로운 입력으로 전환됩니다.

[일반 설정]

[메뉴] > [일반 설정]

- [언어]: 메뉴 화면을 원하는 언어로 설정하세요.
- [사용자 정의 키 1]/[사용자 정의 키 2]: 사용자가 원하는 메뉴를 메인 메뉴에서 바로 접근할 수 있게 설정할 수 있습니다.
[사용자 정의 키 1]/[사용자 정의 키 2] 기능은 메인 메뉴의 좌/우에 표시됩니다.
- [전원 표시등]
 - 전원 표시등 기능을 활성화하면 다음과 같이 동작합니다.
 - 켜짐 모드: 켜짐
 - 절전 모드 (대기 모드): 깜박임
 - 꺼짐 모드: 꺼짐
- [라이팅 옵션]: 모니터를 끌 때, [라이팅 상태 유지] 또는 [라이팅 끄기]를 선택할 수 있습니다.
 - [라이팅 상태 유지]: 모니터가 꺼지더라도 모니터 뒷면에 있는 라이팅 기능은 항상 활성화합니다.
 - [라이팅 끄기]: 모니터를 끄면 모니터 뒷면에 있는 라이팅 기능은 비활성화합니다. 모니터를 다시 켜면 마지막 조명 상태로 활성화합니다.

- [자동 꺼짐 설정]: 일정 시간 동안 모니터에 아무 조작이 없을 경우 자동으로 대기모드로 전환합니다.
- [시작음]: 이 기능을 사용하면, 모니터의 전원을 켤 때 시작음(소리)이 발생하도록 설정할 수 있습니다.
- [화면설정 잠금]: 메뉴 설정 및 조절을 제한하는 기능입니다.
[화면 조정]의 [밝기/명암], [입력], [일반 설정]의 [화면설정 잠금]과 [정보]를 제외한 나머지 기능은 비활성화됩니다.
- [절전 모드]: HDMI 혹은 DisplayPort의 입력에서 신호를 감지하지 못할 경우, 약 13분 후에 모니터가 꺼집니다.
 - [켜짐]: [절전 모드] 기능을 활성화합니다.
 - [꺼짐]: 기능을 비활성화합니다.
- [정보]: 다음과 같은 디스플레이 정보가 나타납니다.
모델명, 사용시간, 해상도, 모드, 입력, 형식, 범위 및 EOTF.

[메뉴] > [일반 설정] > [초기 설정]

- [모니터의 설정을 초기 상태로 되돌립니다. 모니터 내 모든 항목이 초기 설정값으로 변경됩니다.]
 - [아니오]: 선택을 취소합니다.
 - [예]: 처음 모니터 구매했을 당시의 일반 설정 상태로 복구합니다.

고장 신고 전 확인하세요

화면이 나오지 않아요.

- 모니터의 전원 코드가 연결되어 있습니까?
- 전원 코드가 콘센트에 바르게 연결되어 있는지 확인하세요.
- 모니터의 어댑터가 연결되어 있습니까?
- 제공된 어댑터를 사용하고 있는지 확인하세요.
- 전원 표시등이 켜져 있습니까?
- 전원 코드 연결상태를 확인하고 전원 버튼을 누르세요.
- 전원이 켜져 있고, 전원 표시등이 빨간색입니까?
- 연결된 입력 설정이 되어있는지 확인하세요. ([메뉴] > [입력])
- 전원 표시등이 깜박입니까?
- 모니터가 절전상태에 있는 경우에는 마우스를 움직여 보거나 키보드의 아무 키를 누르면 화면이 나타납니다.
- 컴퓨터 전원이 켜져 있는지 확인하세요.
- [현재 권장 해상도로 설정 되어 있지 않습니다] 화면이 정상적으로 나오지 않거나 화면 떨림 현상이 있다면, 제품 매뉴얼의 문제 해결 설명서(troubleshooting)를 확인해 주세요.] 메시지가 뜨니까?
- PC (그래픽 카드)에서 전송되는 신호가 모니터의 수평 또는 수직 주파수 범위를 벗어나서 생기는 현상이므로 본 설명서의 제품 규격을 확인하여 재설정하세요.

- [신호 없음] 메시지가 뜨니까?
- PC와 모니터를 연결하는 신호 케이블이 연결되어 있지 않거나 빠져있을 때 생기는 현상이므로 신호케이블을 확인 후 재연결하세요.
- [모니터 지원 주파수 범위 초과] 메시지가 뜨니까?
- PC (그래픽 카드)에서 전송되는 신호가 모니터의 수평 또는 수직 주파수 범위를 벗어나서 생기는 현상이므로, 본 설명서의 제품 규격을 확인하여 재설정하세요.

일부 기능이 비활성화되어 있어요.

- 메뉴 버튼을 누르면 몇 가지 기능을 실행하지 못하나요?
- 화면설정 잠금이 설정된 것으로 [일반 설정]에서 [화면설정 잠금]을 비활성화하세요.
- PC의 설정과 입력 신호를 확인하십시오. (HDR, 신호 없음)

모니터를 연결한 후 '알 수 없는 모니터'라는 문구가 나타나요.

- 모니터 드라이버를 설치하셨습니까?
- LG 전자 인터넷 홈페이지(www.lge.co.kr)를 이용하여 모니터 드라이버를 설치하세요.
- 그래픽 카드 설명서를 참조하여 플러그 앤드 플레이 기능을 모두 지원하는지 확인하세요.

화면 잔상이 남아요.

- 모니터를 꺼도 화면에 잔상이 남습니까?
 - 고정된 특정 화면만을 장시간 사용할 경우, 화면에 손상을 주어 잔상이 남을 수도 있으므로 주의하세요.
 - 모니터를 오래 사용하기 위해서는 화면 보호기를 사용하세요.
- 화면에 반점이 보입니까?
 - 사용 중 화면에 몇 개의 화소 반점(빨강, 녹색, 파란색, 흰색, 검은색)이 보일 수 있습니다. 이는 LCD 패널의 특성상 보일 수 있는 현상입니다. 모니터의 성능과는 무관하며 고장이 아닙니다.

화면이 불안정하고 떨려요. / 화면에 그림자 자취가 남아요.

- 올바른 해상도를 선택하셨습니까?
 - HDMI 1080i 60/50 Hz (인터레이스(Interlace)) 해상도로 선택되어 있으면 화면이 흔들릴 수 있으니, 1080p 또는 권장해상도로 변경하세요.

! 참고

- 권장 해상도(최적 해상도)로 설정하지 않으면 글자 번짐, 화면 흐림, 화면 잘림, 화면 치우침 등의 현상이 발생할 수 있으므로, 권장 해상도(최적 해상도)로 설정해 주세요.
- 컴퓨터 및 운영체제에 따라 설정 방법이 다를 수 있으며, 그래픽 카드의 성능에 따라 일부 해상도가 지원되지 않을 수도 있습니다. 그러한 경우에는 컴퓨터 또는 그래픽 카드 업체에 문의 바랍니다.

헤드폰 단자로 소리가 나지 않아요.

- DisplayPort와 HDMI 입력에서 영상은 지원되나 소리는 나오지 않습니까?
 - 헤드폰 단자 연결이 제대로 되어 있는지 확인하세요.
 - 조이스틱을 이용하여 볼륨을 올려 보세요.
 - PC의 음성 출력을 사용 중인 모니터로 설정하세요. (사용하는 운영체제(OS)에 따라 다를 수 있습니다.)

모니터 뒤에 있는 라이팅이 켜지지 않아요.

- 모니터의 전원 코드가 연결되어 있습니까?
 - 전원 코드가 콘센트에 바르게 연결되어 있는지 확인하세요.
- 모니터의 어댑터가 연결되어 있습니까?
 - 제공된 어댑터를 사용하고 있는지 확인하세요.
- 라이팅 버튼(Lighting Button)을 사용하셨습니까?
 - 모니터 아래에 있는 라이팅 버튼(Lighting Button)을 누르세요.

제품 규격

제품 규격 내용은 제품의 개선을 위해 예고 없이 변경될 수 있습니다.
 기호 ~ 는 교류, 기호 --- 는 직류를 의미합니다.

색심도 (Color Depth): 8 비트 / 10 비트 색상 지원

해상도

- 최대 해상도:
 - 3440 x 1440 @ 100 Hz (HDMI)
 - 3440 x 1440 @ 180 Hz (DisplayPort) ([Overclock]: [켜짐])
- 권장 해상도:
 - 3440 x 1440 @ 100 Hz (HDMI)
 - 3440 x 1440 @ 144 Hz (DisplayPort)

AC/DC 어댑터

- 모델: A16-140P1A
 제조사: CHICONY POWER TECHNOLOGY
 - 입력: 100-240 V~ 50-60 Hz 2.0 A
 - 출력: 19 V --- 7.37 A
- 모델: ADS-150KL-19N-3 190140E
 제조사: SHENZHEN HONOR ELECTRONIC
 - 입력: 100-240 V~ 50/60 Hz 2.0 A
 - 출력: 19 V --- 7.37 A

환경 조건

- 동작 조건
 - 온도: 0 °C 에서 40 °C
 - 습도: 80 % 이하
- 보관 조건
 - 온도: -20 °C 에서 60 °C
 - 습도: 85 % 이하

치수: 모니터 크기 (폭 x 깊이 x 높이)

- 받침대 장착 (mm): 816.2 x 312.2 x 579.8
- 받침대 제외 (mm): 816.2 x 108.1 x 361.4

무게 (포장 제외)

- 받침대 장착 (kg): 9.1
- 받침대 제외 (kg): 7.0

전원

- 정격: 19 V --- 5.5 A
- 소비전력
 - 동작 모드: 65 W (일반)*
 - 절전 모드 (대기 모드): ≤ 0.3 W ([절전 모드]: [켜짐])
 - 꺼짐 모드: ≤ 0.3 W

* 소비 전력의 동작 모드는 LGE 테스트 표준으로 측정되었습니다. (Full White pattern, 최대 해상도, 출하 조건)

* 소비 전력 레벨은 동작 상태 및 모니터 설정에 따라 다를 수 있습니다.

지원 모드

(공장지원 모드, HDMI/DisplayPort)

해상도	수평주파수 (kHz)	수직주파수 (Hz)	극성 (H/V)	비고
640 x 480	31.469	59.94	-/-	
800 x 600	37.879	60.317	+/+	
1024 x 768	48.363	60.0	-/-	
2560 x 1440	183.00	120.0	+/-	HDMI 전용
3440 x 1440	74.29	49.99	+/-	HDMI 전용
3440 x 1440	89.44	59.99	+/-	
3440 x 1440	127.83	85.00	+/-	HDMI 전용
3440 x 1440	150.97	99.98	+/-	HDMI 권장 해상도
3440 x 1440	182.99	119.99	+/-	DisplayPort 전용
3440 x 1440	222.15	143.97	+/-	DisplayPort 권장 해상도 DisplayPort 전용
3440 x 1440	248.75	159.97	+/-	DisplayPort 전용 ([Overclock]: [켜짐])
3440 x 1440	282.57	179.98	+/-	DisplayPort 전용 ([Overclock]: [켜짐])

HDMI 타이밍 (Video)

해상도	수평주파수 (kHz)	수직주파수 (Hz)	비고
480P	31.5	60	
576P	31.25	50	
720P	37.5	50	
720P	45	60	
1080P	56.25	50	
1080P	67.5	60	
1080P	135	120	

HDR 모니터

- 모니터는 HDR 기능을 지원합니다. HDR 콘텐츠를 감지하게 되면, 'HDR' 메시지가 모니터의 우측 상단에 나타나게 됩니다. HDR 상태가 모니터 OSD 메뉴에서 [켜짐]으로 표시됩니다.
- Windows 10의 OS 설정에 따라 HDR 콘텐츠가 제대로 작동하지 않을 수도 있습니다. Windows의 HDR 켜짐/꺼짐 설정을 확인하십시오.
- HDR 기능을 켜면 그래픽 카드 성능에 따라 문자 디스플레이 또는 화질이 좋지 않을 수 있습니다.

G-SYNC 모니터

- 이 모니터는 NVIDIA 그래픽 솔루션 (GPU) 대상으로만 G-SYNC 기술을 지원합니다.
- G-SYNC 사용을 위한 요구 사항
 - 지원 인터페이스: DisplayPort (시스템은 GPU에서 직접 DisplayPort 1.4를 지원해야 합니다.)
 - 지원 그래픽 카드: NVIDIA 사의 G-SYNC를 지원하는 그래픽 카드 (GTX 1070, GTX 1080과 동급, 혹은 그 이상 레벨의 NVIDIA Pascal GPU 그래픽 카드)
 - 지원 버전: 반드시 최신 그래픽 카드 드라이버로 업데이트하세요.
 - 지원되는 OS: Windows 10, 64 비트
- 이 모니터는 DisplayPort 및 HDMI의 HDMI-VRR 상의 '**Adaptive Sync**' 을 지원합니다.(Xbox One VRR용)
- 자세한 내용은 NVIDIA 웹 사이트 <http://www.geforce.com/hardware/technology/g-sync> 를 참조하세요.



이 제품은 국내(대한민국)용입니다.
전원(전압, 주파수)이 다른 해외에서는 사용할 수 없습니다.

제품에 붙어있는 라벨에는 서비스 받을 때 필요한 정보가 들어 있으니 참고하세요.

모델

시리얼 번호



고객을 위해 우수한 품질의 서비스를 제공하는 기업에게 사단법인 한국서비스진흥협회에서 서비스 품질을 인증하는 마크로 LG 전자는 서비스 품질 우수기업입니다.

Copyright © 2021 LG Electronics Inc. All Rights Reserved.