



MANUEL D'UTILISATION

MONITEUR ACL à DEL

(moniteur à DEL*)

* Les moniteurs à DEL de LG sont des moniteurs ACL avec rétroéclairage à DEL.

Veuillez lire ce manuel attentivement avant d'utiliser l'appareil et conservez-le pour pouvoir vous y reporter ultérieurement.

32BR55U/32BR55UK

32UR550/32UR550K

32UR500/32UR500K

32UR50B/32UR50BK

www.lg.com

Copyright © 2020 LG Electronics Inc. Tous droits réservés.

TABLE DES MATIÈRES

LICENCE	2
RENSEIGNEMENTS SUR L'AVIS DE LOGICIEL LIBRE	3
ASSEMBLAGE ET PRÉPARATION	3
UTILISATION DU MONITEUR.....	9
PARAMÈTRES DE L'UTILISATEUR	13
DÉPANNAGE	21
CARACTÉRISTIQUES DU PRODUIT	23
GARANTIE LIMITÉE (CANADA)	38

LICENCE

Chaque modèle dispose de licences différentes. Consultez le site www.lg.com pour en savoir plus sur les licences.



Les termes HDMI, HDMI High-Definition Multimedia Interface, la présentation commerciale HDMI et les logos HDMI sont des marques ou des marques déposées de HDMI Licensing Administrator, Inc.



The SuperSpeed USB Trident logo is a registered trademark of USB Implementers Forum, Inc.



MaxxAudio et toutes les marques commerciales complémentaires MAXX sont des marques et/ou des marques déposées de Waves Audio Ltd.

* USB Type-C™ and USB-C™ are trademarks of USB Implementers Forum.

RENSEIGNEMENTS SUR L'AVIS DE LOGICIEL LIBRE

Pour obtenir le code source conformément aux dispositions de la licence publique générale, de la licence publique générale limitée, de la licence publique Mozilla et de toute autre licence régissant les logiciels à code source libre contenus dans ce produit et exigeant la divulgation du code source, visitez le site <https://opensource.lge.com>. En plus du code source, toutes les dispositions de licence, les avis de droits d'auteurs et autres documents pertinents peuvent aussi être consultés.

LG Electronics mettra également à votre disposition le code source libre sur CD-ROM pour un prix couvrant le coût de la distribution (coût du support, de l'expédition et de la manutention) sur simple demande par courriel à l'adresse opensource@lge.com.

Cette offre est valable pour une période de trois ans après notre dernière expédition de ce produit et s'applique à toute personne ayant reçu ces renseignements.

ASSEMBLAGE ET PRÉPARATION

MISES EN GARDE

- Veillez à toujours utiliser des composants de LG afin d'assurer la sécurité et les performances de l'appareil.
- La garantie du produit ne couvre pas les dommages ou les blessures causés par l'utilisation de composants contrefaits.
- Nous vous recommandons d'utiliser les composants fournis.
- Si vous utilisez des câbles génériques non certifiés par LG, l'écran risque de ne rien afficher ou il pourrait y avoir du bruit dans l'image.
- Les illustrations de ce document représentent les procédures standards; elles peuvent donc différer de votre produit.
- Veillez à ne pas appliquer de substances étrangères (huiles, lubrifiants, etc.) sur les vis lors de l'assemblage du produit. (Vous pourriez endommager le produit.)
- Évitez de trop serrer les vis. Vous risqueriez d'endommager le moniteur. Les dommages provoqués de cette manière ne sont pas couverts par la garantie du produit.
- Ne portez jamais le moniteur à l'envers en le tenant uniquement par la base du support. Cela pourrait provoquer la chute du moniteur et entraîner des blessures.

- Lorsque vous soulevez ou déplacez le moniteur, ne touchez pas à l'écran. Toute pression exercée sur l'écran du moniteur pourrait l'endommager.
- Pour le dessin d'onde sur l'apparence, contrairement à la méthode générale de revêtement, il est appliqué à l'ajout d'un matériau scintillant dans la matière première. Par conséquent, il se caractérise par son apparence de non décollée et la bonne durabilité. Veuillez utiliser ce produit sans souci car il n'y a aucun de problème pendant le cycle de vie.

REMARQUES

- Les composants peuvent différer de l'illustration.
- Les renseignements et caractéristiques contenus dans ce manuel peuvent être modifiés sans préavis, dans le but d'améliorer les performances de l'appareil.
- Pour l'achat d'accessoires en option, adressez-vous à un magasin de produits électroniques, rendez-vous sur un site d'achat en ligne ou contactez le détaillant auprès duquel vous avez acheté cet appareil.
- Le cordon d'alimentation fourni peut différer selon les régions.

Pilotes et logiciels pris en charge

Vous pouvez télécharger et installer la dernière version à partir du site de LGE (www.lg.com).

Pilotes et logiciels	Priorité d'installation
Pilote du moniteur	Recommandé
OnScreen Control	Facultatif
LG Switch	Facultatif
Dual Controller	Facultatif

Description du produit et des boutons








Bouton multidirectionnel

Comment utiliser le bouton multidirectionnel

Vous pouvez facilement contrôler les fonctions du moniteur en appuyant sur le bouton multidirectionnel ou en le déplaçant vers la gauche/la droite/le haut/le bas avec le doigt.

Fonctions de base

		Marche	Appuyez une fois sur le bouton multidirectionnel pour allumer le moniteur.
		Arrêt	Appuyez sur le bouton du joystick et maintenez-le pendant quelques secondes avec votre doigt afin d'éteindre le moniteur.
		Contrôle du volume	Vous pouvez régler le volume en déplaçant le bouton multidirectionnel vers la gauche/droite.

! REMARQUE

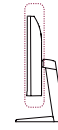
- Le bouton multidirectionnel se trouve en bas du moniteur.

Déplacement et soulèvement du moniteur

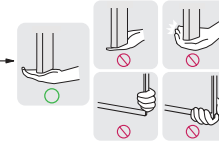
Si vous souhaitez déplacer ou soulever le moniteur, suivez ces instructions pour éviter de le rayer ou de l'endommager et pour assurer un déplacement en toute sécurité, quelle que soit sa forme ou sa taille.

- Il est recommandé de placer le moniteur dans sa boîte ou son emballage d'origine avant de tenter de le déplacer.
- Avant de déplacer ou de soulever le moniteur, débranchez le cordon d'alimentation et tous les autres câbles.
- Maintenez fermement la partie inférieure et le côté du cadre du moniteur. Ne tenez pas le panneau directement.
- Lorsque vous manipulez le moniteur, tenez-le de façon à ce que l'écran ne soit pas contre vous pour éviter de l'égratigner.
- Lorsque vous transportez le moniteur, ne l'exposez pas à des secousses ou à des vibrations excessives.
- Lorsque vous déplacez le moniteur, maintenez-le à la verticale, ne le tournez jamais latéralement et ne l'inclinez pas sur le côté.

32UR500/32UR500K
32UR50B/32UR50BK



32BR55U/32BR55UK
32UR550/32UR550K



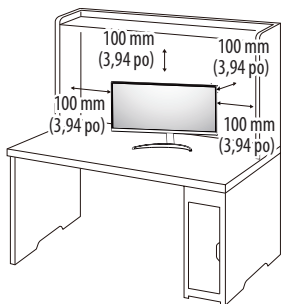
! MISES EN GARDE

- Évitez autant que possible de toucher l'écran du moniteur.
 - Vous risqueriez d'endommager l'écran ou certains pixels qui permettent de composer l'image.
- Si vous utilisez le panneau du moniteur sans la base du support, le bouton multidirectionnel pourrait rendre le moniteur instable ou le faire tomber, ce qui pourrait endommager le moniteur ou vous blesser. Cela pourrait également entraîner des dysfonctionnements du bouton multidirectionnel.

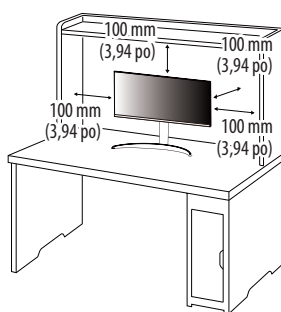
Installation sur un bureau

- Soulevez le moniteur et placez-le sur le bureau en position verticale. Laissez une distance d'au moins 100 mm (3,94 po) entre le moniteur et le mur pour assurer une ventilation adéquate.

32UR500/32UR500K
32UR50B/32UR50BK



32BR55U/32BR55UK
32UR550/32UR550K



⚠ MISES EN GARDE

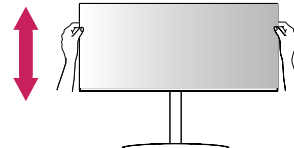
- Débranchez toujours le cordon d'alimentation avant de déplacer ou d'installer le moniteur. Le non-respect de cette consigne peut provoquer une décharge électrique.
- Assurez-vous d'utiliser le cordon d'alimentation fourni avec l'appareil et de le brancher dans une prise murale mise à la terre.
- Si vous avez besoin d'un nouveau cordon d'alimentation, contactez votre détaillant local ou le distributeur le plus proche.

Réglage de la hauteur du support

- 1 Placez le moniteur monté sur la base du support en position verticale.
- 2 Tenez fermement le moniteur à deux mains par souci de sécurité.

32BR55U/32BR55UK
32UR550/32UR550K

Max 110,0 mm
(4,3 po)



⚠ AVERTISSEMENT

- Lorsque vous ajustez la hauteur de l'écran, ne posez pas les mains sur le corps du support pour éviter les blessures aux doigts.

Réglage de l'inclinaison

1 Placez le moniteur monté sur la base du support en position verticale.

2 Modifiez l'inclinaison de l'écran.

32UR500/32UR500K/32UR50B/32UR50BK

L'inclinaison de l'écran peut être modifiée de -5° à 15° vers l'avant ou l'arrière pour bénéficier d'un confort visuel optimal.

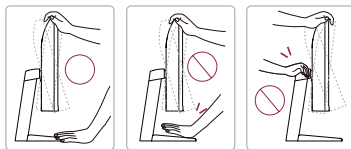
32BR55U/32BR55UK/32UR550/32UR550K

L'inclinaison de l'écran peut être modifiée de -5° à 20° vers l'avant ou l'arrière pour bénéficier d'un confort visuel optimal.

⚠ AVERTISSEMENTS

- Afin d'éviter toute blessure aux doigts lorsque vous ajustez l'écran, ne tenez pas la partie inférieure du cadre du moniteur, tel qu'il est illustré ci-dessous.
- Veillez à ne pas poser les doigts ou à ne pas les appuyer sur la surface de l'écran lorsque vous modifiez l'inclinaison du moniteur.

32UR500/32UR500K
32UR50B/32UR50BK



32BR55U/32BR55UK
32UR550/32UR550K



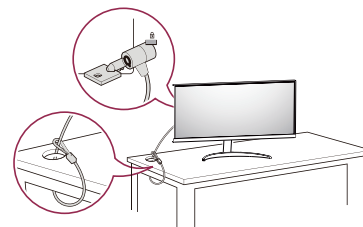
Utilisation du verrou Kensington

Le connecteur du système de sécurité de Kensington se trouve à l'arrière du moniteur.

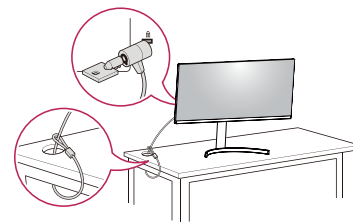
Pour plus d'informations sur l'installation et l'utilisation de ce système de sécurité, consultez le manuel d'utilisation du verrou Kensington ou rendez-vous sur le site Web <http://www.kensington.com>.

Reliez votre moniteur à un bureau à l'aide du câble du système de sécurité Kensington.

32UR500/32UR500K
32UR50B/32UR50BK



32BR55U/32BR55UK
32UR550/32UR550K



ⓘ REMARQUE

- Le système de sécurité Kensington est offert en option. Les accessoires en option sont offerts dans la plupart des magasins de produits électroniques.

Installation du support mural

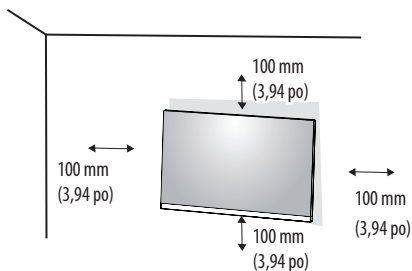
Ce moniteur présente les caractéristiques nécessaires pour l'ajout d'un support mural ou d'autres périphériques compatibles.

! REMARQUES

- Le support mural est vendu séparément.
- Pour plus d'informations sur l'installation, consultez le guide d'installation du support mural.
- Veillez à ne pas exercer une pression excessive lors du montage du support mural, cela pourrait endommager l'écran du moniteur.
- Retirez le support en le fixant à l'arrière du moniteur avant d'installer ce dernier sur un support mural.

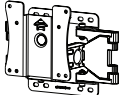
Installation au mur

Installez le moniteur à une distance d'au moins 100 mm (3,94 po) du mur et laissez environ 100 mm (3,94 po) d'espace de chaque côté du moniteur pour garantir une ventilation correcte. Pour obtenir des instructions d'installation détaillées, demandez conseil à votre détaillant local. Si vous souhaitez installer un support mural pivotant, consultez le manuel qui s'y rapporte.



Pour installer le moniteur à un mur, fixez un support de fixation murale (disponible en option) à l'arrière du moniteur.

Assurez-vous que le support mural est correctement fixé au moniteur et au mur.

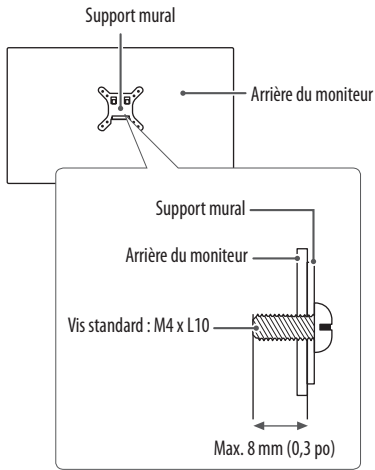
Support de fixation murale (mm)	100 x 100
Vis standard	M4 x L10
Nombre de vis	4
Support mural (en option)	LSW 149 

! REMARQUES

- Une vis non conforme à la norme VESA peut endommager le produit et provoquer la chute du moniteur. LG Electronics n'est pas responsable des accidents liés à l'utilisation de vis non standards.
- Le kit d'installation du support mural contient le guide d'installation ainsi que tous les éléments nécessaires.
- Le support mural est disponible en option. Pour vous procurer des accessoires en option, communiquez avec votre détaillant.
- La longueur des vis peut varier en fonction du support mural. L'utilisation de vis plus longues que la norme pourrait endommager l'intérieur de l'appareil.
- Pour plus d'informations, consultez le manuel d'utilisation du support de fixation murale.

⚠ MISES EN GARDE

- Débranchez toujours le cordon d'alimentation avant de déplacer ou d'installer le moniteur, pour éviter tout risque de décharge électrique.
- L'installation du moniteur au plafond ou sur un mur incliné pourrait le faire tomber et provoquer des blessures. Utilisez un support mural agréé par LG et contactez votre détaillant local ou une personne qualifiée.
- Évitez de trop serrer les vis. Vous risqueriez d'endommager le moniteur. Les dommages provoqués de cette manière ne sont pas couverts par la garantie du produit.
- Utilisez un support mural et des vis conformes aux normes VESA. Les dommages résultant de l'utilisation ou de la mauvaise utilisation de composants non appropriés ne sont pas couverts par la garantie du produit.
- Mesurée depuis l'arrière du moniteur, la longueur des vis ne doit pas excéder 8 mm (0,3 po).



UTILISATION DU MONITEUR

- Les illustrations présentées dans ce manuel peuvent différer de votre produit.

Appuyez sur le bouton multidirectionnel, allez dans [Paramètres] → [Source d'entrée], puis sélectionnez l'option d'entrée.

MISES EN GARDE

- Si vous utilisez des câbles génériques non certifiés par LG, l'écran risque de ne rien afficher ou il pourrait y avoir du bruit dans l'image.
- N'appuyez pas sur l'écran de façon prolongée. Cela pourrait entraîner une distorsion de l'image.
- Évitez d'afficher une image fixe à l'écran pendant une période prolongée. Cela risque de provoquer une image rémanente. Configurez si possible un écran de veille d'ordinateur.
- Branchez le cordon d'alimentation à une barre multiprise (trois broches) mise à la terre ou à une prise murale mise à la terre.
- Si vous allumez le moniteur dans une pièce à basse température, un scintillement peut se produire. Ce phénomène est tout à fait normal.
- Des points rouges, verts ou bleus peuvent apparaître sur l'écran. Ce phénomène est tout à fait normal.

Connexion à un ordinateur

- Ce moniteur prend en charge la fonctionnalité Plug and Play*.

* Plug and Play : Fonction permettant d'ajouter un périphérique à un ordinateur sans devoir procéder à une reconfiguration ou à une installation manuelle des pilotes.

Connexion HDMI

Permet de transmettre les signaux vidéo et audio numériques de votre ordinateur au moniteur.

MISES EN GARDE

- L'utilisation d'un câble DVI à HDMI/DP (DisplayPort) à HDMI peut présenter des problèmes de compatibilité.
- Utilisez un câble certifié sur lequel est apposé le logo HDMI. Si vous n'utilisez pas un câble certifié HDMI, l'écran peut ne pas s'afficher ou une erreur de connexion peut survenir.
- Types de câbles HDMI recommandés :
 - Câble HDMI®/™ haute vitesse
 - Câble HDMI®/™ haute vitesse avec Ethernet

Connexion DisplayPort

Permet de transmettre les signaux vidéo et audio numériques de votre ordinateur au moniteur.

! REMARQUES

- Il se peut qu'il n'y ait aucune sortie vidéo ou audio selon la version DP (DisplayPort) de votre ordinateur.
- Si vous utilisez une carte graphique munie d'une sortie Mini DisplayPort, utilisez un câble Mini DP vers DP (Mini DisplayPort vers DisplayPort) compatible avec les sorties DisplayPort 1.2 ou 1.4. (Vendu séparément)

Connexion USB de type C **pour 32BR55U/32BR55UK seulement**

Permet de transmettre les signaux vidéo et audio numériques de votre ordinateur au moniteur.

! REMARQUES

- Le système d'alimentation et le mode d'alimentation de substitution (DP par USB-C) sont pris en charge par le port USB-C.
- Ces fonctions pourraient ne pas fonctionner correctement selon les caractéristiques techniques de l'appareil branché et l'environnement.
- Le port USB de type C n'est pas conçu pour la source d'alimentation du moniteur, mais pour la source d'alimentation d'un ordinateur. Branchez l'adaptateur pour alimenter le moniteur.

Connexion aux périphériques audiovisuels

Connexion HDMI

La connexion HDMI permet de transmettre des signaux numériques audio et vidéo de votre périphérique audiovisuel vers votre moniteur.

! REMARQUES

- L'utilisation d'un câble DVI à HDMI/DP (DisplayPort) à HDMI peut présenter des problèmes de compatibilité.
- Utilisez un câble certifié sur lequel est apposé le logo HDMI. Si vous n'utilisez pas un câble certifié HDMI, l'écran peut ne pas s'afficher ou une erreur de connexion peut survenir.
- Types de câbles HDMI recommandés :
 - Câble HDMI[®]/[™] haute vitesse
 - Câble HDMI[®]/[™] haute vitesse avec Ethernet

Connexion aux périphériques

Branchement du périphérique USB **pour 32BR55U/32BR55UK seulement**

Le port USB du produit fonctionne comme un concentrateur USB.

REMARQUES

- Il est recommandé d'installer toutes les mises à jour de Windows afin de garder le système à jour avant de brancher le produit.
- Les périphériques sont vendus séparément.
- Un clavier, une souris ou un périphérique de stockage USB peuvent être connectés au port USB.
- La vitesse de chargement peut varier selon l'appareil.
- Pour utiliser le port USB en aval du moniteur, l'utilisateur doit connecter le port en amont du moniteur à l'ordinateur hôte à l'aide d'un câble USB C-C ou USB C-A.
- Lorsque le port en amont du moniteur et l'ordinateur hôte sont reliés par un câble USB C-C, le port en aval du moniteur prend en charge les dispositifs USB 2.0.
- Lorsque le port en amont du moniteur et l'ordinateur hôte sont reliés par un câble USB C-A, le port en aval du moniteur prend en charge les dispositifs USB 3.0. Cependant, l'ordinateur hôte doit être compatible avec la technologie USB 3.0.

MISES EN GARDE

- Consignes relatives à l'utilisation d'un périphérique USB :
 - Les périphériques de stockage USB dotés d'un programme de détection automatique ou de leur propre pilote peuvent ne pas être pris en charge.
 - Certains périphériques USB peuvent ne pas être pris en charge ou ne pas fonctionner correctement.
 - Nous vous conseillons d'utiliser un concentrateur ou un disque dur USB doté d'une alimentation externe. (Si l'alimentation électrique n'est pas adaptée, le périphérique de stockage USB pourrait ne pas être détecté correctement.)

Connexion d'un casque d'écoute

Connectez les périphériques au moniteur dans le port pour casque d'écoute.

! REMARQUES

- Les périphériques sont vendus séparément.
- Selon les paramètres audio de l'ordinateur et du périphérique externe, les fonctionnalités du casque d'écoute et des haut-parleurs peuvent être limitées.
- L'utilisation d'écouteurs munis d'une prise angulaire peut provoquer des problèmes lors de la connexion d'un autre périphérique externe au moniteur. Il est donc conseillé d'utiliser des écouteurs munis d'une prise droite.



Prise angulaire



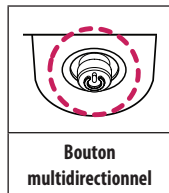
Prise droite
(recommandé)

PARAMÈTRES DE L'UTILISATEUR

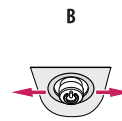
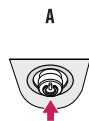
! REMARQUES

- L'affichage à l'écran de votre moniteur peut différer légèrement des illustrations dans ce manuel.
- Au moment où **Beep Guide** est activé, vous allez accéder à **Paramètres** en appuyant sur le bouton du joystick.

Activation du menu principal



- 1 Appuyez sur le bouton multidirectionnel au bas du moniteur.
- 2 Déplacez le bouton multidirectionnel vers le haut/bas et vers la gauche/droite pour régler les options.
- 3 Appuyez à nouveau sur le bouton multidirectionnel pour sortir du menu principal.



A

- Menu principal désactivé : Permet d'activer le menu principal.
- Menu principal activé : Permet de sortir du menu principal. (Maintenez le bouton enfoncé pendant plus de 3 secondes pour éteindre le moniteur. Vous pouvez éteindre le moniteur de cette façon à n'importe quel moment, même lorsque l'affichage à l'écran (OSD) est activé.)

B

- Menu principal désactivé : Règle le volume du moniteur. (◀▶)
- Menu principal activé : Permet d'accéder à la fonction [Source d'entrée]. (◀ / Permet d'accéder à la fonction [Paramètres]. ▶)

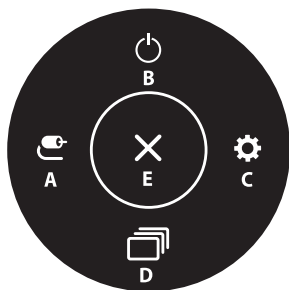
C

- Menu principal désactivé : Entrez dans le menu de **Accessibility**. (▲, ▼)
- Menu principal activé : Permet d'éteindre le moniteur. (▲) / Permet d'accéder à la fonction [Mode Image]. (▼)

! REMARQUE

- La fonction peut varier selon le modèle.

Fonctions du menu principal



Menu principal	Description
A : [Source d'entrée]	Permet de régler le mode d'entrée.
B : [Éteindre]	Permet d'éteindre le moniteur.
C : [Paramètres]	Permet de configurer les paramètres de l'écran.
D : [Mode Image]	Permet de configurer le mode Image.
E : [Sortie]	Permet de sortir du menu principal.

Paramètres du menu

- 1 Pour consulter le menu à l'écran, appuyez sur le bouton multidirectionnel au bas du moniteur, puis entrez dans les [Paramètres].
- 2 Déplacez le bouton multidirectionnel vers le haut/bas et vers la gauche/droite pour régler les options.
- 3 Pour retourner au menu supérieur ou régler d'autres éléments du menu, déplacez le bouton multidirectionnel vers ◀ ou appuyez sur (⌂).
- 4 Si vous souhaitez sortir du menu à l'écran, déplacez le bouton multidirectionnel vers ◀ jusqu'à ce que vous soyez sorti.



[Configuration Rapide]



[Source d'entrée]



[Image]



[Son]



[Général]

[Configuration Rapide]

[Paramètres] → [Configuration Rapide]

- [Luminosité] : Permet de régler la luminosité de l'écran.
- [Contrastee] : Permet de régler le Contrastee de l'écran.
- [Volume] : Permet de régler le volume.
 - Vous pouvez choisir d'activer le mode [Sourdine] / [Arrêt sourdine] en déplaçant le bouton multidirectionnel vers ▼ à partir du menu [Volume].
- [Waves MaxxAudio®]
 - [On] : MaxxAudio® de Waves, lauréat d'un prix Technical GRAMMY Award®, offre un ensemble d'outils de traitement du son de qualité studio, pour une expérience d'écoute supérieure.
 - [Off] : Permet de désactiver la fonction [MaxxAudio].
- [Températ.] : Définit votre propre température des couleurs.
 - [Utilis.] : L'utilisateur peut les personnaliser en rouge, en vert ou en bleu.
 - [Chaud] : Permet d'ajouter du rouge à la couleur de l'écran.
 - [Moyen] : Permet de définir la couleur de l'écran à mi-chemin entre le rouge et le bleu.
 - [Froid] : Permet d'ajouter du bleu à la couleur de l'écran.
 - [Manuel] : L'utilisateur peut régler la température des couleurs.

[Paramètres] → [Configuration Rapide] (pour 32UR500K seulement)

- [Luminosité] : Permet de régler la luminosité de l'écran.
- [Contrastee] : Permet de régler le Contrastee de l'écran.
- [Volume] : Permet de régler le volume.
 - Vous pouvez choisir d'activer le mode [Sourdine] / [Arrêt sourdine] en déplaçant le bouton multidirectionnel vers ▼ à partir du menu [Volume].
- [Températ.] : Définit votre propre température des couleurs.
 - [Utilis.] : L'utilisateur peut les personnaliser en rouge, en vert ou en bleu.
 - [Chaud] : Permet d'ajouter du rouge à la couleur de l'écran.
 - [Moyen] : Permet de définir la couleur de l'écran à mi-chemin entre le rouge et le bleu.
 - [Froid] : Permet d'ajouter du bleu à la couleur de l'écran.
 - [Manuel] : L'utilisateur peut régler la température des couleurs.
- [Waves MaxxAudio®]
 - [On] : MaxxAudio® de Waves, lauréat d'un prix Technical GRAMMY Award®, offre un ensemble d'outils de traitement du son de qualité studio, pour une expérience d'écoute supérieure.
 - [Off] : Permet de désactiver la fonction [MaxxAudio].

[Source d'entrée]

[Paramètres] → [Source d'entrée]

- [Liste des entrées] : Permet de sélectionner le mode d'entrée.
- [Format d'image] : Permet de régler le format d'affichage. L'affichage peut paraître identique avec les options [Full Wide] et [Original] avec la résolution recommandée (3840 x 2160).
 - [Full Wide] : Permet d'afficher la vidéo en format grand écran, quelle que soit l'entrée du signal vidéo.
 - [Original] : Permet d'afficher la vidéo en fonction du format d'affichage de l'entrée du signal vidéo.
 - [4:3] : La vidéo est affichée en format 4:3.

! REMARQUE

- La fonction peut varier selon le modèle.

[Image]

[Paramètres] → [Image] → [Mode Image]

[Mode Image] sur signal SDR (non HDR)

- [Perso.] : Permet à l'utilisateur de régler chaque élément.
- [Vive] : Augmente les niveaux de Contraste, de luminosité et de netteté pour produire des images éclatantes.
- [Effet HDR] : Optimise l'écran pour l'imagerie à grande gamme dynamique.
- [Lecture] : Permet d'optimiser l'écran pour la lecture de documents. Vous pouvez augmenter la luminosité de l'écran à partir du menu à l'écran (OSD).
- [Cinema] : Optimise l'écran pour améliorer les effets visuels d'une vidéo.
- [sRGB] : Espace couleur standard RGB pour le moniteur et l'imprimante.
- [DCI-P3] : Permet de regarder des vidéos numériques. (La fonction peut varier selon le modèle.)
- [FPS] : Ce mode est optimisé pour les jeux FPS.
- [RTS] : Ce mode est optimisé pour les jeux RTS.
- [Perception des couleurs] : Ce mode permet aux utilisateurs daltoniens de distinguer plus facilement les tons de rouge et de vert.

! REMARQUES

- Le [Mode Image] pouvant être configuré varie selon le signal d'entrée.
- Si le [Mode Image] est changé dans l'entrée DisplayPort, l'écran pourrait clignoter ou la résolution de l'écran de votre ordinateur pourrait être altérée.

[Mode Image] sur signal HDR

- [Perso.] : Permet à l'utilisateur de régler chaque élément.
- [Vive] : Optimise l'écran pour les couleurs HDR vives.
- [Cinema] : Optimise l'écran pour les vidéos HDR.
- [FPS] : Ce mode HDR est optimisé pour les jeux FPS.
- [RTS] : Ce mode HDR est optimisé pour les jeux RTS.

! REMARQUES

- Le contenu HDR peut ne pas s'afficher correctement en fonction des paramètres du système d'exploitation Windows 10. Veuillez vérifier les paramètres HDR activés/désactivés dans Windows.
- L'activation de la fonction HDR peut réduire la qualité des caractères ou de l'image en fonction des performances de la carte graphique.
- Lorsque la fonction HDR est activée, il est possible que l'écran scintille ou émette des craquements lors du changement de la source d'entrée ou de la mise sous tension/hors tension du moniteur en fonction des performances de la carte graphique.

[Paramètres] → [Image] → [Ajuster Image]

- [Luminosité] : Permet de régler la luminosité de l'écran.
- [Contrastée] : Permet de régler le Contraste de l'écran.
- [Netteté] : Permet de régler la netteté de l'écran.
- [SUPER RESOLUTION+] : Comme il s'agit d'une fonction qui accroît la netteté des images en faible résolution, il n'est pas recommandé de l'utiliser pour le texte normal ou pour les icônes du bureau. Vous pourriez autrement activer une netteté inutilement élevée.
 - [Haut] : Optimise l'écran pour des images limpides. Meilleure option pour les vidéos et les jeux en haute définition.
 - [Moyen] : Optimise l'écran pour un meilleur confort visuel, avec des images situées dans le niveau moyen, entre les modes Bas et Haut. Meilleure option pour les vidéos UCC ou SD.
 - [Bas] : Optimise l'écran pour des images fluides et naturelles. Meilleure option pour les images fixes ou les images avec moins de mouvement.
 - [Off] : Affiche le contenu selon le paramètre le plus courant. Désactive l'option [SUPER RESOLUTION+].
- [Niveau Noir] : Règle le niveau de décalage (pour HDMI seulement).
 - Décalage : En tant que référence d'un signal vidéo, il s'agit de la couleur la plus sombre que peut afficher le moniteur.
 - [Haut] : Maintient le rapport de Contrastée actuel de l'écran.
 - [Bas] : Abaisse les niveaux de noir et hausse les niveaux de blanc du rapport de Contrastée actuel de l'écran.
- [DFC]
 - [On] : Ajuste automatiquement la luminosité en fonction de l'écran.
 - [Off] : Désactive la fonction [DFC].

[Paramètres] → [Image] → [Ajuster Jeu]

- [Temps de Réponse] : Permet de définir le temps de réponse des images affichées en fonction du mouvement de l'image sur l'écran. Dans un environnement normal, il est recommandé de sélectionner [Rapide]. En cas de mouvements importants, il est recommandé de sélectionner [Plus Rapide]. L'utilisation de l'option [Plus Rapide] peut entraîner des images statiques.
 - [Plus Rapide] : Règle le temps de réponse à plus rapide.
 - [Rapide] : Règle le temps de réponse à rapide.
 - [Normal] : Règle le temps de réponse à normal.
 - [Off] : N'utilise pas la fonction d'amélioration du temps de réponse.
- [FreeSync] (pour 32UR500/32UR50B/32UR550/32BR55U seulement) : Présente des images fluides et naturelles en synchronisant la fréquence verticale du signal d'entrée avec celle du signal de sortie.
 - [Étendu] : Activer la gamme de fréquence plus large de la fonction FreeSync que le mode de base. L'écran peut scintiller au cours du jeu.
 - [Basique] : Activer la gamme de fréquence basique de la fonction FreeSync.
 - [Off] : Désactive la fonction [FreeSync].
- [Contrôle des noirs] : Vous pouvez régler le Contraste des noirs pour une meilleure visibilité dans les scènes sombres. L'accroissement de la valeur du [Contrôle des noirs] éclaircit les niveaux de gris à l'écran. (Vous pouvez facilement distinguer les objets sur un écran de jeu sombre.) La réduction de la valeur du [Contrôle des noirs] assombrit les niveaux de gris et accroît le Contraste dynamique à l'écran.

⚠ MISES EN GARDE

- [FreeSync]
 - Interface prise en charge : DisplayPort, HDMI
 - Carte graphique prise en charge : Une carte graphique prenant en charge la technologie FreeSync d'AMD est nécessaire.
 - Version prise en charge : Assurez-vous de mettre à jour la carte graphique vers la version la plus récente du pilote.
 - Pour en savoir plus et pour connaître les exigences, consultez le site Web d'AMD à l'adresse <http://www.amd.com/FreeSync>.

[Paramètres] → [Image] → [Ajuster Couleur]

- [Gamma] :
 - [Mode 1], [Mode 2], [Mode 3] : Plus la valeur gamma est élevée, plus l'image devient sombre. Inversement, plus la valeur gamma est basse, plus l'image devient claire.
 - [Mode 4] : Si vous n'avez pas besoin de régler les paramètres gamma, sélectionnez [Mode 4].
- [Températ.] : Définit votre propre température des couleurs.
 - [Utilis.] : L'utilisateur peut les personnaliser en rouge, en vert ou en bleu.
 - [Chaud] : Permet d'ajouter du rouge à la couleur de l'écran.
 - [Moyen] : Permet de définir la couleur de l'écran à mi-chemin entre le rouge et le bleu.
 - [Froid] : Permet d'ajouter du bleu à la couleur de l'écran.
 - [Manuel] : L'utilisateur peut Régler la température des couleurs.
- [Rouge], [Vert], [Bleu] : Vous pouvez personnaliser les couleurs de l'affichage à l'aide des options [Rouge], [Vert] et [Bleu].
- [Six Couleurs] : Répond aux exigences de l'utilisateur pour les couleurs grâce au réglage du ton et de la saturation des six couleurs (rouge, vert, bleu, cyan, magenta et jaune) et permet d'enregistrer ces paramètres.
 - [Teinte] : Ajuste le ton des couleurs de l'écran.
 - [Saturation] : Règle la saturation des couleurs de l'écran. Plus la valeur est faible, moins les couleurs sont saturées et lumineuses. Plus la valeur est élevée, plus les couleurs sont saturées et foncées.

[Paramètres] → [Image] → [Réinitialiser l'image]

- [Voulez-vous réinitialiser les paramètres Image ?]
 - [Oui] : Permet de rétablir les paramètres par défaut.
 - [Non] : Annule la sélection.
- [Voulez-vous réinitialiser les paramètres Image ?] (pour 32UR500K seulement)
 - [Non] : Annule la sélection.
 - [Oui] : Permet de rétablir les paramètres par défaut.

[Son]**[Paramètres] → [Son]**

- [Volume] : Permet de régler le volume.
 - Vous pouvez choisir d'activer le mode [Sourdine] / [Arrêt sourdine] en déplaçant le bouton multidirectionnel vers ▼ à partir du menu [Volume].
- [Waves MaxxAudio®]
 - [On] : MaxxAudio® de Waves, lauréat d'un prix Technical GRAMMY Award®, offre un ensemble d'outils de traitement du son de qualité studio, pour une expérience d'écoute supérieure.
 - [Off] : Permet de désactiver la fonction [MaxxAudio].

[Général]**[Paramètres] → [Général]**

- [Langue] : Permet de définir la langue d'affichage du menu.
- [SMART ENERGY SAVING] : Économisez l'énergie en utilisant l'algorithme de compensation de la luminance.
 - [Haut] : Permet d'économiser de l'énergie à l'aide de la fonction [SMART ENERGY SAVING] à haute efficacité.
 - [Bas] : Permet d'économiser de l'énergie à l'aide de la fonction [SMART ENERGY SAVING] à faible efficacité.
 - [Off] : Désactive la fonctionnalité.
- [Mode Économie d'énergie prolongée] : Quand le mode Economie d'énergie prolongée est activé, la consommation d'énergie est minimisée quand le moniteur est en mode veille.
 - [On] : Active la fonction Mode Economie d'énergie prolongée.
 - [Off] : Désactive la fonction Mode Economie d'énergie prolongée.

! REMARQUE

- Les fonctions de USB HUB ne fonctionneront pas en mode veille lorsque le Mode Economie d'énergie prolongée est activé en mode veille.
- [Témoin de fonctionnement] :
 - Mode allumé : Blanc
 - Mode Veille (Mode attente) : Éteint
 - Mode Éteint : Éteint
- [Veille Automatique] : Cette fonction éteint automatiquement le moniteur si aucun mouvement n'est détecté sur l'écran pendant un certain temps. Vous pouvez définir une minuterie pour la fonction d'arrêt automatique. ([8H], [6H], [4H] et [Off])

- [Version DisplayPort] : Règle la version DisplayPort sur la même version que le périphérique externe connecté ([1.4] et [1.2]). Pour utiliser la fonction HDR, réglez la version sur [1.4].

! REMARQUE

- La fonction peut varier selon le modèle.

- [HDMI ULTRA HD Deep Color]: Offre des images plus nettes lorsque le moniteur est branché à un appareil prenant en charge l'option ULTRA HD Deep Color.
 - Pour utiliser [HDMI ULTRA HD Deep Color], réglez cette fonction sur on.
 - Si le périphérique connecté ne prend pas en charge Deep Color, l'écran ou le son pourrait ne pas fonctionner correctement. Dans ce cas, réglez cette fonction sur off.

Format 4K @ 60 Hz pris en charge

Résolution: 3840 x 2160

Fréquence d'image (Hz): 59,94/60,00

Échantillonnage Chromatique:

8 bits, 10 bits → YCbCr 4:2:0 / YCbCr 4:2:2

! REMARQUE

- La fonction peut varier selon le modèle.

8 bits → YCbCr 4:4:4 / RGB 4:4:4

- [Version de compatibilité d'entrée] : Réglez la version de compatibilité d'entrée sur la même version que celle de l'appareil externe connecté.
 - En cas d'entrée DisplayPort (port d'affichage), réglez au 1.4 ou plus afin d'utiliser la fonction HDR.
 - En cas d'entrée HDMI, réglez au 2.0 ou plus afin d'utiliser la fonction HDR.
 - Au cas où les appareils connectés ne soutiennent pas HDMI 2.0, il arrive que l'écran ou le son ne fonctionne pas correctement.
 - Certaines cartes graphiques plus anciennes ne concilient pas la HDMI 2.0, mais vous pouvez toujours sélectionner la résolution HDMI 2.0 dans le panneau de commande de la fenêtre.

! REMARQUE

- La fonction peut varier selon le modèle.

- [Buzzer] : Cette fonction vous permet de définir le son émis par le Vibreur quand vous allumez votre écran.
- [OSD Verrouiller] : Cette fonction désactive la capacité de configuration et de réglage des menus.

- [OSD Taille] : L'utilisateur peut sélectionner OSD Taille entre Grande ou Petit.
- [Information] : Les renseignements suivants s'affichent : [Temps d'utilisation total], [Résolution].
- [Licence de logiciel open source]: Si vous sélectionnez [Voir], vous pouvez afficher les renseignements sur l'avis de logiciel libre.

[Paramètres] → [Général] → [Restaurer les paramètres initiaux]

- [Voulez-vous réinitialiser les paramètres?]
 - [Oui] : Permet de rétablir les paramètres par défaut.
 - [Non] : Annule la réinitialisation.
- [Voulez-vous réinitialiser les paramètres?] (pour 32UR500K seulement)
 - [Non] : Annule la réinitialisation.
 - [Oui] : Permet de rétablir les paramètres par défaut.

! REMARQUES

- La valeur des données d'économie d'énergie peut varier en fonction de l'écran et des fournisseurs de l'écran.
- Si vous réglez l'option [SMART ENERGY SAVING] sur [Haut] ou [Bas], la luminance du moniteur diminue ou augmente d'après la source.
- Pour utiliser [HDMI ULTRA HD Deep Color], réglez cette fonction sur [On].
- Si le périphérique connecté ne prend pas en charge Deep Color (Couleur intense), l'écran ou le son pourrait ne pas fonctionner correctement. Dans ce cas, réglez cette fonction sur off.
- La fonction [HDMI ULTRA HD Deep Color] peut être configuré individuellement pour chaque port HDMI.
- Pour utiliser la fonction HDR, réglez [HDMI ULTRA HD Deep Color] sur [On].

DÉPANNAGE

Rien n'est affiché à l'écran.

- Le cordon d'alimentation du moniteur est-il branché?
 - Vérifiez que le cordon d'alimentation est correctement branché dans la prise de courant.
- Le témoin de fonctionnement est-il allumé?
 - Vérifiez la connexion du câble d'alimentation et appuyez sur le bouton d'alimentation.
- L'appareil est-il sous tension? Le témoin de fonctionnement est-il blanc?
 - Vérifiez que l'entrée connectée est activée ([Paramètres] → [Source d'entrée]).
- Le message [Pas de Signal] s'affiche-t-il?
 - Ce message apparaît lorsque le câble de signal est déconnecté ou absent entre l'ordinateur et le moniteur. Vérifiez le câble et reconnectez-le.
- Le message [Coupure] s'affiche-t-il?
 - Ce problème survient lorsque les signaux transférés depuis l'ordinateur (carte graphique) excèdent la plage de fréquences horizontales ou verticales du moniteur. Consultez la section « CARACTÉRISTIQUES DU PRODUIT » de ce manuel pour définir la fréquence appropriée.

L'affichage est instable et vacillant. / Les images affichées sur le moniteur laissent des traces ombragées.

- Avez-vous sélectionné la résolution appropriée?
 - Si vous avez sélectionné la résolution HDMI 1080i 60/50 Hz (entrelacée), il est possible que l'écran scintille. Modifiez la résolution à 1080p ou réglez à la résolution recommandée.
 - Si la carte graphique n'est pas réglée à la résolution recommandée (optimale), il peut en résulter un texte flou, un écran sombre, une zone d'affichage tronquée ou un mauvais alignement de l'écran.
 - Les méthodes de configuration des paramètres peuvent varier selon l'ordinateur ou le système d'exploitation, et certaines résolutions peuvent ne pas être disponibles selon les performances de la carte graphique. Le cas échéant, communiquez avec le fabricant de l'ordinateur ou de la carte graphique pour obtenir de l'aide.

- Une image reste-t-elle visible même lorsque le moniteur est éteint?
 - L'affichage d'une image fixe pendant une durée prolongée peut endommager l'écran et provoquer une image rémanente.
 - Pour prolonger la durée de vie du moniteur, utilisez un écran de veille.
- L'écran affiche-t-il des points?
 - Lorsque vous utilisez le moniteur, il est possible que des points pixellisés (rouges, verts, bleus, blancs ou noirs) apparaissent à l'écran. Ce phénomène est normal sur un écran ACL. Il ne s'agit pas d'une erreur, et cela n'a aucune incidence sur les performances du moniteur.

Certaines fonctionnalités sont désactivées.

- Certaines des fonctions sont-elles indisponibles lorsque vous appuyez sur le bouton Menu?
 - L'affichage à l'écran est verrouillé. Désactivez [OSD Verrouiller] dans [Général].

Voyez-vous le message « Moniteur non reconnu, moniteur Plug and Play (VESA DDC) détecté »?

- Avez-vous installé le pilote de l'écran?
 - Veuillez à installer le pilote de l'écran depuis notre site Web : <http://www.lg.com>.
 - Veuillez à ce que la carte graphique prenne en charge la fonction « Plug and Play ».

Il n'y a aucun son en provenance du port pour casque d'écoute.

- Les images s'affichent-elles sans son?
 - Veuillez à ce que les connexions du port pour casque d'écoute soient effectuées correctement.
 - Essayez d'augmenter le volume avec le bouton multidirectionnel.
 - Définissez la sortie audio de l'ordinateur sur le moniteur que vous utilisez. (Les paramètres peuvent varier selon le système d'exploitation que vous utilisez.)

! REMARQUE

- LED peut être activé avec la configuration du menu OSD.
[Paramètre] – [Général] – [Témoin de fonctionnement] - [On]

CARACTÉRISTIQUES DU PRODUIT

32UR500/32UR500K | 32UR550/32UR550K | 32UR50B/32UR50BK

Profondeur des couleurs	Prise en charge de la couleur 8 bits/10 bits.				
Résolution	Résolution max.	3840 x 2160 à 60 Hz			
	Résolution recommandée	3840 x 2160 à 60 Hz			
Sources d'alimentation	Type d'alimentation	19 V --- 2,4 A			
Adaptateur CA/CC	DA-48F19, fabriqué par Asian Power Devices Inc., ou ADS-48FSK-19 19048EPCU-1, fabriqué par SHENZHEN HONOR ELECTRONIC, ou ADS-48FSK-19 19048EPK-1, fabriqué par SHENZHEN HONOR ELECTRONIC, ou ADS-48FSK-19 19048EPG-1, fabriqué par SHENZHEN HONOR ELECTRONIC, ou MS-Z2530R190-048M0-E, fabriqué par MOSO POWER SUPPLY TECHNOLOGY CO LTD, ou MS-V2530R190-048L0-DE, fabriqué par MOSO POWER SUPPLY TECHNOLOGY CO LTD, ou MS-V2530R190-048L0-KR, fabriqué par MOSO POWER SUPPLY TECHNOLOGY CO LTD, ou MS-V2530R190-048L0-US, fabriqué par MOSO POWER SUPPLY TECHNOLOGY CO LTD. Sortie : 19 V --- 2,53 A				
Conditions environnementales	Conditions de fonctionnement	Température	de 0 °C à 40 °C (de 32 °F à 104 °F)		
		Humidité	Moins de 80 %		
	Entreposage	Température	de -20 °C à 60 °C (de -4 °F à 140 °F)		
		Humidité	Moins de 85 %		
Dimensions	Dimensions du moniteur (largeur x hauteur x profondeur)	32UR500/32UR500K/32UR50B/32UR50BK		32UR550/32UR550K	
	Avec support	714,3 x 512,0 x 223,3 (mm)	28,1 x 20,1 x 8,7 (po)	714,3 x 597,1 x 239,3 (mm)	28,1 x 23,5 x 9,4 (po)
	Sans support	714,3 x 420,1 x 45,7 (mm)	28,1 x 16,5 x 1,7 (po)	714,3 x 420,1 x 45,7 (mm)	28,1 x 16,5 x 1,7 (po)
Poids (sans emballage)	Avec support	6,2 kg	13,6 lb	7,0 kg	15,4 lb
	Sans support	5,2 kg	11,4 lb	5,2 kg	11,4 lb

Ces spécifications sont sujettes à modification sans préavis.

Le symbole ~ signifie « courant alternatif », et le symbole --- signifie « courant continu ».

CARACTÉRISTIQUES DU PRODUIT

32BR55U/32BR55UK

FRANÇAIS

Profondeur des couleurs	Prise en charge de la couleur 8 bits/10 bits.		
Résolution	Résolution max.	3840 x 2160 à 60 Hz	
	Résolution recommandée	3840 x 2160 à 60 Hz	
Sources d'alimentation	Type d'alimentation	19 V $\overline{\text{---}}$ 7,0 A	
Adaptateur CA/CC	A16-140P1A, fabriqué par CHICONY POWER TECHNOLOGY Co., Ltd., ou ADS-150KL-19N-3 190140E, fabriqué par SHENZHEN HONOR ELECTRONIC. Sortie : 19 V $\overline{\text{---}}$ 7,37 A		
Conditions environnementales	Conditions de fonctionnement	Température	de 0 °C à 40 °C (de 32 °F à 104 °F)
		Humidité	Moins de 80 %
	Entreposage	Température	de -20 °C à 60 °C (de -4 °F à 140 °F)
		Humidité	Moins de 85 %
Dimensions	Dimensions du moniteur (largeur x hauteur x profondeur)		
	Avec support	714,3 x 597,1 x 239,3 (mm)	28,1 x 23,5 x 9,4 (po)
	Sans support	714,3 x 420,1 x 45,7 (mm)	28,1 x 16,5 x 1,7 (po)
Poids (sans emballage)	Avec support	7,0 kg	15,4 lb
	Sans support	5,2 kg	11,4 lb

Ces spécifications sont sujettes à modification sans préavis.

Le symbole ~ signifie « courant alternatif », et le symbole $\overline{\text{---}}$ signifie « courant continu ».

Mode de réglage d'usine (mode prédéfini, PC)

DisplayPort/USB-C

Type 1

Résolution	Fréquence horizontale (kHz)	Fréquence verticale (Hz)	Polarité (H/V)	Remarques
640 x 480	31,469	59,94	-/-	
800 x 600	37,879	60,317	+/+	
1024 x 768	48,363	60	-/-	
1920 x 1080	67,5	60	+/-	
2560 x 1440	88,79	59,95	+/-	
3840 x 2160	65,69	29,98	+/-	
3840 x 2160	134,4	60	+/-	Réglage recommandé

Type 2

Résolution	Fréquence horizontale (kHz)	Fréquence verticale (Hz)	Polarité (H/V)	Remarques
640 x 480	31,469	59,94	-/-	
800 x 600	37,897	60,317	+/+	
1024 x 768	48,363	60	-/-	
1920 x 1080	67,5	60	+/+	
1920 x 1080	67,5	60	+/-	
2560 x 1440	88,787	59,951	+/-	
3840 x 2160	65,688	29,981	+/-	
3840 x 2160	134,4	60	+/-	Durée recommandé : DP1.2 Durée recommandé : DP1.4

HDMI

Type 1

Résolution	Fréquence horizontale (kHz)	Fréquence verticale (Hz)	Polarité (H/V)	Remarques
640 x 480	31,469	59,94	-/-	
800 x 600	37,879	60,317	+/+	
1024 x 768	48,363	60	-/-	
1920 x 1080	67,5	60	+/-	
2560 x 1440	88,79	59,95	+/-	
3840 x 2160	65,69	29,98	+/-	Réglage recommandé pour HDMI, HDMI ULTRA HD Deep Color : Off
3840 x 2160	133,31	60	+/-	Réglage recommandé pour HDMI, HDMI ULTRA HD Deep Color : On

Type 2

Résolution	Fréquence horizontale (kHz)	Fréquence verticale (Hz)	Polarité (H/V)	Remarques
640 x 480	31,469	59,94	-/-	
800 x 600	37,897	60,317	+/+	
1024 x 768	48,363	60	-/-	
1920 x 1080	67,5	60	+/+	
1920 x 1080	67,5	60	+/-	
2560 x 1440	88,787	59,951	+/-	
3840 x 2160	65,688	29,981	+/-	Durée recommandé : HDMI1.4
3840 x 2160	135	60	+/-	Durée recommandé : HDMI2.0

Durée HDMI (vidéo)

Type 1

mode de soutien de l'usine (Mode prédéfini)	Fréquence horizontale (kHz)	Fréquence verticale (Hz)	Remarques
480p	31,5	60	
720p	45,0	60	
1080p	67,5	60	
2160p	135	60	Lorsque HDMI ULTRA HD Deep Color (couleur profonde de HDMI HD ultra) est configuré à ON.

Type 2

mode de soutien de l'usine (Mode prédéfini)	Fréquence horizontale (kHz)	Fréquence verticale (Hz)	Remarques
480p	31,5	60	
720p	45,0	60	
1080p	67,5	60	
2160p	135	60	

Beep Guide

Type 1

Menu	lieu
Configuration Rapide	1
Configuration Rapide - Luminosité	1 1
Configuration Rapide - Luminosité	1 1 1 Glisseur
Configuration Rapide - Contraste	1 2
Configuration Rapide - Contraste	1 2 1 Glisseur
Configuration Rapide - Volume	1 3
Configuration Rapide - Volume	1 3 1 Glisseur
Configuration Rapide - Waves MaxxAudio®	1 4
Configuration Rapide - Waves MaxxAudio® - On	1 4 1
Configuration Rapide - Waves MaxxAudio® - Off	1 4 2
Configuration Rapide - Températ.	1 5
Configuration Rapide - Températ. - Utilis.	1 5 1
Configuration Rapide - Températ. - Chaud	1 5 2
Configuration Rapide - Températ. - Moyen	1 5 3
Configuration Rapide - Températ. - Froid	1 5 4
Configuration Rapide - Températ. - Manuel	1 5 5
Configuration Rapide - Températ. - Manuel	1 5 5 1 Glisseur
Source d'entrée	2
Source d'entrée - Liste des entrées	2 1
Source d'entrée - Liste des entrées - HDMI1	2 1 1
Source d'entrée - Liste des entrées - HDMI2	2 1 2
Source d'entrée - Liste des entrées - DisplayPort	2 1 3
Source d'entrée - Liste des entrées - USB-C	2 1 4
Source d'entrée - Format d'image	2 2

Menu	lieu
Source d'entrée - Format d'image - Full Wide	2 2 1
Source d'entrée - Format d'image - Original	2 2 2
Image	3
Image - Mode Image	3 1
Image - Mode Image - Perso.	3 1 1
Image - Mode Image - Vive	3 1 2
Image - Mode Image - Effet HDR	3 1 3
Image - Mode Image - Lecture	3 1 4
Image - Mode Image - Cinema	3 1 5
Image - Mode Image - sRGB	3 1 6
Image - Mode Image - DCI-P3	3 1 7
Image - Mode Image - FPS	3 1 8
Image - Mode Image - RTS	3 1 9
Image - Mode Image - Perception des couleurs	3 1 10
Image - Ajuster Image	3 2
Image - Ajuster Image - Luminosité	3 2 1
Image - Ajuster Image - Luminosité	3 2 1 1 Glisseur
Image - Ajuster Image - Contraste	3 2 2
Image - Ajuster Image - Contraste	3 2 2 1 Glisseur
Image - Ajuster Image - Netteté	3 2 3
Image - Ajuster Image - Netteté	3 2 3 1 Glisseur
Image - Ajuster Image - SUPER RESOLUTION+	3 2 4
Image - Ajuster Image - SUPER RESOLUTION+ - Haut	3 2 4 1

Menu	lieu
Image - Ajuster Image - SUPER RESOLUTION+ - Moyen	3 2 4 2
Image - Ajuster Image - SUPER RESOLUTION+ - Bas	3 2 4 3
Image - Ajuster Image - SUPER RESOLUTION+ - Off	3 2 4 4
Image - Ajuster Image - Niveau Noir	3 2 5
Image - Ajuster Image - Niveau Noir - Haut	3 2 5 1
Image - Ajuster Image - Niveau Noir - Bas	3 2 5 2
Image - Ajuster Image - DFC	3 2 6
Image - Ajuster Image - DFC - On	3 2 6 1
Image - Ajuster Image - DFC - Off	3 2 6 2
Image - Ajuster Jeu	3 3
Image - Ajuster Jeu - Temps de Réponse	3 3 1
Image - Ajuster Jeu - Temps de Réponse - Plus Rapide	3 3 1 1
Image - Ajuster Jeu - Temps de Réponse - Rapide	3 3 1 2
Image - Ajuster Jeu - Temps de Réponse - Normal	3 3 1 3
Image - Ajuster Jeu - Temps de Réponse - Off	3 3 1 4
Image - Ajuster Jeu - FreeSync	3 3 2
Image - Ajuster Jeu - FreeSync - Étendu	3 3 2 1
Image - Ajuster Jeu - FreeSync - Basique	3 3 2 2
Image - Ajuster Jeu - FreeSync - Off	3 3 2 3
Image - Ajuster Jeu - Contrôle des noirs	3 3 3
Image - Ajuster Jeu - Contrôle des noirs	3 3 3 1 Glisseur
Image - Ajuster Couleur	3 4
Image - Ajuster Couleur - Gamma	3 4 1
Image - Ajuster Couleur - Gamma - Mode 1	3 4 1 1

Menu	lieu
Image - Ajuster Couleur - Gamma - Mode 2	3 4 1 2
Image - Ajuster Couleur - Gamma - Mode 3	3 4 1 3
Image - Ajuster Couleur - Gamma - Mode 4	3 4 1 4
Image - Ajuster Couleur - Températ.	3 4 2
Image - Ajuster Couleur - Températ. - Utilis.	3 4 2 1
Image - Ajuster Couleur - Températ. - Chaud	3 4 2 2
Image - Ajuster Couleur - Températ. - Moyen	3 4 2 3
Image - Ajuster Couleur - Températ. - Froid	3 4 2 4
Image - Ajuster Couleur - Températ. - Manuel	3 4 2 5
Image - Ajuster Couleur - Températ. - Manuel	3 4 2 5 1 Glisseur
Image - Ajuster Couleur - Rouge	3 4 3
Image - Ajuster Couleur - Rouge	3 4 3 1 Glisseur
Image - Ajuster Couleur - Vert	3 4 4
Image - Ajuster Couleur - Vert	3 4 4 1 Glisseur
Image - Ajuster Couleur - Bleu	3 4 5
Image - Ajuster Couleur - Bleu	3 4 5 1 Glisseur
Image - Ajuster Couleur - Six Couleurs	3 4 6
Image - Ajuster Couleur - Six Couleurs - Rouge Teinte	3 4 6 1
Image - Ajuster Couleur - Six Couleurs - Rouge Teinte	3 4 6 1 1 Glisseur
Image - Ajuster Couleur - Six Couleurs - Rouge Saturation	3 4 6 2
Image - Ajuster Couleur - Six Couleurs - Rouge Saturation	3 4 6 2 1 Glisseur
Image - Ajuster Couleur - Six Couleurs - Vert Teinte	3 4 6 3

Menu	lieu
Image - Ajuster Couleur - Six Couleurs - Vert Teinte	3 4 6 3 1 Glisseur
Image - Ajuster Couleur - Six Couleurs - Vert Saturation	3 4 6 4
Image - Ajuster Couleur - Six Couleurs - Vert Saturation	3 4 6 4 1 Glisseur
Image - Ajuster Couleur - Six Couleurs - Bleu Teinte	3 4 6 5
Image - Ajuster Couleur - Six Couleurs - Bleu Teinte	3 4 6 5 1 Glisseur
Image - Ajuster Couleur - Six Couleurs - Bleu Saturation	3 4 6 6
Image - Ajuster Couleur - Six Couleurs - Bleu Saturation	3 4 6 6 1 Glisseur
Image - Ajuster Couleur - Six Couleurs - Cyan Teinte	3 4 6 7
Image - Ajuster Couleur - Six Couleurs - Cyan Teinte	3 4 6 7 1 Glisseur
Image - Ajuster Couleur - Six Couleurs - Cyan Saturation	3 4 6 8
Image - Ajuster Couleur - Six Couleurs - Cyan Saturation	3 4 6 8 1 Glisseur
Image - Ajuster Couleur - Six Couleurs - Magenta Teinte	3 4 6 9
Image - Ajuster Couleur - Six Couleurs - Magenta Teinte	3 4 6 9 1 Glisseur
Image - Ajuster Couleur - Six Couleurs - Magenta Saturation	3 4 6 10
Image - Ajuster Couleur - Six Couleurs - Magenta Saturation	3 4 6 10 1 Glisseur
Image - Ajuster Couleur - Six Couleurs - Jaune Teinte	3 4 6 11
Image - Ajuster Couleur - Six Couleurs - Jaune Teinte	3 4 6 11 1 Glisseur
Image - Ajuster Couleur - Six Couleurs - Jaune Saturation	3 4 6 12
Image - Ajuster Couleur - Six Couleurs - Jaune Saturation	3 4 6 12 1 Glisseur

Menu	lieu
Image - Réinitialiser l'Image	3 5
Image - Réinitialiser l'Image - Oui	3 5 1
Image - Réinitialiser l'Image - Non	3 5 2
Son	4
Son - Volume	4 1
Son - Volume	4 1 1 Glisseur
Son - Waves MaxxAudio®	4 2
Son - Waves MaxxAudio® - On	4 2 1
Son - Waves MaxxAudio® - Off	4 2 2
Général	5
Général - Langue	5 1
Général - Langue - Anglais	5 1 1
Général - Langue - Allemand	5 1 2
Général - Langue - Français	5 1 3
Général - Langue - Espanol	5 1 4
Général - Langue - Italien	5 1 5
Général - Langue - Suédois	5 1 6
Général - Langue - Finlandais	5 1 7
Général - Langue - Portugais	5 1 8
Général - Langue - Portugais (Brésil)	5 1 9
Général - Langue - Polonais	5 1 10
Général - Langue - Russe	5 1 11
Général - Langue - Grec	5 1 12
Général - Langue - Ukrainien	5 1 13
Général - Langue - Chinois	5 1 14
Général - Langue - Chinois traditionnel	5 1 15

Menu	lieu
Général - Langue - Japonais	5 1 16
Général - Langue - Coréen	5 1 17
Général - SMART ENERGY SAVING	5 2
Général - SMART ENERGY SAVING - Haut	5 2 1
Général - SMART ENERGY SAVING - Bas	5 2 2
Général - SMART ENERGY SAVING - Off	5 2 3
Général - Mode Économie d'énergie prolongée	5 3
Général - Mode Économie d'énergie prolongée - On	5 3 1
Général - Mode Économie d'énergie prolongée - Off	5 3 2
Général - Témoin de fonctionnement	5 4
Général - Témoin de fonctionnement - On	5 4 1
Général - Témoin de fonctionnement - Off	5 4 2
Général - Veille Automatique	5 5
Général - Veille Automatique - 8H	5 5 1
Général - Veille Automatique - 6H	5 5 2
Général - Veille Automatique - 4H	5 5 3
Général - Veille Automatique - Off	5 5 4
Général - Version DisplayPort	5 6
Général - Version DisplayPort - 1.4	5 6 1
Général - Version DisplayPort - 1.2	5 6 2
Général - HDMI ULTRA HD Deep Color	5 7
Général - HDMI ULTRA HD Deep Color - On	5 7 1
Général - HDMI ULTRA HD Deep Color - Off	5 7 2
Général - Buzzer	5 8
Général - Buzzer - On	5 8 1
Général - Buzzer - Off	5 8 2

Menu	lieu
Général - OSD Verrouiller	5 9
Général - OSD Verrouiller - On	5 9 1
Général - OSD Verrouiller - Off	5 9 2
Général - OSD Taille	5 10
Général - OSD Taille - Petit	5 10 1
Général - OSD Taille - Grand	5 10 2
Général - Information	5 11
Général - Information	5 11 1
Général - Restaurer les paramètres initiaux	5 12
Général - Restaurer les paramètres initiaux - Oui	5 12 1
Général - Restaurer les paramètres initiaux - Non	5 12 2

! REMARQUE

- La fonction peut varier selon le modèle.

Type 2

Menu	lieu
Configuration Rapide	1
Configuration Rapide - Luminosité	1 1
Configuration Rapide - Luminosité	1 1 1 Glisseur
Configuration Rapide - Contraste	1 2
Configuration Rapide - Contraste	1 2 1 Glisseur
Configuration Rapide - Volume	1 3
Configuration Rapide - Volume	1 3 1 Glisseur
Configuration Rapide - Températ.	1 4
Configuration Rapide - Températ. - Utilis.	1 4 1
Configuration Rapide - Températ. - Chaud	1 4 2
Configuration Rapide - Températ. - Moyen	1 4 3
Configuration Rapide - Températ. - Froid	1 4 4
Configuration Rapide - Températ. - Manuel	1 4 5
Configuration Rapide - Températ. - Manuel	1 4 5 1 Glisseur
Configuration Rapide - Waves MaxxAudio®	1 5
Configuration Rapide - Waves MaxxAudio® - On	1 5 1
Configuration Rapide - Waves MaxxAudio® - Off	1 5 2
Source d'entrée	2
Source d'entrée - Liste des entrées	2 1
Source d'entrée - Liste des entrées - HDMI1	2 1 1
Source d'entrée - Liste des entrées - HDMI2	2 1 2
Source d'entrée - Liste des entrées - DisplayPort	2 1 3
Source d'entrée - Format d'image	2 2
Source d'entrée - Format d'image - Full Wide	2 2 1
Source d'entrée - Format d'image - Original	2 2 2

Menu	lieu
Image	3
Image - Mode Image	3 1
Image - Mode Image - Perso.	3 1 1
Image - Mode Image - Vive	3 1 2
Image - Mode Image - Effet HDR	3 1 3
Image - Mode Image - Lecture	3 1 4
Image - Mode Image - Cinema	3 1 5
Image - Mode Image - sRGB	3 1 6
Image - Mode Image - FPS	3 1 7
Image - Mode Image - RTS	3 1 8
Image - Mode Image - Perception des couleurs	3 1 9
Image - Ajuster Image	3 2
Image - Ajuster Image - Luminosité	3 2 1
Image - Ajuster Image - Luminosité	3 2 1 1 Glisseur
Image - Ajuster Image - Contraste	3 2 2
Image - Ajuster Image - Contraste	3 2 2 1 Glisseur
Image - Ajuster Image - Netteté	3 2 3
Image - Ajuster Image - Netteté	3 2 3 1 Glisseur
Image - Ajuster Image - SUPER RESOLUTION+	3 2 4
Image - Ajuster Image - SUPER RESOLUTION+ - Haut	3 2 4 1
Image - Ajuster Image - SUPER RESOLUTION+ - Moyen	3 2 4 2
Image - Ajuster Image - SUPER RESOLUTION+ - Bas	3 2 4 3
Image - Ajuster Image - SUPER RESOLUTION+ - Off	3 2 4 4

Menu	lieu
Image - Ajuster Image - Niveau Noir	3 2 5
Image - Ajuster Image - Niveau Noir - Haut	3 2 5 1
Image - Ajuster Image - Niveau Noir - Bas	3 2 5 2
Image - Ajuster Image - DFC	3 2 6
Image - Ajuster Image - DFC - On	3 2 6 1
Image - Ajuster Image - DFC - Off	3 2 6 2
Image - Ajuster Jeu	3 3
Image - Ajuster Jeu - Temps de Réponse	3 3 1
Image - Ajuster Jeu - Temps de Réponse - Plus Rapide	3 3 1 1
Image - Ajuster Jeu - Temps de Réponse - Rapide	3 3 1 2
Image - Ajuster Jeu - Temps de Réponse - Normal	3 3 1 3
Image - Ajuster Jeu - Temps de Réponse - Off	3 3 1 4
Image - Ajuster Jeu - Contrôle des noirs	3 3 2
Image - Ajuster Jeu - Contrôle des noirs	3 3 2 1 Glisseur
Image - Ajuster Couleur	3 4
Image - Ajuster Couleur - Gamma	3 4 1
Image - Ajuster Couleur - Gamma - Mode 1	3 4 1 1
Image - Ajuster Couleur - Gamma - Mode 2	3 4 1 2
Image - Ajuster Couleur - Gamma - Mode 3	3 4 1 3
Image - Ajuster Couleur - Gamma - Mode 4	3 4 1 4
Image - Ajuster Couleur - Températ.	3 4 2
Image - Ajuster Couleur - Températ. - Utilis.	3 4 2 1
Image - Ajuster Couleur - Températ. - Chaud	3 4 2 2
Image - Ajuster Couleur - Températ. - Moyen	3 4 2 3
Image - Ajuster Couleur - Températ. - Froid	3 4 2 4

Menu	lieu
Image - Ajuster Couleur - Températ. - Manuel	3 4 2 5
Image - Ajuster Couleur - Températ. - Manuel	3 4 2 5 1 Glisseur
Image - Ajuster Couleur - Rouge	3 4 3
Image - Ajuster Couleur - Rouge	3 4 3 1 Glisseur
Image - Ajuster Couleur - Vert	3 4 4
Image - Ajuster Couleur - Vert	3 4 4 1 Glisseur
Image - Ajuster Couleur - Bleu	3 4 5
Image - Ajuster Couleur - Bleu	3 4 5 1 Glisseur
Image - Ajuster Couleur - Six Couleurs	3 4 6
Image - Ajuster Couleur - Six Couleurs - Rouge Teinte	3 4 6 1
Image - Ajuster Couleur - Six Couleurs - Rouge Teinte	3 4 6 1 1 Glisseur
Image - Ajuster Couleur - Six Couleurs - Rouge Saturation	3 4 6 2
Image - Ajuster Couleur - Six Couleurs - Rouge Saturation	3 4 6 2 1 Glisseur
Image - Ajuster Couleur - Six Couleurs - Vert Teinte	3 4 6 3
Image - Ajuster Couleur - Six Couleurs - Vert Teinte	3 4 6 3 1 Glisseur
Image - Ajuster Couleur - Six Couleurs - Vert Saturation	3 4 6 4
Image - Ajuster Couleur - Six Couleurs - Vert Saturation	3 4 6 4 1 Glisseur
Image - Ajuster Couleur - Six Couleurs - Bleu Teinte	3 4 6 5
Image - Ajuster Couleur - Six Couleurs - Bleu Teinte	3 4 6 5 1 Glisseur
Image - Ajuster Couleur - Six Couleurs - Bleu Saturation	3 4 6 6

Menu	lieu
Image - Ajuster Couleur - Six Couleurs - Bleu Saturation	3 4 6 6 1 Glisseur
Image - Ajuster Couleur - Six Couleurs - Cyan Teinte	3 4 6 7
Image - Ajuster Couleur - Six Couleurs - Cyan Teinte	3 4 6 7 1 Glisseur
Image - Ajuster Couleur - Six Couleurs - Cyan Saturation	3 4 6 8
Image - Ajuster Couleur - Six Couleurs - Cyan Saturation	3 4 6 8 1 Glisseur
Image - Ajuster Couleur - Six Couleurs - Magenta Teinte	3 4 6 9
Image - Ajuster Couleur - Six Couleurs - Magenta Teinte	3 4 6 9 1 Glisseur
Image - Ajuster Couleur - Six Couleurs - Magenta Saturation	3 4 6 10
Image - Ajuster Couleur - Six Couleurs - Magenta Saturation	3 4 6 10 1 Glisseur
Image - Ajuster Couleur - Six Couleurs - Jaune Teinte	3 4 6 11
Image - Ajuster Couleur - Six Couleurs - Jaune Teinte	3 4 6 11 1 Glisseur
Image - Ajuster Couleur - Six Couleurs - Jaune Saturation	3 4 6 12
Image - Ajuster Couleur - Six Couleurs - Jaune Saturation	3 4 6 12 1 Glisseur
Image - Réinitialiser l'image	3 5
Image - Réinitialiser l'image - Non	3 5 1
Image - Réinitialiser l'image - Oui	3 5 2
Son	4
Son - Volume	4 1
Son - Volume	4 1 1 Glisseur
Son - Waves MaxxAudio®	4 2

Menu	lieu
Son - Waves MaxxAudio® - On	4 2 1
Son - Waves MaxxAudio® - Off	4 2 2
Général	5
Général - Langue	5 1
Général - Langue - Anglais	5 1 1
Général - Langue - Allemand	5 1 2
Général - Langue - Français	5 1 3
Général - Langue - Espanol	5 1 4
Général - Langue - Italien	5 1 5
Général - Langue - Suédois	5 1 6
Général - Langue - Finlandais	5 1 7
Général - Langue - Portugais	5 1 8
Général - Langue - Portugais (Brésil)	5 1 9
Général - Langue - Polonais	5 1 10
Général - Langue - Russe	5 1 11
Général - Langue - Grec	5 1 12
Général - Langue - Ukrainien	5 1 13
Général - Langue - Chinois	5 1 14
Général - Langue - Chinois traditionnel	5 1 15
Général - Langue - Japonais	5 1 16
Général - Langue - Coréen	5 1 17
Général - SMART ENERGY SAVING	5 2
Général - SMART ENERGY SAVING - Haut	5 2 1
Général - SMART ENERGY SAVING - Bas	5 2 2
Général - SMART ENERGY SAVING - Off	5 2 3
Général - Mode Économie d'énergie prolongée	5 3

Menu	lieu
Général - Mode Économie d'énergie prolongée - On	5 3 1
Général - Mode Économie d'énergie prolongée - Off	5 3 2
Général - Témoin de fonctionnement	5 4
Général - Témoin de fonctionnement - On	5 4 1
Général - Témoin de fonctionnement - Off	5 4 2
Général - Veille Automatique	5 5
Général - Veille Automatique - 8H	5 5 1
Général - Veille Automatique - 6H	5 5 2
Général - Veille Automatique - 4H	5 5 3
Général - Veille Automatique - Off	5 5 4
Général - Version DisplayPort	5 6
Général - Version DisplayPort - 1.4	5 6 1
Général - Version DisplayPort - 1.2	5 6 2
Général - HDMI ULTRA HD Deep Color	5 7
Général - HDMI ULTRA HD Deep Color - On	5 7 1
Général - HDMI ULTRA HD Deep Color - Off	5 7 2
Général - Buzzer	5 8
Général - Buzzer - On	5 8 1
Général - Buzzer - Off	5 8 2
Général - OSD Verrouiller	5 9
Général - OSD Verrouiller - On	5 9 1
Général - OSD Verrouiller - Off	5 9 2
Général - OSD Taille	5 10
Général - OSD Taille - Petit	5 10 1
Général - OSD Taille - Grand	5 10 2
Général - Information	5 11

Menu	lieu
Général - Information	5 11 1
Général - Licence de logiciel open source	5 12
Général - Licence de logiciel open source	5 12 1
Général - Restaurer les paramètres initiaux	5 13
Général - Restaurer les paramètres initiaux - Non	5 13 1
Général - Restaurer les paramètres initiaux - Oui	5 13 2

! REMARQUE

- La fonction peut varier selon le modèle.

Type 3

Menu	lieu
Configuration Rapide	1
Configuration Rapide - Luminosité	1 1
Configuration Rapide - Luminosité	1 1 1 Glisseur
Configuration Rapide - Contraste	1 2
Configuration Rapide - Contraste	1 2 1 Glisseur
Configuration Rapide - Volume	1 3
Configuration Rapide - Volume	1 3 1 Glisseur
Configuration Rapide - Températ.	1 4
Configuration Rapide - Températ. - Utilis.	1 4 1
Configuration Rapide - Températ. - Chaud	1 4 2
Configuration Rapide - Températ. - Moyen	1 4 3
Configuration Rapide - Températ. - Froid	1 4 4
Configuration Rapide - Températ. - Manuel	1 4 5
Configuration Rapide - Températ. - Manuel	1 4 5 1 Glisseur
Configuration Rapide - Waves MaxxAudio®	1 5
Configuration Rapide - Waves MaxxAudio® - On	1 5 1
Configuration Rapide - Waves MaxxAudio® - Off	1 5 2
Source d'entrée	2
Source d'entrée - Liste des entrées	2 1
Source d'entrée - Liste des entrées - HDMI1	2 1 1
Source d'entrée - Liste des entrées - HDMI2	2 1 2
Source d'entrée - Liste des entrées - DisplayPort	2 1 3
Source d'entrée - Format d'image	2 2
Source d'entrée - Format d'image - Full Wide	2 2 1
Source d'entrée - Format d'image - 4:3	2 2 2

Menu	lieu
Image	3
Image - Mode Image	3 1
Image - Mode Image - Perso.	3 1 1
Image - Mode Image - Vive	3 1 2
Image - Mode Image - Effet HDR	3 1 3
Image - Mode Image - Lecture	3 1 4
Image - Mode Image - Cinema	3 1 5
Image - Mode Image - sRGB	3 1 6
Image - Mode Image - DCI-P3	3 1 7
Image - Mode Image - FPS	3 1 8
Image - Mode Image - RTS	3 1 9
Image - Mode Image - Perception des couleurs	3 1 10
Image - Ajuster Image	3 2
Image - Ajuster Image - Luminosité	3 2 1
Image - Ajuster Image - Luminosité	3 2 1 1 Glisseur
Image - Ajuster Image - Contraste	3 2 2
Image - Ajuster Image - Contraste	3 2 2 1 Glisseur
Image - Ajuster Image - Netteté	3 2 3
Image - Ajuster Image - Netteté	3 2 3 1 Glisseur
Image - Ajuster Image - SUPER RESOLUTION+	3 2 4
Image - Ajuster Image - SUPER RESOLUTION+ - Haut	3 2 4 1
Image - Ajuster Image - SUPER RESOLUTION+ - Moyen	3 2 4 2
Image - Ajuster Image - SUPER RESOLUTION+ - Bas	3 2 4 3

Menu	lieu
Image - Ajuster Image - SUPER RESOLUTION+ - Off	3 2 4 4
Image - Ajuster Image - Niveau Noir	3 2 5
Image - Ajuster Image - Niveau Noir - Haut	3 2 5 1
Image - Ajuster Image - Niveau Noir - Bas	3 2 5 2
Image - Ajuster Image - DFC	3 2 6
Image - Ajuster Image - DFC - On	3 2 6 1
Image - Ajuster Image - DFC - Off	3 2 6 2
Image - Ajuster Jeu	3 3
Image - Ajuster Jeu - Temps de Réponse	3 3 1
Image - Ajuster Jeu - Temps de Réponse - Plus Rapide	3 3 1 1
Image - Ajuster Jeu - Temps de Réponse - Rapide	3 3 1 2
Image - Ajuster Jeu - Temps de Réponse - Normal	3 3 1 3
Image - Ajuster Jeu - Temps de Réponse - Off	3 3 1 4
Image - Ajuster Jeu - Contrôle des noirs	3 3 2
Image - Ajuster Jeu - Contrôle des noirs	3 3 2 1 Glisseur
Image - Ajuster Couleur	3 4
Image - Ajuster Couleur - Gamma	3 4 1
Image - Ajuster Couleur - Gamma - Mode 1	3 4 1 1
Image - Ajuster Couleur - Gamma - Mode 2	3 4 1 2
Image - Ajuster Couleur - Gamma - Mode 3	3 4 1 3
Image - Ajuster Couleur - Gamma - Mode 4	3 4 1 4
Image - Ajuster Couleur - Températ.	3 4 2
Image - Ajuster Couleur - Températ. - Utilis.	3 4 2 1
Image - Ajuster Couleur - Températ. - Chaud	3 4 2 2
Image - Ajuster Couleur - Températ. - Moyen	3 4 2 3

Menu	lieu
Image - Ajuster Couleur - Températ. - Froid	3 4 2 4
Image - Ajuster Couleur - Températ. - Manuel	3 4 2 5
Image - Ajuster Couleur - Températ. - Manuel	3 4 2 5 1 Glisseur
Image - Ajuster Couleur - Rouge	3 4 3
Image - Ajuster Couleur - Rouge	3 4 3 1 Glisseur
Image - Ajuster Couleur - Vert	3 4 4
Image - Ajuster Couleur - Vert	3 4 4 1 Glisseur
Image - Ajuster Couleur - Bleu	3 4 5
Image - Ajuster Couleur - Bleu	3 4 5 1 Glisseur
Image - Ajuster Couleur - Six Couleurs	3 4 6
Image - Ajuster Couleur - Six Couleurs - Rouge Teinte	3 4 6 1
Image - Ajuster Couleur - Six Couleurs - Rouge Teinte	3 4 6 1 1 Glisseur
Image - Ajuster Couleur - Six Couleurs - Rouge Saturation	3 4 6 2
Image - Ajuster Couleur - Six Couleurs - Rouge Saturation	3 4 6 2 1 Glisseur
Image - Ajuster Couleur - Six Couleurs - Vert Teinte	3 4 6 3
Image - Ajuster Couleur - Six Couleurs - Vert Teinte	3 4 6 3 1 Glisseur
Image - Ajuster Couleur - Six Couleurs - Vert Saturation	3 4 6 4
Image - Ajuster Couleur - Six Couleurs - Vert Saturation	3 4 6 4 1 Glisseur
Image - Ajuster Couleur - Six Couleurs - Bleu Teinte	3 4 6 5
Image - Ajuster Couleur - Six Couleurs - Bleu Teinte	3 4 6 5 1 Glisseur

Menu	lieu
Image - Ajuster Couleur - Six Couleurs - Bleu Saturation	3 4 6 6
Image - Ajuster Couleur - Six Couleurs - Bleu Saturation	3 4 6 6 1 Glisseur
Image - Ajuster Couleur - Six Couleurs - Cyan Teinte	3 4 6 7
Image - Ajuster Couleur - Six Couleurs - Cyan Teinte	3 4 6 7 1 Glisseur
Image - Ajuster Couleur - Six Couleurs - Cyan Saturation	3 4 6 8
Image - Ajuster Couleur - Six Couleurs - Cyan Saturation	3 4 6 8 1 Glisseur
Image - Ajuster Couleur - Six Couleurs - Magenta Teinte	3 4 6 9
Image - Ajuster Couleur - Six Couleurs - Magenta Teinte	3 4 6 9 1 Glisseur
Image - Ajuster Couleur - Six Couleurs - Magenta Saturation	3 4 6 10
Image - Ajuster Couleur - Six Couleurs - Magenta Saturation	3 4 6 10 1 Glisseur
Image - Ajuster Couleur - Six Couleurs - Jaune Teinte	3 4 6 11
Image - Ajuster Couleur - Six Couleurs - Jaune Teinte	3 4 6 11 1 Glisseur
Image - Ajuster Couleur - Six Couleurs - Jaune Saturation	3 4 6 12
Image - Ajuster Couleur - Six Couleurs - Jaune Saturation	3 4 6 12 1 Glisseur
Image - Réinitialiser l'image	3 5
Image - Réinitialiser l'image - Non	3 5 1
Image - Réinitialiser l'image - Oui	3 5 2
Son	4
Son - Volume	4 1
Son - Volume	4 1 1 Glisseur

Menu	lieu
Son - Waves MaxxAudio®	4 2
Son - Waves MaxxAudio® - On	4 2 1
Son - Waves MaxxAudio® - Off	4 2 2
Général	5
Général - Langue	5 1
Général - Langue - Anglais	5 1 1
Général - Langue - Allemand	5 1 2
Général - Langue - Français	5 1 3
Général - Langue - Espagnol	5 1 4
Général - Langue - Italien	5 1 5
Général - Langue - Suédois	5 1 6
Général - Langue - Finlandais	5 1 7
Général - Langue - Portugais	5 1 8
Général - Langue - Portugais (Brésil)	5 1 9
Général - Langue - Polonais	5 1 10
Général - Langue - Russe	5 1 11
Général - Langue - Grec	5 1 12
Général - Langue - Ukrainien	5 1 13
Général - Langue - Chinois	5 1 14
Général - Langue - Chinois traditionnel	5 1 15
Général - Langue - Japonais	5 1 16
Général - Langue - Coréen	5 1 17
Général - SMART ENERGY SAVING	5 2
Général - SMART ENERGY SAVING - Haut	5 2 1
Général - SMART ENERGY SAVING - Bas	5 2 2
Général - SMART ENERGY SAVING - Off	5 2 3

Menu	lieu
Général - Mode Économie d'énergie prolongée	5 3
Général - Mode Économie d'énergie prolongée - On	5 3 1
Général - Mode Économie d'énergie prolongée - Off	5 3 2
Général - Témoin de fonctionnement	5 4
Général - Témoin de fonctionnement - On	5 4 1
Général - Témoin de fonctionnement - Off	5 4 2
Général - Veille Automatique	5 5
Général - Veille Automatique - 8H	5 5 1
Général - Veille Automatique - 6H	5 5 2
Général - Veille Automatique - 4H	5 5 3
Général - Veille Automatique - Off	5 5 4
Général - Version DisplayPort	5 6
Général - Version DisplayPort - 2.0	5 6 1
Général - Version DisplayPort - 1.2	5 6 2
Général - Buzzer	5 7
Général - Buzzer - On	5 7 1
Général - Buzzer - Off	5 7 2
Général - OSD Verrouiller	5 8
Général - OSD Verrouiller - On	5 8 1
Général - OSD Verrouiller - Off	5 8 2
Général - OSD Taille	5 9
Général - OSD Taille - Petit	5 9 1
Général - OSD Taille - Grand	5 9 2
Général - Information	5 10
Général - Information	5 10 1
Général - Licence de logiciel open source	5 11

Menu	lieu
Général - Licence de logiciel open source	5 11
Général - Restaurer les paramètres initiaux	5 12
Général - Restaurer les paramètres initiaux - Non	5 12 1
Général - Restaurer les paramètres initiaux - Oui	5 12 2

! REMARQUE

- La fonction peut varier selon le modèle.

GARANTIE LIMITÉE (CANADA)

LES TERMES ET CONDITIONS COMPLÈTES DE LA GARANTIE LIMITÉE DU PRODUIT SE TROUVENT SUR https://www.lg.com/ca_fr/ OU DANS VOTRE DOCUMENT DE GARANTIE.

AVIS D'ARBITRAGE : LA PRÉSENTE GARANTIE LIMITÉE CONTIENT UNE DISPOSITION RELATIVE À L'ARBITRAGE STIPULANT QUE VOUS ET LG DEVEZ RÉSOUDRE TOUT DIFFÉREND PAR ARBITRAGE PLUTÔT QUE DEVANT UN TRIBUNAL, À MOINS QUE LES LOIS DE VOTRE PROVINCE OU TERRITOIRE NE LE PERMETTENT PAS OU, DANS LE CAS D'AUTRES JURIDICTIONS, SI VOUS CHOISISSEZ DE VOUS RETIRER. PRÉCISONS QUE CETTE DISPOSITION D'ARBITRAGE N'EST PAS APPLICABLE AUX CONSOMMATEURS QUI RÉSIDENT EN ONTARIO ET AU QUÉBEC. EN ARBITRAGE, LES RECOURS COLLECTIFS ET LES PROCÈS DEVANT JURY NE SONT PAS AUTORISÉS. VEUILLEZ CONSULTER LA SECTION INTITULÉE « PROCÉDURE DE RÈGLEMENT DES DIFFÉREND » CI-DESSOUS.

- **AVIS DE NON-RESPONSABILITÉ :**

SI VOUS ÊTES UN CONSOMMATEUR SOUMIS À LA LOI SUR LA PROTECTION DU CONSOMMATEUR DU QUÉBEC ET DE L'ONTARIO, L'EXCLUSION DE GARANTIES CONTENUE DANS CETTE SECTION N'EXCLUT PAS NI NE LIMITE LES DROITS ET RECOURS QUE VOUS POUVEZ AVOIR EN VERTU DE CETTE LOI, Y COMPRIS LE DROIT DE PRÉSENTER UNE RÉCLAMATION EN VERTU DE L'UNE DES GARANTIES LÉGALES.

PROCÉDURE DE RÈGLEMENT DES DIFFÉREND :

SAUF LÀ OÙ LA LOI L'INTERDIT (Y COMPRIS EN CE QUI CONCERNE LES CONSOMMATEURS DU QUÉBEC ET DE L'ONTARIO), TOUTS LES DIFFÉREND ENTRE VOUS ET LG DÉCOULANT OU SE RAPPORTANT DE QUELQUE MANIÈRE QUE CE SOIT À CETTE GARANTIE LIMITÉE OU AU PRODUIT SERONT RÉSOLUS EXCLUSIVEMENT PAR ARBITRAGE EXÉCUTOIRE, ET NON DEVANT UN TRIBUNAL DE DROIT COMMUN. SAUF LÀ OÙ LA LOI L'INTERDIT (Y COMPRIS EN CE QUI CONCERNE LES CONSOMMATEURS DU QUÉBEC ET DE L'ONTARIO), VOUS ET LG RENONCEZ IRRÉVOCABLEMENT AU DROIT À UN PROCÈS DEVANT JURY ET À INTENTER OU À PARTICIPER À UN RECOURS COLLECTIF.

Définitions. Aux fins du présent article, « LG » désigne LG Electronics Canada inc., ses sociétés mères, filiales et sociétés affiliées, et leurs dirigeants, employés, administrateurs, agents, bénéficiaires, prédécesseurs titulaires des mêmes droits, successeurs, cessionnaires et fournisseurs; « différend » ou « réclamation » désignent tout différend ou litige ou toute réclamation de quelque nature que ce soit (qu'elle soit fondée sur un contrat, délit, statut, règlement, ordonnance, fraude, fausse déclaration ou toute autre théorie juridique ou équitable) liés de quelque manière que ce soit à la vente, à l'état ou au rendement du produit ou à la présente garantie limitée, ou découlant de ceux-ci.

Avis de différend. Dans l'éventualité où vous avez l'intention d'engager une procédure d'arbitrage, vous devez d'abord aviser LG par écrit au moins 30 jours avant le début de l'arbitrage en envoyant une lettre à l'attention de l'équipe juridique de LGEI au 20, Norelco Drive, North York (Ontario), Canada, M9L 2X6 (l'« avis de différend »). Vous et LG acceptez de discuter en toute bonne foi dans le but de régler votre réclamation à l'amiable. L'avis doit indiquer votre nom, adresse et numéro de téléphone, identifier le produit faisant l'objet de la réclamation et décrire la nature de la réclamation ainsi que le redressement demandé. Si vous et LG ne parvenez pas à résoudre le différend dans les 30 jours suivant la réception par LG de l'avis de différend, le différend sera résolu par un arbitrage exécutoire conformément à la procédure décrite dans les présentes. Vous et LG convenez tous deux que, pendant la procédure d'arbitrage, les modalités (y compris tout montant) de toute offre de règlement faite par vous ou LG ne seront pas divulguées à l'arbitre jusqu'à ce que l'arbitre tranche le différend.

Accord sur l'arbitrage exécutoire et renonciation à un recours collectif. À défaut de résoudre le différend au cours de la période de 30 jours suivant la réception par LG de l'avis de différend, vous et LG acceptez de résoudre toute réclamation entre vous et LG uniquement par arbitrage exécutoire sur une base individuelle, à moins que vous choisissiez de vous retirer, comme il est indiqué ci-dessous, ou que vous résidiez dans une province ou un territoire qui empêche la pleine application de cette clause dans les circonstances des réclamations en question (dans ce cas, si vous êtes un consommateur, cette clause ne s'appliquera que si vous acceptez expressément l'arbitrage). Dans la mesure permise par la loi applicable, tout différend entre vous et LG ne doit pas être combiné ou consolidé avec un différend impliquant le produit ou la réclamation de toute autre personne ou entité.

Plus précisément, sans limitation de ce qui précède, sauf dans la mesure où une telle interdiction n'est pas permise par la loi, tout différend entre vous et LG ne pourra en aucun cas se poursuivre sous forme de recours collectif ou d'action dérivée. Au lieu de l'arbitrage, l'une ou l'autre des parties peut intenter une demande en justice auprès de la Cour des petites créances, mais cette demande auprès de la Cour des petites créances ne peut être intentée sous forme de recours collectif ou d'action dérivée, sauf dans la mesure où une telle interdiction n'est pas autorisée par la loi dans votre province ou territoire de compétence pour une réclamation en cause entre vous et LG.

Cette disposition ne s'applique pas aux consommateurs de l'Ontario et du Québec. Conformément à la législation provinciale, le consommateur et LG peuvent convenir de résoudre le différend en utilisant toute procédure disponible, y compris en intentant une action devant les tribunaux compétents de ces provinces.

Règles et procédures d'arbitrage. Pour engager l'arbitrage d'une réclamation, une demande écrite d'arbitrage doit être soumise par vous ou LG. L'arbitrage sera privé et confidentiel, et se déroulera sur une base simplifiée et accélérée devant un arbitre unique choisi par les parties en vertu de la loi et des règles provinciales ou territoriales sur l'arbitrage commercial de la province ou du territoire où vous résidez. Vous devez également envoyer une copie de votre demande écrite à LG à l'adresse LG Electronics, Canada, Inc., Attn: Legal Department- Arbitration, 20, Norelco Drive, North York (Ontario), M9L 2X6. Cette disposition relative à l'arbitrage est régie par la législation provinciale ou territoriale applicable en matière d'arbitrage commercial. Pour les consommateurs de l'Ontario et du Québec, la législation applicable en matière d'arbitrage ne s'applique que si les consommateurs acceptent de soumettre le litige à l'arbitrage. Un jugement peut être rendu sur décision de l'arbitre devant tout tribunal compétent. Toute question doit être tranchée par l'arbitre, à l'exception des questions relatives à la portée et à l'applicabilité de la disposition relative à l'arbitrage et à l'arbitrabilité du différend, qui doivent être tranchées par la cour. L'arbitre est lié par les modalités de cette disposition.

Loi applicable. La loi de votre province ou territoire d'achat régira cette garantie limitée et tout différend entre vous et LG, sauf dans la mesure où cette loi est remplacée ou qu'elle entre en conflit avec la loi fédérale, provinciale ou territoriale applicable. Si l'arbitrage n'est pas autorisé pour régler une réclamation, une poursuite, un différend ou un litige vous opposant à LG, les deux parties s'en remettront à la compétence exclusive des tribunaux de votre province ou territoire d'achat pour le règlement de la réclamation, de la poursuite, du différend ou du litige qui vous oppose.

Coûts/frais. Vous n'avez pas besoin de payer des frais pour engager l'arbitrage. Dès réception de votre demande écrite d'arbitrage, LG réglera rapidement tous les frais de dépôt à l'arbitrage, à moins que vous réclamiez plus de 25 000 \$ en dommages-intérêts, et dans ce cas, le paiement de ces frais sera régi par les règles d'arbitrage applicables. Sauf indication contraire aux présentes, LG paiera tous les frais de dépôt, d'administration et d'arbitrage pour tout arbitrage engagé conformément aux règles d'arbitrage applicables et de cette disposition relative à l'arbitrage. Si vous obtenez gain de cause dans l'arbitrage, LG paiera les frais et honoraires de vos avocats, dans la mesure où ils sont raisonnables, en tenant compte de certains facteurs, y compris, mais sans s'y limiter, le montant de l'achat et de la réclamation. Nonobstant ce qui précède, si la loi applicable permet d'accorder une indemnité raisonnable de frais et d'honoraires d'avocats, l'arbitre peut l'accorder dans la même mesure qu'un tribunal. Si l'arbitre estime que votre réclamation ou que la mesure réparatoire demandée dans la réclamation est frivole ou qu'elle se base sur des motifs déplacés (déterminés par les normes énoncées dans les lois applicables), alors le paiement de tous les frais d'arbitrage sera régi par les règles d'arbitrage applicables. Dans un tel cas, vous convenez de rembourser LG pour toutes les sommes déjà versées par l'entreprise, sommes que vous seriez autrement dans l'obligation de payer en vertu des règles d'arbitrage applicables. Sauf indication contraire, LG renonce à tous les droits qu'elle pourrait avoir relativement à la réclamation de frais et honoraires d'avocats si LG prévaut lors de l'arbitrage.

Audiences et emplacement. Si votre réclamation est de 25 000 \$ ou moins, vous pouvez choisir que l'arbitrage soit mené seulement (1) sur la base des documents soumis à l'arbitre, (2) par l'intermédiaire d'une audience téléphonique, ou (3) par l'intermédiaire d'une audience en personne, tel qu'il est établi par les règles d'arbitrage applicables. Si votre réclamation est supérieure à 25 000 \$, le droit à une audience sera déterminé par les règles d'arbitrage applicables. Toute audience d'arbitrage en personne se tiendra au lieu d'arbitrage le plus proche et le plus pratique pour les deux parties, dans la province ou le territoire où vous résidez, à moins que vous et LG conveniez d'un autre lieu ou d'un arbitrage téléphonique.

Divisibilité et renoncation. Si une partie de la présente garantie limitée (y compris les présentes procédures d'arbitrage) est inapplicable, les autres dispositions resteront pleinement en vigueur dans la mesure maximale autorisée par la loi applicable. Si LG ne parvient pas à faire respecter strictement toute disposition de la présente garantie limitée (y compris les présentes procédures d'arbitrage), cela ne signifie pas que LG a l'intention de renoncer ou a renoncé à toute disposition ou partie de la présente garantie limitée.

Option de retrait. La disposition d'arbitrage stipule que vous et LG devez résoudre tout différend par arbitrage exécutoire plutôt que devant un tribunal, à moins que les lois de votre province ou territoire ne le permettent pas, ou, dans le cas d'autres systèmes juridiques, si vous choisissez de vous retirer. Cette disposition d'arbitrage ne s'applique pas aux consommateurs de l'Ontario et du Québec.

Pour les personnes qui relèvent des dispositions relatives à l'arbitrage obligatoire, vous pouvez choisir de vous retirer de la présente procédure de résolution des différends. Si vous choisissez de vous retirer, ni vous ni LG ne pouvez obliger l'autre partie à participer à une procédure d'arbitrage. Pour vous retirer, vous devez envoyer un avis à LG dans les 30 jours civils à compter de la date d'achat du produit par le premier acheteur (i) en envoyant un courriel à optout@lge.com avec pour objet : « Retrait de l'arbitrage » ou (ii) en composant le 1 800 980-2973. Vous devez indiquer dans le courriel de retrait ou fournir par téléphone : (a) votre nom et adresse; (b) la date à laquelle le produit a été acheté; (c) le nom de modèle du produit ou le numéro de modèle; et (d) le numéro de série (le numéro de série se trouve (i) sur le produit ou (ii) en ligne en vous rendant au https://www.lg.com/ca_fr/trouvermodele_serie/).

Si vous vous prévalez de l'option de retrait, la loi de votre province ou territoire de résidence régira cette garantie limitée et tout litige entre vous et LG, sauf dans la mesure où cette loi est remplacée ou qu'elle entre en conflit avec la loi fédérale, provinciale ou territoriale applicable. Si l'arbitrage n'est pas autorisé pour régler une réclamation, une poursuite, un différend ou un litige vous opposant à LG, les deux parties acceptent de s'en remettre à la compétence exclusive des tribunaux de votre province ou territoire de résidence pour le règlement de la réclamation, de la poursuite, du différend ou du litige qui vous oppose.

Vous pouvez uniquement vous retirer de la procédure de résolution des différends de la manière décrite ci-dessus (c'est-à-dire par courriel ou par téléphone); aucune autre forme d'avis ne sera valable pour vous retirer de la procédure de résolution des différends. Le retrait de cette procédure de résolution des différends n'aura aucune incidence sur la couverture de la garantie limitée, et vous continuerez de profiter de tous les avantages de cette dernière. Si vous conservez ce produit et ne vous retirez pas de la procédure, vous acceptez toutes les conditions de la disposition relative à l'arbitrage décrites ci-dessus.

Conflit de modalités. En cas de conflit ou d'incompatibilité entre les modalités de la présente garantie limitée et du contrat de licence d'utilisateur final (« CLUF ») en ce qui concerne le règlement des différends, les modalités de la présente garantie limitée contrôlent et régissent les droits et obligations des parties et ont préséance sur le CLUF.



Déclaration de conformité du fournisseur

Nom de commerce	LG
Partie responsable	LG Electronics USA, Inc.
Adresse	111 Sylvan Avenue, North Building, Englewood Cliffs, NJ 07632
E-mail	lg.environmental@lge.com

Le modèle et le numéro de série du produit se trouvent au dos et sur un côté du produit. Enregistrez-les ci-dessous dans le cas où vous avez besoin du service.

Modèle _____

N° de série _____

(pour 32BR55U/32BR55UK seulement)



This Product qualifies for ENERGY STAR®

Changing the factory default configuration and settings or enabling certain optional features and functionalities may increase energy consumption beyond the limits required for ENERGY STAR® certification.

Refer to ENERGYSTAR.gov for more information on the ENERGY STAR® program.