

# MANUEL D'UTILISATION MONITEUR IPS À DEL (MONITEUR À DEL\*)

\* Les moniteurs à DEL de LG sont des moniteurs ACL avec rétroéclairage à DEL.

Veuillez lire ce manuel attentivement avant d'utiliser l'appareil et conservez-le pour vous y reporter ultérieurement.

## MODÈLE DE MONITEUR IPS LED

20MP48A 22MP48A 23MP48D 24MP48HQ 27MP48HQ

22MP48D 23MP48HQ

22MP48HQ

# SOMMAIRE

## 3 LICENCE

---

## 4 ASSEMBLAGE ET PRÉPARATION

---

- 4 Déballage
- 6 Pièces et boutons
- 8 Déplacer et soulever le moniteur
- 9 Installation du moniteur
  - 9 - Fixation du support du moniteur
  - 10 - Installation sur une table
  - 11 - Utilisez le câble porteur
  - 13 - Fixation du support mural

## 14 UTILISATION DU MONITEUR

---

- 14 Connexion à un PC
  - 14 - Connexion D-SUB
  - 14 - Connexion DVI-D
  - 15 - Connexion HDMI
- 15 Connexion aux périphériques AV
  - 15 - Connexion HDMI
- 16 Connexion aux périphériques externes
  - 16 - Connexion de périphériques

## 17 PERSONNALISATION DES PARAMÈTRES

---

- 19 Personnalisation des paramètres
  - 19 - Paramètres du menu
  - 21 - Image
  - 22 - Couleur
  - 23 - Affichage
  - 23 - Audio
  - 24 - Autres
- 25 Paramètres du Lecture
- 26 Paramètres du FUNC.
  - 26 - SMART ENERGY SAVING
  - 27 - Mode Image
  - 28 - Perception des couleurs

## 29 DÉPANNAGE

---

## 31 SPÉCIFICATIONS

---

- 41 Mode de réglage d'usine  
(Mode prédéfini, D-SUB/DVI/HDMI PC)
- 42 Durée HDMI (vidéo)
- 42 Voyant

22MP48HQ 23MP48HQ 24MP48HQ 27MP48HQ

## LICENCE

Chaque modèle dispose de licences différentes. Visitez le site <http://www.lg.com> pour plus d'informations sur la licence.



Les termes HDMI et HDMI High-Definition Multimedia Interface, de même que le logo HDMI sont des marques commerciales ou des marques déposées de HDMI Licensing Administrator, Inc. aux États-Unis et dans d'autres pays.

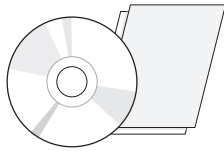
Le contenu suivant est appliqué seulement aux écrans qui sont vendus sur le marché européen et qui doivent satisfaire à la Directive ErP:

- \* Les écrans sont configurés à s'éteindre automatiquement dans 4 heures après que vous avez activé l'affichage s'il n'y a pas de réglage d'affichage.
- \* Pour désactiver cette configuration, changez l'option au menu OSD de "Automatic Standby (Mise en Veille Automatique)" en 'Off'.

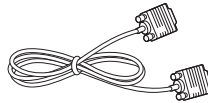
# ASSEMBLAGE ET PRÉPARATION

## Déballage

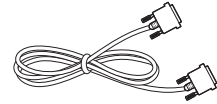
Vérifiez que la boîte de votre moniteur contient bien les éléments suivants. S'il manque des accessoires, contactez le revendeur local auprès duquel vous avez acheté votre produit. L'aspect réel des produits et des accessoires présentés dans ce manuel peut différer de leurs illustrations.



**CD (Manuel d'utilisation)/  
Carte**



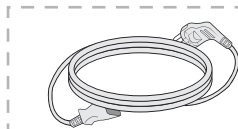
**Câble D-SUB**  
(Ce câble n'est pas fourni  
pour tous les pays.)



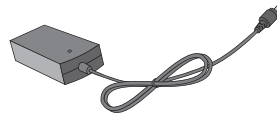
**Câble DVI-D**

22MP48D 23MP48D

(Ce câble n'est pas fourni  
pour tous les pays.)



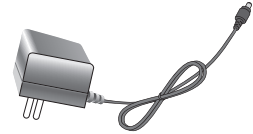
**Cordon d'alimentation**



**Adaptateur ca/cc**

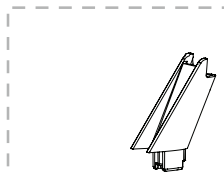
(Selon le pays)

ou

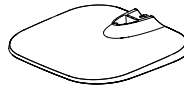


**Adaptateur ca/cc**

(Selon le pays)



**Corps du support**



**Base du support**

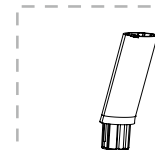
20MP48A 22MP48A 23MP48D 24MP48HQ  
22MP48D 23MP48HQ  
22MP48HQ



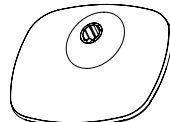
**Câble HDMI**

22MP48HQ 24MP48HQ  
23MP48HQ 27MP48HQ

(Ce câble n'est pas fourni  
pour tous les pays.)



**Corps du support**



**Base du support**



**Câble porteur**

27MP48HQ

**ATTENTION**

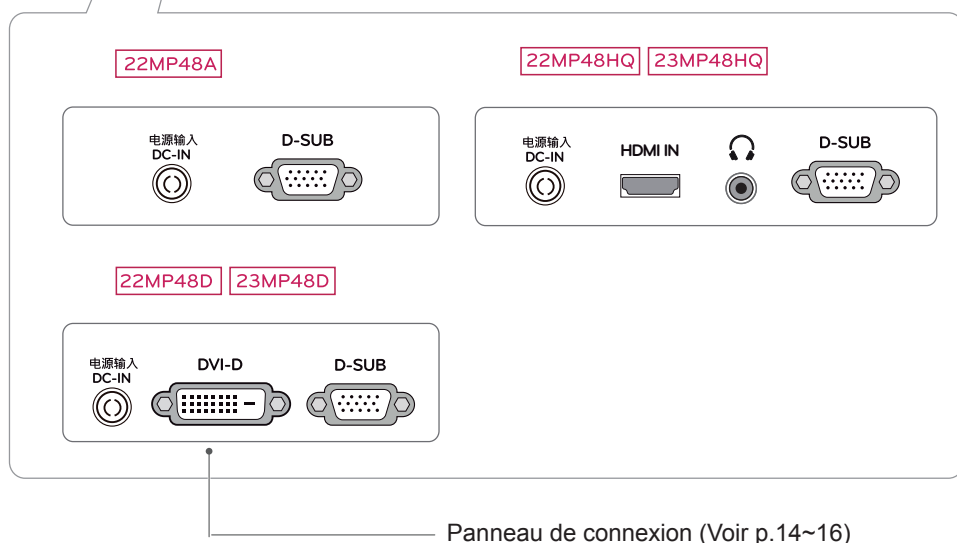
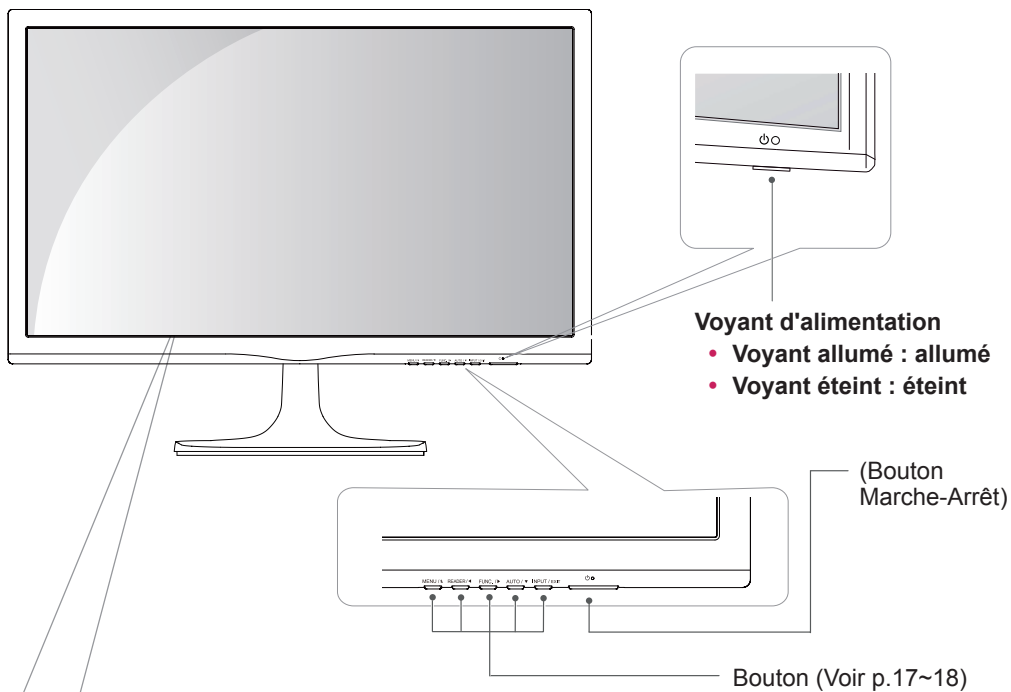
- Afin d'optimiser la sécurité et la durée de vie des produits, n'utilisez aucun accessoire non agréé.
- La garantie ne couvre pas les dommages ni les blessures dus à l'utilisation d'accessoires non agréés.

**REMARQUE**

- Les accessoires fournis avec le produit diffèrent en fonction du modèle choisi.
- Les caractéristiques des produits ou le contenu de ce manuel peuvent être modifiés sans avis préalable en cas de mise à jour des fonctions.

## Pièces et boutons

22MP48A	23MP48D
22MP48D	23MP48HQ
22MP48HQ	

**REMARQUE**

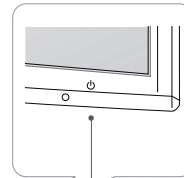
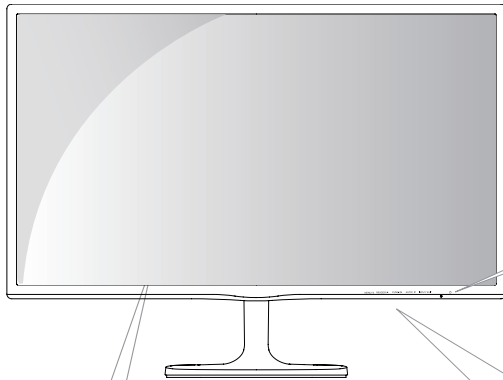
- Le bouton est localisé au bout du moniteur.

## Pièces et boutons

20MP48A

24MP48HQ

27MP48HQ

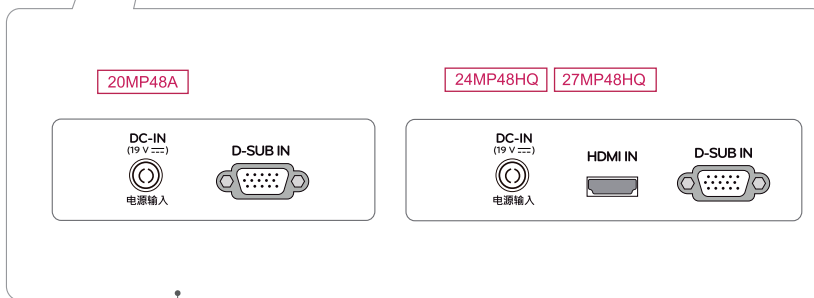


**Voyant d'alimentation**

- Voyant allumé : allumé
- Voyant éteint : éteint

(Bouton  
Marche-Arrêt)

Bouton (Voir p.17~18)



20MP48A

24MP48HQ

27MP48HQ

DC-IN

(19 V ~)



电源输入

D-SUB IN



DC-IN

(19 V ~)



电源输入

HDMI IN



D-SUB IN



Panneau de connexion (Voir p.14~16)



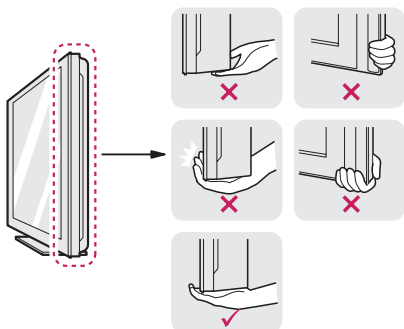
### REMARQUE

- Le bouton est localisé au bout du moniteur.

## Déplacer et soulever le moniteur

Si vous souhaitez déplacer ou soulever le moniteur, suivez ces instructions pour éviter de le rayer ou de l'endommager le moniteur et afin d'assurer un déplacement sans danger, quelle que soit sa forme ou sa taille.

- Il est recommandé de conserver le moniteur dans sa boîte ou son emballage d'origine avant d'essayer de le déplacer.
- Avant de déplacer ou de soulever le moniteur, déconnectez le cordon d'alimentation et tous les câbles.
- Maintenez fermement le moniteur par le haut et le bas du cadre. Ne tenez pas le panneau.



- Lorsque vous tenez le moniteur, orientez l'écran à l'opposé de vous pour éviter de le rayer.

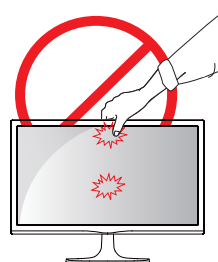


- Lorsque vous déplacez le moniteur, évitez tout choc violent ou toute vibration sur le produit.
- Lorsque vous déplacez le moniteur, maintenez-le à la verticale, ne le tournez jamais latéralement et ne l'inclinez pas sur le côté.



### ATTENTION

- Dans la mesure du possible, évitez de toucher l'écran du moniteur. Vous risqueriez d'endommager l'écran ou des pixels permettant de composer l'image.



## Installation du moniteur

### Fixation du support du moniteur

- 1 Placez le moniteur, côté écran sur une surface plane et rembourrée.

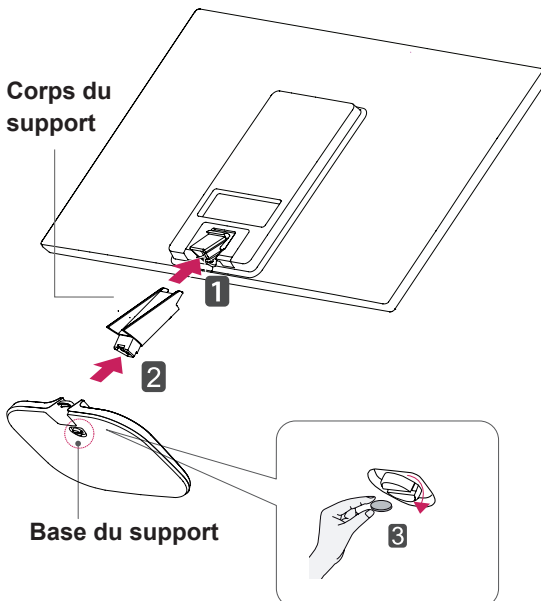


#### ATTENTION

Disposez un tapis en mousse ou un chiffon doux sur la table afin de protéger l'écran de tout dégât.

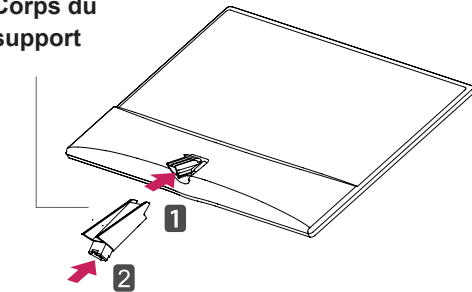
- 1 Attachez **Corps du support** à l'appareil de l'écran.
- 2 Attachez **Base du support**.
- 3 Serrez la vis vers la droite avec une pièce de monnaie.

22MP48A 23MP48D  
22MP48D 23MP48HQ  
22MP48HQ

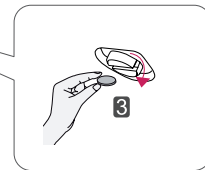


20MP48A 24MP48HQ

#### Corps du support

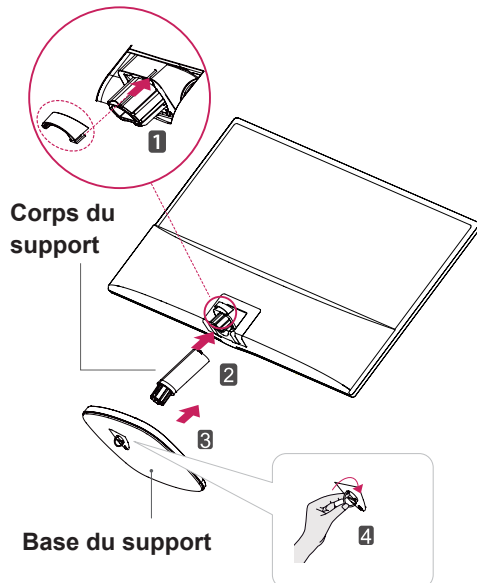


#### Base du support



- 1 Insérez le **Câble porteur**.
- 2 Attachez **Corps du support** à l'appareil de l'écran.
- 3 Attacher le **Base du support** a **Corps du support**.
- 4 Serrer la vis vers la droite.

27MP48HQ



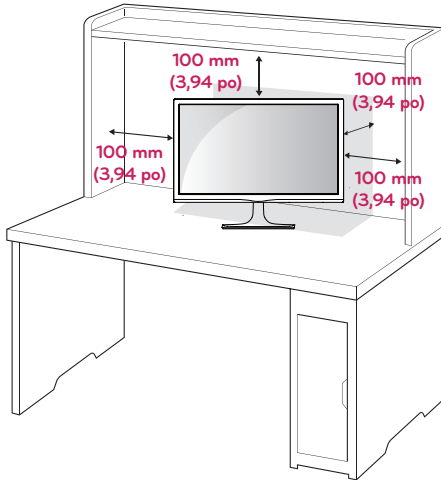
#### REMARQUE

- Le socle se démonte en effectuant l'inverse du processus de montage.

## Installation sur une table

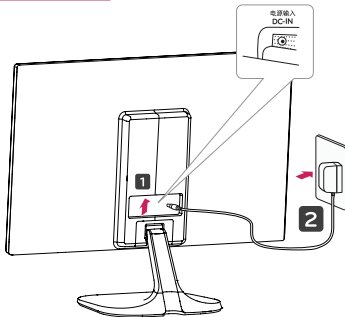
- 1 Soulevez et positionnez le moniteur à la verticale sur une table.

Laissez 100 mm (3,94 po) d'espace minimum entre le mur et le moniteur pour assurer une bonne ventilation.

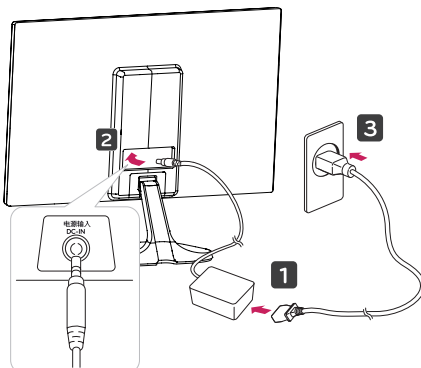


- 2 Branchez l'adaptateur ca/cc et le cordon d'alimentation sur une prise murale.

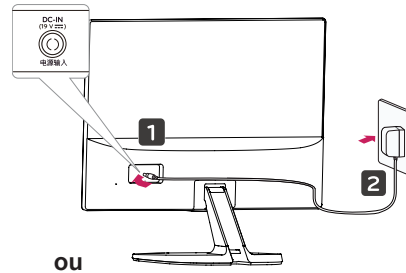
- 22MP48A    23MP48D
- 22MP48D    23MP48HQ
- 22MP48HQ



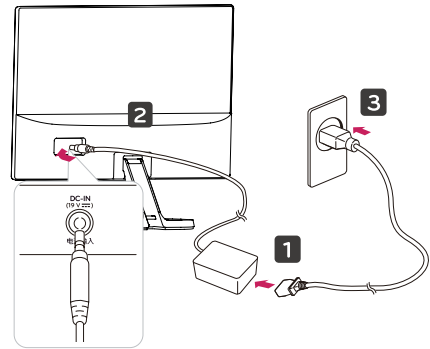
ou



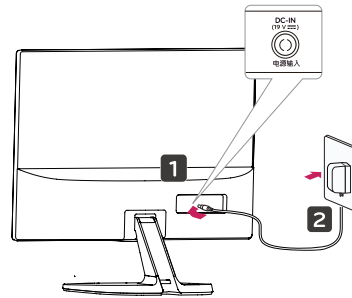
20MP48A



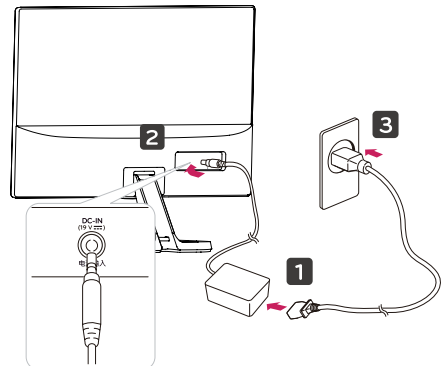
ou




24MP48HQ    27MP48HQ



ou



- 3 Appuyez  sur le bouton (alimentation) sur le panneau interrupteur du bas pour mettre en marche l'appareil.

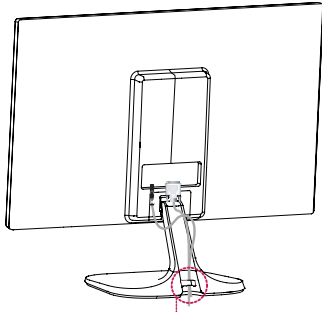


### ATTENTION

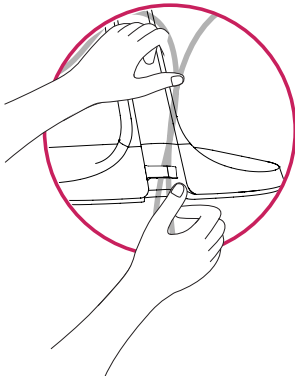
Veillez à toujours débrancher le cordon d'alimentation avant de déplacer le moniteur. Vous éviterez ainsi tout risque d'électrocution.

# Utilisez le câble porteur

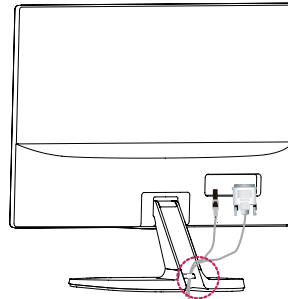
- 22MP48A
- 23MP48D
- 22MP48D
- 23MP48HQ
- 22MP48HQ



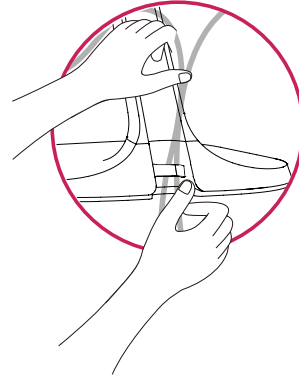
Câble porteur



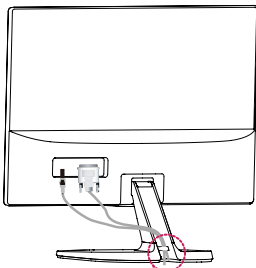
24MP48HQ



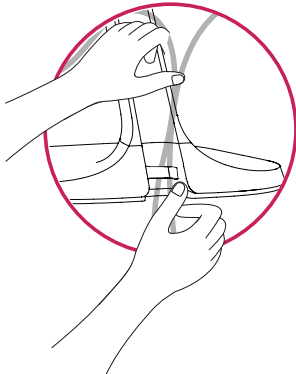
Câble porteur



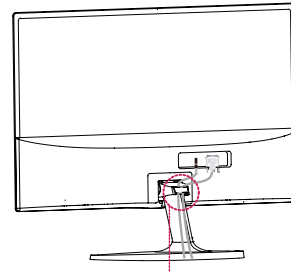
20MP48A



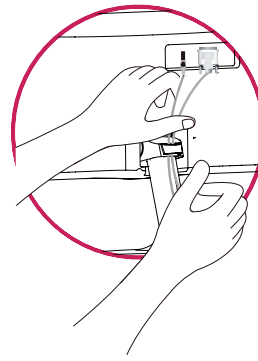
Câble porteur



27MP48HQ

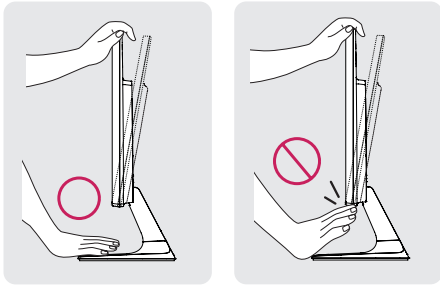


Câble porteur

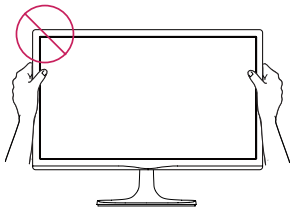


**AVERTISSEMENT**

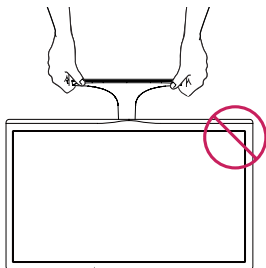
Si vous souhaitez incliner le moniteur, ne tenez pas l'écran par le bas comme indiqué sur cette illustration car vous risqueriez de vous blesser.



Évitez de toucher l'écran et d'appuyer sur ce dernier pour ajuster l'angle du moniteur.



Ne tenez pas cet appareil comme l'image ci-dessous. L'écran peut se détacher de Base du support et blesser votre corps.

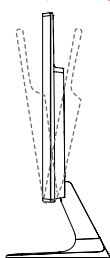
**REMARQUE**

20MP48A 22MP48A 23MP48D 24MP48HQ  
22MP48D 23MP48HQ  
22MP48HQ

Inclinez l'écran de +20° à -5° afin de trouver le meilleur angle de vue.



Face avant



Face arrière

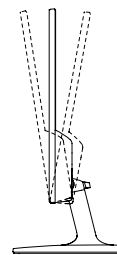
**REMARQUE**

27MP48HQ

Inclinez l'écran de +20° à -3° afin de trouver le meilleur angle de vue.



Face avant

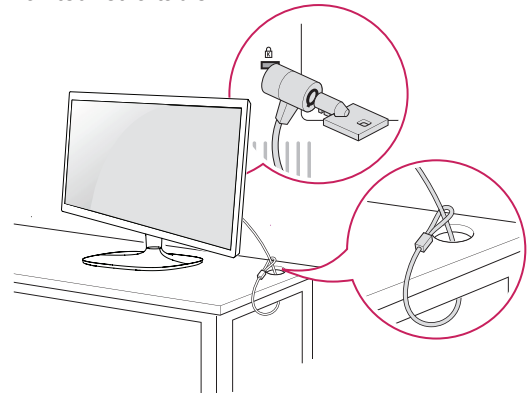


Face arrière

**Utilisation du système de sécurité Kensington**

Le connecteur du système de sécurité Kensington se situe à l'arrière du moniteur. Pour obtenir plus d'informations sur l'installation ou l'utilisation de ce système de sécurité, consultez le manuel fourni avec ce dernier ou rendez-vous sur <http://www.kensington.com>.

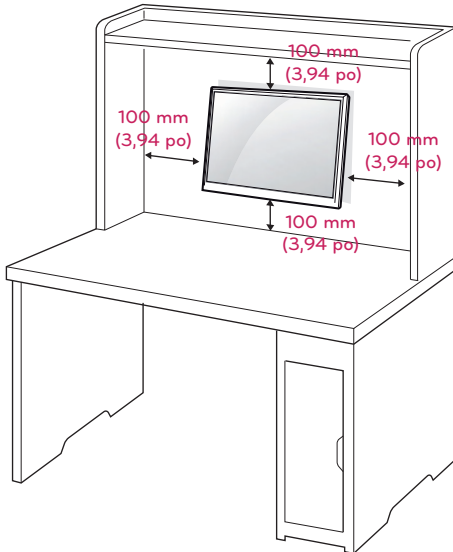
Reliez le câble du système de sécurité entre le moniteur et la table.

**REMARQUE**

Le système de sécurité Kensington est livré en option. Ce système est disponible à la vente dans la plupart des magasins d'électronique.

## Fixation du support mural

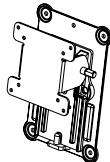
Afin d'assurer la ventilation du moniteur, laissez un espace de 100 mm (3,94 po) autour du produit. Pour obtenir des instructions détaillées, contactez votre revendeur et consultez le Guide d'installation du support mural en option.



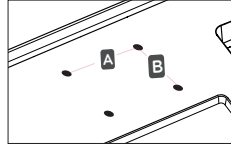
Si vous envisagez de monter le Moniteur sur un mur, fixez l'Interface de fixation murale (en option) à l'arrière du dispositif.

Si vous installez le moniteur à l'aide d'un support mural (en option), assurez-vous de bien fixer l'écran pour éviter qu'il ne tombe.

- 1 Si vous utilisez la vis plus longue que la norme, le moniteur peut être endommagé en interne.
- 2 Si vous utilisez des vis inappropriées, le produit pourrait être endommagé et chuter de la position montée. Dans ce cas, LG n'en est pas responsable.

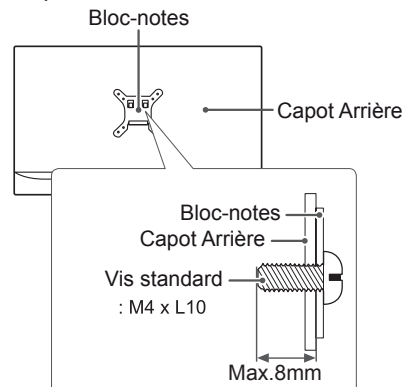
<b>Modèle</b>	22MP48A	23MP48D
	22MP48D	23MP48HQ
	22MP48HQ	
<b>Mural (A x B)</b>	75 x 75	
<b>Vis standard</b>	M4 x L10	
<b>Nombre de vis</b>	4	
<b>Support mural (en option)</b>	RW120 	

- Mural (A x B)



### ATTENTION

- Débranchez le cordon d'alimentation, puis déplacez ou installez le moniteur. Vous éviterez ainsi tout risque d'électrocution.
- Si vous fixez le moniteur au plafond ou sur un mur oblique, le produit risque de tomber et de blesser quelqu'un.
- Fixez toujours votre moniteur à l'aide d'un support mural agréé par LG et contactez votre revendeur local ou une personne qualifiée.
- Ne serrez pas trop les vis afin de ne pas endommager le moniteur. Cela risquerait d'entraîner l'annulation de votre garantie.
- N'utilisez que des vis et des supports de fixation murale répondant à la norme VESA. La garantie ne couvre pas les dommages ou les blessures dus à une mauvaise utilisation ou à l'utilisation des accessoires non agréés.
- La longueur de la vis de la surface extérieure du capot arrière doit être inférieure à 8mm.



### REMARQUE

- N'utilisez que les vis répondant aux spécifications de la norme VESA.
- Le kit de support mural est fourni avec un manuel d'installation et les pièces nécessaires à l'installation.
- Le support mural est livré en option. Pour en savoir plus sur les accessoires en option, contactez votre revendeur local.
- La longueur des vis dépend du modèle de support mural. Vérifiez leur longueur avant de procéder à l'installation.
- Pour obtenir plus d'informations, consultez les instructions fournies avec le support mural.

# UTILISATION DU MONITEUR

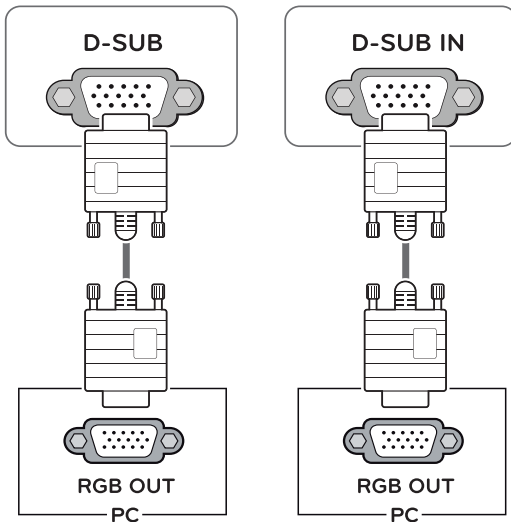
## Connexion à un PC

- Ce moniteur prend en charge la fonction Plug and Play\*.
- \* Fonction Plug and Play : reconnaissance d'un périphérique connecté et sous tension par un PC sans que l'utilisateur n'ait à configurer l'appareil ni même intervenir.

## Connexion D-SUB

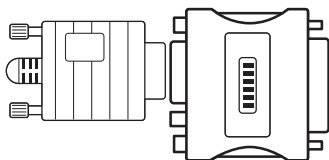
Cette connexion transmet des vidéos analogiques du PC au moniteur. Connectez le PC au moniteur à l'aide du câble D-Sub 15 broches comme indiqué ci-dessous.

22MP48A	23MP48D	20MP48A	24MP48HQ
22MP48D	23MP48HQ	27MP48HQ	
22MP48HQ			



### REMARQUE

- Connexion avec un connecteur de câble d'entrée de signal D-SUB pour Macintosh

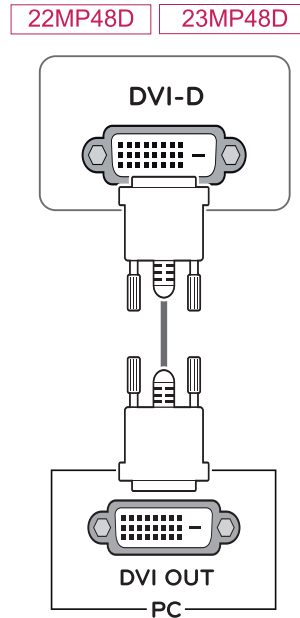


- Adaptateur Mac**

Pour l'utilisation d'un ordinateur Macintosh (Apple), utilisez un adaptateur pour remplacer le connecteur D-SUB/VGA 15 broches haute densité (3 rangées) du câble par un connecteur 15 broches à 2 rangées.

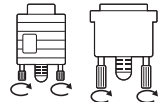
## Connexion DVI-D

Cette connexion transmet un signal vidéo numérique entre le PC et le moniteur. Connectez le PC et le moniteur avec un câble DVI comme indiqué ci-dessous.



### ATTENTION

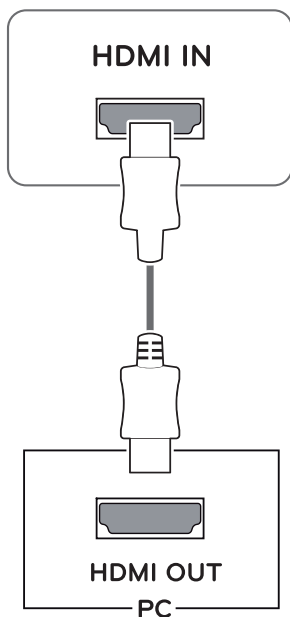
- Branchez le câble de signal d'entrée et serrez les vis dans le sens des aiguilles d'une montre.
- N'appuyez pas de manière prolongée sur l'écran, cela pourrait provoquer une distorsion temporaire de l'image.
- Afin d'éviter les brûlures d'écran, ne laissez pas une image fixe s'afficher en permanence. Configurez si possible un écran de veille.



## Connexion HDMI

Transmettez les signaux numériques vidéo et audio de votre PC à l'écran. Connectez le PC et l'écran avec le câble HDMI à la façon indiquée par les illustrations suivantes.

22MP48HQ	24MP48HQ
23MP48HQ	27MP48HQ



### REMARQUE

- L'utilisation d'un PC HDMI peut entraîner des problèmes de compatibilité.
- Utilisez un câble certifié sur lequel est apposé le logo HDMI. Si vous utilisez un câble non certifié HDMI, l'écran peut ne pas s'afficher ou une erreur de connexion peut survenir.
- Types de câbles HDMI recommandés
  - Câble HDMI<sup>®/™</sup> haute vitesse
  - Câble HDMI<sup>®/™</sup> haute vitesse avec Ethernet

### REMARQUE

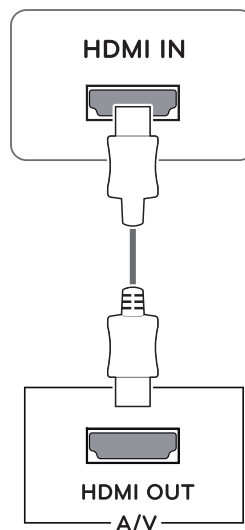
- Si vous souhaitez utiliser deux PC avec le même moniteur, veillez à brancher correctement les câbles de signal (D-SUB/ DVI-D/HDMI) au moniteur.
- Si vous allumez le moniteur à froid, un scintillement peut se produire. Ce phénomène est tout à fait normal.
- Des points rouges, verts ou bleus peuvent apparaître sur l'écran. Ce phénomène est tout à fait normal.

## Connexion aux périphériques AV

### Connexion HDMI

Transmettez les signaux numériques vidéo et audio de vos appareils AV à l'écran. Connectez votre appareil AV et l'écran avec le câble HDMI comme ce qui est illustré ci-dessous.

22MP48HQ	24MP48HQ
23MP48HQ	27MP48HQ



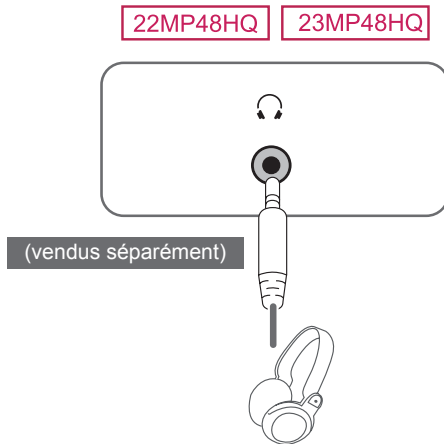
### REMARQUE

- L'utilisation d'un PC HDMI peut entraîner des problèmes de compatibilité.
- Utilisez un câble certifié sur lequel est apposé le logo HDMI. Si vous utilisez un câble non certifié HDMI, l'écran peut ne pas s'afficher ou une erreur de connexion peut survenir.
- Types de câbles HDMI recommandés
  - Câble HDMI<sup>®/™</sup> haute vitesse
  - Câble HDMI<sup>®/™</sup> haute vitesse avec Ethernet

## Connexion aux périphériques externes

### Connexion de périphériques

Branchez les périphériques au moniteur à l'aide du ports casque.

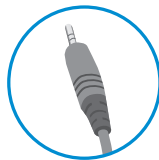


#### ! REMARQUE

- Les périphériques sont vendus séparément.
- Les câbles avec des prises angulaires peuvent présenter des problèmes de tolérance. Il est donc préférable d'utiliser si possible des prises droites.



Prise angulaire



Prise droite

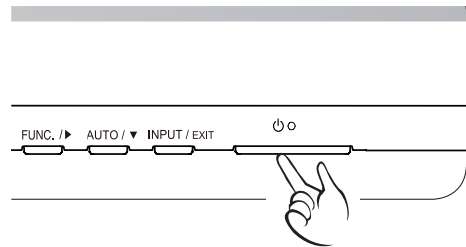
#### ! REMARQUE

- Un casque ou des haut-parleurs ne fonctionnent pas normalement, en fonction des paramètres du PC serveur.

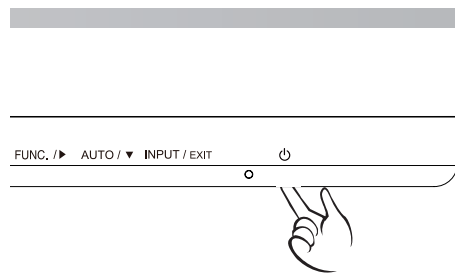
#### Fonction de paramétrage automatique de l'image

Appuyez sur le bouton d'alimentation sur le panneau du bas pour mettre sous tension. Lorsque le moniteur est mis sous tension, la fonction "paramétrage automatique de l'image" est exécutée automatiquement. (uniquement en mode analogique).

22MP48A	23MP48D
22MP48D	23MP48HQ
22MP48HQ	



20MP48A	24MP48HQ	27MP48HQ
---------	----------	----------



#### ! REMARQUE

- **Fonction de « paramétrage automatique de l'image ».**

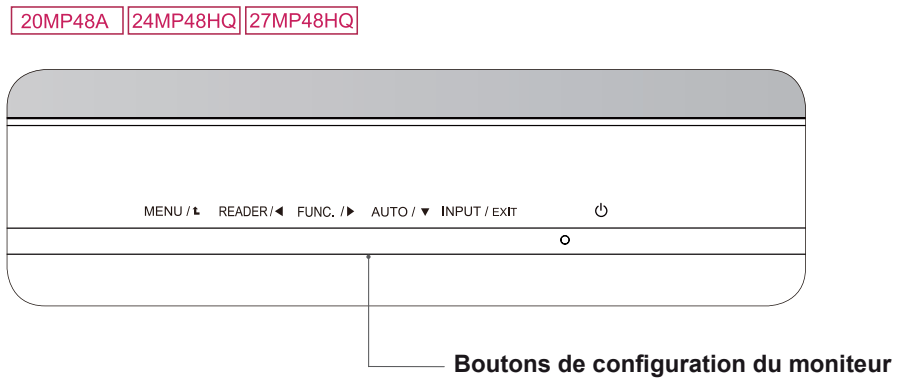
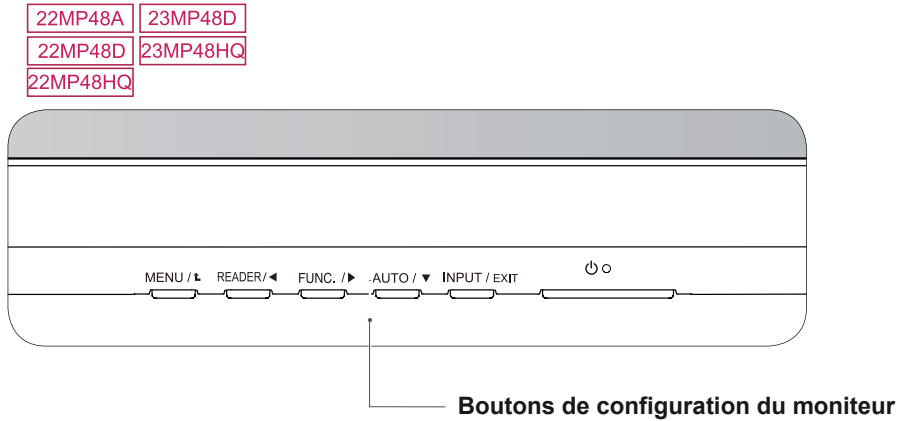
Cette fonction vous permet de bénéficier de paramètres d'affichage optimaux. Lorsque vous connectez le moniteur pour la première fois, les paramètres d'affichage de l'image s'ajustent en fonction des signaux d'entrée individuels de l'image (uniquement en mode analogique).

- **Fonction « AUTO ».**

Cette fonction vous permet d'optimiser automatiquement la résolution du moniteur s'il affiche des images ou des lettres floues, s'il scintille ou s'il incline l'image lors de l'utilisation ou après modification de la résolution (uniquement en mode analogique).






# PERSONNALISATION DES PARAMÈTRES

- 1 Appuyez sur le bouton désiré au bas de l'appareil de l'écran.
- 2 Modifiez la valeur de l'élément de menu en appuyant sur les boutons au bas du moniteur.  
Pour revenir au menu supérieur ou configurer d'autres options, appuyez sur la flèche Haut (↑).
- 3 Sélectionnez **EXIT (QUITTER)** pour fermer le menu.



## REMARQUE

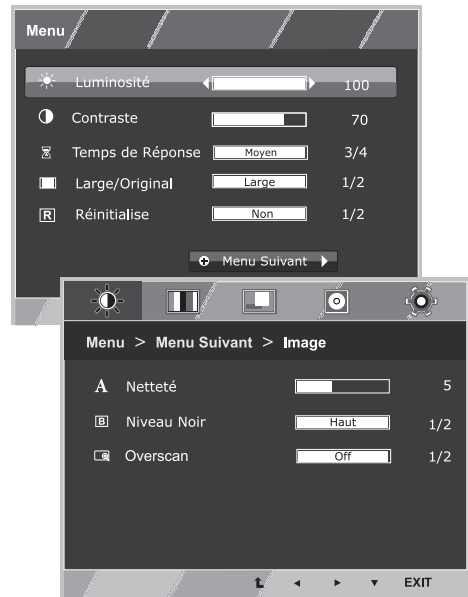
- Le bouton est localisé au bout du moniteur.

Bouton	Description
MENU / 	Permet d'accéder aux menus principaux. (Voir p.19)
<b>OSD Verrouillé/ OSD Deverrouillé</b>	Cette fonction te permet de fermer à clef les arrangements actuels de contrôle, de sorte qu'ils ne puissent pas être par distraction changés. Appuyez sur et tenez le bouton de MENU pendant plusieurs secondes. Alors OSD de "OSD Lock" apparaîtra. Après ce, l'utilisateur peut choisir la serrure ou ouvrir en pressant à gauche/bouton droit . Si l'utilisateur choisit l'icône de "Lock" en appuyant sur le bouton "OK" le message "OSD Locked" apparaîtra. autrement, "OSD Unlocked" apparaîtra. Après la sélection de "Lock", si vous voulez changer pour ouvrir, vous pouvez pousser du bouton de "MENU" pendant plusieurs secondes. . Le message "OSD Unlocked" apparaîtra.
READER / 	Utilisez ce bouton pour entrer Mode Lecture menu. Sa fonction est d'afficher l'écran que sur papier comme sur la photo pour le confort des yeux. Si vous souhaitez plus d'informations (Voir p.25).
FUNC. / 	Utiliser ce bouton (cette touche) pour entrer dans les menus SMART ENERGY SAVING, Mode Image, Perception des couleurs. (Voir p.26~28)
AUTO / 	Pour paramétrer les options d'affichage, maintenez le bouton AUTO enfoncé sur l'écran MONITOR SETUP (PARAMÈTRES DU MONITEUR) (uniquement en mode analogique).
<b>Mode d'affichage optimal</b>	<b>20MP48A</b> 1440 x 900 @ 60 Hz
	<b>22MP48A</b> <b>23MP48D</b> <b>24MP48HQ</b> <b>27MP48HQ</b>
	<b>22MP48D</b> <b>23MP48HQ</b>
	<b>22MP48HQ</b> 1920 x 1080 @ 60 Hz
INPUT / EXIT (ENTRÉE / QUITTER)	Vous pouvez choisir le signal d'entrée. <ul style="list-style-type: none"> <li>Lorsqu'au moins deux signaux d'entrée sont connectés, vous avez la possibilité de sélectionner le signal d'entrée (D-SUB/DVI-D/HDMI) souhaité.</li> <li>Lorsqu'un seul signal d'entrée est connecté, il est automatiquement détecté. Le signal d'entrée par défaut est D-SUB.</li> </ul>
	<b>EXIT (QUITTER)</b>
	Sortir du mode OSD (affichage à l'écran).
 (Bouton Marche-Arrêt)	Permet de mettre le moniteur sous/hors tension.
<b>Voyant d'alimentation</b>	Le voyant d'alimentation reste blanc si l'écran fonctionne correctement (le mode). Si l'affichage est en mode veille, le voyant d'alimentation clignote blanc.

# Personnalisation des paramètres

## Paramètres du menu

- 1 Pressez sur le bouton **MENU** au bas de l'appareil pour afficher **Menu OSD**.
- 2 Précisez les options par appuyer sur les boutons ◀ ou ▶ ou ▼.
- 3 Sélectionnez le bouton « **Menu Suivant** » pour entrer dans la configuration des autres options.
- 4 Sélectionnez **EXIT (QUITTER)** pour fermer le menu.  
Pour revenir au menu supérieur ou configurer d'autres options, appuyez sur la flèche Haut (⬆).



Chaque option est détaillée ci-dessous.

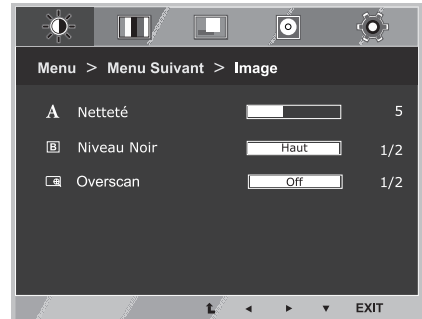
Menu	Analogique	Numérique	HDMI	Description
<b>Luminosité</b>	•	•	•	pour régler la luminosité de l'écran
<b>Contraste</b>	•	•	•	
<b>Temps de Réponse</b> 22MP48HQ 24MP48HQ 23MP48HQ 27MP48HQ	•		•	Vous pouvez définir un temps de réponse pour les photos affichées sur la base de la vitesse de l'écran. Pour un environnement normal, il est recommandé que vous utilisez «Off». Pour une image qui évolue rapidement, il est recommandé que vous utilisez «Haut».
<b>Large/Original</b>	•	•	•	<b>Large</b> Passe en mode plein écran en fonction du signal d'entrée de l'image.
				<b>Original</b> Paramètre le format du signal d'entrée de l'image en fonction de l'original. * Cette fonction n'est active que si la résolution du signal d'entrée est inférieure à celle du format du moniteur.
<b>Réinitialise</b>	•	•	•	Restaurez tous les paramètres d'usine par défaut. Pressez sur les boutons ◀ , ▶ pour réinitialiser immédiatement.

Menu > Menu Suivant		Analogique	Numérique	HDMI	Description
Image	Netteté	•	•	•	Régler la clarté de l'écran
	Niveau Noir 22MP48HQ 24MP48HQ 23MP48HQ 27MP48HQ			•	Fixer le niveau de compensation
	Overscan 22MP48HQ 24MP48HQ 23MP48HQ 27MP48HQ			•	Améliorer la clarté et la stabilité de l'écran
Couleur	Gamma				Personnaliser la couleur de l'écran
	Températ.	•	•	•	
	Six Couleurs				
	Reinit. Couleur				
Affichage	Horizontal	•			Ajuster la position de l'écran
	Vertical				
	Horloge	•			Améliorer la clarté et la stabilité de l'écran
	Phase				
Audio 22MP48HQ 23MP48HQ	Volume			•	Ajuster le volume
Autres	Langue	•	•	•	Personnaliser le statut de l'écran pour l'environnement d'exploitation d'un utilisateur
	Voy. de Marche				
	Veille Automatique 22MP48HQ 24MP48HQ 23MP48HQ 27MP48HQ	•	•	•	
	Résolution	•			

- **Analogique** : entrée D-SUB (signal analogique).
- **Numérique** : entrée DVI-D (signal numérique).
- **HDMI** : entrée HDMI (signal numérique).

## Image

- 1 Appuyez sur le bouton **MENU** au bas de l'appareil pour afficher **Menu OSD**.
- 2 Sélectionnez le bouton « **Menu Suivant** » pour entrer dans la configuration des autres options.
- 3 Entrez dans la configuration **Image** par appuyer sur le bouton **▼**.
- 4 Précisez les options par appuyer sur les boutons **◀** ou **▶** ou **▼**.
- 5 Sélectionnez **EXIT (QUITTER)** pour fermer le menu.  
Pour revenir au menu supérieur ou configurer d'autres options, appuyez sur la flèche Haut (**↑**).

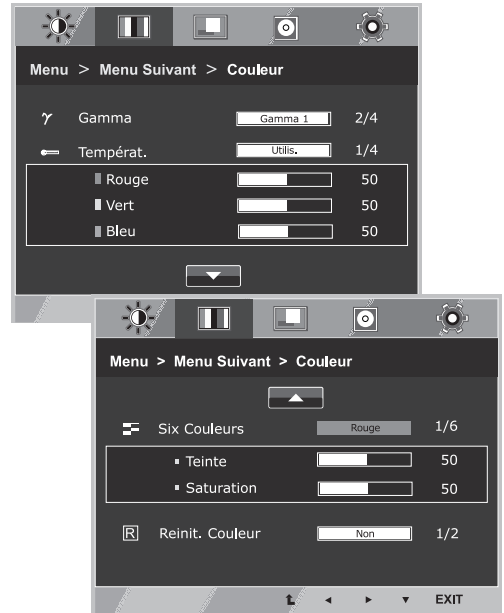


Chaque option est détaillée ci-dessous.

Menu > Menu Suivant > Image	Description				
<b>Netteté</b>	Régler la clarté de l'écran.				
<b>Niveau Noir</b>	Permet de définir le niveau de décalage (pour le mode HDMI uniquement). <ul style="list-style-type: none"> <li>• <b>Décalage</b> : cette valeur sert de référence pour un signal vidéo ; il s'agit de la couleur la plus sombre que le moniteur peut afficher.</li> </ul>				
<div style="display: flex; justify-content: space-between;"> <span>22MP48HQ</span> <span>24MP48HQ</span> </div> <div style="display: flex; justify-content: space-between;"> <span>23MP48HQ</span> <span>27MP48HQ</span> </div>	<table border="1"> <tr> <td><b>Haut</b></td> <td>Maintient le taux de contraste de l'écran actuel.</td> </tr> <tr> <td><b>Bas</b></td> <td>Réduit les niveaux de noirs et augmente les niveaux des blancs dans le taux de contraste de l'écran actuel.</td> </tr> </table>	<b>Haut</b>	Maintient le taux de contraste de l'écran actuel.	<b>Bas</b>	Réduit les niveaux de noirs et augmente les niveaux des blancs dans le taux de contraste de l'écran actuel.
<b>Haut</b>	Maintient le taux de contraste de l'écran actuel.				
<b>Bas</b>	Réduit les niveaux de noirs et augmente les niveaux des blancs dans le taux de contraste de l'écran actuel.				
<b>Overscan</b>	Pour Sélectionner la gamme d'image de production pour le réglage DTV au périphérique d'entrée HDMI. (Seulement pour l'entrée HDMI.) Recommandez la fonction surbalayage pour déclencher (allumer ou mettre en marche) quand un matériel AV est relié.				
<div style="display: flex; justify-content: space-between;"> <span>22MP48HQ</span> <span>24MP48HQ</span> </div> <div style="display: flex; justify-content: space-between;"> <span>23MP48HQ</span> <span>27MP48HQ</span> </div>					

## Couleur

- 1 Appuyez sur le bouton **MENU** au bas de l'appareil pour afficher **Menu OSD**.
- 2 Sélectionnez le bouton « **Menu Suivant** » pour entrer dans la configuration des autres options.
- 3 Sélectionnez **Couleur** par appuyer sur le bouton **▶**.
- 4 Entrez dans la configuration **Couleur** par appuyer sur le bouton **▼**.
- 5 Précisez les options par appuyer sur les boutons **◀** ou **▼**.
- 6 Sélectionnez **EXIT (QUITTER)** pour fermer le menu.  
Pour revenir au menu supérieur ou configurer d'autres options, appuyez sur la flèche Haut (**↑**).

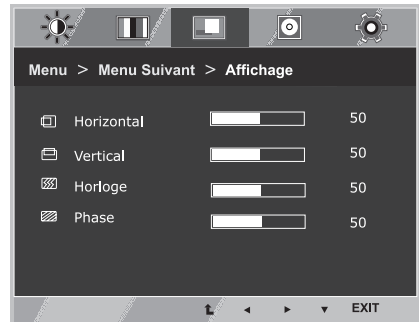


Chaque option est détaillée ci-dessous.

Menu > Menu Suivant > Couleur	Description				
<b>Gamma</b>	Définissez votre propre valeur gamma : Gamma 0, Gamma 1, Gamma 2, Off sur le moniteur, les valeurs gamma élevées affichent des images noirâtres et les valeurs gamma faibles affichent des images blanchâtres. Si l'utilisateur ne veut pas le gamma ajusté, il peut choisir d'éteindre le Gamma.				
<b>Températ.</b>	<p><b>Utilis.</b></p> <ul style="list-style-type: none"> <li>• <b>Rouge</b>: permet de personnaliser les niveaux de rouge.</li> <li>• <b>Vert</b>: permet de personnaliser les niveaux de vert.</li> <li>• <b>Bleu</b>: permet de personnaliser les niveaux de bleu.</li> </ul> <p>Permet de paramétrer les couleurs de l'écran.  <b>Chaud</b> : permet de définir la température de couleur de l'écran pour afficher des couleurs chaudes (privilegiant le rouge).  <b>Moyen</b> : permet de définir la température de couleur de l'écran pour afficher une température de couleur moyenne.  <b>Froid</b> : permet de définir la température de couleur de l'écran pour afficher des couleurs froides (privilegiant le bleu).</p>				
<b>Six Couleurs</b>	Règle et mémorise la teinte et la saturation pour six couleurs (Rouge/Vert/Bleu/Cyan/Magenta/Jaune) afin de satisfaire les exigences de couleur d'un utilisateur.				
	<table border="1"> <tr> <td>Teinte</td> <td>Ajuste la teinte de l'écran.</td> </tr> <tr> <td>Saturation</td> <td>Ajuste la finesse de la couleur sur l'écran. Les plus faibles valeurs rendent la finesse de la couleur plus faible et les couleurs plus claires tandis que les plus grandes valeurs rendent la finesse de la couleur plus forte et les couleurs sombres.</td> </tr> </table>	Teinte	Ajuste la teinte de l'écran.	Saturation	Ajuste la finesse de la couleur sur l'écran. Les plus faibles valeurs rendent la finesse de la couleur plus faible et les couleurs plus claires tandis que les plus grandes valeurs rendent la finesse de la couleur plus forte et les couleurs sombres.
Teinte	Ajuste la teinte de l'écran.				
Saturation	Ajuste la finesse de la couleur sur l'écran. Les plus faibles valeurs rendent la finesse de la couleur plus faible et les couleurs plus claires tandis que les plus grandes valeurs rendent la finesse de la couleur plus forte et les couleurs sombres.				
<b>Reinit. Couleur</b>	Réinitialise les configurations de couleur aux configurations par défaut de l'usine pour le périphérique d'entrée (de données) courant.				

## Affichage

- 1 Pressez sur le bouton **MENU** au bas de l'appareil pour afficher **Menu OSD**.
- 2 Sélectionnez le bouton « **Menu Suivant** » pour entrer dans la configuration des autres options.
- 3 Sélectionnez **Affichage** par appuyer sur le bouton ►.
- 4 Entrez dans la configuration **Affichage** par appuyer sur le bouton ▼.
- 5 Précisez les options par appuyer sur les boutons ◀ ou ► ou ▼.
- 6 Sélectionnez **EXIT (QUITTER)** pour fermer le menu.  
Pour revenir au menu supérieur ou configurer d'autres options, appuyez sur la flèche Haut (⬆).



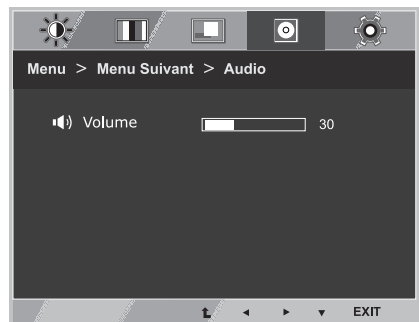
Chaque option est détaillée ci-dessous.

Menu > Menu Suivant > Affichage	Description
<b>Horizontal</b>	Déplacer l'image vers la gauche et vers la droite
<b>Vertical</b>	Déplacer l'image vers le haut et vers le bas
<b>Horloge</b>	Minimiser toutes les barres verticales ou raies visibles sur le fond de l'écran. La dimension horizontale de l'écran changera aussi.
<b>Phase</b>	Ajuster le foyer de l'affichage. Cet article vous permet de supprimer tout bruit horizontal et d'éclaircir ou aviver l'image des caractères.

## Audio

[22MP48HQ](#) [23MP48HQ](#)

- 1 Pressez sur le bouton **MENU** au bas de l'appareil pour afficher **Menu OSD**.
- 2 Sélectionnez le bouton « **Menu Suivant** » pour entrer dans la configuration des autres options.
- 3 Sélectionnez **Audio** par appuyer sur le bouton ►.
- 4 Entrez dans la configuration **Volume** par appuyer sur le bouton ▼.
- 5 Sélectionnez les options par appuyer sur les boutons ◀ ou ►.
- 6 Sélectionnez **EXIT (QUITTER)** pour fermer le menu.  
Pour revenir au menu supérieur ou configurer d'autres options, appuyez sur la flèche Haut (⬆).

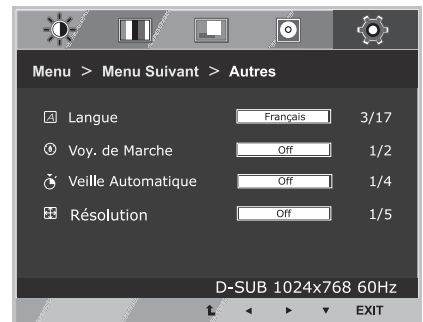


Chaque option est détaillée ci-dessous.

Menu > Menu Suivant > Audio	Description
<b>Volume</b>	Pour ajuster le volume du casque d'écoute / Ecouteur. (Seulement pour l'entrée HDMI.)

## Autres

- 1 Pressez sur le bouton **MENU** au bas de l'appareil pour afficher **Menu OSD**.
- 2 Sélectionnez le bouton « **Menu Suivant** » pour entrer dans la configuration des autres options.
- 3 Sélectionnez **Autres** par appuyer sur le bouton ►.
- 4 Entrez dans la configuration **Autres** par appuyer sur le bouton ▼.
- 5 Précisez les options par appuyer sur les boutons ◀ ou ▶ ou ▼.
- 6 Sélectionnez **EXIT (QUITTER)** pour fermer le menu.  
Pour revenir au menu supérieur ou configurer d'autres options, appuyez sur la flèche Haut (▲).

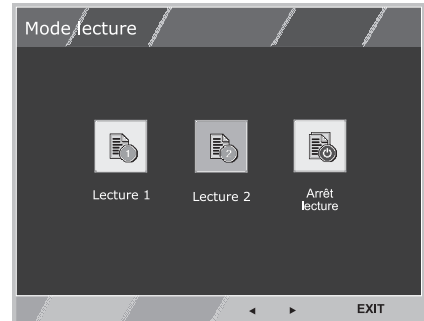


Chaque option est détaillée ci-dessous.

Menu > Menu Suivant > Autres	Description
<b>Langue</b>	Choisir la langue dans laquelle les noms de contrôle sont affichés.
<b>Voy. de Marche</b>	Utilisez cette fonction pour mettre l'indicateur d'alimentation sur le côté bas de l'écran sur On ou Off. Si vous mettez sur Off, il s'éteint. Si vous le mettez sur On à tout moment, l'indicateur de puissance sera automatiquement allumé.
<b>Veille Automatique</b> 22MP48HQ 24MP48HQ 23MP48HQ 27MP48HQ	L'écran passe automatiquement en mode de veille après une certaine période.
<b>Résolution</b>	L'utilisateur peut définir la résolution souhaitée. Cette fonction est activée uniquement lorsque la résolution de l'écran de votre ordinateur est configurée à la suivante, sauf que la résolution de sortie de votre ordinateur soit incorrecte (pour le mode D-SUB uniquement). Off, 1024x768, 1280x768, 1360x768, 1366x768 Off, 1280x960, 1600x900 Off, 1440x900, 1600x900

## Paramètres du Lecture

- 1 Pressez sur le bouton **Lecture** au bas de l'appareil pour afficher **Mode lecture** OSD.
- 2 Sélectionnez les options par appuyer sur les boutons ◀ ou ▶.
- 3 Sélectionnez **EXIT (QUITTER)** pour fermer le menu.



Chaque option est détaillée ci-dessous.

Mode lecture	Description
<b>Lecture 1</b>	Il s'agit d'un mode dans lequel l'écran est ajustée au mieux pour le journal. Si vous souhaitez écran plus lumineux, vous pouvez régler la luminosité dans le menu OSD.
<b>Lecture 2</b>	Il s'agit d'un mode dans lequel l'écran est ajustée au mieux pour la bande. Si vous souhaitez écran plus lumineux, vous pouvez régler la luminosité dans le menu OSD.
<b>Arrêt lecture</b>	C'est un mode que le mode lecteur est éteint.

### ! REMARQUE

Si l'option de Mode lecture est Lecture 1 ou Lecture 2, Mode Image sera automatiquement en Perso., SMART ENERGY SAVING et Perception des couleurs seront automatiquement en Off.

## Paramètres du FUNC.

### SMART ENERGY SAVING

- 1 Pressez sur le bouton **FUNC.** au bas de l'appareil pour afficher **FUNC.** OSD.
- 2 Entrez dans la configuration **SMART ENERGY SAVING** par appuyer sur le bouton ▼.
- 3 Sélectionnez les options par appuyer sur les boutons ◀ ou ▶.
- 4 Sélectionnez **EXIT (QUITTER)** pour fermer le menu. Pour revenir au menu supérieur ou configurer d'autres options, appuyez sur la flèche Haut (⬆).



Chaque option est détaillée ci-dessous.

SMART ENERGY SAVING	Description
<b>Haut</b>	SMART ENERGY SAVING permet d'économiser de l'énergie avec cette fonction d'énergie à haut rendement.
<b>Bas</b>	SMART ENERGY SAVING permet d'économiser de l'énergie avec cette fonction d'énergie à faible efficacité.
<b>Off</b>	Désactive la fonction SMART ENERGY SAVING.

\* **SMART ENERGY SAVING** : Économisez l'énergie en utilisant l'algorithme de compensation de la luminance.



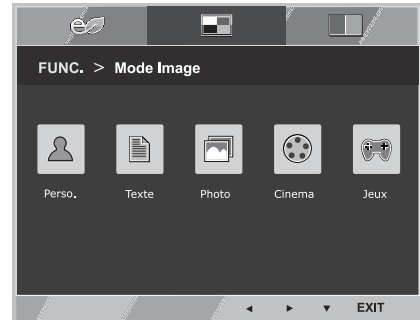
#### REMARQUE

- L'enregistrement des données dépend du Panneau. Ainsi, ces valeurs devraient être différentes de chaque panneau et les fournisseurs des panneaux. Si l'option de SMART ENERGY SAVING (Economie Intelligente de l'Énergie) est Haut ou Bas, la luminance de l'écran sera supérieure ou inférieure selon les sources.
- Si l'option SMART ENERGY SAVING est Haut ou Bas, Mode Image sera automatiquement en Perso. , Mode lecture et Perception des couleurs seront automatiquement en Off.

## Mode Image

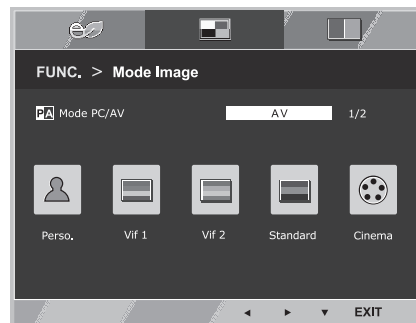
- 1 Pressez sur le bouton **FUNC.** au bas de l'appareil pour afficher **FUNC.** OSD.
- 2 Sélectionnez **Mode Image** par appuyer sur le bouton ►.
- 3 Entrez dans la configuration **Mode Image** par appuyer sur le bouton ▼.
- 4 Sélectionnez les options par appuyer sur les boutons ◀ ou ►.
- 5 Sélectionnez **EXIT (QUITTER)** pour fermer le menu. Pour revenir au menu supérieur ou configurer d'autres options, appuyez sur la flèche Haut (⬆).

## Mode PC



## Mode AV

22MP48HQ 23MP48HQ 24MP48HQ 27MP48HQ



Chaque option est détaillée ci-dessous.

Mode image	Description
<b>Perso.</b>	C'est un mode que l'utilisateur peut ajuster chaque élément. Il peut ajuster le mode couleur du Menu Principal.
<b>Texte</b>	C'est un mode que l'écran est ajusté au meilleur pour les travaux de texte.
<b>Photo</b>	C'est un mode que l'écran est ajusté au meilleur pour regarder les images.
<b>Cinema</b>	C'est un mode que l'écran est ajusté au meilleur pour visualiser les vidéos.
<b>Jeux</b>	C'est un mode dont l'écran est ajusté au mieux pour jouer un jeu.

22MP48HQ 23MP48HQ 24MP48HQ 27MP48HQ

Mode image	Description
<b>Perso.</b>	C'est un mode que l'utilisateur peut ajuster chaque élément. Il peut ajuster le mode couleur du Menu Principal.
<b>Vif 1</b>	Ajustez l'image de vidéo pour l'environnement de détail par augmenter le Contraste, la Luminosité, la Couleur et la Netteté.
<b>Vif 2</b>	
<b>Standard</b>	Ajustez l'image pour l'environnement normal.
<b>Cinema</b>	C'est un mode que l'écran est ajusté au meilleur pour visualiser les vidéos.

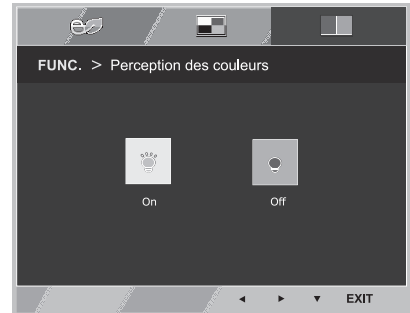


### REMARQUE

Si l'option Mode Image n'est pas en Perso., Mode lecture, SMART ENERGY SAVING et Perception des couleurs seront automatiquement en Off.

## Perception des couleurs

- 1 Pressez sur le bouton **FUNC.** au bas de l'appareil pour afficher **FUNC.** OSD.
- 2 Sélectionnez **Perception des couleurs** par appuyer sur le bouton ►.
- 3 Entrez dans la configuration **Perception des couleurs** par appuyer sur le bouton ▼.
- 4 Sélectionnez les options par appuyer sur les boutons ◀ ou ►.
- 5 Sélectionnez **EXIT (QUITTER)** pour fermer le menu.  
Pour revenir au menu supérieur ou configurer d'autres options, appuyez sur la flèche Haut (⬆).



Les paramètres disponibles sont décrits ci-dessous.

Perception des couleurs	Description
<b>Off</b>	c'est un mode où le mode Perception des couleurs est en off.
<b>On</b>	Ce mode est pour les utilisateurs qui ne peuvent pas distinguer entre rouge et vert. Il fait des utilisateurs avec couleur faible distinguer facilement entre les deux couleurs.

### ! REMARQUE

- Il est complémentaire pour les utilisateurs faibles en couleurs. Ainsi, si vous trouvez l'écran inconfortable, vous pourriez éteindre cette fonction.
- Cette fonction ne peut pas distinguer certaines couleurs pour certaines images.
- Si l'option Perception des couleurs n'est pas en Off, Mode lecture et SMART ENERGY SAVING seront en Off et Mode Image sera automatiquement en Perso..

# DÉPANNAGE

Effectuez les vérifications suivantes avant de contacter nos services.

Aucune image ne s'affiche.	
Le cordon d'alimentation du moniteur est-il bien branché ?	<ul style="list-style-type: none"> <li>• Vérifiez que le cordon d'alimentation est bien branché sur la prise de courant.</li> </ul>
Le voyant d'alimentation est-il allumé ?	<ul style="list-style-type: none"> <li>• Appuyez sur le bouton Marche-Arrêt.</li> </ul>
Le voyant d'alimentation clignote-t-il ?	<ul style="list-style-type: none"> <li>• Si l'écran est en mode Gestion Alim., bougez votre souris ou appuyez sur n'importe quelle touche du clavier pour allumer l'écran.</li> <li>• Essayez d'allumer le PC.</li> </ul>
Le message « COUPURE » s'affiche-t-il à l'écran ?	<ul style="list-style-type: none"> <li>• Ce message s'affiche lorsque le signal provenant du PC (carte vidéo) est en dehors de la plage de fréquence horizontale ou verticale du moniteur. Consultez la section « Spécifications » de ce manuel pour reconfigurer l'écran.</li> </ul>
Le message « PAS DE SIGNAL » s'affiche-t-il à l'écran ?	<ul style="list-style-type: none"> <li>• Lorsque l'écran reste « PAS DE SIGNAL », il passe au mode DPM.</li> <li>• Ce message apparaît lorsque le câble de signal entre le PC et le moniteur est déconnecté ou manquant. Vérifiez le câble et reconnectez-le.</li> </ul>

Le message « OSD VERROUILLAGE » s'affiche-t-il à l'écran ?	
Le message « OSD VERROUILLAGE » s'affiche-t-il lorsque vous appuyez sur le bouton MENU ?	<ul style="list-style-type: none"> <li>• Vous pouvez verrouiller les paramètres de contrôle actuels afin qu'ils ne soient pas modifiés par erreur. Vous pouvez déverrouiller les paramètres d'affichage à l'écran à tout moment en appuyant pendant plusieurs secondes sur le bouton MENU. Le message « OSD DEVERROUILLAGE » s'affiche.</li> </ul>

L'image n'est pas correcte.	
La position d'affichage n'est pas correcte.	<ul style="list-style-type: none"> <li>• Appuyez sur le bouton <b>AUTO</b> pour ajuster automatiquement l'affichage de l'image de façon optimale.</li> </ul>
Des barres ou des rayures verticales sont visibles sur le fond de l'écran.	<ul style="list-style-type: none"> <li>• Appuyez sur le bouton <b>AUTO</b> pour ajuster automatiquement l'affichage de l'image de façon optimale.</li> </ul>
Du bruit horizontal est visible sur une image ou des caractères ne s'affichent pas clairement.	<ul style="list-style-type: none"> <li>• Appuyez sur le bouton <b>AUTO</b> pour ajuster automatiquement l'affichage de l'image de façon optimale.</li> <li>• Allez dans <b>Panneau de configuration ► Affichage ► Paramètres</b> pour régler l'affichage sur la résolution recommandée ou paramétrer l'image de façon optimale. Définissez les paramètres de couleurs à un niveau supérieur à 24 bits (vraies couleurs).</li> </ul>

**ATTENTION**

- Allez dans **Panneau de configuration ► Affichage ► Paramètres** et vérifiez si la fréquence ou la résolution ont été modifiées. Si c'est le cas, reconfigurez la carte vidéo en fonction de la résolution recommandée.
- Si la résolution recommandée (résolution optimale) n'est pas sélectionnée, les lettres peuvent apparaître floues et l'écran peut sembler plus sombre, tronqué ou déformé. Sélectionnez la résolution recommandée.
- La méthode de paramétrage peut différer d'un ordinateur ou d'un système d'exploitation à un autre. Il se peut que la carte vidéo ne prenne pas en charge la résolution mentionnée ci-dessus. Le cas échéant, contactez le fabricant de l'ordinateur ou de la carte vidéo.

**L'image n'est pas correcte.**

Les couleurs à l'écran sont monochromes ou anormal.	<ul style="list-style-type: none"> <li>• Vérifiez que le câble de signal est bien connecté. Si besoin, utilisez un tournevis pour le resserrer.</li> <li>• Assurez-vous que la carte vidéo est bien insérée dans son emplacement.</li> <li>• Définissez les paramètres de couleurs à un niveau supérieur à 24 bits (vraies couleurs). <b>Panneau de configuration ► Paramètres.</b></li> </ul>
L'écran scintille.	<ul style="list-style-type: none"> <li>• Vérifiez si l'écran est paramétré sur le mode entrelacé. Si oui, sélectionnez la résolution recommandée.</li> </ul>

**Le message « Moniteur non reconnu, moniteur Plug and Play (VESA DDC) trouvé » s'affiche-t-il ?**

Avez-vous installé le pilote d'affichage ?	<ul style="list-style-type: none"> <li>• Assurez-vous d'installer le pilote d'affichage à partir de notre site: <a href="http://www.lg.com">http://www.lg.com</a>.</li> <li>• Vérifiez que votre carte vidéo prend en charge la fonction Plug and Play.</li> </ul>
--	--

[22MP48HQ](#) [23MP48HQ](#) [24MP48HQ](#) [27MP48HQ](#)

**Affichage allumée**

Si vous n'avez pas mis Le timing recommandé?	<ul style="list-style-type: none"> <li>• L'affichage sera allumée si vous utilisez le timing de HDMI <b>1080i</b> 60/50 Hz, alors mettez le timing sur <b>1080P</b>, laquelle est la mode recommandée</li> </ul>
--	--

# SPÉCIFICATIONS

## 20MP48A

<b>Afficher</b>	<b>Type d'écran</b>	Écran TFT (Thin Film Transistor) à cristaux liquides (LCD) Traitement anti-éblouissement
	<b>Distance entre pixels</b>	0,2907 mm x 0,2915 mm (distance entre les pixels)
<b>Résolution</b>	<b>Max</b>	1440 x 900 @ 60 Hz
	<b>Recommander</b>	VESA 1440 x 900 @ 60 Hz
<b>Consommation électrique (typ.)</b>	Mode sous tension : 18,7 W Typ. (Condition de sortie d'usine)* Mode veille : ≤ 0,3 W Mode hors tension : ≤ 0,3 W	
<b>Alimentation</b>	19 V --- 0,8 A	
<b>Adaptateur ca/cc</b>	Type ADS-18SG-19-3 19016G, fabriqué par SHENZHEN HONOR ELECTRONIC ou Type ADS-18FSG-19 19016GPG-1, fabriqué par SHENZHEN HONOR ELECTRONIC ou Type ADS-18FSG-19 19016GPG, fabriqué par SHENZHEN HONOR ELECTRONIC ou Type ADS-18FSG-19 19016GPCU, fabriqué par SHENZHEN HONOR ELECTRONIC ou Type ADS-18FSG-19 19016GPB, fabriqué par SHENZHEN HONOR ELECTRONIC ou Type LCAP42, fabriqué par LIEN CHANG ELECTRONIC ENTERPRISE ou Type LCAP43-E, fabriqué par LIEN CHANG ELECTRONIC ENTERPRISE ou Type LCAP36-E, fabriqué par LIEN CHANG ELECTRONIC ENTERPRISE ou Type LCAP36-A, fabriqué par LIEN CHANG ELECTRONIC ENTERPRISE ou Type LCAP36-U, fabriqué par LIEN CHANG ELECTRONIC ENTERPRISE ou Type DA-16C19, fabriqué par Asian Power Devices Inc. ou Type WA-16E19FK, fabriqué par Asian Power Devices Inc. ou Type WA-16E19FS, fabriqué par Asian Power Devices Inc.	
	<b>Rendement: 19 V --- 0,84 A</b>	
	Type ADS-40FSG-19 19025GPI-1, fabriqué par SHENZHEN HONOR ELECTRONIC ou Type LCAP26-I, fabriqué par LIEN CHANG ELECTRONIC ENTERPRISE	
<b>Dimensions (Largeur x Hauteur x Profondeur)</b>	<b>Avec support</b>	441,9 mm x 376,3 mm x 187,4 mm
	<b>Sans support</b>	441,9 mm x 297,4 mm x 59,8 mm
<b>Poids</b>	2,1 kg	
<b>Angle d'inclinaison</b>	De -5 ° à 20 °	
<b>Conditions d'utilisation conditions</b>	<b>Température de fonctionnement</b>	De 0 °C à 40 °C
	<b>Taux d'humidité de fonctionnement</b>	≤ 80%
	<b>Température de stockage</b>	De -20 °C à 60 °C
	<b>Taux d'humidité de stockage</b>	≤ 85%

Les spécifications produit affichées ci-dessus peuvent être modifiées sans avis préalable en cas de mise à jour des fonctions.

\* Le niveau de consommation d'énergie peut être différent en état de fonctionnement et le réglage du moniteur.

\* La consommation d'énergie en mode commuté est mesurée selon l'essai du standard LGE (mode blanc à plein, résolution maximale).

			20MP48A
<b>Signal vidéo</b>	<b>Fréquence horizontale</b>	De 30 kHz à 83 kHz (Automatique)	•
		De 30 kHz à 61 kHz (Automatique)	
	<b>Fréquence verticale</b>	D-SUB : De 56 Hz à 75 Hz	•
		DVI-D : De 56 Hz à 75 Hz	
		HDMI : De 56 Hz à 75 Hz	
	<b>Synchronisation</b>	Sync. séparée	•
Numérique			
<b>Connecteur d'entrée</b>	Connecteur D-SUB 15 broches		•
	Connecteur DVI-D (Numérique)		
	Connecteur HDMI		

# SPÉCIFICATIONS

22MP48A 22MP48D 22MP48HQ

<b>Afficher</b>	<b>Type d'écran</b>	Écran TFT (Thin Film Transistor) à cristaux liquides (LCD) Traitement anti-éblouissement
	<b>Distance entre pixels</b>	0,248 mm x 0,248 mm (distance entre les pixels)
<b>Résolution</b>	<b>Max</b>	1920 x 1080 @ 60 Hz
	<b>Recommander</b>	VESA 1920 x 1080 @ 60 Hz
<b>Consommation électrique (typ.)</b>	Mode sous tension : 25,3 W Typ. (Condition de sortie d'usine)* Mode veille : ≤ 0,3 W Mode hors tension : ≤ 0,3 W	
<b>Alimentation</b>	19 V --- 1,2 A	
<b>Adaptateur ca/cc</b>	Type ADS-40SG-19-3 19025G, fabriqué par SHENZHEN HONOR ELECTRONIC ou Type ADS-40FSG-19 19025GPG-1, fabriqué par SHENZHEN HONOR ELECTRONIC ou Type ADS-40FSG-19 19025GPBR-1, fabriqué par SHENZHEN HONOR ELECTRONIC ou Type ADS-40FSG-19 19025GPI-1, fabriqué par SHENZHEN HONOR ELECTRONIC ou Type ADS-40FSG-19 19025GPCU-1, fabriqué par SHENZHEN HONOR ELECTRONIC ou Type ADS-40FSG-19 19025GPB-2, fabriqué par SHENZHEN HONOR ELECTRONIC ou Type ADS-25FSG-19 19025EPCU-1L, fabriqué par SHENZHEN HONOR ELECTRONIC ou Type LCAP21, fabriqué par LIEN CHANG ELECTRONIC ENTERPRISE ou Type LCAP26-A, fabriqué par LIEN CHANG ELECTRONIC ENTERPRISE ou Type LCAP26-E, fabriqué par LIEN CHANG ELECTRONIC ENTERPRISE ou Type LCAP26-I, fabriqué par LIEN CHANG ELECTRONIC ENTERPRISE ou Type LCAP26-B, fabriqué par LIEN CHANG ELECTRONIC ENTERPRISE ou Type LCAP51, fabriqué par LIEN CHANG ELECTRONIC ENTERPRISE ou Type PA-1021-23, fabriqué par Lite-On Technology Corporation	
	<b>Rendement:</b>	19 V --- 1,3 A
<b>Dimensions (Largeur x Hauteur x Profondeur)</b>	<b>Avec support</b>	508,4 mm x 387,6 mm x 187,4 mm
	<b>Sans support</b>	508,4 mm x 313,1 mm x 57,3 mm
<b>Poids</b>	2,7 kg	
<b>Angle d'inclinaison</b>	De -5 ° à 20 °	
<b>Conditions d'utilisation conditions</b>	<b>Température de fonctionnement</b>	De 0 °C à 40 °C
	<b>Taux d'humidité de fonctionnement</b>	≤ 80%
	<b>Température de stockage</b>	De -20 °C à 60 °C
	<b>Taux d'humidité de stockage</b>	≤ 85%

Les spécifications produit affichées ci-dessus peuvent être modifiées sans avis préalable en cas de mise à jour des fonctions.

\* Le niveau de consommation d'énergie peut être différent en état de fonctionnement et le réglage du moniteur.

\* La consommation d'énergie en mode commuté est mesurée selon l'essai du standard LGE (mode blanc à plein, résolution maximale).

			22MP48A	22MP48D	22MP48HQ
<b>Signal vidéo</b>	<b>Fréquence horizontale</b>	De 30 kHz à 83 kHz (Automatique)	•	•	•
		De 30 kHz à 61 kHz (Automatique)			
	<b>Fréquence verticale</b>	D-SUB : De 56 Hz à 75 Hz	•	•	•
		DVI-D : De 56 Hz à 75 Hz		•	
		HDMI : De 56 Hz à 75 Hz			•
	<b>Synchronisation</b>	Sync. séparée	•	•	•
		Numérique		•	•
<b>Connecteur d'entrée</b>	Connecteur D-SUB 15 broches		•	•	•
	Connecteur DVI-D (Numérique)			•	
	Connecteur HDMI				•

# SPÉCIFICATIONS

23MP48D 23MP48HQ

<b>Afficher</b>	<b>Type d'écran</b>	Écran TFT (Thin Film Transistor) à cristaux liquides (LCD) Traitement anti-éblouissement
	<b>Distance entre pixels</b>	0,265 mm x 0,265 mm (distance entre les pixels)
<b>Résolution</b>	<b>Max</b>	1920 x 1080 @ 60 Hz
	<b>Recommander</b>	VESA 1920 x 1080 @ 60 Hz
<b>Consommation électrique (typ.)</b>	Mode sous tension : 26,4 W Typ. (Condition de sortie d'usine)* Mode veille : ≤ 0,3 W Mode hors tension : ≤ 0,3 W	
<b>Alimentation</b>	19 V --- 1,3 A	
<b>Adaptateur ca/cc</b>	Type ADS-40SG-19-3 19025G, fabriqué par SHENZHEN HONOR ELECTRONIC ou Type ADS-40FSG-19 19025GPG-1, fabriqué par SHENZHEN HONOR ELECTRONIC ou Type ADS-40FSG-19 19025GPBR-1, fabriqué par SHENZHEN HONOR ELECTRONIC ou Type ADS-40FSG-19 19025GPI-1, fabriqué par SHENZHEN HONOR ELECTRONIC ou Type ADS-40FSG-19 19025GPCU-1, fabriqué par SHENZHEN HONOR ELECTRONIC ou Type ADS-40FSG-19 19025GPB-2, fabriqué par SHENZHEN HONOR ELECTRONIC ou Type ADS-25FSG-19 19025EPCU-1L, fabriqué par SHENZHEN HONOR ELECTRONIC ou Type LCAP21, fabriqué par LIEN CHANG ELECTRONIC ENTERPRISE ou Type LCAP26-A, fabriqué par LIEN CHANG ELECTRONIC ENTERPRISE ou Type LCAP26-E, fabriqué par LIEN CHANG ELECTRONIC ENTERPRISE ou Type LCAP26-I, fabriqué par LIEN CHANG ELECTRONIC ENTERPRISE ou Type LCAP26-B, fabriqué par LIEN CHANG ELECTRONIC ENTERPRISE ou Type LCAP51, fabriqué par LIEN CHANG ELECTRONIC ENTERPRISE ou Type PA-1021-23, fabriqué par Lite-On Technology Corporation	
	<b>Rendement:</b>	19 V --- 1,3 A
<b>Dimensions (Largeur x Hauteur x Profondeur)</b>	<b>Avec support</b>	544,0 mm x 407,5 mm x 187,4 mm
	<b>Sans support</b>	544,0 mm x 333,1 mm x 58,3 mm
<b>Poids</b>	3,0 kg	
<b>Angle d'inclinaison</b>	De -5 ° à 20 °	
<b>Conditions d'utilisation conditions</b>	<b>Température de fonctionnement</b>	De 0 °C à 40 °C
	<b>Taux d'humidité de fonctionnement</b>	≤ 80%
	<b>Température de stockage</b>	De -20 °C à 60 °C
	<b>Taux d'humidité de stockage</b>	≤ 85%

Les spécifications produit affichées ci-dessus peuvent être modifiées sans avis préalable en cas de mise à jour des fonctions.

\* Le niveau de consommation d'énergie peut être différent en état de fonctionnement et le réglage du moniteur.

\* La consommation d'énergie en mode commuté est mesurée selon l'essai du standard LGE (mode blanc à plein, résolution maximale).

			23MP48D	23MP48HQ
<b>Signal vidéo</b>	<b>Fréquence horizontale</b>	De 30 kHz à 83 kHz (Automatique)	•	•
		De 30 kHz à 61 kHz (Automatique)		
	<b>Fréquence verticale</b>	D-SUB : De 56 Hz à 75 Hz	•	•
		DVI-D : De 56 Hz à 75 Hz	•	
		HDMI : De 56 Hz à 75 Hz		•
	<b>Synchronisation</b>	Sync. séparée	•	•
Numérique		•	•	
<b>Connecteur d'entrée</b>	Connecteur D-SUB 15 broches		•	•
	Connecteur DVI-D (Numérique)		•	
	Connecteur HDMI			•

# SPÉCIFICATIONS

**24MP48HQ**

<b>Afficher</b>	<b>Type d'écran</b>	Écran TFT (Thin Film Transistor) à cristaux liquides (LCD) Traitement anti-éblouissement
	<b>Distance entre pixels</b>	0,2745 mm x 0,2745 mm (distance entre les pixels)
<b>Résolution</b>	<b>Max</b>	1920 x 1080 @ 60 Hz
	<b>Recommander</b>	VESA 1920 x 1080 @ 60 Hz
<b>Consommation électrique (typ.)</b>	Mode sous tension : 27,5 W Typ. (Condition de sortie d'usine)* Mode veille : ≤ 0,3 W Mode hors tension : ≤ 0,3 W	
<b>Alimentation</b>	19 V --- 1,3 A	
<b>Adaptateur ca/cc</b>	Type ADS-40SG-19-3 19025G, fabriqué par SHENZHEN HONOR ELECTRONIC ou Type ADS-40FSG-19 19025GPG-1, fabriqué par SHENZHEN HONOR ELECTRONIC ou Type ADS-40FSG-19 19025GPBR-1, fabriqué par SHENZHEN HONOR ELECTRONIC ou Type ADS-40FSG-19 19025GPI-1, fabriqué par SHENZHEN HONOR ELECTRONIC ou Type ADS-40FSG-19 19025GPCU-1, fabriqué par SHENZHEN HONOR ELECTRONIC ou Type ADS-40FSG-19 19025GPB-2, fabriqué par SHENZHEN HONOR ELECTRONIC ou Type ADS-25FSG-19 19025EPCU-1L, fabriqué par SHENZHEN HONOR ELECTRONIC ou Type LCAP21, fabriqué par LIEN CHANG ELECTRONIC ENTERPRISE ou Type LCAP26-A, fabriqué par LIEN CHANG ELECTRONIC ENTERPRISE ou Type LCAP26-E, fabriqué par LIEN CHANG ELECTRONIC ENTERPRISE ou Type LCAP26-I, fabriqué par LIEN CHANG ELECTRONIC ENTERPRISE ou Type LCAP26-B, fabriqué par LIEN CHANG ELECTRONIC ENTERPRISE ou Type LCAP51, fabriqué par LIEN CHANG ELECTRONIC ENTERPRISE ou Type PA-1021-23, fabriqué par Lite-On Technology Corporation	
	<b>Rendement:</b>	19 V --- 1,3 A
<b>Dimensions (Largeur x Hauteur x Profondeur)</b>	<b>Avec support</b>	549,9 mm x 409,0 mm x 187,4 mm
	<b>Sans support</b>	549,9 mm x 330,4 mm x 62,5 mm
<b>Poids</b>	2,8 kg	
<b>Angle d'inclinaison</b>	De -5 ° à 20 °	
<b>Conditions d'utilisation conditions</b>	<b>Température de fonctionnement</b>	De 0 °C à 40 °C
	<b>Taux d'humidité de fonctionnement</b>	≤ 80%
	<b>Température de stockage</b>	De -20 °C à 60 °C
	<b>Taux d'humidité de stockage</b>	≤ 85%

Les spécifications produit affichées ci-dessus peuvent être modifiées sans avis préalable en cas de mise à jour des fonctions.

\* Le niveau de consommation d'énergie peut être différent en état de fonctionnement et le réglage du moniteur.

\* La consommation d'énergie en mode commuté est mesurée selon l'essai du standard LGE (mode blanc à plein, résolution maximale).

			24MP48HQ
<b>Signal vidéo</b>	<b>Fréquence horizontale</b>	De 30 kHz à 83 kHz (Automatique)	•
		De 30 kHz à 61 kHz (Automatique)	
	<b>Fréquence verticale</b>	D-SUB : De 56 Hz à 75 Hz	•
		DVI-D : De 56 Hz à 75 Hz	
		HDMI : De 56 Hz à 75 Hz	•
	<b>Synchronisation</b>	Sync. séparée	•
Numérique		•	
<b>Connecteur d'entrée</b>	Connecteur D-SUB 15 broches		•
	Connecteur DVI-D (Numérique)		
	Connecteur HDMI		•

# SPÉCIFICATIONS

27MP48HQ

FRANÇAIS

<b>Afficher</b>	<b>Type d'écran</b>	Écran TFT (Thin Film Transistor) à cristaux liquides (LCD) Traitement anti-éblouissement
	<b>Distance entre pixels</b>	0,3114 mm x 0,3114 mm (distance entre les pixels)
<b>Résolution</b>	<b>Max</b>	1920 x 1080 @ 60 Hz
	<b>Recommander</b>	VESA 1920 x 1080 @ 60 Hz
<b>Consommation électrique (typ.)</b>	Mode sous tension : 30,8 W Typ. (Condition de sortie d'usine)* Mode veille : ≤ 0,3 W Mode hors tension : ≤ 0,3 W	
<b>Alimentation</b>	19 V --- 1,6 A	
<b>Adaptateur ca/cc</b>	Type ADS-40SG-19-3 19032G, fabriqué par SHENZHEN HONOR ELECTRONIC ou Type ADS-40FSG-19 19032GPG-1, fabriqué par SHENZHEN HONOR ELECTRONIC ou Type ADS-40FSG-19 19032GPBR-1, fabriqué par SHENZHEN HONOR ELECTRONIC ou Type ADS-40FSG-19 19032GPI-1, fabriqué par SHENZHEN HONOR ELECTRONIC ou Type ADS-40FSG-19 19032GPCU-1, fabriqué par SHENZHEN HONOR ELECTRONIC ou Type ADS-32FSG-19 19032EPCU-1L, fabriqué par SHENZHEN HONOR ELECTRONIC ou Type LCAP21A, fabriqué par LIEN CHANG ELECTRONIC ENTERPRISE ou Type LCAP26A-A, fabriqué par LIEN CHANG ELECTRONIC ENTERPRISE ou Type LCAP26A-E, fabriqué par LIEN CHANG ELECTRONIC ENTERPRISE ou Type LCAP26A-I, fabriqué par LIEN CHANG ELECTRONIC ENTERPRISE ou Type LCAP26A-B, fabriqué par LIEN CHANG ELECTRONIC ENTERPRISE ou Type LCAP51A, fabriqué par LIEN CHANG ELECTRONIC ENTERPRISE ou Type PA-1031-23, fabriqué par Lite-On Technology Corporation  <b>Rendement: 19 V --- 1,7 A</b>	
<b>Dimensions (Largeur x Hauteur x Profondeur)</b>	<b>Avec support</b>	634,0 mm X 479,7 mm X 211,9 mm
	<b>Sans support</b>	634,0 mm X 381,0 mm X 71,3 mm
<b>Poids</b>	3,9 kg	
<b>Angle d'inclinaison</b>	De -3 ° à 20 °	
<b>Conditions d'utilisation conditions</b>	<b>Température de fonctionnement</b>	De 0 °C à 40 °C
	<b>Taux d'humidité de fonctionnement</b>	≤ 80%
	<b>Température de stockage</b>	De -20 °C à 60 °C
	<b>Taux d'humidité de stockage</b>	≤ 85%

Les spécifications produit affichées ci-dessus peuvent être modifiées sans avis préalable en cas de mise à jour des fonctions.

\* Le niveau de consommation d'énergie peut être différent en état de fonctionnement et le réglage du moniteur.

\* La consommation d'énergie en mode commuté est mesurée selon l'essai du standard LGE (mode blanc à plein, résolution maximale).

			27MP48HQ
<b>Signal vidéo</b>	<b>Fréquence horizontale</b>	De 30 kHz à 83 kHz (Automatique)	•
		De 30 kHz à 61 kHz (Automatique)	
	<b>Fréquence verticale</b>	D-SUB : De 56 Hz à 75 Hz	•
		DVI-D : De 56 Hz à 75 Hz	
		HDMI : De 56 Hz à 75 Hz	•
	<b>Synchronisation</b>	Sync. séparée	•
Numérique		•	
<b>Connecteur d'entrée</b>	Connecteur D-SUB 15 broches	•	
	Connecteur DVI-D (Numérique)		
	Connecteur HDMI	•	

## Mode de réglage d'usine (Mode prédéfini, D-SUB/DVI/HDMI PC)

### 20MP48A

Modes d'affichage (Résolution)	Fréquence horizontale (kHz)	Fréquence verticale (Hz)	Polarité (H/V)	
720 X 400	31,468	70	-/+	
640 x 480	31,469	60	-/-	
640 x 480	37,5	75	-/-	
800 x 600	37,879	60	+/+	
800 x 600	46,875	75	+/+	
1024 x 768	48,363	60	-/-	
1024 x 768	60,023	75	+/+	
1152 x 864	67,5	75	+/+	
1280 x 1024	63,981	60	+/+	
1440 x 900	55,469	60	+/-	Mode recommandé

### 22MP48A | 22MP48D | 22MP48HQ | 23MP48D | 23MP48HQ

### 24MP48HQ | 27MP48HQ

Modes d'affichage (Résolution)	Fréquence horizontale (kHz)	Fréquence verticale (Hz)	Polarité (H/V)	
720 x 400	31,468	70	-/+	
640 x 480	31,469	60	-/-	
640 x 480	37,500	75	-/-	
800 x 600	37,879	60	+/+	
800 x 600	46,875	75	+/+	
1024 x 768	48,363	60	-/-	
1024 x 768	60,023	75	+/+	
1152 x 864	67,500	75	+/+	
1280 x 1024	63,981	60	+/+	
1280 x 1024	79,976	75	+/+	
1680 x 1050	65,290	60	-/+	
1920 x 1080	67,500	60	+/+	Mode recommandé

## Durée HDMI (vidéo)

22MP48HQ 23MP48HQ 24MP48HQ 27MP48HQ

mode de soutien de l'usine (mode préréglé)	Fréquence horizontale (kHz)	Fréquence verticale (Hz)	HDMI
480P	31,50	60	○
576P	31,25	50	○
720P	37,50	50	○
720P	45,00	60	○
1080P	56,25	50	○
1080P	67,50	60	○ Mode recommandé

## Voyant

Mode	Couleur voyant
Mode sous tension	blanc
Mode veille	clignotant Blanc
Mode hors tension	Désactivé



**Déclaration de conformité du fournisseur**

Nom de commerce	LG
Partie responsable	LG Electronics USA, Inc.
Adresse	1000, av. Sylvan, Englewood Cliffs, NJ 07632
Téléphone	(201)266-2215

Le modèle et le numéro de série du produit se trouvent au dos et sur un côté du produit. Enregistrez-les ci-dessous dans le cas où vous avez besoin du service.

Modèle \_\_\_\_\_

N° de série \_\_\_\_\_