



Kılavuzu görmek için QR kodunu tarayın.



KULLANICI EL KİTABI

# ELEKTRİKLİ SÜPÜRGE



Kurulumdan önce talimatları dikkatli bir şekilde okuyun. Bu talimatları okumanız kurulumu kolaylaştıracak ve ürünün doğru ve güvenli şekilde kurulmasını sağlayacaktır. İleride başvurmak üzere bu talimatları kurulumdan sonra ürünün yanında bulundurun.

**TÜRKÇE**

A9\*\*\*\*\*



MFL69883697  
Rev.03\_102124

[www.lg.com](http://www.lg.com)

Telif Hakkı © 2021-2024 LG Electronics. Her Hakkı Saklıdır

# İÇİNDEKİLER

Talimatları okumanız kurulumu kolaylaştıracak ve ürünün doğru ve güvenli şekilde kurulmasını sağlayacaktır.

Bu el kitabında üretici tarafından değişiklik yapılabilir.

## GÜVENLİK TALİMATLARI

|   |    |
|---|----|
| KULLANMADAN ÖNCE TÜM TALİMATLARI OKUYUN ..... | 3  |
| UYARI .....                                   | 3  |
| DİKKAT .....                                  | 9  |
| ÇEVREYE KARŞI DUYARLI .....                   | 11 |

## KURULUM

|                                  |    |
|----------------------------------|----|
| Ürün Genel Görünümü .....        | 13 |
| Şarj İstasyonunun Kurulumu ..... | 17 |
| Aksesuarların Saklanması .....   | 19 |

## KULLANIM

|                                      |    |
|--------------------------------------|----|
| Başlarken .....                      | 21 |
| Bataryayı Şarj Etme .....            | 23 |
| Paspas Nozulunu Kullanma .....       | 24 |
| Nozulları ve Aletleri Kullanma ..... | 28 |

## SMART ÖZELLİKLERİ

|  |    |
|--|----|
| LG ThinQ Uygulamasının Kullanımı ..... | 32 |
| Akıllı Tanılama İşlevi .....           | 35 |

## BAKIM

|                               |    |
|-------------------------------|----|
| Aleti Temizleme .....         | 37 |
| Nozulların Temizlenmesi ..... | 40 |

## SORUN GİDERME

|                             |    |
|-----------------------------|----|
| Servisi Aramadan Önce ..... | 44 |
|-----------------------------|----|

## EK

|                         |    |
|-------------------------|----|
| Hatırlatıcı Bilgi ..... | 49 |
|-------------------------|----|

# GÜVENLİK TALİMATLARI

## KULLANMADAN ÖNCE TÜM TALİMATLARI OKUYUN

Aşağıdaki güvenlik kılavuzları cihazın güvenli olmayan veya yanlış kullanımından kaynaklanabilecek beklenmedik riskleri veya hasarları önlemek içindir. Kılavuzlar aşağıda açıklandığı gibi 'UYARI' ve 'DİKKAT' olarak ayrılmıştır.

### Güvenlik Mesajları



**Bu sembol, riske neden olabilecek konuları ve işlemleri belirtmek için gösterilir. Bu sembolün bulunduğu kısmı dikkatle okuyun ve riskten kaçınmak için talimatları izleyin.**



#### UYARI

**Bu, talimatlara uyulmamasının ciddi yaralanmaya ve ölüme neden olabileceğini ifade etmektedir.**



#### DİKKAT

**Bu, talimatlara uyulmamasının hafif yaralanmaya ve cihazda hasara neden olabileceğini ifade etmektedir.**

## UYARI

### ⚠ UYARI

- Ürünü kullanırken patlama, yangın, ölüm, elektrik çarpması, insanların yaralanmasına veya haşlanmasına dair riski azaltmak için aşağıdakiler de dahil temel tedbirleri uygulayın:

## Teknik Güvenlik

- Bu cihaz, denetim altındayken veya cihazın güvenli bir şekilde kullanımıyla ilgili talimat verildiyse ve dahil olan tehlikeleri anladılarsa 8 yaş ve üzeri çocuklar ve azalmış fiziksel, duyuşsal veya mental kabiliyete sahip veya tecrübe ve bilgi eksikliği olan insanlar tarafından kullanılabilir. Temizlik ve kullanıcı bakımı denetimsiz çocuklar tarafından yapılmamalıdır.

## 4 GÜVENLİK TALİMATLARI

---

- Sürekli olarak gözetim altında tutulmayan 3 yaşından küçük çocuklar uzak tutulmalıdır.
- Aletin oyuncak olarak kullanılmasına izin vermeyin. Çocuklar tarafından veya çocukların yanında kullanıldığında özel dikkat gereklidir.
- Çocukların cihazla oynamasına veya cihaza asılmasına izin vermeyin.
- Hasarlı elektrik kablosu veya fişi olan aleti kullanmayın. Kablo değiştirilmelidir. Alet olması gerektiği gibi çalışmıyorsa, düşürüldüyse, hasarlıysa, dış mekanda bırakıldıysa veya suya düştüyse, bir LG Electronics servis merkezine iade edin.
- Kablosundan çekmeyin veya taşımayın, kabloyu tutacak olarak kullanmayın, kablonun üzerine kapı kapatmayın veya keskin kenarlar veya köşelerin etrafında kabloyu çekmeyin. Aleti kablonun üzerinde çalıştırmayın. Kabloyu ısınan yüzeylerden uzak tutun.
- Kablosundan çekerek prizden çıkarmayın. Prizden çıkarmak için, kabloyu değil fişi tutun.
- Diğer cihazların kablolarını temizlenecek alanın dışına yerleştirin.

### Batarya

- Asla diğer cihazların bataryasını, adaptörünü ve şarj istasyonunu bu cihazla birlikte kullanmayın. Yalnızca LG Electronics tarafından temin edilen batarya ve şarj istasyonunu kullanın.
- Asla bu cihazın bataryasını, adaptörünü ve şarj istasyonunu diğer cihazlarla birlikte kullanmayın.
- Cihaz uzun süreli olarak kullanım dışı kalacak ise güç kablosunu ve bataryayı çıkarın.
- Değiştirilmiş veya hasarlı batarya kullanmayın.
- Bataryayı parçalarına ayırmayın, sökmeyin veya kısa devre yaptırmayın.
- Cihazı veya bataryayı imha edeceğiniz zaman, bataryayı cihazdan ayırın ve güvenli bir şekilde imha edin.
- Şarj tutamaz hale geldiyse özel olarak belirlenmiş batarya paketlerini değiştirin.
- Bataryayı değiştirme yöntemi için **Şarj Etme** bölümü talimatlarına bakın.

- Bu cihazı imha ederken, şarj edilebilir lityum-iyon batarya imhası düzenlemelerine uyun.
- Bataryayı taşıırken veya atarken tüm yerel kurallara ve düzenlemelere uyun.
- İstem dışı başlatmaları engelleyin. Batarya paketini bağlarken, cihazı yerden kaldırırken ve taşıırken düğmenin kapalı konumda olduğundan emin olun.
- Değişiklikler yapmadan, aksesuar değiştirmeden, temizlikten, bakımdan ve cihazı depolamadan önce batarya paketini cihazdan ayırın.
- Batarya paketi kullanımda değilken bir terminal ile diğeri arasından bağlantı oluşturabileceğinden, onu ataş, bozuk para, anahtar, vida ve diğerküçük metal nesnelere gibi metal nesnelere uzak tutun.
- Hor kullanım halinde, bataryadan sıvı sızabilir. Böyle olursa temastan kaçınınız. Kazara temas gerçekleşirse su ile yıkayınız. Eğer sıvı gözlerle temas ettiyse ilave olarak tıbbi yardım isteyiniz.
- Cihaz kullanılmadan uzun bir süre depolanacak ise bataryalar çıkarılmalıdır.
- Bataryayı çıkarmadan önce cihazı mutlaka kapamanız gerekir.
- Bataryayı ürün gövdesine takarken, tıkkayana dek tamamen yerleştiriniz.

## Batarya Teknik Özellikleri

- Bir veya iki batarya temin edilmiştir, batarya sayısı satın alınan modele bağlı olarak değişir.
  - **Model Adı:** EAC633822\*\* veya EAC637586\*\*
  - **Tip:** Şarj Edilebilir Lityum-iyon Batarya
  - **Nominal Kapasite:** 2400 mAh

## Kurulum

- Elektrik çarpması veya yangından kaçınmak için cihazı suya, yağmura veya yüksek neme maruz kalabileceği yerlerde kurmayınız, şarj etmeyiniz veya saklamayınız.
- Cihazı iyi havalandırılmış bir yerde kurunuz, şarj ediniz ve saklayınız.

- Yanıcı gaz, endüstriyel yağ veya metalik toz sızıntısı riski olan yerlerde cihazı kullanmaktan kaçının.
- Cihazı, elektrik kablosunu veya fişi ısıtma cihazlarının veya açık alevlerin yakınında saklamayın veya kurmayın.
- Şarj istasyonunu sabit, terazide bir yüzeye kurun.
- Takılmayı önlemek için zemin standı modu kurulumları sağlanan stant bağlantı vidası, bağlantı bloğu ve çift taraflı bant kullanılarak duvara bağlanmalıdır.
- Duvara monte kurulumlarda sağlanan duvar bağlantı vidaları kullanılarak şarj istasyonu duvara sıkıca sabitlenmelidir.
- Bağlantı vidalarını yalnızca beton veya benzeri katı yüzeylere iliş­tirirken kullanın.
- Asla arkadaki alanda cebri boru, tesisat, havalandırma veya kablolar olup olmadığını kontrol etmeden duvarı delmeyin.
- Cihazı 5 °C altındaki veya 38 °C üzerindeki sıcaklıklarda kullanmayın veya saklamayın.
- Cihazı donma derecesi altındaki sıcaklıklara veya dış hava koşullarına maruz kaldığı yerlerde saklamayın veya kurmayın.
- Cihazı kurarken veya taşırken elektrik kablosunu veya fişi sıkıştırmamaya, ezmeme­ye veya hasara uğratmamaya dikkat edin.

### **Çalıştırma**

- Cihazı kullanmadan önce tüm talimatları okuyun ve bu talimatları kaydedin.
- Yalnızca bu el kitabında açıklandığı gibi kullanın. Yalnızca imalatçının önerdiği eki kullanın.
- Bu cihaz yalnızca normal iç mekan ev kullanımı için tasarlanmıştır. Konut harici, ticari veya endüstriyel uygulamalarda kullanılmamalıdır.
- Bu cihaz yalnızca 100 - 240 V ~ 50/60 Hz, 0,8 amp prizle kullanılmalıdır. Cihazı kullanma niyetinde olduğunuz yerdeki elektrik teknik özelliklerini kontrol ettiğinizden emin olun.
- Elektrik kablosunu, fişi veya cihaz kontrollerini ıslak elle ellemeyin.
- Kablo veya fişteki tüm nemi veya kiri kuru bir bezle silin.

- Hasarlıysa, bozuksa, kısmi olarak sökülmişse veya hasarlı kablo veya fiş dahil parçaları eksik veya bozuksa asla cihazı kullanmayı denemeyin. Yardım için yetkili LG Electronics servis merkezine veya bayisine götürün.
- Elektrik kablosuna bükme için aşırı güç uygulamayın veya ağır bir nesnenin altına koymayın çünkü bunlar kabloya zarar verir.
- Bu cihazla birlikte çoklu priz adaptörleri kullanmayın. 10 A kapasiteli bir elektrik prizi kullandığınızdan emin olun.
- Cihazın fişini hasarlı veya gevşek bir prize takmayın.
- Cihaz uzun bir süre kullanılmayacaksa elektrik kablosu fişten çektiğinizden emin olun.
- Elektrik kablosuna zarar vermeyin, üzerinde değişiklik yapmayın, aşırı bükmeyin, burmayın, çekmeyin, sıkıştırmayın veya ısıtmayın.
- Cihazı kullanmadan önce zemindeki tüm kablo veya telleri çıkartın.
- Elektrik kablosunu prizden çekerken parmaklarınızla elektrik prizinin tırnaklarına dokunmaktan kaçının.
- Elektrik kablosunu kilim veya halıyla örtmeyin.
- Elektrik kablosunu gevşek olmayacak şekilde sıkıca duvar prizine itin.
- Ürün suya daldırılmışsa, kullanmaya devam etmeden önce talimatları almak için bir LG Electronics servis merkezine veya bayisine danışın.
- Üründen garip sesler çıkıyorsa veya koku ya da duman yayılıyorsa, kullanmayı bırakın ve bir LG Electronics müşteri bilgilendirme merkeziyle iletişim kurun.
- Yalnızca eğitimli LG Electronics teknisyenleri veya servis personeli aleti sökebilir, onarabilir veya değiştirebilir.
- Aletin veya şarj istasyonunun üzerindeki bir deliğe veya boşluğa pim, çivi veya bıçak gibi keskin bir metal nesne yerleştirmeyin.
- Bu aletle sıvıları çekmeyin. Aletin veya şarj istasyonunun için su, içecek veya deterjan girmediğinden emin olun.
- Aletin bıçakların, raptiyelerin, testerenin, keskin nesnelere veya sıcak ya da soğuk küllerin üzerinden geçmesine izin vermeyin.
- Çocukların aleti kullanmasına izin vermeyin.
- Çocukların veya evcil hayvanların kullanım, şarj veya depolama sırasında alete yaklaşmasına izin vermeyin.

- Nozulu veya aletleri ağızınıza sokmayın.
- Elbiseleri ve saçları, parmakları ve vücudun diğer parçalarını açıklıklardan ve hareketli parçalardan uzak tutun.
- Aleti emiş giriş çıkışı tıkalıyken çalıştırmayın.
- Çöp kutusu ve filtreler yerinde olmadan aleti kullanmayın.
- Boya tinerinden, güveye karşı dayanıklı maddelerden, yanıcı tozdan veya diğer patlayıcı ya da zehirli malzemelerden kaynaklanan buharların olduğu kapalı alanda kullanmayın.
- Alet veya şarj istasyonu üzerindeki şarj terminallerine dokunmayan veya aletin ya da istasyonun içine elektriklenmiş nesne sokmayın.
- Kullanılmadığında aleti daima zemin standında veya duvara takılı şarj istasyonunda saklayın.
- Aleti duvara, sandalyeye veya masaya dayamayın.
- Ürün şarj istasyonuna koyulduğunda Toprak kaçağı devre kesici takılırsa, aleti derhal şarj istasyonundan çıkarın. LG Electronics müşteri hizmetleri merkeziyle iletişim kurun.
- Merdivenlerde temizlik yaparken fazladan dikkatli olun.
- Bir ısıtma cihazını veya yanıcı maddeyi (eter, benzen, alkol, kimyasallar, yanıcı spreyler, böcek ilaçları, oda parfümü veya kozmetikler) aletin yakınlarında kullanmayın veya depolamayın.
- Sıvı bir maddeyi (su, içecek), kokulu maddeleri (mum, çikolata, evcil hayvan dışkısı), metal nesnelere (bıçaklar, çiviler), tutuşabilir maddeleri, yanan/tüten maddeleri (sigaralar, kibritler veya sıcak küller), sürfaktanları veya cam kırıklarını bu aletle temizlemeye çalışmayın.
- Gaz sızıntısı halinde (doğal gaz, propan gazı vs.) bu aleti veya farklı bir aleti çalıştırmayın. Alanı derhal havalandırmak için bir pencere veya kapı açın.
- Batarya şarj istasyonundayken şarj istasyonunu baş aşağı tutmayın.
- Aleti ve özellikle bataryayı ısıya, ısıtma cihazına veya doğrudan güneş ışığına maruz bırakmayın.
- Aleti veya bataryasını doğrudan güneş ışığına maruz kalan bir araç içerisinde tutmayın.
- Bataryanın içine su, içecek veya deterjan girmesine izin vermeyin.
- Bataryaya fiziksel darbe uygulamayın.

## Bakım

- Şarj istasyonunu temizlerken veya istasyonun bakımını yaparken elektrik kablosunu prizden çektiğinizden emin olun.
- Giriş portunu veya çöp kutusunu su veya deterjanla yıkamayın.
- Çöp kutusunu temizlemek için deterjan, cila veya oda parfümü kullanmayın.
- Alete yanıcı madde (gaz veya tiner) veya sürfaktan (deterjan veya banyo sabunu) uygulamayın veya püskürtmeyin.
- Nozullara dokunduktan sonra ellerinizi yıkayın. Nozullar karbon fiber içerir ve temas edilmesi hafif cilt tahrişine neden olabilir.

## İmha Etme

- Ambalaj malzemelerini çocukların ulaşamayacağı yerlerde saklayın. Ambalaj malzemeleri çocuklarda boğulma tehlikesi oluşturabilir.
- Alet açıldıktan sonra kartonu, plastik torbayı ve diğer ambalaj malzemelerini imha edin. Çocuklar bunları oyun oynamak için kullanabilir. Kilimler, yatak örtüleri veya plastik örtülerle kapalı kartonlar hava geçirmez haznelere dönüşebilir.
- Bu aleti yerel, eyalete ait veya bölgesel kanunlar ve yönetmeliklere göre imha edin.
- Bu aleti imha etmeden önce yerel kent konseyiniz veya ilgili hükümet yetkilisiyle iletişim kurun.

## Paspas Nozulu

- Paspas nozulu takılıyken keskin nesnelere (cam parçaları, tel, bıçak, çivi vs.) vakumlamayın. Paspasladıktan sonra paspas yastıklarını temizlerken paspasın içine gömülü keskin bir nesne sizi yaralayabilir.

## DİKKAT

### ⚠ DİKKAT

- Aleti kullanırken insanların yaralanması, ürünün ve malların arızalanması veya hasar görmesi riskini azaltmak için aşağıdakiler de dahil temel güvenlik önlemlerini takip edin:

### Çalıştırma

- Aşırı ısınmadan kaynaklanan hasarı önlemek için bu alet yerleşik bir güvenlik cihazına sahiptir. Alet uzun süreli kullanımdan sonra aşırı ısınırsa, otomatik olarak kapanabilir. Böyle bir durumda aleti tekrar çalıştırmadan önce iyi havalandırılmış bir yerde yaklaşık yarım saat boyunca soğumaya bırakın.
- Ürünü darbelere maruz bırakmayın veya düşürmeyin.
- Islak veya nemli filtreler takmayın.
- Aleti temizlemek için daima yumuşak bir bez kullanın. Ürünü uçucu veya organik çözücülerle (tiner veya aseton) temizlemeyin.
- Aynı noktayı uzun bir süre tekrar tekrar temizlemeyin. Aksi halde halı veya zemin yüzeyi hasar görebilir.
- Aleti veya şarj istasyonunu monte ederken parmaklarınızı sıkışma noktalarından uzak tutun.
- Şarj istasyonunu duvar kağıdına tutturmak için çift taraflı bant kullanmayın. Şarj istasyonunu tutturmak için temin edilen vidaları kullanın. Şarj istasyonunun ve aletin ağırlığı kağıda hasar verebilir.
- Siklon Ağ Filtresine kuvvet uygulamayın veya darbeye maruz bırakmayın.
- Çalışma sırasında bataryayı çıkarmayın.

### Paspas Nozulu

- Paspas nozulunu ev tipi yer temizliği dışında herhangi bir amaçla (örneğin, araba cilalamak, cam temizlemek) kullanmayın.
- Paspas nozulunu sıvıları (su, içecek) vakumlamak için kullanmayın.
- Paspas nozulunu kullanırken daima paspas yastıklarını takın.
- Kaplı, pürüzlü veya hassas yüzer döşemeleri paspas nozuluyla temizlemeyin.
- Paspasa nozulunu aynı noktayı uzun bir süre tekrar tekrar temizlemek için kullanmayın. Paspas nozulundaki su enjeksiyonu suyun toz girişinden içeri girerek alete hasar vermesine neden olabilir.
- Paspas nozuluna basmayın.

- Islak zeminler kayma tehlikesi oluşturabilir. Herhangi birinin yürümesine izin vermeden önce zeminlerin tamamen kurummasını sağlayın.
- Aleti, su dolu su deposu paspas nozuluna takılı olduğu halde depolamayın.

## ÇEVREYE KARŞI DUYARLI

### Eski cihazınızın atılması



- Tüm elektrikli ve elektronik atıklar, devlet ya da yerel yetkililer tarafından belirlenen toplama merkezlerinde ayrı olarak imha edilmelidir. Atık elektrikli ve elektronik aletler belediyeler tarafından kurulan toplama noktalarına teslim edilmeli veya aldığınız yeni ürünü satıcınız adresinize teslim ederken, satıcınızdan atık elektrikli ve elektronik aletinizi teslim almasını istemelisiniz.
- Atık ürünün doğru imhası çevre ve insan sağlığı üzerindeki potansiyel olumsuz sonuçların engellenmesine yardımcı olacaktır.
- Bu işareti içeren ürünler tehlikeli madde içerebilir. Ürünler içerisindeki tehlikeli maddeler çevre kirlenmesine veya yaralanma/ölüme sebebiyet verebilir.
- AEEE Yönetmeliğine Uygundur.
- Eski ürününüzün imhası hakkında daha fazla bilgi için lütfen belediyeniz ya da ürünü aldığınız mağaza ile iletişime geçiniz. ([www.lg.com/global/recycling](http://www.lg.com/global/recycling))

### Atık Bataryaların/Akümülatörlerin İmha Edilmesi



- Batarya %0,0005 cıva, %0,002 kadmiyum veya %0,004 kurşundan fazlasını içeriyorsa, bu sembol, cıva (Hg), kadmiyum (Cd) veya kurşun (Pb) için kimyasal sembollerle birleştirilebilir.
- Tüm bataryalar/akümülatörler, devlet ya da yerel yetkililer tarafından belirlenen toplama merkezlerinde belediye atık akışından ayrı olarak imha edilmelidir.
- Eski bataryalarınızın/akümülatörlerinizin doğru imhası çevre ve insan sağlığı üzerindeki potansiyel olumsuz sonuçların engellenmesine yardımcı olacaktır.
- Eski bataryalarınızın/akümülatörlerinizin imhası hakkında daha ayrıntılı bilgi için lütfen şehrinizdeki ilgili daireyle, atık imha servisiyle veya ürünü satın aldığınız mağazayla iletişim kurun. (<http://www.lg.com/global/sustainability/environment/take-back-recycling/global-network-europe>)

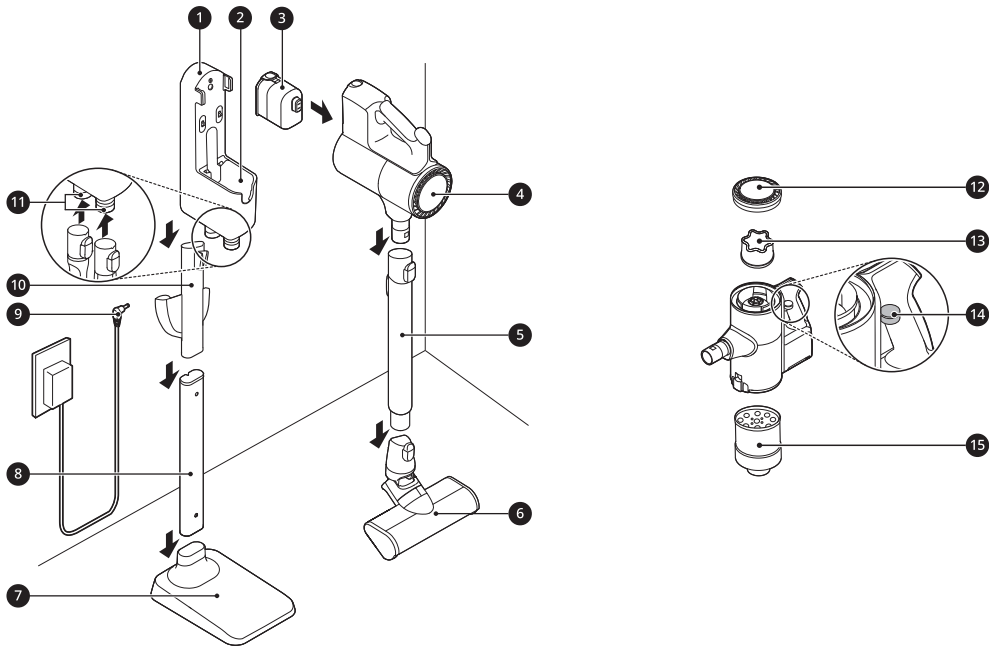
# KURULUM

## Ürün Genel Görünümü

Bu kılavuzdaki görüntüler gerçek bileşenlerden ve aksesuarlardan farklı olabilir, bunlar ürünü iyileştirmek amacıyla önceden bildirimde bulunmaksızın üretici tarafından değişikliğe tabidir.

## Önden Görünüm

\*1 Bu özellik sadece bazı modellerde mevcuttur.

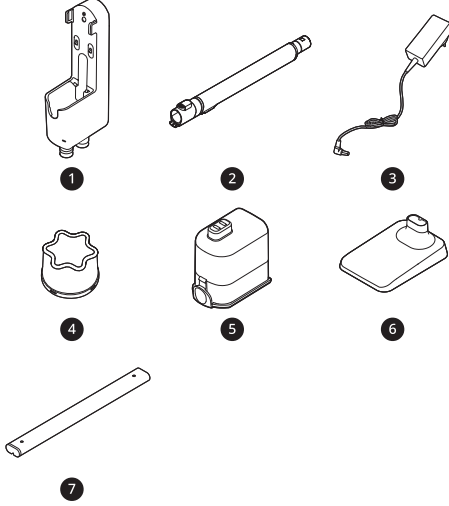


- |                                |                      |
|--------------------------------|----------------------|
| ① Şarj İstasyonu               | ⑪ Alet Tutacakları   |
| ② Yedek Şarj İstasyonu         | ⑫ Egzoz Filtresi     |
| ③ Batarya (Çift Batarya*1)     | ⑬ Ön Filtre          |
| ④ Ürün Gövdesi                 | ⑭ Kompresör Kolu     |
| ⑤ Uzatma Borusu                | ⑮ Siklon Ağ Filtresi |
| ⑥ Nozul                        |                      |
| ⑦ Zemin Standı Kızağı          |                      |
| ⑧ Zemin Standı Borusu          |                      |
| ⑨ Adaptör                      |                      |
| ⑩ Çıkarılabilir Nozul Deposu*1 |                      |

## Aksesuarlar

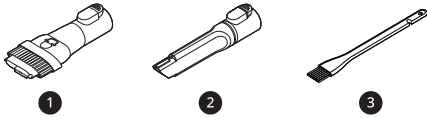
\*1 Bu aksesuar yalnızca bazı modellerde mevcuttur.

### Dahil Olan Aksesuarlar



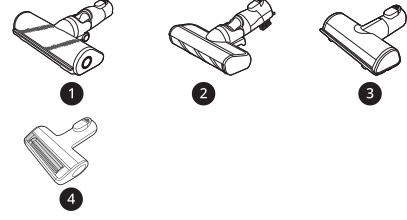
- 1 Şarj İstasyonu
- 2 Uzatma Borusu
- 3 Adaptör
- 4 Ön Filtre
- 5 Batarya (Çift Batarya \*1)
- 6 Zemin Standı Kızağı \*1
- 7 Zemin Standı Borusu \*1

### Temel Aksesuarlar



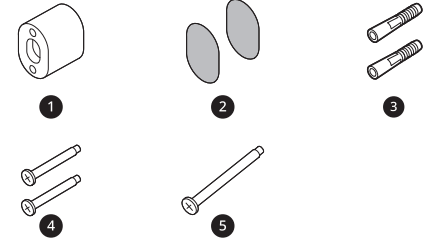
- 1 Birleştirme Aracı
- 2 Yarık Aracı
- 3 Temizleme Fırçası

## Nozullar



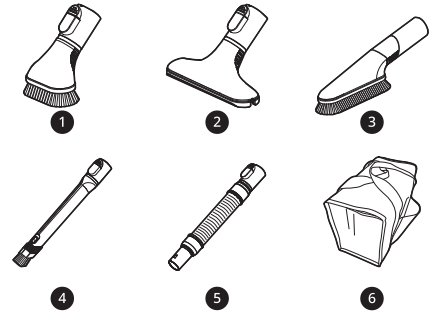
- 1 Halı Nozulu \*1
- 2 İnce Sert Zemin Nozulu \*1
- 3 Yatak Takımı Nozulu \*1
- 4 Evcil Hayvan Nozulu \*1

## Kurulum Kiti



- 1 Duvar Bağlantı Bloku \*1
- 2 Çift Taraflı Bant \*1
- 3 Kuru Duvar Bağlantısı \*1
- 4 Duvar Bağlantı Vidası \*1
- 5 Stant Bağlantı Vidası \*1

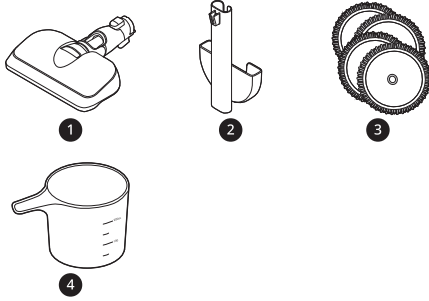
## Aletler ve Aksesuar Çantası



- 1 Zorlu Kir Aracı \*1
- 2 Şilte Aracı \*1

- ③ Çok Açılı Araç\*<sup>1</sup>
- ④ Esnek Yarık Aracı\*<sup>1</sup>
- ⑤ Esnek Hortum Uzantısı\*<sup>1</sup>
- ⑥ Aksesuar Çantası\*<sup>1</sup>

## Paspas Kiti



- ① Paspas Nozulu\*<sup>1</sup>
- ② Çıkarılabilir Nozul ve Paspas Yastıklarının Saklanması\*<sup>1</sup>
- ③ Genel Temizlik için Paspas Yastıkları\*<sup>1</sup>
- ④ Ölçü Kabı\*<sup>1</sup>

### NOT

- Paspas yastıkları, bataryalar, egzoz filtresi ve ön filtrenin nihayetinde değiştirilmesi gerekir. LG Electronics müşteri hizmetleri merkeziyle iletişim kurun.

## Teknik özellikler

### Alet

|  |   |  |
|--|---|--|
| <b>Model</b>   | A9*****   |  |
| <b>Boyutlar (Genişlik X Derinlik X Yükseklik)</b>        | 260 mm X 270 mm x 1120 mm   |  |
| <b>Ağırlık</b>   | Yaklaşık 2,6 kg   |  |
| <b>Güç Tüketimi</b>                                      | <b>Turbo Modunda</b> 370 W (Maksimum 590 W)<br><b>Güç Modunda</b> 120 W<br><b>Normal Modda</b> 68 W   |  |
| <b>Batarya Çalışma Süresi (İki batarya kullanılarak)</b> | <b>Nozulla Kullanma</b> * <sup>1</sup><br><b>Turbo Modda</b> 12 dakikaya kadar<br><b>Güç Modunda</b> 40 dakikaya kadar<br><b>Normal Modda</b> 80 dakikaya kadar | <b>Araçla Kullanma</b><br><b>Turbo Modda</b> 14 dakikaya kadar<br><b>Güç Modunda</b> 60 dakikaya kadar<br><b>Normal Modda</b> 120 dakikaya kadar |


## 16 KURULUM

|   |   |  |
|---|---|--|
| <b>Batarya Çalışma Süresi</b><br>(Bir batarya kullanılarak) | <b>Nozulla Kullanma</b> <sup>*1</sup><br><b>Turbo Modda</b> 6 dakikaya kadar<br><b>Güç Modunda</b> 20 dakikaya kadar<br><b>Normal Modda</b> 40 dakikaya kadar | <b>Araçla Kullanma</b><br><b>Turbo Modda</b> 7 dakikaya kadar<br><b>Güç Modunda</b> 30 dakikaya kadar<br><b>Normal Modda</b> 60 dakikaya kadar |
|---|---|--|

- Boyutlar, monte edilmiş ürün gövdesi, uzatma borusu ve nozul için verilmiştir.
- Emiş gücü, bağımsız bir test laboratuvarı tarafından test edilen IEC 62885-2, 5.8 standardına göre emiş gücünün ortalamasıdır. Bağımsız olarak ölçülen veriler laboratuvar test sonucundan farklı olacaktır.
- Batarya çalışma süresi, şarjı tam dolu bataryanın LG Electronics test standardı uyarınca kullanılmasının sonucudur. Sonuçlar, fiili kullanım ortamı ve kullanım süresine bağlı olarak farklılık gösterebilir.

\*1 Nozul, nozulun temizlik başlığını doğrudan döndüren doğrudan döndürücülü motor içerir.

### Şarj Cihazı Adaptörü

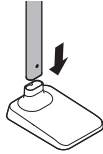
|   |                                     |
|---|-------------------------------------|
| <b>Giriş</b>  | 100-240 V~, 50/60 Hz, 0,8 A         |
| <b>Çıkış</b>  | 29,4 V $\overline{=}$ , 1,0 A       |
|  | Yalnızca iç mekan kullanımı içindir |

# Şarj İstasyonunun Kurulumu

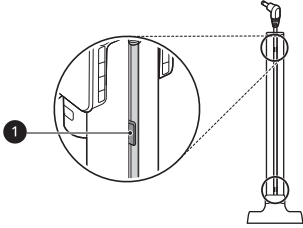
## Kendi Kendine Duran Kurulum

Şarj istasyonunu sert ve düz bir yüzeye kurmak için aşağıdaki adımları izleyin.

- 1 Zemin standı kızağı sert ve düz bir zemine yerleştirin ve zemin standı borusunu takın.

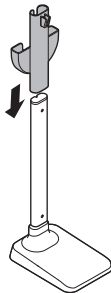


- 2 Elektrik kablosunu zemin standı borusunun arkasındaki ❶ kablo koruyucuya düzgün bir şekilde klipsleyin.

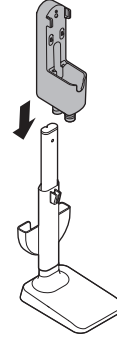


- 3 Çıkarılabilir nozul deposunu zemin standı borusunda kaydırın.

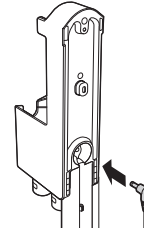
- Elektrik kablosunun paspas yastıkları deposunun arkasına sıkışmadığından veya dolanmadığından emin olun.



- 4 Şarj istasyonunu zemin standı borusunun üstüne takın.

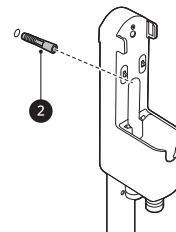


- 5 Güç adaptörünü şarj istasyonunun arkasındaki bağlantı noktasına bağlayın.



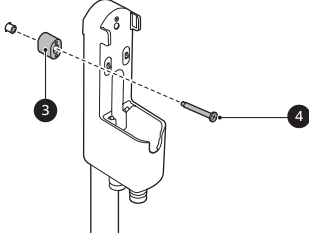
- 6 Bir delik delin ve ❷ kuru duvar bağlantısını takın.

- Delmeden önce, istenen konumda duvarın içinde boruların veya elektrik kablolarının olmadığından emin olun.
- Kuru duvar bağlantısı için: 1/4" (6,5 mm) matkap ucu kullanın
- Beton veya duvar çivisi için: 1/8" (3 mm) matkap ucu kullanın
- Kuru duvara vidalıyorsanız, kuru duvar bağlantısını kullanın.



## 18 KURULUM

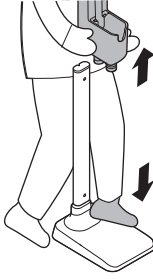
- 7 Şarj istasyonunun ③ duvar bağlantı blokunu hizalayın ve ④ bağlantı vidasını tamamen sıkarak şarj istasyonunu duvara sabitleyin.



- 8 Elektrik kablosunu elektrik prizine takın.

### NOT

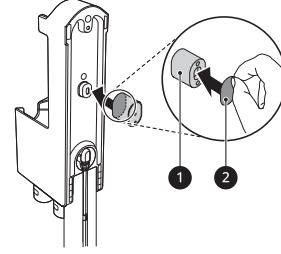
- Şarj istasyonu gerekirse sökülebilir. Sökmek için zemin standı kızağını sabit tutun ve şarj istasyonunu yukarı çekin.



### Aleti Sabitlemek için Çift Taraflı Bant Kullanma

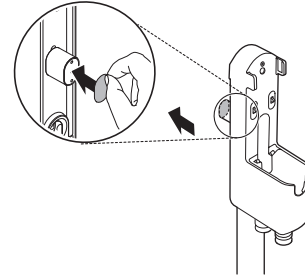
- 1 ② duvar bağlantı blokunu şarj istasyonuna takmak için ① çift taraflı bandını kullanın.

- Duvar bağlantı blokuna takmadan önce çift taraflı bandın orta kısmını çıkarın.



- 2 Duvara sabitlemek için, çift taraflı bandın ikinci parçasını duvar bağlantı blokunun diğer tarafına takın.

- Çift taraflı bandı duvar kağıdı üzerinde kullanmayın.



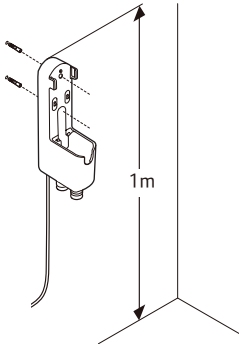
### Duvara Monte Kurulum

Duvara monte kurulumlar için, temin edilen (kısa) duvar bağlantı vidaları kullanılarak şarj istasyonu duvara sıkıca sabitlenmelidir.

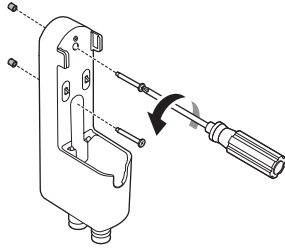
- Çıkarılabilir nozul deposu duvara monte kurulumda şarj istasyonuna takılamaz.
- 1 Güç adaptörünü şarj istasyonunun arkasındaki bağlantı noktasına bağlayın.
- 2 2 delik delin ve kuru duvar bağlantılarını (gerekirse) zeminden en az 1 m mesafede ve bir elektrik

prizine kolaylıkla erişilebilecek kadar yakın tutun.

- Delmeden önce, istenen konumda duvarın içinde boruların veya elektrik kablolarının olmadığından emin olun.
- Kuru duvar bağlantısı için: 6,5 mm matkap ucu kullanın
- Beton veya duvar çivisi için: 3 mm matkap ucu kullanın
- Kuru duvara vidalyorsanız, kuru duvar bağlantılarını kullanın.



- 3 Şarj istasyonunu stant bağlantı vidalarıyla duvara sabitleyin.



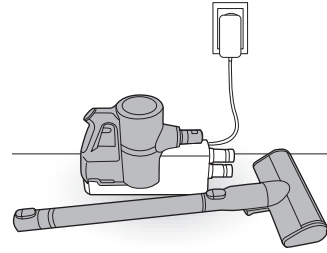
- 4 Elektrik kablosunu elektrik prize takın.

## Kompakt Kurulum

Güvenlik ve rahatlık için, şarj istasyonunu kendi kendine duran veya duvara monte kurulum yöntemlerini kullanarak kurun. Şarj istasyonunu

kurmamayı tercih ederseniz, şarj veya depolama için düz bir zemine yerleştirin.

- 1 Güç adaptörünü şarj istasyonunun arkasındaki bağlantı noktasına bağlayın.
- 2 Şarj istasyonunu sert ve düz bir yüzeye yerleştirin.
- 3 Aleti şarj etmeden veya depolamadan önce uzatma borusu ve nozulu ürün gövdesinden ayırın.



- 4 Elektrik kablosunu elektrik prize takın.

## ⚠ DİKKAT

- Aleti düz bir zeminde uzun süre uzatma borusu ve nozul takılı olarak bırakmak alete zarar verebilir.

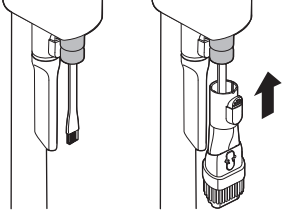
## Aksesuarların Saklanması

### Araçların Saklanması

Birleştirme aracı, yarık aracı ve temizleme fırçası gibi sık kullanılan araçları şarj istasyonunun alt kısmında saklayın.

- Temizleme fırçasını araç tutucunun içine doğru kaydırın.

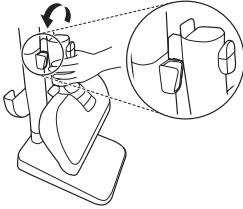
- Birleştirme aracını temizleme fırçasının üzerine ve araç tutucusuna kaydırın.
- Bir aracı çıkarmak için, aracın önündeki açma düğmesine basın.



### Nozulların Saklanması

Bir nozul kullanılmadığında, kolaylıkla bulabilmeniz için uygun çıkarılabilir nozul deposunda saklayın.

- Nozul saklama kızağı **İnce Sert Zemin Nozulu** veya **Yatak Takımı Nozulu** ile uyumludur.

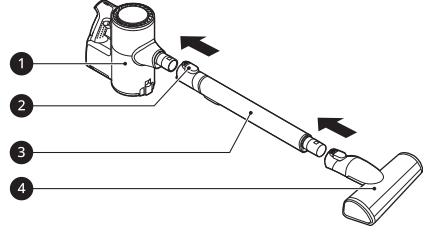


### Aleti Monte Etme

Aleti güvenle monte etmek için bu adımları izleyin.

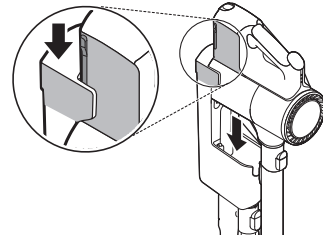
- 1 ③ uzatma borusunu, ④ nozulunu veya aracı ① ürün gövdesine sıkıca takın.

- Uzatma borusunu sökmek için, ② uzatma borusu açma düğmesine basın.



- 2 Ürün gövdesini şarj istasyonuna koyun.

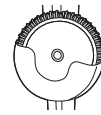
- Bataryayı takmak ve şarj etmeye ilişkin talimatlar için bkz. **Bataryayı Şarj Etme.**



### Paspas Yastıklarının Saklanması

Çıkarılabilir paspas yastığı deposunda 2 paspas yastığına kadar depolanabilir.

- Paspas yastıklarını tamamen kuru halde saklayın. Aksi halde, bu hoş olmayan kokulara yol açabilir.



# KULLANIM

## Başlarken

### Aleti Kullanmadan Önce

- Yüksek bir yüzeyi temizlerken aleti alt kısmından destekleyin.
- Cilalı zeminlerde çizikleri önlemek için araçları ve nozulların fırçalarını ve silindirlerini kıl, kumtaşı, kum veya aşındırıcı nesnelere temizleyin.
- Aleti kullanmadan önce egzoz filtresinin veya ön filtrenin düzgün bir şekilde takıldığından emin olun.
- Aleti kullanmadan önce çöp kutusu kapağını düzgün bir şekilde kapatın. Çöp kutusunun kapağı açık bırakılırsa, emiş gücü bozulabilir ve temizlik sonuçlarını etkileyebilir.
- Kullanılmadığında aleti şarj istasyonunda depolayın veya düz bir zemin üzerine yerleştirin. Aleti duvara veya sandalyeye yaslamak, aletin düşmesi halinde ürünün hasar görmesine veya kişisel yaralanmaya neden olabilir.
- Sıcaklık ve nem gibi çevresel koşullar alet üzerinde statik elektriğin birikmesine neden olabilir. Sorun devam ederse lütfen LG Electronics müşteri bilgilendirme merkeziyle iletişim kurun.
- Aleti kullanmadan önce soket çorap veya uzun çorap gibi yabancı her türlü nesneyi kaldırdığınızdan emin olun. Giriş portundaki veya uzatma borusundaki her türlü yabancı nesne aletin düzgün çalışmasını engelleyecektir.
- 5 °C'nin altında veya 38 °C'nin üzerindeki sıcaklıklarda uzun süre

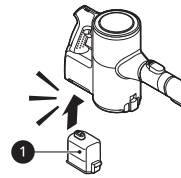
kullanılması halinde batarya çalışma süresi ciddi şekilde bozulabileceğinden ürünü lütfen normal oda sıcaklıklarında kullanın.

- Batarya çalışma süresi yüzey tipine ve emiş gücüne bağlıdır.
- Zeminleri, halıları ve kilimleri temizlerken üreticinin tavsiyelerine uyun.
- Batarya çalışma süresi ayrıntıları için **Teknik Özellikler** bölümüne bakınız.

### Eklerin Monte Edilmesi

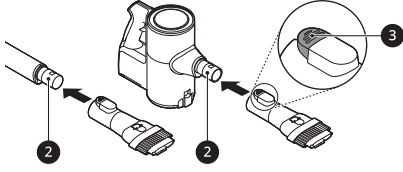
Nozullar ve araçlar ürün gövdesine veya uzatma çubuğunun ucuna takılabilir.

- 1 Tamamen dolu ❶ bataryasını ürün gövdesinin tutacağına alt kısmındaki boşluğa yerleştirin ve tıklayana dek bataryayı itin.
  - Düzgün şekilde takılmazsa, düşebilir, bu da ürünün arızalanmasına veya kişisel yaralanmaya neden olabilir.



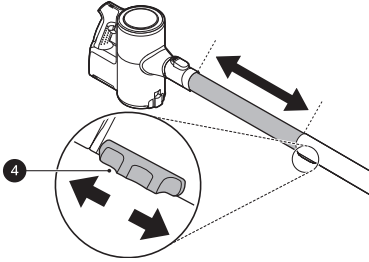
- 2 Nozulları, araçları ve uzatma çubuğunu tık sesiyle yerine yerleşene dek ❷ girişinden kaydırarak gövdeye takın. Nozullar ve araçlar uzatma borusunun ❷ ucuna da takılabilir.

- 3 açma düğmesine basarak aksesuarları sökün.



- 3 Borunun arka kısmındaki 4 uzunluk ayarlama düğmesine basıp tık sesiyle istenen uzunluktaki yerine yerleşene kadar kaydırarak uzatma borusunu ayarlayın.

- Uzatma borusu dört kademede uzar.

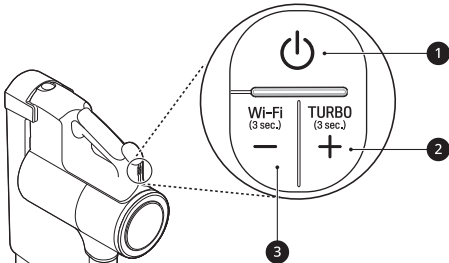


- 4 **Normal** modu etkinleştirmek için **Açma/Kapama** düğmesine basın.

- Aleti kapatın ve tekrar **Açma/Kapama** düğmesine basın.

### Emiş Gücünü Ayarlama

Tutacak üzerindeki emiş gücü ayar düğmesini kullanarak emiş gücünü ayarlayın.



#### 1 Açma/Kapama Düğme

- Aleti açmak veya kapatmak için **Açma/Kapama** düğmesine basın.
- **Normal** modu etkinleştirmek için **Açma/Kapama** düğmesine basın.

#### 2 Emiş Gücü Arttırma (+) Düğmesi/ Turbo Modu

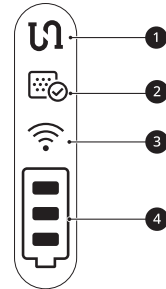
- Emiş gücünü arttırmak için + düğmesine basın. (**Normal**→**Güç**)
- **Normal** ve **Güç** modundan **Turbo** modunu etkinleştirmek için + düğmesini 3 saniyeden fazla basılı tutun.

#### 3 Emiş Gücü Azaltma (-) Düğmesi / Wi-Fi Modu

- Emiş gücünü azaltmak için - düğmesine basın. (**Turbo**→**Güç**→**Normal**)
- Wi-Fi etkinleştirmek ve cihazı **LG ThinQ** uygulamasına bağlamak için - düğmesini 3 saniye basılı tutun.

### Ekran

Alet tutacağı, tıkanmış nesnelere, filtre temizleme uyarılarına, alet bağlantı durumuna ve kalan batarya şarjına yönelik göstergeler görüntüler.



#### 1 Tıkanmış Nesnelere Göstergesi

- Bu gösterge, ürün gövdesinin, uzatma borusunun, girişlerin, nozulun, egzoz filtresinin, ön filtrenin veya siklon ağ filtrenin iç kısmı yabancı cisimlerle tıkanmış durumda yanar.

- Tıkanma devam ederse motor dönecek ve cihaz kapanacaktır. Yabancı cisimleri çıkarıp egzoz filtresini, ön filtreyi ve siklon ağ filtreyi Yabancı Cisimleri Çıkarma bölümündeki adımları izleyerek temizleyin.

## 2 Filtre Temizleme Döngüsü Alarm Göstergesi

- Bu gösterge, alet belirli bir süre kullanıldığında yanar. Egzoz filtresini, ön filtreyi ve gerekirse siklon ağ filtreyi temizleyin.

## 3 Wi-Fi Göstergesi

- Alet **LG ThinQ** uygulamasına veya ev Wi-Fi ağına bağlandığında bu gösterge yanıp söner ve bağlantı tamamlandığında gösterge tam yanar.

## 4 Batarya Seviyesi Göstergesi

- Kalan batarya seviyesi, kalan batarya gücüne göre 3 aşamada gösterilir.
- Batarya seviyesi göstergesi, bataryanın şarj edilmesi gerektiğinde yanıp söner.
- Ürün şarj olurken, batarya seviyesi göstergesindeki çubuklar şarj seviyesini göstermek üzere yanar.
- Batarya tamamen yeniden şarj olduğunda batarya seviyesi göstergesindeki 3 çubuk yanık kalacaktır.

## Bataryayı Şarj Etme

### Bataryayı Şarj Etmeden Önce

- Adaptörün hem şarj istasyonuna hem de elektrik prizine bağlı olduğundan emin olun.

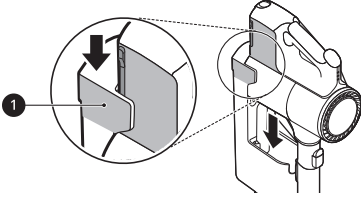
- Tek bir bataryayı tam olarak şarj etmek 4 saat sürer. Hem ana hem de yedek bataryaları şarj etmek iki katı daha uzun sürecektir.
- İç mekan sıcaklığı 5 °C'nin altındaysa batarya şarj etmeyecektir. Bataryayı yalnızca iç mekan sıcaklıkları 5 °C ile 38 °C arasında olduğunda şarj edin.
- Bataryanın nihayetinde değiştirilmesi gerekecektir. Batarya özellikleri nedeniyle, çalışma süresi alet tekrar tekrar uzun süre kullanıldıktan sonra kısalmır.
- Bataryanın yeniden şarj olması gerektiğinde batarya göstergesindeki son çubuk yanıp sönmeye başlar. Aleti batarya tam doluyken kullanın.
- İki bataryalı modellerde batarya ömrünü korumak için, iki bataryanın yerini ana gövde ve yedek şarj istasyonu arasında düzenli olarak değiştirin.

## Ürün Gövdesini Şarj Etme

Aletin şarj istasyonunda saklanması, bataryayı otomatik olarak yeniden dolduracaktır.

- 1 Aleti kapatmak için **Açma/Kapama** düğmesine basın.
- 2 Ürün gövdesini şarj istasyonunun 1 kancasına hizalayarak ürün gövdesini şarj istasyonuna yerleştirin.
  - Batarya seviyesi göstergesi yanıp söner ve batarya şarj etmeye başlar.

- Bir bip sesi duymazsanız, aleti şarj istasyonuna yeniden yükleyin.



### ⚠ UYARI

- Ürün gövdesinin şarj istasyonuna sağlam bir şekilde yerleştiğinden emin olun. Alet şarj istasyonundan düşerse, yaralanmaya, mal hasarına veya ürün hasarına neden olabilir.

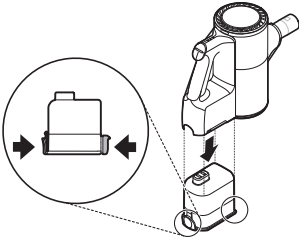
## Yedek Bataryayı Şarj Etme

Yedek batarya şarj istasyonu tabanında saklanabilir ve şarj edilebilir.

### ⚠ DİKKAT

- Kişisel yaralanmayı önlemek için bataryayı ürün gövdesine veya şarj istasyonuna monte ederken veya sökerken parmaklarınızı sıkışma noktalarından uzak tutun.

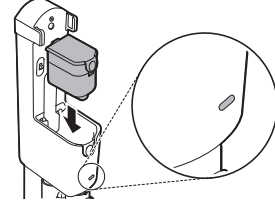
- 1 Boşalan bataryayı, bataryanın her iki yanındaki batarya açma düğmesine basıp çekerek ürün gövdesinden sökün.



- 2 Boşalan bataryayı yedek şarj istasyonuna yerleştirin.

- Batarya ancak düzgün biçimde hizalanırsa boşluğa oturacaktır.

- Yeniden şarj devam ederken yedek şarj göstergesi yanıp söner.
- Şarj tamamlandığında yedek şarj göstergesi yanar.



## Paspas Nozulunu Kullanma

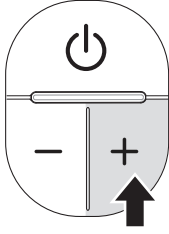
### Paspas Nozulunu Kullanmadan Önce

- Paspas yastıkları, ürün gövdesinin ayarlandığı emiş gücü ayarına bakılmaksızın tek hızda döner.
- Plakaya takılan yabancı maddeler varsa veya güçlü bir darbeye maruz kalırsa ürün hasarını önlemek için paspas takma plakası otomatik olarak duracaktır. Aleti derhal kapatın ve kullanmaya devam etmeden önce yabancı maddeleri veya engelleri kaldırın.
- Paspas yaparken bir gürültü duyarsanız, paspas yastığı paspas takma plakasından düşmüş olabilir. Ürünü derhal kapatın ve kullanmaya devam etmeden önce paspası takma plakasına tekrar takın.
- Kirli paspas yastığını zeminleri temizlemek için kullanmayın.
- Yalnızca yetkili LG Electronics paspas yastıklarını kullanın.
- Çöp kutusunu boşaltın ve paspas nozulunu kullandıktan sonra egzoz filtresini ve ön filtreyi temizleyin.

## Islak Paspas Yastıklarını Kullanma

**Açma/Kapama** düğmesine basın. Yalnızca paspas modunu kullanabilirsiniz ve toz emme işlevini açmayın.

- Toz emme işlevini açmak için **+** düğmesine basın.



- Toz emme işlevini açmak için **+** düğmesine bir kere basarken **-** düğmesine basın.

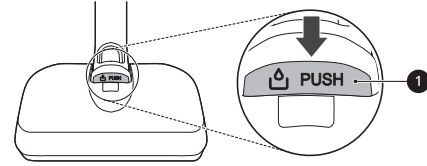
### ⚠ DİKKAT

- Alet açıkken nozulu monte etmeyin veya sökmeyin. Aksi halde yaralanma ortaya çıkabilir.
- Aleti uzun bir süre kullanmayacaksanız su ayarlama düğmesini **STOP** konumuna ayarlayın. Aksi halde ürün arızası ortaya çıkabilir.
- Paspas yastıkları takılıyken aletin yerde dik durmasına izin vermeyin. Aksi halde, ahşap zeminin hasar görmesine veya şişmesine neden olabilir.
- Bebekler veya çocuklar için PVC veya PU paspas üzerinde kullanmayın. Sürtünme motorun aşırı ısınmasına neden olabilir.
- Paspas nozulunu uzun süre emme kapalıyken kullanırsanız, motor aşırı ısınabilir (önerilen kullanım süresi: 80 dakika). Motor aşırı ısındığında, aşırı ısınma önleme işlevi etkinleşir ve alet otomatik olarak kapanır. Aleti, yaklaşık

bir saat soğuk, iyi havalandırılmış bir yerde ısıyı soğuttuktan sonra kullanın.

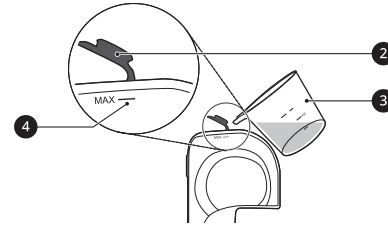
## Su Haznesini Doldurma

- 1 Su haznesini paspas nozulundan çıkarmak için **1 PUSH** düğmesine basın.



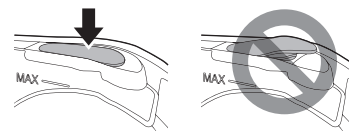
- 2 Su haznesinin yan tarafındaki **2** su giriş kapağını açın ve **3** ölçüm kabını kullanarak hazneye su doldurun.

- Su giriş kapağını yalnızca su doldurmak için açın. Her iki kapağın açılması suyun boşalmasına neden olabilir.
- Hazneyi **4 MAKS** çizgisinin üzerinde doldurmayın.
- Su haznesine su ve sıcak su dışında sıvı koymayın.



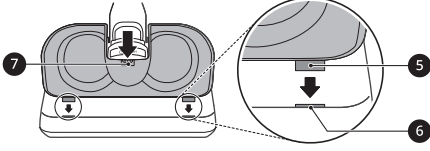
- 3 Su giriş kapağını sıkıca kapatın.

- Su giriş kapağı düzgün bir şekilde kapatılmazsa su sızabilir.



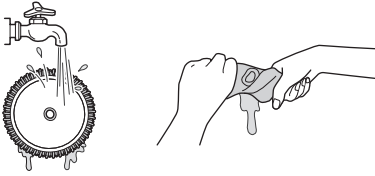
- 4 Su haznesini paspas nozuluna geri takın.

- Su haznesinin ön kısmındaki 2 5 tırnağını paspas nozulunun üst kısmındaki 6 yuvalarına yerleştirin. Hazneyi yerine kilitlemek için 7 merkezine bastırın.



## Paspas Yastıklarının Takılması

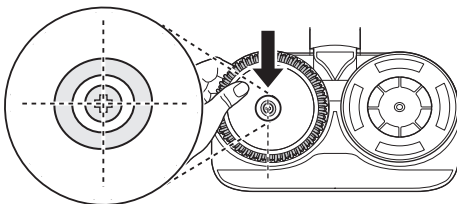
- 1 Paspas yastıklarının her iki yanını suyla ıslatın ve yastıkları takmadan önce fazla suyu sıkın.
  - Yastıkları çok ıslakken takmayın.
  - Paspas yastıklarının kuruyken takılıp kullanılması temizlik sonuçlarını etkileyebilir.



- 2 Paspas nozulunu zemine baş aşağı yerleştirin.

- 3 Paspas yastığının ortasını paspas takma plakasının ortasıyla hizalayıp takın.

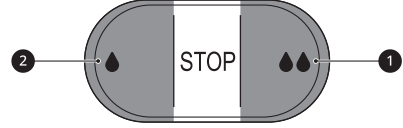
- Paspas yastığındaki cırtcirtı paspas plakasına takın. Paspas yastığının ters veya hatalı takılması temizlik sonuçlarını etkileyebilir.



- 4 Paspas nozulunu alete monte edin.

## Su Miktarını Ayarlama

Paspas yastığı üzerine akıtılan su miktarını **Yüksek Mod** veya **Düşük Mod** olarak ayarlamak için su ayarlama düğmelerine basın.



- **Yüksek Mod:** İçine işlemiş kiri temizlemek veya yüksek miktarda su vermek için **1 Yüksek Mod** düğmesine sonuna kadar basın.
- **Düşük Mod:** Çok fazla suyla zarar görebilecek ahşap veya diğer zemin döşemelerini temizlemek üzere az miktarda su vermek için **2 Düşük Mod** düğmesine sonuna kadar basın.
- **STOP:** **STOP** konumuna geri geçmek için **Düşük Mod** veya **Yüksek Mod** düğmesine yarıya kadar basın. Bu su vermeyi durdurur ve böylece halihazırda ıslak olan alanların üzerinden geçebilirsiniz.

### ⚠ UYARI

- Yaralanmadan kaçınmak için paspas takma plakası dönerken paspas yastığını takmayın.

### ⚠ DİKKAT

- Paspas yastıkları takılıyken aletin yerde dik durmasına izin vermeyin. Aksi halde, ahşap zeminin hasar görmesine veya şişmesine neden olabilir.

## Paspas Nozuluyla Kullanma

- 1 Su haznesini ve paspas yastıklarını paspas nozuluna takın.

- 2 Paspas yastığı üzerine akıtılan su miktarını **Yüksek Mod** veya **Düşük Mod** olarak ayarlamak için su ayarlama düğmelerine basın.
- 3 Temizlemeye başlamak için **Açma/Kapama** düğmesine basın.

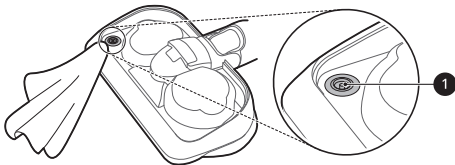
## Su Haznesini ve Paspas Yastıklarını Kurutma

### Su Haznesini Kurutma

Temizlik tamamlandığında paspas nozulunu saklamadan önce su haznesini boşalttıktan ve kuruttuğunuzdan emin olun.

#### ⚠ DİKKAT

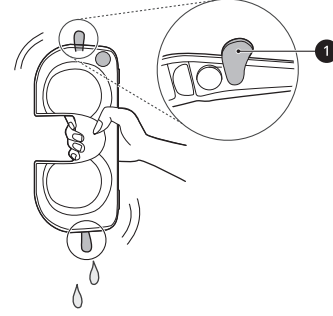
- Su haznesini saklarken açık kaldıklarından emin olmak için su girişi kapaklarını çevirin. Kapaklar kapalıysa ve düzgün kurumamışsa, kokuya neden olabilir.
- Su giriş kapaklarını su haznesinden sökmeyin. Kapaklar yırtılabilir.
- Yıkarken su haznesine deterjan, sirke veya karbonat eklemeyin. Su haznesinden kolayca çıkarılamaz, bu da zemini kirletebilir.
- Temizlikten sonra paspas nozulu üzerindeki ❶ su verme girişinde kalan tüm suyu yumuşak bir bezle silin. Su zemine damlayabilir ve zarar verebilir.



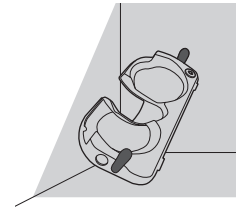
- Su verme girişinde yer alan kauçuk contayı çekmeyin veya esnetmeyin.

Aksi halde bunda yırtılma veya hasar olabilir.

- 1 Su haznesinin yan tarafındaki ❶ su girişi kapaklarını açın ve su haznesini boşaltın. Kalan suyu boşaltmak için su haznesini sallayın.



- 2 2 su girişi kapaklarını açık bırakın ve su haznesinin iyi havalandırılmış bir alanda doğrudan güneş ışığı almadan en az 24 saat kurumasına izin verin.
  - Su tamamen boşaldıktan ve kuruduktan sonra su haznesini koruyun. Haznedeki nem veya su kalıntısı kokuya neden olabilir.



### Paspas Yastıklarını Kurutma

Paspas yastıklarını kullandıktan sonra elde yıkayın ve saklamadan önce kurumalarına izin verin.

#### ⚠ DİKKAT

- Deforme olabileceğinden aşağıdakileri kullanmayın.
  - Paspas yastıklarını yıkarken çamaşır suyu veya yumuşatıcı kullanmayın.
  - Yastıkları kurutucuda kurutmayın.

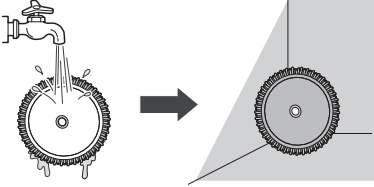
### ⚠ DİKKAT

- Paspas yastığını kaynatmayın.

1 Paspas yastıklarını paspas takma plakasından ayırın.

2 Yastıkları nötr bir deterjanla elde yıkayın.

- Paspas yastıklarını ıslak bir halde saklamak hoş olmayan kokulara yol açabilir. Yastıkları iyi havalandırılmış bir alanda doğrudan güneş ışığı almadan en az 24 saat boyunca veya tamamen kuruyana kadar bekletin.



## Nozulları ve Aletleri Kullanma

### Nozulları ve Araçları Kullanmadan Önce

Bazı aksesuarlar yalnızca bazı modellerde mevcuttur.

Özel ekler daha etkili temizlik yapmanıza yardımcı olabilir. Araçlar ve nozullar ürün gövdesine veya uzatma borusuna takılabilir.

- Zeminde, halıda veya nevresimde giriş tikanırsa emme gücünü ayarlayın.
- Her bir Nozul bir motorla donatılmıştır ve çalışırken ses yapabilir.

### ⚠ DİKKAT

- **Halı Nozulunu** veya **İnce Sert Zemin Nozulunu** bebekler ve çocuklar için

PVC veya poliüretan paspaslarda kullanmayın. Paspas nozula yapışabilir, bu da paspasta hasara veya alette statik elektriğe neden olarak çalışmasını zorlaştırır. Paspasları yarık aracını kullanarak temizleyin.

## Halı Nozulu

Halıları veya kilimleri temizlemek için bu nozulu kullanın.

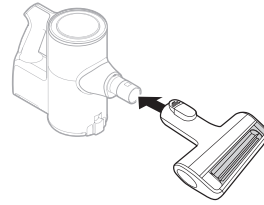
## İnce Sert Zemin Nozulu

Sert zemin yüzeylerini temizlemek için bu nozulu kullanın.

- Temizlerken, amacı bu olmasa da nozuldaki **PUSH** düğmesine basmak fırçayı çıkarabilir. Lütfen fırçayı tekrar takın.

## Evcil Hayvan Nozulu

Yumuşak yüzeyler ve evcil hayvan kılını temizlemek için uygundur.



### ⚠ DİKKAT

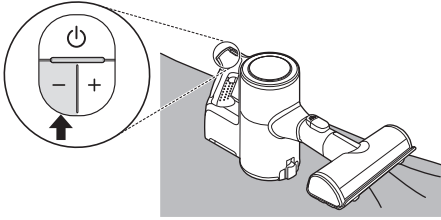
- Aşağıdaki yüzeylerde nozulu kullanmayın. Çiziğe veya hasara neden olabilir. Özellikle, kaplı veya lake bir zeminde kullanmayın. Tekrar tekrar kullanılırsa, kaplama aşınabilir.
- Giysi, yatak takımı
- Deri minderli koltuklar, minderler
- Halı

- Vinil zemin, fayanslar, mermer, vs.

## Yatak Takımı Nozulu

Bu nozul çarşafı ve nevresimleri daha etkili bir şekilde temizlemenizi sağlar. Güçlü emme ve vurma hareketi kullanarak nevresimdeki tozu temizler.

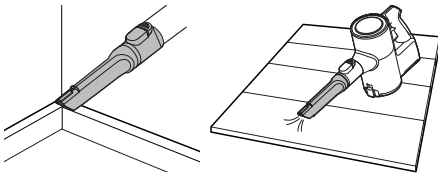
- Yatak kılıfı gibi nevresimleri süpürürken ince kumaşın nozul içerisine emilmesinden kaçınmak için emme seviyesini düşürün.



## Yarık Aracı

Köşelerdeki veya dar yerlerdeki tozları temizlemek için bu aracı kullanın.

- Paspas gibi statik elektriğin olduğu alanlar için kullanın.
- Mobilya, paspas veya köşeler gibi dar alanlardan evcil hayvan kıllarını temizlemek için **Turbo** mod ile kullanın.

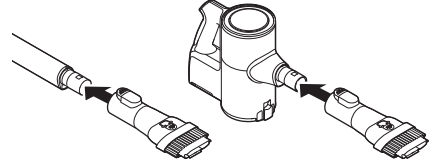


## Birleştirme Aracı

Köşeleri veya toz ve kirin biriktiği küçük boşlukları temizlemek için yarık modunda veya fırça modunda kullanılabilir.

## • Yarık Modu

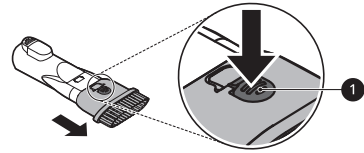
Kanepe veya döşek gibi düz zeminleri temizlemek için aracı yarık aracı modunda kullanın.



## • Fırça Modu

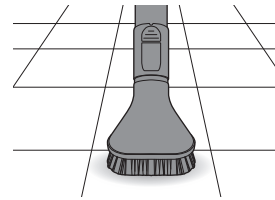
Çerçeve veya mobilya gibi hassas zeminleri temizlemek için aracı fırça modunda kullanın.

- Modları dönüştürmek için 1 ayarlama düğmesine basın ve ileri itin.



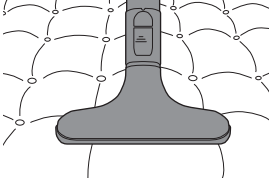
## Zorlu Kir Aracı

Sert kıllar sert zeminlerdeki katılaşmış kirleri temizler. Halılara veya kilimlere dolaşmış saç veya yabancı maddeleri temizleyin.



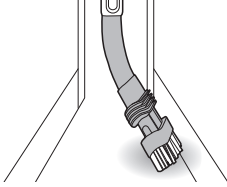
### Şilte Aracı

Döşeklerdeki, hassas kumaşlardaki ve döşemelerdeki toz ve yabancı maddeleri temizlemek için bu aracı kullanın.



### Esnek Yarık Aracı

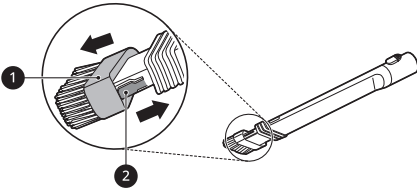
Bu araç esnektir ve uzunluğu ayarlanabilir, bu sayede arabaların içini veya mobilyaların altındaki veya arkasındaki açılı bir araç gerektiren dar yerleri temizlemek için özellikle kullanışlıdır.



### Fırçayı Kullanma

Aracı yarıktan fırça moduna dönüştürmek için ❶ fırça kafasının yanlarına basın ve fırçayı aşağı çekin.

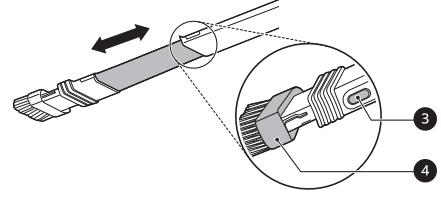
- Yarık moduna geri dönüştürmek için ❷ fırça bırakma düğmesine basın ve fırçayı yukarı kaydırın.



### Uzunluğu Ayarlama

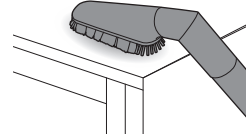
Aracın uzunluğu ayarlamak için aracın yanındaki ❸ bırakma düğmesini basılı tutun. Uzatma borusunu uzatmak veya

geri çekmek için ❹ fırça kafasını çekin veya itin.



### Çok Açılı Araç

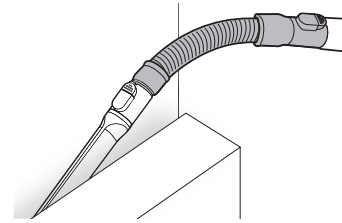
Bu aracın çeşitli açılara ayarlanabilen yumuşak bir fırçası vardır, bu sayede araba konsollarını veya mobilya üstlerini temizlemek için özellikle kullanışlıdır.



### Esnek Hortum Uzantısı

Erişmesi zor alanları temizlemek için bu esnek, uzatılabilir hortumu ürün gövdesine ve araçlar arasına bağlayın.

- Esnek hortum uzantısı Nozulla birlikte kullanılamaz.



### Kompresör Kolunun Kullanımı

Süpürme işleminden sonra ve çöp kutusunu boşaltmadan önce çöp kutusunun içindeki saç ve lifleri sıkıştırmak için Kompresör kolunu kullanın.

- Kompresör kolu kullanılmadan önce vakumun kapatılması gerekir.
- Çöpü sıkıştırmak, çöp kutusunun iç duvarlarını temizler ve çöp kutusunu boşaltmadan önce daha uzun süre süpürmenize olanak sağlar. Ayrıca çöp kutusunun temizlenmesini daha kolay ve daha az dağınık hale getirir.
- Sıkıştırma plakasının etkili olması için çöp haznesinin en az yarısının dolu olması gerekir.
- Çöpü sıkıştırmak ve çöp kutusunun iç duvarlarını temizlemek için Kompresör koluna birkaç kez basın.

## SMART ÖZELLİKLERİ

### LG ThinQ Uygulamasının Kullanımı

LG ThinQ uygulaması, bir akıllı telefon kullanarak aletle bağlantı kurmanızı sağlar.

### LG ThinQ Uygulama Özellikleri

#### • Varsayılan paspas işlemini ayarlama

- Bu işlev, Paspas Nozulunun varsayılan çalışma modunun ayarlanmasını sağlar.

#### • Geçmiş Temizlemek

- Aylık temizleme süresi, temizleme sıklığı ve temizleme modu gibi temizlik geçmişini gösterir.

#### NOT

- Montajlı aspirasyon aleti, temizlik sırasında ekranda görüntülenir.
- Ön filtre ve egzoz filtresinin temizlenmesi gerekiyorsa ekranda bir bildirim görüntülenir.

#### • Filtre Temizleme Döngü Alarmı

- Cihazı belirli bir süre kullandıktan sonra akıllı telefonunuzun ekranında bir bildirim görüntülenir. Gerekirse egzoz filtresini veya ön filtreyi temizleyin.

#### • Temizleme Modu

- Kullanmakta olduğunuz temizleme modu, akıllı telefonunuzun ekranında görüntülenir.

#### • Filtre Temizleme Kılavuzu

- Filtreleri temizleme kılavuzu.

#### • Smart Diagnosis™

- Bu işlev, kullanım modeline göre cihazla ilgili sorunları tanılamak ve çözmek için faydalı bilgiler sağlar.

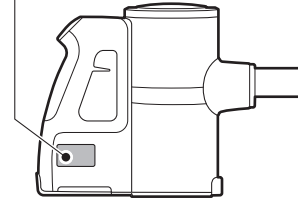
#### NOT

- Kablosuz yönlendiricinizin İnternet servis sağlayıcınızı veya parolanızı değiştirmesi halinde bağlı aleti **LG ThinQ** uygulamasından silin ve yeniden bağlayın.
- Bu bilgiler yayınlandığı tarihte günceldir. Uygulama, kullanıcılara haber verilmeksizin ürün geliştirme amaçları doğrultusunda değişikliğe tabi tutulabilir.

### LG ThinQ Uygulamasının Kurulması ve bir LG Cihazının Bağlanması

#### QR Kodlu Modeller


Akıllı telefonunuzdaki kamerayı veya bir QR kod okuma uygulamasını kullanarak ürüne ekli QR kodu tarayın.



## QR Kodsuz Modeller

- 1 Bir akıllı telefonda Google Play Store veya Apple App Store'da **LG ThinQ** uygulamasını arayın ve yükleyin.
- 2 **LG ThinQ** uygulamasını açın ve mevcut hesabınızla giriş yapın ya da giriş yapmak için bir LG hesabı oluşturun.
- 3 LG cihazınızı bağlamak için **LG ThinQ** uygulamasındaki ekle (+) düğmesine dokunun. İşlemi tamamlamak için uygulamadaki talimatları izleyin.

### NOT

- Wi-Fi kurulumu sırasında LG ağına (ev ağınıza değil) bağlanmak için bir şifre girmeniz istenebilir. Şifre, ağ adının son 4 karakterinin boşluksuz şekilde iki kez tekrarlanmış halidir. Örneğin ağ adı LG\_XXXX\_8b92 olarak görünüyorsa gireceğiniz şifre 8b928b92 olacaktır. Şifre büyük/küçük harf duyarlıdır ve son 4 karakter cihazınıza özeldir.
- Wi-Fi bağlantısını doğrulamak için, kontrol panelindeki  simgesinin yandığını kontrol edin.
- Alet sadece 2,4 GHz Wi-Fi ağlarını destekler. Ağ frekansınızı kontrol etmek için, İnternet servis sağlayıcınıza başvurun veya kablosuz yönlendiricinizin kılavuzuna bakın.
- **LG ThinQ** herhangi bir ağ bağlantısı probleminden veya ağ bağlantısından kaynaklanan herhangi bir aksaklık, arıza veya hatadan sorumlu değildir.
- Aletin Wi-Fi ağına bağlanmada sorun yaşaması halinde yönlendiriciden çok uzakta olabilir. Wi-Fi sinyal gücünü iyileştirmek için bir Wi-Fi tekrarlayıcı (menzil genişletici) satın alın.

- Ev ağ ortamı nedeniyle Wi-Fi bağlantısı kurulamayabilir ya da kesintiye uğrayabilir.
- İnternet servis sağlayıcısına bağlı olarak ağ bağlantısı düzgün çalışmayabilir.
- Çevredeki kablosuz ortam, kablosuz ağ hizmetinin yavaş çalışmasına neden olabilir.
- Kablosuz sinyal iletimindeki sorunlar nedeniyle aletin kaydolamaması halinde aletin fişini çekin ve tekrar denemeden önce yaklaşık bir dakika bekleyin.
- Kablosuz yönlendiricinizdeki güvenlik duvarının etkin olması halinde güvenlik duvarını devre dışı bırakın veya ona bir istisna ekleyin.
- Kablosuz ağ adı (SSID), İngilizce harf ve rakamlardan oluşan bir kombinasyon olmalıdır. (Özel karakterler kullanmayın.)
- Akıllı telefon kullanıcı arabirimi (UI), mobil işletim sistemine (OS) ve üreticiye bağlı olarak değişkenlik gösterebilir.
- Yönlendiricinin güvenlik protokolünün **WEP** olarak ayarlanması halinde ağ kurulumu başarısız olabilir. Güvenlik protokolünü değiştirin (**WPA2** önerilir) ve ürüne yeniden bağlanın.

## Aleti LG ThinQ Uygulamasına Bağlamak

### Wi-Fi Gösterge Durumu

| Gösterge Durumu | Açıklama  |
|-----------------|---|
| Yanıp Sönme     | Alet bağlanıyor.                                    |
| AÇIK            | Alet bağlanmayı tamamladı. Alet, Wi-Fi ağına bağlı. |
| KAPALI          | Aletin bağlantısı kesildi.                          |

### Alet Başlangıçta Bağlanıyor

Menüde **Bir Ürün Ekle (+)** düğmesine basarak aletinizi seçin. Aletinizi bağlamak için **LG ThinQ** uygulamasındaki talimatları izleyin.

### İlave Kullanıcıların Bağlanması

Aleti şarj istasyonundan kaldırın. **Aletin Başlangıçta Bağlanması** bölümündeki talimatları izleyin.

### NOT

- **LG ThinQ** uygulamasına bağlı bir cihazı silmeniz halinde kullanım geçmişisi sıfırlanır.
- Wi-Fi sinyalinin zayıf olması halinde cihazın uygulamayla bağlantısı geçici olarak kesilebilir. Wi-Fi sinyali normal konuma geldiğinde cihaz tekrar uygulamaya bağlanır.

## Cihazda Wi-Fi Açma/ Kapatma

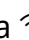
### Wi-Fi bağlantısının kesilmesi

Enerji tasarrufu yapmak için, alet şarj istasyonundayken **Wi-Fi** düğmesine 3

saniye basılı tutarak Wi-Fi işlevini kapatın.

### Yeniden Wi-Fi bağlantısı

Cihazda aşağıdaki adımları izleyin.

- 1 3 saniye boyunca **Wi-Fi** düğmesine basılı tutarak ekranda  simgesinin yanıp sönmesini bekleyin.
- 2 Yeniden 3 saniye boyunca **Wi-Fi** düğmesine basın.
  - Simge kapandıktan sonra bir süre bekleyin ve tekrar açın.
  - Simgenin açılmasından önceki süre ağ ortamına bağlı olarak değişkenlik gösterebilir.

## Kablosuz LAN Modül Özellikleri

| Model              | LCW-007                       |
|--------------------|-------------------------------|
| Frekans Aralığı    | 2412 ila 2472 MHz arasında    |
| Çıkış Gücü (Maks.) | IEEE 802.11b: 17,59 dBm       |
|                    | IEEE 802.11g: 17,39 dBm       |
|                    | IEEE 802.11n(HT20): 16,64 dBm |
|                    | IEEE 802.11n(HT40): 17,05 dBm |

Kablosuz işlev S/W sürüm: S 1.0

## Radyo Frekans Enerjisine Maruziyet

Bu cihaz, radyo dalgalarına maruziyete ilişkin geçerli güvenlik gereksinimlerine uyacak şekilde tasarlanmıştır. Radyo dalgasına maruziyet düzenlemeleri,

Özgül Soğrulma Oranı veya SAR olarak bilinen bir ölçüm birimi kullanır. SAR testleri, kullanılan tüm frekans bantlarında onaylanmış en yüksek güç seviyesinde iletim yapan cihazla standart yöntemler kullanılarak gerçekleştirilir.

Uluslararası İyonize Olmayan Radyasyondan Korunma Komisyonu (ICNIRP) tarafından önerilen SAR sınırı, Uzun SAR'si için 10 g'lık doku üzerinde ortalama 4 A/kg kadardır.

Bu model için test edilen en yüksek SAR değeri aşağıdaki gibidir:

Uzun SAR'si: 0,092 A/kg

Bu vericinin başka bir anten veya verici ile birlikte yerleştirilmemesi veya birlikte çalıştırılmaması gerekir.

## Uygunluk Beyanı



İşbu belge ile LG Electronics, radyo ekipmanı tipi Elektrikli Süpürge'nin 2014/53/EU Yönergesi ile uyumlu olduğunu beyan eder. AB uygunluk beyanının tam metnine aşağıdaki internet adresinden ulaşılabilir:

<http://www.lg.com/global/support/cedoc/cedoc#>

## Bekleme Durumunda Güç Tüketimi

|  |       |
|--|-------|
| <b>Bekleme durumunda güç tüketimi</b>    | 0,5 W |
| <b>Ağ bekleme durumunda güç tüketimi</b> | 2,0 W |

**Güç yönetimi işlevinin veya benzer bir işlevin, ekipmanı otomatik olarak bekleme ve/veya kapalı moduna ve/veya ağ bağlantılı bekleme sağlayan duruma geçirdiği süre**

20 dk.

## Açık Kaynaklı Yazılım Bildirimi Bilgileri

GPL, LGPL, MPL ve kaynak kodu açıklama yükümlülüğü bulunan ve bu üründe yer alan diğer açık kaynak lisansları altındaki kaynak kodunu edinmek ve belirtilen tüm lisans koşullarına, telif hakkı bildirimlerine ve ilgili diğer belgelere erişmek için lütfen <https://opensource.lge.com> adresini ziyaret edin.

Ayrıca LG Electronics, [opensource@lge.com](mailto:opensource@lge.com) adresine gönderilen e-posta taleplerinin üzerine bu tür bir hizmetin maliyetini (ortam, gönderi ve taşıma masrafı gibi) kapsayan bir ücret karşılığında açık kaynak kodunu CD-ROM ile de sağlar. Bu teklif, bu ürünü son gönderimimizden itibaren üç yıllık bir süre boyunca bu bilgiyi alan herkes için geçerlidir.

## Akıllı Tanılama İşlevi

Aletinizdeki sorunları tanılayıp gidermeye yardımcı olacak olan bu özelliği kullanın.

### NOT

- LGE'nin ihmalinden kaynaklanmayan nedenlerden dolayı hizmet, Wi-Fi kullanılamaması, Wi-Fi bağlantısının kesilmesi, yerel uygulama mağazası

politikası veya uygulama kullanılmaması gibi ancak bunlarla sınırlı olmayan dış etkenler nedeniyle çalışmayabilir.

- Özellik, önceden haber verilmeksizin değiştirilebilir ve bulunduğunuz yere bağlı olarak farklı bir forma sahip olabilir.
- 

### Sorunları Tanılamak için LG ThinQ Uygulamasını Kullanmak

Wi-Fi donanımlı cihazınızla ilgili bir sorun yaşamanız halinde **LG ThinQ** uygulamasını kullanarak sorun giderme verilerini bir akıllı telefona iletebilir.

- **LG ThinQ** uygulamasını başlatıp menüde **Smart Diagnosis** özelliğini seçin. **LG ThinQ** uygulamasında sağlanan talimatları izleyin.

# BAKIM

## Aleti Temizleme

### Aleti Temizlemeden Önce

En iyi emme gücünü korumak için siklon ağ filtresi, egzoz filtresi ve ön filtre düzenli olarak temizlenmelidir ve bu filtreleri en az ayda bir defa akan su altında yıkayın.

- Aleti temizlemeden önce gücü kapatın.
- Temizlik sıklığı kullanım ortamına ve kullanım süresine bağlı olarak değişir. Tozlu bir ortamda, sık sık temizleyin.

#### ⚠ UYARI

- Asla Nozulu, dönen fırçayı veya ürün gövdesini suyla yıkamayın. Su motora girebilir ve elektrik çarpmasına veya yangına neden olabilir.
- Yabancı maddelerin motora girmesine yol açacağı için temizleyiciyi filtrelerden herhangi biri takılı değilken kullanmayın. Aksi halde elektrik çarpması, yangın veya ürün hasarı meydana gelebilir.
- Motora parmaklarınızı veya keskin nesnelere sokmayın. Aksi halde ürün hasarına, kişisel yaralanmaya veya elektrik çarpmasına neden olabilir.

#### ⚠ DİKKAT

- Siklon ağ filtresine kuvvet uygulamayın veya darbeye maruz kalmasına izin vermeyin. Aksi halde filtre deforme olabilir, ürün performansı zayıflayabilir veya ürünün bozulmasına neden olabilir.
- Kompresör kolunun yukarı dönmemesi halinde siklon ağ filtresini toz haznesinden çıkarıp temizleyin.

Tıkalı veya kirli bir filtre, kötü temizleme sonuçlarına neden olabilir.

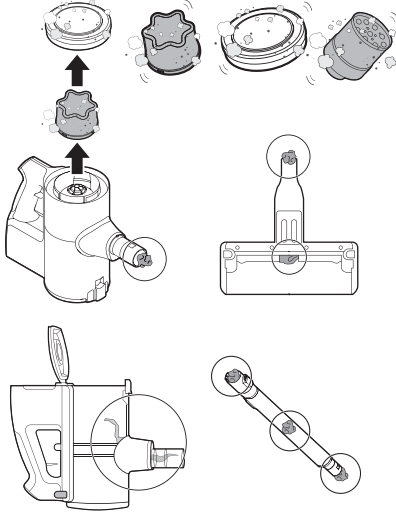
### Yabancı Maddeleri Temizleme

Aletin yabancı cisimlerle tıkanması halinde emiş gücü değişir, motor tekrar tekrar çalışır ve yabancı cisim tıkanma alarm simgesi yanıp söner.

Tıkanmanın devam etmesi halinde hasarı önlemek için alet otomatik olarak kapanacaktır. Aleti kullanmaya devam etmeden önce bataryayı ürün gövdesinden ayırın ve yabancı cisimleri çıkarın.

- Ürün gövdesinin içini, Kompresör çalışma plakasının üstünü, uzatma borusunu, girişleri, egzoz filtresini, ön filtreyi ve siklon ağ filtresini yabancı maddeler açısından kontrol edin.
- Girişler tamamen kapatılmazsa yabancı cisim tıkanma alarm göstergesi yanmayabilir.
- Cihaz sesinin yüksek olması veya temizlik sonuçlarının kötü olması

halinde yabancı cisimler olup olmadığını kontrol edin.



## Çöp Kutusunu Temizleme

Her kullanımdan sonra çöp kutusunu boşaltın ve temizleyin.

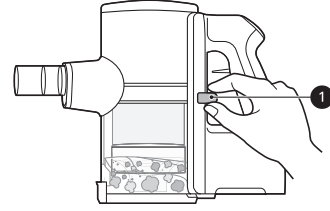
- Çöp kutusu tamamen tozla doluyorsa veya filtre tıkalıysa emme gücü azalabilir.

### ⚠ DİKKAT

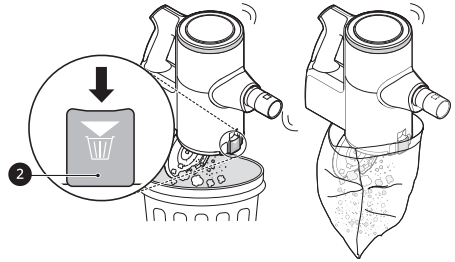
- Siklon ağ filtresi takılı olmadan aleti kullanmayın. Aksi halde alet zarar görebilir.

- 1 Çöp kutusunu temizlemeden önce bataryayı ürün gövdesinden ayırın.
- 2 Siklon ağ filtresinin dışından ve toz haznesinin iç duvarlarından tozu toplamak ve sıkıştırmak için, Kompresör kolunu ❶ birkaç kere aşağı itin.
  - Siklon ağ filtreye takılan yabancı cisimlerin Kompresör koluyla çıkarılması zor olabilir. Siklon ağ filtresi çıkararak temizlemek için

sağlanan temizleme fırçasını kullanın.



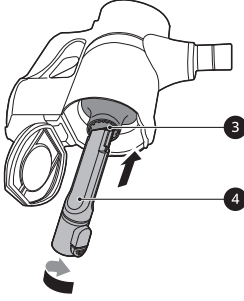
- 3 Çöp kutusu kapağını açmak için ❷ çöp kutusu kapağı açma düğmesine basın. Boşaltmak için çöp kutusunu sallayın.
  - Dikkatli olun, çöp kutusunu açarken toz veya yabancı maddeler dışarı dökülebilir. Çöp kutusunu bir çöpe veya toz ve yabancı maddelerin kolaylıkla çıkarılabileceği bir yere boşaltın.
  - Çöp kutusunu boşaltırken tozu içine hapsedmek için çöp kutusu plastik bir torbaya sarılabilir.



### ⚠ UYARI

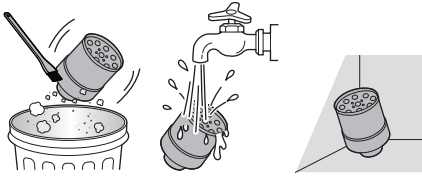
- Kompresör kolunun düzgün bir şekilde aşağı kaymaması halinde çöp kutusu ve siklon ağ filtre arasında yabancı cisimler sıkışabilir. Ürüne zarar vermemek için çöp kutusunu ve siklon ağ filtresini temizleyin.
- Kompresör sisteminin çalışma plakasının etrafına yabancı cisimler sıkışmış olması halinde Kompresör kolunu aşağı doğru zorlamayın. Bunu yapmak üründe hasara neden olabilir.

- 4 ③ Siklon ağ filtresinin içine ④ yarık aracını sokun ve filtreyi çıkartmak için saat yönünün tersine çevirin.



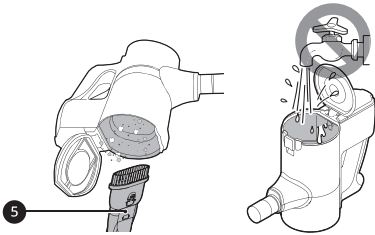
- 5 Siklon ağ filtresini akan su altında yıkayın.

- Kokudan ve motorun bozulmasından kaçınmak için yeniden takmadan önce siklon ağ filtresinin iyi havalandırılmış bir alanda doğrudan güneş ışığı almadan en az 24 saat boyunca tamamen kurumasına izin verin.



- 6 Çöp kutusu içerisindeki toz ve yabancı maddeleri temizlemek için, ⑤ birleştirme aracını kullanın.

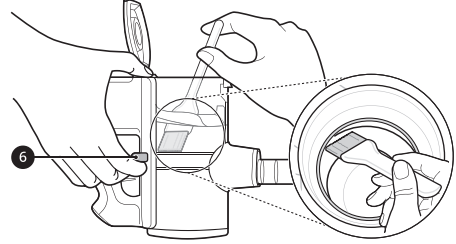
- Ürün gövdesini veya motoru suyla yıkamayın.



- 7 Birlikte verilen temizleme fırçası ile çalışma plakasının iç kısmını temizlemek için, ürün gövdesini ters

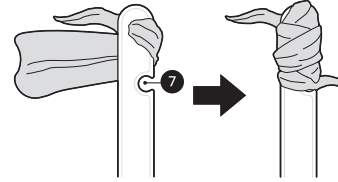
çevirip Kompresör kolunu ⑥ yukarı kaldırın.

- Kompresör kolunu sertçe aşağı itmeyin. Çalışma plakası hasar görebilir.

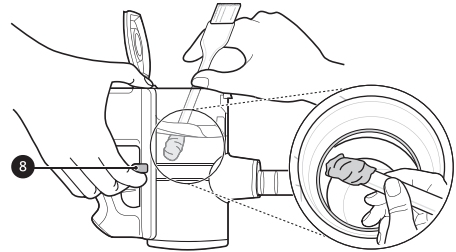


- 8 Tozu gidermek için kolu aşağı bastırırken ürün gövdesini tekrar ters çevirip çalkalayın.


- 9 Birlikte verilen temizleme fırçasını ⑦ sap üzerindeki yuvalara sıkıştırılmış ıslak bir kağıt havluyla sarın.



- 10 Ürünün gövdesini ters çevirip Kompresör kolunu ⑧ yukarı kaldırın ve havlu sarılı fırça sapı ile çalışma plakasının içini temizleyin.



## Filtreleri Temizleme

Filtre temizleme simgesi  yandığında egzoz filtresini ve ön filtreyi temizleyin.

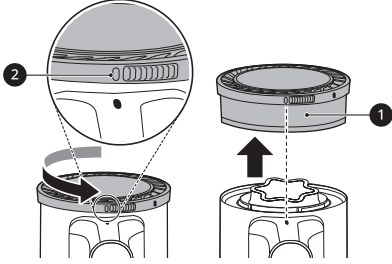
- Alet düzenli olarak veya çok tozlu alanlarda kullanılıyorsa filtreleri daha sık temizleyin.

### ⚠ DİKKAT

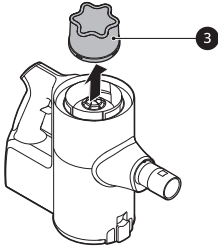
- Aleti egzoz filtresi veya ön filtre takılı olmadan kullanmayın. Aksi halde ürün hasarı ortaya çıkabilir.

1 Bataryayı ürün gövdesinden çıkarın.

2 Ürün gövdesinden ayırmak için ❶ egzoz filtresini ❷ kilit açık konumuna döndürün.

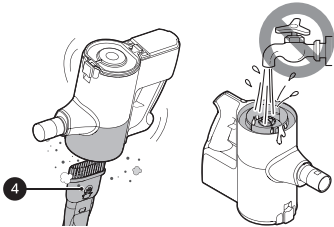


3 ❸ ön filtresini ürün gövdesinden çekip çıkartın.



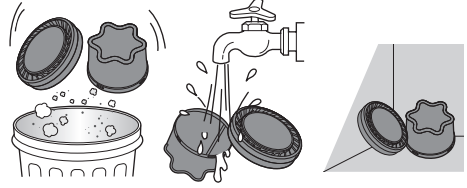
4 Motor üzerindeki tozu temizlemek için ❹ birleştirme aracını kullanın.

- Motoru suyla yıkamayın.

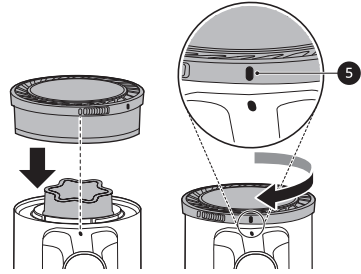


5 Üzerindeki tozu fırçalayarak filtreleri temizleyin ve en az ayda bir defa akan su altında yıkayın.

- Kokudan ve motorun bozulmasından kaçınmak için yeniden takmadan önce egzoz filtresinin iyi havalandırılmış bir alanda doğrudan güneş ışığı almadan en az 24 saat boyunca tamamen kurummasına izin verin.



6 Ürün gövdesine geri takmak için temiz, kurutulmuş ön filtreyi yerleştirin ve egzoz filtresini ❺ kilitli konumuna döndürün.



## Nozulların Temizlenmesi

Nozulu temizleyin ve fırçayı düzenli olarak döndürün.

### ⚠ DİKKAT

- Temizlikten önce her zaman nozulu ürün gövdesinden ayırın veya bataryayı çıkartın. Nozul temizlik sırasında çalışmaya başlarsa yaralanmaya neden olabilir.
- Aletin üzerindeki nozulu veya nozulun üzerindeki dönen fırçayı monte ederken parmaklarınızı sıkışma noktalarından uzak tutun.

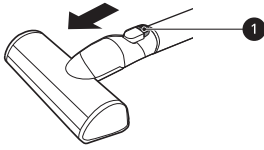
- Döner fırçayı ıslak paspas olarak kullanmayın. Ürün hasarına neden olabilir.
- Döner fırçayı veya nozulu suyla durulamayın veya suya daldırmayın. Ürün hasarına neden olabilir.

## Halı Nozulunu Temizleme

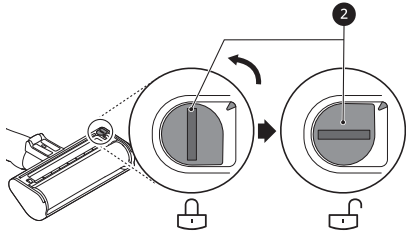
Her kullanımdan önce fırçayı ve silindir kafalarını temizleyin.

- Fırçada yabancı madde bulunursa fırça dönmeyebilir veya çalışma sırasında gürültü çıkabilir.

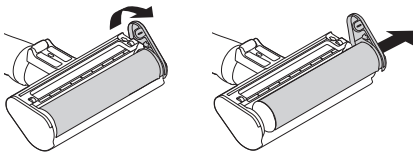
- 1 Nozulu uzatma borusundan veya ürün gövdesinden sökmek için ❶ nozul açma düğmesine basın.



- 2 Nozulu baş aşağı çevirin ve ❷ kapak kilit yuvasını saat yönünün tersine döndürün.

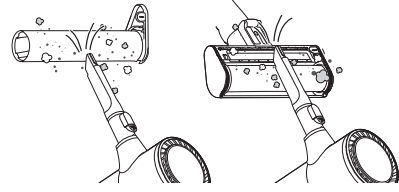


- 3 Fırça kapağını öne çekin ve fırçayı dışarı çekin.



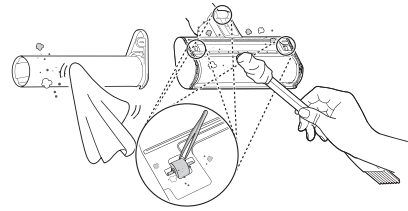
- 4 Yarık aracını ürün gövdesine takın ve fırçadaki ve nozulun altındaki yabancı

maddeleri ve tozu temizlemek için süpürgeyi kullanın.



- 5 Fırçada ve nozulun altında kalan tüm yabancı maddeleri ve tozu temizlemek için nemli bir havlu veya bez kullanın. Yabancı nesnelere, tortular ve kılları cımbız kullanarak nozulların tüm Silindirlerinden çıkarın.

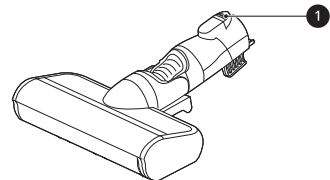
- Temizleme fırçasının sapını ıslak bir havlu veya bezle sarın ve döner fırçayı ve nozulu temizlemek için kullanın.



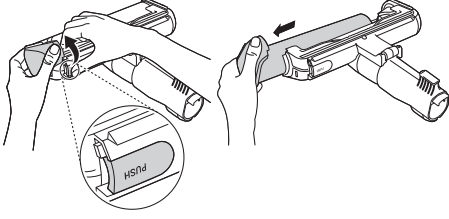
- 6 Fırçayı kaydırarak nozula geri sokun ve kapağı tekrar eski yerine döndürün. Kapağı kilitlemek için kapak kilidini saat yönüne çevirin.

## İnce Sert Zemin Nozulunu Temizleme

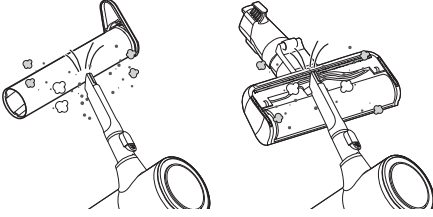
- 1 Nozulu uzatma borusundan veya ürün gövdesinden sökmek için ❶ nozul açma düğmesine basın.



- 2 Nozulu ters çevirin ve nozuldaki **PUSH** düğmesini basılı tutarken dönen fırçayı çıkarın.

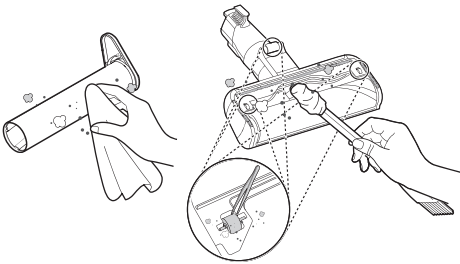


- 3 Yarık aracını ürün gövdesine takın ve fırçadaki ve nozulun altındaki yabancı maddeleri ve tozu temizlemek için süpürgeyi kullanın.



- 4 Fırçada ve nozulun altında kalan tüm yabancı maddeleri ve tozu temizlemek için nemli bir havlu veya bez kullanın. Yabancı nesnelere, tortular ve kılları cımbız kullanarak nozulların tüm Silindirlerinden çıkarın.

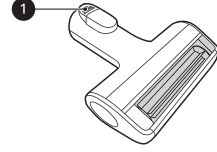
- Temizleme fırçasının sapını ıslak bir havlu veya bezle sarın ve döner fırçayı ve nozulu temizlemek için kullanın.



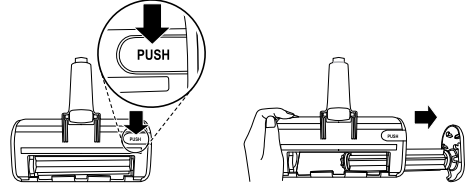
- 5 Yerine tıkkayana dek fırçayı nozula geri kaydırın.

## Evcil Hayvan Nozulunu Temizleme

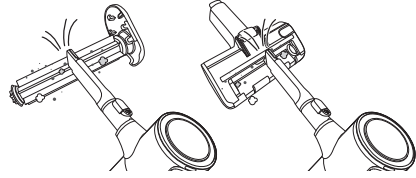
- 1 Nozulu uzatma borusundan veya ürün gövdesinden sökmek için ① nozul açma düğmesine basın.



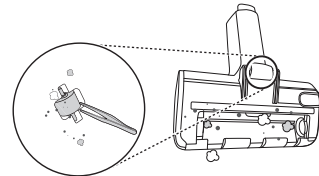
- 2 Nozuldaki **PUSH** düğmesini basılı tutarken dönen fırçayı çıkarın.



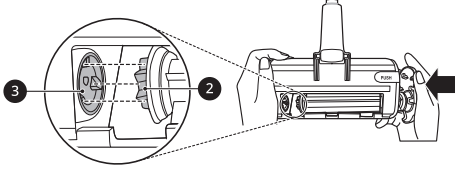
- 3 Yarık aracını ürün gövdesine takın ve fırçadaki ve nozulun altındaki yabancı maddeleri ve tozu temizlemek için süpürgeyi kullanın.



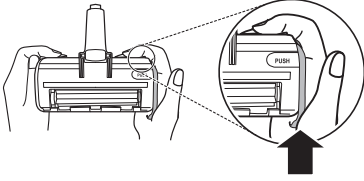
- 4 Fırçada ve nozulun altında kalan tüm yabancı maddeleri ve tozu temizlemek için nemli bir havlu veya bez kullanın. Yabancı nesnelere, tortular ve kılları cımbız kullanarak nozulların tüm Silindirlerinden çıkarın.



- 5 2 fırçasının sol tarafını nozulun içindeki 3 oluğuna takın.

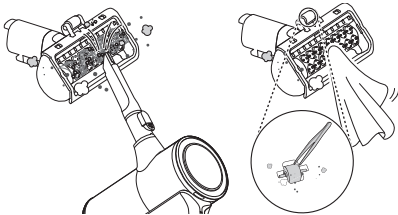


- 6 Fırçayı kilitlemek için bir tıklama sesi duyulana dek fırçanın kapağına bastırın.



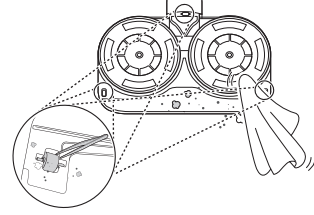
## Yatak Takımı Nozulunu Temizleme

- 1 Nozulu uzatma borusundan veya ürün gövdesinden çıkarmak için nozul açma düğmesine basın ve nozulu ters çevirin.
- 2 Yarık aracını ürün gövdesine takın ve nozulun altındaki yabancı maddeleri ve tozu temizlemek için süpürgeyi kullanın. Nozulun altında kalan tüm yabancı maddeleri ve tozu temizlemek için nemli bir havlu veya bez kullanın. Yabancı nesnelere, tortulara ve kıllara cımbız kullanarak nozulların tüm Silindirlerinden çıkarın.



## Paspas Nozulunu Temizleme

- 1 Paspas nozulunu uzatma borusundan çıkarmak için nozul açma düğmesine basın ve nozulu ters çevirin.
- 2 Paspas nozulunun altında kalan tüm yabancı maddeleri ve tozu temizlemek için nemli bir havlu veya bez kullanın. Yabancı nesnelere, tortulara ve kıllara cımbız kullanarak nozulların tüm Silindirlerinden çıkarın.



# SORUN GİDERME

## Servisi Aramadan Önce

### Çalıştırma

| Belirtiler                                | Olası Sebep ve Çözüm   |
|---|--|
| Alet çalışmıyor.                          | <b>Batarya tamamen boşaldı.</b> <ul style="list-style-type: none"> <li>Bataryayı şarj edin.</li> </ul>   |
|   | <b>Alet kapandı.</b> <ul style="list-style-type: none"> <li>Cihazı çalıştırmak için <b>Açma/Kapama</b> düğmesine basın.</li> </ul>   |
| Emme gücü çok zayıf.                      | <b>Çöp kutusu tozla dolu.</b> <ul style="list-style-type: none"> <li>Çöp kutusunu boşaltın.</li> </ul>   |
|   | <b>Filtreler tıkalı.</b> <ul style="list-style-type: none"> <li>Ön filtreyi ve egzoz filtresini temizleyin.</li> </ul>   |
|   | <b>Giriş tıkalı.</b> <ul style="list-style-type: none"> <li>Ürün gövdesinin veya uzatma borusunun içerisindeki tüm yabancı maddeleri çıkartın.</li> </ul>  |
|   | <b>Döner fırçada veya giriş kapağında yabancı madde var.</b> <ul style="list-style-type: none"> <li>Döner fırçadaki veya giriş kapağındaki tüm yabancı maddeleri (iplik, saç) çıkartın.</li> </ul>                                   |
| Ürün gövdesi şart etmiyor gibi görünüyor. | <b>Elektrik kablosu takılı değil.</b> <ul style="list-style-type: none"> <li>Elektrik kablosunu prize sıkıca takın.</li> </ul>   |
|   | <b>Şarj terminallerinde yabancı maddeler var.</b> <ul style="list-style-type: none"> <li>Kuru bir bezle şarj terminallerindeki kiri veya yabancı maddeleri çıkartın.</li> </ul>  |
| Ürün gövdesinden sıcak hava geliyor.      | <b>Motor soğuyor.</b> <ul style="list-style-type: none"> <li>Alet normal şekilde çalışıyorsa, sıcak hava motor soğumasının bir sonucudur ve arıza işareti değildir.</li> </ul>   |
| Kompresör kolu geri dönmüyor.             | <b>Siklon ağ filtreye takılan yabancı cisimlerin Kompresör koluyla çıkarılması zor olabilir.</b> <ul style="list-style-type: none"> <li>Siklon ağ filtreyi çıkarıp temizlemek için sağlanan temizleme fırçasını kullanın.</li> </ul> |

| Belirtiler  | Olası Sebep ve Çözüm   |
|---|--|
| <b>Aletten tuhaf bir koku geliyor.</b>  | <b>Alet son 3 ay içerisinde satın alındı.</b> <ul style="list-style-type: none"> <li>• Temizleyici satın almayı takiben yaklaşık 3 ay boyunca bir kauçuk kokusu yayabilir.</li> </ul>  |
|   | <b>Çöp kutusu tozla dolu.</b> <ul style="list-style-type: none"> <li>• Çöp kutusu biraz koku yapabilir. Çöp kutusunu boşaltın ve temizleyin.</li> </ul>  |
|   | <b>Filtrede yabancı maddeler var.</b> <ul style="list-style-type: none"> <li>• Bir süredir temizlenmemişse filtre koku yayabilir. Ön filtreyi ve egzoz filtresini düzenli olarak temizleyin.</li> </ul>  |
|   | <b>Ön filtre, Egzoz Filtresi veya Siklon Ağ Filtresi nemli veya ıslakken takıldı.</b> <ul style="list-style-type: none"> <li>• Filtreleri akan su altında yıkayın. Kokudan kaçınmak için yeniden takmadan önce ön filtrenin iyi havalandırılmış bir alanda doğrudan güneş ışığı almadan en az 24 saat boyunca tamamen kurummasına izin verin.</li> </ul> |
|   | <b>Egzoz filtresi nemli veya ıslakken takılmış.</b> <ul style="list-style-type: none"> <li>• Egzoz filtresini akan su altında yıkayın. Kokudan kaçınmak için yeniden takmadan önce egzoz filtresinin iyi havalandırılmış bir alanda doğrudan güneş ışığı almadan en az 24 saat boyunca tamamen kurummasına izin verin.</li> </ul>                        |
| <b>Alet çok gürültü çıkartıyor.</b>   | <b>Elektrikli süpürge Turbo modunda çalışıyor.</b> <ul style="list-style-type: none"> <li>• Daha yüksek emme gücü ayarlarında motor daha gürültülü olabilir. Bu normaldir.</li> </ul>  |
| <b>Motor hızı devamlı dalgalandıktan sonra alet beklenmedik bir şekilde veya kendiliğinden kapanıyor.</b> | <b>Batarya tam dolu değil.</b> <ul style="list-style-type: none"> <li>• Temizlikten önce batarya tam dolu olmalıdır. Batarya tam doluyken ve borular ve ekler engellerden temizlenmişken sorun devam ederse servis için bir LG müşteri bilgi merkeziyle iletişime geçin.</li> </ul>  |
|   | <b>Ürün gövdesinde, uzatma borusunda, giriş kapağında veya nozulda yabancı madde var.</b> <ul style="list-style-type: none"> <li>• Ürün gövdesinde, uzatma borusunda, giriş kapağında veya nozuldaki tüm yabancı maddeleri temizleyin.</li> </ul>  |
|   | <b>Filtreler tıkalı.</b> <ul style="list-style-type: none"> <li>• Ön filtreyi ve egzoz filtresini temizleyin.</li> </ul>   |

| Belirtiler            | Olası Sebep ve Çözüm   |
|-----------------------|--|
| Döner fırça dönmüyor. | <b>Fırça yanlış bir biçimde takıldı.</b> <ul style="list-style-type: none"> <li>Fırçayı sökün, gerekirse temizleyin ve yeniden takın.</li> </ul> |
|                       | <b>Döner fırçada yabancı maddeler var.</b> <ul style="list-style-type: none"> <li>Döner fırçadaki tüm yabancı maddeleri temizleyin.</li> </ul>   |

## Paspas Nozulu

| Belirtiler                             | Olası Sebep ve Çözüm  |
|--|---|
| Paspas yastığı takma plakası dönmüyor. | <b>Paspas yastıkları yanlış bir biçimde takıldı.</b> <ul style="list-style-type: none"> <li>Paspas yastıklarını sökün, gerekirse temizleyin ve yeniden takın.</li> </ul>  |
|  | <b>Paspas nozulu zemine çok sert bastırılıyor.</b> <ul style="list-style-type: none"> <li>Ürünü korumak için paspas takma plakası otomatik olarak durur. Bu bir arıza değildir. Paspas yastıklarını paspas takma plakasına sıkıca takın ve kullanıma devam etmek için güç düğmesine basın.</li> </ul> |
|  | <b>Paspas takma plakası ve paspas yastıkları arasında yabancı madde var.</b> <ul style="list-style-type: none"> <li>Paspas nozulu takma plakasındaki yabancı maddeleri temizleyin ve kullanıma devam etmek için güç düğmesine basın.</li> </ul>   |
| Paspas nozulundan hiç su çıkmıyor.     | <b>Su haznesi boş.</b> <ul style="list-style-type: none"> <li>Su haznesini doldurun. Su haznesini doldurmadan önce bataryayı çıkartın veya nozulu sökün.</li> </ul>   |
|  | <b>Su haznesi paspas nozuluna yanlış bir biçimde takıldı.</b> <ul style="list-style-type: none"> <li>Su haznesini paspas nozuluna doğru bir biçimde takın. Su haznesini nozula doğru bir şekilde sabitlemeden önce bataryayı çıkartın veya nozulu sökün.</li> </ul>                                   |
|  | <b>Su verme ayar düğmesi STOP konumuna ayarlı.</b> <ul style="list-style-type: none"> <li><b>Yüksek</b> veya <b>Düşük</b> su ayarı düğmesine sonuna kadar basın. <b>STOP</b> konumuna ayarlıysa su çıkmayacaktır.</li> </ul>  |
|  | <b>Su çıkışı sert su kireci veya diğer yabancı maddelerle tıkanı.</b> <ul style="list-style-type: none"> <li>Tıkanıklığı gidermek için keskin bir çivi kullanın.</li> </ul>   |

| Belirtiler                           | Olası Sebep ve Çözüm  |
|--------------------------------------|---|
| Su haznesinde nem var.               | <p><b>Kullanımdan sonra su haznesinin tamamen kurummasına izin verilmedi.</b></p> <ul style="list-style-type: none"> <li>Kullanımdan sonra su haznesini boşaltın, doğrudan güneş ışığı almayan bir yere koyun ve tamamen kurummasına izin verin.</li> </ul>   |
| Aletten tuhaf bir koku geliyor.      | <p><b>Paspas nozulunun toz girişinde yabancı madde var.</b></p> <ul style="list-style-type: none"> <li>Paspas nozulunda ıslak toz olması kokuya neden olabilir. Her kullanımdan sonra paspas nozulunun toz girişini ıslak bir mendille sildiğinizden emin olun.</li> </ul>  |
| Paspas yastıkları zemini kirletiyor. | <p><b>Paspas yastıkları kullanımdan sonra doğru bir biçimde temizlenmedi.</b></p> <ul style="list-style-type: none"> <li>Her kullanımdan sonra paspas yastıklarını derinlemesine temizleyin. Kirli paspas yastıkları kullanmak zemini daha kirli hale getirir.</li> </ul>   |
| Alet çok gürültü çıkartıyor.         | <p><b>Bu, paspasın girişindeki pompa çalışırken oluşan sestir.</b></p> <ul style="list-style-type: none"> <li>Bu normaldir.</li> </ul> <p><b>Paspas yastıkları plakalara yanlış takılmış.</b></p> <ul style="list-style-type: none"> <li>Paspas yastığının ortasını paspas takma plakasının ortasıyla hizalayıp takın.</li> </ul> |

## Wi-Fi

| Belirtiler   | Olası Sebep ve Çözüm  |
|--|---|
| Ev aletiniz ve akıllı telefonunuz Wi-Fi ağına bağlı değil. | <p><b>Batarya tamamen boşaldı.</b></p> <ul style="list-style-type: none"> <li>Bataryayı değiştirin, ardından aletinizi <b>LG ThinQ</b> uygulamasına kaydedin.</li> </ul>  |
|  | <p><b>Bağlanmaya çalıştığınız Wi-Fi parolası yanlış.</b></p> <ul style="list-style-type: none"> <li>Akıllı telefonunuza bağlı Wi-Fi ağını bulun ve kaldırın, ardından aletinizi <b>LG ThinQ</b> uygulamasına kaydedin.</li> </ul> |
|  | <p><b>Akıllı telefonunuzda mobil veri açık.</b></p> <ul style="list-style-type: none"> <li>Akıllı telefonunuzda <b>Mobil veri</b> kapatıp Wi-Fi ağı kullanarak aleti kaydedin.</li> </ul>   |
|  | <p><b>Kablosuz ağ adı (SSID) yanlış ayarlanmış.</b></p> <ul style="list-style-type: none"> <li>Kablosuz ağ adı (SSID), İngilizce harf ve rakamlardan oluşan bir kombinasyon olmalıdır. (Özel karakterler kullanmayın.)</li> </ul> |

| Belirtiler  | Olası Sebep ve Çözüm  |
|---|---|
| <b>Ev aletiniz ve akıllı telefonunuz Wi-Fi ağına bağlı değil.</b> | <b>Yönlendirici frekansı 2,4 GHz değil.</b> <ul style="list-style-type: none"><li>• Sadece 2,4 GHz yönlendirici frekansı desteklenir. Kablosuz yönlendiriciyi 2,4 GHz olarak ayarlayıp aleti kablosuz yönlendiriciye bağlayın. Yönlendirici frekansını kontrol etmek için İnternet servis sağlayıcınıza veya yönlendiricinizin üreticisine danışın.</li></ul> |
|   | <b>Alet ile yönlendirici arasındaki mesafe çok fazla.</b> <ul style="list-style-type: none"><li>• Alet ve yönlendirici arasındaki mesafe çok uzaksa sinyal zayıf olabilir ve bağlantı doğru yapılandırılmamış olabilir. Yönlendiricinin konumunu, cihaza daha yakın olacak şekilde hareket ettirin.</li></ul>   |

# EK

## Hatırlatıcı Bilgi

### Garanti Bilgileri

- 1) Garanti süresi teslimat tarihinden itibaren başlar ve 2 yıldır. (Batarya 2 yıl, İnvörtör motoru 10 yıl. Bu garanti sadece belli parçalar için geçerlidir. İşçilik tüketici tarafından ödenecektir.)
- 2) Tüm parçalar da dahil olmak üzere ürünlerin tümü şirket garantimiz kapsamındadır.
- 3) Ürünler garanti dönemi içinde arızalanırsa, tamirde geçen süre garanti dönemine eklenir. Ürünlerin tamir süresi maksimum 20 iş günüdür. Bu süre, ürünle ilgili arızanın servise bildirim tarihi itibariyle, bir servis istasyonu bulunmayan durumlarda ise, ürünün bir satıcısı, bayisi, temsilcisi, ithalatçısı veya üreticisine bildirim tarihi itibariyle başlar. Endüstriyel ürünlerin arızası 10 iş günü içinde çözülmezse, ürünlerin tamiri tamamlanana kadar benzer özelliklere sahip başka bir ürün üretici-üretici veya ithalatçı tarafından tüketicinin kullanımına tahsis edilir.
- 4) Ürünlerin, garanti dönemi içerisinde hem malzeme hem işçilik hem de montaj hatası nedeniyle arıza yapması halinde, onarım yapmak için işçilik maliyeti, yedek parça maliyeti ya da başka herhangi bir isim altında bir bedel alınmayacaktır.
- 5) Garanti ile ilgili sorunlar için T.C. Gümrük ve Ticaret Bakanlığı, Tüketicinin Korunması ve Piyasa Gözetimi Genel Müdürlüğüne başvurulabilir.
- 6) Ürünlerin kusurlu olduğu anlaşılırsa tüketici;
  - Satan kişiye iadeye hazır olduğunu belirterek sözleşmeden vazgeçebilir,
  - Satılan ürünü elinde tutup satış fiyatı üstünden ayıp oranında bir indirim talep edebilir,
  - Aşırı maliyetler gerekmemesi halinde, tüm maliyetler satıcıya ait olmak üzere satan kişinin bedelsiz olarak onarım yaptırmasını talep edebilir;
  - Öyle bir imkan varsa, opsiyonel haklarından biri olan "satışın hasarsız bir tutarla değiştirilmesi" talebinde bulunma hakkını kullanabilir. Satıcı, tüketicinin tercih ettiği bu talebi yerine getirmek zorundadır. Kusursuz ürünlerin ücretsiz tamiri veya değişimi hakkı da üreticiye veya ithalatçıya karşı kullanılabilir. Satıcı, üretici ve ithalatçı bu hakların yerine getirilmesinden ortak şekilde sorumludur.

Kanıtlar kusurun, ürün kendileri tarafından piyasaya sürüldükten sonra ortaya çıktığını gösteriyorsa, üretici veya ithalatçı sorumlu tutulamaz. Ürünün makul olmayan şüphelerle ücretsiz tamiri veya değişimi satıcı açısından orantısız zorluklar yaratıyorsa, tüketici sözleşmeden vazgeçme veya kusurun bedelini düşme haklarından birini kullanabilir. Ücretsiz tamirat veya kusurlu ürünün değişimi haklarından biri seçilmiş ise, satıcıya, üreticiye veya ithalatçıya yapılan bu

talebin alındığı tarih itibarıyla en fazla yirmi iş günü süre bulunur. Bununla birlikte, bu Yasanın 58. Maddesi uyarınca ek listede sıralanan ürünler için tüketicinin ücretsiz onarım talebi, yönetmelikte belirtilen maksimum onarım süresi içinde yerine getirilir. Aksi durumda tüketici diğer seçim haklarını kullanmakta özgürdür. Tüketicinin sözleşmeden vazgeçme ya da kusur oranında iade hakkını seçmesi durumunda ödenen tüm tutar veya fiyattan düşülen tutar derhal tüketiciye iade edilir. Tüketici, bu opsiyonel haklardan biriyle birlikte 11.1.2011 tarihli ve 6098 sayılı Türk Borçlar Kanununun hükümlerine uygun şekilde tazminat talep edebilir.

#### 7) Kullanım hatalarıyla ilgili bilgiler.

- Kullanıcının ürünü kullanıcı kılavuzunda belirtilen bilgilere uygun olmayan şekilde kullanmasından kaynaklanan arızalar, garanti kapsamı dışındadır. Arıza kullanımında bir hata varsa yetkili servis istasyonu, yetkili bir servis istasyonu bulunmuyorsa sırasıyla satıcı, ithalatçı veya üreticinin ürünlerinden birinin, ürünle ilgili maksimum tamir süresi rapor olarak hazırlanır ve bu raporun bir kopyası tüketiciye verilir.

#### 8) Yetkili servis birimleri bulunmaması halinde, arızalarda kullanım hatası yoksa, yetkili servis istasyonu yoksa, o halde tüketici hakem heyeti ihtilafın bilir kişi tarafından değerini göz önünde bulundurarak ihtilafın maddi değerini dikkate alacak veya tüketici mahkemesine başvuracaktır.

## Servis Bilgileri

### Değerli müşterimiz

- LG Çağrı Yönetimi Merkezi 444 6 543 (LGE) telefon numarasında 7 gün (09:00 - 20:00 saatleri) açıktır. Bu saatlerin dışında aradığınızda, adınızı, soyadınızı ve alan kodu ile telefon numaranızı bırakırsanız ilk çalışma saatleri sırasında sizinle iletişime geçilecektir. Bu numarayı çevirerek en yakındaki Yetkili Servis telefonunu doğrudan arayabilirsiniz veya ihtiyaç duyduğunuz servisi talep edebilirsiniz.

## Çağrı Merkezi

**444 6 543 (LGE)**

+90 530 918 65 43 (WhatsApp only)

[www.lg.com](http://www.lg.com)

**ÇAĞRI MERKEZİMİZİ SABİT TELEFONLARDAN  
VEYA CEP TELEFONLARINDAN ALAN KODU  
ÇEVİRMEKSİZİN ARAYABİLİRSİNİZ**

- Kolay iletişim için mesaj gönderin ya da medya paylaşın "+90 530 918 65 43" numarasını telefon defterinize ekleyin ve LG Müşteri Hizmetlerine bağlanın.
- Servisler bazen değişebildiğinden, aradığınız servisi çağrı merkezinden doğrulayabilirsiniz.

- En yakın yetkili servis merkezi bilgisine LG web sayfasından ([www.lg.com](http://www.lg.com)) ulaşabilirsiniz.

## Uygunluk Beyanı



Bu batarya 2023/1542 (AB) Yönetmeliğine uyumludur

## Harici Güç Kaynağı Bilgisi

| Manufacturer's name or trade mark, commercial registration number and address  | Model identifier              | Input voltage V(B)   | Input AC frequency Hz(Гц)                  | Output voltage V(B) |
|--|-------------------------------|----------------------|--|---------------------|
| Manufacturer, LG Electronics Inc.<br>Commercial registration number,<br>107-86-14075<br><br>Address; LG Twin Towers, 128<br>Yeoui-daero, Yeongdeungpo-gu,<br>Seoul, 07336, Korea | ADC-30FSA-30 29430EPG         | 100 -240             | 50 / 60                                    | 29,4                |
| Наименование или търговска марка на производителя, номер на търговската регистрация и адрес;   | Идентификатор на модела       | Входно напрежение    | Честота на входния променлив ток           | Изходно напрежение  |
| Název výrobce nebo ochranná známka, obchodní registrační číslo a adresa  | Identifikační značka modelu   | Vstupní napětí       | Vstupní frekvence                          | Výstupní napětí     |
| Producentens navn eller varemærke, handelsregisternummer og adresse  | Modellens identifikationskode | Indgangsspænding     | Inputvekselstrøms-frekvens                 | Udgangsspændin      |
| Naam of handelsmerk van de fabrikant, handelsregisternummer en adres   | Typeaanduiding                | Voedingsspanning     | Voedingsfrequentie                         | Uitgangsspanning    |
| Tootja nimi või kaubamärk, äiregistri number ja aadress  | Mudelitähis                   | Sisendpinge          | Sisendvahelduvvoolu sagedus                | Väljundpinge        |
| Valmistajan nimi tai tavaramerkki, kaupparekisterinumero ja osoite   | Mallitunniste                 | Ottojännite          | Tuloverkkotaajuus                          | Antojännite         |
| Raison sociale ou marque déposée, numéro d'enregistrement au registre du commerce et adresse du fabricant  | Référence du modèle           | Tension d'entrée     | Fréquence du CA d'entrée                   | Tension de sorti    |
| Name oder Handelsmarke des Herstellers, Handelsregisternummer und Anschrift  | Modellkennung                 | Eingangsspannung     | Eingangswchselstrom-frequenz               | Ausgangsspannung    |
| Το όνομα ή το εμπορικό σήμα του κατασκευαστή, ο αριθμός του εμπορικού μητρώου του και η διεύθυνσή του  | Αναγνωριστικό του μοντέλου    | Τάση εισόδου         | Συχνότητα εναλλασσόμενου ρεύματος εισόδου  | Τάση εξόδου         |
| A gyártó neve vagy védjegye, cégjegyzékszám és címe  | Modellazonosító               | Bemenő feszültség    | Bemenő váltóáram frekvenciája              | Kimenő feszültség   |
| Nome o marchio del fabbricante, numero di iscrizione nel registro delle imprese e indirizzo del fabbricante  | Identificativo del modello    | Tensione di ingresso | Frequenza di ingresso CA                   | Tensione di uscita  |
| Ražotāja nosaukums vai preču zīme, uzņēmuma reģistrācijas numurs un adrese   | Modeļa identifikators         | Ieejas spriegums     | Ieejas maiņstrāvas frekvence               | Izejas spriegum     |
| Gamintojo pavadinimas arba prekės ženklas, komercinis registracijos numeris ir adresas   | Modelio žymuo                 | Iėjimo įtampa        | Iėjimo kintamosios srovės dažnis           | Išėjimo įtamp       |
| L-isem tal-manifattur jew il- marka kummerċjali, in-numru ta' registrazzjoni kummerċjali u l-indirizz  | Identifikatur tal-mudell      | Vultaġġ tal-input    | Frekwenza tal-input AC                     | Vultaġġ tal-output  |
| Nazwa lub znak towarowy producenta, numer rejestru handlowego i adres  | Identyfikator modelu          | Napięcie wejściowe   | Wejściowa częstotliwość prądu przemiennego | Napięcie wyjściowe  |
| Marca comercial ou nome, número de registo comercial e endereço do fabricante  | Identificador do modelo       | Tensão de entrada    | Frequência da alimentação de CA            | Tensão de saída     |

| Output current A       | Output power W(BT)  | Average active efficiency %                 | Efficiency at low load (10%) %               | No-load power consumption W(BT)              |
|------------------------|---------------------|---|--|--|
| 1,0                    | 29,4                | 87,0  | 76,0   | 0,10   |
| Исходен ток            | Исходна мощност     | Среден КПД в работен режим                  | КПД при малък товар (10%)                    | Консумирана мощност на празен ход            |
| Výstupní proud         | Výstupní výkon      | Průměrná účinnost v aktivním režimu         | Účinnost při malém zatížení (10%)            | Spotřeba energie ve stavu bez zátěže         |
| Udgangsstrømsstyrke    | Udgangseffekt       | Gennemsnitlig effektivitet i aktiv tilstand | Effektivitet ved lav belastning (10%)        | Effektforbrug i nullast-tilstand             |
| Uitgangsstroom         | Uitgangsvermogen    | Gemiddelde actieve efficiëntie              | Efficiëntie bij lage belasting (10%)         | Energieverbruik in niet-belaste toestand     |
| Väljundvool            | Väljundvõimsus      | Tõõseisundi keskmine energiatõhusustegur    | Energiatõhusustegur väikesel koormusel (10%) | Tarbimisvõimsus koormamata seisundis         |
| Antovirta              | Antoteho            | Aktiivitalan keskimääräinen hyötysuhde      | Hyötysuhde alhaisella kuormituksella (10%)   | Kuormittamattoman tilan tehonkulutus         |
| Courant de sortie      | Puissance de sortie | Rendement moyen en mode actif               | Rendement à faible charge (10%)              | Consommation électrique hors charge          |
| Ausgangsstrom          | Ausgangsleistung    | Durchschnittliche Effizienz im Betrieb      | Effizienz bei geringer Last (10%)            | Leistungsaufnahme bei Nulllast               |
| Ένταση ρεύματος εξόδου | Ισχύς εξόδου        | Μέση ενεργός απόδοση                        | Απόδοση σε χαμηλό φορτίο (10%)               | Κατανάλωση ισχύος σε κατάσταση άνευ φορτίου  |
| Kimenő áramerősség     | Kimenő teljesítmény | Aktív üzemmódban mért átlagos hatásfok      | Hatásfok alacsony (10%-os) terhelésnél       | Üresjárású üzemmódban mért energiafogyasztás |
| Corrente di uscita     | Potenza di uscita   | Rendimento medio in modo attivo             | Rendimento a basso carico (10%)              | Potenza assorbita nella condizione a vuoto   |
| Izejas strāva          | Izejas jauda        | Vidējā aktīvā efektivitāte                  | Efektivitāte pie zemas slodzes (10%)         | Jaudas izmantojums bezslodzes režīmā         |
| Išėjimo srovė          | Išėjimo galia       | Vidutinis aktyviosios veiksenos efektyvumas | Efektyvumas esant mažai apkrovai (10%)       | Vartojamoji galia be apkrovos                |
| Kurrent tal-output     | Potenza tal-output  | Effiċjenza medja tal-modalità attiva        | Effiċjenza f'tagħbija baxxa (10%)            | Konsum ta' enerġija mingħajr tagħbija        |
| Prąd wyjściowy         | Moc wyjściowa       | Średnia sprawność podczas pracy             | Sprawność przy niskim obciążeniu (10%)       | Zużycie energii w stanie bez obciążenia      |
| Corrente de saída      | Potência de saída   | Eficiência média no modo ativo              | Eficiência a carga baixa (10%)               | Consumo energético em vazio                  |

| Manufacturer's name or trade mark, commercial registration number and address  | Model identifier               | Input voltage V(B)   | Input AC frequency Hz(Гц)               | Output voltage V(B)  |
|--|--------------------------------|----------------------|---|----------------------|
| Manufacturer, LG Electronics Inc.<br>Commercial registration number,<br>107-86-14075<br><br>Address; LG Twin Towers, 128<br>Yeoui-daero, Yeongdeungpo-gu,<br>Seoul, 07336, Korea | ADC-30FSA-30 29430EPG          | 100 -240             | 50 / 60                                 | 29,4                 |
| Denumirea producătorului sau marca comercială, numărul de înregistrare la Registrul Comerțului și adresa   | Identificator de model         | Tensiune de intrare  | Frecvența c.a. de intrare               | Tensiune de ieșir    |
| Názov alebo ochranná známka výrobcu, identifikačné číslo podniku a adresa  | Identifikačný kód modelu       | Vstupné napätie      | Frekvencia vstupného striedavého prúdu  | Výstupné napätie     |
| Naziv proizvajalca ali blagovna znamka, številka vpisa v register gospodarskih družb in naslov   | Identifikacijska oznaka modela | Vhodna napetost      | Frekvenca vhodne izmenične napetosti    | Izhodna napetos      |
| Nombre o marca, número del registro mercantil y dirección del fabricante   | Identificador del modelo       | Tensión de entrada   | Frecuencia de la CA de entrada          | Tensión de salid     |
| Tillverkarens namn eller varumärke, organisationsnummer och adress   | Modellbeteckning               | Ingående spänning    | Ingående frekvens (växelström)          | Utgående spänning    |
| Ime ili žig proizvođača, broj upisa u trgovački registar i adresa proizvođača;   | Identifikacijska oznaka modela | Ulazni napon         | Frekvencija ulaznog izmjeničnog napona  | Izlazni napon        |
| Nafn framleiðanda, viðskiptanúmer og heimilisfang  | Auðkenni gerðar                | Inntaksspenna        | AC inntakstiðni                         | Úttaksspenna         |
| Aimn an déantóra, cláruimhir trachtála agus seoladh  | Aitheantóir múnla              | Voltas ionchuir      | Minicíocht AC aschuir                   | Voltas aschuir       |
| Ime ili žig proizvođača, broj upisa u trgovački registar i adresa proizvođača;   | Identifikacijska oznaka modela | Ulazni napon         | Frekvencija ulaznog izmjeničnog napona  | Izlazni napon        |
| Име на производител, број во регистар на трговски претпријатија и адреса   | Идентификатор на модел         | Влезен напон         | Влезна ефикасност на наизменична струја | Излезен напон        |
| Produsentens navn, kommersielt registreringsnummer og adresse  | Modellidentifikator            | Inngangsspennning    | Vekselstrømfrekvens inngang             | Utgangsspennning     |
| Naziv proizvođača, matični broj i adresa firme   | Identifikaciona oznaka modela  | Ulazni napon         | Ulazna frekvencija naizmenične struje   | Izlazni napon        |
| Üreticinin adı, ticari sicil numarası ve adresi  | Model numarası                 | Giriş voltajı        | Giriş AC frekansı                       | Çıkış voltajı        |
| Emri i Prodhuesit, numri i regjistrimit të biznesit dhe adresa tregtare  | Identifikuesi i Modelit        | Tensioni në Hyrje    | Frekuenca Hyrëse AC                     | Tensioni në Dalje    |
| Выворца, нумар гандлёвай рэгістрацыі і адрас   | Ідэнтыфікатар мадэлі           | Уваходнае напружанне | Частата ўваходнага пераменнага току     | Выходнае напружанне  |
| Өндірушінің атауы, коммерциялық тіркеу нөмірі және мекенжайы   | Үлгі идентификаторы            | Кіріс кернеу         | Кіріс айнымалы ток жиілігі              | Шығыс кернеу         |
| Наименование производителя, номер и адрес коммерческой регистрации   | Модель                         | Напряжение на входе  | Частота переменного тока на входе       | Напряжение на выходе |
| Виробник, номер та адреса комерційної реєстрації   | Модель                         | Вхідна напруга       | Частота вхідного змінного струму        | Вихідна напруга      |

| Output current A      | Output power W(Br)   | Average active efficiency %               | Efficiency at low load (10%) %             | No-load power consumption W(Br)             |
|-----------------------|----------------------|---|--|---|
| 1,0                   | 29,4                 | 87,0                                      | 76,0                                       | 0,10  |
| Curent de ieşir       | Putere de ieşire     | Randament mediu în mod activ              | Randamentul la sarcină redusă (10 %)       | Puterea absorbită în regim fără sarcină     |
| Výstupný prúd         | Výstupný výkon       | Priemerná účinnosť v aktívnom režime      | Účinnosť pri nízkej záťaži (10 %)          | Spotreba energie v stave bez záťaže         |
| Izhodni tok           | Izhodna moč          | Povprečni izkoristek v aktivnem stanju    | Izkoristek pri nizki obremenitvi (10 %)    | Poraba energije v stanju brez obremenitve   |
| Intensidad de salid   | Potencia de salida   | Eficiencia media en activo                | Eficiencia a baja carga (10 %).            | Consumo eléctrico en vacío                  |
| Utgående ström        | Utgående effekt      | Genomsnittlig verkningsgrad i aktivt läge | Verkningsgrad vid låg last (10 %)          | Elförbrukning vid noll-last                 |
| Izlazna jakost struje | Izlazna snaga        | Prosječna učinkovitost pod opterećenjem   | Učinkovitost pri niskom opterećenju (10 %) | Potrošnja energije u stanju bez opterećenja |
| Úttaksstraumur        | Úttaksafli           | Meðaltal rekstarvirkni                    | Afkastageta við lítið álag (10 %)          | Orkunotkun án álags                         |
| Sruth aschuir         | Cumhacht aschuir     | Mean-éifeachtúacht gníomhach              | Éifeachtúlach ag ualach íseal (10 %)       | Ídiú cumhachta gan ualach                   |
| Izlazna jakost struje | Izlazna snaga        | Prosječna učinkovitost pod opterećenjem   | Učinkovitost pri niskom opterećenju (10 %) | Potrošnja energije u stanju bez opterećenja |
| Излезна струја        | Излезна моќ          | Просечна активна ефикасност               | Ефикасност при ниско оптоварување (10 %)   | Потрошувачка на енергија без оптоварување   |
| Utgangsstrøm          | Utgangseffekt        | Gjennomsnittlig aktiv effektivitet        | Effektivitet ved lav belastning (10 %)     | Strømforbruk uten belastning                |
| Izlazna struja        | Izlazna snaga        | Srednja efikasnost aktivnog režima        | Efikasnost pri malom opterećenju (10 %)    | Utrošak struje bez opterećenja              |
| Çıkış akımı           | Çıkış gücü           | Ortalama aktif verimlilik                 | Düşük yükte verimlilik (% 10)              | Yükleme yokken güç tüketimi                 |
| Rryma në Dalje        | Fuqia në Dalje       | Rendimenti aktiv mesatar                  | Rendimenti me ngarkesë të ulët (10 %)      | Konsumi pa ngarkesë                         |
| Выходны ток           | Выходная магнутнасць | Сярэдняя актыўная прадукцыйнасць          | Прадукцыйнасць пры нізкай нарузцы (10 %)   | Энергаспажыванне без нарузкі                |
| Шығыс ток             | Шығыс қуат           | Орташа белсенді тиімділік                 | Төмен жүктемедегі тиімділік (10 %)         | Жүктемесіз қуатты тұтыну                    |
| Сила тока на выходе   | Выходная мощность    | Среднее значение КПД в работе             | КПД при низкой нагрузке (10 %)             | Потребление электроэнергии без нагрузки     |
| Сила вихідного струму | Вихідна потужність   | Середній робочий ККД                      | ККД з низьким рівнем навантаження (10 %)   | Споживання електроенергії без навантаження  |



## **İTHALATÇI FİRMA**

---

**LG Electronics Ticaret A.Ş.**

**Kaptanpaşa Mah. Piyalepaşa Bulvarı  
No: 73**

**Ortadoğu Plaza Kat:7 ve 8  
Okmeydanı / Şişli İSTANBUL 34384**

**Tel : (0 212) 314 52 52**

**Fax: (0 212) 222 61 44**

## **ÜRETİCİ FİRMA:**

---

**LG Electronics Vietnam Hai Phong Co., Ltd  
Lot CN2, Trang Due Industrial Park,  
Le Loi Commune, An Duong District,  
Hai Phong City 184800, Vietnam.**

**Çağrı Merkezi Telefonu : 444-6-543**

**Çağrı Merkezi Adresi :  
Kaptanpaşa Mah. Piyalepaşa  
Bulvarı No:73**

**Ortadoğu Plaza Kat:8  
Okmeydanı / Şişli / İstanbul 34384**

**Tel : (0 212) 314 52 52**

**Fax: (0 212) 222 61 44**

**LG Çağrı Merkezi**