



# OWNER'S MANUAL

# VACUUM CLEANER

---

Charge the battery fully before first use. Read the Safety Instructions before using the product. After reading this manual, keep it in an easily accessible location.

**ENGLISH**

A90\*\*\*\*\*



MFL69883662  
Rev.01\_020621

[www.lg.com](http://www.lg.com)

Copyright © 2021 LG Electronics Inc. All Rights Reserved.

2

---

## TABLE OF CONTENTS

### 3 IMPORTANT SAFETY INSTRUCTIONS

---

- 3 READ ALL INSTRUCTIONS BEFORE USE
- 3 WARNING STATEMENTS
- 7 CAUTION STATEMENTS

### 9 INSTALLATION

---

- 9 Product Overview
- 12 Installing the Charging Station
- 15 Storing the Accessories

### 16 OPERATION

---

- 16 Getting Started
- 17 Charging the Battery
- 18 Using the Nozzles and Tools

### 20 MAINTENANCE

---

- 20 Cleaning the Appliance
- 22 Cleaning the Nozzle

### 24 TROUBLESHOOTING

---

- 24 Before Calling for Service

### 26 LIMITED WARRANTY

---

- 26 CANADA

# IMPORTANT SAFETY INSTRUCTIONS

## READ ALL INSTRUCTIONS BEFORE USE

### Safety Messages

**Your safety and the safety of others are very important.**

We have provided many important safety messages in this manual and on your appliance. Always read and follow all safety messages.



This is the safety alert symbol.

This symbol alerts you to potential hazards that can kill or injure you and others. All safety messages will follow the safety alert symbol and either the word **WARNING** or **CAUTION**.

These words mean:



### **WARNING**

You may be killed or seriously injured if you do not follow instructions.



### **CAUTION**

You may be injured or cause damage to the product if you do not follow instructions.

All safety messages will tell you what the potential hazard is, tell you how to reduce the chance of injury, and tell you what may happen if the instructions are not followed.

## WARNING STATEMENTS



### **WARNING**

- To reduce the risk of explosion, fire, death, electric shock, injury or scalding to persons when using this product, follow basic precautions, including the following:

### Technical Safety

- This appliance is not intended for use by persons (including children) with reduced physical, sensory or mental capabilities, or lack of experience and knowledge, unless they have been given supervision or instruction concerning use of the appliance by a person responsible for their safety.
- Do not allow the appliance to be used as a toy. Close attention is necessary when used by or near children.
- Do not allow children to play with or hang on the appliance.
- Do not use the appliance with damaged power cord or plug. The cord must be replaced. If the appliance is not working as it should, has been dropped, damaged, left outdoors, or dropped into water, return it to an LG Electronics service center.
- Do not pull or carry by cord, use cord as a handle, close a door on cord, or pull cord around sharp edges or corners. Do not run appliance over cord. Keep cord away from heated surfaces.
- Do not unplug by pulling on cord. To unplug, grasp the plug, not the cord.
- Place the cords from other appliances out of the area to be cleaned.
- Have servicing performed by a qualified repair person using only identical replacement parts. This will ensure that the safety of the product is maintained.

## 4 IMPORTANT SAFETY INSTRUCTIONS

---

### Battery

- Read all safety warnings and instructions. Failure to follow the warnings and instructions may result in electric shock, fire and/or serious injury.
- Never use the battery, adapter, and the charging station from other appliances with this appliance. Use only the battery and the charging station provided by LG Electronics.
- Use appliances only with specifically designated battery packs. Use of any other battery packs may create a risk of injury and fire.
- Recharge only with the charger specified by the manufacturer. A charger that is suitable for one type of battery pack may create a risk of fire when used with another battery pack.
- Never use the battery, adapter, and the charging station from this appliance with other appliances.
- Unplug the power cord and remove the battery if the appliance will not be used for an extended period of time.
- Do not use modified or damaged batteries.
- When disposing of the battery or the appliance, remove the battery from the appliance and safely dispose of it.
- Do not use a battery pack or appliance that is damaged or modified. Damaged or modified batteries may exhibit unpredictable behavior resulting in fire, explosion or risk of injury.
- Do not disassemble, remove or short-circuit the battery.
- Have the battery replaced when it is no longer able to hold a charge.
- Refer to the **Charging the Battery** section instructions for the method of replacing the battery.
- When disposing of this appliance, follow regulations for disposal of rechargeable lithium-ion batteries.
- Follow all local ordinances and regulations when handling or disposing of the battery.
- Disconnect battery pack before cleaning or servicing.
- Prevent unintentional starting. Ensure the switch is in the off position before connecting to the battery pack, picking up or carrying the appliance. Carrying the appliance with your finger on the switch or energizing an appliance that has the switch on invites accidents.
- Disconnect the battery pack from the appliance before making any adjustments, changing accessories, or storing appliance. Such preventive safety measures reduce the risk of starting the appliance accidentally.
- When battery pack is not in use, keep it away from other metal objects, like paper clips, coins, keys, nails, screws or other small metal objects, that can make a connection from one terminal to another. Shorting the battery terminals together may cause burns or a fire.
- Under abusive conditions, liquid may be ejected from the battery. If this happens, avoid contact. If contact accidentally occurs, flush with water. If liquid contacts eyes, additionally seek medical help. Liquid ejected from the battery may cause irritation or burns.
- Do not modify or attempt to repair the appliance or the battery pack (as applicable) except as indicated in the instructions for use and care.

### Battery Specifications

- One or two batteries are provided. The number of batteries varies depending on the model purchased.
  - **Model Name:** EAC63382204 or EAC63382201
  - **Type:** Rechargeable Lithium-ion Battery
  - **Rated Capacity:** DC 25.2 V, 2.4 Ah/60.48 Wh(Min. 2.3 Ah/57.96 Wh)  
DC 25.55 V, 2.0 Ah/51.1 Wh(Min. 1.9 Ah/48.5 Wh)

### Installation

- To avoid an electrical shock or fire, do not install, charge or store the appliance where it may be exposed to water, rainfall or high humidity.

- Install, charge and store the appliance in a well-ventilated place.
- Avoid operating the appliance in areas where there is a risk of leakage of flammable gas, industrial oil or metallic dust.
- Do not store or install the appliance, power cord or plug near heating devices or open flames.
- Install the charging station on a firm, level surface.
- To prevent tipping, self-standing mode installations should be anchored to the wall using the provided stand anchoring screw, anchoring block and double-sided tape.
- In wall-mounted mode installations, the charging station should be secured tightly to the wall using the provided wall anchoring screws.
- Use the anchoring screws only when attaching to concrete or similar solid surfaces.
- Never drill into a wall without first checking that the area behind it is free from power conduits, plumbing, vents, or cables.
- Do not use or store the appliance at temperatures below 41 °F (5°C) or above 100 °F (38°C).
- Do not store or install the appliance where it is exposed to temperatures below freezing or exposed to outdoor weather conditions.
- When installing or moving the appliance, be careful not to pinch, crush, or damage the power cord or plug.

## Operation

- Read all instructions before using the appliance, and save these instructions.
- Use only as described in this manual. Use only manufacturer's recommended attachment.
- This appliance is designed for normal indoor domestic use only. It is not to be used for any non-residential, commercial, or industrial application.
- Do not use or store the appliance in any outdoor location, garage environment or on wet surface.
- This product should only be used with a 100 V - 240 V~ 50/60 Hz outlet. Make sure to check the power specifications of the place where you intend to use the appliance.
- Do not handle the power cord, plug, or appliance controls with wet hands.
- Wipe any moisture or dirt off the cord or plug with a dry cloth.
- Unplug the power cord using the plug, not the cord. Pulling on the cord can damage it and result in electric shock or fire.
- Never attempt to operate this appliance if it is damaged, malfunctioning, partially disassembled, or has missing or broken parts, including a damaged cord or plug. Take it to an authorized LG Electronics service center or dealer for assistance.
- Do not apply excessive force to the power cord to bend it, or place it under a heavy object as this will damage it.
- Do not use multiple-outlet adapters with this appliance. Make sure to use a power socket with a capacity of 10 A.
- Do not plug the appliance into a damaged or loose outlet.
- Make sure to unplug the power cord when the appliance is not to be used for an extended period of time.
- Do not damage, alter, excessively bend, twist, pull, pinch or heat the power cord.
- Before using the appliance, remove any wire or string on the floor.
- Avoid touching the prongs of the power plug with your finger(s) when unplugging the power cord.
- Do not cover the power cord with a rug or carpeting.
- Push the power plug firmly into the wall outlet so that it is not loose.
- If the product has been submerged, contact an LG Electronics service center or dealer for instructions before resuming use.

## 6 IMPORTANT SAFETY INSTRUCTIONS

---

- If the product makes a strange noise or emits an odor or smoke, discontinue use and contact an LG Electronics customer information center.
- Only qualified technicians or service personnel from LG Electronics may disassemble, repair or modify the appliance.
- Never insert a sharp metallic object such as a pin, nail or knife in a hole or gap in the appliance or the charging station.
- Do not vacuum liquids with this appliance. Make sure that no water, beverage or detergent gets inside the appliance or the charging station.
- Do not allow the appliance to sweep up blades, thumb tacks, sawdust, sharp objects, or hot or cold ashes.
- Do not allow children to use the appliance.
- Do not let children or pets get close to the appliance when using, charging or storing.
- Do not insert the nozzle or tools in your mouth.
- Keep clothing and hair, fingers, or other parts of the body away from openings and moving parts.
- Do not operate the appliance with the suction inlet or outlet blocked.
- Do not use in an enclosed space where vapors are present from paint thinner, mothproofing substances, flammable dust or other explosive or toxic materials.
- Make sure that the filter is installed before use.
- Do not use with the dust bin opened.
- Do not touch the charging terminals on the appliance or the charging station, or insert an electrified object inside the appliance or the station.
- Always store the appliance on the self-standing or wall-mounted charging station when it is not in use.
- Do not lean the appliance on walls, chairs or tables.
- If the earth leakage breaker is tripped when the product is put on the charging station, immediately remove the appliance from the charging station. Contact an LG Electronics customer service center.
- Use extra care when cleaning on stairs.
- Do not use or store a heating device or flammable substance (ether, benzene, alcohol, chemicals, combustible sprays, insecticide, air freshener or cosmetics) in close proximity to the appliance.
- Do not attempt to clean up a liquid substance (water, beverage), odorous substances (candy, chocolate, pet excrement), metallic objects (blades, pins), flammable substances, surfactants, or glass shards with this appliance.
- In the event of a gas leak (natural gas, propane gas, etc.) do not operate this or any other appliance. Open a window or door to ventilate the area immediately.
- Do not hold the charging station upside down with the battery in the charging station.
- Do not expose the appliance, and the battery in particular, to heat, a heating device or direct sunlight.
- Do not keep the appliance or its battery inside a vehicle which is exposed to direct sunlight.
- Never allow any water, beverage or detergent to get inside the battery.
- Do not apply physical impacts to the battery.
- Do not put any object into openings. Do not use with any opening blocked; keep free of dust, lint, hair, and anything that may reduce airflow.
- Do not use to pick up flammable or combustible liquids, such as gasoline, or use in areas where they may be present.
- Do not pick up anything that is burning or smoking, such as cigarettes, matches, or hot ashes.
- Do not use the appliance without the dust bin and filters in place.

### Maintenance

- Make sure to unplug the power cord when cleaning or maintaining the charging station.

- Do not wash the inlet port or the dust bin with water or detergent.
- Do not use detergents, polishes or air fresheners to clean the dust bin.
- Do not spray or use water, inflammable materials such as gasoline or thinners, or surfactants such as detergent or bath soap near the appliance.
- Wash hands after handling nozzles. The nozzles contain carbon fiber, and contact may cause minor skin irritation.

## Disposal

- Keep packing materials out of the reach of children. Packaging materials can pose a suffocation risk for children.
- Destroy the carton, plastic bag, and other packing materials after the appliance is unpacked. Children might use them for play. Cartons covered with rugs, bedspreads, or plastic sheets can become airtight chambers.
- Dispose of this appliance according to local, state, and regional laws and regulations.
- Contact your local city council or the related government authority before disposing of this appliance.
- In case rechargeable battery is included in this product, the entire device should be recycled in compliance with rechargeable battery recycling standards because of the internal battery. To dispose of properly, call (800) 822-8837 or visit [www.call2recycle.org](http://www.call2recycle.org).

## CAUTION STATEMENTS

### CAUTION

- To reduce the risk of injury to persons, malfunction, or damage to the product or property when using the appliance, follow basic safety precautions, including the following:

## Operation

- This appliance has a built-in safety device to prevent damage from overheating. If the appliance becomes overheated after extended use, it may automatically turn off. If this occurs, leave the appliance in a cool, well-ventilated area for about an hour before turning on the power again.
- Do not subject the product to shocks or drop it.
- Secure the appliance in the charging station when not in use, to avoid it falling over.
- Do not install wet or damp filters.
- Make sure to wipe up any liquid such as water or oil or pet excrement from the floor before using the appliance.
- Do not clean the product with a volatile or organic solvent (thinner or acetone).
- Always use a soft cloth to clean the appliance.
- Remain aware of your surroundings while using the appliance to avoid colliding with people or animals.
- Do not kick or apply force to the appliance.
- Do not put any object other than the appliance, especially a metallic or magnetic object, on the charging station.
- Do not clean the same spot repeatedly for an extended period of time.
- Vibration from the inlet port or rotating brush may damage the floor or the carpet.
- Keep fingers away from pinch points when assembling the appliance or the charging station.
- Do not let a child or a pet hang onto the charging station.
- Follow all applicable state and local codes and regulations when installing the mounting station.

## 8 IMPORTANT SAFETY INSTRUCTIONS

---

- Do not use the double-sided tape to anchor the charging station on wallpaper. Use the provided screws to anchor the charging station. The weight of the charging station and the appliance could damage the paper.
- Do not apply force or any impact to the cyclonic mesh filter.
- Do not remove the battery during operation.

**SAVE THESE INSTRUCTIONS**

# INSTALLATION

## Product Overview

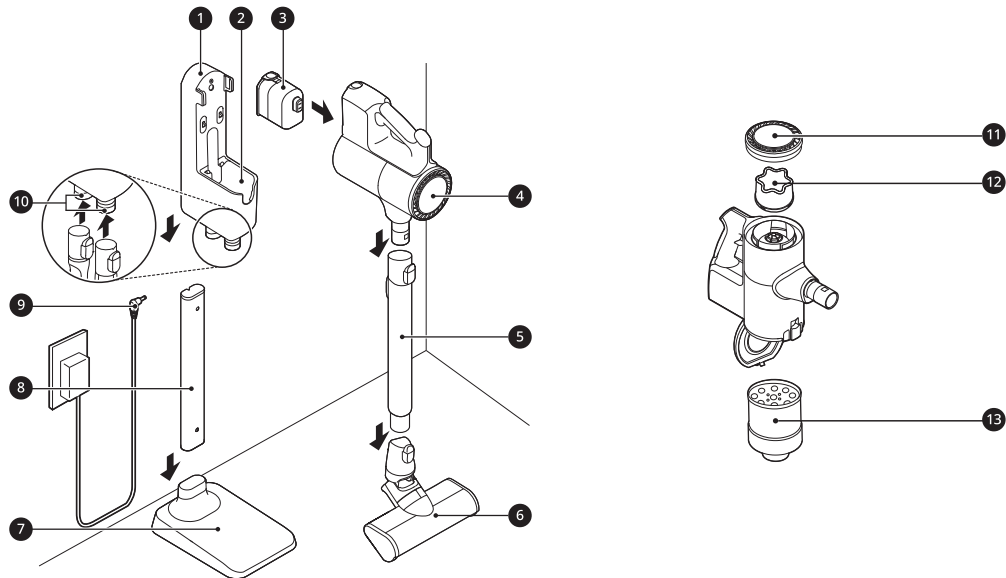
The images in this guide may be different from the actual components and accessories, which are subject to change by the manufacturer without prior notice for product improvement purposes.

### NOTE

- For your safety and for extended product life, use only authorized components. The manufacturer is not responsible for product malfunction, property damage or bodily injury caused by the use of separately purchased unauthorized components, parts, or non-LG products.
- The floor stand dock and floor stand pipe are not installed in wall-mount installation.

### Front View

† This feature is only available on some models.



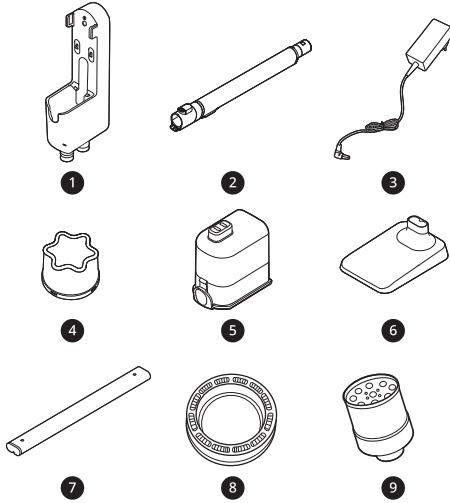
- |                                        |                        |
|----------------------------------------|------------------------|
| ① Charging Station                     | ⑪ Exhaust Filter       |
| ② Auxiliary Charging Station           | ⑫ Pre-filter           |
| ③ Battery (Dual Battery <sup>†</sup> ) | ⑬ Cyclonic Mesh Filter |
| ④ Product Body                         |                        |
| ⑤ Extension Pipe                       |                        |
| ⑥ Nozzle                               |                        |
| ⑦ Floor Stand Dock                     |                        |
| ⑧ Floor Stand Pipe                     |                        |
| ⑨ Adapter                              |                        |
| ⑩ Tool Holders                         |                        |

## 10 INSTALLATION

### Accessories

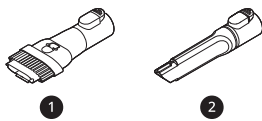
\*1 This accessory is only available on some models.

#### Included Accessories



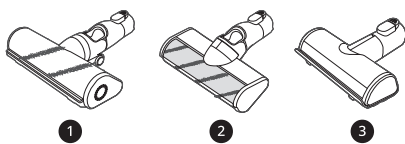
- 1 Charging Station
- 2 Extension Pipe
- 3 Adapter
- 4 Pre-filter
- 5 Battery (Dual Battery)\*1
- 6 Floor Stand Dock\*1
- 7 Floor Stand Pipe\*1
- 8 Exhaust Filter\*1
- 9 Cyclonic Mesh Filter\*1

#### Basic Accessories



- 1 Combination Tool
- 2 Crevice Tool

#### Nozzles

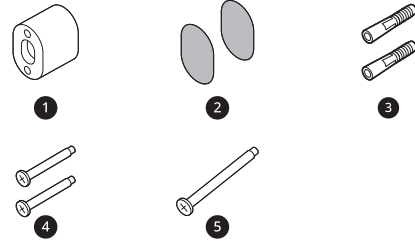


- 1 Universal Nozzle\*1

- 2 Hard Floor Nozzle\*1

- 3 Bedding Nozzle\*1

#### Installation Kit



- 1 Wall Anchoring Block\*1
- 2 Double-Sided Tape\*1
- 3 Drywall Anchor\*1
- 4 Wall Anchoring Screw\*1
- 5 Stand Anchoring Screw\*1

#### NOTE

- The batteries, exhaust filter and the pre-filter will eventually need to be replaced. Contact an LG Electronics customer service center.

#### Specifications

- **Model:** A90\*\*\*\*\*
- **Dimensions (W x D x H):** 10.2 in x 10.6 in x 44.1 in (260 mm x 270 mm x 1120 mm)
- **Weight:** Approximately 5.7 lb (2.7 kg)
- **Power Consumption**
  - 400 W in Turbo Mode (Maximum 450 W)
  - 250 W in Power Mode
  - 80 W in Normal Mode
- **Battery Run Time**
  - Up to 6 minutes in Turbo Mode
  - Up to 9 minutes in Power Mode
  - Up to 30 minutes in Normal Mode (with the Nozzle)
  - Up to 40 minutes in Normal Mode (without the Nozzle)
- **Charger Adaptor**
  - **Model:** ADC-30FSA-30 29430EPCU
  - **Input:** 100 V - 240 V~ 50/60 Hz, 0.8 A
  - **Output:** DC 29.4 V 1.0 A

- Dimensions are given for the assembled product body, extension pipe and nozzle.
- Battery run time is the result of using a fully charged battery according to the LG Electronics test standard. Results may be different depending on actual use environment and period of use.
- The Nozzle contains the direct drive motor that rotates the nozzle cleaning head directly.

## 12 INSTALLATION

### Installing the Charging Station

#### ⚠ WARNING

- To prevent tipping, self-standing mode installations should be anchored to the wall using the provided stand anchoring screw, anchoring block and double-sided tape.

#### ⚠ CAUTION

- Do not allow children or pets to hang onto the charging station. They could be injured or cause damage to the appliance.
- Take care not to drop the product parts while unpacking them to avoid appliance damage or personal injury.
- Do not use double-sided tape to attach the charging station to wallpaper. The weight of the charging station and the product body could damage the paper.
- Use the stand anchoring screw on concrete or solid walls. If the appliance is not anchored securely and falls, it could result in damage to property or the product.

#### NOTE

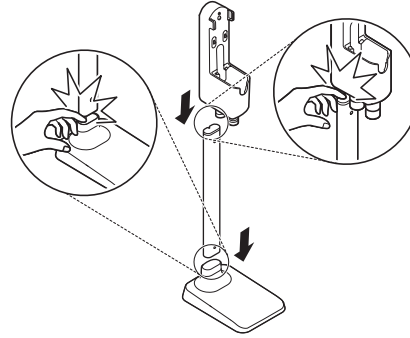
- Once assembled, the floor stand dock and the floor stand pipe cannot be disassembled.
- The cost of a service call to install or reinstall the charging station is not covered under the warranty.

### Self-Standing Installation

Follow the steps below to install the charging station on a hard and level floor.

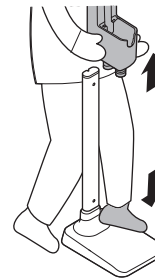
#### ⚠ CAUTION

- Keep fingers away from pinch points when assembling the appliance or the charging station.

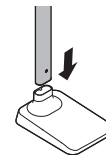


#### NOTE

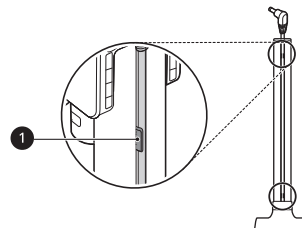
- The charging station can be removed as needed. To remove it, hold the floor stand dock steady and pull up on the charging station.



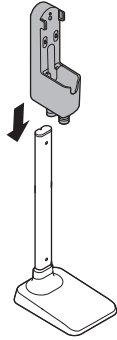
- Place the floor stand dock on a hard and level floor and assemble the floor stand pipe.



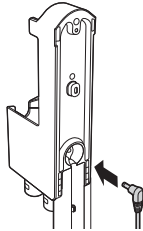
- Clip the power cord tidily into the cord keeper ❶ on the back of the floor stand pipe.



- 3** Assemble the charging station onto the top of the floor stand pipe.

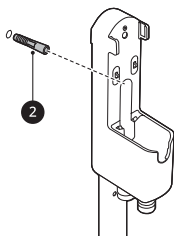


- 4** Connect the power adapter to the port on the back of the charging station.

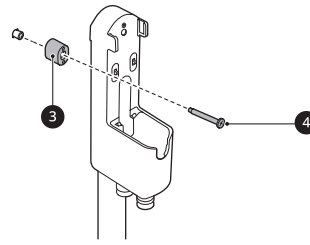


- 5** Drill a hole in the wall and insert the drywall anchor **2** if needed.

- Before drilling, make sure that there are no pipes or electrical wires inside the wall at the desired location.
- For drywall anchor: use 1/4" (6.5 mm) drill bit
- For concrete or wall stud: use 1/8" (3 mm) drill bit
- If screwing into drywall, use the drywall anchor.



- 6** Align the wall anchoring block **3** of the charging station, and fix the charging station to the wall by tightening the anchoring screw **4** all the way.

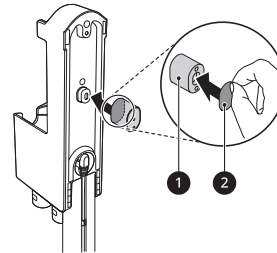


- 7** Plug the power cord into the power outlet.

### Using Double-Sided Tape to Secure the Appliance

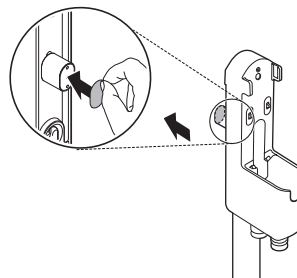
- 1** Use the double-sided tape **1** to attach the wall anchoring block **2** to the charging station.

- Remove the center section of double-sided tape before attaching it to the wall anchoring block.



- 2** Attach the second piece of double-sided tape to the other side of the wall anchoring block to secure it to the wall.

- Do not use double-sided tape on wallpaper.



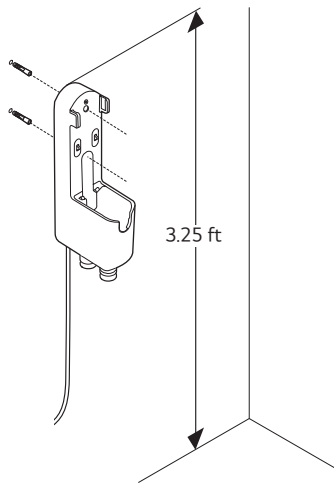
### Wall-Mounted Installation

For wall-mounted installations, the charging station must be attached securely to the wall using the provided (short) wall anchoring screws.

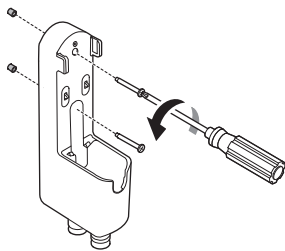
- The detachable nozzle storage cannot be attached to the charging station in a wall-mounted installation.

## 14 INSTALLATION

- 1 Connect the power adapter to the port on the back of the charging station.
- 2 Drill 2 holes and insert the drywall anchors (if needed) at least 3.25 ft (1 m) from the floor and near enough to easily reach a power outlet.
  - Before drilling, make sure that there are no pipes or electrical wires inside the wall at the desired location.
  - For drywall anchor: use 1/4" (6.5 mm) drill bit
  - For concrete or wall stud: use 1/8" (3 mm) drill bit
  - If screwing into drywall, use the drywall anchors.



- 3 Attach the charging station to the wall with the wall anchoring screws.

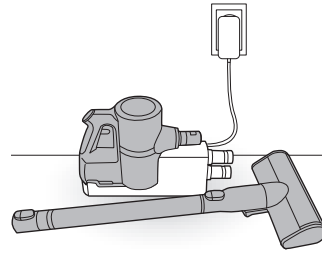


- 4 Plug the power cord into the power outlet.

### Compact Installation

For safety and convenience, install the charging station using the self-standing or wall-mounted installation methods. If you choose not to install the charging station, place it on a level floor for charging or storage.

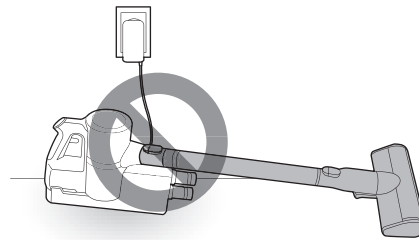
- 1 Connect the power adapter to the port on the back of the charging station.
- 2 Place the charging station on a hard and level floor.
- 3 Separate the extension pipe and nozzle from the product body before charging or storing the appliance.



- 4 Plug the power cord into the power outlet.

### ⚠ CAUTION

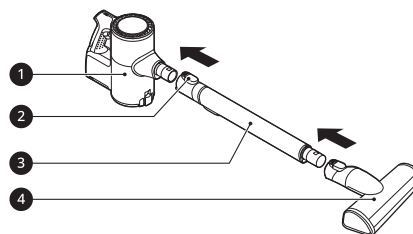
- Leaving the appliance on a level floor for a long time with the extension pipe and nozzle attached may damage the appliance.



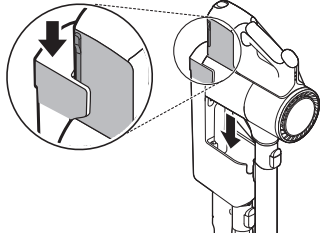
## Assembling the Appliance

Follow these steps to safely assemble the appliance.

- 1 Firmly attach the extension pipe ③, nozzle ④, or tool onto the product body ①.
  - To detach the extension pipe, press the extension pipe release button ②.



- 2 Put the product body on the charging station.
  - See **Charging the Battery** for instructions on installing and charging the battery.

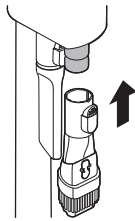


## Storing the Accessories

### Storing the Tools

Store the frequently used tools such as the combination tool and crevice tool at the bottom of the charging station.

- To remove a tool, press the release button at the front of the tool.



## 16 OPERATION

# OPERATION

## Getting Started

### Before Using the Appliance

- Make sure that the exhaust filter and pre-filter are properly assembled before using the appliance.
- Close the dust bin cover properly before using the appliance. If the dust bin cover is left open, the suction strength may deteriorate and affect the cleaning performance.
- This appliance has a built-in safety device to prevent overheating. If the appliance becomes overheated after extended use, it may automatically turn off. If this occurs, leave the appliance in a cool, well-ventilated area for about an hour before turning on the power again.
- Make sure to remove any foreign object such as a sock or stocking before using the appliance. Any foreign object on the inlet port or extension pipe will prevent the appliance from functioning properly.
- Environmental conditions such as temperature and humidity may cause static electricity to accumulate on the appliance. Please contact LG Electronics customer information center if the problem persists.
- Please use the product at normal room temperatures as the battery runtime may deteriorate severely if used at temperatures lower than 41 °F (5°C) or higher than 100 °F (38°C) for an extended period of time.
- Do not use the appliance to suck up oils or any liquids, including water.
- Support the bottom of the appliance when cleaning an elevated surface.
- Store the appliance in the charging station or place it flat on the floor when not in use. Leaning the appliance against a wall or chair can result in product damage or personal injury if the appliance falls.
- To avoid scratches on polished floors, keep the brushes of the nozzles and tools free from grit, sand, or abrasive objects.
- Refer to the **Specifications** section for battery runtime details.
- The battery runtime is dependent on the surface type and the suction power.
- Follow manufacturer's recommendations when cleaning flooring, carpets, and rugs.

- Do not use tools to clean a TV, monitor or LCD display as they may scratch these surfaces.

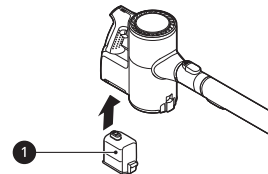
### Assembling Attachments

Nozzles and tools can be attached to either the product body or the end of the extension pipe.

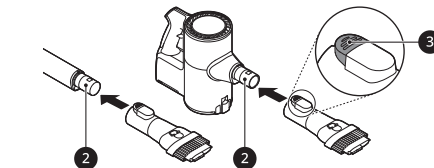
#### ⚠ CAUTION

- Running the appliance for a long period of time with a tool connected may cause the motor to overheat.
- This appliance has a built-in safety device to prevent overheating. If the appliance becomes overheated after extended use, it may automatically turn off. If this occurs, leave the appliance in a cool, well-ventilated area for about an hour before turning on the power again.
- Do not use the Kompressor lever while the appliance is running. Doing so may cause product damage.

- 1 Insert the fully charged battery ① into the cavity at the bottom of the handle on the product body.



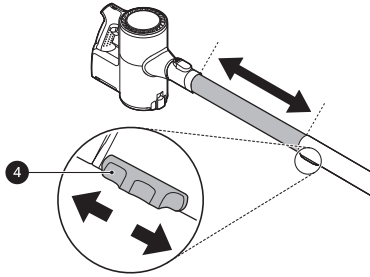
- 2 Attach the nozzles, tools, or extension pipe by sliding them onto the inlet ② on the body until they click into place. The nozzles and tools can also be attached to the end of the extension pipe ②.



- Detach the accessories by pressing the release button ③.

- 3** Adjust the extension pipe by pressing the length adjustment button **4** on the back of the pipe and sliding until it clicks into place at the desired length.

- The extension pipe extends in four steps.

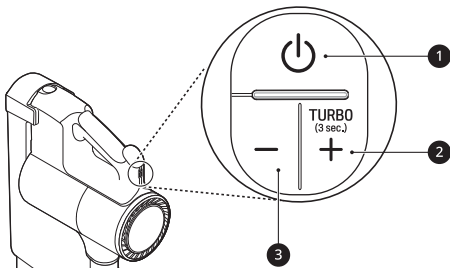


- 4** Press the **Power** button to activate the **Normal** mode.

- To turn off the appliance, press the **Power** button again.

## Adjusting the Suction Power

Adjust the suction power using the suction power adjustment button on the handle.



### 1 Power Button

- Press the **Power** button to turn the appliance on or off.
- Press the **Power** button to activate **Normal** mode.

### 2 Suction Power Up (+) Button / Turbo Mode

- Press the + button to increase the suction power. (**Normal**→**Power**→**Turbo**)
- Press and hold the + button for more than 3 seconds to activate **Turbo** mode from **Power** mode.

### 3 Suction Power Down (-) Button

- Press the - button to decrease the suction power. (**Turbo**→**Power**→**Normal**)

## Charging the Battery

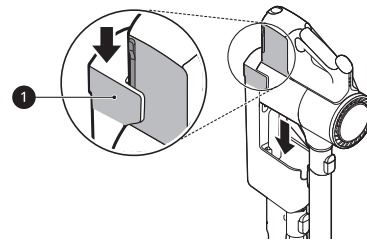
### Before Charging the Battery

- Make sure that the adapter is connected to both the charging station and the power outlet.
- Fully charging a single battery usually takes about 4 hours. It will take twice as long to charge both the main and auxiliary batteries.
- The battery will not be charged if the indoor temperature is below 41 °F (5°C). Only charge the battery when indoor temperatures are between 41 °F (5°C) and 100 °F (38 °C).
- The battery will eventually need to be replaced. Due to the battery characteristics, runtime is shortened after using the appliance repeatedly for an extended period.
- The last bar on the battery indicator begins to blink when the battery needs to be recharged. Use the appliance with a fully charged battery.
- If the main battery is charging on the charging station, the auxiliary battery will only start charging once the main battery is fully charged.
- To maintain battery life on dual-battery models, swap the positions of the two batteries periodically, between the main body and the auxiliary charging station.

### Charging the Product Body

Storing the appliance on the charging station automatically recharges the battery.

- 1 Press the **Power** button to turn the appliance off.
- 2 Put the product body onto the charging station by aligning it to the hook **1** of the charging station.
  - The battery level indicator starts to blink and begins charging the battery.



## 18 OPERATION

### ⚠ WARNING

- Make sure to securely fit the product body onto the charging station. If the appliance falls off the charging station, it could cause injuries, property damage or product damage.

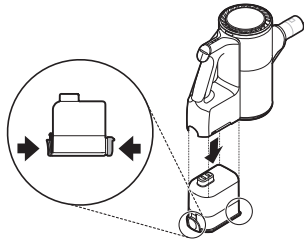
### Charging the Auxiliary Battery

An auxiliary battery can be stored and charged in the base of the charging station.

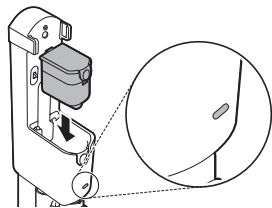
### ⚠ CAUTION

- Keep fingers away from pinch points when assembling or disassembling the battery from the product body or the charging station to avoid personal injury.

- 1 Remove the discharged battery from the product body by pressing the battery release button on either side of the battery and pulling.



- 2 Insert the discharged battery into the auxiliary charging station.
  - The battery will only fit into the cavity if aligned properly.
  - The auxiliary charging indicator blinks while recharging is in progress.
  - The auxiliary charging indicator lights up when charging is complete.



### Using the Nozzles and Tools

Some accessories are only available on some models.

Specialized attachments can help you clean more effectively. Tools and nozzles can be attached to the product body or the extension pipe.

- Adjust the suction power if the inlet gets stuck on the floor, carpet, or bedding.
- Each Nozzle is equipped with a motor and may make a sound when operating.

### ⚠ CAUTION

- Do not use the Slim Hard Floor Nozzle or Universal Nozzle on PVC or polyurethane mats for infants and children. The mat may stick to the nozzle, making it difficult to operate, causing damage to the mat or static electricity on the appliance. Clean mats using the crevice tool.

### Universal Nozzle

Use this nozzle to clean carpets or rugs.

- If used on hard flooring, this nozzle will be noisy.

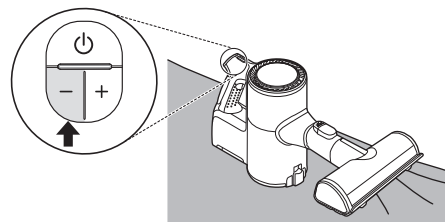
### Hard Floor Nozzle

Use this nozzle to clean hard floor surfaces.

### Bedding Nozzle

This nozzle lets you clean sheets and bedding more effectively. It removes dust in bedding using strong suction and a punching motion.

- Lower the suction level when vacuuming bedding such as duvet covers to avoid the thin fabric getting sucked into the nozzle.

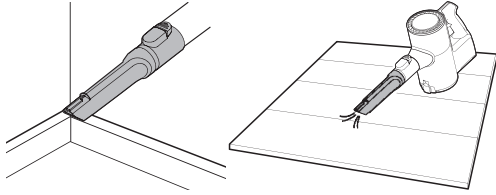


### Crevice Tool

Use this tool to remove dust from corners or narrow spaces.

- Use it for areas with static electricity such as mats.

- Use it with the **Turbo** mode to clean pet hair out of furniture, mats, or tight areas like corners.

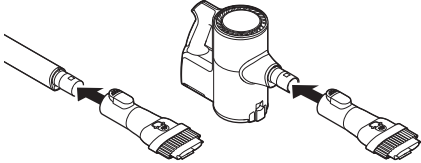


### Combination Tool

Can be used in either crevice mode or brush mode for cleaning corners or small gaps where dust and dirt gather.

- **Crevice Mode**

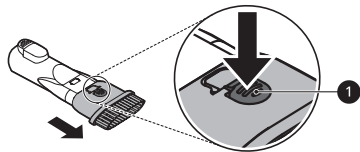
Use the tool in the crevice mode to clean flat surfaces such as sofas or mattresses.



- **Brush Mode**

Use the tool in the brush mode to clean delicate surfaces such as frames or furniture.

- To convert modes, press the adjustment button **1** and push forward.



# MAINTENANCE

## Cleaning the Appliance

### Before Cleaning the Appliance

To maintain the optimum suction power, the cyclonic mesh filter, the exhaust filter and the pre-filter should be cleaned regularly and washed under running water at least once a month.

- Turn off the power before cleaning the appliance.
- The frequency of cleaning varies depending on the usage environment and usage time. In a dusty environment, clean frequently.

### ⚠ WARNING

- Never wash the Nozzle, rotating brush or product body with water. Water could reach the motor and cause electric shock or fire.
- Do not allow foreign objects to enter the motor. Doing so may cause electric shock, fire or product damage.
- Do not insert fingers or sharp objects into the motor. Doing so could cause product damage, personal injury or electric shock.

### ⚠ CAUTION

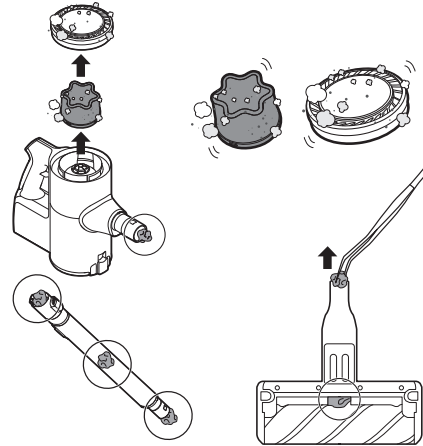
- Do not apply force or allow impacts to the cyclonic mesh filter. Doing so could deform the filter, compromise product performance, or cause the product to malfunction.

### Removing Foreign Objects

In order to maintain product performance, be sure to remove any foreign objects and dust from inside the product body, extension pipe or air inlets.

- Foreign materials inside the product can cause the product to be noisy, have poor suction, or shut down during operation.
- If the inside of the product body, extension pipe, inlets, pre-filter, or fine dust filter is clogged with foreign objects, the power will surge (alternating from Hi to Lo power) a few times to alert you to the blocked airflow. The appliance will then automatically turn off to prevent damage. Separate the battery from the product body and

remove the foreign objects before resuming use of the appliance.

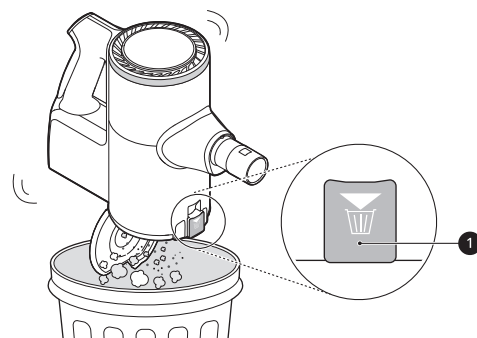


### Cleaning the Dust Bin

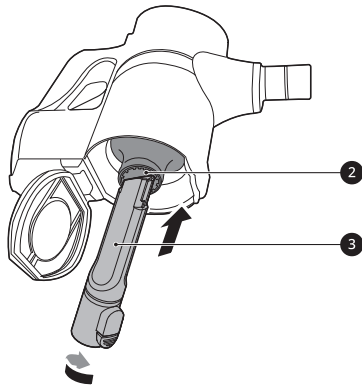
Empty and clean the dust bin after every use.

- If the dust bin is completely full of dust or the filter is clogged, the suction power may be reduced.

- 1 Remove the battery from the product body before cleaning the dust bin.
- 2 Press the dust bin cover release button **1** to open the dust bin cover. Shake the dust bin to empty it.
  - Be careful as dust or foreign objects may spill out when opening the dustbin. Empty the dust bin into a wastebasket or where dust and foreign objects can be easily removed.

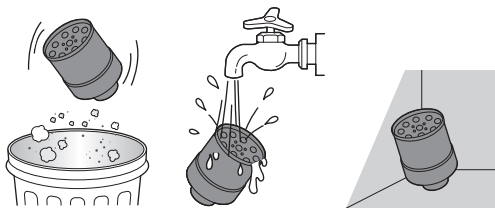


- 3** Insert the crevice tool **3** into the Cyclonic Mesh Filter **2** and turn it counterclockwise to remove the filter.

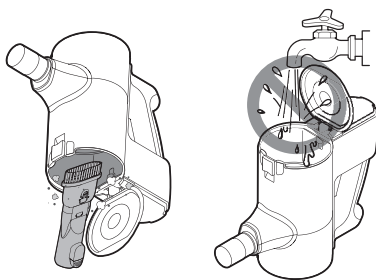


- 4** Wash the Cyclonic Mesh Filter under running water.

- To avoid odor and the malfunction of the motor, allow the Cyclonic Mesh Filter to dry completely in a well-ventilated area out of direct sunlight for at least 24 hours before reassembling.



- 5** Use the combination tool to clean out dust or foreign objects inside the dust bin.



### ⚠ WARNING

- Never wash the product body with water. Water could reach the motor and cause electric shock or fire.
- Do not use the product body to suck up oils or any liquids, including water.

- Do not use the appliance without the Cyclonic Mesh Filter installed. Doing so could damage the product.
- Do not insert fingers or sharp objects into the motor to avoid product damage, personal injury, or electric shock.
- Do not allow foreign objects to reach the motor to avoid product damage, explosion or fire.

### ⚠ CAUTION

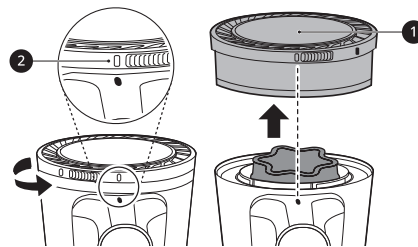
- Do not apply force or allow impacts to the Cyclonic Mesh Filter. Doing so could deform the filter, compromise product performance, or cause the product to malfunction.

## Cleaning the Filters

Clean the pre-filter and exhaust filter regularly and wash them in running water at least once a month to maintain the optimum suction power of the appliance.

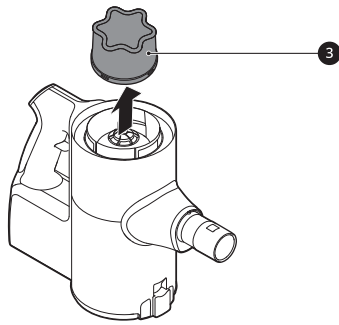
- The frequency of cleaning depends on where and how often you use the product. Clean the filters more frequently if the appliance is used regularly or in areas with a lot of dust.
- Filters are consumables. Please purchase more filters from an authorized service center.

- Remove the battery from the product body.
- Rotate the exhaust filter **1** to the unlocked position **2** to separate it from the product body.

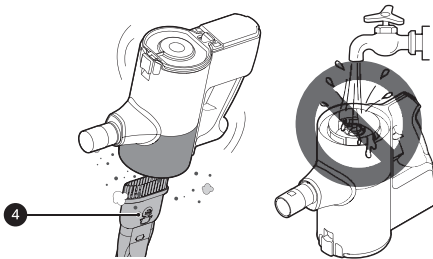


- Lift out the pre-filter **3** from the product body.

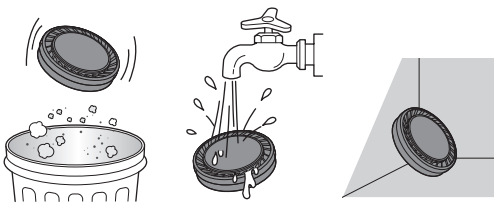
## 22 MAINTENANCE



- 4** Use the combination tool **4** to clean any dust off the motor.
- Do not wash the motor with water.

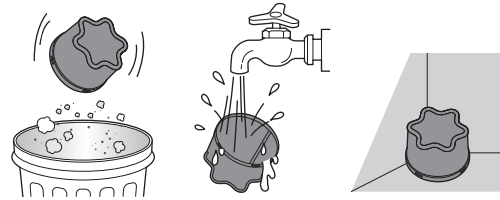


- 5** Clean the exhaust filter by brushing the dust off it regularly and wash it in running water at least once a month.
- To avoid odor and the malfunction of the motor, allow the exhaust filter to dry completely in a well-ventilated area out of direct sunlight for at least 24 hours before reassembling.

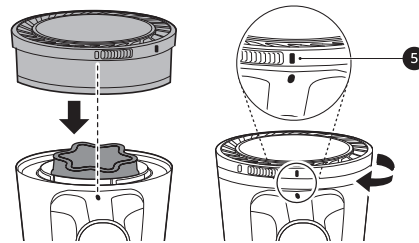


- 6** Clean the pre-filter by brushing the dust off it regularly and wash it in running water at least once a month.
- To avoid odor and the malfunction of the motor, allow the pre-filter to dry completely in a well-ventilated area out of direct

sunlight for at least 24 hours before reassembling.



- 7** Insert the clean, dry pre-filter and rotate the exhaust filter to the locked position **5** to reassemble it on the product body.



### ⚠ CAUTION

- Do not use the appliance without the exhaust filter and pre-filter installed. Doing so could result in product damage.

## Cleaning the Nozzle

Clean the nozzle and rotating brush regularly.

### ⚠ CAUTION

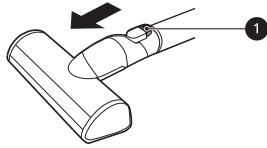
- Always separate the nozzle from the product body or remove the battery before cleaning. If the nozzle starts to operate during cleaning, it could cause an injury.
- Keep fingers away from pinch points when assembling the nozzle on the appliance or the rotating brush on the nozzle.
- Do not use the rotating brush as a wet mop. It may cause product damage.

## Cleaning the Universal/Hard Floor Nozzle

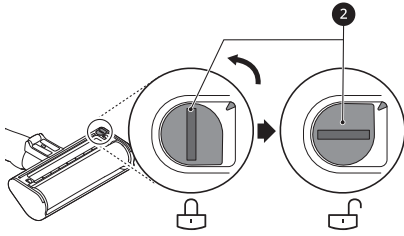
Clean the brush and roller heads before each use.

- If the brush contains foreign objects, the brush may not spin or a noise may occur during operation.

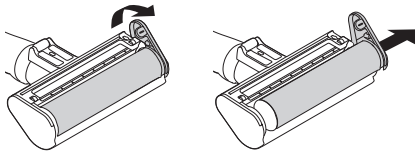
- 1 Press the nozzle release button ❶ to remove the nozzle from the extension pipe or product body.



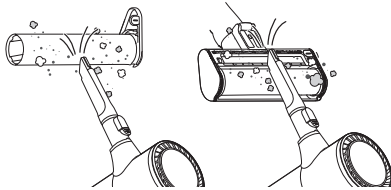
- 2 Turn the nozzle upside down and rotate the cover lock slot ❷ counterclockwise.



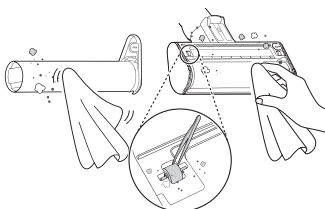
- 3 Pull the brush cover forward and pull the brush out.



- 4 Attach the crevice tool to the product body and use the vacuum to remove foreign objects and dust from the brush and the bottom of the nozzle.



- 5 Use a damp towel or cloth to remove any remaining foreign objects and dust from the brush and the bottom of the nozzle.
  - Carefully use a tweezers to remove foreign objects from the nozzle rollers.
  - Do not rinse or submerge the rotating brush or nozzle in water.



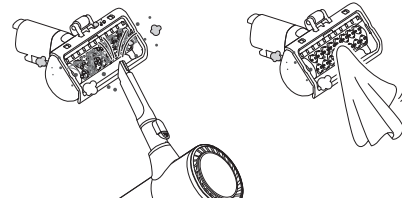
- 6 Slide the brush back into the nozzle and rotate the cover back into place. Turn the cover lock clockwise to lock the cover.

## Cleaning the Bedding Nozzle

- 1 Press the nozzle release button to remove the nozzle from the extension pipe or product body and turn the nozzle upside down.

- 2 Attach the crevice tool to the product body and use the vacuum to remove foreign objects and dust from the bottom of the nozzle.

- Use a damp towel or cloth to remove any remaining foreign objects and dust from the bottom of the nozzle. After cleaning, wipe the nozzle dry.
- Do not rinse or submerge the nozzle in water.



## 24 TROUBLESHOOTING

**TROUBLESHOOTING****Before Calling for Service****Operation**

<b>Problem</b>	<b>Possible Cause &amp; Solution</b>
<b>The appliance does not operate.</b>	<b>Battery is fully discharged.</b> <ul style="list-style-type: none"> <li>• Charge the battery.</li> </ul>
	<b>Appliance is turned off.</b> <ul style="list-style-type: none"> <li>• Press the <b>Power</b> button to turn on the appliance.</li> </ul>
<b>Suction power is too weak.</b>	<b>Dust bin is full of dust.</b> <ul style="list-style-type: none"> <li>• Empty the dust bin.</li> </ul>
	<b>Filters are clogged.</b> <ul style="list-style-type: none"> <li>• Clean the pre-filter and the exhaust filter.</li> </ul>
	<b>Inlet is clogged.</b> <ul style="list-style-type: none"> <li>• Remove any foreign objects from inside the product body or the extension pipe.</li> </ul>
	<b>Foreign object is on rotating brush, or in inlet port.</b> <ul style="list-style-type: none"> <li>• Remove any foreign objects (thread, hair) from the rotating brush or the inlet port.</li> </ul>
<b>The product body does not appear to be charging.</b>	<b>Power adapter is not connected to the charging station.</b> <ul style="list-style-type: none"> <li>• Plug the adapter firmly into the charging station.</li> </ul>
	<b>Power cord is unplugged.</b> <ul style="list-style-type: none"> <li>• Plug the power cord securely into the charging station.</li> </ul>
	<b>Foreign object is on the charging terminals.</b> <ul style="list-style-type: none"> <li>• Remove dirt or foreign objects from the charging terminals with a dry cloth.</li> </ul>
<b>Hot air is coming from the product body.</b>	<b>Motor is cooling.</b> <ul style="list-style-type: none"> <li>• If the appliance is running normally, the hot air is a result of the motor cooling and is not a sign of malfunction.</li> </ul>
<b>A strange odor is coming from the appliance.</b>	<b>Appliance was purchased within the last 3 months.</b> <ul style="list-style-type: none"> <li>• The cleaner may emit a smell of rubber for about 3 months after purchase.</li> </ul>
	<b>Dust bin is full of dust.</b> <ul style="list-style-type: none"> <li>• The dust in the bin may cause some odor. Empty the bin and clean it.</li> </ul>
	<b>Foreign object is on the filter.</b> <ul style="list-style-type: none"> <li>• The filter may emit an odor if it has not been cleaned for some time. Clean the pre-filter and exhaust filter regularly.</li> </ul>
	<b>Pre-filter was installed while damp or wet.</b> <ul style="list-style-type: none"> <li>• Wash the pre-filter with running water. To avoid odor, allow the pre-filter to dry completely in a well-ventilated area out of direct sunlight for at least 24 hours before reassembling.</li> </ul>
	<b>Exhaust filter was installed while damp or wet.</b> <ul style="list-style-type: none"> <li>• Wash the exhaust filter with running water. To avoid odor, allow the exhaust filter to dry completely in a well-ventilated area out of direct sunlight for at least 24 hours before reassembling.</li> </ul>
<b>The appliance makes too much noise.</b>	<b>Vacuum cleaner is running in Turbo mode.</b> <ul style="list-style-type: none"> <li>• The motor may be louder at the higher suction power settings. This is normal.</li> </ul>

Problem	Possible Cause & Solution
<b>The appliance turns off unexpectedly or by itself after the motor speed fluctuates repeatedly.</b>	<b>Battery is not fully charged.</b> <ul style="list-style-type: none"><li>• The battery must be fully charged before cleaning. If the problem persists when the battery is fully charged and the pipes and attachments are clear from obstructions, contact an LG customer information center for service.</li></ul>
	<b>Foreign object is in the product body, extension pipe, inlet port or nozzle.</b> <ul style="list-style-type: none"><li>• Remove any foreign objects from the product body, extension pipe, inlet port or nozzle.</li></ul>
	<b>Filters are clogged.</b> <ul style="list-style-type: none"><li>• Clean the pre-filter and the exhaust filter.</li></ul>
<b>The rotating brush does not rotate.</b>	<b>Brush is improperly installed.</b> <ul style="list-style-type: none"><li>• Remove the brush, clean it if necessary and attach it again.</li></ul>
	<b>Foreign object is on rotating brush.</b> <ul style="list-style-type: none"><li>• Remove any foreign objects from the rotating brush.</li></ul>

# LIMITED WARRANTY

## CANADA

### TERMS AND CONDITIONS

**ARBITRATION NOTICE: THIS LIMITED WARRANTY CONTAINS AN ARBITRATION PROVISION THAT REQUIRES YOU AND LG TO RESOLVE DISPUTES BY BINDING ARBITRATION INSTEAD OF IN COURT, UNLESS THE LAWS OF YOUR PROVINCE OR TERRITORY DO NOT PERMIT THAT, OR, IN OTHER JURISDICTIONS, IF YOU CHOOSE TO OPT OUT. IN ARBITRATION, CLASS ACTIONS AND JURY TRIALS ARE NOT PERMITTED. PLEASE SEE THE SECTION TITLED "PROCEDURE FOR RESOLVING DISPUTES" BELOW.**

Should your LG Vacuum Cleaner ("Product") fail due to a defect in materials or workmanship under normal and proper use, during the warranty period set forth below, LG Electronics Canada, Inc. ("LGECI") will, at its option, repair, replace or pro rate the Product upon receipt of proof of the original retail purchase. This limited warranty is valid only to the original retail purchaser of the Product and applies only to a Product distributed, purchased from an authorized retailer and used within Canada, as determined at the sole discretion of LGECI.

<b>WARRANTY PERIOD (Note: If the original date of purchase cannot be verified, the warranty will begin sixty (60) days from the date of manufacture)</b>	
<b>Vacuum Cleaner</b>	<b>Smart Inverter Motor (Suction Motor)</b>
One (1) year from the date of original retail purchase	Ten (10) years from the date of original retail purchase
Parts and Labor (internal/ functional parts only)	Parts only (You will be charged for labor)

- Replacement products and parts are warranted for the remaining portion of the original warranty period or ninety (90) days, whichever is greater.
- Replacement products and parts may be new, reconditioned, refurbished, or otherwise factory remanufactured, all at the sole discretion of LGECI.
- Proof of original retail purchase specifying the Product model and date of purchase is required to obtain warranty service under this Limited Warranty.

**LGECI'S SOLE LIABILITY IS LIMITED TO THE LIMITED WARRANTY SET OUT ABOVE. EXCEPT AS EXPRESSLY PROVIDED ABOVE, LGECI MAKES NO, AND HEREBY DISCLAIMS, ALL OTHER WARRANTIES AND CONDITIONS RESPECTING THE PRODUCT, WHETHER EXPRESS OR IMPLIED, INCLUDING BUT NOT LIMITED TO, ANY IMPLIED WARRANTY OR CONDITION OF MERCHANTABILITY OR FITNESS FOR A PARTICULAR PURPOSE, AND NO REPRESENTATIONS SHALL BE BINDING ON LGECI. LGECI DOES NOT AUTHORIZE ANY PERSON TO CREATE OR ASSUME FOR IT ANY OTHER WARRANTY OBLIGATION OR LIABILITY IN CONNECTION WITH THE PRODUCT. TO THE EXTENT THAT ANY WARRANTY OR CONDITION IS IMPLIED BY LAW, IT IS LIMITED TO THE WARRANTY PERIOD SET OUT ABOVE. UNDER NO CIRCUMSTANCES SHALL LGECI, THE MANUFACTURER OR DISTRIBUTOR OF THE PRODUCT, BE LIABLE FOR ANY INCIDENTAL, CONSEQUENTIAL, SPECIAL, DIRECT, INDIRECT, PUNITIVE OR EXEMPLARY DAMAGES, INCLUDING, WITHOUT LIMITATION, LOSS OF GOODWILL, LOST PROFITS, LOSS OF ANTICIPATED PROFITS, LOST REVENUE, LOSS OF USE, OR ANY OTHER DAMAGE, WHETHER ARISING DIRECTLY OR INDIRECTLY FROM ANY CONTRACTUAL BREACH, FUNDAMENTAL BREACH, TORT OR OTHERWISE, OR FROM ANY ACTS OR OMISSIONS. LGECI'S TOTAL LIABILITY, IF ANY, SHALL NOT EXCEED THE PURCHASE PRICE PAID BY YOU FOR THE PRODUCT.**

This Limited Warranty gives you specific legal rights. You may also have other rights that vary from province to province depending on applicable provincial laws. Any term of this Limited Warranty that negates or varies any implied condition or warranty under provincial law is severable where it conflicts with such provincial law without affecting the remainder of this warranty's terms.

### THIS LIMITED WARRANTY DOES NOT COVER:

- Service trips to deliver, pick up, install, clean or correct wiring or unauthorized repairs.

- Service trips to educate how to assemble, operate, or maintain the Product.
- Damage or failure of the Product to perform during power failures and interrupted or inadequate electrical service.
- Damage or failure of the Product resulting from operating the Product in a corrosive atmosphere or contrary to the Product owner's manual.
- Damage or failure of the Product caused by accidents, pests and vermin, lightning, wind, fire, floods, acts of nature, or any other causes beyond the control of LG.
- Damage or failure of the Product caused by unauthorized modification or alteration, or if the Product is used for other than the intended purpose.
- Damage or failure of the Product caused by incorrect electrical current or voltage.
- Damage or failure of the Product caused by transportation, storage, and/or handling, including scratches, dents, chips, and/or other damage to the finish of the Product, unless such damage is reported within one (1) week of delivery.
- Damage or missing items to any display, open box, or discounted Product.
- Refurbished Product or any Product sold "As Is", "Where Is", "With all Faults", or similar disclaimer.
- Products with original serial numbers that have been removed, altered, or cannot be readily determined.
- Increases in utility costs and additional utility expenses.
- Any noises associated with normal operation.
- Products used for other than normal and proper household use (e.g., commercial or industrial use, offices, and recreational facilities or vehicles) or contrary to the Product owner's manual.
- Costs associated with removal and reinstallation of the Product for repairs.
- Replacement of batteries, filters, or any consumable parts.
- The removal and reinstallation of the Product if it is installed in an inaccessible location or is not installed in accordance with the Product owner's manual.
- Damage or failure of the Product resulting from misuse, abuse, improper installation, repair, or maintenance. Improper repair includes the use of parts not authorized by LG. Improper installation or maintenance includes installation or maintenance contrary to the Product owner's manual.
- Damage or failure of the Product caused by the use of parts, components, accessories, consumable cleaning products, detergents, chemicals, or any other products or services that are not authorized by LG.

**All costs and expenses associated with the above excluded circumstances, listed under the heading, This Limited Warranty Does Not Cover, shall be borne by the consumer.**

TO OBTAIN WARRANTY SERVICE AND ADDITIONAL INFORMATION, PLEASE CALL OR VISIT OUR WEBSITE:

Call 1-888-542-2623 and select the appropriate option from the menu,

or visit our website at <http://www.lg.com>

## PROCEDURE FOR RESOLVING DISPUTES:

EXCEPT WHERE PROHIBITED AT LAW, ALL DISPUTES BETWEEN YOU AND LG ARISING OUT OF OR RELATING IN ANY WAY TO THIS LIMITED WARRANTY OR THE PRODUCT SHALL BE RESOLVED EXCLUSIVELY THROUGH BINDING ARBITRATION, AND NOT IN A COURT OF GENERAL JURISDICTION. EXCEPT WHERE PROHIBITED AT LAW, YOU AND LG BOTH IRREVOCABLY AGREE TO WAIVE THE RIGHT TO A JURY TRIAL AND TO BRING OR PARTICIPATE IN A CLASS ACTION.

**Definitions.** For the purposes of this section, references to "LG" mean LG Electronics Canada, Inc., its parents, subsidiaries and affiliates, and each of their officers, directors, employees, agents, beneficiaries, predecessors in interest, successors, assigns and suppliers; references to "dispute" or "claim" shall include any dispute, claim or controversy of any kind whatsoever (whether based in contract, tort, statute, regulation, ordinance, fraud, misrepresentation or any other legal or equitable theory) arising out of or relating in any way to the sale, condition or performance of the product or this Limited Warranty.

## 28 LIMITED WARRANTY

---

**Notice of Dispute.** In the event you intend to commence an arbitration proceeding, you must first notify LG in writing at least 30 days in advance of initiating the arbitration by sending a letter to LGECI Legal Team at 20 Norelco Drive, North York, Ontario, Canada M9L 2X6 (the "Notice of Dispute"). You and LG agree to engage in good faith discussions in an attempt to amicably resolve your claim. The notice must provide your name, address, and telephone number; identify the product that is the subject of the claim; and describe the nature of the claim and the relief being sought. If you and LG are unable to resolve the dispute within 30 days of LG's receipt of the Notice of Dispute, the dispute shall be resolved by binding arbitration in accordance with the procedure set out herein. You and LG both agree that, during the arbitration proceeding, the terms (including any amount) of any settlement offer made by either you or LG will not be disclosed to the arbitrator until the arbitrator determines the dispute.

**Agreement to Binding Arbitration and Class Action Waiver.** Upon failure to resolve the dispute during the 30 day period after LG's receipt of the Notice of Dispute, you and LG agree to resolve any claims between you and LG only by binding arbitration on an individual basis, unless you opt out as provided below, or you reside in a jurisdiction that prevents full application of this clause in the circumstances of the claims at issue (in which case if you are a consumer, this clause will only apply if you expressly agree to the arbitration). To the extent permitted by applicable law, any dispute between you and LG shall not be combined or consolidated with a dispute involving any other person's or entity's product or claim. More specifically, without limitation of the foregoing, except to the extent such a prohibition is not permitted at law, any dispute between you and LG shall not under any circumstances proceed as part of a class or representative action. Instead of arbitration, either party may bring an individual action in small claims court, but that small claims court action may not be brought on a class or representative basis except to the extent this prohibition is not permitted at law in your province or territory of jurisdiction as it relates to the claims at issue between you and LG.

**Arbitration Rules and Procedures.** To begin arbitration of a claim, either you or LG must make a written demand for arbitration. The arbitration will be private and confidential, and conducted on a simplified and expedited basis before a single arbitrator chosen by the parties under the provincial or territorial commercial arbitration law and rules of the province or territory of your residence. You must also send a copy of your written demand to LG at LG Electronics, Canada, Inc., Attn: Legal Department- Arbitration, 20 Norelco Drive, North York, Ontario M9L 2X6. This arbitration provision is governed by your applicable provincial or territorial commercial arbitration legislation. Judgment may be entered on the arbitrator's award in any court of competent jurisdiction. All issues are for the arbitrator to decide, except that, issues relating to the scope and enforceability of the arbitration provision and to the arbitrability of the dispute are for the court to decide. The arbitrator is bound by the terms of this provision.

**Governing Law.** The law of the province or territory of your purchase shall govern this Limited Warranty and any disputes between you and LG except to the extent that such law is preempted by or inconsistent with applicable federal or provincial/territorial law. Should arbitration not be permitted for any claim, action, dispute or controversy between you and LG, you and LG attorn to the exclusive jurisdiction of the courts of the province or territory of your purchase for the resolution of the claim, action, dispute or controversy between you and LG.

**Fees/Costs.** You do not need to pay any fee to begin an arbitration. Upon receipt of your written demand for arbitration, LG will promptly pay all arbitration filing fees unless you seek more than \$25,000 in damages, in which case the payment of these fees will be governed by the applicable arbitration rules. Except as otherwise provided for herein, LG will pay all filing, administration and arbitrator fees for any arbitration initiated in accordance with the applicable arbitration rules and this arbitration provision. If you prevail in the arbitration, LG will pay your attorneys' fees and expenses as long as they are reasonable, by considering factors including, but not limited to, the purchase amount and claim amount. Notwithstanding the foregoing, if applicable law allows for an award of reasonable attorneys' fees and expenses, an arbitrator can award them to the same extent that a court would. If the arbitrator finds either the substance of your claim or the relief sought in the demand is frivolous or brought for an improper purpose (as measured by the applicable laws), then the payment of all arbitration fees will be governed by the applicable arbitration rules. In such a situation, you agree to reimburse LG for all monies previously disbursed by it that are otherwise your obligation to pay under the applicable arbitration rules. Except as otherwise provided for, LG waives any rights it may have to seek attorneys' fees and expenses from you if LG prevails in the arbitration.

**Hearings and Location.** If your claim is for \$25,000 or less, you may choose to have the arbitration conducted solely (1) on the basis of documents submitted to the arbitrator, (2) through a telephonic hearing, or (3) by an in-person hearing as established by the applicable arbitration rules. If your claim exceeds \$25,000, the right to a hearing will be determined by the applicable arbitration rules. Any in-

person arbitration hearings will be held at the nearest, most mutually-convenient arbitration location available within the province or territory in which you reside unless you and LG both agree to another location or agree to a telephonic arbitration.

**Severability and Waiver.** If any portion of this Limited Warranty (including these arbitration procedures) is unenforceable, the remaining provisions will continue in full force and effect to the maximum extent permitted by applicable law. Should LG fail to enforce strict performance of any provision of this Limited Warranty (including these arbitration procedures), it does not mean that LG intends to waive or has waived any provision or part of this Limited Warranty.

**Opt Out.** You may opt out of this dispute resolution procedure. If you opt out, neither you nor LG can require the other to participate in an arbitration proceeding. To opt out, you must send notice to LG no later than 30 calendar days from the date of the first consumer purchaser's purchase of the product by either (i) sending an e-mail to [optout@lge.com](mailto:optout@lge.com), with the subject line: "Arbitration Opt Out;" or (ii) calling 1-800-980-2973. You must include in the opt out e-mail or provide by telephone: (a) your name and address; (b) the date on which the product was purchased; (c) the product model name or model number; and (d) the serial number (the serial number can be found (i) on the product; or (ii) online by accessing [https://www.lg.com/ca\\_en/support/repair-service/schedule-repair](https://www.lg.com/ca_en/support/repair-service/schedule-repair) and clicking on "Find My Model & Serial Number").

In the event that you "Opt Out", the law of the province or territory of your residence shall govern this Limited Warranty and any disputes between you and LG except to the extent that such law is preempted by or inconsistent with applicable federal or provincial/territorial law. Should arbitration not be permitted for any claim, action, dispute or controversy between you and LG, you and LG agree to attorn to the exclusive jurisdiction of the courts of the province or territory of your residence for the resolution of the claim, action, dispute or controversy between you and LG.

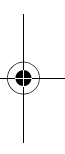
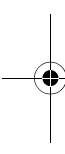
You may only opt out of the dispute resolution procedure in the manner described above (that is, by e-mail or telephone); no other form of notice will be effective to opt out of this dispute resolution procedure. Opting out of this dispute resolution procedure will not affect the coverage of the Limited Warranty in any way, and you will continue to enjoy the full benefits of the Limited Warranty. If you keep this product and do not opt out, then you accept all terms and conditions of the arbitration provision described above.

**Conflict of Terms.** In the event of a conflict or inconsistency between the terms of this Limited Warranty and the End User License Agreement ("EULA") in regards to dispute resolution, the terms of this Limited Warranty shall control and govern the rights and obligations of the parties and shall take precedence over the EULA.



# 30 Memo

---





# MANUEL D'UTILISATION

# ASPIRATEUR

---

Chargez complètement la batterie avant la première utilisation.  
Lisez les consignes de sécurité avant d'utiliser le produit. Après avoir lu ce manuel, conservez-le dans un endroit facilement accessible.

**FRANÇAIS**

A90\*\*\*\*\*

[www.lg.com](http://www.lg.com)

Copyright © 2021 LG Electronics inc. Tous droits réservés

2

---

## TABLE DES MATIÈRES

### 3 CONSIGNES DE SÉCURITÉ IMPORTANTES

---

- 3 LISEZ TOUTES LES CONSIGNES AVANT L'UTILISATION
- 3 AVERTISSEMENTS
- 8 MISES EN GARDE

### 9 INSTALLATION

---

- 9 Aperçu du produit
- 12 Installation de la station de charge
- 15 Rangement des accessoires

### 16 FONCTIONNEMENT

---

- 16 Avant de commencer
- 17 Chargement de la batterie
- 18 Utilisation des buses et des outils

### 20 ENTRETIEN

---

- 20 Nettoyage de l'appareil
- 23 Nettoyage de la buse

### 25 DÉPANNAGE

---

- 25 Avant d'appeler le service d'entretien

### 27 GARANTIE LIMITÉE

---

- 27 POUR LE CANADA

# CONSIGNES DE SÉCURITÉ IMPORTANTES

## LISEZ TOUTES LES CONSIGNES AVANT L'UTILISATION

FRANÇAIS

### Messages de sécurité

**Il est très important d'assurer votre sécurité et celle des autres.**

Nous fournissons de nombreux conseils de sécurité importants dans ce manuel et sur votre appareil. Lisez toujours l'ensemble des messages de sécurité et respectez-les.



Ceci est le symbole d'alerte de sécurité.

Ce symbole est destiné à vous alerter des dangers potentiels pouvant entraîner la mort ou des blessures. Tous les messages de sécurité seront précédés du symbole d'alerte de sécurité et du terme AVERTISSEMENT ou MISE EN GARDE.

Voici le message que ces mots véhiculent :



### AVERTISSEMENTS

Vous pouvez être tué ou gravement blessé si vous ne suivez pas les consignes.



### MISES EN GARDE

Vous pouvez être légèrement blessé ou pouvez endommager le produit si vous ne suivez pas les consignes.

Tous les messages de sécurité vous indiqueront quel est le danger potentiel, comment réduire les risques de blessures et ce qui peut se produire en cas de non-respect des consignes.

## AVERTISSEMENTS



### AVERTISSEMENT

- Pour réduire le risque d'explosion, d'incendie, de décès, de décharge électrique, de blessures ou de brûlures lors de l'utilisation de l'appareil, suivez les précautions de base, y compris les suivantes :

### Sécurité technique

- Cet appareil ne doit pas être utilisé par des personnes (y compris des enfants) dont les capacités physiques, sensorielles ou mentales sont réduites, ou dont l'expérience et les connaissances sont insuffisantes, sauf sous surveillance ou si des instructions d'utilisation leur ont été données par une personne responsable de leur sécurité.
- L'appareil ne doit pas être utilisé comme jouet. Lorsqu'il est utilisé par des enfants ou à proximité, une supervision attentive est nécessaire.
- Ne laissez pas des enfants jouer avec l'appareil ou s'y accrocher.
- N'utilisez pas l'appareil si le cordon d'alimentation ou la fiche sont endommagés. Le cordon doit être remplacé. Si l'appareil ne fonctionne pas comme il se doit, s'il est tombé, s'il est endommagé, s'il a été laissé à l'extérieur ou s'il est tombé dans l'eau, retournez-le à un centre de service de LG Electronics.
- Ne tirez ni ne transportez l'aspirateur par le cordon n'utilisez pas le cordon comme poignée, ne fermez pas une porte sur le cordon et ne tirez pas le cordon le long de bords ou de coins pointus. Ne faites pas passer l'appareil sur le cordon. Éloignez le cordon des surfaces chaudes.
- Ne débranchez pas l'appareil en tirant sur le cordon. Pour le débrancher, saisissez la fiche et non le cordon.
- Placez les cordons d'autres appareils hors de la zone à nettoyer.

## 4 CONSIGNES DE SÉCURITÉ IMPORTANTES

---

- Demandez à un réparateur qualifié d'effectuer l'entretien à l'aide de pièces de rechange identiques seulement. Ceci assurera la sécurité du produit.

### Batterie

- Lisez tous les avertissements de sécurité et toutes les instructions. Le non-respect des avertissements et des instructions peut causer une décharge électrique, un incendie et des blessures graves.
- N'utilisez jamais de batterie, d'adaptateur ni de station de charge provenant d'autres appareils avec cet appareil. Utilisez uniquement la batterie et la station de charge fournies par LG Electronics.
- Utilisez l'appareil uniquement avec le bloc-batterie désigné. L'utilisation de tout autre bloc-batterie pourrait causer des blessures ou un incendie.
- Rechargez la batterie uniquement à l'aide du chargeur indiqué par le fabricant. Un chargeur qui convient à un type de bloc-batterie peut causer un incendie lorsqu'il est utilisé avec un autre type de bloc-batterie.
- N'utilisez jamais la batterie, l'adaptateur ou la station de charge de cet appareil avec d'autres appareils.
- Débranchez le cordon d'alimentation et retirez la batterie si l'appareil n'est pas utilisé pendant une période prolongée.
- N'utilisez pas de batteries modifiées ou endommagées.
- Lorsque vous mettez au rebut la batterie ou l'appareil, retirez la batterie de l'appareil et jetez-la de façon appropriée.
- N'utilisez pas de blocs de batteries ou d'appareils endommagés ou modifiés. Les batteries endommagées ou modifiées peuvent produire des réactions imprévisibles et causer un incendie, une explosion ou des blessures.
- Il ne faut pas démonter, enlever ni court-circuiter la batterie.
- Remplacez la batterie lorsqu'elle ne peut plus tenir sa charge.
- Reportez-vous aux consignes de la section **Chargement de la batterie** pour connaître la méthode de remplacement de la batterie.
- Lors de la mise au rebut de cet appareil, conformez-vous à la réglementation en matière d'élimination des batteries rechargeables au lithium-ion.
- Respectez toutes les ordonnances et réglementations locales lors de la manipulation ou de la mise au rebut de la batterie.
- Débranchez la batterie avant le nettoyage ou l'entretien.
- Prévenez tout démarrage involontaire. Assurez-vous que l'interrupteur est en position d'arrêt avant de brancher la batterie, de prendre l'appareil ou de le transporter. Le fait de transporter l'appareil avec votre doigt sur l'interrupteur ou le fait de brancher la batterie alors que l'interrupteur est en position de marche peut causer des accidents.
- Débranchez la batterie de l'appareil avant de faire des ajustements, de changer les accessoires ou de ranger l'appareil. De telles mesures de sécurité préventives réduisent le risque de faire démarrer l'appareil accidentellement.
- Lorsque la batterie n'est pas utilisée, éloignez-la des autres objets métalliques, tels que des trombones, des pièces de monnaie, des clés, des clous, des vis ou d'autres petits objets métalliques, qui pourraient établir une connexion d'une borne à l'autre. En cas de court-circuit entre les bornes de la batterie, des brûlures ou un incendie peuvent s'ensuivre.
- En cas d'utilisation abusive, du liquide peut être éjecté de la batterie. Si cela se produit, évitez tout contact. En cas de contact accidentel, rincez la zone touchée à l'eau. Si le liquide entre en contact avec les yeux, demandez de l'aide médicale. Le liquide éjecté de la batterie peut causer de l'irritation ou des brûlures.
- Ne modifiez pas l'appareil ou la batterie (le cas échéant) et ne tentez pas de les réparer, sauf tel que mentionné dans les instructions d'utilisation et d'entretien.

## Caractéristiques techniques de la batterie

- Une ou deux batteries sont fournies. Le nombre de batteries varie en fonction du modèle acheté.
  - **Nom du modèle** : EAC63382204 ou EAC63382201
  - **Type** : Batterie rechargeable au lithium-ion
  - **Capacité nominale** : 25,2 V c.c.; 2,4 Ah; 60,48 Wh (min. 2,3 Ah; 57,96 Wh)  
25,55 V c.c.; 2,0 Ah; 51,1 Wh (min. 1,9 Ah; 48,5 Wh)

## Installation

- Pour éviter de recevoir une décharge électrique ou de provoquer un incendie, n'installez pas, ne chargez pas et ne rangez pas l'appareil dans un endroit où il pourrait être exposé à l'eau, aux précipitations ou à une humidité élevée.
- Installez, chargez et rangez l'appareil dans un endroit bien ventilé.
- Évitez d'utiliser l'appareil dans des endroits où il existe un risque de fuite de gaz inflammable, d'huile industrielle ou de poussière métallique.
- Ne rangez pas et n'installez pas l'appareil, le cordon d'alimentation ou la fiche à proximité de dispositifs de chauffage ou de flammes nues.
- Installez la station de charge sur une surface ferme et plane.
- Pour éviter que l'appareil bascule, les installations autonomes doivent être ancrées au mur à l'aide de la vis d'ancrage du socle, du bloc d'ancrage et du ruban adhésif double face fournis.
- En ce qui concerne les installations murales, la station de charge doit être fixée fermement au mur à l'aide des vis d'ancrage fournies.
- Utilisez les vis d'ancrage uniquement si vous fixez l'appareil sur du béton ou d'autres surfaces solides similaires.
- Ne percez jamais un trou dans un mur sans avoir au préalable vérifié que la zone derrière celui-ci est exempte de conduits électriques, de tuyauterie, de conduits d'aération ou de câbles.
- N'utilisez pas et ne rangez pas l'appareil à des températures inférieures à 5 °C (41 °F) ou supérieures à 38 °C (100 °F).
- N'entreposez pas et n'installez pas l'appareil dans un endroit où il sera exposé à des températures sous le point de congélation ou aux intempéries.
- Lorsque vous installez ou déplacez l'appareil, faites attention de ne pas pincer, écraser, ni endommager le cordon d'alimentation ou la prise.

## Fonctionnement

- Lisez toutes les directives avant d'utiliser l'appareil et conservez ces directives.
- Utilisez cet appareil uniquement de la manière décrite dans ce manuel. Utilisez uniquement les accessoires recommandés par le fabricant.
- Cet appareil est conçu pour un usage domestique intérieur normal uniquement. Il ne doit pas être utilisé pour un usage non résidentiel, commercial ou industriel.
- Il ne faut pas utiliser ou ranger l'appareil à l'extérieur, dans un garage ou sur une surface mouillée.
- Ce produit ne doit être utilisé qu'avec une prise de courant de 100 à 240 V c.a. de 50/60 Hz. Assurez-vous de vérifier les spécifications électriques de l'endroit où vous avez l'intention d'utiliser l'appareil.
- Ne touchez pas le cordon d'alimentation, la prise et les boutons de l'appareil avec les mains mouillées.
- Essayez toute trace d'humidité ou de saleté sur le cordon ou la fiche à l'aide d'un chiffon sec.
- Débranchez le cordon d'alimentation à l'aide de la fiche et non du cordon. Tirer sur le cordon peut l'endommager et provoquer une décharge électrique ou un incendie.
- Ne tentez jamais d'utiliser cet appareil s'il est endommagé, défectueux ou partiellement désassemblé, s'il manque des pièces ou si des pièces, incluant le câble et la fiche, sont endommagées. Adressez-vous à un centre de service ou à un détaillant agréé LG Electronics pour obtenir de l'aide.

## 6 CONSIGNES DE SÉCURITÉ IMPORTANTES

---

- N'exercez pas de pression excessive sur le cordon d'alimentation lorsque vous voulez le plier, et ne le placez pas sous un objet lourd, car cela l'endommagerait.
- N'utilisez pas d'adaptateur à prises multiples avec cet appareil. Assurez-vous d'utiliser une prise de courant d'une capacité de 10 A.
- Ne branchez pas l'appareil sur une prise de courant murale si celle-ci est endommagée ou desserrée.
- Assurez-vous de débrancher le cordon d'alimentation lorsque l'appareil ne doit pas être utilisé pendant une période prolongée.
- Il ne faut pas endommager, altérer, plier excessivement, tordre, tirer, pincer ou chauffer le cordon d'alimentation.
- Avant d'utiliser l'appareil, retirez tout fil ou câble pouvant se trouver sur le sol.
- Évitez de toucher les broches de la fiche d'alimentation avec vos doigts lorsque vous débranchez le cordon d'alimentation.
- Ne recouvrez pas le cordon d'alimentation d'un tapis ou d'une moquette.
- Enfoncez fermement la fiche d'alimentation dans la prise murale afin de vous assurer qu'elle ne soit pas mal branchée.
- Si le produit a été immergé, communiquez avec un centre de service LG Electronics ou un détaillant pour obtenir des directives avant de pouvoir recommencer à l'utiliser.
- Si l'appareil fait un bruit étrange ou émet une odeur ou de la fumée, cessez de l'utiliser et communiquez avec un centre d'information à la clientèle de LG Electronics.
- Seuls les techniciens qualifiés ou le personnel de LG Electronics peuvent assembler, réparer ou modifier l'appareil.
- N'insérez jamais d'objet métallique tranchant tel qu'une épingle, un clou ou un couteau dans un trou ou un espace vide de l'appareil ou de la station de charge.
- N'aspirez pas de liquide avec cet appareil. Assurez-vous qu'aucune eau, aucune boisson ou aucun détergent ne pénètre dans l'appareil ni dans la station de charge.
- Ne laissez pas l'appareil aspirer des lames, des punaises, de la sciure de bois, des objets tranchants ou des cendres chaudes ou froides.
- Ne laissez pas des enfants utiliser l'appareil.
- Ne laissez pas les enfants ou les animaux domestiques s'approcher de l'appareil lors de son utilisation, de son chargement ou de son rangement.
- Ne mettez pas les buses ou les outils dans votre bouche.
- Gardez les vêtements, les cheveux, les doigts ou toute autre partie du corps à l'écart des ouvertures et des pièces mobiles.
- N'utilisez pas l'appareil si l'orifice d'entrée ou de sortie d'aspiration est bouché.
- N'utilisez pas l'appareil dans un espace clos où se trouvent des vapeurs de diluant à peinture, de traitement antimite, de poussière inflammable ou d'autres matières explosives ou toxiques.
- Assurez-vous que le filtre est installé avant d'utiliser l'appareil.
- N'utilisez pas l'appareil lorsque le bac à poussière est ouvert.
- Ne touchez pas les bornes de chargement de l'appareil ou de la station de charge, et n'insérez pas d'objet électrifié à l'intérieur de l'appareil ou de la station.
- Rangez toujours l'appareil sur la station de charge autonome ou murale lorsque vous ne l'utilisez pas.
- N'appuyez pas l'appareil contre un mur, une chaise ou une table.
- Si le disjoncteur de mise à la terre est déclenché lorsque l'appareil est placé sur la station de charge, retirez immédiatement l'appareil de la station de charge. Communiquez avec un centre de service LG Electronics.
- Faites très attention lorsque vous nettoyez les escaliers.
- N'utilisez pas et ne rangez pas de dispositif de chauffage ou de substances inflammables (éther, benzène, alcool, produits chimiques, vaporisateur combustible, insecticide, désodorisant, cosmétiques, etc.) près de l'appareil.

- N'essayez pas de nettoyer une substance liquide (eau, boisson), des substances odorantes (bonbons, chocolat, excréments d'animaux domestiques), des objets métalliques (lames, épingles), des substances inflammables, des agents de surface ou des éclats de verre avec cet appareil.
- En cas de fuite de gaz (propane, gaz naturel, etc.), ne faites pas fonctionner cet appareil ni tout autre appareil. Ouvrez immédiatement une fenêtre ou une porte pour aérer la zone.
- Ne tenez pas la station de charge à l'envers alors que la batterie se trouve dans la station de charge.
- N'exposez pas l'appareil, et la batterie en particulier, à la chaleur, à un dispositif de chauffage ou aux rayons directs du soleil.
- Ne laissez pas l'appareil ou sa batterie dans un véhicule exposé aux rayons directs du soleil.
- Ne laissez jamais d'eau, de boisson ou de détergent pénétrer à l'intérieur de la batterie.
- N'exercez pas de pression sur la batterie.
- Ne placez aucun objet dans les ouvertures. N'utilisez pas si les ouvertures sont bloquées; assurez-vous qu'il n'y a pas de poussière, de charpie, de cheveux ou toute autre chose qui puisse réduire la circulation d'air.
- N'utilisez pas pour ramasser des liquides inflammables ou combustibles, tels que de l'essence, et n'utilisez pas dans des endroits où on peut en trouver.
- Ne ramassez rien qui brûle ou qui fume, comme des cigarettes, des allumettes ou des cendres chaudes.
- N'utilisez pas l'appareil sans son bac à poussière ou ses filtres.

## Entretien

- Veillez à débrancher le cordon d'alimentation lors du nettoyage ou de l'entretien de la station de charge.
- Ne lavez pas l'orifice d'aspiration ou le bac à poussière avec de l'eau ou du détergent.
- N'utilisez pas de détergents, de cires ou de purificateurs d'air pour nettoyer le bac à poussière.
- Ne vaporisez pas l'appareil et n'utilisez pas d'eau ou de substances inflammables, comme de l'essence ou du diluant, ni d'agents de surface, comme du détergent ou du savon de bain, à proximité de l'appareil.
- Lavez-vous les mains après avoir manipulé les buses. Les buses contiennent de la fibre de carbone, et les toucher peut provoquer une légère irritation de la peau.

## Mise au rebut

- Gardez le matériel d'emballage hors de portée des enfants. Les matériaux d'emballage peuvent présenter un risque de suffocation pour les enfants.
- Détruisez l'emballage en carton, le sac en plastique et tout autre matériel d'emballage après avoir déballé l'appareil. Les enfants pourraient jouer avec ces articles. Le carton, lorsque recouvert de tapis, de draps ou de pellicule de plastique, peut se transformer en chambre étanche.
- Disposez de cet appareil conformément aux lois et règlements en vigueur.
- Communiquez avec votre conseil municipal local ou l'autorité gouvernementale concernée avant de jeter cet appareil.
- Si une batterie rechargeable est intégrée dans ce produit, l'appareil en entier doit être recyclé conformément aux normes de recyclage des batteries rechargeables en raison de la batterie interne. Pour une élimination en bonne et due forme, composez le 1 800 822-8837 ou visitez le [www.call2recycle.org](http://www.call2recycle.org).

## 8 CONSIGNES DE SÉCURITÉ IMPORTANTES

---

### MISES EN GARDE

#### MISE EN GARDE

- Afin de réduire le risque de blessures, de dysfonctionnement ou de dommages au produit ou à la propriété lors de l'utilisation de cet appareil, suivez les précautions de base, y compris les suivantes :
- 

#### Fonctionnement

- Cet appareil est doté d'un dispositif de sécurité intégré pour éviter les dommages dus à une surchauffe. Si l'appareil surchauffe après une utilisation prolongée, il peut s'éteindre automatiquement. Si cela se produit, laissez l'appareil dans un endroit frais et bien ventilé pendant environ une heure avant de le rallumer.
- Ne soumettez pas le produit à un choc ou ne le laissez pas tomber.
- Fixez l'appareil à la station de charge lorsqu'il n'est pas utilisé afin d'éviter qu'il ne tombe.
- N'installez pas de filtres mouillés ou humides.
- Veillez à essuyer tout liquide tel que de l'eau, de l'huile ou des excréments d'animaux domestiques sur le sol avant d'utiliser l'appareil.
- Ne nettoyez pas l'appareil avec un solvant volatil ou organique (diluant ou acétone).
- Utilisez toujours un chiffon doux pour nettoyer l'appareil.
- Restez vigilant lors de l'utilisation de l'appareil afin d'éviter toute collision avec des personnes ou des animaux.
- Ne frappez pas et n'exercez pas de pression sur l'appareil.
- Ne posez aucun objet autre que l'appareil, en particulier un objet métallique ou magnétique, sur la station de charge.
- Ne nettoyez pas le même endroit à plusieurs reprises pendant une période prolongée.
- Les vibrations de l'orifice d'aspiration ou de la brosse rotative peuvent endommager le sol ou le tapis.
- Gardez les doigts à l'écart des points de pincement lors de l'assemblage de l'appareil ou de la station de charge.
- Ne laissez pas d'enfant ou d'animal de compagnie s'accrocher à la station de charge.
- Respectez toutes les réglementations et tous les codes en vigueur lors de l'installation de la station murale.
- N'utilisez pas le ruban adhésif double face pour ancrer la station de charge sur du papier peint. Utilisez les vis fournies pour ancrer la station de charge. Le poids de la station de charge et de l'appareil pourrait endommager le papier.
- N'exercez pas de pression sur le filtre à tamis cyclonique et évitez les impacts.
- Ne retirez pas la batterie pendant que l'appareil est en fonctionnement.

**GARDEZ CES CONSIGNES**

# INSTALLATION

## Aperçu du produit

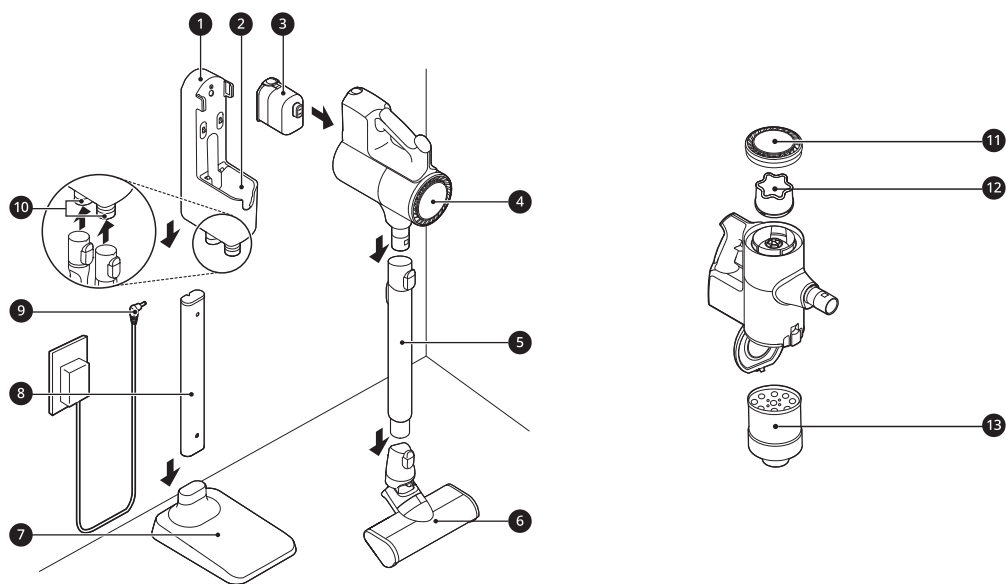
Les illustrations contenues dans ce manuel peuvent être différentes des composants et accessoires réels, et ceux-ci peuvent être modifiés sans préavis par le fabricant dans le but d'améliorer le produit.

### REMARQUES

- Pour votre sécurité et pour prolonger la durée de vie du produit, n'utilisez que des composants autorisés. Le fabricant décline toute responsabilité en cas de dysfonctionnement du produit, de dommages matériels ou de dommages corporels causés par l'utilisation de composants, de pièces ou de produits non autorisés de marque autre que LG achetés séparément.
- Le socle à pied et le tuyau du socle à pied ne sont pas montés dans une installation murale.

### Vue de l'avant

† Cette fonctionnalité est offerte sur certains modèles seulement.



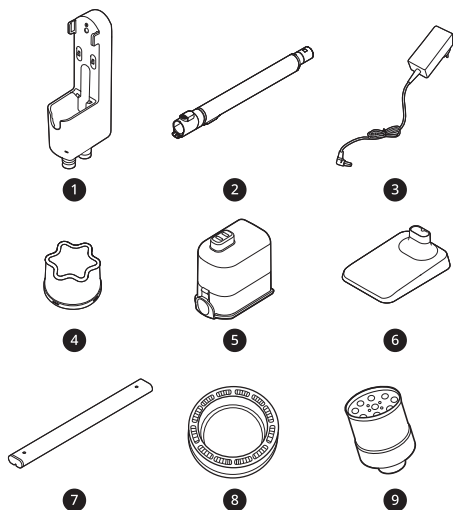
- |                                |                             |
|--------------------------------|-----------------------------|
| ① Station de charge            | ⑩ Porte-outils              |
| ② Station de charge auxiliaire | ⑪ Filtre d'échappement      |
| ③ Batterie (double batterie†)  | ⑫ Préfiltre                 |
| ④ Corps de l'appareil          | ⑬ Filtre à tamis cyclonique |
| ⑤ Tuyau d'extension            |                             |
| ⑥ Buse                         |                             |
| ⑦ Socle à pied                 |                             |
| ⑧ Tuyau du socle à pied        |                             |
| ⑨ Adaptateur                   |                             |

## 10 INSTALLATION

### Accessoires

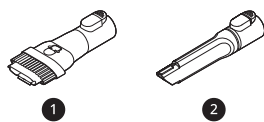
\*1 Cet accessoire est offert seulement avec certains modèles.

#### Accessoires inclus



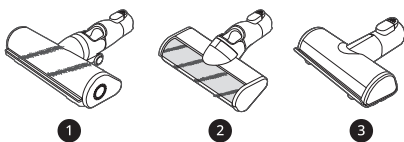
- ❶ Station de charge
- ❷ Tuyau d'extension
- ❸ Adaptateur
- ❹ Préfiltre
- ❺ Batterie (double batterie \*1)
- ❻ Socle à pied \*1
- ❼ Tuyau du socle à pied \*1
- ❽ Filtre d'échappement \*1
- ❾ Filtre à tamis cyclonique \*1

#### Accessoires de base



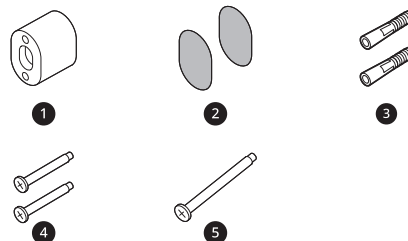
- ❶ Outil tout usage
- ❷ Outil plat

#### Buses



- ❶ Buse universelle \*1
- ❷ Buse pour plancher dur \*1
- ❸ Buse de literie \*1

#### Ensemble d'installation



- ❶ Bloc d'ancrage mural \*1
- ❷ Ruban adhésif double face \*1
- ❸ Ancrage pour cloison sèche \*1
- ❹ Vis d'ancrage mural \*1
- ❺ Vis d'ancrage du socle \*1

#### REMARQUE

- Vous devrez éventuellement remplacer les batteries, le filtre d'échappement et le préfiltre. Communiquez avec un centre de service à la clientèle de LG Electronics.

#### Caractéristiques techniques

- **Nom du modèle** : A90\*\*\*\*\*
- **Dimensions (L x P x H)** : 260 mm x 270 mm x 120 mm (10,2 po x 10,6 po x 44,1 po)
- **Poids** : Environ 2,7 kg (5,7 lb)
- **Consommation d'énergie**
  - 400 W en mode Turbo (maximum 450 W)
  - 250 W en mode Puissance
  - 80 W en mode Normal
- **Durée de fonctionnement de la batterie**
  - Jusqu'à 6 minutes en mode Turbo
  - Jusqu'à 9 minutes en mode Puissance
  - Jusqu'à 30 minutes en mode Normal (avec la buse)
  - Jusqu'à 40 minutes en mode Normal (sans la buse)

**• Adaptateur de chargeur**

- **Modèle** : ADC-30FSA-30 29430EPCU
  - **Entrée** : 100 à 240 V c.a.; 50/60 Hz; 0,8 A
  - **Sortie** : 29,4 V c.c.; 1,0 A
- 
- Les dimensions sont données pour le corps de l'appareil assemblé, le tuyau d'extension et la buse.
  - La durée de fonctionnement de la batterie résulte de l'utilisation d'une batterie complètement chargée, conformément à la norme de test de LG Electronics. Les résultats peuvent être différents selon l'environnement d'utilisation et la période d'utilisation.
  - La buse contient le moteur à entraînement direct qui fait directement pivoter la tête de nettoyage de la buse.

## 12 INSTALLATION

### Installation de la station de charge

#### ⚠ AVERTISSEMENT

- Pour éviter que l'appareil bascule, les installations autonomes doivent être ancrées au mur à l'aide de la vis d'ancrage du socle, du bloc d'ancrage et du ruban adhésif double face fournis.

#### ⚠ MISES EN GARDE

- Ne laissez pas des enfants ou des animaux domestiques s'accrocher à la station de charge. Ils pourraient se blesser ou endommager l'appareil.
- Veillez à ne pas laisser tomber les pièces de l'appareil pendant le déballage pour éviter des dommages ou des blessures corporelles.
- N'utilisez pas de ruban adhésif double face pour fixer la station de charge à du papier peint. Le poids de la station de charge et du corps de l'appareil pourrait endommager le papier peint.
- Utilisez la vis d'ancrage du socle sur des murs de béton ou des murs massifs. Si l'appareil n'est pas fixé de façon sécuritaire et tombe, cela pourrait causer des dommages aux biens ou au produit.

#### REMARQUES

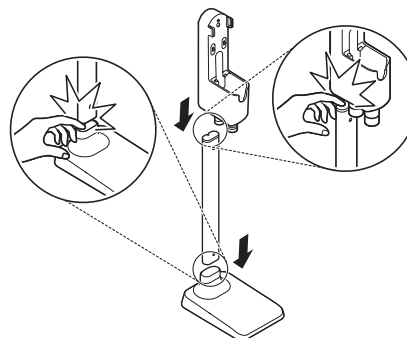
- Une fois assemblés, le socle à pied et le tuyau du socle à pied ne peuvent pas être démontés.
- Le coût d'un appel de service pour installer ou réinstaller la station de charge n'est pas couvert par la garantie.

#### Installation autonome

Suivez les étapes ci-dessous pour installer la station de charge sur un plancher ferme et à niveau.

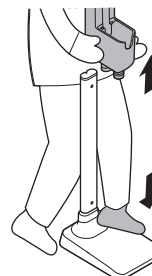
#### ⚠ MISE EN GARDE

- Gardez les doigts à l'écart des points de pincement lors de l'assemblage de l'appareil ou de la station de charge.

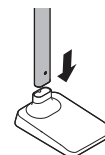


#### REMARQUE

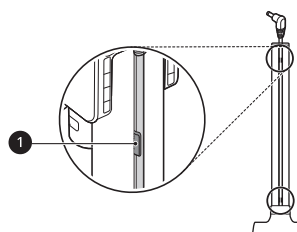
- La station de charge peut être retirée si nécessaire. Pour la retirer, tenez fermement le socle à pied et tirez sur la station de charge.



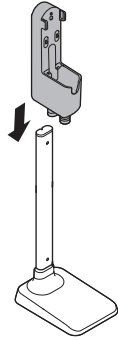
- 1 Placez le socle à pied sur un plancher dur et plat, et assemblez le tuyau du socle à pied.



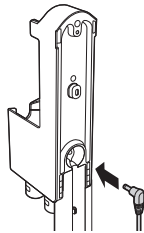
- 2 Fixez soigneusement le cordon d'alimentation dans le range-fil ❶ situé à l'arrière du tuyau du socle à pied.



- 3** Assemblez la station de charge sur le dessus du tuyau du socle à pied.

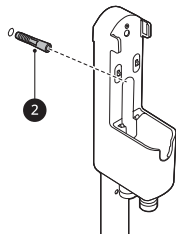


- 4** Branchez l'adaptateur d'alimentation au port situé à l'arrière de la station de charge.

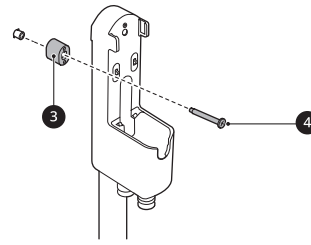


- 5** Percez un trou dans le mur et insérez l'ancrage pour cloison sèche **2** si nécessaire.

- Avant de percer un trou, assurez-vous qu'il n'y a pas de tuyaux ni de fils électriques à l'intérieur du mur.
- Pour l'ancrage pour cloison sèche, utilisez une mèche de 6,5 mm (1/4 po).
- Pour le béton ou les montants muraux, utilisez une mèche de 3 mm (1/8 po).
- Si vous vissez dans une cloison sèche, utilisez l'ancrage pour cloison sèche.



- 6** Alignez le bloc d'ancrage mural **3** de la station de charge, puis fixez la station de charge au mur en serrant complètement la vis d'ancrage **4**.

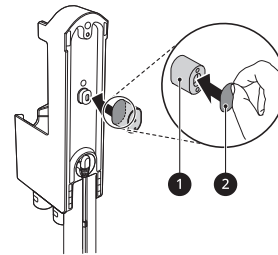


- 7** Branchez le cordon d'alimentation dans la prise électrique.

### Utilisation de ruban adhésif double face pour sécuriser l'appareil

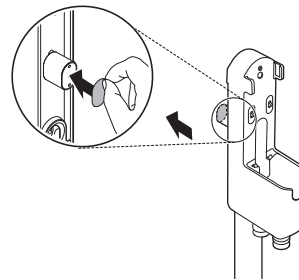
- 1** Utilisez du ruban adhésif double face **1** pour fixer le bloc d'ancrage mural **2** à la station de charge.

- Retirez la partie centrale du ruban adhésif double face avant de le fixer au bloc d'ancrage mural.



- 2** Fixez le deuxième morceau de ruban adhésif double face sur l'autre côté du bloc d'ancrage mural pour le fixer au mur.

- N'utilisez pas de ruban adhésif double face sur du papier peint.



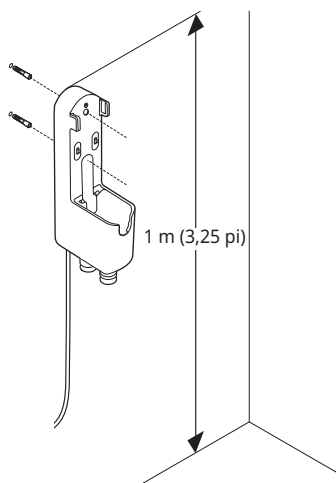
### Installation murale

Pour les installations murales, la station de charge doit être solidement fixée au mur à l'aide des (petites) vis d'ancrage murales fournies.

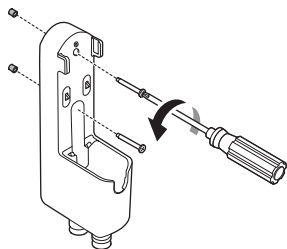
- Le support pour buses amovible ne peut pas être fixé à la station de charge dans le cas d'une installation murale.

## 14 INSTALLATION

- 1 Branchez l'adaptateur d'alimentation au port situé à l'arrière de la station de charge.
- 2 Percez deux trous et insérez les ancrages pour cloison sèche (au besoin) à une hauteur d'au moins 1 m (3,25 pi) du sol et à une distance suffisante pour pouvoir atteindre facilement une prise de courant.
  - Avant de percer un trou, assurez-vous qu'il n'y a pas de tuyaux ni de fils électriques à l'intérieur du mur.
  - Pour l'ancrage pour cloison sèche, utilisez une mèche de 6,5 mm (1/4 po).
  - Pour le béton ou les montants muraux, utilisez une mèche de 3 mm (1/8 po).
  - Si vous vissez dans une cloison sèche, utilisez les ancrages pour cloison sèche.



- 3 Fixez la station de charge au mur à l'aide des vis d'ancrage mural.



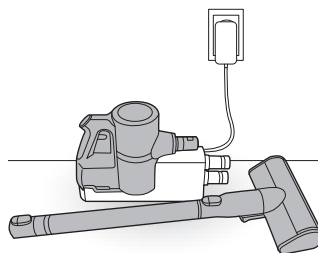
- 4 Branchez le cordon d'alimentation dans la prise électrique.

### Installation compacte

Pour des raisons de sécurité et de commodité, installez la station de charge en utilisant les méthodes d'installation autonome ou murale. Si vous choisissez de ne pas installer la station de

charge, placez-la sur un sol plat lors du chargement ou du rangement de l'appareil.

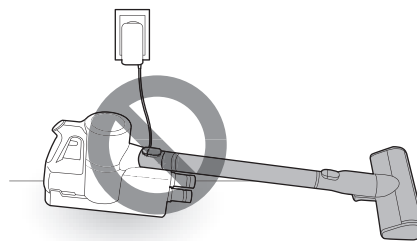
- 1 Branchez l'adaptateur d'alimentation au port situé à l'arrière de la station de charge.
- 2 Placez la station de charge sur un plancher dur et plat.
- 3 Séparez le tuyau d'extension et la buse du corps de l'appareil avant de charger ou de ranger l'appareil.



- 4 Branchez le cordon d'alimentation dans la prise électrique.

### ⚠ MISE EN GARDE

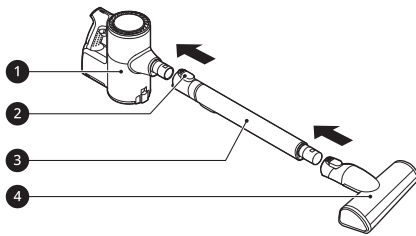
- Laisser l'appareil sur un sol plat pendant longtemps alors que le tuyau d'extension et la buse sont fixés peut endommager l'appareil.



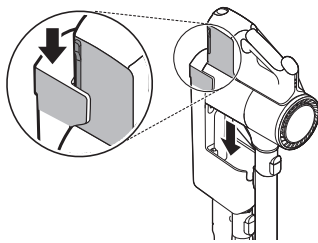
### Assemblage de l'appareil

Suivez ces étapes pour assembler l'appareil en toute sécurité.

- 1 Fixez fermement le tuyau d'extension ③, la buse ④ ou l'outil directement sur le corps de l'appareil ①.
  - Pour détacher le tuyau d'extension, appuyez sur le bouton permettant le retrait du tuyau d'extension ②.



- 2** Placez le corps de l'appareil sur la station de charge.
- Consultez la section **Chargement de la batterie** pour savoir comment installer ou recharger la batterie.

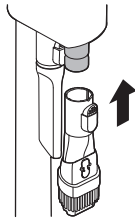


## Rangement des accessoires

### Rangement des outils

Rangez les outils fréquemment utilisés, tels que l'outil tout usage et l'outil plat, au bas de la station de charge.

- Pour enlever un outil, appuyez sur le bouton de déverrouillage situé à l'avant de l'outil.



## 16 FONCTIONNEMENT

# FONCTIONNEMENT

## Avant de commencer

### Avant d'utiliser l'appareil

- Assurez-vous que le filtre d'échappement et le préfiltre sont bien installés avant d'utiliser l'appareil.
- Fermez correctement le couvercle du bac à poussière avant d'utiliser l'appareil. Si le couvercle du bac à poussière reste ouvert, la force d'aspiration peut considérablement diminuer et affecter les performances de nettoyage.
- Cet appareil est doté d'un dispositif de sécurité intégré pour empêcher la surchauffe. Si l'appareil surchauffe après une utilisation prolongée, il peut s'éteindre automatiquement. Si cela se produit, laissez l'appareil dans un endroit frais et bien ventilé pendant environ une heure avant de le rallumer.
- Assurez-vous de retirer tout objet étranger tel qu'une chaussette ou un bas avant d'utiliser l'appareil. Tout objet étranger se trouvant sur l'orifice d'aspiration ou le tuyau d'extension empêchera le bon fonctionnement de l'appareil.
- Des conditions environnementales telles que la température et l'humidité peuvent provoquer une accumulation d'électricité statique sur l'appareil. Veuillez communiquer avec le centre d'information à la clientèle de LG Electronics si le problème persiste.
- Veuillez utiliser l'appareil à des températures ambiantes normales, car l'autonomie de la batterie peut se détériorer grandement si elle est utilisée à des températures inférieures à 5 °C (41 °F) ou supérieures à 38°C (100 °F) pendant une période prolongée.
- N'utilisez pas l'appareil pour aspirer de l'huile ou du liquide, y compris de l'eau.
- Soutenez le bas de l'appareil lorsque vous nettoyez une surface surélevée.
- Rangez l'appareil dans la station de charge ou placez-le à plat sur le sol lorsqu'il n'est pas utilisé. Le fait d'appuyer l'appareil contre un mur ou un fauteuil peut endommager l'appareil ou causer des blessures si l'appareil tombe.
- Pour éviter les rayures sur les sols polis, maintenez les brosses des buses et des outils exempts de particules abrasives, de sable ou d'objets abrasifs.
- Reportez-vous à la section **Caractéristiques techniques** pour obtenir plus de détails sur l'autonomie de la batterie.

- L'autonomie de la batterie dépend du type de surface et de la puissance d'aspiration.
- Suivez les recommandations du fabricant lors du nettoyage des revêtements de plancher, des tapis et des moquettes.
- Évitez d'utiliser les outils pour nettoyer un téléviseur, un moniteur ou un écran ACL, car ils pourraient les égratigner.

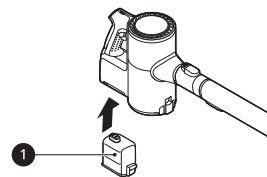
## Assemblage des accessoires

Les buses et les outils peuvent être fixés au corps du produit ou à l'extrémité du tuyau d'extension.

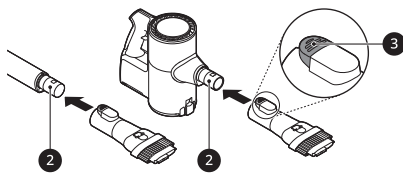
### ⚠ MISES EN GARDE

- Faire fonctionner l'appareil pendant une période prolongée alors qu'un outil lui est connecté peut provoquer une surchauffe du moteur.
- Cet appareil est doté d'un dispositif de sécurité intégré pour empêcher la surchauffe. Si l'appareil surchauffe après une utilisation prolongée, il peut s'éteindre automatiquement. Si cela se produit, laissez l'appareil dans un endroit frais et bien ventilé pendant environ une heure avant de le rallumer.
- N'utilisez pas le levier du Kompessor pendant le fonctionnement de l'appareil. Ceci pourrait endommager le produit.

- 1 Insérez la batterie complètement chargée ❶ dans la cavité au bas de la poignée sur le corps de l'appareil.

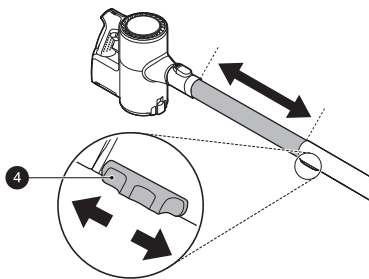


- 2 Fixez les buses, les outils ou le tuyau d'extension en les faisant glisser dans l'orifice d'entrée ❷ sur le corps jusqu'à ce que vous entendiez un « clic ». Les buses et les outils peuvent également être fixés au bout du tuyau d'extension ❷.
  - Détachez les accessoires en appuyant sur le bouton de retrait ❸.



- 3** Réglez la longueur du tuyau d'extension en appuyant sur le bouton de réglage de la longueur **4** à l'arrière du tuyau et en le glissant jusqu'à ce qu'il s'enclenche à la longueur souhaitée.

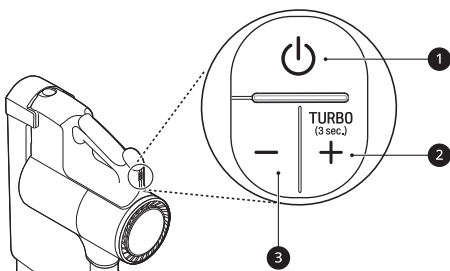
- Le tuyau d'extension s'allonge en quatre étapes.



- 4** Appuyez sur le bouton **Power** pour activer le mode **Normal**.
- Pour éteindre l'appareil, appuyez à nouveau sur le bouton **Power**.

## Réglage de la puissance d'aspiration

Réglez la puissance d'aspiration à l'aide du bouton de réglage de la puissance d'aspiration situé sur la poignée.



### 1 Bouton Power

- Appuyez sur le bouton **Power** pour mettre en marche ou arrêter l'appareil.
- Appuyez sur le bouton **Power** pour activer le mode **Normal**.

### 2 Bouton d'accroissement de la puissance d'aspiration (+) / Mode Turbo

- Appuyez sur le bouton + pour accroître la puissance d'aspiration.  
(**Normal** → **Puissance** → **Turbo**)
- Appuyez sur le bouton + et maintenez-le enfoncé pendant plus de trois secondes pour activer le mode **Turbo** à partir du mode **Puissance**.

### 3 Bouton de réduction de la puissance d'aspiration (-)

- Appuyez sur le bouton - pour réduire la puissance d'aspiration.  
(**Turbo** → **Puissance** → **Normal**)

## Chargement de la batterie

### Avant de charger la batterie

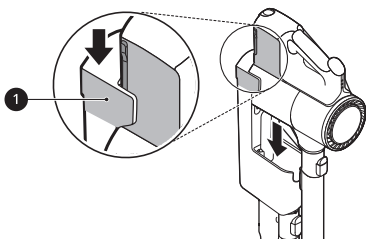
- Assurez-vous que l'adaptateur est connecté à la fois à la station de charge et à la prise de courant.
- Le chargement complet d'une seule batterie prend généralement quatre heures. Le chargement simultané des batteries principale et auxiliaire prendra deux fois plus de temps.
- La batterie ne se chargera pas si la température intérieure est inférieure à 5 °C (41 °F). Ne chargez la batterie que lorsque la température intérieure se situe entre 5 °C (41 °F) et 38 °C (100 °F).
- La batterie devra être remplacée le moment venu. En raison des caractéristiques de la batterie, son autonomie est raccourcie si vous utilisez souvent l'appareil pendant de longues périodes.
- La dernière barre de l'indicateur de batterie commence à clignoter lorsque la batterie doit être rechargée. Utilisez l'appareil avec une batterie complètement chargée.
- Si la batterie principale est en cours de chargement sur la station de charge, la batterie auxiliaire ne commencera à se charger que lorsque la batterie principale sera complètement chargée.  
Pour maintenir la durée de vie des batteries sur les modèles à double batterie, permutuez périodiquement les positions des deux batteries entre le corps principal et la station de charge auxiliaire.

## 18 FONCTIONNEMENT

### Chargement du corps de l'appareil

Lorsque vous rangez l'appareil sur la station de charge, la batterie se recharge automatiquement.

- 1 Pour éteindre l'appareil, appuyez sur le bouton **Power**.
- 2 Placez le corps de l'appareil sur la station de charge en l'alignant sur le crochet ❶ de la station de charge.
  - L'indicateur de niveau de charge de la batterie commence à clignoter, et le chargement de la batterie commence.



#### ⚠ AVERTISSEMENT

- Veillez à bien insérer le corps de l'appareil dans la station de charge. Si l'appareil tombe de la station de charge, vous risquez de vous blesser, d'endommager des biens ou d'endommager l'appareil.

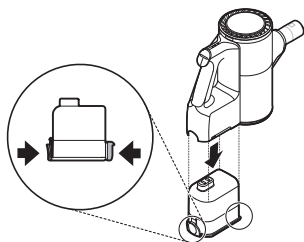
### Chargement de la batterie auxiliaire

Une batterie auxiliaire peut être rangée et chargée dans la base de la station de charge.

#### ⚠ MISE EN GARDE

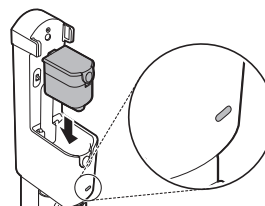
- Pour éviter toute blessure, gardez vos doigts éloignés des points de pincement lorsque vous fixez ou enlevez la batterie du corps du produit ou de la station de charge.

- 1 Retirez la batterie déchargée du corps de l'appareil en appuyant sur les boutons situés de chaque côté de la batterie et en tirant.



- 2 Insérez la batterie déchargée dans la station de charge auxiliaire.

- La batterie ne rentrera dans la cavité que si elle est alignée correctement.
- L'indicateur de charge auxiliaire clignote pendant la charge.
- L'indicateur de charge auxiliaire demeure allumé lorsque la charge est terminée.



### Utilisation des buses et des outils

Certains accessoires sont offerts seulement avec certains modèles.

Des accessoires spécialisés peuvent permettre un nettoyage plus efficace. Les outils et les buses peuvent être attachés au corps du produit ou au tuyau d'extension.

- Modifiez la puissance d'aspiration si l'embout reste collé au plancher, au tapis ou à la literie.
- Chaque buse est dotée d'un moteur et peut émettre un son lorsqu'elle fonctionne.

#### ⚠ MISE EN GARDE

- N'utilisez pas la buse mince pour plancher dur ou la buse universelle sur les tapis en PVC ou en polyuréthane pour nourrissons et enfants. Le tapis pourrait coller à la buse, la rendant difficile à utiliser et causant des dommages au tapis ou générant de l'électricité statique sur l'appareil. Nettoyez les tapis à l'aide de l'outil plat.

### Buse universelle

Utilisez cette buse pour nettoyer les tapis ou les moquettes.

- Sur les planchers durs, cette buse sera bruyante.

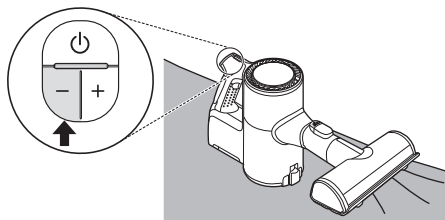
### Buse pour plancher dur

Utilisez cette buse pour nettoyer les planchers durs.

## Buse de literie

Cette buse permet un nettoyage efficace des draps et de la literie. Elle élimine la poussière de la literie grâce à une forte aspiration et à un mouvement de battage.

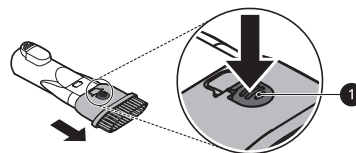
- Réduisez la puissance d'aspiration lorsque vous passez l'aspirateur sur des articles de literie tels que des housses de couette pour éviter que les tissus minces se fassent aspirer dans la buse.



## • Mode brosse

Utilisez l'outil en mode brosse pour nettoyer les surfaces délicates telles que des cadres ou des meubles.

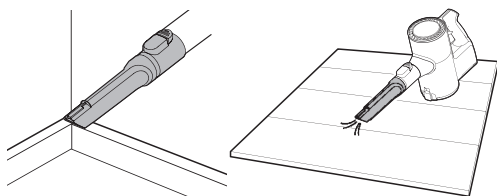
- Pour changer de mode, appuyez sur le bouton de réglage ❶ et poussez vers l'avant.



## Outil plat

Utilisez cet outil pour éliminer la poussière des coins et des espaces étroits.

- Utilisez-le pour les endroits susceptibles de produire de l'électricité statique, comme les tapis.
- Utilisez-le avec le mode **Turbo** pour enlever les poils d'animaux qui se trouvent sur les meubles, les tapis ou dans les endroits étroits comme des coins.

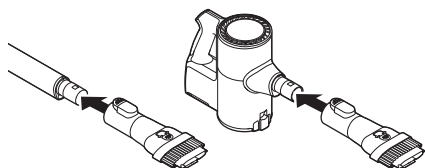


## Outil tout usage

Utilisez cet outil en mode plat ou en mode brosse pour nettoyer les coins ou les petites fentes susceptibles d'accumuler de la poussière et des saletés.

### • Mode plat

Utilisez l'outil en mode plat pour nettoyer les surfaces plates telles que les canapés ou les matelas.



# ENTRETIEN

## Nettoyage de l'appareil

### Avant de nettoyer l'appareil

Pour conserver une puissance d'aspiration optimale, vous devez nettoyer à l'eau courante au moins une fois par mois le filtre à tamis cyclonique, le filtre d'échappement et le préfiltre.

- Coupez l'alimentation avant de nettoyer l'appareil.
- La fréquence de nettoyage varie selon l'environnement et le temps d'utilisation. Dans un environnement poussiéreux, nettoyez fréquemment.

### ⚠ AVERTISSEMENTS

- Ne lavez jamais la buse, la brosse rotative ou le corps du produit à l'eau. L'eau pourrait atteindre le moteur et causer une décharge électrique ou un incendie.
- Évitez que des objets étrangers entrent dans le moteur. Cela pourrait provoquer une décharge électrique, causer un incendie ou endommager le produit.
- N'insérez pas vos doigts ou quelque objet pointu que ce soit dans le moteur. Cela pourrait briser le produit, causer des blessures ou provoquer une décharge électrique.

### ⚠ MISE EN GARDE

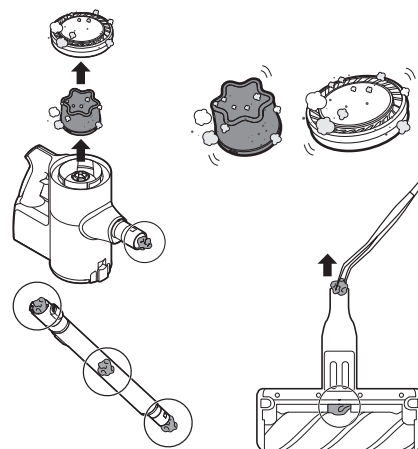
- Évitez d'exercer une force sur le filtre à tamis cyclonique et de le soumettre à des impacts. Cela pourrait déformer le filtre et compromettre le rendement du produit ou en causer la défectuosité.

### Retrait de corps étrangers

Afin de maintenir le rendement du produit, prenez soin de déloger tout corps étranger ou toute poussière à l'intérieur du corps de l'appareil, du tuyau d'extension ou des prises d'air.

- La présence de corps étrangers à l'intérieur du produit peut rendre l'appareil bruyant, réduire sa puissance d'aspiration et le faire éteindre pendant son utilisation.
- Si des corps étrangers bouchent l'intérieur du corps de l'appareil, du tuyau d'extension, des prises d'air, du préfiltre ou du filtre à poussières fines, une série de variations de la puissance

(alternance entre puissance élevée et basse) vous indique que le débit d'air est obstrué. Ensuite, l'appareil s'éteint automatiquement par mesure de protection. Retirez la batterie du corps de l'appareil et délogez les corps étrangers avant d'utiliser de nouveau l'appareil.

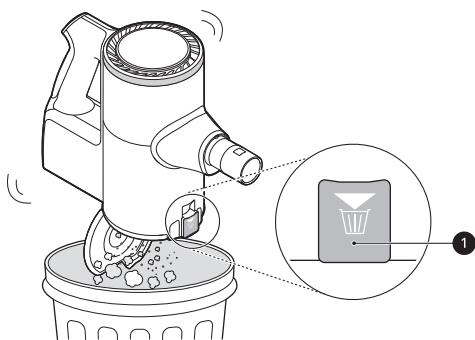


### Nettoyage du bac à poussière

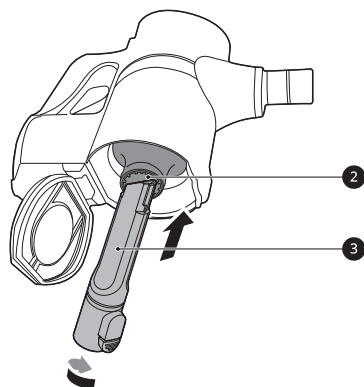
Videz et nettoyez le bac à poussière après chaque utilisation.

- Si le bac à poussière est plein de poussière ou si le filtre est bouché, la puissance d'aspiration peut s'en trouver amoindrie.

- 1 Retirez la batterie du corps de l'appareil avant de nettoyer le bac à poussière.
- 2 Appuyez sur le bouton de retrait du couvercle du bac à poussière ❶ pour ouvrir le couvercle du bac à poussière. Secouez le bac à poussière pour le vider.
  - Faites attention à la poussière et aux corps étrangers qui peuvent s'échapper lors de l'ouverture du bac à poussière. Videz le bac à poussière dans une poubelle ou dans tout autre contenant permettant de retirer facilement la poussière et les corps étrangers.



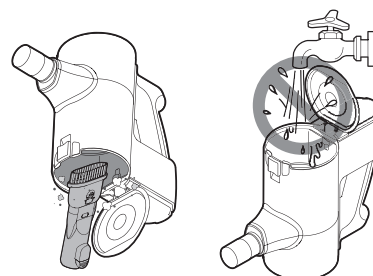
- 3** Insérez l'outil plat **1** dans le filtre à tamis cyclonique **2** et tournez-le en sens antihoraire pour retirer le filtre.



- 4** Lavez le filtre à tamis cyclonique sous l'eau du robinet.
- Pour éviter le développement d'odeurs et prévenir le mauvais fonctionnement du moteur, laissez le filtre à tamis cyclonique sécher complètement dans un endroit bien aéré, à l'abri des rayons directs du soleil, pendant au moins 24 heures avant de le remettre en place.



- 5** Utilisez l'outil tout usage pour éliminer la poussière et les corps étrangers présents dans le bac à poussière.



### ⚠ AVERTISSEMENTS

- Ne lavez jamais le corps de l'appareil à l'eau. L'eau pourrait atteindre le moteur et causer une décharge électrique ou un incendie.
- N'utilisez pas le corps de l'appareil pour aspirer quelque dégât huileux ou liquide, y compris de l'eau.
- N'utilisez pas l'appareil sans le filtre à tamis cyclonique installé. Cela pourrait endommager le produit.
- N'insérez pas vos doigts ou quelque objet pointu dans le moteur pour éviter tout bris de l'appareil, blessure corporelle ou décharge électrique.
- Ne laissez pas de corps étrangers atteindre le moteur pour éviter tout bris de l'appareil, explosion ou incendie.

### ⚠ MISE EN GARDE

- Évitez d'exercer une force sur le filtre à tamis cyclonique et de le soumettre à des impacts. Cela pourrait déformer le filtre et compromettre le rendement du produit ou en causer la défectuosité.

### Nettoyage des filtres

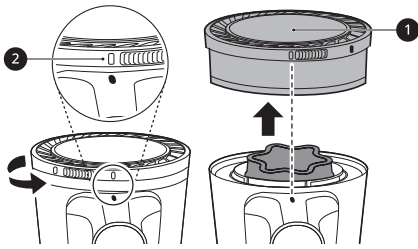
Nettoyez régulièrement le préfiltre et le filtre d'échappement et lavez-les à l'eau courante au moins une fois par mois pour que l'appareil conserve sa puissance d'aspiration optimale.

- La fréquence des nettoyages dépend de l'endroit et de la fréquence d'utilisation du produit. Nettoyez les filtres plus souvent si l'appareil est utilisé régulièrement ou dans des endroits très poussiéreux.
- Les filtres sont des articles consommables. Vous devez acheter d'autres filtres auprès d'un centre de service autorisé.

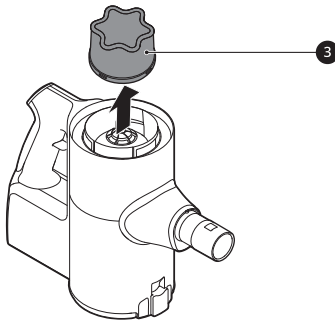
- 1** Enlevez la batterie du corps du produit.

## 22 ENTRETIEN

- 2** Faites pivoter le filtre d'échappement **1** en position déverrouillée **2** pour le dégager du corps du produit.

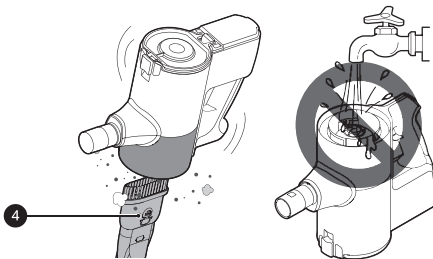


- 3** Sortez le préfiltre **3** du corps de l'appareil en tirant dessus.



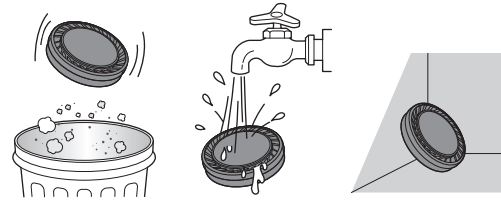
- 4** Utilisez l'outil tout usage **4** pour dépeussier le moteur.

- Ne lavez pas le moteur avec de l'eau.



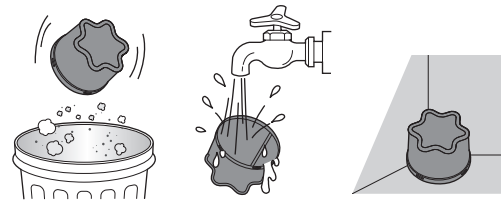
- 5** Nettoyez régulièrement les filtres d'échappement en brossant la poussière et en les lavant à l'eau du robinet au moins une fois par mois.

- Pour éviter le développement d'odeurs et prévenir le mauvais fonctionnement du moteur, laissez le filtre d'échappement sécher complètement dans un endroit bien aéré, à l'abri des rayons directs du soleil, pendant au moins 24 heures avant de le remettre en place.

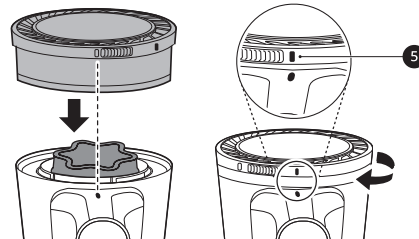


- 6** Nettoyez régulièrement les préfiltres en brossant la poussière et en les lavant à l'eau du robinet au moins une fois par mois.

- Pour éviter le développement d'odeurs et prévenir le mauvais fonctionnement du moteur, laissez le préfiltre sécher complètement dans un endroit bien aéré, à l'abri des rayons directs du soleil, pendant au moins 24 heures avant de le remettre en place.



- 7** Insérez le préfiltre sec, puis faites pivoter le filtre d'échappement en position verrouillée **5** et remplacez le tout sur le corps du produit.



### ⚠ MISE EN GARDE

- N'utilisez pas l'appareil sans le filtre d'échappement ni le préfiltre installés. Vous risqueriez d'endommager le produit.

## Nettoyage de la buse

Nettoyez régulièrement la buse et la brosse rotative.

### ⚠ MISES EN GARDE

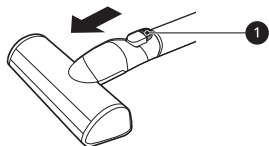
- Avant le nettoyage, séparez toujours la buse du corps du produit ou retirez la batterie. Si la buse se met à fonctionner pendant le nettoyage, cela pourrait causer des blessures.
- Gardez les doigts à l'écart des points de pincement lors de l'assemblage de la buse sur l'appareil ou de la brosse rotative sur la buse.
- N'utilisez pas la brosse rotative en guise de vadrouille humide. Cela pourrait endommager le produit.

### Nettoyage de la buse universelle ou de la buse pour plancher dur

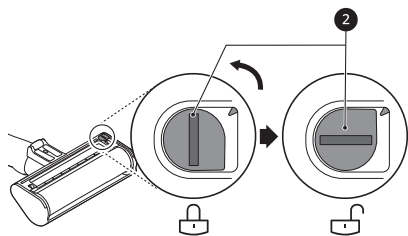
Nettoyez la brosse et les têtes rotatives avant chaque utilisation.

- Si la brosse contient des corps étrangers, elle pourrait ne pas tourner ou produire des bruits pendant son fonctionnement.

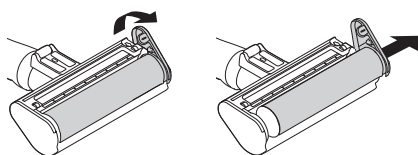
- 1 Appuyez sur le bouton de retrait de la buse ❶ pour retirer la buse du tuyau d'extension ou du corps de l'appareil.



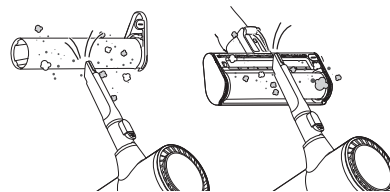
- 2 Tournez la buse à l'envers, puis faites tourner la fente de blocage du couvercle ❷ en sens antihoraire.



- 3 Tirez le couvercle vers l'avant, puis sortez la brosse.

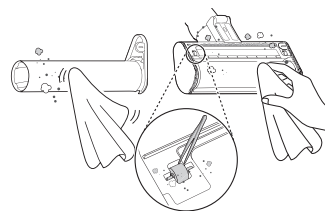


- 4 Posez l'outil plat sur le corps de l'appareil, puis utilisez l'aspirateur pour éliminer les corps étrangers et la poussière de la brosse et de la partie inférieure de la buse.



- 5 Utilisez une serviette ou un chiffon humide pour essuyer les corps étrangers et la poussière sur la brosse et la partie inférieure de la buse.

- Utilisez une pince à épiler pour retirer délicatement les corps étrangers des rouleaux de la buse.
- Ne rincez et ne submergez pas dans l'eau la brosse rotative ou la buse.



- 6 Réinsérez la brosse dans la buse et remettez le couvercle en place en le faisant tourner. Faites tourner le verrou en sens horaire pour bloquer le couvercle.

### Nettoyage de la buse de literie

- 1 Appuyez sur le bouton de retrait de la buse pour retirer la buse du tuyau d'extension ou du corps du produit, puis tournez la buse à l'envers.

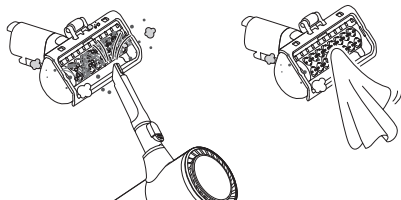
- 2 Attachez l'outil plat au corps du produit, puis utilisez l'aspirateur pour éliminer les corps étrangers et la poussière de la partie inférieure de la buse.

- Utilisez une serviette ou un chiffon humide pour enlever les corps étrangers et la poussière de la partie inférieure de la buse. Après le nettoyage, essuyez la buse pour la sécher.

## 24 ENTRETIEN

---

- Ne rincez pas la buse et ne la submergez pas dans l'eau.



# DÉPANNAGE

## Avant d'appeler le service d'entretien

### Fonctionnement

FRANÇAIS

Symptômes	Causes possibles et solutions
L'appareil ne fonctionne pas.	<b>La batterie est complètement déchargée.</b> <ul style="list-style-type: none"> <li>Rechargez la batterie.</li> </ul>
	<b>L'appareil est éteint.</b> <ul style="list-style-type: none"> <li>Appuyez sur le bouton <b>Power</b> pour allumer l'appareil.</li> </ul>
La puissance d'aspiration est trop faible.	<b>Le bac à poussière est plein de poussière.</b> <ul style="list-style-type: none"> <li>Videz le bac à poussière.</li> </ul>
	<b>Les filtres sont obstrués.</b> <ul style="list-style-type: none"> <li>Nettoyez le préfiltre et le filtre d'échappement.</li> </ul>
	<b>L'embout est bouché.</b> <ul style="list-style-type: none"> <li>Délogez les corps étrangers pris à l'intérieur du corps de l'appareil ou du tuyau de rallonge.</li> </ul>
	<b>Un corps étranger se trouve sur la brosse rotative ou dans l'embout d'aspiration.</b> <ul style="list-style-type: none"> <li>Délogez tous corps étrangers (fils, poils) de la brosse rotative ou de l'embout d'aspiration.</li> </ul>
Le corps de l'appareil ne semble pas se recharger.	<b>L'adaptateur électrique n'est pas branché à la station de charge.</b> <ul style="list-style-type: none"> <li>Branchez l'adaptateur fermement dans la station de charge.</li> </ul>
	<b>Le cordon d'alimentation est débranché.</b> <ul style="list-style-type: none"> <li>Branchez le cordon d'alimentation fermement dans la station de charge.</li> </ul>
	<b>Un corps étranger se trouve sur les bornes de recharge.</b> <ul style="list-style-type: none"> <li>Retirez la saleté ou les corps étrangers présents sur les bornes de recharge à l'aide d'un chiffon sec.</li> </ul>
Il se dégage de l'air chaud du corps de l'appareil.	<b>Le moteur se refroidit.</b> <ul style="list-style-type: none"> <li>Si l'appareil fonctionne normalement, l'air chaud provient du moteur qui se refroidit et n'est donc pas signe de défectuosité.</li> </ul>

## 26 DÉPANNAGE

Symptômes	Causes possibles et solutions
<b>Il se dégage une odeur étrange de l'appareil.</b>	<b>L'appareil a été acheté dans les trois derniers mois.</b> <ul style="list-style-type: none"> <li>L'aspirateur peut dégager une odeur de caoutchouc pendant environ trois mois après son achat.</li> </ul>
	<b>Le bac à poussière est plein de poussière.</b> <ul style="list-style-type: none"> <li>La poussière dans le bac peut être une source d'odeurs. Videz le bac et nettoyez-le.</li> </ul>
	<b>Un corps étranger se trouve sur le filtre.</b> <ul style="list-style-type: none"> <li>Le filtre peut dégager des odeurs s'il n'a pas été nettoyé depuis un certain temps. Nettoyez régulièrement le préfiltre et le filtre d'échappement.</li> </ul>
	<b>Le préfiltre était encore humide ou mouillé lorsqu'il a été installé.</b> <ul style="list-style-type: none"> <li>Lavez le préfiltre à l'eau du robinet. Pour éviter le développement d'odeurs, laissez le préfiltre sécher complètement dans un endroit bien aéré, à l'abri des rayons directs du soleil, pendant au moins 24 heures avant de le remettre en place.</li> </ul>
	<b>Le filtre d'échappement était encore humide ou mouillé lorsqu'il a été installé.</b> <ul style="list-style-type: none"> <li>Lavez le filtre d'échappement à l'eau du robinet. Pour éviter le développement d'odeurs, laissez le filtre d'échappement sécher complètement dans un endroit bien aéré, à l'abri des rayons directs du soleil, pendant au moins 24 heures avant de le remettre en place.</li> </ul>
<b>L'appareil fait trop de bruit.</b>	<b>L'aspirateur est en marche en mode Turbo.</b> <ul style="list-style-type: none"> <li>Le moteur peut être bruyant lorsqu'il est réglé en mode de puissance d'aspiration élevée. Ceci est normal.</li> </ul>
<b>L'appareil s'éteint de façon inattendue ou de lui-même après une série de variations de la vitesse du moteur.</b>	<b>La batterie n'est pas complètement chargée.</b> <ul style="list-style-type: none"> <li>La batterie doit être complètement chargée avant que vous commenciez votre ménage. Si le problème persiste lorsque la batterie est complètement chargée et que les tubes et accessoires sont libres de toute obstruction, communiquez avec un centre d'information à la clientèle de LG pour obtenir de l'aide.</li> </ul>
	<b>Un corps étranger se trouve dans le corps de l'appareil, le tuyau de rallonge, l'embout d'aspiration ou la buse.</b> <ul style="list-style-type: none"> <li>Retirez les corps étrangers du corps de l'appareil, du tuyau de rallonge, de l'embout d'aspiration ou de la buse.</li> </ul>
	<b>Les filtres sont obstrués.</b> <ul style="list-style-type: none"> <li>Nettoyez le préfiltre et le filtre d'échappement.</li> </ul>
<b>La brosse rotative ne tourne pas.</b>	<b>La brosse est mal installée.</b> <ul style="list-style-type: none"> <li>Retirez la brosse, nettoyez-la si nécessaire, puis reposez-la.</li> </ul>
	<b>Un corps étranger se trouve sur la brosse rotative.</b> <ul style="list-style-type: none"> <li>Retirez les corps étrangers de la brosse rotative.</li> </ul>

# GARANTIE LIMITÉE

## POUR LE CANADA

### CONDITIONS

**AVIS D'ARBITRAGE : LA PRÉSENTE GARANTIE LIMITÉE CONTIENT UNE DISPOSITION SUR L'ARBITRAGE QUI EXIGE QUE LE RÈGLEMENT DES DIFFÉRENDS ENTRE VOUS ET LG S'EFFECTUE PAR ARBITRAGE EXÉCUTOIRE PLUTÔT QUE DEVANT UN TRIBUNAL, À MOINS QUE LES LOIS DE VOTRE PROVINCE OU TERRITOIRE L'INTERDISSENT OU QUE, DANS UN AUTRE TERRITOIRE DE COMPÉTENCE, VOUS VOUS PRÉVALIEZ D'UNE OPTION DE RETRAIT. LES RECOURS COLLECTIFS ET LES PROCÈS DEVANT JURY NE SONT PAS AUTORISÉS PAR LE PROCESSUS D'ARBITRAGE. VEUILLEZ VOUS RÉFÉRER CI-DESSOUS À L'ARTICLE « PROCÉDURE DE RÈGLEMENT DE DIFFÉREND ».**

Si votre aspirateur LG (« produit ») est tombée en panne en raison d'un défaut de matériaux ou de fabrication sous une utilisation normale et appropriée, pendant la période de garantie indiquée ci-dessous, LG Electronics Canada inc. (« LGECI »), à son gré, réparera ou remplacera le produit ou un offrira un remboursement au prorata après réception de la preuve d'achat originale au détail. Cette garantie limitée n'est valable uniquement qu'à l'acheteur original du produit et s'applique uniquement à un produit distribué, cacheté d'un détaillant autorisé et utilisé au Canada, comme déterminé à la seule discrétion de LGECI.

<b>PÉRIODE DE GARANTIE : (Remarque : Dans le cas où la date initiale d'achat ne peut pas être vérifiée, la garantie commence soixante (60) jours après la date de fabrication.)</b>	
<b>Aspirateur</b>	<b>Moteur intelligent à inversion (moteur d'aspiration)</b>
Un (1) an à compter de la date initiale d'achat au détail	Dix (10) ans à compter de la date initiale d'achat au détail.
Pièces et main-d'œuvre (pièces internes et fonctionnelles seulement)	Pièces seulement (vous serez facturé pour la main-d'œuvre)

- Les produits et pièces de remplacement sont garantis pour la portion restante de la période de garantie originale ou quatre-vingt-dix (90) jours, selon la période la plus longue.
- Les pièces et les produits de rechange peuvent être neufs, reconditionnés, remis à neuf ou réusinés, à la seule discrétion de LGECI.
- Une preuve de l'achat original détaillant le modèle du produit et la date d'achat est exigée pour obtenir le service de garantie en vertu de cette garantie limitée.

**LA RESPONSABILITÉ DE LGECI EST LIMITÉE À LA GARANTIE LIMITÉE EXPRIMÉE CI-DESSUS. À L'EXCEPTION DES CAS EXPRESSÉMENT DÉCRITS CI-DESSUS, LGECI DÉCLINE TOUTE AUTRE GARANTIE ET CONDITION CONCERNANT LE PRODUIT, EXPLICITE OU IMPLICITE, Y COMPRIS, MAIS SANS S'Y LIMITER, TOUTE GARANTIE IMPLICITE OU CONDITION DE QUALITÉ MARCHANDE OU D'ADAPTATION À UN USAGE PARTICULIER, ET AUCUNE REPRÉSENTATION NE SERA LIÉE À LGECI. LGECI N'AUTORISE AUCUNE PERSONNE À CRÉER OU À ENDOSSER EN SON NOM TOUTE AUTRE OBLIGATION DE GARANTIE OU RESPONSABILITÉ RELATIVE AU PRODUIT. DANS LA MESURE OÙ TOUTE GARANTIE OU CONDITION EST IMPLICITE PAR LA LOI, ELLE EST LIMITÉE À LA PÉRIODE DE GARANTIE INDIQUÉE CI-DESSUS. EN AUCUN CAS, LGECI, LE FABRICANT OU LE DISTRIBUTEUR DU PRODUIT NE SERONT TENUS RESPONSABLES DE TOUT DOMMAGE ACCESSOIRE, CONSÉCUTIF, SPÉCIAL, DIRECT, INDIRECT, PUNITIF OU EXEMPLAIRE, Y COMPRIS, MAIS SANS S'Y LIMITER, LA PERTE DE CLIENTÈLE, LA PERTE DE PROFITS, LA PERTE DE PROFITS ANTICIPÉS, LA PERTE DE REVENUS, LA PERTE D'UTILISATION OU TOUT AUTRE DOMMAGE, QU'IL PROVIENNE DIRECTEMENT OU INDIRECTEMENT DE TOUTE INFRACTION CONTRACTUELLE, VIOLATION FONDAMENTALE, DÉLICTEUELLE OU AUTRE, OU DE TOUT ACTE OU OMISSION. LA RESPONSABILITÉ TOTALE DE LGECI, LE CAS ÉCHÉANT, N'OUTREPASSERA PAS LE PRIX D'ACHAT QUE VOUS AVEZ PAYÉ POUR LE PRODUIT.**

Cette garantie limitée vous donne des droits légaux particuliers. D'autres droits peuvent vous être accordés en fonction de votre province et de ses lois applicables. Toute condition de cette garantie limitée qui rejette ou modifie une condition ou garantie implicite dans le cadre des lois provinciales est dissociable

## 28 GARANTIE LIMITÉE

---

lorsqu'elle entre en conflit avec ces lois provinciales, sans que cela n'affecte le reste des conditions de cette garantie.

### LA PRÉSENTE GARANTIE LIMITÉE NE COUVRE PAS CE QUI SUIT :

- Un appel de service pour livrer, ramasser, installer ou nettoyer le produit; rectifier le câblage ou corriger des réparations non autorisées.
- Un appel de service pour expliquer comment assembler, utiliser ou entretenir le produit.
- Les dommages ou la défaillance du produit durant une panne, une interruption de l'alimentation électrique ou une mauvaise alimentation en électricité.
- Les dommages ou la défaillance du produit attribuables à son utilisation dans un environnement agressif ou de façon contraire aux indications du manuel d'utilisation.
- Les dommages ou la défaillance du produit causés par des accidents, des insectes nuisibles, de la vermine, la foudre, le vent, un incendie, une inondation ou une catastrophe naturelle, ou toute autre cause indépendante de la volonté de LG.
- Les dommages ou la défaillance du produit causés par une modification non autorisée, ou si le produit est utilisé à des fins autres que celles prévues.
- Les dommages ou la défaillance du produit causés par un courant électrique ou une tension incorrects.
- Les dommages ou la défaillance du produit causés par le transport, l'entreposage ou la manutention, y compris les égratignures, les bosses, les ébréchures et tout autre dommage à la finition du produit, sauf si de tels dommages sont rapportés dans un délai d'une (1) semaine après la livraison.
- Les dommages ou les éléments manquants de tout affichage, boîte ouverte ou produit en rabais.
- Le produit remis à neuf ou tout autre produit vendu « tel quel », « tel que disponible », « avec tous les défauts », ou tout avis de non-responsabilité semblable.
- Des produits dont le numéro de série original a été retiré, modifié ou ne peut être facilement déterminé.
- Les augmentations des frais de fonctionnement et des autres dépenses de fonctionnement.
- Tout bruit associé à un fonctionnement normal.
- Les appareils utilisés pour un usage autre que ménager (p. ex. utilisation commerciale ou industrielle, bureaux, installations de loisirs, véhicules) ou de façon contraire aux indications du manuel d'utilisation.
- Les coûts associés au retrait et à la réinstallation du produit aux fins de réparation.
- Le remplacement des batteries, des filtres ou des consommables.
- Le déplacement et la réinstallation du produit, s'il est installé dans un endroit inaccessible ou s'il n'est pas installé conformément aux instructions d'installation du manuel d'utilisation du produit.
- Les dommages ou la défaillance du produit causés par une mauvaise utilisation, un abus, une installation inadéquate, une mauvaise réparation ou un entretien inadéquat. Une mauvaise réparation comprend l'utilisation de pièces non approuvées par LG. L'installation ou l'entretien inadéquats comprennent une installation ou un entretien contraires aux instructions du manuel d'utilisation du produit.
- Les dommages ou la défaillance du produit causés par l'utilisation de pièces, de composants, d'accessoires, de produits de nettoyage, de détergents, de produits chimiques ou de tout autre produit ou service non approuvés par LG.

**Tous coûts et dépenses associés aux circonstances exclues ci-dessus, énumérés sous la rubrique « Cette garantie limitée ne couvre pas » sont à la charge du consommateur.**

AFIN D'OBTENIR DU SOUTIEN OU DE PLUS AMPLES RENSEIGNEMENTS RELATIVEMENT À LA GARANTIE, VEUILLEZ NOUS APPELER OU VISITER NOTRE SITE WEB :

Composez le 1 888 542-2623 et sélectionnez l'option appropriée dans le menu, ou visitez notre site Web au <http://www.lg.com>.

## PROCÉDURE DE RÈGLEMENT DES DIFFÉRENDS

SAUF LA OÙ LA LOI L'INTERDIT, TOUT DIFFÉREND ENTRE VOUS ET LG ASSOCIÉ DE QUELQUE FAÇON QUE CE SOIT À LA PRÉSENTE GARANTIE LIMITÉE SE RÈGLE EXCLUSIVEMENT PAR ARBITRAGE EXÉCUTOIRE PLUTÔT QUE DEVANT UN TRIBUNAL DE DROIT COMMUN. SAUF LÀ OÙ LA LOI L'INTERDIT, VOUS ET LG RENONCEZ IRRÉVOCABLEMENT À TOUT DROIT À UN PROCÈS DEVANT JURY, AINSI QU'À EXERCER UN RECOURS COLLECTIF OU À Y PARTICIPER.

**Définitions.** Aux fins du présent article, « LG » désigne LG Electronics Canada inc., ses sociétés mères, ses filiales et ses sociétés affiliées et tous leurs dirigeants, administrateurs, employés, agents, bénéficiaires, détenteurs précédents des mêmes droits, successeurs, cessionnaires et fournisseurs; « différend » et « réclamation » englobent tout différend, réclamation ou litige de quelque sorte que ce soit (fondés sur une responsabilité contractuelle, délictuelle, légale, réglementaire ou découlant d'une ordonnance, par fraude, fausse représentation ou sous quelque régime de responsabilité que ce soit) découlant de quelque façon que ce soit de la vente, des conditions ou de l'exécution du produit ou de la présente garantie limitée.

**Avis de différend.** Si vous prévoyez engager une procédure d'arbitrage, vous devez d'abord envoyer à LG un préavis écrit d'au moins trente (30) jours à l'adresse suivante : Équipe juridique LGECI, 20 Norelco Drive, North York, Ontario, Canada M9L 2X6 (l'« avis de différend »). Vous et LG convenez de discuter en toute bonne foi pour tenter de régler le différend à l'amiable. L'avis doit mentionner votre nom, votre adresse, votre numéro de téléphone, le produit faisant l'objet de la réclamation, la nature de la réclamation et la réparation demandée. Si vous et LG ne parvenez pas à régler le différend dans les trente (30) jours suivant la réception de l'avis de différend par LG, le différend doit être réglé par arbitrage exécutoire conformément à la procédure établie aux présentes. Vous et LG convenez que, tout au long du processus d'arbitrage, les modalités (y compris les montants) de toute offre de règlement formulée par vous ou par LG ne seront pas divulguées à l'arbitre et resteront confidentielles à moins d'accord contraire entre les deux parties ou que l'arbitre règle le différend.

**Entente d'arbitrage exécutoire et renonciation à un recours collectif.** Si la réclamation n'a pu être réglée dans les trente (30) jours suivant la réception de l'avis de différend par LG, vous et LG convenez de ne régler les réclamations vous opposant que par arbitrage exécutoire au cas par cas, à moins que vous vous prévaliez de l'option de retrait évoquée plus haut ou que vous résidiez dans un territoire de compétences qui interdit la pleine application de cette clause dans le cas de réclamations de ce type (dans lequel cas, si vous êtes un consommateur, cette clause ne s'appliquera vous acceptez expressément l'arbitrage). Dans la mesure où la loi en vigueur le permet, aucun différend entre vous et LG ne peut être combiné ou regroupé avec un différend faisant intervenir le produit ou la réclamation d'une personne ou entité tierce. Plus précisément et sans limiter la portée de ce qui précède, sauf dans la d'une sure où une telle interdiction n'est pas autorisée en droit, en aucun cas un différend entre vous et LG ne peut être traité dans le cadre d'un recours collectif. Au lieu de l'arbitrage, les parties peuvent tenter une action individuelle devant une cour des petites créances, mais cette action ne peut pas être intentée dans le cadre d'un recours collectif, sauf dans la mesure où une telle interdiction n'est pas autorisée en droit dans votre province ou territoire de compétences pour une réclamation en cause qui nous oppose.

**Règles et procédures d'arbitrage.** Pour soumettre une réclamation à un arbitrage, l'une des deux parties, soit vous, soit LG, doit déposer une demande écrite à cet effet. L'arbitrage est privé et confidentiel et s'effectue selon une procédure simplifiée et accélérée devant un arbitre unique choisi par les parties conformément aux lois et règlements en vigueur portant sur l'arbitrage commercial de votre province ou territoire de résidence. Vous devez également envoyer une copie de votre demande écrite à LG Electronics Canada inc., Legal Department - Arbitration, 20 Norelco Drive, North York, Ontario M9L 2X6. La présente disposition sur l'arbitrage est régie par les lois et règlements sur l'arbitrage commercial applicables de votre province ou territoire. La sentence arbitrale peut donner lieu à un jugement de n'importe quel tribunal compétent. Toutes les décisions relèvent de l'arbitre, à l'exception des questions associées à la portée et à l'applicabilité de la disposition sur l'arbitrage et à l'arbitrabilité du différend, qui sont du ressort du tribunal. L'arbitre est tenu de respecter les modalités de la présente disposition.

**Droit applicable.** Les lois de votre province ou territoire d'achat régissent la présente garantie limitée et tout différend entre nous, sauf dans la mesure où de telles lois sont supplantées par des lois fédérales, provinciales ou territoriales applicables ou sont incompatibles avec ces dernières. Si l'arbitrage n'est pas autorisé pour régler une réclamation, une poursuite, un différend ou un litige nous opposant, nous nous remettons à la compétence exclusive des tribunaux de votre province ou territoire d'achat pour le règlement de la réclamation, de la poursuite, du différend ou du litige nous opposant.

**Coûts/frais.** Vous n'avez pas besoin de payer des frais pour engager l'arbitrage. À la réception de votre demande d'arbitrage écrite, LG réglera rapidement la totalité des frais de dépôt de la demande

## 30 GARANTIE LIMITÉE

d'arbitrage, sauf si vous réclamez des dommages-intérêts supérieurs à 25 000 \$. Dans ce cas, le paiement de ces frais sera régi par les règles d'arbitrage applicables. Sauf disposition contraire aux présentes, LG paiera tous les frais de dépôt de demande et d'administration ainsi que les honoraires de l'arbitre conformément aux règles d'arbitrage applicables et à la présente disposition sur l'arbitrage. Si vous obtenez gain de cause lors de l'arbitrage, LG paiera vos frais et honoraires d'avocats dans la mesure où ceux-ci sont raisonnables, en tenant compte de certains facteurs, y compris, mais sans s'y limiter, le montant de l'achat et de la réclamation. Nonobstant ce qui précède, si la loi applicable permet d'accorder une indemnité de frais et d'honoraires d'avocats, l'arbitre peut l'accorder dans la même mesure qu'un tribunal. Si l'arbitre estime que la base de votre réclamation ou que la mesure réparatoire demandée dans la réclamation est frivole ou qu'elle se base sur des motifs déplacés (au regard des lois applicables), le paiement de tous les frais d'arbitrage sera régi par les règles d'arbitrage applicables. Dans un tel cas, vous acceptez de rembourser à LG la totalité des montants versés qu'il vous revient autrement de payer en vertu des règles d'arbitrage applicables. Sauf indication contraire, LG renonce à tous les droits qu'elle pourrait avoir relativement à la réclamation de frais et honoraires d'avocats si LG prévaut lors de l'arbitrage.

**Audience et lieu de l'arbitrage.** Si votre réclamation est égale ou inférieure à 25 000 \$, vous pouvez opter pour un arbitrage conduit selon l'une des modalités suivantes uniquement : 1) sur examen des documents remis à l'arbitre, 2) par audience téléphonique ou 3) par audience en personne selon les dispositions des règles d'arbitrage applicables. Si votre réclamation dépasse 25 000 \$, le droit à une audience sera défini par les règles d'arbitrage applicables. Les audiences arbitrales en personne se tiendront à l'endroit le plus proche et le plus pratique pour les deux parties situé dans votre province ou votre territoire de résidence, sauf si nous convenons mutuellement d'un autre lieu ou d'un arbitrage par téléphone.

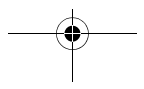
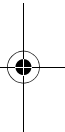
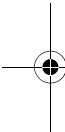
**Dissociabilité et renonciation.** Si une partie de la présente garantie limitée (y compris les présentes procédures d'arbitrage) n'est pas applicable, les dispositions restantes demeurent en vigueur dans la mesure permise par la loi applicable. Le fait de ne pas exiger la stricte exécution d'une disposition de la présente garantie limitée (y compris les présentes procédures d'arbitrage) ne signifie pas que nous ayons renoncé ni que nous ayons l'intention de renoncer à toute disposition ou partie de la présente garantie limitée.

**Option de retrait.** Vous pouvez vous retirer de la présente procédure de règlement de différend. Dans ce cas, ni vous ni LG ne pouvez imposer à l'autre partie de participer à une procédure d'arbitrage. Pour vous prévaloir de l'option de retrait, vous devez envoyer un préavis à LG dans les trente (30) jours civils à compter de la date de l'achat du produit par le premier acheteur i) dans un courriel adressé à [optout@lge.com](mailto:optout@lge.com) et dont la ligne d'objet porte la mention « Retrait de l'arbitrage » ou ii) en composant le 1 800 980-2973. Que ce soit par courriel ou par téléphone, vous devrez donner a) votre nom et votre adresse; b) la date d'achat du produit; c) le nom ou le numéro de modèle du produit et d) le numéro de série [qu'il est possible de trouver i) sur le produit ou ii) en ligne au [https://www.lg.com/ca\\_fr/soutien/repairation-garantie/demande-reparation](https://www.lg.com/ca_fr/soutien/repairation-garantie/demande-reparation), Trouver mes numéros de modèle et de série].

Si vous vous prévallez de l'option de retrait, les lois de votre province ou territoire de résidence régissent la présente garantie limitée et tout différend entre nous, sauf dans la mesure où de telles lois sont supplantées par des lois fédérales, provinciales ou territoriales applicables ou sont incompatibles avec ces dernières. Si l'arbitrage n'est pas autorisé pour régler une réclamation, une poursuite, un différend ou un litige nous opposant, nous nous en remettons à la compétence exclusive des tribunaux de votre province ou territoire de compétence pour le règlement de la réclamation, de la poursuite, du différend ou du litige nous opposant.

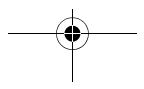
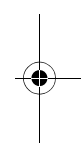
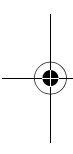
Vous pouvez uniquement vous retirer de la procédure de résolution des différends de la manière décrite ci-dessus (c'est-à-dire par courriel ou par téléphone); aucune autre forme d'avis ne sera valable pour vous retirer de la procédure de résolution des différends. Le retrait de cette procédure de résolution des différends n'aura aucune incidence sur la couverture de la garantie limitée, et vous continuerez de profiter de tous les avantages de cette dernière. Si vous conservez ce produit et ne vous retirez pas de la procédure, vous devez accepter toutes les conditions de la disposition relative à l'arbitrage décrites ci-dessus.

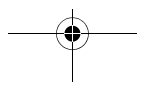
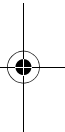
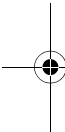
**Conflit de modalités.** En cas de conflit ou d'incompatibilité entre les modalités de la présente garantie limitée et le contrat de licence d'utilisation (CLU) en ce qui concerne le règlement des différends, les modalités de la présente garantie limitée contrôlent et régissent les droits et obligations des parties et ont préséance sur le CLU.



## 32 AIDE-MÉMOIRE

---







LG Customer Information Center

For inquiries or comments,  
visit [www.lg.com](http://www.lg.com) or call:

1-800-243-0000 U.S.A.  
1-888-542-2623 CANADA

Register your product Online!

[www.lg.com](http://www.lg.com)