



РУКОВОДСТВО ПОЛЬЗОВАТЕЛЯ

ПОРТАТИВНАЯ BLUETOOTH КОЛОНКА

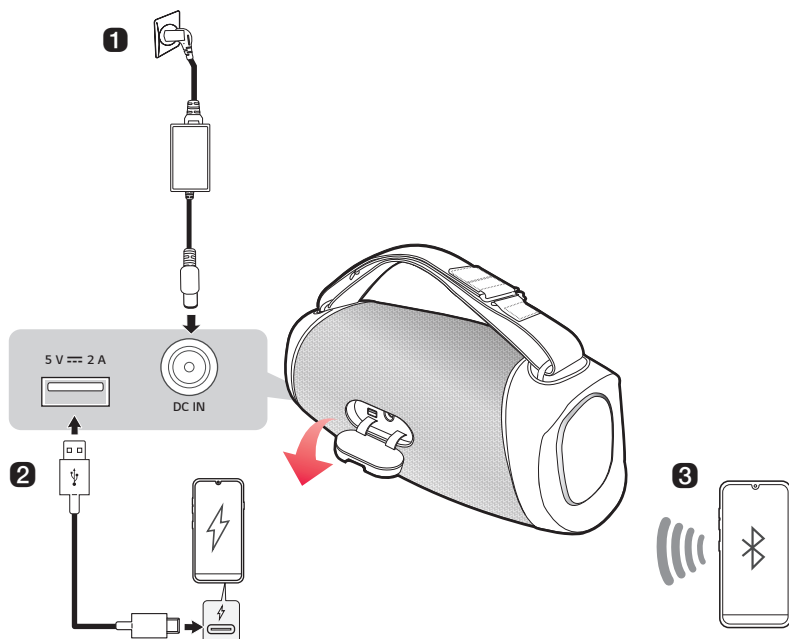
Перед началом эксплуатации устройства внимательно ознакомьтесь с данным руководством и сохраните его для справок в будущем.

МОДЕЛЬ

XG8T

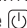

Краткое руководство по переносной Bluetooth-колонке

Подключение и использование колонки







-
- 1** Зарядите колонку перед использованием. Для этого откройте заднюю крышку и подключите колонку к адаптеру зарядки.
-

2 Зарядка смартфона (→ См. «Зарядка смартфона» на странице 28.)

- 1 Подключите колонку к адаптеру зарядки. Или, если адаптер не подключен, нажмите кнопку **Питание**  на колонке, чтобы включить ее.
- 2 Подключите смартфон к разьему **DC OUT (5 V  2 A)** кабелем USB. Начинается зарядка смартфона.

3 Подключение колонки к смартфону по Bluetooth (→ См. «Подключение смартфона к колонке по Bluetooth» на странице 15.)

- 1 Нажмите кнопку **Питание**  на колонке, чтобы включить ее. Светодиод **Bluetooth** мигает.
- 2 Нажмите кнопку **Настройки**  на смартфоне и выберите **Bluetooth**. Включите функцию **Bluetooth**. (Выкл.  > Вкл. )
- 3 Найдите «LG-XG8T (XX)» в списке устройств на смартфоне и подключите ее. После подключения смартфона по **Bluetooth** светодиод **Bluetooth** будет постоянно гореть.
- 4 Запустите воспроизведение желаемой музыки на смартфоне.

4 Подключение приложения LG XBOOM (→ См «Установка приложения», «Использование Wireless Party Link» на странице 21, 23.)

- 1 Найдите **приложение LG XBOOM** в Google Play или App Store и установите его на своем смартфоне.
- 2 Запустите **приложение LG XBOOM** и пользуйтесь дополнительными функциями. (EQ, Wireless Party Link, Свет, Таймер автовыключения, Установка и проч.)

Краткое руководство по переносной Bluetooth-колонке

- 2 Подключение и использование колонки

Обзор устройства

- 5 Вид спереди
- 7 Вид сзади
- 8 Переноска устройства

Зарядка

- 12 Зарядка аккумулятора
- 13 Проверка состояния аккумулятора

Подключение по Bluetooth

- 15 Подключение смартфона к колонке по Bluetooth
- 18 Подключение двух устройств Bluetooth к колонке
- 19 Разговор по громкой связи
- 20 Использование голосовых команд

Подключение к приложению LG XBOOM

- 21 Установка приложения
- 23 Использование Wireless Party Link

Дополнительные функции

- 27 Настройка звуковых эффектов
- 28 Зарядка смартфона
- 30 Сброс настроек колонки
- 30 Сброс настроек Bluetooth
- 31 Использование автоматического управления электропитанием
- 32 Использование Auto power - on.
- 32 Функция голосового подтверждения

Правила техники безопасности

- 33 Техника безопасности и нормативные требования
- 36 Предотвращение неправильного использования устройства

Перед обращением с запросом о неисправности устройства

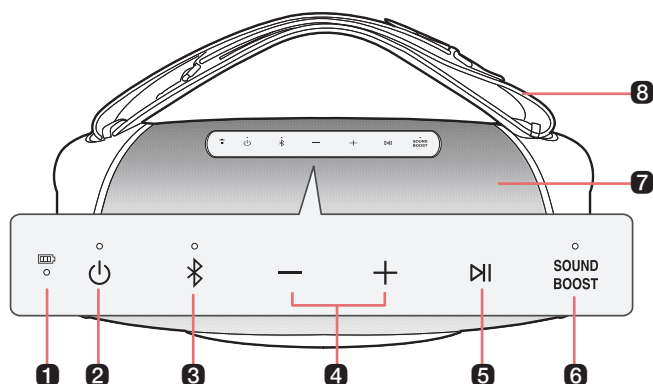
- 40 Поиск и устранение неисправностей

Приложение

- 41 Технические характеристики
- 42 Зарегистрированные торговые марки и лицензии
- 43 Обращение с устройством

Обзор устройства

Вид спереди



1 Светодиод аккумулятора

Позволяет проверить уровень заряда и состояние аккумулятора. (→ См. «Проверка состояния аккумулятора» на странице 13.)

- Нажмите и удерживайте кнопку **Питание** (🔌) в течение 2 секунд для проверки заряда аккумулятора, когда питание или колонка включены.

2 Питание (🔌)

Включает и отключает колонку.

Светодиод питания

Отображает состояние питания.

3 Bluetooth (📶)

Можно изменять настройки **Bluetooth**.

- Подключение дополнительного смартфона: Нажмите кнопку. (→ См. «Подключение двух устройств Bluetooth к колонке» на странице 18.)
- Сброс настроек **Bluetooth**: Нажмите и удерживайте кнопку в течение 7 секунд. (→ См. «Сброс настроек Bluetooth» на странице 30.)

Светодиод Bluetooth

Отображает состояние подключения **Bluetooth**.

- 📶 : Мигает белым цветом / Готовность к подключению устройства **Bluetooth**.
- 📶 : Постоянно горит белым цветом / Подключено к устройству **Bluetooth**.

4 Громкость (🔊)

Регулировка громкости колонки.

5 Воспроизведение/Пауза

Когда подключен **Bluetooth**, нажмите эту кнопку для управления устройством **Bluetooth**.

- Воспроизведение/Пауза: Нажмите кнопку.
- Переход к следующей композиции: Быстро нажмите кнопку два раза подряд.
- Переход к предыдущей композиции: Быстро нажмите кнопку три раза подряд.
- Использование функции громкой связи: Нажмите кнопку в режиме **Bluetooth** при получении вызова от устройства, подключенного по **Bluetooth**. (→ См. «Разговор по громкой связи» на странице 19.)
- Использование голосовых команд: Нажмите и удерживайте кнопку в течение 2 секунд. (→ См. «Использование голосовых команд» на странице 20.)

6 SOUND BOOST

Выбор звукового эффекта. (→ См. «Настройка звуковых эффектов» на странице 27.)

Светодиод SOUND BOOST

Позволяет посмотреть выбранный звуковой эффект.

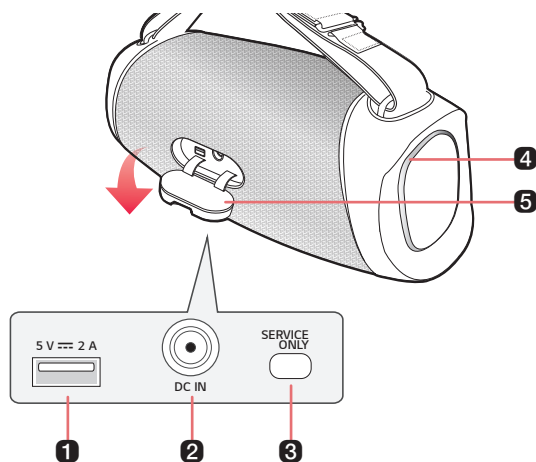
7 Микрофон

Вы можете использовать голосовые команды и функцию громкой связи, когда колонка подключена по **Bluetooth**.

8 Ремешок

Вы можете закрепить прилагаемый ремешок к устройству либо снять его, когда он не нужен. (→ См. «Переноска устройства» на странице 8.)

Вид сзади



1 DC OUT (5 V \equiv 2 A)

Позволяет заряжать смартфон.

2 DC IN

Подключите адаптер питания переменного тока, чтобы зарядить колонку.

3 SERVICE ONLY (только для обслуживания)

Только для обслуживания.

4 Светодиод боковой подсветки

Вы можете изменять эффект боковой подсветки, а также включать или отключать ее в приложении LG XBOOM.

5 Задняя крышка

Надежно закрывайте заднюю крышку после использования.

- Степень защиты от пыли и воды: IP67
 - Твердые частицы: Устройство является пылезащищенным.
 - Жидкость: Защита от воды на глубине 1 метр.

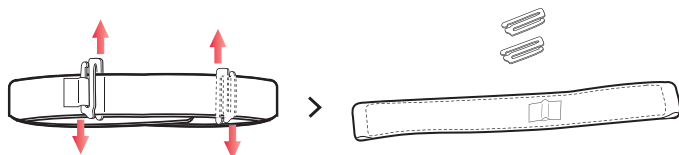
⚠ ПРЕДУПРЕЖДЕНИЕ

Будьте осторожны, чтобы не уронить колонку. Механический удар может нарушить защиту от воды и пыли.

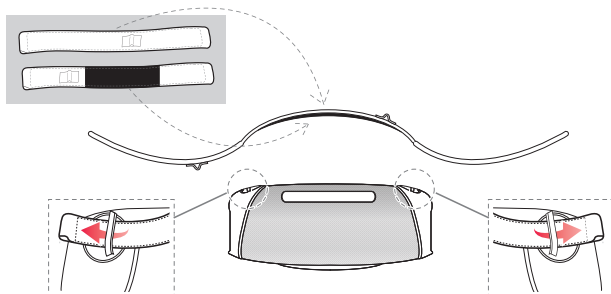
Переноска устройства

Для переноски на плече

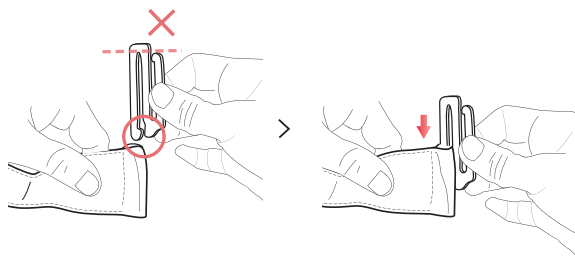
- 1** Снимите крючок, закрепленный к поставляемому ремешку, в указанном на рисунке направлении.



- 2** Расположите колонку передней стороной вперед, как показано на рисунке, и вставьте оба ремешка, стороной с подкладкой вниз.



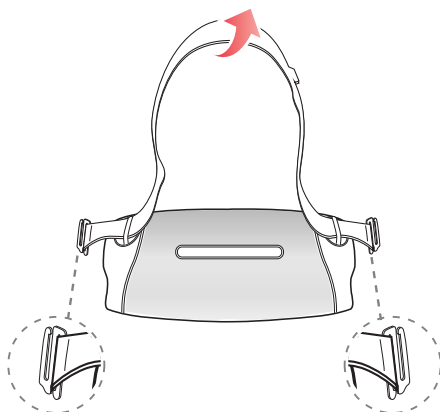
- 3** Вставьте длинную часть ремешка в концы обоих ремешков, как показано на рисунке.



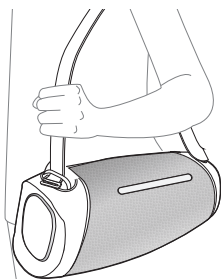
⚠ ПРЕДУПРЕЖДЕНИЕ

Если вставить короткую часть крючка, он может слезть с ремешка.

- 4** После закрепления крючков с обеих сторон ремешка, полностью вытяните среднюю часть ремешка вверх.

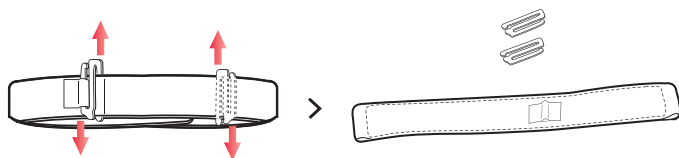


- 5** Теперь колонку можно переносить на плече.

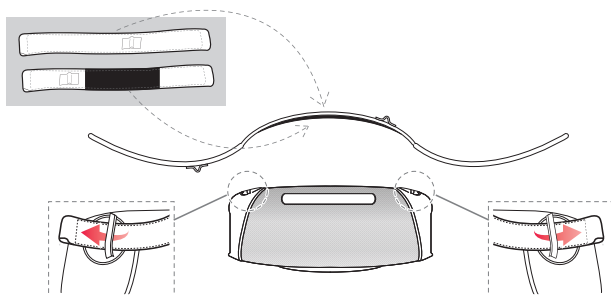


Для переноски в руке

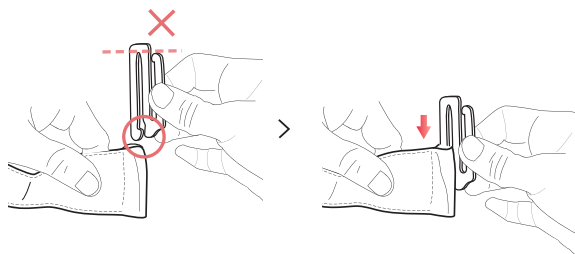
- 1 Снимите крючок, закрепленный к поставляемому ремешку, в указанном на рисунке направлении.



- 2 Расположите колонку передней стороной вперед, как показано на рисунке, и вставьте оба ремешка, стороной с подкладкой вниз.



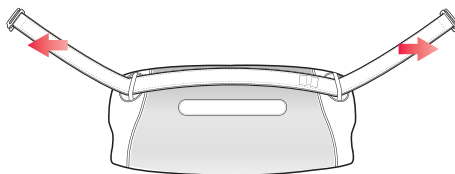
- 3 Вставьте длинную часть ремешка в концы обоих ремешков, как показано на рисунке.



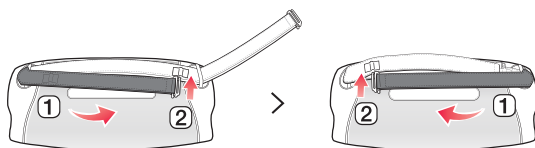
⚠ ПРЕДУПРЕЖДЕНИЕ

Если вставить короткую часть крючка, он может спасть с ремешка.

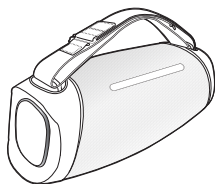
- 4** После закрепления крючков с обеих сторон ремешка потяните оба конца ремешка, чтобы выровнять их.



- 5** Расположите ремешок, как показано на рисунке, и зафиксируйте оба крючка.



- 6** После закрепления крючков вы можете переносить колонку рукой.

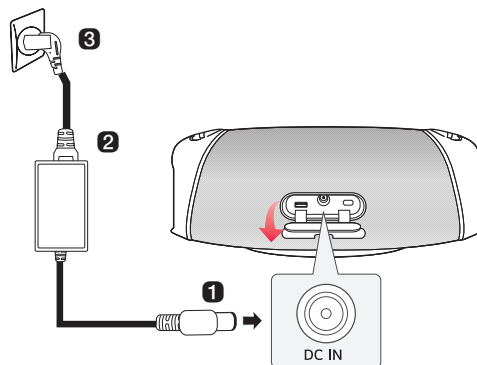


Зарядка

Зарядка аккумулятора

Колонка оснащена встроенным аккумулятором. Зарядите аккумулятор до достаточного уровня перед началом использования колонки.

- 1 Откройте заднюю крышку и подключите адаптер питания переменного тока к разъему **DC IN**.
- 2 Подключите кабель питания к адаптеру питания.
- 3 Подключите кабель питания, подключенный к адаптеру питания переменного тока, к розетке.



✓ Примечание

- Для полной зарядки колонки требуется около 3 часов. Время зарядки может отличаться в зависимости от состояния аккумулятора или использования колонки.
- Полного заряда аккумулятора хватает примерно на 15 часа использования колонки.
 - При 50% громкости, без подсветки, со стандартными настройками EQ. (Результаты внутренних испытаний.) Фактическое время использования может отличаться.


⚠ ПРЕДУПРЕЖДЕНИЕ

Используйте только прилагаемый адаптер питания. Использование другого адаптера питания может привести к неполадкам в работе, более длительной зарядке или возгоранию.

Проверка состояния аккумулятора

Состояние зарядки

После начала зарядки аккумулятора светодиод аккумулятора отображает состояние зарядки.

Светодиод	Состояние светодиода / Состояние аккумулятора
	Горит зеленым цветом. / Зарядка завершена.
	Горит красным цветом. / Выполняется зарядка.


✓ Примечание




- Воспроизведение композиций во время зарядки может увеличить время зарядки.
- Когда аккумулятор колонки полностью заряжен и ее питание отключено, индикатор аккумулятора загорается зеленым цветом на 15 секунд и затем выключается.

⚠ ПРЕДУПРЕЖДЕНИЕ

Если температура аккумулятора выходит за пределы доступной для зарядки, светодиод аккумулятора мигает по очереди красным и желтым цветом, и процесс зарядки прекращается.

Состояние использования

Когда вы включаете колонку или нажимаете и удерживаете кнопку **Питание**  в течение 2 секунд, светодиод аккумулятора включается на 3 секунды в соответствии с состоянием аккумулятора.

Светодиод	Состояние светодиода / Состояние аккумулятора
	Загорается зеленым цветом. / Уровень заряда аккумулятора составляет более 70 %.
	Загорается желтым цветом. / Уровень заряда аккумулятора составляет 20~70 %.
	Постоянно горит красным цветом, один раз выдается звук уведомления. / Уровень заряда аккумулятора составляет менее 20 %. Аккумулятор необходимо зарядить.

✓ Примечание

- Во время зарядки состояние заряда аккумулятора проверить невозможно.

Подключение по Bluetooth

Подключение смартфона к колонке по Bluetooth

Вы можете воспроизводить композиции или запускать музыкальные приложения на устройстве **Bluetooth** и слушать эту музыку через колонку.

Сначала проверьте следующее.

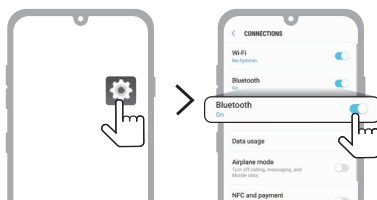
- Спецификации **Bluetooth** колонки:
 - Версия **Bluetooth**: 5.1
 - Кодек **Bluetooth**: SBC, AAC
- Это устройство поддерживает устройства **Bluetooth**, такие как смартфоны и ноутбуки. Процедура подключения устройств к колонке может отличаться в зависимости от типа и модели устройства. Информацию о процедуре подключения устройства см. в руководстве пользователя подключаемого внешнего устройства.

Выберите меню [**Bluetooth**] на экране **Настройка** смартфона. Метод доступа в меню может отличаться в зависимости от производителя и модели смартфона.

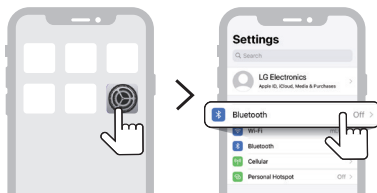
1 Нажмите кнопку **Питание**  на колонке, чтобы включить ее. Светодиод **Bluetooth** мигает.



- 2 Нажмите кнопку **Настройка** (⚙️ / ⚙️) на вашем смартфоне и выберите **Bluetooth**.



(Телефон с Android)



(iPhone)


- 3 Включите функцию **Bluetooth**. (Выкл.  > Вкл. )

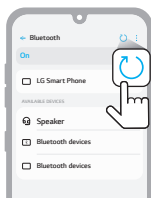
- 4 На экране смартфона вы увидите список доступных для подключения устройств. Найдите и нажмите «LG-XG8T (XX)».



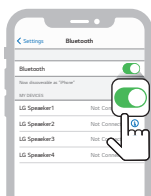
- 5 Когда колонка и смартфон подключаются по **Bluetooth**, включается светодиод **Bluetooth** и выдается звуковой сигнал.



- 6 Если LG-XG8T (XX) не отображается в списке, нажмите значок **Обновить**  на телефоне Android или перезапустите **Bluetooth** на iPhone.

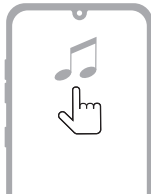


(Телефон с Android)



(iPhone)

- 7 Выберите композицию и запустите ее воспроизведение на смартфоне.



✓ Примечание

- Обозначение XX указывает последние две цифры адреса **Bluetooth**. Например, «LG-XG8T (08)».
- Чем ближе устройство **Bluetooth** находится к колонке, тем лучшим будет соединение.
- Если устройство **Bluetooth** к колонке не подключено, светодиод **Bluetooth** мигает. Подключите устройство снова.
- Настройте подходящий уровень громкости на устройстве **Bluetooth** при его использовании.
- Если колонка заряжается и выполняется подключение ранее подключенного устройства **Bluetooth**, колонка автоматически включится и подключится к устройству **Bluetooth**. Этой функцией можно управлять в **приложении LG XBOOM**. (→ См. «Использование Auto power - on.» на странице 32.)

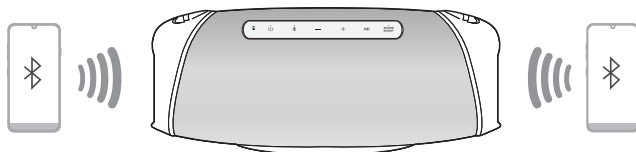
Подключение двух устройств Bluetooth к колонке

Сопряжение нескольких телефонов

- 1 Сначала подключите к колонке одно устройство **Bluetooth**. (→ См. «Подключение смартфона к колонке по Bluetooth» на странице 15.)
- 2 После установления связи между устройством **Bluetooth** и колонкой нажмите кнопку **Bluetooth** (⌘). Затем мигнет светодиод **Bluetooth** и будет дан звуковой сигнал. Колонка переключилась в режим сопряжения нескольких телефонов.



- 3 Подключите другое устройство **Bluetooth** к колонке в течение 1 минуты. (→ См. «Подключение смартфона к колонке по Bluetooth» на странице 15.)



- 4 После подключения обоих устройств **Bluetooth** включается светодиод **Bluetooth**.



✓ Примечание

- К колонке одновременно может быть подключено максимум два устройства **Bluetooth**.
- Когда к колонке одновременно подключено два устройства **Bluetooth**, колонка выводит звук только от одного устройства. Для воспроизведения с другого устройства, необходимо остановить воспроизведение на первом.
- Если выключить и затем включить колонку, когда подключено два устройства **Bluetooth**, автоматически подключится только то устройство, которое было подключено позже.

Разговор по громкой связи

- 1 Подключите смарт-устройство к колонке. (→ См. «Подключение смартфона к колонке по Bluetooth» на странице 15.)
- 2 Вы можете пользоваться функцией громкой связи согласно описанию в следующей таблице.



Функция	Как пользоваться
Прием телефонных звонков	Нажмите кнопку Воспроизведение/Пауза
Завершение телефонных звонков	Нажмите и удерживайте кнопку Воспроизведение/Пауза в течение 2 секунд.
Отклонение входящего звонка	Нажмите и удерживайте кнопку Воспроизведение/Пауза в течение 2 секунд.
Выключение звука голоса при разговоре по телефону	Нажмите кнопку Воспроизведение/Пауза .

✓ Примечание


- Когда используется эта функция, голосовые команды отключены.
- Если оба смартфона, которые подключены с помощью сопряжения нескольких телефонов, одновременно используются для телефонного звонка, функция громкой связи может не работать должным образом.
- Мигающий светодиод **SOUND BOOST** во время разговора по телефону указывает на то, что микрофон отключен. Нажмите кнопку **Воспроизведение/Пауза** , чтобы отменить отключение микрофона.

Использование голосовых команд

Вы можете включить функцию Google Ассистента или Siri на своем смартфоне и использовать голосовые команды через микрофон колонки.

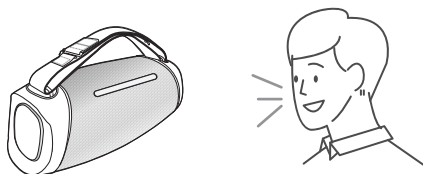
Сначала проверьте следующее.

- Используйте смарт-устройство с функцией голосовых команд.
- Эта функция может не работать в зависимости от устройства **Bluetooth**.

- 1 Подключите смартфон к колонке по **Bluetooth**. (→ См. «Подключение смартфона к колонке по Bluetooth» на странице 15.)
- 2 Нажмите и удерживайте кнопку **Воспроизведение/Пауза**  в течение 2 секунд.



- 3 Скажите необходимую команду для Google Ассистента или Siri возле микрофона колонки.



✓ Примечание

- Когда используется функция громкой связи, эта функция не работает.
- Если на смартфоне превышен лимит времени для голосовых команд, функция автоматически отключается.
- Устройства Android могут не поддерживать эту функцию в отдельных странах в соответствии с политиками компании Google.
- Если голосовые команды не работают, проверьте смартфон.

Подключение к приложению LG XBOOM

Установка приложения

Используйте различные функции колонки в **приложении LG XBOOM**.

Для установки **приложения LG XBOOM** отсканируйте QR-код или установите приложение **LG XBOOM** из Google Play или App Store.

Сначала проверьте следующее.

- **Приложение LG XBOOM** доступно в указанных ниже версиях.
 - Android: Версия 6.0 или выше
 - iOS: Версия 12.0 или выше
 - Минимальные поддерживаемые версии каждой ОС в будущем могут измениться.

Загрузка с помощью QR-кода

- 1** Просканируйте QR-код с помощью приложения для сканирования QR-кодов.
- 2** Вы будете перенаправлены на страницу загрузки **приложения LG XBOOM**. Коснитесь приложения для его установки.



(Телефон с Android)



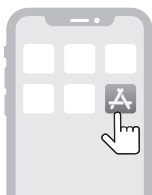
(iPhone)

Загрузка из Google Play или App Store

- 1 Найдите **приложение LG XBOOM** в Google Play или App Store и установите его на своем смартфоне.



(Телефон с Android™)



(iPhone)

-
- 2 Подключите смартфон к колонке по **Bluetooth**. (→ См. «Подключение смартфона к колонке по Bluetooth» на странице 15.)
 - 3 Откройте **приложение LG XBOOM** на смартфоне.
 - 4 Следуйте инструкциям в **приложении LG XBOOM**. Подтвердите свое согласие с Условиями использования, в окнах предупреждений, настройками доступа и проч.
 - 5 Пользуйтесь различными функциями в **приложении LG XBOOM**.

✓ Примечание

- Метод доступа в меню может отличаться в зависимости от производителя смартфона и операционной системы.
 - Google, Android и Google Play являются товарными знаками компании Google LLC.
-

Использование Wireless Party Link

Вы можете подключить несколько колонок в **приложении LG XBOOM** Wireless Party Link. Доступны два варианта использования Wireless Party Link: двойной режим и мультирежим.

Двойной режим

Двойной режим Wireless Party Link позволяет наслаждаться стереозвуком с помощью двух одинаковых колонок.

Сначала проверьте следующее.

- Требуется две одинаковые колонки. (Например, XG8T и XG8T)

- 1 Сначала подключите колонку к смартфону. (→ См. «Подключение смартфона к колонке по Bluetooth» на странице 15.)
- 2 Коснитесь Wireless Party Link в **приложении LG XBOOM**.
- 3 Коснитесь двойного режима и подключите вторую колонку в соответствии с инструкциями.
- 4 Вы увидите светодиоды двойного режима на колонках.
 - Главная колонка: Включается светодиод **Bluetooth** и выдается звук левого канала.
 - Другая колонка: Светодиод **Bluetooth** отключается и выдается звук правого канала.




(Главная колонка)



(Другая колонка)

Подключение к телевизору в двойном режиме.

- 1 Для подключения двух колонок в двойном режиме следуйте приведенным выше инструкциям. (→ См. «Двойной режим» на странице 23.)
- 2 Нажмите кнопку **Bluetooth**  на главной колонке. Затем светодиод **Bluetooth** будет мигать 60 секунд.
- 3 В течение 60 секунд в настройках телевизора найдите и выберите главную колонку. Вы можете слушать звук телевизора из двух колонок.

✓ Примечание

- При использовании двойного режима с телевизором вы не сможете управлять колонками из приложения **LG XBOOM**.

Мультирежим

Мультирежим Wireless Party Link позволяет наслаждаться более мощным звуком из нескольких колонок.

Сначала проверьте следующее.

- Вы можете подключить несколько Bluetooth-колонок LG. (XG8T/XG9Q/XG7Q/XG5Q и X03Q)

- 1 Сначала подключите колонку к смартфону. (→ См. «Подключение смартфона к колонке по Bluetooth» на странице 15.)
- 2 Коснитесь Wireless Party Link в **приложении LG XBOOM**.
- 3 Коснитесь мультирежима и включите эту функцию.
- 4 Выполните поиск доступных колонок и выберите колонки, которые следует подключить.
- 5 Вы увидите светодиоды мультирежима на колонках.
 - Главная колонка: Включается светодиод **Bluetooth** и колонка выдает звук.
 - Другие колонки: Светодиод **Bluetooth** отключается и колонки выдают звук синхронно с главной колонкой.



(Главная колонка)



(Другая колонка)

✓ **Примечание**

- К главной колонке подключается только одно устройство **Bluetooth**.
 - При использовании двойного/мультирежима для подключения нескольких колонок сопряжение нескольких телефонов не поддерживается.
 - При выключении и последующем включении колонок они не восстанавливают подключение автоматически.
 - Для вызовов или голосовых команд можно использовать только Главную колонку.
 - Чтобы сменить подключенное устройство **Bluetooth** в двойном/мультирежиме, нажмите кнопку **Bluetooth** (⌘). Когда вы услышите звуковой сигнал и светодиод **Bluetooth** начнет мигать, подключите желаемое устройство **Bluetooth**.
 - Расстояние между колонками должно быть минимально возможным.
 - В зависимости от сетевого окружения эта функция может не всегда работать хорошо.
 - Изображение на устройстве, например, телевизоре, и звук из колонок могут не совпадать.
 - Когда несколько колонок подключены в мультирежиме, связь настроек громкости и EQ между главной и другими колонками недоступна.
 - При подключении в двойном/мультирежиме для отображения разных цветов, цвет режима вечеринки не изменяется на цвет подключенного устройства.
-

Взаимодействие нескольких колонок

Данная колонка может работать с другими **Bluetooth**-колонками LG, например, серии XG8T/XG9Q/XG7Q/XG5Q и X03Q.


Двойной режим	Одинаковая модель (например, XG8T/XG8T) Главная/Другая
Громкость	О
EQ	О
Свет	О
Автоматическое управление электропитанием	О
Таймер автовыключения	О

Мультирежим	Одинаковая серия (XG8T/XG9Q/XG7Q/XG5Q) Главная/Другая
Свет	О
Автоматическое управление электропитанием	О
Таймер автовыключения	О

Мультирежим	Другая серия (XG8T/XG9Q/XG7Q/XG5Q/X03Q) Главная/Другая
Свет	Х
Автоматическое управление электропитанием	Х
Таймер автовыключения	О

Дополнительные функции

Настройка звуковых эффектов

Вы можете выбрать желаемый звуковой эффект кнопкой **SOUND BOOST** 



Светодиод (○ Выкл. / ● Вкл.)	Функция / Описание
<div><div>○</div><div>SOUND BOOST</div></div>	Стандарт / Вы можете наслаждаться сбалансированным и естественным звуком высокой точности воспроизведения.
<div><div>●</div><div>SOUND BOOST</div></div>	SOUND BOOST / Вы можете наслаждаться расширенным звуковым полем с более мощным звуком.

✓ Примечание

- Из-за точной настройки звука, требуемой для обеспечения звучания наивысшего качества, звучание при использовании различных звуковых эффектов может различаться.

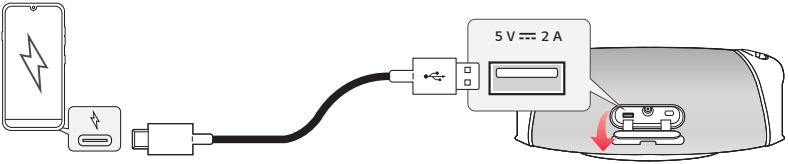
Зарядка смартфона

Используйте кабель USB для зарядки своего смартфона от колонки, как от пауэрбанка.

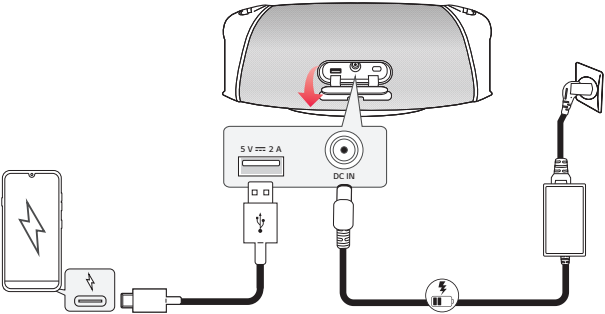
Сначала проверьте следующее.

- Способ зарядки смартфона отличается в зависимости от устройства. См. руководство пользователя своего смартфона.

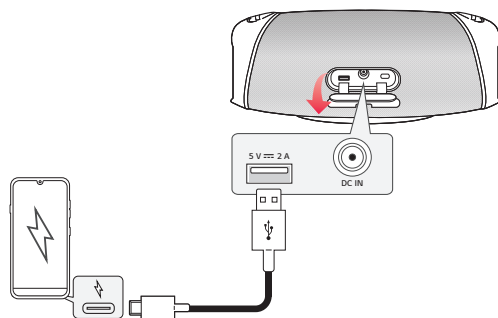
- 1** Откройте заднюю крышку колонки и подключите смартфон к порту **DC OUT (5 V \equiv 2 A)** кабелем USB. Начинается зарядка смартфона.



- 2** В зависимости от состояния зарядки колонки может быть доступна зарядка смартфона.



Входящее питание / Состояние колонки	Зарядка смартфона
Подключено / Питание включено	0
Подключено / Питание отключено	0



Входящее питание / Состояние колонки	Зарядка смартфона
Отключено / Питание включено	○*
Отключено / Питание отключено	✕

✓ Примечание

- При зарядке смартфона от колонки расходуется заряд аккумулятора колонки.
- Возможность зарядки других устройств, кроме смартфонов, не гарантируется.
- *Если включена функция автоматического управления электропитанием, когда внешнее питание не подключено, при выключенной колонке смартфон заряжаться не будет.

Сброс настроек колонки

Если колонка работает неправильно, можно сбросить ее настройки.

- 1 Нажмите и удерживайте кнопки **Питание** (🔌) и **SOUND BOOST** (🔊) на колонке одновременно в течение 7 секунд. После этого колонка автоматически отключается.



- 2 Включите устройство кнопкой **Питание** (🔌).

Сброс настроек Bluetooth

Сброс настроек **Bluetooth** инициализирует все подключения **Bluetooth** и колонки, а также настройки пользователя.

- 1 Нажмите и удерживайте кнопку **Bluetooth** (📶) на колонке в течение 7 секунд. Светодиоды **Питание** и **Bluetooth** мигают четыре раза.







- 2 Подключите смарт-устройство к колонке по **Bluetooth**. (→ См. «Подключение смартфона к колонке по Bluetooth» на странице 15.)


Использование автоматического управления электропитанием

- Когда зарядный кабель для смартфона подключен: При отсутствии входящего сигнала или использования кнопок колонка автоматически отключается через 15 минут.
- Когда зарядный кабель для смартфона не подключен: При отсутствии входящего сигнала или использования кнопок колонка автоматически отключается через 6 часов.

Функцию автоматического управления электропитанием можно включать или выключать, как указано ниже.

Функция	Как пользоваться
Включение	Нажмите и удерживайте кнопки Питание  и Громкость  одновременно в течение 2 секунд. <ul style="list-style-type: none">• Светодиод Питание мигает пять раз и выдается звуковой сигнал.
Отключение	Нажмите и удерживайте кнопки Питание  и Громкость  одновременно в течение 2 секунд. <ul style="list-style-type: none">• Светодиод Питание мигает пять раз и выдается звуковой сигнал.

✓ Примечание



- Эту функцию можно включать или выключать в **приложении LG XBOOM**.
- При использовании Wireless Party Link функция автоматического управления электропитанием отключает колонку через 15 минут (если зарядный кабель подключен) или 6 часов (если зарядный кабель не подключен), в зависимости от состояния подключения зарядного кабеля Главной колонки.
- Если эта функция отключена, колонка отключается только когда нажимается кнопка **Питание**  или разряжается аккумулятор.

Использование Auto power - on.

Колонку можно легко использовать со своим устройством **Bluetooth**.

Сначала проверьте следующее.


- Колонка содержит историю подключения устройств **Bluetooth** по **Bluetooth**.
- Колонка заряжается и питание отключено.

- ❶ Коснитесь кнопки **Настройка** на своем устройстве **Bluetooth** и выберите **Bluetooth**.
- ❷ Включите функцию **Bluetooth**. (Выкл.  > Вкл. )
- ❸ На экране устройства **Bluetooth** вы увидите список доступных для подключения устройств. Найдите и коснитесь «LG-XG8T (XX)».
- ❹ Питание колонки включается автоматически. Затем устройство **Bluetooth** и колонка автоматически подключаются.

✓ **Примечание**

- Эту функцию можно включать или выключать только в **приложении LG XBOOM**.
-

Как отключить беспроводное подключение.

Отключите [Автоматическое включение.] в **приложении LG XBOOM** и отключите устройство нажатием кнопки **Питание** .

Функция голосового подтверждения

Когда вы выбираете функцию или звук, текущее состояние устройства озвучивается голосом. (Голосовое подтверждение доступно только на английском языке.)

Эту функцию можно включать или выключать только в **приложении LG XBOOM**.

Правила техники безопасности

Техника безопасности и нормативные требования



ПРЕДУПРЕЖДЕНИЕ

ОПАСНОСТЬ ПОРАЖЕНИЯ
ЭЛЕКТРИЧЕСКИМ ТОКОМ
НЕ ОТКРЫВАТЬ



ПРЕДУПРЕЖДЕНИЕ: ЧТОБЫ СНИЗИТЬ РИСК ПОРАЖЕНИЯ ЭЛЕКТРИЧЕСКИМ ТОКОМ, НЕ СНИМАЙТЕ КРЫШКУ (ИЛИ ЗАДНЮЮ КРЫШКУ). ВНУТРИ НЕТ ДЕТАЛЕЙ, ПРИГОДНЫХ ДЛЯ РЕМОНТА ПОЛЬЗОВАТЕЛЕМ. ДЛЯ ПРОВЕДЕНИЯ РЕМОНТА ОБРАТИТЕСЬ К КВАЛИФИЦИРОВАННОМУ СПЕЦИАЛИСТУ.



Этот символ молнии со стрелкой в треугольнике предупреждает о наличии внутри корпуса устройства неизолированных деталей, на которых присутствует достаточно высокое остаточное напряжение, представляющее для человека угрозу поражения электрическим током.



Восклицательный знак в треугольнике предупреждает о наличии важных указаний по порядку работы и обслуживанию устройства в приложенной к нему документации.

ВНИМАНИЕ:

- ВО ИЗБЕЖАНИЕ ВОЗГОРАНИЯ ИЛИ ПОРАЖЕНИЯ ЭЛЕКТРИЧЕСКИМ ТОКОМ НЕ ПОДВЕРГАЙТЕ УСТРОЙСТВО ВОЗДЕЙСТВИЮ ВЛАГИ ИЛИ СЫРОСТИ.
- Не устанавливайте данное оборудование в тесном пространстве, например, в книжном шкафу или аналогичном месте.

ПРЕДУПРЕЖДЕНИЕ:

- Не используйте высоковольтные устройства рядом с этим устройством. (Например, электрическая мухобойка). Это устройство может неправильно работать из-за электрических разрядов.
- Не помещайте на устройство источники открытого пламени, например зажженные свечи.
- Не перекрывайте вентиляционные отверстия. Устанавливайте устройство согласно инструкциям изготовителя. Прорези и отверстия в корпусе предназначены для вентиляции и обеспечения надежной работы устройства, а также для защиты устройства от перегрева. Не перекрывайте вентиляционные отверстия, помещая устройство на кровать, диван, ковер или аналогичные поверхности. Запрещается помещать данное устройство в закрытое пространство, например в книжный шкаф или в пространство между полок, если при этом не обеспечивается достаточная вентиляция или не соблюдаются инструкции изготовителя.
- Устройство не должно подвергаться воздействию воды (брызгам, каплям); на устройство нельзя ставить ёмкости с жидкостью (например, вазы).
- Сведения об обеспечении безопасности устройства, включая информацию об идентификации изделия, напряжении питания и т. п., см. на основной этикетке на нижней или какой-либо другой

стороне изделия.

ПРЕДУПРЕЖДЕНИЕ относительно шнура питания

Вилка шнура питания может использоваться для отключения устройства. На случай возникновения чрезвычайных обстоятельств вилка шнура питания должна быть легко доступна.

См. страницу технических характеристик данного руководства пользователя, касающуюся текущих требований.

Не перегружайте стеновые розетки. Перегруженные, повреждённые, неплотно закреплённые стеновые розетки, удлинители, потёртые шнуры питания, провода с повреждённой или растрескавшейся изоляцией могут представлять опасность. Любой из перечисленных факторов может стать причиной поражения электрическим током или пожара. Периодически проверяйте состояние шнура устройства. Если его внешний вид свидетельствует о наличии повреждений или сильного износа, необходимо отключить устройство, прекратить его использование, заменить шнур питания на его точный аналог, обратившись в авторизованный сервисный центр.

Шнур питания требует защиты от физических или механических воздействий (перекручивание, перегиб, защемление, зажимание дверью или прижимание ногой). Уделяйте особое внимание проверке состояния вилок, стеновых розеток и места входа шнура в устройство.

Будьте **ОСТОРОЖНЫ** при использовании изделия в помещениях с низкой влажностью

- В помещениях с низкой влажностью возможны проблемы, связанные с воздействием статического электричества.
- Для исключения статического электричества перед использованием данного устройства рекомендуется прикоснуться к металлическому предмету.

Для моделей с аккумулятором

Устройство оснащается съемными батарейками или аккумулятором.

ПРЕДУПРЕЖДЕНИЕ: Использование батареек неправильного типа может привести к возгоранию или взрыву.

Для моделей со встроенным аккумулятором

Не храните и не транспортируйте при давлениях ниже 11,6 кПа и на высоте более 15 000 м над уровнем моря.

- Замена аккумулятора на аккумулятор неправильного типа может повлиять на безопасность (например, в случае некоторых типов литиевых аккумуляторов);
- Не бросайте аккумулятор в огонь и не подвергайте его нагреву, а также не старайтесь сломать или вскрыть его — это может привести к взрыву;
- Не подвергайте аккумулятор воздействию высоких температур — это может вызвать взрыв или утечку воспламеняющихся веществ и газов;
- Воздействие низкого давления на аккумулятор может вызвать его взрыв или утечку воспламеняющихся веществ и газов.

Обозначения

~ : Переменный ток.

— : Постоянный ток.

Ⓜ : Это оборудование класса II.

⏻ : Режим ожидания.

⏻ : Питание включено.

⚡ : Опасное напряжение.

Предотвращение неправильного использования устройства

Для исключения неправильного использования устройства ознакомьтесь с приведенной ниже информацией.

Предостережения по установке устройства

- Не устанавливайте устройство на неустойчивой или вибрирующей поверхности, такой как качающаяся полка или наклонная поверхность. Устанавливайте устройство на ровную и прочную поверхность.
 - В противном случае устройство может упасть или опрокинуться и привести к получению травм.
 - При установке устройства на неустойчивой поверхности оно может не работать должным образом.
- При установке устройства на предмет мебели или на полку убедитесь, что нижняя передняя часть устройства не выступает. Всегда используйте предмет мебели или полку, соответствующие размеру устройства.
 - В противном случае устройство может потерять устойчивость и упасть, что может привести к травмам или повреждению устройства.
- Устанавливайте устройство в безопасном месте. В противном случае ребенок может удариться об кромку устройства и травмироваться.
- Для обеспечения надлежащей работы устройства устанавливайте его в местах без электромагнитных помех.
- При установке устройства в местах, не отвечающих общим условиям эксплуатации, возможно возникновение неожиданных проблем с качеством. Поэтому перед установкой устройства в подобном месте свяжитесь с сервисным центром.
- Исключайте нахождение устройства в местах со слишком высокой температурой (свыше 35 °C) или слишком низкой температурой (менее 5 °C), либо в местах с высокой влажностью.
- Избегайте мест, подверженных воздействию прямых солнечных лучей или тепла, например, вблизи отопительных приборов. Не используйте и не храните горючие спреи или другие вещества вблизи устройства.
 - В противном случае может возникнуть опасность взрыва или возгорания.
- Не устанавливайте устройство в местах с избыточным содержанием влаги, пыли или сажи.
 - В противном случае возможно возгорание или поражение электрическим током.
- Не устанавливайте устройство в узком пространстве, например, внутри книжной полки, где не обеспечивается достаточная вентиляция. Не накрывайте устройство скатертью или занавеской.
 - Это может привести к повышению температуры устройства с возможной его поломкой или возгоранием.
- Подключайте штекер питания устройства к легко доступной розетке.
 - При возникновении возгорания или других проблем с устройством вы должны иметь возможность быстро отключить вилку от сети питания.
- Не подключайте несколько устройств к одной розетке питания одновременно.
 - В противном случае возможен перегрев и возникновение пожара.

Предостережения по использованию устройства

- Не поднимайте и не перемещайте устройство во время его работы.
 - В противном случае возможна поломка устройства.
- При перемещении устройства отключайте кабель питания и прочие кабели, подсоединенные к устройству.
 - В противном случае возможно возгорание или поражение электрическим током.
- При обнаружении дыма или странного запаха немедленно прекратите использование устройства. В таком случае немедленно отключите питание, отсоедините кабель питания и обратитесь в сервисный центр.
 - Использование устройства в таком состоянии может привести к пожару или поражению электрическим током.
- Не вставляйте в устройство металлические предметы, такие как монеты или заколки для волос, либо горючие предметы, например, бумагу и спички. Также запретите детям делать это.
 - В противном случае возможна поломка устройства.
- При попадании посторонних предметов в устройство отсоедините кабель питания и обратитесь в сервисный центр.
- Не кладите тяжелые предметы сверху устройства.
 - В противном случае оно может опрокинуться или упасть и травмировать людей.
- Дети не должны висеть на устройстве или залезать на него.
 - В противном случае устройство может упасть или опрокинуться и привести к получению травм. Запретите детям делать это.
- Отключайте кабель питания во время грозы.
 - В противном случае возможно возникновение пожара.
- Не ставьте сверху устройства емкости с жидкостями, такие как вазы, горшки, косметические или медицинские средства.
 - В противном случае возможно возгорание, поражение электрическим током либо травмы в результате падения и проч.
- Штекер питания должен подключаться надежно. Не используйте устройство в сети с напряжением, которое отличается от номинального напряжения, указанного на устройстве.
 - Ослабленное соединение штекера может вызвать возгорание.
- Не вставляйте проводящие предметы, например, палочки для еды, в паз с другой стороны устройства, когда штекер питания подключен к розетке. Не прикасайтесь к штекеру питания сразу после его отключения от розетки.
 - В противном случае возможно поражение электрическим током.
- Берите штекер питания сухими руками.
 - В противном случае возможно поражение электрическим током.
- Не перемещайте и не толкайте устройство, удерживая кабель устройства, например, кабель питания.
 - Кабель может повредиться и вызвать поломку, либо возгорание или поражение электрическим током.
- При отключении кабеля, подсоединенного к устройству, держитесь за штекер на конце кабеля. Не держитесь за сам кабель.
 - В противном случае возможны травмы, либо устройство может упасть и сломаться.
- Исключайте нахождение устройства в местах, подверженных нагреву, например, возле нагревательного устройства.
 - В противном случае возможно возникновение пожара или неисправности.

- Не разбирайте, не изменяйте и не ремонтируйте устройство.
 - В противном случае возможна поломка с последующим возгоранием, поражением электрическим током либо травмами.
- Держите пластиковую упаковку в местах, недоступных для детей.
 - В противном случае ребенок может задохнуться в пластиковой упаковке.
- Не роняйте никаких предметов на устройство и исключайте удары по устройству. Исключайте нахождение устройства в местах с сильной вибрацией или магнитами.
- Не повреждайте, не модифицируйте, не сгибайте, не перекручивайте и не нагревайте кабель питания.
 - В противном случае возможно повреждение кабеля питания с его возгоранием или поражением электрическим током.
- Когда вы не пользуетесь устройством в течение продолжительного времени, например, в случае отъезда из дома, отключайте кабель питания от розетки.
 - При скоплении пыли возможно нагревание с последующим поражением электрическим током либо возгорание в результате короткого замыкания.
- Не выбрасывайте отработанные батарейки вместе с бытовыми отходами. Утилизируйте их отдельно.
 - В противном случае может возникнуть опасность взрыва или возгорания.
- Не используйте высоковольтные устройства рядом с этим устройством. (Например, электрическая мухобойка.)
 - Это устройство может неправильно работать из-за электрических разрядов.
- Не прикасайтесь к штекеру питания сразу после его отключения от розетки.
 - В противном случае возможно поражение электрическим током.
- Подключайте штекер питания к розетке или удлинителю с заземлением. (Неприменимо для устройств без заземления.)
 - В противном случае возможна поломка или поражение электрическим током вследствие короткого замыкания.
- На устройствах с вентиляционным отверстием при длительном нахождении устройства во включенном состоянии вентиляционное отверстие может нагреваться. Не прикасайтесь к горячему вентиляционному отверстию. Повышенная температура не является неисправностью устройства и не вызывает никаких неполадок. Поэтому вы можете продолжать использовать устройство.
- Не повреждайте кабель питания, адаптер питания переменного тока или штекер питания. Не кладите тяжелые предметы на кабель питания или адаптер питания.
 - Это может привести к пожару или поражению электрическим током.
- При обнаружении пыли, грязи и проч. на контактах штекера питания, адаптере питания или розетке полностью вытрите их.
 - В противном случае возможно возникновение пожара.
- При наличии у устройства кабеля питания или адаптера питания, используйте только оригинальные такие комплектующие от LG Electronics.
 - Это может привести к пожару или поражению электрическим током.
- При использовании наушников не устанавливайте слишком высокую громкость и не используйте их в течение длительного времени. [Только для моделей с поддержкой наушников]
 - В противном случае возможно нарушение способности слуха.
- Программное обеспечение данного устройства можно обновлять с помощью **приложения LG XBOOM**. Не отключайте питание устройства в процессе обновления программного обеспечения. По завершении обновления устройства отключается автоматически.
 - Если питание отключить в процессе обновления программного обеспечения, возможно возникновение неполадок в работе устройства.

Следующая информация применима только к моделям с пультом дистанционного управления

- Не позволяйте детям пользоваться пультом. Держите пульт в местах, недоступных для маленьких детей.
- Не позволяйте детям класть пульт в рот. Следите за тем, чтобы дети не проглотили крышку или батарейку пульта. Если ребенок проглотил какой-то из компонентов, немедленно обратитесь к врачу.
- Следите за тем, чтобы дети не наступали на крышку пульта и не травмировались.
- Для обеспечения бесперебойной работы пульта убирайте все препятствия между устройством и пультом.

Следующая информация применима только к моделям, в которых используются оптические диски

- Не вставляйте руку в привод для дисков и не вытягивайте диск с усилием.
- Следите за тем, чтобы дети не вставляли руки в привод для дисков.

Следующая информация применима только к моделям, поддерживающим просмотр видео

- Воздержитесь от просмотра видео в 3D, если вы не выпались либо после приема алкогольных напитков.
 - Некоторые видео в 3D могут удивлять или волновать людей.
- При возникновении любого из следующих симптомов в процессе просмотра видео немедленно прекратите просмотр и отдохните.
 - Если любые из таких симптомов сохраняются, обратитесь к врачу. Головокружение, ощущение жжения в глазах или на лице, бессознательные движения, судороги, помутнение сознания, спутанность сознания, дезориентация, тошнота.
- У вас может возникнуть такой симптом, как судорожный приступ, когда вы просматриваете определенное изображение в видео или игре, либо в видео с определенной последовательностью либо вспышками света. Если у вас или любого из ваших родственников была или присутствует эпилепсия либо судорожные приступы, проконсультируйтесь с врачом перед просмотром.
- При просмотре видео в 3D удаляйте в своем окружении хрупкие предметы и предметы, которые могут быть травмоопасными.
 - Если вы ошибочно перепутаете видео в 3D с реальностью либо совершите неожиданное движение, вы можете травмировать себя или ваших родственников возле вас, либо повредить расположенные рядом с вами предметы.



Предостережения по очистке устройства

- В процессе очистки не распыляйте воду непосредственно на устройство.
 - В противном случае возможно возгорание или поражение электрическим током.
- При очистке устройства сначала отключите кабель питания и слегка протрите поверхность устройства сухой тряпкой. При очистке устройства не используйте химические или чистящие средства. Они могут испортить поверхность устройства либо удалить с него краску (бензол, спирт и проч.).

Перед обращением с запросом о неисправности устройства




Поиск и устранение неисправностей

При возникновении следующих проблем при использовании устройства выполните несколько проверок, так как эти проблемы могут не быть следствием неполадок.

Симптом	Причина и решение
Питание не подается.	<ul style="list-style-type: none">• Разряжен аккумулятор. Подзарядите аккумулятор.• Подключите колонку к адаптеру зарядки.
Нет звука или звук искажен.	<ul style="list-style-type: none">• Возможно громкость колонки или смарт-устройства установлена на минимум. Установите громкость колонки или смарт-устройства на необходимый уровень.• Увеличение громкости на внешнем устройстве до максимума может привести к искажению звука. Уменьшите громкость на внешнем устройстве.
Сбой подключения Bluetooth.	<ul style="list-style-type: none">• Выключите и включите функцию Bluetooth на устройстве Bluetooth.• Проверьте, что функция Bluetooth включена.• Убедитесь в отсутствии препятствий между колонкой и устройством Bluetooth.• Сопряжение устройства по Bluetooth может не устанавливаться в зависимости от типа устройства Bluetooth или окружающих условий.
Устройство не работает нормально.	<ul style="list-style-type: none">• В случае разрядки аккумулятора информация Bluetooth может быть удалена. При исчезновении питания колонки предыдущие настройки могут не сохраниться.• Используйте устройство в местах, где температура и влажность не слишком низкие и не слишком высокие. Если проблема не устраняется, обратитесь в сервисный центр LG Electronics.• При возникновении неполадок в работе колонки мигают светодиоды Питание и Bluetooth. Отключите питание, а затем включите его снова.• Если в процессе зарядки аккумулятора устройства возникает проблема, светодиод аккумулятора светится поочередно красным и оранжевым цветом, и зарядка прекращается. Отключите адаптер питания от розетки.
Вышеуказанные решения не действуют.	<ul style="list-style-type: none">• Нажмите и удерживайте кнопки Питание  и SOUND BOOST  на колонке одновременно в течение 7 секунд. (→ См. «Сброс настроек колонки» на странице 30.)

Приложение

Технические характеристики

Общие	
Источник питания	19 В  3,42 А (адаптер переменного тока) Встроенная перезаряжаемая аккумуляторная батарея
Потребляемая мощность	См. основную этикетку.
	Режим ожидания сети: 2,0 Вт
Адаптер переменного тока	<ul style="list-style-type: none">• Модель: DA-65F19• Производитель: Asian Power Devices Inc.• Вход: 100-240 В ~ 50-60 Гц• Выход: 19 В  3,42 А
	<ul style="list-style-type: none">• Модель: ADS-65AI-19-3 19065E• Производитель: Shenzhen Honor Electronic Co.,Ltd• Вход: 100-240 В ~ 50/60 Гц• Выход: 19 В  3,42 А
Габариты (Ш x В x Г)	Примерно 524 мм x 245 мм x 190 мм
Температура	5 °C - 35 °C
Влажность	От 5% до 60% относительной влажности
Степень защиты от пыли и воды	IP67

Выход	
USB	5 В  2 А (Порт USB для зарядки смартфона) × 1

Аккумулятор	
Емкость аккумулятора	2985 мА·ч
Время воспроизведения музыки:	Около 15 часов
	При 50% громкости, без подсветки, со стандартными настройками EQ. (Результаты внутренних испытаний.) Фактическое время использования может отличаться.
Время зарядки	3 часов или менее
	Время зарядки может отличаться в зависимости от состояния аккумулятора или использования колонки.

- Конструкция устройства и его технические характеристики могут быть изменены без предварительного уведомления.

| Зарегистрированные торговые марки и лицензии

Все торговые марки и коммерческие наименования являются собственностью соответствующих владельцев.



Словесный знак и логотипы **Bluetooth®** являются зарегистрированными торговыми марками **Bluetooth SIG, Inc.**, и компания LG Electronics использует эти марки по лицензии.

Все остальные торговые марки и коммерческие наименования являются собственностью соответствующих владельцев.



"Made for iPhone" (Изготовлено для iPhone) и "Made for iPod" (Изготовлено для iPod) означает, что электронное устройство предназначено для подключения именно к iPhone или iPod, соответственно, и сертифицировано разработчиком на соответствие стандартам функционирования компании Apple. Компания Apple не несет ответственность за работу данного устройства или его соответствие требованиям техники безопасности и нормативным требованиям. Обратите внимание на то, что применение данного устройства с iPod или iPhone может ухудшить качество беспроводной связи.

Данная система совместима с последней версией iOS. В зависимости от версии программного обеспечения вашего iPhone/iPod, вы можете не иметь возможности управлять вашим iPhone/iPod с устройства.

"Made for iPhone," and "Made for iPod" mean that an electronic accessory has been designed to connect specifically to iPhone, or iPod, respectively, and has been certified by the developer to meet Apple performance standards. Apple is not responsible for the operation of this device or its compliance with safety and regulatory standards. Please note that the use of this accessory with iPhone or iPod may affect wireless performance.

The system is compatible with the latest iOS. Depending on your iPhone/iPod software version, you may not control your iPhone/iPod from the unit.

| Обращение с устройством

При получении устройства

Сохраняйте исходные упаковочные материалы и коробку. Если необходимо перевезти устройство, для максимальной защиты упакуйте его так, как это было сделано на заводе.

Очистка внешних поверхностей

- Не используйте летучие жидкости (например, инсектицидные спреи) вблизи устройства.
- Излишнее надавливание при протирании пыли с устройства может повредить его поверхность.
- Не допускайте продолжительного контакта изделий из резины или пластика с устройством.

Очистка устройства

Для очистки устройства используйте мягкую сухую ткань. При сильном загрязнении поверхностей используйте мягкую ткань, смоченную в слабом растворе моющего средства. Не используйте такие агрессивные средства, как спирт, бензин или растворитель – они могут повредить поверхность устройства.

