



РЪКОВОДСТВО ЗА  
ПОТРЕБИТЕЛЯ

# IPS LED Монитор

(LED Монитор\*)

\* LED мониторите на LG представляват  
LCD монитори с подсветка.

Прочетете това ръководство внимателно,  
преди да използвате своето устройство, и  
го запазете за бъдещи справки.

38UC99

[www.lg.com](http://www.lg.com)

Copyright © 2018 LG Electronics Inc. Всички права запазени.

# СЪДЪРЖАНИЕ

## ЛИЦЕНЗ..... 3

## СГЛОБЯВАНЕ И ПОДГОТОВКА..... 4

- Настройка на продукта..... 4
- Поддържани драйвери и софтуер ..... 5
- Описание на продукта и бутоните ..... 6
  - Как да използвате бутона на джойстика
  - Входен конектор
- Преместване и повдигане на монитора ..... 8
- Монтаж на монитора ..... 10
  - Сглобяване на стойката
  - Монтиране върху маса
  - Регулиране на височината на стойката
  - Настройване на ъгъла
  - Подреждане на кабелите
  - Използване на заключващата система Kensington
  - Сваляне на тялото на стойката
  - Монтаж на стенната конзола за окачване
  - Монтаж на стена

## ИЗПОЛЗВАНЕ НА МОНИТОРА ..... 20

- Свързване с компютър ..... 20
  - HDMI връзка
  - Свързване на DisplayPort
  - Връзка с USB-C
- Свързване с AV устройства..... 23
  - HDMI връзка
- Свързване на периферни устройства ..... 23
  - Връзка с USB кабел
  - Свързване на слушалки
- Порт само за сервизно обслужване ..... 25

## ПОТРЕБИТЕЛСКИ НАСТРОЙКИ ..... 26

- Активиране на главното меню ..... 26
  - Функции на основното меню
- Потребителски настройки ..... 28
  - Настройки на меню
  - Quick Settings (Бързи настройки)
  - Input (Вход)
  - Picture (Картина)
  - Sound (Звук)
  - General (Общи)

## ОТСТРАНЯВАНЕ НА НЕИЗПРАВНОСТИ ..... 47

## СПЕЦИФИКАЦИИ НА ПРОДУКТА ..... 50

- Фабрично поддържан режим ..... 52
- HDMI време (видео)..... 53
- LED за захранване..... 53
- Спецификации на безжичен модул (WB1NP6) ..... 53

## ЛИЦЕНЗ

Всеки модел разполага с различни лицензи. За допълнителна информация относно лиценза, вижте [www.lg.com](http://www.lg.com).



The terms HDMI and HDMI High-Definition Multimedia Interface, and the HDMI Logo are trademarks or registered trademarks of HDMI Licensing LLC in the United States and other countries.



VESA, логото на VESA и логото за съответствие с DisplayPort за устройства, работещи с източници в двоен режим са регистрирани търговски марки на Video Electronics Standards Association.



The SuperSpeed USB Trident logo is a registered trademark of USB Implementers Forum, Inc.

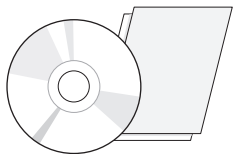


The *Bluetooth*® word mark and logos are registered trademarks owned by Bluetooth SIG, Inc. and any use of such marks by LG Electronics Inc. is under license. Other trademarks and trade names are those of their respective owners.

## СГЛОБЯВАНЕ И ПОДГОТОВКА

### Настройка на продукта

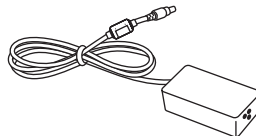
Преди да използвате устройството, проверете дали в кутията се съдържат всички компоненти. Ако някои от компонентите липсват, се свържете с магазина, от който сте го закупили. Имайте предвид, че устройството и свързаните с него компоненти може да изглеждат различно от показаните тук.



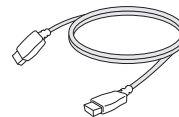
CD (Ръководство на собственика / Софтуер / Ръководство) / Карти



Захранващ кабел



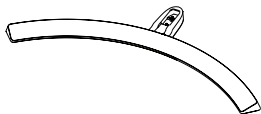
AC/DC адаптер



HDMI кабел



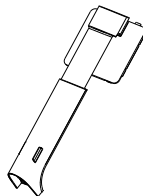
DisplayPort кабел



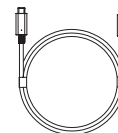
Основа на стойката



Държач на кабели



Корпус на стойката



USB C-C кабел



USB C-A преходник



## ВНИМАНИЕ

- С оглед на това да осигурите безопасност и максимална производителност на продукта, винаги използвайте оригинални компоненти.
- Гаранцията не покрива повреда или щети, нанесени от използването на неоригинални компоненти.
- Използването на предоставените компоненти е препоръчително.
- Ако използвате кабели, които не са сертифицирани от LG, екранът може да не показва нищо или да възникнат шумове в образа.



## ЗАБЕЛЕЖКА

- Компонентите може да изглеждат различно от показаните тук.
- Цялата информация за продукта и всички спецификации в това ръководство подлежат на промяна без предизвестие с цел подобряване на работните характеристики на устройството.
- За да закупите аксесоари по избор, посетете магазин за електроника, онлайн магазин или се свържете с магазина, от който сте закупили устройството.
- Предоставеният захранващ кабел може да се различава в зависимост от региона.

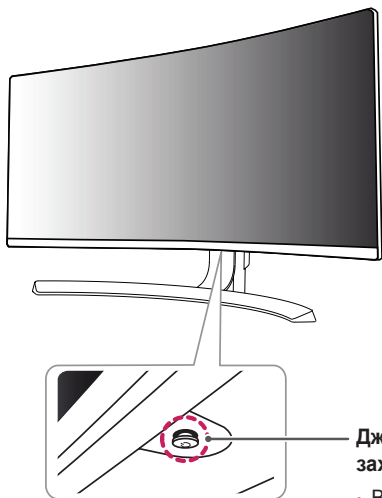
## Поддържани драйвери и софтуер

Проверете драйверите и софтуера, поддържани от продукта, и направете справка с ръководствата в доставения с продукта компактдиск.

Драйвери и софтуер	Приоритет на инсталация	38UC99
Драйвер за монитор	Препоръчителен	O
ASM драйвер	Задължителен	X
OnScreen Control	Препоръчителен	O
Dual Controller	Опция	X
True Color Pro	Опция	X

- Задължително и препоръчително: Можете да изтеглите и инсталирате най-новата версия от приложения в комплекта компактдиск или от уебсайта на LGE ([www.lg.com](http://www.lg.com)).
- Опция: Можете да изтеглите и инсталирате най-новата версия от уебсайта на LGE ([www.lg.com](http://www.lg.com)).

## Описание на продукта и бутоните



Джойстик бутон / LED за  
захранване

- Вкл. : Включване
- Изкл. : Изключване

## Как да използвате бутоната на джойстика

Можете лесно да управлявате функциите на монитора, като натискате бутоната на джойстика или го движите наляво/ надясно с пръста си.

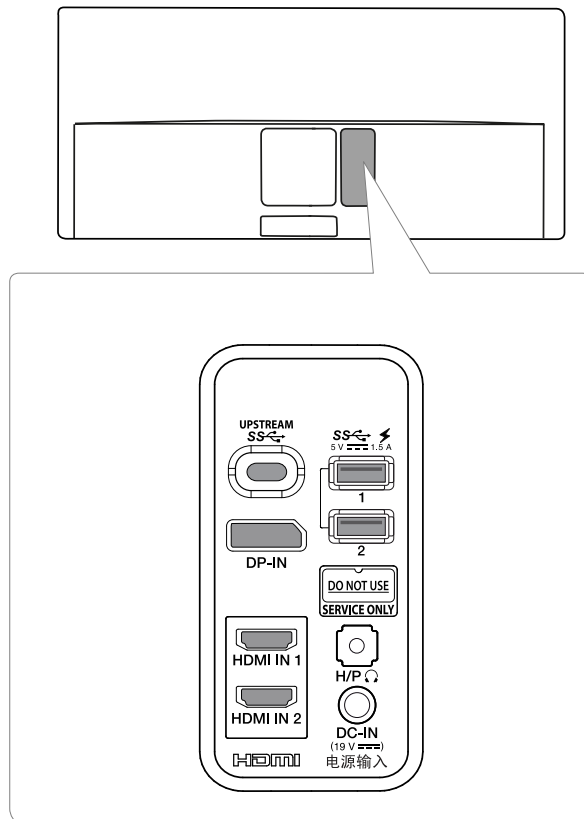
### Основни функции

		<b>Включване</b>	Натиснете бутоната на джойстика веднъж с пръст, за да включите монитора.
		<b>Изключване</b>	Натиснете и задръжте бутоната на джойстика веднъж с пръст, за да изключите монитора.
		<b>Управление на силата на звука</b>	Можете да управлявате силата на звука, като движите бутоната на джойстика наляво/ надясно.

### ЗАБЕЛЕЖКА

- Бутонът на джойстика е разположен върху долната страна на монитора.

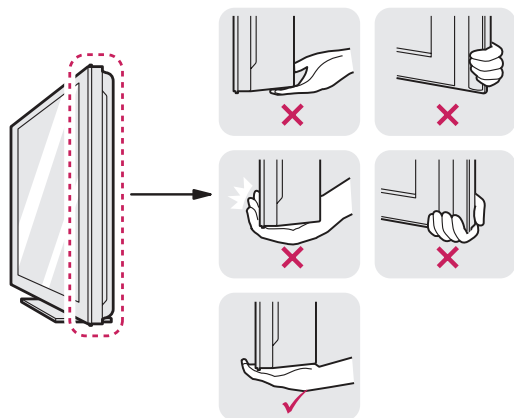
## Входен конектор



## Преместване и повдигане на монитора

Когато премествате или повдигате монитора, следвайте предоставените инструкции, за да предотвратите надраскване или повреда, както и да гарантирате безопасното транспортиране, независимо от формата или размера му.

- Препоръчва се, когато искате да преместите монитора, да го поставите в оригиналната му кутия или опаковка.
- Преди да преместите или повдигнете монитора, изключете захранващия и всички други кабели.
- Придържайте добре горната част и страната на рамката на монитора. Не хващайте самия панел.



- Когато държите монитора, екранът трябва да стои с лице настрани от вас, за да предотвратите надраскване.
- Когато транспортирате монитора, не го излагайте на удар или твърде големи вибрации.
- Когато премествате монитора, го дръжте изправен, никога не го завъртайте настрани и не го наклоняйте.

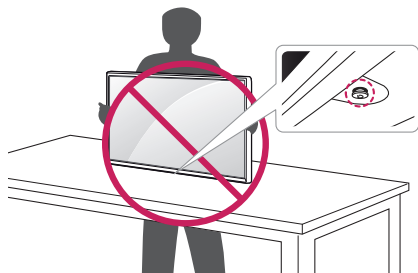


### ВНИМАНИЕ

- При възможност избягвайте да докосвате екрана на монитора.
  - Това може да причини повреда на екрана или на някои от използваните за създаване на изображения пиксели.



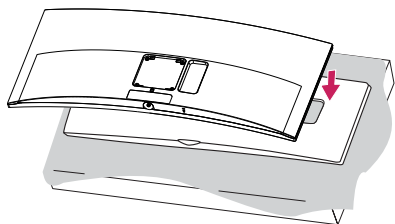
- Ако използвате монитора без стойка, той може да стане нестабилен и да падне, което да доведе до повредата му или до травма. Освен това, може да причини увреждане на джойстик бутона.



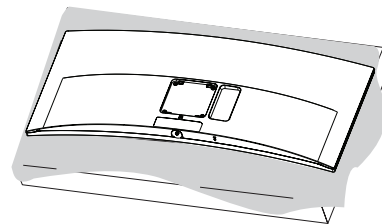
## Монтаж на монитора

### Сглобяване на стойката

1

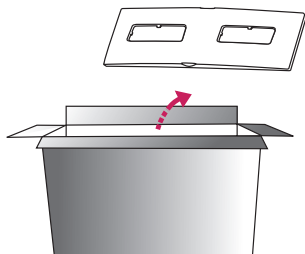


2

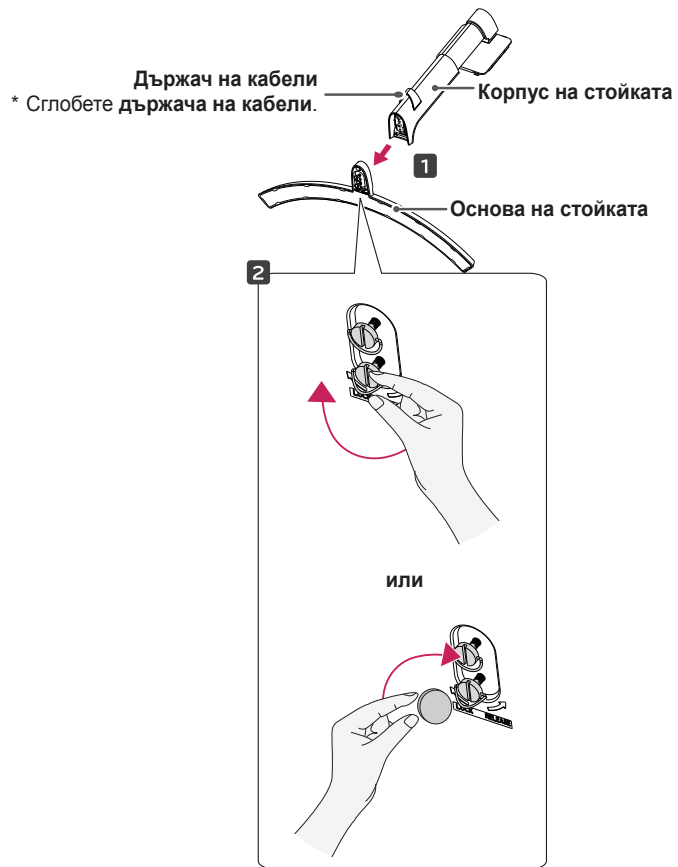


### ВНИМАНИЕ

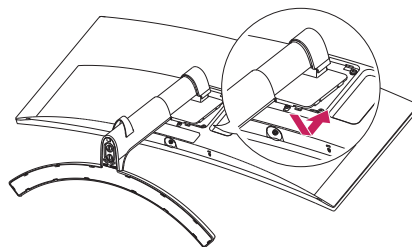
- За да защитите екрана, поставете монитора с лицето надолу върху подложката на екрана, която е вътре в кутията.



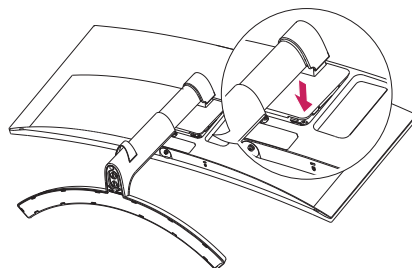
3



4

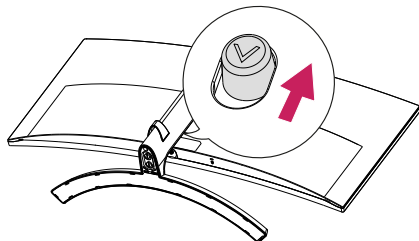


5



## ! ЗАБЕЛЕЖКА

- Натискайте стойката докато бутонът достигне до горната част.

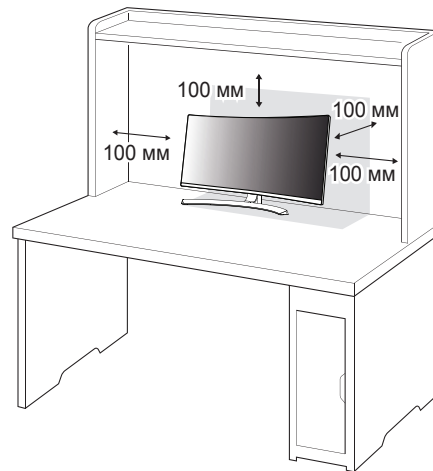


## ! ВНИМАНИЕ

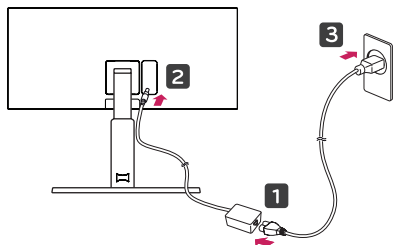
- Илюстрациите в този документ представят стандартни процедури, така че е възможно изображенията да изглеждат различно от реалния продукт.
- Упражняването на твърде голяма сила при затягане на винтовете може да повреди монитора. Всяка причинена по този начин повреда не се покрива от гаранцията на продукта.
- Не носете монитора обърнат обратно, държейки само основата. Това може да доведе до падането му от стойката и да предизвика наранявания.
- Когато повдигате или премествате монитора, не докосвайте екрана. Приложената към екрана сила може да го повреди.

## Монтиране върху маса

- 1 Повдигнете монитора и го поставете върху маса в изправено положение. Разстоянието до стената трябва да бъде минимум 100 мм, за да се осигури необходимото проветрение.



- 2 Свържете захранващия адаптер с монитора и след това включете захранващия кабел в контакт.

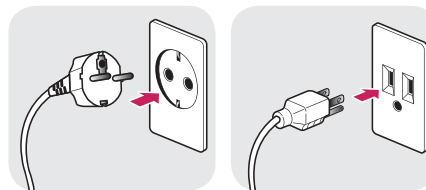


- 3 Натиснете бутона на джойстика от долната страна на монитора, за да го включите.

## **ВНИМАНИЕ**

- Преди да преместите или монтирате монитора, изключвайте захранващия му кабел. Съществува риск от токов удар.

### Внимание при свързване на захранващия кабел

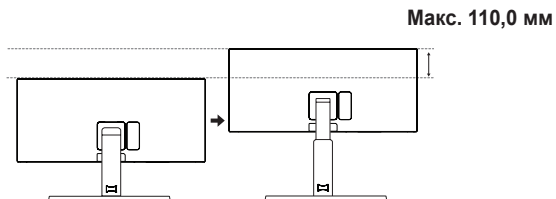
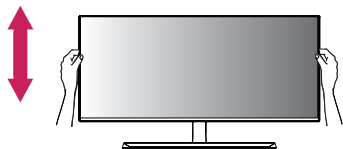


100-240 V ~

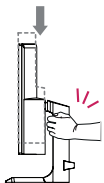
- Използвайте доставения в опаковката на продукта захранващ кабел и го свържете към заземен контакт.
- При нужда от друг захранващ кабел се обърнете към местния доставчик или най-близкия магазин.

## Регулиране на височината на стойката

- 1 Поставете монитора на стойката в изправено положение.
- 2 Трябва да хванете монитора с двете ръце и да го регулирате.



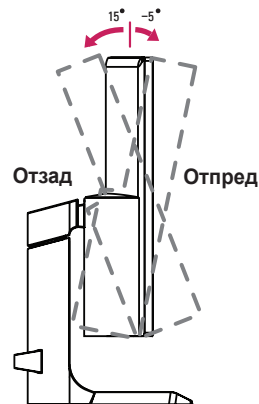
## ! ПРЕДУПРЕЖДЕНИЕ



- Когато настройвате височината на екрана, не поставяйте ръката си на корпуса на стойката, за да не нараните пръстите си.

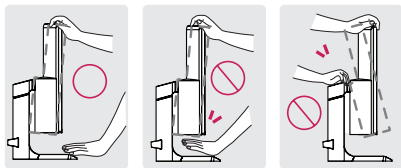
## Настройване на ъгъла

- 1 Поставете монитора на стойката в изправено положение.
  - 2 Регулирайте ъгъла на екрана.
- Можете да регулирате ъгъла на екрана напред или назад в диапазон от  $-5^\circ$  до  $15^\circ$ , за да получите удобна позиция за гледане.

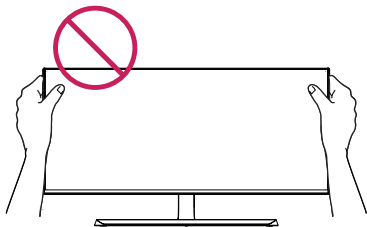


## ! ПРЕДУПРЕЖДЕНИЕ

- За да избегнете нараняване на пръстите при регулирането на екрана, не дръжте долната част на рамката на монитора, както е показано на следващата илюстрация.

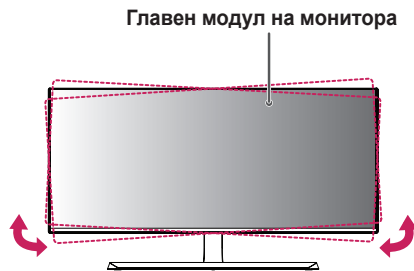


- Внимавайте да не докосвате и да не натискате екрана, докато регулирате ъгъла на монитора.



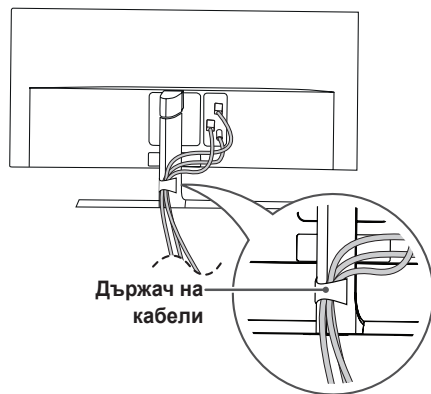
## ! ЗАБЕЛЕЖКА

- Лявата или дясната страна на главния модул на монитора могат леко да се завъртат нагоре или надолу (до 3°). Регулирайте хоризонталното ниво на главния модул на монитора.



## Подреждане на кабелите

Подредете кабелите, като използвате държача на кабели, както е показано на илюстрацията.

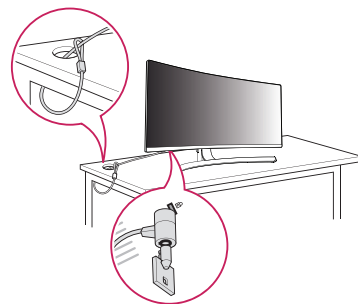


## Използване на заключващата система Kensington

Съединителят за защитната система Kensington е разположен от задната страна на монитора.

За допълнителна информация относно монтажа и използването разгледайте ръководството към системата за заключване Kensington или вижте <http://www.kensington.com>.

Прикрепете монитора към масата с помощта на кабела на защитната система Kensington.

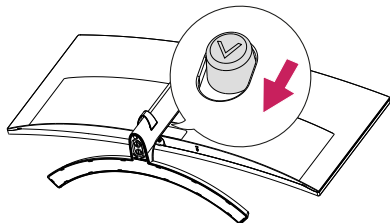


### ! ЗАБЕЛЕЖКА

- Защитната система Kensington е допълнителна принадлежност по избор. Можете да получите допълнителни принадлежности от повечето магазини за електроника.

## Сваляне на тялото на стойката

- 1 Поставете монитора с лице надолу. За да предпазите екрана от надрасквания, покрийте повърхността с мека кърпа.
- 2 Отстранете стойката от монитора, като натиснете бутона в долната средна част отзад на монитора.



## Монтаж на стенната конзола за окачване

Този монитор отговаря на изискванията за стенна конзола за окачване или други съвместими устройства.

- 1 Поставете монитора с лице надолу. За да предпазите екрана от надрасквания, покрийте повърхността с мека кърпа или използвайте подложката, включена в опаковката на продукта.
- 2 Отстранете четирите винта от задната част на монитора.
- 3 Поставете монтажната конзола за стена върху монитора и я подравнете с отворите за винтовете в него.
- 4 Затегнете четирите винта с помощта на отвертка, за да закрепите конзолата към монитора.

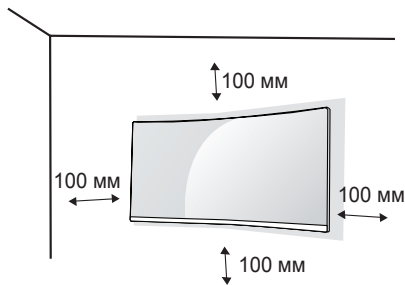


### ЗАБЕЛЕЖКА

- Конзолата за монтаж на стена се продава отделно.
- Допълнителна информация относно монтажа ще откриете в ръководството към монтажната конзола за стена.
- Внимавайте да не прилагате твърде голяма сила, докато монтирате стенната конзола за окачване, тъй като това може да повреди екрана.

## Монтаж на стена

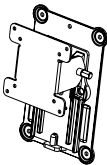
Монтирайте монитора на разстояние поне 100 мм от стената и оставете около 100 мм от всяка страна, за да осигурите достатъчно проветрение. Подробни инструкции може да получите от местния магазин. Можете още да проверите в ръководството как се монтира и настройва наклонящата се конзола за стенен монтаж.



Ако планирате да монтирате монитора на стена, закачете конзолата за окачване на стена (предлага се като опция) към задната страна на монитора.

Уверете се, че конзолата за окачване на стена е здраво захваната към монитора и стената.

- 1 Използването на винтове с по-голяма от стандартната дължина може да повреди вътрешните части на продукта.
- 2 Винтовете, които не съответстват на стандарта VESA, може да повредят устройството и да причинят падане на монитора. LG Electronics не носи отговорност за причинени щети, възникнали в резултат на употребата на несъответстващи на стандарта винтове.

<b>Монтаж на стена (мм)</b>	100 x 100
<b>Стандартен винт</b>	M4 x L10
<b>Брой винтове</b>	4
<b>Стенна конзола за окачване (доставя се като опция)</b>	RW120 

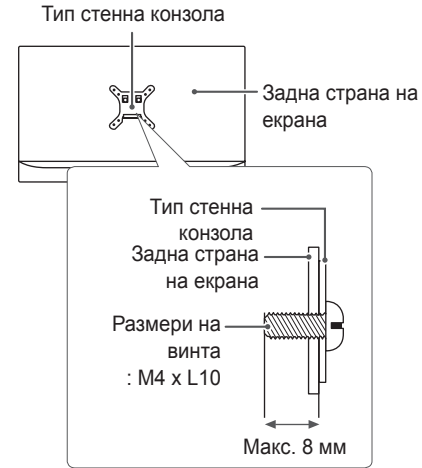
## ! ЗАБЕЛЕЖКА

- Използвайте винтове, които отговарят на стандарта VESA.
- Комплектът за монтаж на стена съдържа ръководство за монтаж и необходимите за целта части.
- Конзолата за монтаж на стена е допълнително оборудване. Можете да получите допълнителни принадлежности от местния търговец.
- Дължината на винтовете може да е различна за всяка конзола за монтаж на стена. Уверете се, че използвате подходящата дължина.
- За допълнителна информация вижте ръководството на потребителя на конзолата за монтаж на стена.

## ! ВНИМАНИЕ

- За да избегнете токов удар, преди да преместите или монтирате монитора, изключете захранващия кабел.
- Монтирането на монитора на таван или стена под наклон може да причини падането му, което от своя страна да доведе до нараняване. Използвайте одобрени от LG конзоли за монтаж на стена и се обръщайте към местния представител или квалифициран специалист.
- Упражняването на твърде голяма сила при затягане на винтовете може да повреди монитора. Всяка причинена по този начин повреда не се покрива от гаранцията на продукта.

- Използвайте конзола за окачване на стена и винтове, които съответстват на стандарта VESA. Повреда, причинена от неправилно използване или от използване на неподходящи компоненти, не се покрива от гаранцията на продукта.
- При измерване от задната страна на екрана, дължината на всеки винт трябва да бъде 8 мм или по-малко.



## ИЗПОЛЗВАНЕ НА МОНИТОРА

- Следващите инструкции се основават на модела 38UC99. Илюстрациите в това ръководство може да се различават от реалния продукт.

Натиснете бутона на джойстика, отидете на **Menu (Меню)** → **Input (Вход)** и изберете опцията за вход.



### ВНИМАНИЕ

- Не упражнявайте натиск върху екрана продължително време. Това може да причини изкривяване на изображението.
- Не оставяйте неподвижно изображение на екрана за дълъг период от време. Това може да причини отпечатване на изображението. По възможност използвайте скрийнсейвър.



### ЗАБЕЛЕЖКА

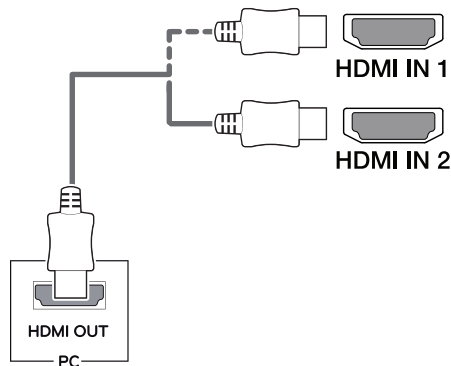
- При включване на захранващия кабел в контакт използвайте заземен (с 3 отвора) многофункционален щепсел или заземен стенов контакт.
- При включване на място с ниска температура мониторът може да започне да трепти. Това е нормално.
- Понякога на екрана може да се появят червени, зелени или сини точки. Това е нормално.

## Свързване с компютър

- Този монитор поддържа режима \*Plug and Play.
- \* Plug and Play: Функция, която позволява да добавите устройство към своя компютър, без да се налага да преконфигурирате някои от компонентите или да инсталирате драйвери ръчно.

### HDMI връзка

Предава цифровите видео и аудио сигнали от компютъра на монитора. Свържете компютъра с монитора с помощта на HDMI кабел, както е показано на илюстрацията по-долу.

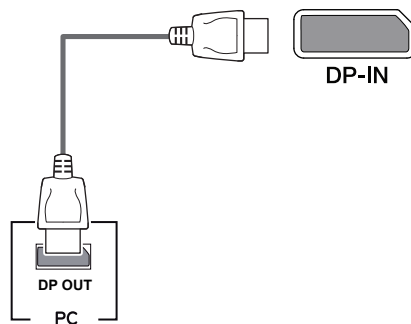


## ВНИМАНИЕ

- Задължително използвайте предоставения HDMI кабел. В противен случай, е възможна неправилна работа.
- Свързването на компютъра с монитора може да предизвика проблеми със съвместимостта на устройствата.
- Използването на DVI към HDMI / DP (DisplayPort) към HDMI кабел може да доведе до проблеми със съвместимостта.
- Използвайте сертифициран кабел с логото на HDMI. Ако не използвате сертифициран HDMI кабел, е възможно екранът да не се показва или да възникне грешка при свързване.
- Препоръчани типове HDMI кабел
  - Високоскоростен HDMI®/™ кабел
  - Високоскоростен HDMI®/™ кабел с Ethernet

## Свързване на DisplayPort

Предава цифровите видео и аудио сигнали от компютъра на монитора. Свържете монитора с компютъра си с помощта на кабела за DisplayPort, както е показано на илюстрацията по-долу:

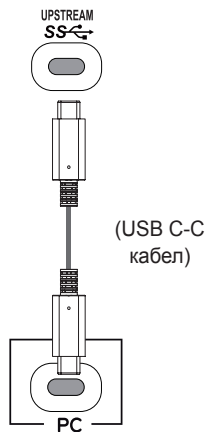


## ЗАБЕЛЕЖКА

- Възможно е да липсва видео или аудио извод в зависимост от версията на DP (DisplayPort) на компютъра.
- Задължително използвайте предоставения DisplayPort кабел за устройството. В противен случай, е възможна неправилна работа.
- За използване на Mini DP към DP (Mini DisplayPort към DisplayPort) кабел, препоръчваме да използвате кабел DisplayPort 1,2.

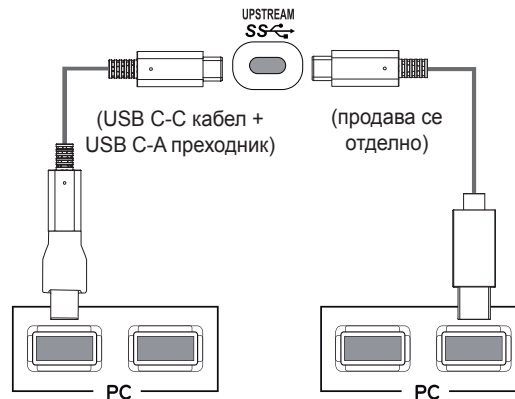
## Връзка с USB-C

Предава цифровите видео- и аудиосигнали, както и USB данни от компютъра на монитора. Свържете монитора с компютъра с помощта на USB-C кабела, както е показано на илюстрацията по-долу. Натиснете бутона на менюто и след това от менюто за вход изберете съответната опция за вход.



## ! ЗАБЕЛЕЖКА

- PD (подаване на захранване), алтернативен режим DP (DP през USB-C) и USB данни се поддържат през USB-C порт.
- Функциите може да не работят правилно в зависимост от спецификациите на свързаното устройство и средата.
- USB-C портът не е за източника на захранване на монитора, а за източник на захранване на компютъра. Свържете адаптер за захранване на монитора.





## ! ЗАБЕЛЕЖКА

- Уверете се, че сте инсталирали най-новия сервизен пакет за Windows преди да използвате продукта.
- Периферните устройства се продават отделно.
- Към USB порта можете да свържете клавиатура, мишка или USB устройство.
- **Quick Charge (Бързо зареждане)** е налично през USB1 и USB2 порта.
- Когато мониторът е преминал към изключване на захранването, опцията **Quick Charge (Бързо зареждане)** не е достъпна.
- Скоростта на зареждане може да бъде различна в зависимост от устройството.



## ! ВНИМАНИЕ

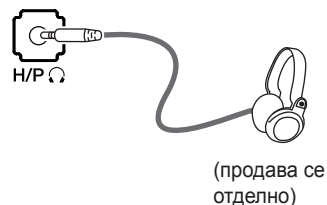
Предупреждения при работа с USB устройство

- Възможно е USB устройство с инсталирана програма за автоматично разпознаване или използващо собствения си драйвер да не бъде разпознато.
- Някои USB устройства може да не се поддържат или да не работят правилно.

- Препоръчваме да използвате USB концентратор или устройство с твърд диск със захранване. (Ако захранването е недостатъчно, е възможно USB устройството да бъде разпознато неправилно)

## Свързване на слушалки

Свързвайте периферни устройства към монитора чрез порта за слушалки. Следващата фигура показва начина на свързване.

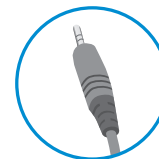


## ! ЗАБЕЛЕЖКА

- Периферните устройства се продават отделно.
- Ако използвате наклонени слушалки, това може да предизвика проблем със свързването на друго външно устройство към монитора. Използвайте прави слушалки.



Наклонени



Прави

- В зависимост от аудио настройките на компютъра и външното устройство е възможно ограничаване на функциите на слушалките и тонколоната.

## Порт само за сервизно обслужване

Портът се използва само за "Сервизно обслужване".

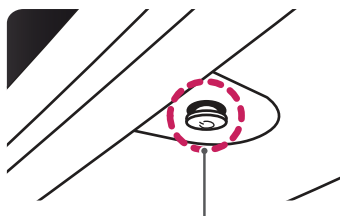


**SERVICE ONLY**

# ПОТРЕБИТЕЛСКИ НАСТРОЙКИ

## Активиране на главното меню

- 1 Натиснете бутона на джойстика върху долната страна на монитора.
- 2 Придвижете джойстика нагоре/ надолу (▲/▼) и наляво/надясно (◀/▶), за да зададете опциите.
- 3 Натиснете джойстика отново, за да излезете от основното меню.



Бутон на джойстика

Бутон	Състояние на менюто	Описание
	Основното меню е деактивирано	Активира основното меню.
	Основното меню е активирано	Излиза от основното меню. (Натиснете и задръжте бутона за изключване на монитора: Можете да изключите монитора по този начин по всяко време, включително при включено екранно извеждане)
	◀ Основното меню е деактивирано	Регулира силата на звука на монитора.
	▶ Основното меню е активирано	Въвежда функциите на <b>Input (Вход)</b> .
	▶ Основното меню е деактивирано	Регулира силата на звука на монитора.
	▶ Основното меню е активирано	Въвежда функциите на <b>Menu (Меню)</b> .
	▲ Основното меню е деактивирано	Показва информацията на текущия вход.
	▲ Основното меню е активирано	Изключва монитора.
	▼ Основното меню е деактивирано	Показва информацията на текущия вход.
	▼ Основното меню е активирано	Въвежда функцията <b>Bluetooth Audio (Bluetooth аудио)</b> ..

## Функции на основното меню



Основно меню	Описание
<b>Input (Вход)</b>	Задава режим на въвеждане.
<b>Power Off (Мониторът е изкл.)</b>	Изключва монитора.
<b>Меню (Меню)</b>	Конфигурира настройките на екрана.
<b>Bluetooth Audio (Bluetooth аудио)</b>	Свързва се повторно към свързани преди Bluetooth устройства или прекъсва връзката от вече свързани Bluetooth устройства.
<b>Exit (Изход)</b>	Излиза от основното меню.

## Потребителски настройки

### Настройки на меню

- 1 За да разгледате екранното меню, натиснете бутона на джойстика в долния край на монитора и след това влезте в **Меню (Меню)**.
  - 2 Конфигурирайте опциите, като движите джойстика нагоре/ надолу/ наляво/ надясно.
  - 3 За да се върнете към по-горно меню или да настроите други елементи на менюто, преместете джойстика на ◀ или натиснете (● / Ok).
  - 4 Ако искате да излезете от менюто на екранния дисплей, движете джойстика в посока ◀, докато излезете.
- Когато влезете в менюто, в долния десен ъгъл на екрана ще се покажат инструкции за използването на бутона.



Quick Settings



Input



Picture




Sound



General

Всяка от опциите е обяснена по-долу.

Menu (Меню)		Описание
Quick Settings (Бързи настройки)	Brightness (Яркост)	Регулира цветния контраст и яркостта на екрана.
	Contrast (Контраст)	
	Volume (Сила на звука)	Регулира силата на звука.   <b>ЗАБЕЛЕЖКА</b> <ul style="list-style-type: none"> <li>• Можете да регулирате <b>Mute (Изкл. на звука) / Unmute (Вкл. на звука)</b>, като движите бутона на джойстика към ▼ в менюто <b>Volume (Сила на звука)</b>.</li> <li>• Наличните минимални и максимални нива на силата на звука за Bluetooth Audio (Bluetooth аудио) зависят от нивото на силата на звука на екранния дисплей на монитора.</li> </ul>
	Screen Off (Изключване на екрана)	Изключва подсветката на монитора и възпроизвежда само звука от свързания вход или Bluetooth устройство.
	Bluetooth Audio (Bluetooth аудио)	Свързва се повторно към свързани преди Bluetooth устройства или прекъсва връзката от вече свързани Bluetooth устройства.
Input (Вход)	Main Input List (Списък с главни входове)	Избира режим на въвеждане.
	Aspect Ratio (Съотношение)	Настройва съотношението на екрана.
	PBP	Показва на монитора екраните за два режима на вход.
	Main/Sub Screen Change (Промяна на основен екран/подекран)	Превключва между основния екран и подекрана в <b>PBP</b> режим.
	Main/Sub Sound Change (Промяна на основен звук/ подзвук)	Превключва между звука на основния екран и звука на подекрана в <b>PBP</b> режим.
	Auto Input Switch (Автоматичен превключвател на вход)	Когато автоматичният превключвател на вход е зададен на <b>On (Вкл.)</b> , дисплеят автоматично превключва на нов вход, когато бъде свързан.

Picture (Картина)	Picture Mode (Режим на картината)	Променя режима на картината на оптимизирания за дадена функция.
	Picture Adjust (Настройване на картината)	Регулира <b>Brightness (Яркост)</b> , <b>Contrast (Контраст)</b> , <b>Sharpness (Острота)</b> , <b>SUPER RESOLUTION+</b> , <b>Black Level (Ниво на черното)</b> и <b>DFC</b> .
	Game Adjust (Корекция за игри)	Регулира <b>Response Time (Време за реакция)</b> , <b>FreeSync</b> , <b>Black Stabilizer (Стабилизатор на черното)</b> и <b>1ms Motion Blur Reduction (Намаляване на замъгляването на движението до 1 ms)</b> .
	Color Adjust (Корекция на цветовете)	Регулира <b>Gamma (Гама)</b> , <b>Color Temp (Цветова температура)</b> , <b>Red (Червено)</b> , <b>Green (Зелено)</b> , <b>Blue (Синьо)</b> и <b>Six Color (Шест цвята)</b> .
	Screen Off (Изключване на екрана)	Изключва подсветката на монитора и възпроизвежда само звука от свързания вход или Bluetooth устройство.
	Picture Reset (Нулиране на картината)	Възстановява картината към настройките по подразбиране.
Sound (Звук)		Регулира <b>Volume (Сила на звука)</b> и режима <b>Bluetooth Audio (Bluetooth аудио)</b> .
General (Общи)		Задава <b>Language (Език)</b> , <b>SMART ENERGY SAVING</b> , <b>Power LED (Светодиод на захранването)</b> , <b>Automatic Standby (Автоматичен режим на готовност)</b> , <b>HDMI Compatibility Mode</b> , <b>DisplayPort 1.2</b> , <b>Quick Charge (Бързо зареждане)</b> , <b>OSD Lock (Заклучване на екранния дисплей)</b> и <b>Reset (Нулиране)</b> .
◀	Exit (Изход)	Излизате от екранното меню.

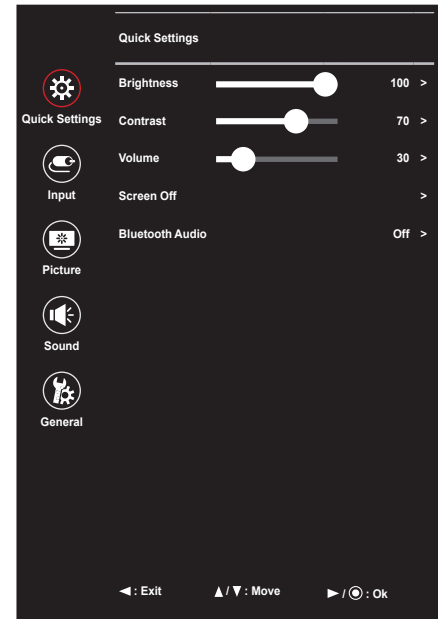


## ВНИМАНИЕ




- OSD (екранното меню) на монитора може да се различава от показаното в ръководството.

## Quick Settings (Бързи настройки)

- 1 За да разгледате екранното меню, натиснете бутона на джойстика в долния край на монитора и след това влезте в **Меню (Меню)**.
- 2 Преминете към **Quick Settings (Бързи настройки)**, като движите джойстика.
- 3 Конфигурирайте опциите, като следвате инструкциите, които се показват в долния десен ъгъл.
- 4 За да се върнете към по-горно меню или да настроите други елементи на менюто, преместете джойстика на ◀ или натиснете (○ / Ok).
- 5 Ако искате да излезете от менюто на екранния дисплей, движете джойстика в посока ◀, докато излезете.

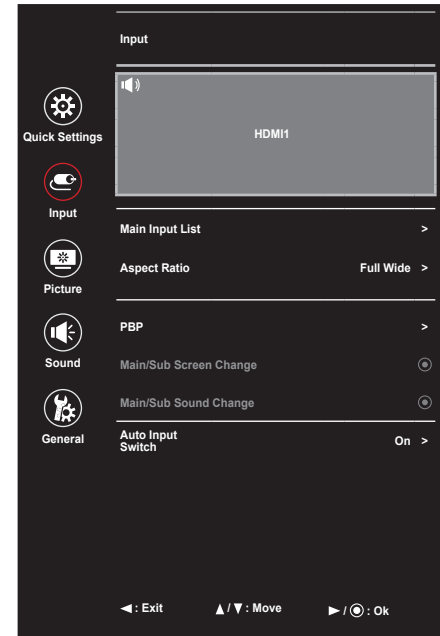


Всяка от опциите е обяснена по-долу.


Menu (Меню) > Quick Settings (Бързи настройки)	Описание
<b>Brightness</b> (Яркост)  <b>Contrast</b> (Контраст)	<p>Регулира цветния контраст и яркостта на екрана.</p>
<b>Volume</b> (Сила на звука)	<p>Регулира силата на звука.</p> <p> <b>ЗАБЕЛЕЖКА</b></p> <ul style="list-style-type: none"> <li>• Можете да регулирате <b>Mute (Изкл. на звука) / Unmute (Вкл. на звука)</b>, като движите бутона на джойстика към ▼ в менюто <b>Volume (Сила на звука)</b>.</li> <li>• Наличните минимални и максимални нива на силата на звука за Bluetooth Audio (Bluetooth аудио) зависят от нивото на силата на звука на екранния дисплей на монитора.</li> </ul>
<b>Screen Off</b> (Изключване на екрана)	<p>Изключва подсветката на монитора и възпроизвежда само звука от свързания вход или Bluetooth устройство. Звукът продължава да се възпроизвежда дори след изключване на екрана.</p> <p> <b>ЗАБЕЛЕЖКА</b></p> <ul style="list-style-type: none"> <li>• За да включите отново екрана, натиснете бутона на джойстика в долната част на монитора.</li> </ul>
<b>Bluetooth Audio</b> (Bluetooth аудио)	<p>Свързва се повторно към свързани преди Bluetooth устройства или прекъсва връзката от вече свързани Bluetooth устройства.</p> <p> <b>ЗАБЕЛЕЖКА</b></p> <ul style="list-style-type: none"> <li>• Мониторът може да се бъде свързан повторно само ако преди това е бил свързан към Bluetooth устройство.</li> </ul>

## Input (Вход)

- 1 За да разгледате екранното меню, натиснете бутона на джойстика в долния край на монитора и след това влезте в **Menu (Меню)**.
- 2 Преминете към **Input (Вход)**, като движите джойстика.
- 3 Конфигурирайте опциите, като следвате инструкциите, които се показват в долния десен ъгъл.
- 4 За да се върнете към по-горно меню или да настроите други елементи на менюто, преместете джойстика на ◀ или натиснете (⊙ / Ok).
- 5 Ако искате да излезете от менюто на екранния дисплей, движете джойстика в посока ◀, докато излезете.



Всяка от опциите е обяснена по-долу.

Menu (Меню) > Input (Вход)	Описание	
Main Input List (Списък с главни входове)	Избира режим на въвеждане.	
Aspect Ratio (Съотношение)	Настройва съотношението на екрана.	
	Full Wide (Запълване по ширина)	Показва видео на широк екран, независимо от входящия видео сигнал.
	Original (Оригинално)	Показва видео в съответствие със съотношението на входящия видео сигнал.
	1:1	Съотношението не се коригира от оригинала.
	Cinema 1	Уголемява екрана със съотношение 21:9. (при 1080p)
	Cinema 2	Уголемява екрана със съотношение 21:9, включително черното поле най-отдолу, предназначено за субтитри. (при 1080p)
	 <b>ЗАБЕЛЕЖКА</b> <ul style="list-style-type: none"> <li>• Дисплеят може да изглежда еднакъв за опциите <b>Full Wide (Запълване по ширина)</b>, <b>Original (Оригинално)</b> и <b>1:1</b> при препоръчителната разделителна способност (3840 x 1600).</li> <li>• Няма меню <b>1:1</b>, <b>Cinema 1</b>, <b>Cinema 2</b> в режим <b>FreeSync</b>. (Отидете на <b>Picture (Картина)</b> → <b>Game Adjust (Корекция за игри)</b> → <b>FreeSync</b>, за да зададете <b>FreeSync</b> на <b>On (Вкл.)</b> или <b>Off (Изкл.)</b>)</li> </ul>	
PBP	Показва на монитора екраните за два режима на вход.	
Main/Sub Screen Change (Промяна на основен екран/подекран)	Превключва между основния екран и подекрана в <b>PBP</b> режим.	
Main/Sub Sound Change (Промяна на основен звук/подзвук)	Превключва между звука на основния екран и звука на подекрана в <b>PBP</b> режим.	
Auto Input Switch (Автоматичен превключвател на вход)	Когато автоматичният превключвател на вход е зададен на <b>On (Вкл.)</b> , дисплеят автоматично превключва на нов вход, когато бъде свързан.	

[PBP]

Menu (Меню) > Input (Вход)	Описание					
Input List (Списък на входовете)	Показва на монитора екраните за два режима на вход.					
	Main Input List (Списък с главни входове)	PBP комбинациите не се поддържат между HDMI входове или DisplayPort входове.				
	Sub Input List (Списък с подвходове)					
	Свързване на PBP		Подекран (Дясно)			
	Основен екран (Ляво)	HDMI 1	X	X	O	O
HDMI 2		X	X	O	O	
DisplayPort		O	O	X	X	
USB-C		O	O	X	X	
Aspect Ratio (Съотношение)	Настройва съотношението на екрана.					
	Main Aspect Ratio (Главно съотношение)	Full Wide (Запълване по ширина)	Показва видеото, за да се побере в PBP екрана, независимо от входящия видео сигнал.			
		Original (Оригинално)	Показва видео в съотношението на входящия видео сигнал на PBP екрана.			
	Sub Aspect Ratio (Вторично съотношение)	Full Wide (Запълване по ширина)	Показва видеото, за да се побере в PBP екрана, независимо от входящия видео сигнал.			
Original (Оригинално)		Показва видео в съотношението на входящия видео сигнал на PBP екрана.				
PBP	Можете да деактивирате функцията, която извежда изображения от два режима на вход едновременно на един монитор.					
Main/Sub Screen Change (Промяна на основен екран/подекран)	Превключва между основния екран и подекрана в PBP режим.					
Main/Sub Sound Change (Промяна на основен звук/подзвук)	Превключва между звука на основния екран и звука на подекрана в PBP режим.					
Auto Input Switch (Автоматичен превключвател на вход)	Когато автоматичният превключвател на вход е зададен на <b>On (Вкл.)</b> , дисплеят автоматично превключва на нов вход, когато бъде свързан.					

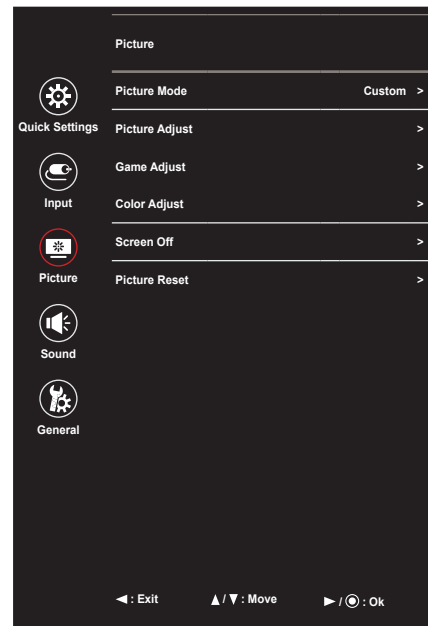


### ЗАБЕЛЕЖКА


- Ако не използвате функцията PBP, Main/Sub Screen Change (Промяна на основен екран/подекран) и Main/Sub Sound Change (Промяна на основен звук/подзвук) се деактивират.


## Picture (Картина)



- 1 За да разгледате екранното меню, натиснете бутона на джойстика в долния край на монитора и след това влезте в **Меню (Меню)**.
- 2 Преминете към **Picture (Картина)**, като движите джойстика.
- 3 Конфигурирайте опциите, като следвате инструкциите, които се показват в долния десен ъгъл.
- 4 За да се върнете към по-горно меню или да настроите други елементи на менюто, преместете джойстика на ◀ или натиснете (● / Ok).
- 5 Ако искате да излезете от менюто на екранния дисплей, движете джойстика в посока ◀, докато излезете.



Всяка от опциите е обяснена по-долу.

Menu (Меню) > Picture (Картина)	Описание	
Picture Mode (Режим на картината)	Custom (По избор)	Позволява на потребителя да настройва всеки елемент. Можете да настроите цветовия режим на главното меню.
	Reader (Четец)	Оптимизира екрана за преглед на документи. Можете да направите екрана по-ярък от екранното меню.
	Photo (Снимки)	Оптимизира екрана за снимки.
	Cinema (Кино)	Оптимизира екрана за видео.
	Dark Room 1 (Тъмно помещение 1)	Този режим настройва яркостта на оптималното ниво за работа при тъмни условия.
	Dark Room 2 (Тъмно помещение 2)	Този режим задава яркостта на по-ниско ниво от <b>Dark Room 1 (Тъмно помещение 1)</b> .
	Color Weakness (Далтонизъм)	Този режим е за хора, които не могат да различават червено и зелено. Това позволява на потребители с проблеми с цветоусещането лесно да различават двата цвята.
	FPS Game 1 (FPS игра 1)	Този режим е оптимизиран за FPS игри.
	FPS Game 2 (FPS игра 2)	Има по-висока стойност на <b>Black Stabilizer (Стабилизатор на черното)</b> в сравнение с <b>FPS Game 1 (FPS игра 1)</b> . Подходящ е за FPS игри с много тъмна среда.
	RTS Game (RTS игра)	Този режим е оптимизиран за RTS игри.
	Custom (Game) (Игра (По избор))	В този режим потребителите могат да персонализират различни елементи, включително опции, свързани с играта.
 <b>ЗАБЕЛЕЖКА</b> <ul style="list-style-type: none"> <li>Ако <b>Picture Mode (Режим на картината)</b> се промени на DP (DisplayPort), екранът може да премигва или да бъде засегната разделителната способност на компютърния екран.</li> </ul>		

Menu (Меню) > Picture (Картина)	Описание		
Picture Adjust (Настройване на картината)	Brightness (Яркост)	Регулира цветния контраст и яркостта на екрана.	
	Contrast (Контраст)		
	Sharpness (Острота)	Регулира остротата на екрана.	
	SUPER RESOLUTION+	High (Високо)	Оптимизира екрана за кристално чисти изображения. Най-добра за видео и игри с висока разделителна способност.
		Middle (Средно)	Оптимизира екрана за удобно гледане с изображения в средното ниво между ниския и високия режим. Тази опция е най-добра за UCC и SD видео.
		Low (Ниско)	Оптимизира екрана за плавни и естествени изображения. Тази опция е най-добра за неподвижни кадри или за изображения с по-малко движение.
		Off (Изкл.)	Възпроизвежда се в най-често използваната настройка. Деактивира <b>SUPER RESOLUTION+</b> .
 <b>ЗАБЕЛЕЖКА</b> <ul style="list-style-type: none"> <li>Тази функция увеличава остротата на картини с ниска резолюция, затова не се препоръчва да я използвате за нормален текст или за икони на работния плот. Това може да доведе до прекомерно висока острота.</li> </ul>			
	Black Level (Ниво на черното)	Позволява да настроите степента на изместване (само за HDMI). <ul style="list-style-type: none"> <li>Offset (Изместване): в качеството си на критерий за видео сигнала това е възможно най-тъмният цвят, който мониторът може да покаже.</li> </ul>	
	High (Високо)	Запазва текущото съотношение на контраста на екрана.	
	Low (Ниско)	Намалява нивата на черното и повишава нивата на бялото от текущото съотношение на контраста на екрана.	
DFC	On (Вкл.)	Автоматично регулира яркостта според екрана.	
	Off (Изкл.)	Забранява функцията DFC.	

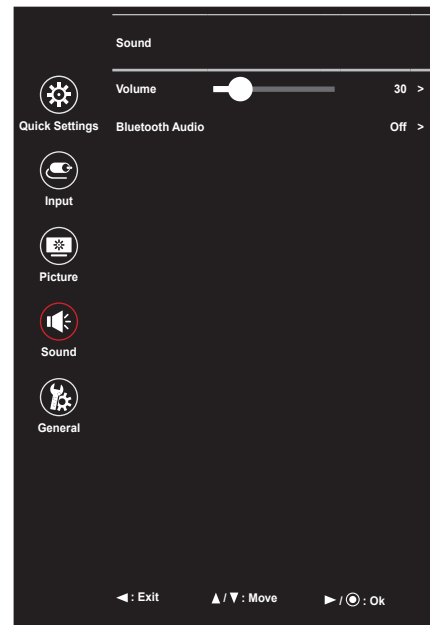
Menu (Меню) > Picture (Картина)	Описание		
<b>Game Adjust</b> (Корекция за игри)	<b>Response Time</b> (Време за реакция)	<p>Позволява да зададете време за реакция за изведените картини въз основа на скоростта на екрана.</p> <p>При нормални условия е препоръчително да използвате <b>Normal (Нормално)</b>. При бързодвижеща се картина е препоръчително да използвате <b>Fast (Бързо)</b>.</p> <p>Настройката на <b>Fast (Бързо)</b> може да причини слепване на изображения.</p>	
		<b>Fast (Бързо)</b>	Настройва времето за реакция на високо.
		<b>Normal (Нормално)</b>	Настройва времето за реакция на средно.
		<b>Slow (Бавно)</b>	Настройва времето за реакция на ниско.
		<b>Off (Изкл.)</b>	Не използва функцията за подобряване на времето за реакция.
	<b>FreeSync</b>	<p>Осигурява плавни и естествени изображения чрез синхронизиране на вертикалната честота на входния сигнал с тази на изходния сигнал.</p> <p> <b>ВНИМАНИЕ</b></p> <ul style="list-style-type: none"> <li>• Поддържан интерфейс: DisplayPort</li> <li>• Поддържана видеокарта: необходима е видеокарта, която поддържа FreeSync на AMD.</li> <li>• Поддържана версия: не забравяйте да актуализирате видеокартата до най-новия драйвер.</li> <li>• За повече информация и изисквания вижте уебсайта на AMD на адрес <a href="http://www.amd.com/FreeSync">http://www.amd.com/FreeSync</a>.</li> </ul>	
		<b>On (Вкл.)</b>	<p>Включена функция <b>FreeSync</b>.</p> <p> <b>ЗАБЕЛЕЖКА</b></p> <ul style="list-style-type: none"> <li>• Когато функцията <b>FreeSync</b> е <b>On (Вкл.)</b>, яркостта се намалява.</li> </ul>
		<b>Off (Изкл.)</b>	Изключване на функцията <b>FreeSync</b> .

Menu (Меню) > Picture (Картина)	Описание	
Game Adjust (Корекция за игри)	Black Stabilizer (Стабилизатор на черното)	<p>Можете да регулирате контраста на черното за по-добра видимост при тъмни сцени. Увеличаването на стойността на <b>Black Stabilizer (Стабилизатор на черното)</b> прави по-светли ниските нива на сивото на екрана. (Можете лесно да различите обекти при игра със затъмнен екран.)</p> <p>Намаляването на стойността на <b>Black Stabilizer (Стабилизатор на черното)</b> прави по-тъмни областите с ниски нива на сивото и увеличава динамичния контраст на екрана.</p>
	1ms Motion Blur Reduction (Намаляване на замъгляването на движението до 1 ms)	<p><b>On (Вкл.)</b></p> <p>Този режим намалява замъгляването на движението при високоскоростни видеоклипове. Тази функция е активна само за кадрови честоти (вертикална честота) от 75 Hz. За да се възползвате максимално от тази функция, изберете 3840 x 1600 @ 75 Hz за DisplayPort (DP) или HDMI входове, преди да активирате <b>1ms Motion Blur Reduction (Намаляване на замъгляването на движението до 1 ms)</b>.</p> <div data-bbox="979 524 1299 639" data-label="Image"> </div> <p>Тази функция е налична само за 75 Hz.</p>
		<p><b>Off (Изкл.)</b></p> <p>Изключва режима <b>1ms Motion Blur Reduction (Намаляване на замъгляването на движението до 1 ms)</b>.</p> <div data-bbox="979 740 1299 855" data-label="Image"> </div>
		<p><b>! ЗАБЕЛЕЖКА</b></p> <ul style="list-style-type: none"> <li>• За намаляване на замъгляването на движението яркостта е намалена с управление на подсветката.</li> <li>• <b>1ms Motion Blur Reduction (Намаляване на замъгляването на движението до 1 ms)</b> и <b>FreeSync</b> не могат да се активират едновременно.</li> <li>• Тази функция е оптимизирана за игри.</li> <li>• Препоръчва се да изключвате функцията за игри, когато не я използвате.</li> </ul>


Menu (Меню) > Picture (Картина)	Описание		
Color Adjust (Корекция на цветовете)	Gamma (Гама)	Потребителски настройки на гамата: <b>Gamma 0 (Гама 0)</b> , <b>Gamma 1 (Гама 1)</b> , <b>Gamma 2 (Гама 2)</b> . Колкото по-висока е стойността на гамата, толкова по-тъмно става изображението. По същия начин колкото по-ниска е стойността на гамата, толкова по-светло става изображението.	
	Color Temp (Цветова температура)	Custom (По избор)	Потребителят може по избор да я настрои на червено, зелено или синьо.
		Warm (Топли)	Настройва цвета на екрана с червеникави тонове.
		Medium (Средно)	Задава цвета на екрана между нюанси на червеникави и синкави тонове.
		Cool (Студени)	Настройва цвета на екрана със синкави тонове.
	Red (Червено)	Можете да персонализирате цвета на картината с помощта на цветовете <b>Red (Червено)</b> , <b>Green (Зелен)</b> и <b>Blue (Синьо)</b> .	
	Green (Зелен)		
	Blue (Синьо)		
	Six Color (Шест цвята)	Отговаря на изискванията за цветовете посредством настройка на цвета и наситеността на шестте цвята (червен, зелен, син, циан, магента, жълт) и записа на настройките.	
		Hue (Нюанс)	Настройва тона на екрана.
Saturation (Наситеност)		Настройва наситеността на цветовете на екрана. Колкото по-ниска е стойността, толкова по-слабо наситени и ярки стават цветовете. Колкото по-висока е стойността, толкова по-наситени и тъмни стават цветовете.	
Screen Off (Изключване на екрана)	Изключва подсветката на монитора и възпроизвежда само звука от свързания вход или Bluetooth устройство.		
Picture Reset (Нулиране на картината)	Възстановява картината към настройките по подразбиране.		

## Sound (Звук)

- 1 За да разгледате екранното меню, натиснете бутона на джойстика в долния край на монитора и след това влезте в **Меню (Меню)**.
- 2 Преминете към **Sound (Звук)**, като движите джойстика.
- 3 Конфигурирайте опциите, като следвате инструкциите, които се показват в долния десен ъгъл.
- 4 За да се върнете към по-горно меню или да настроите други елементи на менюто, преместете джойстика на ◀ или натиснете (● / Ok).
- 5 Ако искате да излезете от менюто на екранния дисплей, движете джойстика в посока ◀, докато излезете.



Всяка от опциите е обяснена по-долу.

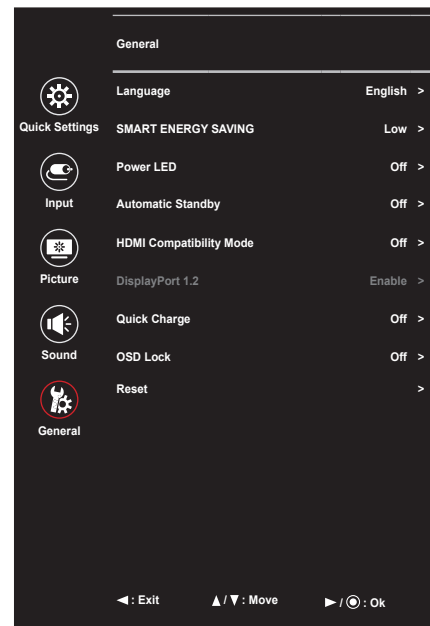
Меню (Меню) > Sound (Звук)	Описание	
Volume (Сила на звука)	<p>Регулира силата на звука.</p> <p> <b>ЗАБЕЛЕЖКА</b></p> <ul style="list-style-type: none"> <li>• Можете да регулирате <b>Mute (Изкл. на звука) / Unmute (Вкл. на звука)</b>, като движите бутона на джойстика към ▼ в менюто <b>Volume (Сила на звука)</b>.</li> <li>• Наличните минимални и максимални нива на силата на звука за Bluetooth Audio (Bluetooth аудио) зависят от нивото на силата на звука на екранния дисплей на монитора.</li> </ul>	
Bluetooth Audio (Bluetooth аудио)	On (Вкл.)	Свързва се към свързано преди Bluetooth устройство.
	Off (Изкл.)	Прекъсва връзката от вече свързано Bluetooth устройство.

### ЗАБЕЛЕЖКА


- Ако няма входен сигнал, докато има свързано Bluetooth устройство, ще се изведе съобщение за 10 минути.
- Ако няма входен сигнал, докато Bluetooth устройството предава поточно, мониторът няма да влезе в режим на пестене на енергия и ще остане изключен.



## General (Общи)

- 1 За да разгледате екранното меню, натиснете бутона на джойстика в долния край на монитора и след това влезте в **Меню (Меню)**.
- 2 Преминете към **General (Общи)**, като движите джойстика.
- 3 Конфигурирайте опциите, като следвате инструкциите, които се показват в долния десен ъгъл.
- 4 За да се върнете към по-горно меню или да настроите други елементи на менюто, преместете джойстика на ◀ или натиснете (● / Ok).
- 5 Ако искате да излезете от менюто на екранния дисплей, движете джойстика в посока ◀, докато излезете.



Всяка от опциите е обяснена по-долу.

Menu (Меню) > General (Общи)	Описание	
Language (Език)	Задава екрана на менюто на желания език.	
SMART ENERGY SAVING	Съхранява енергията чрез използване на алгоритъм за компенсиране на осветяването.	
	High (Високо)	Пести енергия, като използва високо ефективната функция <b>SMART ENERGY SAVING</b> .
	Low (Ниско)	Пести енергия, като използва ниско ефективната функция <b>SMART ENERGY SAVING</b> .
Off (Изкл.)	Деактивира функцията <b>SMART ENERGY SAVING</b> .	
Power LED (LED за захранване)	Настройва LED за захранване на предния панел при функцията за <b>On (Вкл.)</b> или <b>Off (Изкл.)</b> .	
	On (Вкл.)	LED за захранване се включва автоматично.
	Off (Изкл.)	LED за захранване се изключва.
Automatic Standby (Автоматичен режим на готовност)	Функция, която автоматично изключва монитора, когато по екрана липсва движение за определен период от време. Може да настроите таймер за функцията за автоматично изключване. ( <b>Off (Изкл.)</b> , <b>4H (4 часа)</b> , <b>6H (6 часа)</b> и <b>8H (8 часа)</b> )	
HDMI Compatibility Mode	Функцията <b>HDMI Compatibility Mode</b> може да разпознае предишно оборудване, което не поддържа HDMI 2.0.	
	On (Вкл.)	Разрешава <b>HDMI Compatibility Mode</b> .
	Off (Изкл.)	Забранява <b>HDMI Compatibility Mode</b> .
DisplayPort 1.2	<p>Активира или деактивира <b>DisplayPort 1.2</b>.</p> <p> <b>ЗАБЕЛЕЖКА</b></p> <ul style="list-style-type: none"> <li>Уверете се, че настройвате тази опция според версията на DisplayPort, поддържана от видеокартата. Настройте опцията на <b>Disable (деактивиран)</b>, ако вашата видеокарта не поддържа DisplayPort 1.2.</li> </ul>	

Menu (Меню) > General (Общи)	Описание	
<b>Quick Charge (Бързо зареждане)</b>	Предлага се опцията <b>Quick Charge (Бързо зареждане)</b> , при която устройството се зарежда бързо при свързване към USB 3.0 порт.	
	<b>On (Вкл.)</b>	Активира <b>Quick Charge (Бързо зареждане)</b> .
	<b>Off (Изкл.)</b>	Деактивира <b>Quick Charge (Бързо зареждане)</b> .
	 <b>ЗАБЕЛЕЖКА</b> <ul style="list-style-type: none"> <li>Скоростта на зареждане може да бъде различна в зависимост от устройството.</li> </ul>	
<b>OSD Lock (Заклучване на екранния дисплей)</b>	Тази функция забранява конфигурацията и настройването на менюта.	
	<b>On (Вкл.)</b>	Активира <b>OSD Lock (Заклучване на екранния дисплей)</b> .
	<b>Off (Изкл.)</b>	Забранява <b>OSD Lock (Заклучване на екранния дисплей)</b> .
	 <b>ЗАБЕЛЕЖКА</b> <ul style="list-style-type: none"> <li>Всички функции се деактивират, с изключение на <b>Brightness (Яркост)</b>, <b>Contrast (Контраст)</b>, <b>Volume (Сила на звука)</b> в <b>Quick Settings (Бързи настройки)</b>, <b>Input (Вход)</b> и <b>OSD Lock (Заклучване на екранния дисплей)</b> в <b>General (Общи)</b>.</li> </ul>	
<b>Reset (Нулиране)</b>	Do you want to reset your settings? (Искате ли да нулирате настройките си?)	
	<b>No (Не)</b>	Отмяна на нулирането.
	<b>Yes (Да)</b>	Връща към настройките по подразбиране.

## ОТСТРАНЯВАНЕ НА НЕИЗПРАВНОСТИ

На екрана не се вижда нищо.	
Включен ли е захранващият кабел на монитора?	<ul style="list-style-type: none"> <li>Проверете дали захранващият кабел е правилно включен в контакта.</li> </ul>
Включен ли е LED индикаторът на захранването?	<ul style="list-style-type: none"> <li>Проверете как е включен захранващият кабел и натиснете бутона на захранването.</li> </ul>
Захранването включено ли е и LED индикаторът на захранването показва ли бял цвят?	<ul style="list-style-type: none"> <li>Проверете дали свързаният вход е разрешен (<b>Menu (Меню) &gt; Input (Вход)</b>).</li> </ul>
Трепти ли LED индикаторът на захранването?	<ul style="list-style-type: none"> <li>Ако мониторът е в енергоспестяващ режим, раздвижете мишката или натиснете произволен клавиш от клавиатурата, за да активирате дисплея.</li> <li>Проверете дали компютърът е включен.</li> </ul>
Появява ли се съобщението <b>OUT OF RANGE (ИЗВЪН ОБХВАТ)</b> ?	<ul style="list-style-type: none"> <li>Този проблем се появява, когато сигналите от компютъра (графичната карта) са извън хоризонталния или вертикалния честотен обхват на монитора. Вижте раздела "Спецификации на продукта" на това ръководство, за да зададете подходящата честота.</li> </ul>
Показва ли се съобщението <b>No Signal (Няма сигнал)</b> ?	<ul style="list-style-type: none"> <li>То се показва, когато кабелът за сигнал между компютъра и монитора липсва или е изключен. Проверете кабела и го свържете отново.</li> </ul>
Екранът може да не се изведе правилно при конфигуриране на DisplayPort 1.2 в Mac устройство.	<ul style="list-style-type: none"> <li>DisplayPort 1.2 може да не се поддържа в зависимост от Mac устройството. Свържете се с производителя.</li> </ul>

Показва се съобщение за OSD lock (Заклучване на екранния дисплей).	
Липсват ли някои функции, когато натиснете бутона Menu (Меню)?	<ul style="list-style-type: none"> <li>Екранният дисплей е заключен. Преминете към <b>Menu (Меню) &gt; General (Общи)</b> и задайте <b>OSD Lock (Заклучване на екранния дисплей)</b> да бъде на <b>Off (Изкл.)</b>.</li> </ul>

**Екранът задържа изображението.**

Появява ли се слепване на изображението, след като монитърът се изключи?

- Показването на неподвижно изображение продължително време може да повреди екрана, в резултат на което на екрана да се задържи неподвижно показваното изображение.
- За да удължите живота на монитора, използвайте скрийнсейвър.

**Картината на екрана е нестабилна и трепти. / Извежданите на монитора изображения оставят следи.**

Избрали ли сте подходяща разделителна способност?

- Ако избраната разделителна способност е HDMI 1080i 60/50 Hz (interlaced), екранът може да трепти. Променете разделителна способността на 1080p или препоръчаната разделителна способност.

**ЗАБЕЛЕЖКА**

- Вертикална честота: За да показва изображението, екранът трябва да се опреснява десетки пъти в секунда, като флуоресцентна лампа. Броят пъти на опресняване на екрана в секунда се нарича вертикална честота или скорост на опресняване и се представя в Hz.
- Хоризонтална честота: Времето, необходимо за извеждане на един хоризонтален ред, се нарича хоризонтален цикъл. Ако разделим 1 на хоризонталния интервал, резултатът е броят изведени хоризонтални линии в секунда. Получената стойност се нарича хоризонтална честота и се измерва в kHz.
- Проверете дали резолюцията или честотата на графичната карта е в обхвата, допустим за монитора, и изберете препоръчителната (оптимална) резолюция в **Контролен панел > Дисплей > Настройки** в менюто на Windows. (Настройките може да са различни в зависимост от използваната операционна система.)
- Ако не настроите графичната карта съобразно препоръчителните стойности (оптимални) за разделителната способност, може да се появи размазан текст, затъмнен екран, отрязани места по дисплея или неправилно подравнени области по него.
- Методите за настройка може да се различават в зависимост от компютъра или операционната система, а някои разделителни способности може да не са налични в зависимост от работните показатели на графичната карта. Ако това е така, се обърнете към производителя на компютъра или видеокартата за съдействие.
- Възможно е някои графични карти да не поддържат разделителна способност 3840 x 1600. Ако разделителната способност не може да се изведе, се обърнете към производителя на графичната карта.





<b>Цветът на дисплея е необичаен.</b>	
Изглежда ли дисплеят обезцветен (16 цвята)?	<ul style="list-style-type: none"> <li>• Задайте дълбочината на цвета на 24 бита (истински цвят) или повече. В Windows преминете към <b>Контролен панел &gt; Дисплей &gt; Настройки &gt; Качество на цвета</b>. (Настройките може да са различни в зависимост от използваната операционна система.)</li> </ul>
Изглеждат ли цветовете на дисплея неустойчиви или в един цвят?	<ul style="list-style-type: none"> <li>• Уверете се, че кабелът за сигнал е свързан както трябва. Включете кабела отново или поставете отново графичната карта на компютъра.</li> </ul>
Забелязвате ли точки по екрана?	<ul style="list-style-type: none"> <li>• При използване на монитора е възможна появата на пикселизирани точки по екрана (червени, зелени, бели или черни). Това е нормално при LCD екраните. Това не е грешка, нито е свързано с работните характеристики на монитора.</li> </ul>

<b>Виждате ли съобщение "Unrecognized monitor, Plug and Play (VESA DDC) monitor found" (Неразпознат монитор, намерен е Plug and Play (VESA DDC) монитор)?</b>	
Инсталирали ли сте драйвера на монитора?	<ul style="list-style-type: none"> <li>• Непременно инсталирайте драйвера на монитора от компакт-диска (или дискетата) към него. Другият начин е да изтеглите драйвера от <a href="http://www.lg.com">http://www.lg.com</a>.</li> <li>• Непременно проверете дали видеокартата поддържа функцията Plug and Play.</li> </ul>

<b>Няма звук от порта за слушалки.</b>	
Показват ли се изображения чрез DP (DisplayPort) или HDMI вход без звук?	<ul style="list-style-type: none"> <li>• Уверете се, че връзките на порта за слушалки са направени правилно.</li> <li>• Опитайте да увеличите силата на звука с джойстика.</li> <li>• Задайте аудио изхода на компютъра към монитора, който използвате. В Microsoft Windows преминете към <b>Контролен панел &gt; Хардуер и звук &gt; Звук &gt; настройване на монитора като устройство по подразбиране</b>. (Настройките може да са различни в зависимост от използваната операционна система.)</li> </ul>

<b>Съобщението за аудиовръзка чрез Bluetooth се извежда непрекъснато. / Съобщението за връзка се извежда непрекъснато дори когато настройката за Bluetooth аудио е зададена на Off (Изкл.).</b>	
Сдвоявате от различно устройство?	<ul style="list-style-type: none"> <li>• Съобщението за Bluetooth връзка се извежда по подразбиране при сдвояване от различно устройство. Настройката <b>On (Вкл.) / Off (Изкл.)</b> в потребителското меню се отнася до състоянието на сдвояване за Bluetooth аудио и дори когато е зададена на <b>Off (Изкл.)</b>, можете да търсите и да се свържете към Bluetooth устройства от външни устройства.</li> </ul>

## СПЕЦИФИКАЦИИ НА ПРОДУКТА

LCD екран	Тип	TFT (Thin Film Transistor) LCD (дисплей с течни кристали) екран	
	Дълбочина на цвета	HDMI	Поддържане на 8-битови цветове.
		DP (DisplayPort)	Поддържане на 8-битови/10-битови цветове.
	Пикселна стъпка	0,22908 мм x 0,22908 мм	
Резолюция	Максимална резолюция	3840 x 1600 @ 75 Hz	
	Препоръчителна резолюция	3840 x 1600 @ 60 Hz	
Видео сигнал	Хоризонтална честота	от 30 kHz до 125 kHz	
	Вертикална честота	от 56 Hz до 75 Hz	
	Синхронизиране	Самостоятелно синхронизиране	
Входен конектор	H/P  , HDMI IN 1/2, DP (DisplayPort) IN, USB (  ↔  ) 1/2, USB-C ( <b>UPSTREAM</b> 		
Източници на захранване	Номинална мощност	19 V --- 7,7 A	
	Консумация на енергия (Обикновено)	Работен режим: 70 W (Обикновено, без USB) (Състояние по подразбиране)* 48 W (ENERGY STAR® standard)**	
		Спящ режим: ≤ 1,2 W *** Режим Изключен: ≤ 0,3 W	
AC/DC адаптер	DA-180C19 тип, произведен от APD Изходящо: 19 V --- 9,48 A		
	ACC-LATP1, произведен от Honor Изходящо: 19,5 V --- 10,8 A		

Условия на околната среда	Работни условия	Температура	0 °C до 40 °C
		Влажност	Под 80 %
	Условия на съхранение	Температура	-20 °C до 60 °C
		Влажност	Под 85 %
Размери	Размер на монитора (ширина x височина x дължина)		
	Със стойка (мм)	897,2 x 466,2 x 230,4	
	Без стойка (мм)	897,2 x 394,0 x 91,5	
Тегло (без опаковката)	Със стойка (кг)	9,3	
	Без стойка (кг)	7,7	

Спецификациите подлежат на промяна без предизвестие.

\* Работният режим на консумация на енергия се измерва с изпитателния стандарт на LGE. (Изцяло бяло изображение на екрана, максимална разделителна способност)

\*\* Нивото на консумация на енергия може да варира в зависимост от работните условия и настройките на монитора.

\*\* Работният режим на консумация на енергия се измерва с изпитателния стандарт на ENERGY STAR®.

\*\*\* В случай на използване на USB-C входа, консумацията на енергия в спящ режим може да варира в зависимост от свързаното устройство.

## Фабрично поддържан режим

(Предварително настроен режим, HDMI/ DisplayPort/ USB-C PC)

Предварително настроен режим	Хоризонтална честота (kHz)	Вертикална честота (Hz)	Поляритет (H/V)	Забележки
640 x 480	31,469	59,94	-/-	
800 x 600	37,879	60,317	+/+	
1024 x 768	48,363	60,0	-/-	
1152 x 864	54,347	60,05	+/+	
1280 x 720	45	60	+/+	
1280 x 1024	63,981	60,02	+/+	
1600 x 900	60,00	60,00	+/+	
1680 x 1050	65,29	59,954	-/+	
1920 x 1080	67,50	60	+/-	
1920 x 1080	83,894	74,973	+/-	
3440 x 1440	88,82	59,97	+/-	
3440 x 1440	110,77	75,05	+/-	
3840 x 1600	50,39	29,99	+/-	
3840 x 1600	102,23	59,99	+/-	
3840 x 1600	128,69	75	+/-	

## HDMI време (видео)

Предварително настроен режим	Хоризонтална честота (kHz)	Вертикална честота (Hz)
640 x 480p	31,47	60
720 x 480p	31,47	60
720 x 576p	31,25	50
1280 x 720p	45	60
1280 x 720p	37,5	50
1920 x 1080p	67,5	60
1920 x 1080p	56,25	50
2560 x 1080p	56,25	60
2560 x 1080p	66	50
1920 x 1080i	28,125	50
1920 x 1080i	33,75	60

## LED за захранване

Режим	LED цветност
Режим Включен	Бяло (за няколко секунди)
Спящ режим	Бяло мигащо
Режим Изключен	Изкл.

## Спецификации на безжичен модул (WB1NP6)

Bluetooth	
Честотен обхват	Изходяща мощност (макс.)
от 2400 до 2483,5 MHz	10 dBm
<ul style="list-style-type: none"> <li>Тъй като честотните канали могат да варират в зависимост от държавата, потребителят не може да променя работната честота. Този продукт е конфигуриран за регионалната честотна таблица.</li> <li>Потребителят трябва да има предвид, че това устройство трябва да бъде инсталирано и използвано при минимално разстояние от 20 cm между него и тялото.</li> </ul>	



Това устройство отговаря на изискванията за електромагнитна съвместимост за домашни уреди (Клас Б) и е предназначено за домашна употреба. Устройството може да се използва във всички региони. Прочетете ръководството на потребителя (на компактдиск) и го запазете. Обърнете внимание, че етикетът на продукта предлага информация за техническа поддръжка.

Модел \_\_\_\_\_

Сериен номер \_\_\_\_\_

За да получите изходния код съгласно GPL, LGPL, MPL и други лицензи с отворен код, съдържащи се в този продукт, посетете уеб сайта <http://opensource.lge.com>.

В допълнение към изходния код можете да изтеглите и всички споменати лицензионни условия, откази от гаранции и известия във връзка с авторски права.

LG Electronics ще ви предостави отворения изходен код на компактдиск срещу заплащане на разходите по осъществяване на дистрибуция като например разходите за носители, доставка и обработка, след като изпратите имейл до [opensource@lge.com](mailto:opensource@lge.com). Това предложение важи за период от три (3) години от датата на закупуване на продукта.