

MANUAL SIMPLE

MINI COMPONENTE

Lea este manual detenidamente antes de utilizar su equipo y guárdelo para futuras consultas.
Para ver las instrucciones de las características avanzadas, visite <http://www.lg.com> y descargue el Manual del propietario. Ciertos contenidos de este manual pueden no coincidir con los de su unidad.

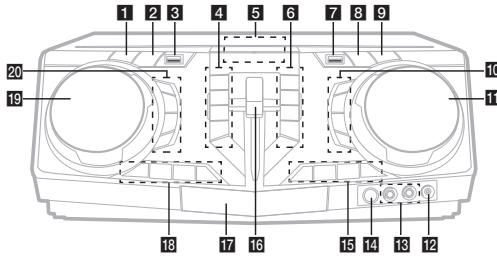
MODELO
CJ87



www.lg.com



Panel frontal



1 (Modo espera)
Enciende o apaga.

2 **USB REC / DEMO**
- Graba al USB.
- En estado apagado, si presiona **USB REC / DEMO**, se muestra el modo DEMO.

3 Puerto USB 1
Puede reproducir archivos conectando el dispositivo USB.

4 **PARTY THRUSTER MODE**
Selecciona el modo PARTY THRUSTER.
 (Parar)
Detiene la reproducción o cancela la función DELETE.
 (Saltar/Buscar)
- Salta hacia atrás.
- Busca una sección dentro de una pista/archivo.
- Selecciona las estaciones de radio.
 (Abrir/Cerrar)
Abre y cierra la bandeja de discos.

5 Ventana de visualización

6 **DJ LOOP**
Selecciona el modo DJ LOOP.
(El modo DJ LOOP se puede usar durante la reproducción de CD/USB.)

(Reproducir/Pausa)
- Inicia o pausa la reproducción.
- Selecciona Estéreo/Monoaural.

(Saltar/Buscar)
- Salta hacia delante.
- Busca una sección dentro de una pista/archivo.
- Selecciona las estaciones de radio.

REGION EQ / BASS BLAST
- Elige el ecualizador de la región.
- Mantenga presionado para seleccionar el efecto BASS directamente.

7 Puerto USB 2
Puede reproducir archivos conectando el dispositivo USB.

8 **F** (Función)
Selecciona la función y fuente de entrada.

9 **WIRELESS LINK**
- Selecciona MASTER o SLAVE en el modo WIRELESS PARTY LINK.
- Activa o desactiva el modo WIRELESS PARTY LINK.

10 **SOUND EFFECT**
Elige impresiones de sonido.

VOCAL EFFECTS
Selecciona el modo VOCAL EFFECTS.

VOICE CANCELLER
Puede disfrutar de la reproducción de la música, reduciendo el sonido de la voz de la música en las diferentes fuentes.

ECHO
Selecciona el modo ECHO.

11 **MASTER VOLUME / MULTI JOG**
- Ajusta el volumen de la bocina.
- Selecciona el modo de varios efectos modales.

12 Toma **PORT.** (Portátil) **IN**

13 Toma **MIC** (Micrófono) **1/2**

14 (Sensor remoto)

15 **KEY CHANGER (# / b)**
Cambia la clave para adecuarla al rango vocal.

MIC (Micrófono) **+/-**
Ajusta el volumen del micrófono.

16 Palanca **PARTY THRUSTER**
Deslice la palanca para crear un ambiente festivo.

17 Bandeja de discos

18 **CLUB, DRUM, USER** (DJ PRO)
Selecciona el efecto de sonido CLUB, DRUM o USER para su combinación.
(Si desea utilizar USER, debe registrar una fuente con la aplicación "Music Flow Bluetooth")

1, 2, 3, 4 (DJ PRO PAD)
Presione un pad de sonido deseado.

19 **SCRATCH / SEARCH & LEVEL CONTROL**
- Gira en sentido horario o antihorario para crear sonido Scratch.
- Gira en sentido horario o antihorario para controlar el nivel de USER EQ.
- Busca una carpeta o archivo.
- Ajuste el nivel de DJ EFFECT.

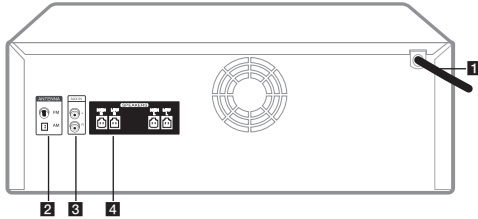
20 **DJ EFFECT**
Selecciona un DJ EFFECT deseado.

USER EQ
Selecciona el efecto de sonido que usted ha creado.

SEARCH
Se desplaza a la carpeta y archivo en el modo de selección.

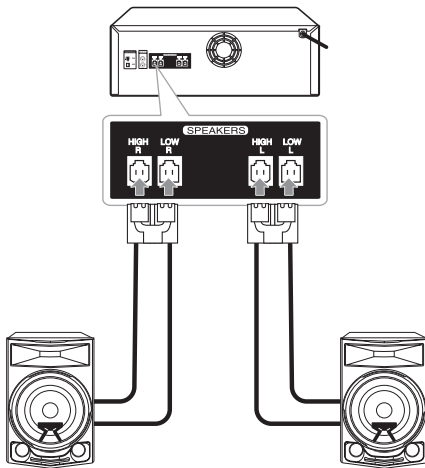
OK
Selecciona una carpeta cuando busca un archivo.

Panel Trasero




- 1 Cable de alimentación
- 2 ANTENNA (FM/AM)
- 3 AUX IN (L/R)
Conecte un dispositivo auxiliar.
- 4 Conector **SPEAKERS**

Conexión de las bocinas



Información adicional

Especificaciones

Requisitos de alimentación eléctrica	Consulte la etiqueta principal de la unidad
Consumo de energía	Consulte la etiqueta principal de la unidad
Dimensiones (An x Al x F)	Aprox. 450 mm x 170 mm x 349 mm
Suministro de energía de bus (USB)	5 V  500 mA
Amplificador (potencia de salida valor cuadrático medio total)	2 350 W Eficaz

El diseño y las especificaciones están sujetos a cambios sin previo aviso.

Aplicación del controlador



Descargue la aplicación **Music Flow Bluetooth** a su dispositivo. (Sólo Android)

LG Sound Sync (inalámbrico)



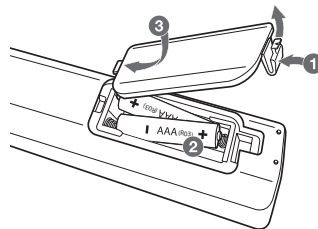
Para más información, descargue el manual del propietario. <http://www.lg.com>

Información adicional

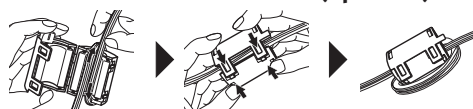
Precaución

- Cuando utilice un tomacorriente múltiple, se aconseja que sea de 15 A. Un tomacorriente de 10 A puede generar un corte de energía debido a una posible sobrecarga.
- No coloque objetos sobre los parlantes. Puede causar que los objetos se caigan y causen daños a sus pertenencias.
- Instale los parlantes en una superficie firme para que no se deslicen. La vibración causada por la gran potencia puede sacudir los parlantes.
- Evite subir el volumen al máximo en lugares pequeños y cerrados. La potente e intensa salida de los parlantes puede sacudir el techo y hacer que se caigan los objetos de la habitación.
- Para protegerse de daño auditivo, manténgase a una distancia suficiente del parlante. El poderoso sonido de los parlantes puede causar daño auditivo si está a corta distancia.
- Cuando ubique la unidad central en el piso, disponga más de 20 cm de espacio libre entre éste y el parlante. La presión generada por la potencia de los parlantes puede generar que la unidad central vibre interfiriendo en la reproducción de CD.
- Conecte el cable de alimentación directamente al tomacorriente siempre que sea posible. O cuando use un cable de extensión, es muy recomendable que sea un cable de extensión de 110 V~ / 15 A o de 230 V~ / 15 A. De lo contrario, es probable que la unidad no funcione adecuadamente debido a la falta de alimentación eléctrica.
- No sobrecargue el cable de extensión con carga eléctrica excesiva.

Sustitución de la batería



Acercas del núcleo de ferrita (opcional)



Enrolle el cable de alimentación alrededor del núcleo de ferrita dos veces.