



MANUAL DE INSTRUÇÕES

Segurança e Referência

LED TV*

* A TV LG LED aplica luzes de fundo LED ao ecrã LCD.

Leia este manual com atenção antes de utilizar o dispositivo e guarde-o para futura referência.

www.lg.com

Copyright © 2019 LG Electronics Inc. Todos os direitos reservados.


Aviso! Instruções de segurança




CUIDADO
RISCO DE CHOQUE ELÉTRICO,
NÃO ABRIR



CUIDADO : PARA REDUZIR O RISCO DE CHOQUE ELÉTRICO, NÃO REMOVA A COBERTURA (OU A PARTE POSTERIOR). NENHUMA DAS PEÇAS DO INTERIOR SE DESTINA A SER MANIPULADA PELO UTILIZADOR. CONTACTE O PESSOAL DE ASSISTÊNCIA TÉCNICA QUALIFICADA.

 Este símbolo visa alertar o utilizador para a presença de "tensão perigosa" não isolada dentro da caixa do produto, que pode ser de magnitude suficiente para representar um risco de choque eléctrico para pessoas.

 Este símbolo visa alertar o utilizador para a presença de instruções de manutenção (assistência técnica) e funcionamento importantes na literatura que acompanha o aparelho.

AVISO : PARA REDUZIR O RISCO DE INCÊNDIO E DE CHOQUE ELÉTRICO, NÃO EXPONHA ESTE PRODUTO A CHUVA OU HUMIDADE.



PARA EVITAR A PROPAGAÇÃO DO FOGO, MANTENHA SEMPRE AS VELAS OU OUTROS OBJETOS INCANDESCENTES LONGE DESTA PRODUTO.

- Não coloque a TV nem o controlo remoto nos seguintes ambientes:
 - Um local exposto à luz directa do sol
 - Um local com humidade elevada, como p. ex. uma casa de banho
 - Próximo de fontes de calor como p. ex. fornos e outros aparelhos que emitam calor
 - Próximo de balcões de cozinha ou humidificadores, onde possam facilmente ficar expostos a vapor ou óleo
 - Uma área exposta à chuva ou ao vento
 - Próximo de recipientes com água, como p. ex. JarrasCaso contrário, isto poderá provocar um incêndio, choque eléctrico, avaria ou deformações no produto.
- Não coloque o produto onde possa ficar exposto ao pó. Isto pode provocar perigo de incêndio.
- A tomada de parede é o dispositivo de desconexão. A tomada tem de estar sempre operacional e disponível.

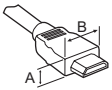
- Não toque na tomada com as mãos molhadas. Além disso, se o pino do cabo estiver húmido ou coberto com poeira, seque a tomada por completo ou limpe a poeira. Pode sofrer um choque eléctrico devido ao excesso de humidade.
- Certifique-se de que liga o cabo de alimentação à corrente de terra. (Excepto dispositivo que não estejam ligados à terra.) Pode sofrer um choque eléctrico ou ferimentos.
- Fixe totalmente o cabo de alimentação, um mau contacto poderá provocar um incêndio.
- Certifique-se de que o cabo de alimentação não entra em contacto com objectos quentes, como p. ex. um aquecedor. Pode provocar um incêndio ou o perigo de choque eléctrico.
- Não coloque um objecto pesado ou o próprio produto em cima de cabos de alimentação. Caso contrário, poderá provocar um incêndio ou um choque eléctrico.
- Dobre o cabo da antena dentro e fora do edifício para evitar a entrada da chuva. Isto poderá resultar em danos provocados pela água dentro do produto e pode provocar um choque eléctrico.
- Ao montar a TV na parede garanta que os cabos de alimentação ou de sinal ficam arrumados e isolados na parte de trás da TV para evitar o risco de incêndio ou choque eléctrico.
- Não ligue demasiados aparelhos eléctricos num único bloco de tomadas eléctricas. Caso contrário, isto poderá provocar um incêndio devido ao sobreaquecimento.
- Não deixe cair o produto nem deixe que este caia acidentalmente ao ligar aparelhos externos. Caso contrário, poderá provocar ferimentos ou danos do produto.
- Mantenha o material disseador da embalagem ou a película de vinil fora do alcance das crianças. O material disseador é nocivo se for ingerido. Em caso de ingestão accidental, deve-se forçar o paciente a vomitar e, de seguida, dirigir-se ao hospital mais próximo. Além disso, a película de vinil pode provocar asfixia. Mantenha-a fora do alcance das crianças.
- Não deixe os seus filhos subirem ou agarrarem-se à TV. Caso contrário, a TV pode cair, provocando ferimentos graves.
- Elimine as pilhas usadas com cuidado para evitar que uma criança as ingira. Se uma criança ingerir pilhas usadas, leve-a imediatamente a um médico.
- Não introduza objetos/condutores metálicos (tal como uma vareta metálica/talheres/chaves de fendas) na extremidade do cabo de alimentação enquanto a ficha estiver ligada à tomada eléctrica. Além disso, não toque na ficha imediatamente após a remover da tomada eléctrica. Pode sofrer um choque eléctrico.

- Não coloque nem guarde substâncias inflamáveis perto do produto. Existe um risco de explosão ou incêndio devido a um manuseamento negligente das substâncias inflamáveis.
- Não deixe cair objectos metálicos como p. ex. moedas, ganchos de cabelo, varetas ou arames para dentro do produto, nem objectos inflamáveis como p. ex. papel ou fósforos. Deve de prestar especial atenção às crianças. Existe o perigo de choque eléctrico, incêndio ou ferimentos. Se deixar cair um objecto estranho dentro do produto, desligue o cabo de alimentação e entre em contacto com o centro de assistência.
- Não pulverize água no produto nem o esfregue com uma substância inflamável (diluente ou benzeno). Se o fizer, poderá dar origem a incêndios ou choques eléctricos.
- Evite que o produto sofra choques ou impactos, a queda de objectos para dentro do produto, nem bata no ecrã com nada. Pode sofrer ferimentos ou o produto pode ficar danificado.
- Nunca toque neste produto nem na antena durante um trovão ou relâmpagos. Pode sofrer um choque eléctrico.
- Nunca toque na tomada da parede em caso de fuga de gás, deve abrir as janelas e garantir uma ventilação suficiente. Uma fâisca pode dar origem a um incêndio ou queimaduras.
- Não desmontar, reparar ou modificar o produto sem ajuda de um especialista. Se o fizer, poderá dar origem a incêndios ou choques eléctricos. Contacte o centro de assistência para qualquer verificação, calibração ou reparação.
- Se ocorrer uma das seguintes situações, desligue o produto imediatamente da tomada e entre em contacto com o seu serviço de assistência local.
 - O produto ficou danificado
 - Objectos estranhos entraram no produto
 - Se sair fumo ou um cheiro estranho do produtoIsto poderá provocar um incêndio ou um choque eléctrico.
- Se não utilizar o produto durante um longo período de tempo, desligue a ficha da tomada. A acumulação de pó pode provocar um incêndio ou a deterioração do isolamento pode provocar fugas eléctricas, choques eléctricos ou incêndios.
- O aparelho não deve ser exposto a gotas ou salpicos e não devem ser colocados objectos com líquidos, tal como vasos, em cima do aparelho.
- Não instale o produto numa parede, caso corra o risco de ficar exposto a óleo, fumo ou vapores com gordura. Isto poderá danificar o produto e provocar a respectiva queda.
- Se entrar água ou qualquer outra substância estranha no produto (transformador CA, cabo de alimentação, TV), desligue o cabo de alimentação e contacte de imediato o centro de assistência. Caso contrário, poderá provocar um incêndio ou um choque eléctrico.
- Utilize apenas transformadores CA e cabos de alimentação autorizados e aprovados pela LG Electronics. Caso contrário, isto poderá provocar um incêndio, choque eléctrico, avaria ou deformações no produto.
- Nunca desmonte o transformador CA nem o cabo de alimentação. Isto poderá provocar um incêndio ou um choque eléctrico.
- Tenha cuidado ao manusear o adaptador, de forma a prevenir choques externos no mesmo. Um choque externo pode danificar o adaptador.
- Certifique-se de que o cabo de alimentação está corretamente ligado à tomada de alimentação da TV.
- Instale o produto num local que não esteja exposto a ondas de rádio.
- Deve garantir uma distância satisfatória entre uma antena exterior e as linhas eléctricas para evitar que a antena toque nestas, mesmo se cair. Isto pode provocar um choque eléctrico.
- Não instale o produto em locais como p. ex. prateleiras instáveis ou superfícies inclinadas. Deve evitar também locais sujeitos a vibração ou sem suporte suficiente. Caso contrário, o produto pode cair ou virar-se, provocando ferimentos ou danos no produto.
- Se instalar a TV numa base, pode ter de tomar medidas para evitar que o produto se vire. Caso contrário, o produto pode cair, provocando ferimentos graves. (Dependendo do modelo)
- Se quiser montar o produto numa parede, monte a interface de montagem VESA padrão (peças opcionais) na parte de trás do produto. Se instalar a TV com o suporte de montagem da parede (peças opcionais), deve fixá-lo cuidadosamente de modo a não cair.
- Deve utilizar exclusivamente acessórios /fixações especificados pelo fabricante.
- Consulte um técnico especializado para instalar a antena. Isto poderá provocar um incêndio ou risco de choque eléctrico.
- Recomendamos manter uma distância mínima equivalente a 2-7x ao tamanho diagonal do ecrã para ver TV. Se vir TV durante longos períodos de tempo, a sua visão pode ficar desfocada.
- Utilize apenas os tipos de pilhas especificadas. Pode provocar danos no controlo remoto.
- Não misture pilhas novas com usadas. Pode provocar sobreaquecimento e fuga nas baterias.
- As pilhas não devem ser expostas a um calor excessivo. Mantenha-as longe da luz solar directa, lareiras e aquecedores eléctricos.

- O sinal do controlo remoto pode sofrer perturbações devido à luz do sol ou outras fontes de luz fortes. Neste caso, escureça a divisão.
- Ao ligar dispositivos externos, como p. ex. consolas de jogos de vídeo, certifique-se de que os cabos de ligação têm comprimento suficiente. Caso contrário, o produto pode cair, provocando ferimentos ou danos no produto.
- Não ligue/desligue o produto retirando/colocando a ficha da tomada. (Não utilize a ficha eléctrica como interruptor.) Isto poderá provocar danos mecânicos ou choques eléctricos.
- Siga as seguintes instruções de instalação para evitar o sobreaquecimento do produto.
 - A distância entre o produto e a parede deve ser superior a 10 cm.
 - Não instale o produto num local sem ventilação (p. ex. numa prateleira ou num armário).
 - Não instale o produto em cima de alcatifas ou almofadas.
 - Certifique-se de que ventilação não fica obstruída por uma toalha ou uma cortina.Tal pode provocar um incêndio.
- Tenha cuidado para não tocar nas aberturas de ventilação quando assistir a televisão durante períodos prolongados, uma vez que estas podem aquecer. Isto não afecta o funcionamento ou o desempenho do produto.
- Deve verificar periodicamente o cabo do seu aparelho, se parecer estar danificado ou deteriorado deve desligá-lo, deixar de utilizar o aparelho e dirigir-se a um técnico de assistência autorizado para o substituir.
- Evite a acumulação de pó nos pinos da ficha ou na tomada. Isto pode provocar perigo de incêndio.
- Proteja o cabo de alimentação contra danos físicos ou mecânicos, como ser torcido, dobrado, comprimido, entalado numa porta ou pisado. Preste atenção às fichas, às tomadas eléctricas e ao ponto em que o cabo sai do aparelho.
- Não exerça uma pressão forte sobre o painel com uma mão ou um objecto afiado, como p. ex. um prego, lápis ou caneta, nem faça riscos.
- Evite tocar no ecrã ou manter os dedos em contacto com o ecrã durante longos períodos de tempo. Ao fazê-lo pode produzir alguns efeitos de distorção temporários no ecrã.
- Se o aparelho estiver ligado à tomada de parede, este não se desliga da fonte de alimentação CA mesmo que desligue o aparelho através do interruptor.
- Pegue na ficha para desligar o cabo. Se os fios dentro do cabo de alimentação estiverem desligado, isto poderá provocar um incêndio.
- Ao mudar o produto de sítio, deve desligar primeiro a alimentação. Depois, desligue os cabos de alimentação, os cabos da antena e todos os cabos de ligação. A TV ou o cabo de alimentação podem ficar danificados, podendo provocar um risco de incêndio ou um choque eléctrico.
- Ao desembalar ou mudar o produto de sítio, deve trabalhar em conjunto com outra pessoa porque o produto é pesado. Caso contrário, poderá provocar ferimentos.
- Para reparações, contacte a assistência técnica qualificada. É necessária a reparação se o aparelho sofreu quaisquer danos, tais como danos no cabo de alimentação ou na ficha de ligação, em caso de derrame de líquidos ou queda de objectos sobre o aparelho, se este foi exposto à chuva ou humidade, se não funcionar correctamente ou se tiver caído ao chão.
- Não utilize aparelhos eléctricos de alta tensão junto à TV (p. ex., um mata-moscas eléctrico). Isto poderá provocar avarias no produto.
- Quando limpar o produto e respectivos componentes, desligue primeiro a ficha da tomada e limpe-o com um pano suave. Se exercer uma pressão forte, pode riscar ou descolorar o aparelho. Não pulverize água sobre o painel nem o limpe com um pano molhado. Nunca utilize limpa-vidros, ambientador, inseticida, lubrificantes, cera (automóvel, industrial), abrasivos, diluentes, benzeno, álcool, etc., pois podem danificar o produto e o respetivo painel. Caso contrário, isto poderá provocar um incêndio, choque eléctrico ou danos no produto (deformação, corrosão ou fracturas).

Preparação

- Se a TV for ligada pela primeira vez após o envio da fábrica, a respectiva inicialização pode demorar alguns minutos. (Dependendo do modelo)
- A imagem indicada pode diferir da sua TV.
- A OSD (On Screen Display - Visualização no ecrã) da sua TV pode ser um pouco diferente da apresentada neste manual.
- Os menus e opções disponíveis podem ser diferentes da fonte de entrada ou do modelo de produto que está a utilizar.
- Poderão ser adicionadas novas funcionalidades a esta TV no futuro.
- Os itens fornecidos com o produto podem ser diferentes consoante o modelo.
- As especificações do produto ou os conteúdos deste manual podem ser alterados sem aviso prévio devido à atualização das funções do produto.
- Para uma ligação otimizada, os cabos HDMI e os dispositivos USB devem ter chanfraduras com menos de 10 mm de espessura e 18 mm de largura. Utilize um cabo de extensão que suporte USB 2.0 caso o cabo USB ou memory stick USB não encaixe na porta USB da sua TV.

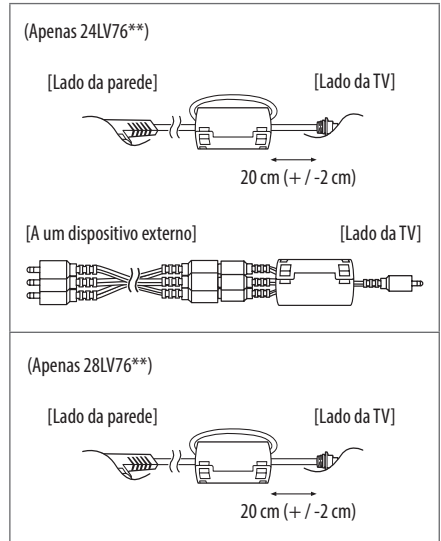


* $A \leq 10 \text{ mm}$

* $B \leq 18 \text{ mm}$

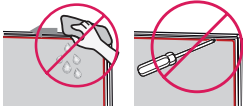
- Utilize um cabo certificado com o logótipo HDMI incluído.
- Se não utilizar um cabo HDMI certificado, o ecrã pode não aparecer ou pode ocorrer um erro de ligação. (Tipos de cabo HDMI recomendados)
 - Cabo HDMI^{®/TM} de alta velocidade (3 m ou menos)
 - Cabo HDMI^{®/TM} de alta velocidade com Ethernet (3 m ou menos)

- Como utilizar o núcleo de ferrite (Apenas 24/28LV76**)
 - Utilize o núcleo de ferrite para reduzir a interferência eletromagnética no cabo de alimentação ou ficha componente. Enrole o cabo de alimentação no núcleo de ferrite uma vez.





- Para garantir a segurança e a vida útil prolongada do aparelho, não utilize nenhum item pirateado.
- Quaisquer danos ou lesões decorrentes da utilização de itens pirateados não estão abrangidos pela garantia.
- Ao fixar a TV no suporte, coloque o ecrã virado para baixo sobre uma mesa almofadada ou uma superfície plana, de forma a proteger o ecrã contra riscos. (Dependendo do modelo)
- Certifique-se de que os parafusos estão correctamente inseridos e devidamente apertados. (Se não forem devidamente apertados, a TV pode inclinar-se para a frente depois de instalada.) Não utilize demasiada força nem aperte demasiado os parafusos; caso contrário, o parafuso pode danificar-se e não ficar correctamente apertado.
- Certifique-se de que torce o pano para remover qualquer excesso de água ou detergente.
- Não pulverize detergente directamente para o ecrã da TV.
- Certifique-se de que pulveriza apenas a quantidade de água ou detergente necessária para um pano seco, de forma a limpar o ecrã.
- Ao limpar o produto, tenha cuidado para não permitir a entrada de qualquer líquido ou corpo estranho no espaço entre o lado superior, esquerdo ou direito do painel e o painel guia. (Dependendo do modelo)



Objectos adquiridos em separado

Os itens vendidos separadamente podem ser alterados ou modificados para melhorar a qualidade sem qualquer notificação prévia. Contacte o seu revendedor para comprar estes objectos. Estes aparelhos só funcionam com determinados modelos. O nome ou design do modelo podem ser alterados consoante a actualização das funções do produto, circunstâncias do fabricante ou políticas.

(Dependendo do modelo)

AN-MR650H Comando Magic (Excepto nos LV640*)	LEC-005 Relógio LED
AN-MR650A Comando Magic (Apenas LV640*)	

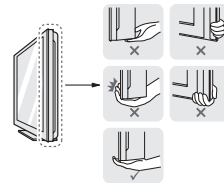
Levantar e deslocar a TV

Quando deslocar ou levantar a TV, leia as seguintes instruções para impedir que esta fique riscada ou danificada e para garantir um transporte seguro independentemente do seu tipo ou tamanho.

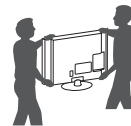
- Recomenda-se que, quando deslocar a TV, a coloque dentro de uma caixa ou dentro da embalagem original.
- Antes de deslocar ou levantar a TV, desligue o cabo de alimentação e todos os outros cabos.
- Quando pegar na TV, deve manter o ecrã afastado de si para evitar danos.



- Segure nas partes superior e inferior da TV com firmeza. Certifique-se de que não agarra na parte transparente, nas colunas ou na área da grelha das colunas.



- Uma TV de grandes dimensões deve ser transportada, no mínimo, por 2 pessoas.
- Quando transportar a TV à mão, segure-a conforme mostrado na seguinte ilustração.



- Quando transportar a TV, não a exponha a solavancos ou vibração excessiva.
- Quando transportar a TV, mantenha-a na vertical, nunca a vire de lado nem a incline para a esquerda ou para a direita.
- Não aplique pressão excessiva que provoque dobras/curvaturas na estrutura de enquadramento, já que pode danificar o ecrã.
- Ao manusear a TV, tenha cuidado para não danificar os botões salientes.



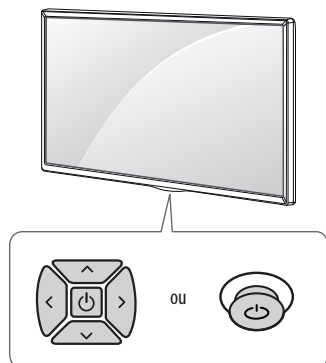
- Evite sempre tocar no ecrã, uma vez que pode causar danos no ecrã.
- Não desloque a TV agarrando pelo clipe de arrumação dos cabos, pois este pode partir-se, provocar ferimentos e danificar a TV.

Utilizar o botão

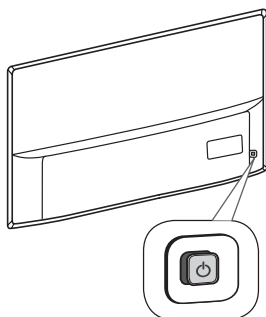
(Dependendo do modelo)

Pode utilizar facilmente as funções da TV utilizando o botão.

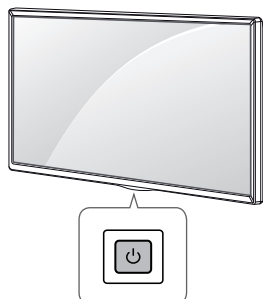
<Tipo A>



<Tipo B>



<Tipo C>



Funções básicas

<Tipo A/B>

			Ligar (Premir) Desligar ¹ (Manter premido)
			Controlo do Volume
			Controlo de programas

<Tipo C>

	Ligar (Premir) Desligar ¹ (Manter premido) Controlo do menu (Premir ²) Seleção do menu (Manter premido ³)
--	---

- 1 Todas as aplicações em execução serão encerradas.
- 2 Prima o botão por breves instantes enquanto o televisor está ligado para navegar pelo menu.
- 3 Pode utilizar a função ao aceder ao controlo do menu.

Ajustar o menu

(Dependendo do modelo)

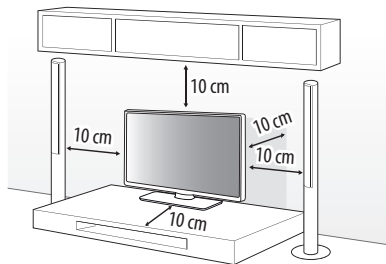
Com a TV ligada, prima o botão uma vez. Pode ajustar os itens do Menu utilizando o botão.

	Desliga a alimentação.
	Acede ao menu Definições.
	Apaga as apresentações no ecrã e volta à visualização de TV.
	Altera a fonte de entrada.
	Percorre os programas ou canais guardados.
	Ajusta o nível de volume.

Montagem numa mesa

(Dependendo do modelo)

- 1 Levante e incline a TV até esta ficar na posição vertical na mesa.
 - Deixe um espaço livre de 10 cm (no mínimo) em relação à parede para uma ventilação adequada.



- 2 Ligue o cabo de alimentação a uma tomada eléctrica.



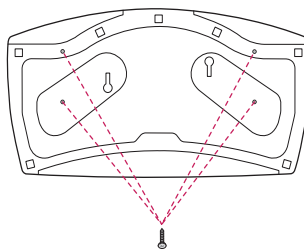
- Não coloque a TV próxima ou sobre fontes de calor, pois isto pode dar origem a um incêndio ou outros danos.
- Durante a montagem do produto, não aplique substâncias estranhas (óleos, lubrificantes, etc.) aos parafusos. (Se o fizer, pode danificar o produto.)

Colocar a TV numa secretária

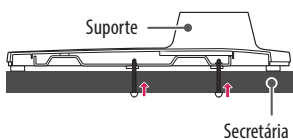
(Esta função não está disponível para todos os modelos.)

A TV deve ser fixada a uma secretária, de modo a não poder ser puxada para a frente/ou para trás, podendo causar ferimentos ou ficar danificada.

<Tipo A>

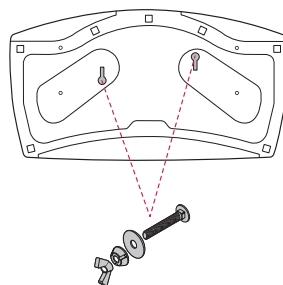


4 parafusos
(Não fornecido com a TV)

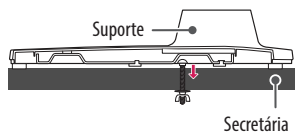


- Parafuso: M5 x L (*L: Profundidade da mesa + 8-10 mm)
Ex.: Profundidade da mesa: 15 mm, Parafuso: M5 x L25

<Tipo B>



2 Parafusos para fixação do suporte,
2 Arruelas para fixação do suporte,
2 Porcas para fixação do suporte
(Fornecidos com a TV)

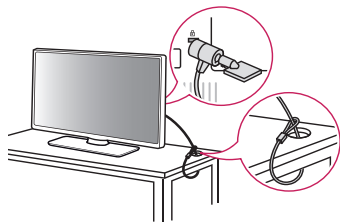


Utilizar o sistema de segurança Kensington

(Esta função não está disponível para todos os modelos.)

- A imagem indicada pode diferir da sua TV.

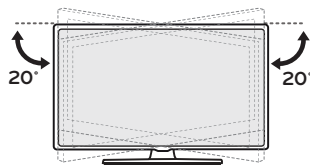
O conector do sistema de segurança Kensington está localizado na parte posterior da TV. Para obter mais informações sobre a sua instalação e utilização, consulte o manual fornecido com o sistema de segurança Kensington ou visite <http://www.kensington.com>. Ligue o cabo do sistema de segurança Kensington entre a TV e uma mesa.



Ajustar o ângulo da TV para se adequar à sua perspectiva

(Esta função não está disponível para todos os modelos.)

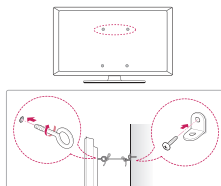
Rode 20 graus para a esquerda ou para a direita e ajuste o ângulo da TV de acordo com a sua preferência.



- Não deixe que as crianças trepem ou se pendurem na TV.
- Se os dedos ou as mãos ficarem presos, isto pode provocar ferimentos. Se o produto estiver demasiado inclinado, pode cair e provocar danos ou ferimentos.

Fixar a TV numa parede

(Esta função não está disponível para todos os modelos.)



- 1 Introduza e aperte os parafusos com olhal ou os suportes e parafusos da TV na parte de trás da TV.
 - Se estiverem introduzidos parafusos no lugar dos parafusos com olhal, retire primeiro os parafusos.
- 2 Monte os suportes de parede com os parafusos na parede. Faça corresponder a localização do suporte de parede com os parafusos com olhal na parte de trás da TV.
- 3 Aperte firmemente os parafusos com olhal aos suportes de parede com uma corda resistente. Mantenha a corda numa posição horizontal em relação à superfície plana.

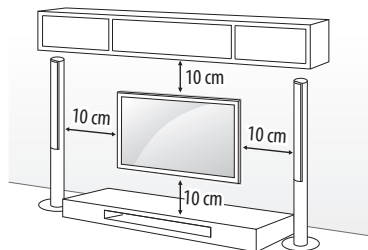


- Não deixe que as crianças trepem ou se pendurem na TV.

- Utilize uma plataforma ou um armário suficientemente forte e grande para suportar adequadamente a TV.
- Suporte, parafusos e cordéis não estão incluídos. Pode obter acessórios adicionais através do seu fornecedor.

Montagem numa parede

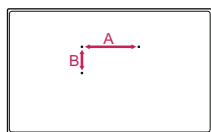
Fixe cuidadosamente um suporte de montagem na parede opcional na parte de trás da TV e monte o suporte numa parede sólida perpendicular ao chão. Quando montar a TV noutros materiais de construção, consulte pessoal qualificado. A LG recomenda que a montagem na parede seja executada por um profissional qualificado. Recomendamos a utilização do suporte de montagem na parede da LG. O suporte de montagem na parede da LG é fácil de mover com cabos ligados. Se não utilizar o suporte de montagem na parede da LG, utilize um suporte de montagem na parede no qual o aparelho fique bem seguro à parede, tendo espaço suficiente para permitir a ligação de dispositivos externos. Recomenda-se a ligação de todos os cabos antes de instalar suportes de montagem na parede fixos.



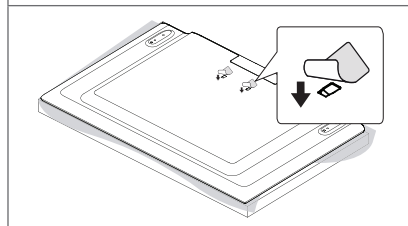
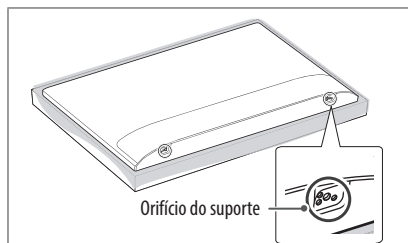
Certifique-se de que utiliza parafusos e suportes para a parede que cumpram a norma VESA. As dimensões padrão dos kits de montagem na parede são descritas na tabela seguinte.

Objectos adquiridos em separado (Suporte de montagem na parede)

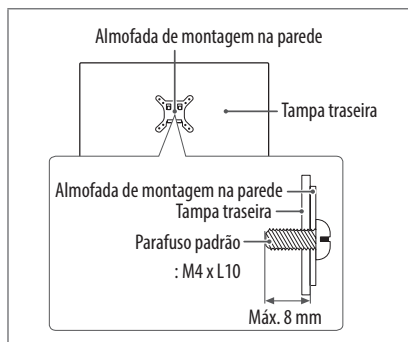
Modelo	43UV76** 43UV66** 32/43LV76** 43LV66** 32/43LV641* 43LV640* 32/43LU66**	49/55UV76** 49/55UV66** 49/55LV76** 49LV66** 49/55LV640*
VESA (A x B) (mm)	200 x 200	300 x 300
Parafuso padrão	M6	M6
Número de parafusos	4	4
Suporte de montagem na parede	LSW240B MSW240	LSW350B MSW240
Modelo	24LV76**	28LV76**
VESA (A x B) (mm)	75 x 75	100 x 100
Parafuso padrão	M4 X L10	M4 X L10
Número de parafusos	4	4
Suporte de montagem na parede	LSW140B	LSW140B
Modelo	65UV76**	49LU66**
VESA (A x B) (mm)	300 x 300	300 x 300
Parafuso padrão	M6	M6
Número de parafusos	4	4
Suporte de montagem na parede	LSW350B	OLW480B MSW240



- Quando instalar o suporte de montagem na parede, recomenda-se a utilização da etiqueta adesiva para evitar a entrada de pó e insetos no orifício do suporte. (Dependendo do modelo)



- O comprimento do parafuso da superfície exterior da tampa traseira deverá ser inferior a 8 mm. (Apenas 24/28LV76**)



- Remova a base, antes de colocar a televisão num suporte de parede, efectuando de forma inversa como aparafusou à base.

Ligações (notificações)

Ligue vários dispositivos externos à TV e mude os modos de entrada para seleccionar um dispositivo externo. Para mais informações sobre a ligação de dispositivos externos, consulte o manual fornecido com cada dispositivo.

Os dispositivos externos disponíveis são: receptores HD, leitores de DVD, videogravadores, sistemas de áudio, dispositivos de armazenamento USB, PC, dispositivos de jogos e outros dispositivos externos.

- A ligação do dispositivo externo pode ser diferente da do modelo.
- Ligue dispositivos externos à TV independentemente da ordem da porta da TV.
- Consulte o manual do equipamento externo sobre instruções de funcionamento.
- Se ligar um dispositivo de jogos à TV, utilize o cabo fornecido com o dispositivo de jogos.
- No modo PC, poderá ser produzido um ruído associado à resolução, padrão vertical, contraste ou luminosidade. Se verificar ruído, altere a saída do PC para outra resolução, altere a frequência de actualização para outra frequência ou ajuste a luminosidade e o contraste no menu IMAGEM até a imagem ficar nítida.
- No modo PC, algumas definições de resolução podem não funcionar correctamente, dependendo da placa gráfica.
- Se reproduzir conteúdo em ULTRA HD no seu PC, poderá haver interrupções no vídeo ou no áudio, dependendo do desempenho do PC. (Dependendo do modelo)
- Ao ligar através de uma rede LAN com fio, recomenda-se a utilização de um cabo CAT 7.

Ligação da antena

Ligue a TV a uma tomada de antena de parede com um cabo RF (75 Ω).

- Utilize um separador de sinal se quiser utilizar mais de 2 TVs.
- Se a qualidade de imagem for fraca, instale um amplificador de sinal para melhorar a qualidade de imagem.
- Se a qualidade de imagem for fraca mesmo que tenha uma antena ligada, tente orientar a antena para a direcção correcta.
- O cabo da antena e o conversor não são fornecidos.
- Áudio DTV suportado: MPEG, Dolby Digital, Dolby Digital Plus, HE-AAC
- Esta TV não consegue receber transmissões ULTRA HD directamente em localizações que não suportam transmissões ULTRA HD. (Dependendo do modelo)

Ligação à antena parabólica

(Apenas para modelos Satélite)

Ligue a TV a uma antena parabólica ou uma tomada de satélite com um cabo RF para satélite (75 Ω).

Ligação do módulo CI

(Dependendo do modelo)

Visualizar os serviços encriptados (pagos) no modo de TV digital.

- Verifique se o módulo CI está inserido na ranhura de cartão PCMCIA no sentido correcto. Se o módulo não estiver inserido correctamente, pode danificar a TV e a ranhura de cartões PCMCIA.
- Se a TV não exibir qualquer vídeo e áudio com o CAM CI+ ligado, contacte o Operador de Serviços de satélite/por cabo/ terrestres.

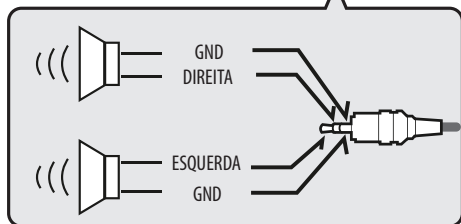
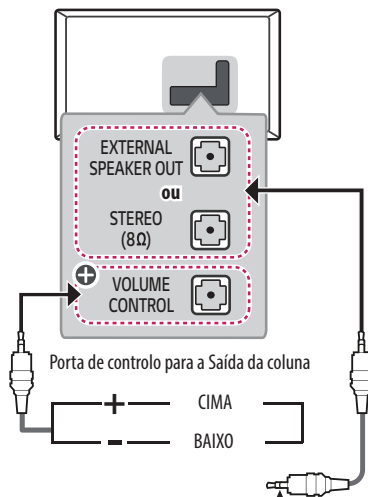
Ligação USB

Alguns hubs USB poderão não funcionar. Se não for detectado um dispositivo USB ligado através de um hub USB, ligue o dispositivo directamente à porta USB na TV.

- Ao ligar uma webcam, utilize a porta USB 1. A porta USB 2 pode não suportar algumas webcams. (Dependendo do modelo)

Configuração da saída dos altifalantes

(Dependendo do modelo)



⊕ : Dependendo do modelo

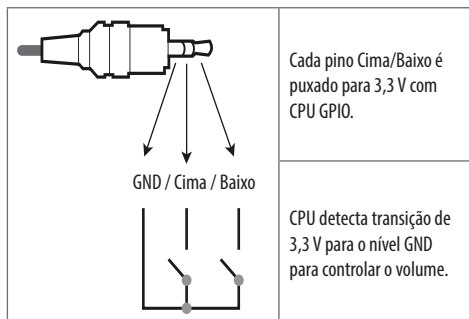


- Utilize apenas com a ficha estéreo tripolar de 3,5 mm.
- Não ligue os seus auscultadores ou auriculares à porta para ligar um altifalante externo.

Método da porta de controlo de volume

(Dependendo do modelo)

- Especificações do cabo



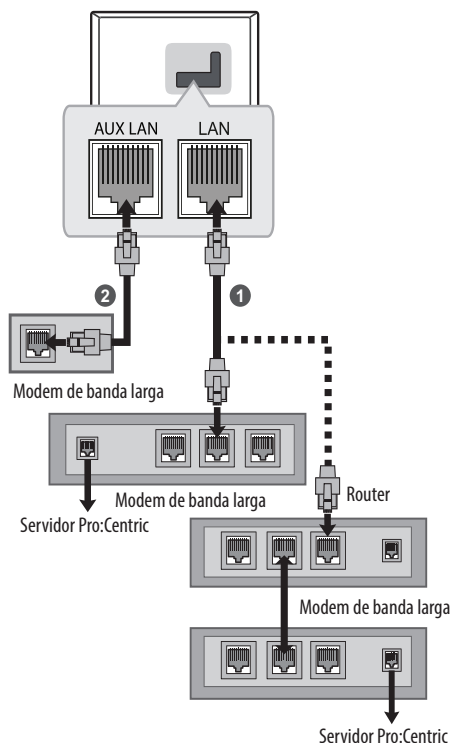
Configuração de rede

Ligação de rede com fios

(Dependendo do modelo)

Esta TV pode ser ligada a uma servidor Pro:Centric através da porta **LAN**. Após efectuar a ligação física, a TV tem de ser configurada para comunicação de rede.

Ligue a porta **LAN** do modem ou router do servidor Pro:Centric à porta **LAN** da TV.



- 1 Ligue a porta **LAN** do Modem ou Router à porta **LAN** da TV.
- 2 Ligue a porta **LAN** do PC à porta **AUX LAN** da TV. (Dependendo do modelo)



- Não ligue um cabo de telefone modular à porta **LAN**.
- Uma vez que existem vários métodos de ligação, siga as especificações do seu fornecedor de telecomunicações ou fornecedor de serviços de Internet.

Outras ligações

Ligue a TV a dispositivos externos. Para a melhor qualidade de imagem e áudio, ligue o dispositivo externo e a TV com o cabo HDMI. Alguns cabos separados não são fornecidos.

- SMART / → → → Geral → **HDMI ULTRA HD Deep Colour**

- Ligado : Suporte de 4K a 50/60 Hz (4:4:4, 4:2:2, 4:2:0)
- Desligado : Suporte de 4K a 50/60 Hz 8 bits (4:2:0)

Se o dispositivo ligado ao Entrada também suportar ULTRA HD Deep Colour, a imagem poderá ser mais nítida. No entanto, se o dispositivo não o suportar, poderá não funcionar corretamente. Nesse caso, ligue o dispositivo a uma outra entrada HDMI ou mude a definição de **HDMI ULTRA HD Deep Colour** do televisor para Desligado.

(Esta funcionalidade está disponível em alguns modelos que suportam o modo ULTRA HD Deep Colour.)

Controlo remoto

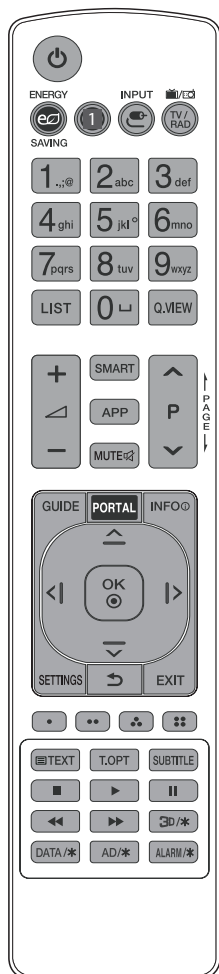
(Alguns botões e serviços podem não estar disponíveis, consoante os modelos ou regiões.)

As descrições deste manual baseiam-se nos botões do controlo remoto. Leia cuidadosamente este manual e utilize correctamente a TV.

Para substituir as pilhas, abra a tampa do compartimento das pilhas, substitua as pilhas (AAA de 1,5 V) fazendo corresponder as extremidades (+) e (-) com a etiqueta no interior do compartimento e feche a tampa do compartimento das baterias. Para remover as pilhas, execute as acções de instalação pela ordem inversa.

Não se esqueça de apontar o controlo remoto para o sensor do controlo remoto da TV.

(Dependendo do modelo)



⏻ (ALIMENTAÇÃO) Liga ou desliga a TV.

⏻ ENERGY SAVING Ajusta a luminosidade do ecrã para reduzir o consumo de energia.

📏 LIVE ZOOM / 🔍 LIVE ZOOM* Ao fazer zoom na área seleccionada, pode vê-la em ecrã completo. (Excepto nos 24/28LV761*)

📺 INPUT Altera a fonte de entrada.

TV/RAD Selecciona os canais de rádio, televisão e programa DTV.

Botões numéricos Introdz números.

Botões alfabéticos Introdz letras.

LIST Acede à lista de programas gravados.

⏪ (Espaço) Abre um espaço vazio no teclado do ecrã.

Q.VIEW Regressa ao canal visualizado anteriormente.

+/- Ajusta o nível de volume.

SMART Acede aos menus Início.

APP Apresenta os registos anteriores.

MUTE Silencia todos os sons.

- Mantenha o botão **🔇** premido para aceder ao menu de

Accesibilidade.

⏪ ⏩ Percorre os programas ou canais guardados.

⏪ PAGE ⏩ Desloca-se para o ecrã anterior ou seguinte.

GUIDE Mostra o manual do programa.

PORTAL Apresenta e remove o menu interactivo do hotel.

INFO Permite visualizar informações acerca do programa actual e ecrã.

Botões de navegação (cima/baixo/esquerda/direita) Para percorrer os menus ou as opções.

OK Selecciona menus ou opções e confirma as introduções do utilizador.

SETTINGS Acede às Definições rápidas.

⏪ (VOLTAR) Regressa ao nível anterior.

EXIT Apaga as apresentações no ecrã e volta à visualização de TV.

⏪, ⏩, ⏴, ⏵ Estes permitem aceder a funções especiais em alguns dos menus.

Botões de teletexto (📄TEXT / T.OPT) Estes botões são utilizados para teletexto.

SUBTITLE Remarca a legenda preferencial no modo digital.

Botões de controlo (⏪, ▶, ⏸, ⏴, ⏵) Controles de conteúdo de mídia.

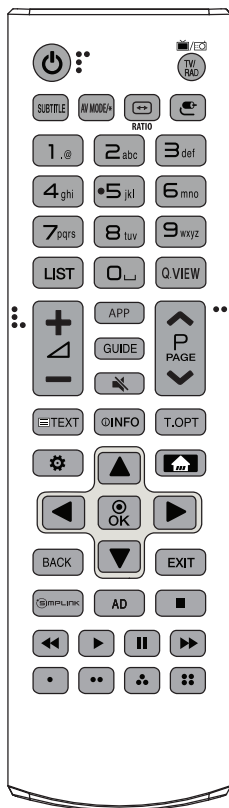
3D/* Esta função não é suportada.

DATA/* Selecciona a fonte de menu de TV MHP.

AD/* A função de descrições áudio será ativada.

ALARM/* Define a função de alarme.

(Dependendo do modelo)



⏻ (ALIMENTAÇÃO) Liga ou desliga a TV.

TV/RAD Selecciona os canais de rádio, televisão e programa DTB.

SUBTITLE Remarca a legenda preferencial no modo digital.

AV MODE/* Sem função.

RATIO Redimensiona uma imagem.

⏪ (ENTRADA) Altera a fonte de entrada.

Botões numéricos Introduce números.

Botões alfabéticos Introduce letras.

LIST Accede aos programas ou canais guardados.

⏪ (Espaço) Abre um espaço vazio no teclado do ecrã.

Q.VIEW Regressa ao canal visualizado anteriormente.

+/- Ajusta o nível de volume.

APP Apresenta os registos anteriores.

GUIDE Mostra o manual do programa.

🔇 (SEM SOM) Silencia todos os sons.

- Mantenha o botão premido para aceder ao menu de **Acessibilidade**.

^ P v Percorre os programas ou canais guardados.

^ PAGE v Desloca-se para o ecrã anterior ou seguinte.

Botões de teletexto (**TEXT, T.OPT**) Estes botões são utilizados para teletexto.

ⓘ INFO Permite visualizar informações acerca do programa actual e ecrã.

⚙️ (Definições rápidas) Accede às Definições rápidas.

🏠 (INÍCIO) Accede aos menus Início.

- Manter o botão premido apresenta os registos anteriores.

Botões de navegação (cima/baixo/esquerda/direita) Para percorrer os menus ou as opções.

⊙ OK Selecciona menus ou opções e confirma as introduções do utilizador.

BACK Regressa ao nível anterior.

EXIT Apaga as apresentações no ecrã e volta à visualização de TV.

SIMPLINK Accede aos aparelhos AV ligados com um cabo HDMI através de HDMI-CEC. Abre o menu SIMPLINK.

AD A função de descrições áudio será ativada.

Botões de controlo (**⏏, ▶, II, ⏪, ⏩**) Controles de conteúdo de mídia.

⏏, ⏏, ⏏, ⏏ Estes permitem aceder a funções especiais em alguns dos menus.

Licenças

As licenças suportadas podem ser diferentes consoante o modelo. Para mais informações sobre as licenças, visite www.lg.com.

DOLBY AUDIO™

Fabricado sob licença da Dolby Laboratories. Dolby, Dolby Vision, Dolby Audio e o símbolo duplo D são marcas registadas da Dolby Laboratories.

HIGH-DEFINITION MULTIMEDIA INTERFACE

Os termos HDMI e High-Definition Multimedia Interface, e o Logo HDMI são marcas ou marcas registadas da HDMI Licensing LLC nos Estados Unidos e em outros países.

DTS-HD

For DTS patents, see <http://patents.dts.com>. Manufactured under license from DTS Licensing Limited. DTS, DTS-HD, the Symbol, & DTS or DTS-HD and the Symbol together are registered trademarks of DTS, Inc. © DTS, Inc. All Rights Reserved.

(Dependendo do modelo)



HEVC Advance™ Covered by Patents at patentlist.hevcadvance.com

Nota de informação sobre software de código aberto

Para obter o código fonte incluído neste produto ao abrigo da GPL, LGPL, MPL e outras licenças de código aberto visite <http://opensource.lge.com>.

Além do código fonte, pode transferir todas as condições da licença referidas, renúncias de garantia e avisos de direitos de autor.

A LG Electronics também pode fornecer-lhe o código fonte aberto em CD-ROM mediante o pagamento de uma taxa que cobre o custo de realização de tal distribuição (como o custo do suporte, transporte e processamento), a pedido por e-mail para opensource@lge.com.

Esta oferta é válida por um período de três anos após o nosso último envio deste produto. Esta oferta é válida para todas as pessoas com conhecimento desta informação.

Resolução de problemas

A versão do software poderá ser actualizada para implementar melhorias a nível do desempenho.

O cliente tem de se certificar de que o respectivo equipamento é compatível com o software da LGE. Se necessário, por favor pela LGE e fazer o upload da versão do software revisto de acordo com as orientações fornecidas pela LGE.

Não é possível controlar a TV com o controlo remoto.

- Verifique o sensor do controlo remoto no aparelho e tente novamente.
- Verifique se há algum obstáculo entre o aparelho e o controlo remoto.
- Verifique se as pilhas ainda estão boas e correctamente instaladas (⊕ com ⊕, ⊖ com ⊖).

Não é apresentada nenhuma imagem e não é ouvido nenhum som.

- Verifique se o produto está ligado.
- Verifique se o cabo de alimentação está ligado a uma tomada eléctrica.
- Verifique se há algum problema com a tomada eléctrica, ligando outros dispositivos a esta.

A TV desliga-se repentinamente.

- Verifique as definições do controlo de alimentação. A alimentação pode ter sido interrompida.
- Verifique se a função **Desligar Automaticamente** (Dependendo do modelo) / **Temporizador** / **Ativação Temporizada Desligada** está activada nas definições de **Temporizadores**.
- Se a TV estiver ligada sem sinal, esta desliga-se automaticamente após 15 minutos de inactividade.

Ao ligar ao PC (RGB/HDMI/DVI), é apresentada a mensagem **Sem Sinal** ou **Formato Inválido**.

- Desligue/ligue a TV com o controlo remoto.
- Volte a ligar o cabo RGB/HDMI.
- Reinicie o PC com a TV ligada.

Imagens apresentadas de forma anormal

- Se verificar que o equipamento está frio, pode ocorrer uma ligeira oscilação quando for ligado. Isto é normal, não há nada de errado com o equipamento.
- Este painel é um produto avançado que contém milhões de píxeis. Poderá ver pequenos pontos pretos e/ou pontos coloridos (vermelhos, azuis ou verdes) do tamanho de 1 ppm no painel. Isto não significa que o produto esteja avariado nem afecta o desempenho nem a fiabilidade do produto. Este fenómeno também pode ocorrer em produtos de terceiros e não dá direito a uma troca ou a um reembolso.
- O painel pode apresentar uma luminosidade ou uma cor diferente em função da sua posição de visualização (esquerda/direita/cima/baixo). Este fenómeno deve-se às características do painel. Não tem a ver com o desempenho do produto nem significa uma avaria.
- A apresentação de uma imagem fixa durante um período de tempo prolongado pode causar fixação de imagem. Evite a apresentação de uma imagem fixa no ecrã da TV durante um período de tempo prolongado.

Som gerado

- Estalidos: os estalidos que pode ouvir ao ver ou desligar a TV são gerados pela contração termoplástica, resultante da temperatura e da humidade. Este ruído é comum em produtos que exijam uma deformação térmica.
- Zumbido no circuito eléctrico/painel: um circuito de comutação de alta velocidade, responsável por fornecer uma grande quantidade de corrente para colocar um produto em funcionamento, gera um ruído de baixo nível. Varia em função do produto. O som que é gerado não afecta o desempenho nem a fiabilidade do produto.

Informações de transferência de software

(Apenas LV640*)

- Software e Manual do SuperSign
 - Visite o site da LG Electronics (<http://partner.lge.com>) e transfira o software mais recente para o seu modelo.

Especificações

Especificações do Módulo sem fios

- Uma vez que os canais de banda podem variar consoante o país, o utilizador não pode alterar nem ajustar a frequência de funcionamento. Este produto está configurado para a tabela de frequência regional.
- À atenção do utilizador: este dispositivo deve ser instalado e utilizado a uma distância mínima de 20 cm entre o dispositivo e o corpo.

Especificações do Módulo sem fios (LGSBWAC72)	
LAN sem fios (IEEE 802.11a/b/g/n/ac)	
Intervalo de frequência	Potência de saída (máx.)
2400 a 2483,5 MHz	14 dBm
5150 a 5725 MHz	16,5 dBm
5725 a 5850 MHz (Para países fora da União Europeia)	11,5 dBm
Bluetooth	
Intervalo de frequência	Potência de saída (máx.)
2400 a 2483,5 MHz	8,5 dBm

* O padrão "IEEE 802.11ac" não se encontra disponível em todos os países.

Tamanho do Módulo CI (L x A x P)		100,0 mm x 55,0 mm x 5,0 mm
Condições ambientais	Temperatura de funcionamento	0 °C a 40 °C
	Humidade de funcionamento	Menos de 80 %
	Temperatura de armazenamento	-20 °C a 60 °C
	Humidade de armazenamento	Menos de 85 %

(Consoante o país)

	TV digital			TV analógica
Sistema de televisão	DVB-T DVB-T2 DVB-C DVB-S/S2			PAL/SECAM B/G, D/K, I SECAM L
Cobertura de canais (Banda)	DVB-S/S2	DVB-C	DVB-T/T2	46 ~ 862 MHz
	950 ~ 2150 MHz	46 ~ 890 MHz	VHF III : 174 ~ 230 MHz UHF IV : 470 ~ 606 MHz UHF V : 606 ~ 862 MHz Banda S II : 230 ~ 300 MHz Banda S III : 300 ~ 470 MHz	
Número máximo de programas armazenáveis	6000	2000		
Impedância da antena externa	75 Ω			

Modo suportado HDMI/DVI-DTV

Resolução	Frequência Horizontal (kHz)	Frequência Vertical (Hz)
640 x 480	31,46	59,94
	31,50	60,00
720 x 480	31,47	59,94
	31,50	60,00
720 x 576	31,25	50,00
1280 x 720	44,96	59,94
	45,00	60,00
	37,50	50,00
1920 x 1080	28,12	50,00
	33,72	59,94
	33,75	60,00
	26,97	23,97
	27,00	24,00
	33,71	29,97
	33,75	30,00
	56,25	50,00
	67,43	59,94
	67,50	60,00
1920 x 1080 ¹	135	120
	134,86	119,88
	112,5	100
3840 x 2160 ¹	53,95	23,98
	54	24,00
	56,25	25,00
	61,43	29,97
	67,5	30,00
	112,5	50,00
	134,865	59,94
4096 x 2160 ¹	53,95	23,98
	54	24,00
	56,25	25,00
	61,43	29,97
	67,5	30,00
	112,5	50,00
	134,865	59,94
	135	60,00

1 Apenas UV76**, UV66**

Modo suportado HDMI/DVI-PC

- Áudio do PC não é suportado.
- Utilize a porta HDMI IN 1 para o modo PC (Dependendo do modelo)

Resolução	Frequência Horizontal (kHz)	Frequência Vertical (Hz)
640 x 350	31,46	70,09
720 x 400	31,46	70,08
640 x 480	31,46	59,94
800 x 600	37,87	60,31
1024 x 768	48,36	60,00
1152 x 864	54,34	60,05
1360 x 768	47,71	60,01
1280 x 1024	63,98	60,02
1920 x 1080	67,5	60,00
1920 x 1080 ¹	135	120
3840 x 2160 ¹	54	24,00
	56,25	25,00
	67,5	30,00
4096 x 2160 ¹	53,95	23,97
	54	24

1 Apenas UV76**, UV66**

Modo suportado RGB-PC

(Apenas LV640*)

Resolução	Frequência Horizontal (kHz)	Frequência Vertical (Hz)
720 x 400	31,468	70,80
640 x 480	31,469	59,94
800 x 600	37,879	60,317
1024 x 768	48,363	60,00
1280 x 720	44,772	59,855
1600 x 900	60,00	60,00
1280 x 1024	63,981	60,02
1680 x 1050	65,29	59,954
1920 x 1080	67,50	60,00

Informações de ligação à porta de componentes

Portas de componentes na TV	Y	P _B	P _R
-----------------------------	---	----------------	----------------

Portas de saída de vídeo no leitor de DVD	Y	P _B	P _R
	Y	B-Y	R-Y
	Y	Cb	Cr
	Y	Pb	Pr

Sinal	Componentes
480i / 576i	0
480p / 576p	0
720p / 1080i	0
1080p	0

Formato de fotografia

Formato de ficheiro	Formato	Resolução
.jpeg, .jpg, .jpe	JPEG	Mínimo: 64 (L) x 64 (A) Máximo (Tipo normal): 15360 (L) x 8640 (A) Máximo (Tipo progressivo): 1920 (L) x 1440 (A)
.png	PNG	Mínimo: 64 (L) x 64 (A) Máximo: 5760 (L) x 5760 (A)
.bmp	BMP	Mínimo: 64 (L) x 64 (A) Máximo: 1920 (L) x 1080 (A)

Formato de áudio

Formato de ficheiro	Item	Informações
.mp3	Velocidade de transmissão	32 Kbps - 320 Kbps
	Taxa de amostragem	16 kHz - 48 kHz
	Suporte	MPEG1, MPEG2
	Canais	mono, estéreo
.wav	Velocidade de transmissão	-
	Taxa de amostragem	8 kHz - 96 kHz
	Suporte	PCM
	Canais	mono, estéreo
.ogg	Velocidade de transmissão	64 Kbps - 320 Kbps
	Taxa de amostragem	8 kHz - 48 kHz
	Suporte	Vorbis
	Canais	mono, estéreo
.wma	Velocidade de transmissão	128 Kbps - 320 Kbps
	Taxa de amostragem	8 kHz - 48 kHz
	Suporte	WMA
	Canais	até 6 canais
.flac	Velocidade de transmissão	-
	Taxa de amostragem	8 kHz - 96 kHz
	Suporte	FLAC
	Canais	mono, estéreo

- O número de programas suportados poderá variar, dependendo da frequência de amostragem.

Codificador de vídeo

Extensão	Codificador	
.asf .wmv	Vídeo	Perfil avançado VC-1 (WMVA excluído), Perfis simples e principal VC-1
	Áudio	WMA Standard (WMA v1/WMA voz excluída)
.avi	Vídeo	Xvid (excepto GMC 3 warp point), H.264/ AVC, Motion JPEG, MPEG-4
	Áudio	MPEG-1 Layer I, II, MPEG-1 Layer III (MP3), Dolby Digital, LPCM, ADPCM, DTS
.mp4 .m4v .mov	Vídeo	H.264/AVC, MPEG-4, HEVC
	Áudio	Dolby Digital, Dolby Digital Plus, AAC, MPEG-1 Layer III (MP3)
.3gp .3g2	Vídeo	H.264/AVC, MPEG-4
	Áudio	AAC, AMR-NB, AMR-WB
.mkv	Vídeo	MPEG-2, MPEG-4, H.264/AVC, VP8, VP9, HEVC
	Áudio	Dolby Digital, Dolby Digital Plus, AAC, PCM, DTS, MPEG-1 Layer I, II, MPEG-1 Layer III (MP3)
.ts .trp .tp .mts	Vídeo	H.264/AVC, MPEG-2, HEVC
	Áudio	MPEG-1 Layer I, II, MPEG-1 Layer III (MP3), Dolby Digital, Dolby Digital Plus, AAC, PCM
.mpg .mpeg .dat	Vídeo	MPEG-1, MPEG-2
	Áudio	MPEG-1 Layer I, II, MPEG-1 Layer III (MP3)
.vob	Vídeo	MPEG-1, MPEG-2
	Áudio	Dolby Digital, MPEG-1 Layer I, II, DVD-LPCM
.rm ¹ .rmvb ¹	Vídeo	RV30, RV40
	Áudio	Realaudio6(cook), AAC LC, HE-AAC
.mkv ² .mp4 ² .ts ²	Vídeo	H.264/AVC, HEVC
	Áudio	Dolby Digital, Dolby Digital Plus, AAC

1 Consoante o país

2 Apenas UV76**, UV66**



O modelo e os números de série da TV estão localizados na parte posterior do televisor. Registe-os abaixo, caso necessite de assistência.

MODELO _____

N.º DE SÉRIE _____