

## 사용설명서

# LG Digital Signage

## (MONITOR SIGNAGE)

---

사용 전에 '안전을 위한 주의 사항'을 반드시 읽고 정확하게 사용하세요.  
사용설명서를 읽고 난 후 사용하는 사람이 언제라도 볼 수 있는 장소에 보관하세요.

55CT5WJ      55CT5WN-B  
55CT5WJ-B    55CT5WN-Z  
55CT5WJ-I  
55CT5WJ-Z

# 목차

## 안전을 위한 주의 사항.....3

- 전원 및 AC 어댑터 관련 주의사항.....4
- 제품 이동 시 주의 사항.....6
- 제품 설치 시 주의 사항.....7
- 제품 청소 시 주의 사항.....9
- 제품 사용 시 주의 사항.....10
- 리모컨 사용 시 주의 사항.....12
- 화면 잔상 시 주의사항.....13
- 제품 처분 시 주의사항.....13

## 조립 및 준비 ..... 14

- 선택 부속품.....15
- 터치 펜 사용 시 주의 사항.....16
- 부품 및 버튼.....17
- 카메라 .....18
- IR 수신부 및 상태 표시등.....19
- 벽면에 설치.....21

## 리모컨..... 22

- One:Quick Air Mouse 사용 설명서.....22

## 연결하기..... 25

- PC 연결.....25
- 외부 장치 연결.....25
- 외부 입력 목록 사용.....26

## 고장신고 전 확인 사항..... 27

## 제품 규격..... 31

- PC 사양.....32

## 라이선스..... 35

## 안전을 위한 주의 사항

안전을 위한 주의 사항은 제품을 안전하고 정확하게 사용하여 예기치 못한 위험이나 손해를 사전에 방지하기 위한 것입니다.

주의 사항은 '경고'와 '주의' 두 가지로 구분되어 있으며, 각각의 의미는 다음과 같습니다.

### 경고

경고사항을 위반할 때 심각한 상해나 사망이 발생할 가능성이 있는 경우를 나타냅니다.

### 주의

주의사항을 위반할 때 경미한 상해나 제품 손상이 발생할 가능성이 있는 경우를 나타냅니다.

### 경고

실내용.

## 전원 및 AC 어댑터 관련 주의사항

### ⚠ 경고

- 전원 코드 및 AC 어댑터는 당사에서 공급하는 정품 또는 승인된 규격 제품을 사용하세요. 그 외의 전원 코드를 사용하려면 국가 표준 규격에 적합한지 확인하세요. 전원 코드에 결함이 있을 경우에는 제조업체 또는 가까운 공식 서비스 센터에서 교체 문의하세요.
- 제품 사양에 표시된 전원에서(전압 등) 작동하세요.
  - 제품의 손상으로 인한 화재 및 감전의 위험이 있습니다. 설치하고자 하는 곳의 전원 공급 장치 유형을 모를 경우에는 전문 설비업체에 문의하세요.
- 반드시 접지가 된 콘센트에 전원 코드를 연결하세요.
  - 감전 및 상해를 입거나 제품이 손상될 수 있습니다.
- 전원 코드 및 AC 어댑터의 연결이 느슨해지지 않도록 단단히 꽂아주세요.
  - 연결 불량으로 인해 화재 및 감전이 발생할 수 있습니다.
- 천둥, 번개 시 전원 코드 및 신호 케이블은 위험하므로 절대 만지지 마세요.
  - 감전의 원인이 됩니다.
- 전원 코드 및 AC 어댑터에 무거운 물건(전자제품, 의류 등)을 올려놓거나 밟지 않도록 주의하세요. 또한 전원 코드 및 AC 어댑터를 과도한 힘으로 구부리거나 잡아당기지 마세요.
  - 손상된 전선으로 인해 화재 및 감전이 발생할 수 있습니다.
- 전원 코드 및 AC 어댑터를 날카로운 물건으로 손상을 입힌 후에 콘센트에 연결하지 마세요.
  - 감전의 원인이 됩니다.
- 전원 코드가 콘센트의 한쪽에 연결된 상태에서 다른 쪽 콘센트에 전도체(쇠젓가락 등)를 넣지 마세요. 또한, 콘센트에서 전원 코드를 분리한 후 바로 만지지 마세요.
  - 감전의 원인이 됩니다.
- 여러 가지의 전기 제품 또는 발열 장치를 멀티 콘센트에 연결하지 마세요. 접지 단자가 있는 전용 멀티 콘센트를 사용하세요.
  - 과열 현상으로 인해 화재가 발생할 수 있습니다.

- 물 또는 이물질이 제품에 들어간 경우에는 즉시 전원 코드를 분리하고 서비스 센터로 문의하세요.
  - 제품 손상으로 인해 화재 및 감전이 발생할 수 있습니다.
- 전원 코드 및 AC 어댑터를 발열 장치에 가까이 닿지 않게 하세요.
  - 전선의 피복이 녹아 화재 및 감전이 발생할 수 있습니다.
- 전원 코드 및 AC 어댑터를 절대 분해하거나 수리, 개조하지 마세요.
  - 화재 및 감전의 원인이 됩니다.
- 주전원 차단 장치는 전원 코드입니다. 제품은 쉽게 조작할 수 있게 위치한 콘센트 근처에 설치해야 합니다.
- 제품이 AC 벽 전원에 연결되어 있다면 제품 전원을 끄더라도 AC 전원이 완전히 차단되는 것은 아닙니다.
- 전원 코드를 분리하여야 소비전력 '0'이 될 수 있습니다.
- 기기용 커플러는 차단 장치로 사용하세요.

### 주의

- 콘센트, 전원 코드의 핀 및 AC 어댑터에 먼지가 있을 때는 닦아내어 깨끗하게 유지하세요.
  - 먼지층이 유발한 과열 현상은 화재 및 감전의 원인이 됩니다.
- 콘센트, 전원 코드의 핀 및 AC 어댑터에 물기가 있을 때는 닦아내어 깨끗하게 유지하세요. 또한, 손에 물기가 묻어있을 경우 전원 코드 및 AC 어댑터를 만지지 마세요.
  - 감전의 원인이 됩니다.
- 전원 코드를 연결하거나 분리하여 제품을 켜거나 끄지 마세요. 즉, 전원 코드를 스위치 용도로 사용하지 마세요.
  - 감전이나 고장의 원인이 됩니다.
- 제품 사용 중에는 전원 코드를 분리하지 마세요.
  - 전기적인 충격으로 인해 제품이 손상될 수 있습니다.

## 제품 이동 시 주의 사항

### 경고

- 이동하기 전에 반드시 서비스 센터에 연락하여 이동하세요.
  - 감전 및 제품 손상의 위험이 있습니다.
- 제품을 이동하기 전에 전원을 끄고 연결된 모든 케이블이 분리되었는지 확인하세요.
  - 감전 및 제품 손상의 원인이 됩니다.
- 제품 이동 시 제품에 충격을 가하거나 패널 앞면을 누르지 않도록 주의하세요.
  - 감전 및 제품 손상의 원인이 됩니다.
- 제품 이동 시 무게에 따라 필요한 표준 인원을 준수하세요. (1명당 25 kg 이하, 100 kg 초과 시 이동기구 사용)
  - 신체 상해 및 제품 손상의 원인이 됩니다. 떨어뜨린 제품을 다시 사용할 경우 감전 및 화재의 원인이 되므로 서비스 센터로 연락하세요.
- 스탠드만 잡고 거꾸로 들지 마세요. (스탠드 제공 모델에만 해당됩니다.)
  - 스탠드 틀어짐 및 패널 파손 등 제품 손상의 원인이 됩니다.

### 주의

- 제품이 담겨있던 박스는 버리지 마세요. 이동 시 제품을 박스에 넣어 사용할 수 있습니다.

## 제품 설치 시 주의 사항

### ! 경고

- 설치하기 전에 반드시 서비스 센터에 연락하여 이동하세요.
  - 감전 및 제품 손상의 위험이 있습니다.
- 제품을 떨어뜨리거나 충격을 가하지 마세요. 제품을 어린이가 닿지 않게 주의하세요. 장난감 또는 물건을 제품 패널에 던지지 않도록 하세요.
  - 신체 상해 및 제품/패널의 손상이 발생할 수 있습니다.
- 제품 위에 무거운 물건을 놓거나 그 위에 앉거나 매달리지 마세요.
  - 제품이 넘어지거나 떨어질 경우 신체 상해의 원인이 됩니다.
- 과열된 제품의 표면을 만지지 마세요.
  - 신체 상해의 원인이 됩니다.
- 강풍이나 지진 등 외부 충격에 대비하여 제품이 바닥이나 벽면 등에 확실히 고정될 수 있도록 설치해 주세요.
  - 반드시 제공되는 설명서를 참조하세요.
- 어린이가 올라타거나 매달리지 않도록 주의하세요.
  - 제품이 넘어지거나 떨어질 경우 신체 상해의 원인이 됩니다.
- 전기관로 및 조명 기구와 같은 발열 장치 가까이에 설치하지 마세요.
  - 화재, 감전, 고장의 원인이 됩니다.
- 제품을 혼자 힘으로 설치하지 마세요. 제품 설치는 반드시 서비스 센터에서 지정한 서비스 기사에게 의뢰해 주세요.
- 기름이나 유증기가 닿을 수 있는 곳에 벽걸이 설치를 하지 마세요.
  - 제품이 손상되어 떨어질 수 있습니다.
- 전원 코드 및 신호 케이블 등을 통행 장소에 방치하지 마세요.
  - 걸려 넘어지는 경우 감전, 화재, 제품 파손 및 신체 상해의 위험이 발생할 수 있습니다.
- 제품과 외부기기를 짧은 케이블로 연결하여 떨어뜨리지 마세요.
  - 신체 상해 및 제품의 손상이 발생할 수 있습니다.
- 떨어뜨리거나 케이스가 파손된 경우 전원을 끄고 전원 코드를 분리한 후 서비스 센터로 연락하세요.
  - 적절한 조치를 취하지 않고 유지할 경우 화재 및 감전이 발생할 수 있습니다.
- 먼지와 물기가 없는 건조한 장소에 설치하세요. 온도가 높은 장소나 습기가 많은 곳은 피하세요.
  - 감전, 화재 및 제품 손상의 원인이 됩니다.
- 제품의 무게를 충분히 견딜 수 있는 장소에 안전하게 설치하세요.
  - 강도가 부족할 경우 제품이 떨어질 수 있습니다.
- 제품을 다룰 때 근육에 무리가 가지 않는 편하고 자연스러운 자세를 취하세요.

## ⚠ 주의

- 전자파 장애가 없는 곳에 설치하세요.
- 일반 사용 조건이 아닌 특수한 장소에 설치된 제품은 주변 환경의 영향으로 화질 및 수명, 외관에 심각한 문제가 발생할 수 있습니다. 설치 전 반드시 당사의 서비스 기사에게 확인 후 설치하시기 바랍니다. 미세먼지가 많이 발생하는 곳, 유증기가 많이 발생하는 곳, 화학물질을 사용하는 곳, 직사광선에 노출된 곳, 온도가 너무 높거나 낮은 곳, 습기가 많은 곳 등 보장되지 않는 조건 및 장소를 주의하여 제품을 설치하세요.
- 벽으로부터 일정 거리(100 mm) 이상을 두어 통풍이 잘되게 하세요.
  - 벽과 너무 가까이 설치할 경우 내부온도 상승으로 인해 제품 손상 및 화재가 발생할 수 있습니다.
- 전원 코드가 연결되어 있을 때, 테이블보나 커튼 또는 다른 물건(플라스틱 등)으로 통풍구가 막히지 않도록 하세요.
  - 내부온도 상승으로 인한 변형이나 화재의 원인이 됩니다.
- 통풍이 되지 않는 장소(책장이나 벽장 등) 또는 별도로 제작된 외부 장소 및 카펫이나 방석 위에 설치하지 마세요.
  - 내부 온도 상승으로 인한 화재의 원인이 될 수 있습니다.
- 제품을 평평하고 안전하며 지지하기에 충분한 장소에 설치하세요.
  - 제품이 떨어질 경우 신체 상해 및 제품 손상의 원인이 됩니다.
- 장식장 또는 선반 위에 설치할 때는 제품 밑면 끝부분이 앞쪽으로 돌출되지 않도록 하세요.
  - 무게중심 불균형으로 제품이 떨어져 신체 상해나 제품 파손의 원인이 됩니다. 필히, 장식장 또는 선반은 제품 크기에 알맞은 것을 사용하세요.

## 제품 청소 시 주의 사항

### ⚠ 경고

- 제품과 제품 내부는 항상 깨끗하게 유지해 주세요.
  - 제품 내부에 먼지가 낀 채로 오랫동안 청소하지 않으면 화재, 제품 손상의 원인이 될 수 있습니다.
- 제품 내부의 청소가 필요할 경우 반드시 서비스 센터에 문의 하세요
  - 화재, 감전 및 제품의 손상이 발생할 수 있습니다.
- 제품을 청소할 때는 전원 코드를 분리하고 흠집을 방지하기 위해 부드러운 헝겊으로 가볍게 닦아주세요.
  - 흠집으로 인한 감전 및 화면 손상이 발생할 수 있습니다.
- 전면 프레임은 부드러운 천에 분무기를 사용하여 2~4회 물을 분사한 후, 한 방향으로 천천히 닦아주세요.
  - 물기가 많은 경우 얼룩이 발생할 수 있습니다.

### ⚠ 주의

- 제품 또는 패널을 청소할 때는 전원 코드를 분리하고 부드러운 헝겊으로 가볍게 닦아주세요. 제품 자체에 분무기로 물을 뿌리거나 물걸레로 닦지 마세요. 특히 각종 세정제, 방향제, 모기약, 윤활제, 자동차 및 공업용 광택제, 연마제, 신나, 벤젠, 알코올 등을 사용할 경우 제품 또는 패널에 손상을 주므로 절대 사용하지 마세요.
  - 화재, 감전 또는 제품 손상 (변형, 부식 및 파손)을 유발하는 원인이 됩니다.

## 제품 사용 시 주의 사항

### ⚠ 경고

- 온도가 높은 장소나 습기가 많은 곳은 피하세요.
  - 감전 및 제품 손상의 원인이 됩니다.
- 제품을 장시간 사용하는 경우 시력 보호를 위해 가끔씩 휴식을 취하세요.
  - 그렇지 않을 경우 시력이 약해질 수 있습니다.
- 소리를 크게 듣거나 장시간 사용할 경우 청력에 나쁜 영향을 줄 수 있습니다.
- 기기 내부에 물, 이물질 등이 들어간 경우 기기 본체의 전원 스위치를 끄고 전원 코드를 콘센트에서 분리한 후 서비스 센터에 연락해 주세요.
  - 적절한 조치를 취하지 않고 사용할 경우 감전, 화재의 원인이 됩니다.
- 화면이 나오지 않거나 소리가 나지 않는 등의 고장 상태에서 사용하지 마세요. 즉시 전원 스위치를 끄고 전원 코드를 콘센트에서 분리한 후 서비스 센터에 연락해 주세요.
  - 적절한 조치를 취하지 않고 사용할 경우 감전, 화재의 원인이 됩니다.
- 제품 또는 화면에 물건을 떨어뜨려 충격을 가하지 마세요.
  - 신체 상해를 입을 수 있으며, 제품 고장 및 화면 손상의 원인이 됩니다.
- 연기가 나거나 이상한 소리, 냄새가 날 때는 전원 코드를 분리하고 서비스 센터로 연락하세요.
  - 적절한 조치를 취하지 않고 사용할 경우 감전, 화재가 발생할 수 있습니다.
- 절대로 사용자 임의로 제품을 분해하거나 수리, 개조하지 마세요. 필요할 때에는 서비스 센터에 연락하세요.
  - 감전 및 화재가 발생할 수 있습니다.
- 제품 위에 꽃병, 컵 등 액체가 채워진 물건을 올려두어 제품 내부에 액체가 들어가지 않도록 하세요.
  - 감전, 화재, 고장 및 변형의 원인이 됩니다.
- 제품의 표면을 손으로 강하게 누르거나 손톱, 연필, 펜과 같은 뾰족한 물건으로 긁지 마세요. 또한 화면의 전면 및 측면에 금속 물질 등으로 충격을 주거나 흠집을 내지 마세요.
  - 제품 손상은 고장의 원인이 됩니다.
- 제품이 햇빛이나 강한 전등에 노출되었을 때는 뜨거우므로 만지지 마세요.

- 고압의 전기를 사용하는 제품을 기기 주변에서 사용하지 마세요. (전기모기채 등)
  - 전기적 충격에 의해 기기의 고장을 유발할 수 있습니다.
- 가스가 누설 된 경우 콘센트를 절대 만지지 말고 환기를 위해 창문을 여세요.
  - 그렇지 않을 경우 감전 및 화재의 원인이 됩니다.
- 제품 또는 케이스를 떨어뜨려 파손된 경우 전원을 끄고 전원 코드를 분리하세요.
  - 적절한 조치를 취하지 않고 사용할 경우 감전 및 화재가 발생할 수 있습니다. 서비스 센터로 연락하세요.
- 작은 부속품들은 어린이에게 닿지 않도록 주의하세요.
  - 만약 어린이가 삼켰을 경우에는 즉시 의사와 상담하세요.
- 어린이가 제품 근처에 다가가지 않도록 하세요. 또한, 장난감 또는 물건을 제품 화면에 던지지 않도록 하세요.
  - 신체 상해를 입을 수 있으며, 제품 고장 및 화면 손상의 원인이 됩니다.
- 기기의 전원을 차단하려면 연결된 모든 전원 코드를 분리해야 합니다.

### 주의

- 제품의 패널은 수백만 이상의 픽셀로 구성된 첨단 기술 제품입니다. 경우에 따라 제품 사용 시 화면에 비정상적인 색상의 반점이 나타날 수 있습니다. 이러한 비활성 픽셀은 제품의 결함이 아니므로 제품의 성능 및 신뢰성에는 영향을 미치지 않습니다.
- 인화성 유발물질은 제품과 가까운 곳에 보관하거나 사용하지 마세요.
  - 폭발이나 화재의 위험이 있습니다.
- 제품으로부터 적절한 거리를 두어 사용하세요.
  - 너무 가까운 곳에서 지속적으로 사용하면 시력에 나쁜 영향을 줄 수 있습니다.
- 해상도 및 주파수를 제품의 사양에 맞게 설정하세요.
  - 시력에 나쁜 영향을 줄 수 있습니다.
- 장시간 사용 시에는 건강과 시력 보호를 위해 휴식을 취하세요.

## 리모컨 사용 시 주의 사항

### ⚠ 경고

- 습기가 많은 곳을 피해 주세요.
  - 감전 및 제품 손상의 원인이 됩니다.
- 건전지를 직사광선이나 벽난로, 발열 장치와 같은 과도한 열에 노출시키지 마세요.
  - 화재 및 신체 상해의 원인이 됩니다.
- 리모컨 등에 사용되는 건전지를 교체할 경우 어린이가 먹지 않도록 주의하세요. 건전지는 어린이 손에 닿지 않는 곳에 두세요.
  - 만약 어린이가 삼켰을 경우에는 즉시 의사와 상담하세요.
- 건전지를 불에 태워 처분하지 마세요.
  - 건전지는 가까운 지역 재활용 센터나 건전지를 취급하는 대리점에서 처리하면 됩니다.
- 충전지를 포함한 폐건전지는 일반 쓰레기와 분리하여 재활용 수거되어야 합니다.
  - 사용한 건전지, 충전지는 가까운 지역 재활용 센터나 건전지, 충전지를 취급하는 대리점에서 처리하면 됩니다.

### ⚠ 주의

- 건전지를 단락시키거나 분해하지 마세요.
  - 감전 및 화재의 원인이 됩니다.
- 햇빛이나 강한 전등 아래에서는 리모컨 인식이 어려울 수 있습니다. 이 경우 제품의 위치를 바꿔주세요.
- 제품과 리모컨 사이에 장애물이 있는지 확인하세요.
- 새 건전지와 낡은 건전지를 혼합하여 사용하지 마세요.
  - 전지 파열, 누액에 의한 화재, 감전의 원인이 될 수 있습니다.
- 지정된 것 이외의 건전지는 사용하지 마세요. 충전식이 아닌 건전지를 충전기에 끼우지 마세요.
  - 전지 파열, 누액에 의한 화재, 감전의 원인이 될 수 있습니다.

## 화면 잔상 시 주의사항

- 장시간 정지된 영상을 시청하는 경우 화면이 손상을 입어 잔상의 원인이 될 수 있습니다. 타사 제품 또한 발생할 수 있는 현상이며 이로 인한 손해는 보증 혜택을 받을 수 없습니다.
  - 화면을 오래 사용할 때는 화면 보호기 (Screen Saver)를 반드시 사용하세요.

## 제품 처분 시 주의사항

- 이 제품을 일반 가정용 폐기물과 함께 버리지 마세요.
- 이 제품은 해당 지역 관련 기관의 법규에 따라 폐기해야 합니다.

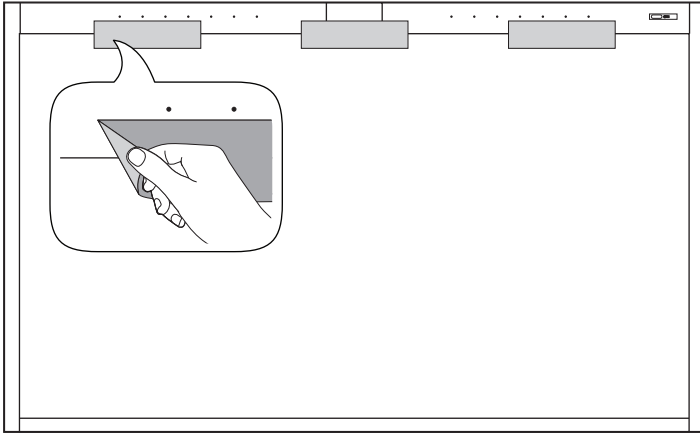
## 조립 및 준비

### ⚠ 주의

- 안전과 제품 수명의 보장을 위해 불법 복제품은 사용하지 마십시오.
- 불법 복제품 사용으로 인한 파손이나 부상에는 품질 보증이 적용되지 않습니다.

### ! 참고

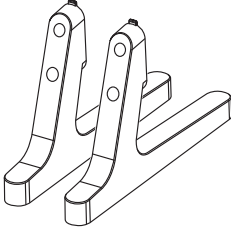
- 제품의 부속품은 모델 또는 지역에 따라 다르게 제공될 수 있습니다.
- 이 설명서에 나와 있는 제품 사양이나 내용물은 제품 기능 업그레이드에 따라 예고 없이 변경될 수 있습니다.
- 과도한 먼지 환경에서 사용 시 품질 보증이 되지 않습니다.
- 제품에 전원을 연결하기 전에 전면의 테이프를 모두 제거하세요.



## 선택 부속품

선택 부속품은 제품의 성능 향상을 위해 예고 없이 변경될 수 있으며, 새로운 부속품이 추가될 수도 있습니다. 이 설명서의 그림은 실제 제품 및 부속품과 차이가 있을 수 있습니다.

### 스탠드 키트



ST-653TW

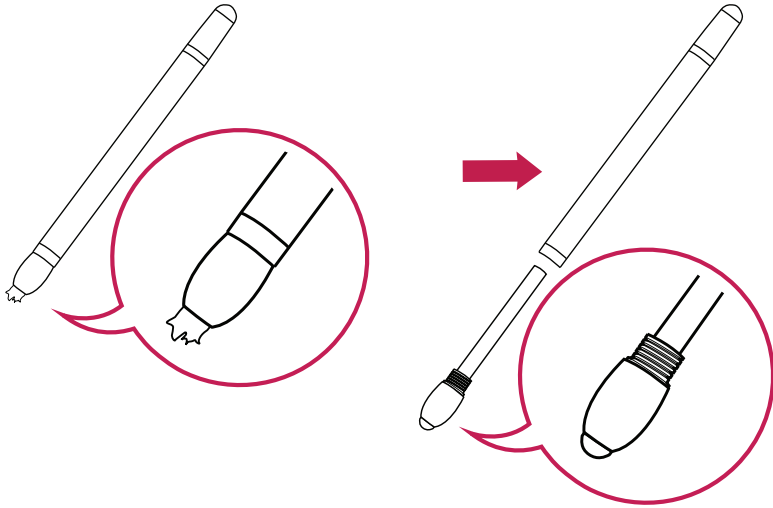


나사

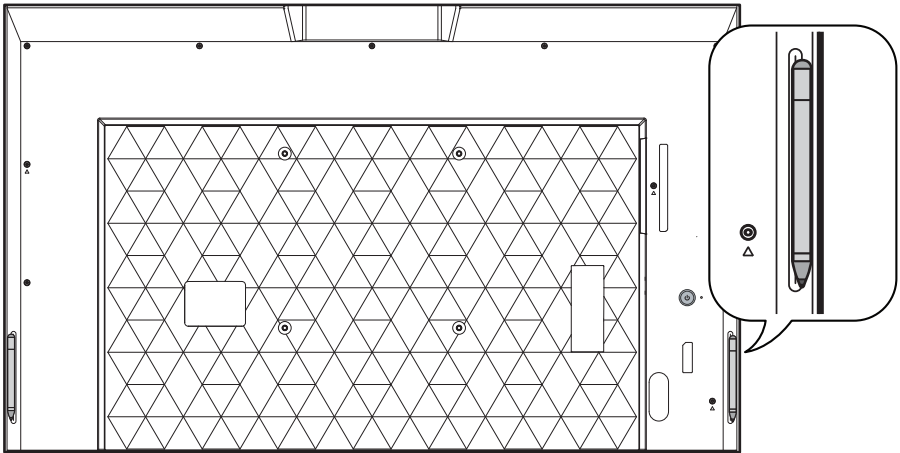
직경 4.0 mm x 피치 0.7 mm x 길이 10.0 mm

## 터치 펜 사용 시 주의 사항

그림과 같이 터치펜 팁이 손상 될 시, 액세서리로 제공되는 팁으로 교체하여 사용합니다.

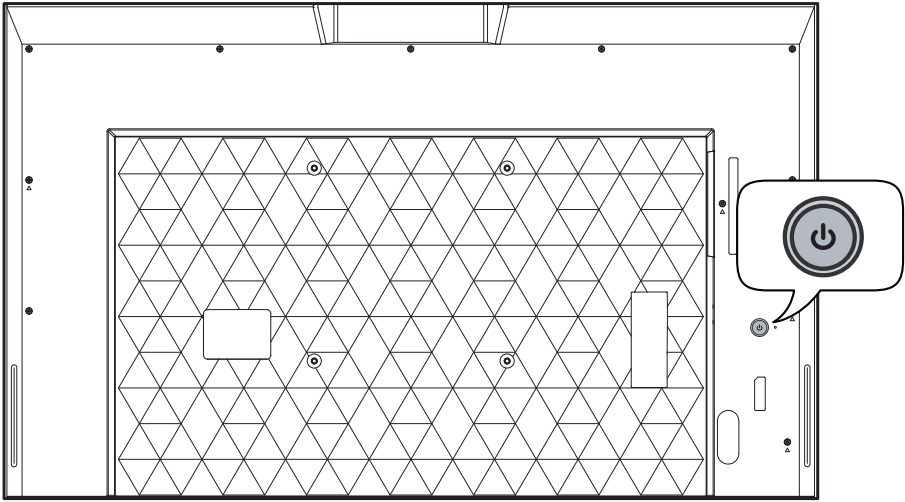


제품의 뒤 커버에 터치 펜을 거치할 수 있습니다.



## 부품 및 버튼

모델에 따라 이미지가 상이할 수 있습니다.



전원 켜짐 (누르기)  
 간편 메뉴 (누르기 <sup>1</sup>)  
 메뉴 선택 (누르기 <sup>2</sup>)  
 전원 꺼짐 <sup>3</sup> (길게 누르기)



음량 조절  
 메뉴 조정 <sup>2</sup>



메뉴 조정 <sup>2</sup>

- 1 모니터가 켜진 상태에서 ⏻ 버튼을 한 번 누르세요.
- 2 메뉴 조정 시 사용할 수 있는 기능입니다.
- 3 모니터의 전원을 끕니다.

### 간편 메뉴



전원을 끕니다.



메인 메뉴로 진입합니다.

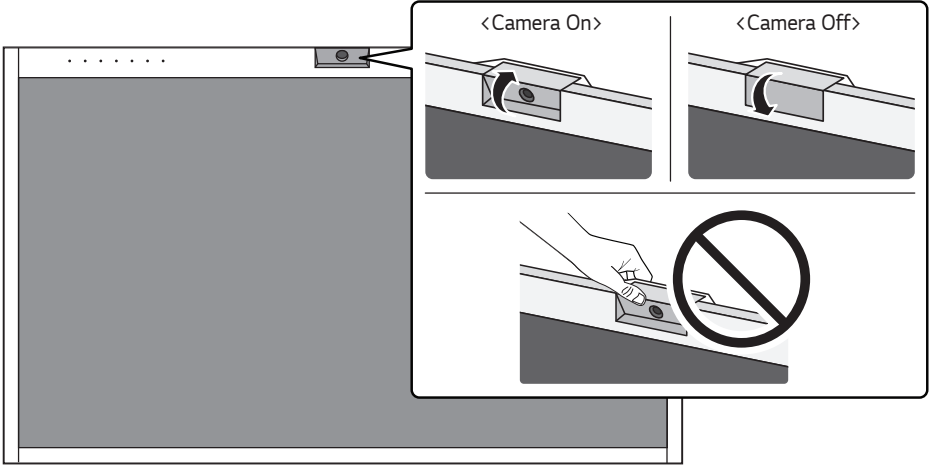


외부 입력을 변경합니다.



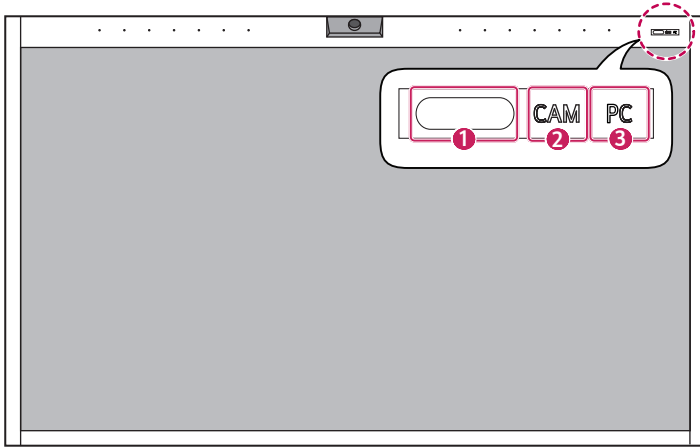
간편 메뉴 창을 닫습니다.

# 카메라



## IR 수신부 및 상태 표시등

제품 상단에 IR 수신부와 화상회의 카메라 및 PC의 상태 표시등이 있습니다.



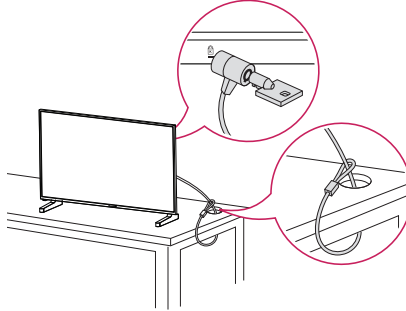
- ① IR 수신부
- ② 카메라 On/Off 상태 표시등 : 카메라가 켜지면 **CAM**이 켜지며, 카메라가 꺼지면 **CAM**이 꺼집니다.
- ③ PC On/Off 상태 표시등 : PC가 켜지면, **PC**가 켜지며, PC가 꺼지면 **PC**가 꺼집니다. PC가 절전모드에 들어가면 **PC**가 깜빡입니다.

### Kensington 잠금 장치 사용

(일부 모델에만 적용되는 기능입니다.)

Kensington 잠금 장치 커넥터는 모니터 뒤에 있습니다. 설치 및 사용에 대한 자세한 내용은 잠금 장치와 함께 제공된 사용설명서 또는 <http://www.kensington.com>을 참조하세요.

모니터와 테이블을 Kensington 잠금 장치 케이블로 연결합니다.

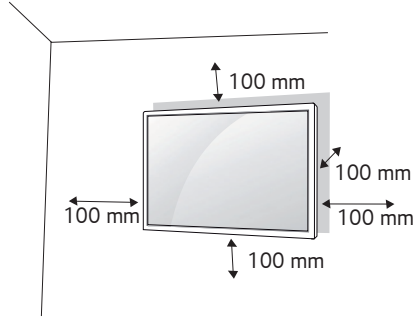


### ! 참고

- Kensington 잠금 장치는 선택 사양입니다. 별매품은 일반 전자 제품점에서 구입할 수 있습니다.
- 일반적인 설치 그림이므로 고객이 갖고 있는 제품과 달라 보일 수 있습니다.

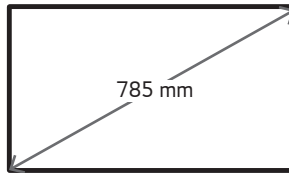
## 벽면에 설치

통풍을 위해 각면과 벽에서 100 mm의 공간을 확보하세요. 자세한 설치 방법은 가까운 대리점에서 구할 수 있으며, 각도 조절형 벽걸이 지지대 설치 및 설정 설명서를 참조하세요.



당신의 모니터를 벽면에 설치하는 경우, 모니터의 뒷면에 벽걸이 지지대(선택 사양) 설치하세요. 벽걸이 지지대(선택 사양)를 사용하여 모니터를 설치하는 경우 부착 시 떨어지지 않도록 주의하세요.

- 1 VESA 표준 규격에 맞는 나사와 벽걸이 지지대를 사용하여 주십시오.
- 2 표준 규격보다 긴 나사를 사용 시, 제품 내부에 손상을 입힐 수 있습니다.
- 3 VESA 표준 규격에 맞지 않는 나사를 사용하면 제품 파손 및 제품이 떨어질 위험이 있습니다. 이에 대하여 당사가 책임을 지지 않습니다.
- 4 아래와 같이 VESA 표준에 맞게 사용 하십시오.
  - 785 mm 이상
  - \* 고정나사: 직경 6.0 mm x 피치 1.0 mm x 길이 12 mm



### ! 주의

- 모니터를 이동하거나 설치하기 전에 먼저 전원 코드를 빼세요. 그렇지 않으면 감전의 위험이 있습니다.
- 모니터를 천장이나 경사진 벽에 설치하는 경우 낙하 및 부상의 위험이 있습니다. 정품 LG 벽걸이를 사용하고 가까운 대리점이나 전문 설치업체에 문의하세요.
- 나사를 너무 짝 조여 모니터가 손상되면 품질 보증이 적용되지 않을 수 있습니다.
- VESA 표준에 맞는 나사와 벽걸이 장착판을 사용하십시오. 적합하지 않은 부속품의 오용 또는 사용으로 인한 파손이나 손해에는 품질 보증이 적용되지 않습니다.

### ! 참고

- 벽걸이 키트에는 설치 설명서와 필요한 부품이 포함되어 있습니다.
- 벽걸이 지지대는 선택 사양입니다. 별매품은 가까운 대리점에서 구입할 수 있습니다
- 나사 길이는 벽걸이 종류에 따라 다를 수 있습니다. 반드시 적합한 길이의 나사를 사용하세요.
- 자세한 내용은 벽걸이와 함께 제공되는 설명서를 참조하세요.
- 기울여서 설치 시 아래 방향으로 최대 30도까지 지원합니다. (온도 30 °C, 습도 50 % 이하 조건)

## 리모컨

### One:Quick Air Mouse 사용 설명서

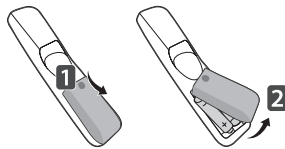
### ! 참고

- One:Quick Air Mouse는 One:Quick mode에서만 사용할 수 있습니다.

본 설명서는 리모컨을 사용해 제품을 작동하는 방법에 대해 설명합니다. 올바른 모니터 사용을 위해 반드시 설명서를 읽어 주시기 바랍니다.

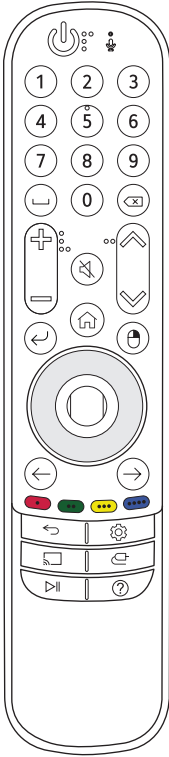
배터리를 교체하려면 배터리 커버를 열고 교체할 배터리(1.5 V AA)의 ⊕ 및 ⊖ 방향을 배터리실의 레이블에 맞추어 올바르게 끼운 후 배터리 커버를 닫습니다.

배터리를 꺼낼 때는 위 순서를 역순으로 실행합니다. 그림은 실제 부속품과 다를 수 있습니다.



### ! 주의


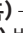


- 사용하던 배터리와 새 배터리를 함께 사용하면 리모컨이 손상될 수 있습니다.
- 리모컨은 항상 모니터의 리모컨 센서를 향하도록 하십시오.
- 일부 리모컨 기능은 모델에 따라 지원하지 않을 수 있습니다.
- 제품의 내부 및 외부 배터리가 직사광선, 화재 등과 같은 과도한 열에 노출되지 않도록 주의 하십시오.




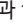
- ⏻ **(전원)** 모니터를 켜고 끕니다.
- 🎤 **(마이크)** 지원하지 않는 기능입니다.
- ↵ **(숫자 버튼)** 숫자를 입력합니다. (One:Quick Mode)
- ⏪ **(공백)** 공백 문자를 누릅니다. (One:Quick Mode)
- ⏩ **(삭제)** 뒤로 가기로 문자를 지웁니다. (One:Quick Mode)
- ⊕ ⊖ **(음량)** 소리의 크기를 조절할 수 있습니다.
- 🔊 **(음소거)** 모니터에서 소리가 나지 않게 할 수 있습니다.
- 🔆 🔇 **(밝기)** 화면의 밝기를 조절할 수 있습니다.
- 🏠 **(홈)** 런처를 활성화 합니다. (One:Quick Mode) (55CT5WJ-Z, 55CT5WN-Z: 지원하지 않는 기능입니다.)
- ⏪ **(메뉴 선택)** 메뉴를 선택합니다.
- 🖱️ **(마우스 우측)** 마우스 우클릭이 동작합니다. (One:Quick Mode)
- 👆 **(상,하,좌,우)** 상,하,좌,우를 눌러 메뉴를 이동시킵니다.
- 🖱️ **(휠)** 휠 중앙을 누르면 마우스 좌클릭이 동작합니다. (One:Quick Mode)
- 🖱️ **(휠\_스크롤)** 스크롤 업/다운 합니다. (One:Quick Mode)
- ⏪ **(뒤로 가기)** 브라우저의 이전 동작으로 돌아갑니다. (One:Quick Mode)
- ➡ **(앞으로 가기)** 브라우저의 다음 동작으로 이동합니다. (One:Quick Mode)
- 🟢, 🟡, 🔴 **(...)** 지원하지 않는 기능입니다.
- 🟢, 🔴, 🟡 **(...)** 가상키보드를 실행합니다. (One:Quick Mode) (55CT5WJ-Z, 55CT5WN-Z: 지원하지 않는 기능입니다.)
- ⏪ **(이전)** 바로 전 메뉴로 이동합니다.
- ⚙️ **(설정)** 메인 메뉴에 진입할 수 있으며 설정을 저장하고 끌 수 있습니다.
- 📺 **(미라캐스트)** 외부 기기(스마트폰 혹은 태블릿)의 화면 공유가 가능합니다. (One:Quick Mode) (55CT5WJ-Z, 55CT5WN-B, 55CT5WN-Z: 지원하지 않는 기능입니다.)
- 🖱️ **(외부입력)** 외부입력을 선택합니다.
- ▶️ **(시작/일시 정지)** 미디어 콘텐츠를 시작/일시 정지합니다. (One:Quick Mode)
- ❓ **(가이드)** 사용설명서 문서로 이동합니다. (One:Quick Mode) (55CT5WJ-Z, 55CT5WN-Z: 지원하지 않는 기능입니다.)

## 55CT5WJ-B, 55CT5WJ-I, 55CT5WN-B

### One:Quick Air Mouse 페어링 가이드(One:Quick Mode)




- 1  (홈) → 런처에 있는  [설정] → [제어판] → 장치 → Bluetooth 또는 기타 장치 추가 → Bluetooth →  (휠) 버튼 → LG Air Mouse Remote 선택합니다.
- \*  (휠) 버튼을 누르고 Air Mouse 리모컨의 LED가 켜지면 페어링이 시작되며 페어링이 완료되면 Air Mouse 리모컨의 LED가 3번 깜빡이며 꺼집니다.

### One:Quick Air Mouse 페어링 해제방법 (One:Quick Mode)





- \*  (홈)과  (이전) 버튼을 5초간 동시에 누르면 페어링이 해제됩니다.

## 55CT5WJ-Z, 55CT5WN-Z

### One:Quick Air Mouse 페어링 가이드(One:Quick Mode)

- 1 USB 연결 키보드에서 Ctrl + Alt + Del를 눌러 Windows 메뉴로 들어갑니다.
- 2 [로그아웃]을 선택합니다.
- 3 Windows 잠금 화면으로 이동합니다.
- 4 Windows에 로그인할 계정으로 Admin을 선택합니다.
- 5 Bluetooth 또는 기타 장치 추가 메뉴로 진입합니다.
  -  (윈도우) →  (설정) → 장치 → Bluetooth 또는 기타 장치 추가 → Bluetooth
- 6 Air Mouse의  (휠) 버튼을 누르면 Air Mouse 리모컨의 LED가 켜지면서 페어링이 가능합니다.
- 7 블루투스 장치 목록에서 LG Air Mouse Remote를 선택합니다.
- 8 페어링이 완료되면 Air Mouse 리모컨의 LED가 3번 깜빡인 후 꺼집니다.
- 9 Ctrl + Alt + Del를 누르고 User 프로필로 돌아갑니다.

### One:Quick Air Mouse 페어링 해제방법 (One:Quick Mode)

- 1 Air Mouse 리모컨의  (홈)과  (이전) 버튼을 5초 이상 길게 누릅니다.
- 2 USB 연결 키보드에서 Ctrl + Alt + Del를 눌러 Windows 메뉴로 들어갑니다.
- 3 [로그아웃]을 선택합니다.
- 4 Windows에 로그인할 계정으로 Admin을 선택합니다.
- 5 Bluetooth 또는 기타 장치 추가 메뉴로 진입합니다.
  -  (윈도우) →  (설정) → 장치 → Bluetooth 및 기타 디바이스
- 6 LG Air Mouse Remote를 클릭한 다음 [장치 제거]를 선택하여 페어링을 해제합니다.
- 7 Ctrl + Alt + Del를 누르고 User 프로필로 돌아갑니다.

# 연결하기

다양한 외부 기기를 모니터와 연결할 수 있습니다. 입력모드를 전환하여 연결할 외부 기기를 선택합니다. 일부 별도의 케이블은 제공되지 않습니다. 외부 기기 연결에 대한 자세한 내용은 각 기기와 함께 제공되는 사용설명서를 참조하세요.

## PC 연결

일부 별도의 케이블은 제공되지 않습니다. 이 모니터는 플러그 앤드 플레이\* 기능을 지원합니다.

\* 플러그 앤드 플레이: 사용자가 PC에 장치를 연결하고 전원을 켜면, 장치 구성이나 별도의 사용자 설정 없이도 PC가 연결된 장치를 인식하는 기능입니다.

## 외부 장치 연결

일부 별도의 케이블은 제공되지 않습니다. HD 수신기, DVD, VCR 플레이어를 모니터에 연결하고 적절한 입력 모드를 선택합니다.

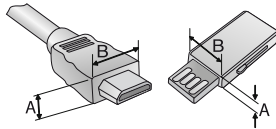
최고의 화질과 오디오 품질을 위해 HDMI 케이블을 사용하여 모니터와 외부 기기를 연결합니다.

## ! 참고

- 모니터에서 최상의 이미지 품질을 얻으려면 HDMI 연결을 사용하는 것이 좋습니다.
- 제품의 표준 규격 준수를 위해 HDMI 케이블은 페라이트 코어가 내장된 케이블 차폐형 인터페이스 케이블을 사용하세요.
- 모니터가 차가울 때 전원을 켜면 화면이 깜박일 수 있습니다. 이것은 정상입니다.
- 일부 빨간색, 녹색 또는 파란색 반점이 화면에 나타날 수 있습니다. 이것은 정상입니다.
- 고속 HDMI®/™ 케이블을 사용하십시오. (3 m 이하)
- HDMI Logo가 들어가 있는 인증된 케이블을 사용하십시오. 인증된 HDMI 케이블을 사용하지 않으면, 화면이 보이지 않거나 연결 오류가 발생 할 수 있습니다.
- 권장 HDMI 케이블 유형
  - 고속 HDMI®/™ 케이블
  - 고속 HDMI®/™ 이더넷 케이블
- HDMI 모드에서 소리가 들리지 않을 경우, PC 환경을 확인하십시오. 일부 PC에서는 기본 음성 출력을 HDMI로 수동으로 변경해야 합니다.
- HDMI PC를 사용할 경우 호환성 문제가 발생할 수 있습니다.
- 모니터의 전원 케이블을 뽑은 상태에서 연결하십시오.
- 모니터에 게임 장치를 연결할 경우, 게임 장치와 함께 제공된 케이블을 사용하십시오.

## ! 주의

- 신호 입력 케이블을 연결하고 나사를 시계 방향으로 돌려 조이십시오.
- 화면을 손가락으로 장시간 누르면 화면에 일시적으로 왜곡 현상이 나타날 수 있습니다.
- 같은 장면이 장시간 출력될 경우 잔상이 나타날 수 있습니다. 가능한 경우 화면보호기를 사용하세요.
- 모니터 제품의 근거리에서 무선기기 사용시 영상 이상이 발생할 수 있습니다.
- HDMI 케이블 / USB 장치에 최적의 연결을 위해 폭 18 mm, 두께 10 mm 이하의 제품을 사용하십시오.



\* A ≤ 10 mm

\* B ≤ 18 mm

## 외부 입력 목록 사용



- HDMI 1 → HDMI 2 → One:Quick Pro → USB-C

# 고장신고 전 확인 사항

- » 모델별로 확인 사항이 다를 수 있습니다.
- » PC 설정에 대한 자세한 설명은 Windows 도움말을 참조하세요.

## 사용과 관련된 문제

- 전원이 켜지지 않습니다.
  - 전원 코드가 콘센트에 바르게 연결되어 있는지 확인하세요.
  - AC 어댑터를 사용하는 모델의 경우, AC 어댑터를 분리시킨 후 접촉 단자를 깨끗이 닦은 후, 다시 전원을 켜보세요.
- 제품을 연결하면 '알 수 없는 제품' 메시지가 나타납니다.
  - PC(그래픽 카드)의 드라이버가 설치되어 있는지 확인하세요.
  - PC(그래픽 카드)의 사용 설명서를 확인하여 플러그 앤드 플레이 기능이 지원되는지 확인하세요.

## 화면(영상) 과 관련된 문제

- '신호 없음' 또는 '지원하지 않는 모드' 메시지가 나타납니다.
  - PC와 제품 간에 신호 케이블이 연결되어 있지 않거나, 케이블 연결 상태가 불안정합니다. 신호 케이블을 확인하세요.
  - 외부입력 메뉴에서 입력 소스를 확인하세요.
  - PC(그래픽 카드)의 신호가 제품의 수직 또는 수평 주파수 범위에서 벗어났을 수 있습니다. 본 설명서의 제품 규격 페이지를 참조하여 주파수 범위를 조절하세요.
- 화면의 위치가 잘못되어 있습니다.
  - 그래픽 카드 해상도와 주파수가 지원되는 규격인지 확인하세요. 주파수가 지원 범위를 초과한다면, PC 설정에서 권장 해상도로 설정하세요.
- 화면이 이상하게 표시됩니다.
  - 입력 소스의 신호에 맞는 케이블을 연결하세요.
- 화면에서 깜박거림 또는 떨림이 발생합니다.
  - 모니터가 차가운 상태에서 전원을 켜면 나타날 수 있습니다. 이는 고장이 아닙니다.
  - 그래픽 카드의 해상도와 주파수가 모니터가 지원하는 해상도와 주파수로 설정되어 있는지 확인하세요.

### 화면(색상) 과 관련된 문제

- 화면의 화면해상도가 낮습니다 (16색).
  - PC 설정에서 24비트(트루 컬러) 이상의 색상으로 설정합니다.
- 화면 색상이 불안정하거나 흑백으로 보입니다.
  - 신호 케이블의 연결 상태를 확인하세요. 또는 PC에 그래픽 카드를 다시 끼워주세요.
- 화면에 흑점 또는 휘점이 나타납니다.
  - 화면에 나타나는 몇 가지 화소 (빨강, 녹색, 파란색, 검은색)는 디스플레이 패널의 고유 특성으로 인한 것입니다. 이는 제품의 고장이 아닙니다.
- 화면 밝기가 어두워 보입니다.
  - 밝기와 명암을 조절하세요.
  - 백라이트를 수리해야 합니다.

### 음향과 관련된 문제

- 소리가 나지 않습니다.
  - 오디오 케이블이 제대로 연결되었는지 확인하세요.
  - 제품 또는 외부기기의 음량을 조정하세요.
  - 음향이 올바르게 설정되었는지 확인하세요.
- 소리가 매우 둔탁합니다.
  - 적절한 이퀄라이징 사운드를 선택하세요.
- 소리가 너무 작습니다.
  - 제품 또는 외부기기의 음량을 조정하세요.
- 일부 모델은 내장 스피커가 없으므로 외장 스피커를 따로 구입하셔야 합니다.

### 기타 문제

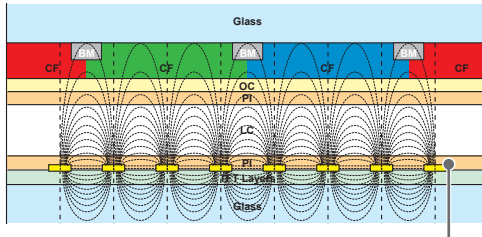
- 전원이 갑자기 꺼졌습니다.
  - 자동 꺼짐 기능이 설정되어 있는지 확인하세요.
  - 전원이 제대로 공급되지 않고 있습니다. 전원 코드가 콘센트에 바르게 연결되어 있는지 확인하세요.
  - 전원 제어 설정을 확인하세요.

## 터치와 관련된 문제

- 터치가 동작하지 않습니다.
  - 터치는 Input 이 One:Quick Pro/ USB-C 일 경우에만 동작합니다.
  - PC와 제품을 연결하는 터치 USB 케이블이 제대로 연결되지 않았을 때 생기는 현상이므로 터치 USB 케이블을 분리했다가 10초 후에 다시 연결하세요.
  - PC의 전원 코드가 콘센트에 바르게 연결되어 있는지 확인한 후 PC를 재시작 해 보세요.
  - 네트워크가 불안정하여 시스템이 멈출 경우 터치가 동작하지 않을 수 있습니다. LAN 케이블을 재연결하거나 PC를 재시작해보세요.
  - PC와 제품이 신호 케이블로 연결되어 있지 않으면 터치 동작 화면을 확인할 수 없습니다. 신호 케이블 연결을 확인하세요.
  - 제품의 전원이 꺼져 있을 때 터치는 동작하지 않습니다. 제품의 전원을 확인하세요.
  - 접지된 콘센트를 사용하지 않을 경우, 굵김이나 터치 오류가 발생할 수 있습니다. 반드시 접지가 된 콘센트에 전원코드를 연결하세요.
  - 제품 화면이 출력되는지 확인하세요.
  - 하기와 같이 터치 입력 시, 굵김이나 터치 오류가 발생할 수 있습니다.
    - 손톱이나 손가락 끝으로만 입력 할 경우
    - 터치 펜촉을 잡거나 펜촉 가까이 잡고 터치 입력 할 경우
    - 화면에 터치 펜을 강한 힘으로 누르면서 터치 입력 할 경우
- 터치한 곳과 동작하는 곳의 위치가 서로 다릅니다.
  - 터치 스크린의 보정이 잘못된 경우에 생기는 현상입니다. PC 설정 값을 변경하세요.
- 다중 모니터에서 터치 사용시, 다른 모니터에서 터치가 동작합니다.
  - 다중 모니터 사용시 제품이 기본 모니터로 설정되지 않아 발생하는 현상입니다. 제품을 기본 모니터로 설정하세요.
  - 터치 스크린의 보정이 잘못된 경우에 생기는 현상입니다. PC 설정 값을 변경하세요.
- 멀티 터치가 동작하지 않습니다.
  - 재생되는 콘텐츠(Flash Player, 그림판 등)에서 멀티 터치를 지원 하지 않을 수 있습니다. 멀티 터치가 지원되는 콘텐츠를 사용하세요.
  - 터치 USB 케이블을 분리 했다가 10초 후에 다시 연결하세요.
  - 재생되는 콘텐츠(Flash Player, 그림판 등)를 재시작해보세요.
  - PC를 재시작해보세요.
  - 터치스크린 가장자리 영역에서는 멀티 터치가 일부 불안정할 수 있습니다.
  - 두 터치 간격이 너무 좁을 경우 터치 오류가 발생할 수 있습니다.

## 잔상

- 제품의 전원을 껐을 때 잔상이 나타납니다.
  - 같은 장면을 장시간 출력할 경우, 픽셀이 빠르게 손상될 수 있습니다. 화면 보호기를 사용하세요.
  - 휘도 차이가 큰 색상(흑백, 회색)의 화면이 출력되면 어두운 화면으로 전환 되었을 때 잔상이 나타날 수 있습니다. 본 제품의 디스플레이 특성 상 발생할 수 있는 현상입니다.
- LCD 패널이 정지된 패턴으로 장시간 사용 시 액정(LC)을 동작 시키는 전극 사이에 미세한 전압 차가 생길 수 있습니다. 전극 사이의 전압 차는 시간에 따라 증가하여 액정이 한 방향으로 정렬된 상태로 유지하려는 경향을 지니게 됩니다. 이때 이전 이미지가 남게 되는데 이를 잔상이라고 합니다.
- 잔상은 연속적으로 변화하는 이미지를 사용할 경우에는 발생하지 않으며, 고정된 특정 화면을 장시간 사용할 경우 발생할 수 있으므로, 고정화면 사용 시 잔상 발생을 줄이기 위해 하기와 같은 콘텐츠 운영을 권장합니다. 화면 변경 시간은 최대 12시간으로 권장하며 주기가 짧을수록 잔상 방지에 유리합니다.
- 권장 사용 조건
  - 1 동일한 시간 간격으로 배경색과 문자색을 변경하세요.
    - 변경하는 색상은 서로 보색일 경우 잔상방지에 유리합니다.



ITO 또는 MoTi Pixel Layer

## 2 동일한 시간 간격으로 화면을 변경하세요.

- 화면 변경 전의 문자나 이미지가 화면 변경 후 동일한 위치에 남지 않도록 주의하세요.



## 제품 규격

아래 제품 규격은 제품 기능의 개선을 위해 예고 없이 변경될 수 있습니다.

기호 ~는 교류, 기호 ≡는 직류를 의미합니다.

LCD 패널	화면 유형	TFT(Thin Film Transistor) LCD(Liquid Crystal Display) 패널
영상신호	최대 해상도	HDMI1,2/ One:Quick Pro/ USB-C (PC): 3840 x 2160 @ 60 Hz - 운영체제 또는 그래픽 카드의 종류에 따라 지원되지 않을 수 있습니다.
	권장 해상도	HDMI1,2/ One:Quick Pro/ USB-C (PC): 3840 x 2160 @ 60 Hz - 운영체제 또는 그래픽 카드의 종류에 따라 지원되지 않을 수 있습니다.
	수직 주파수	HDMI1,2/ One:Quick Pro/ USB-C (PC): 30 Hz에서 60.317 Hz
	동기 형태	분리형/디지털
입출력 단자	HDMI IN 1, HDMI IN 2 USB Type-C (DisplayPort Only) - 스마트폰은 특성에 따라 호환이 되지 않을 수 있습니다.	
내장 배터리	적용	
환경 조건	작동 온도	0 °C에서 40 °C
	작동 습도	10 %에서 80 %
	보관 온도	-20 °C에서 60 °C
	보관 습도	5 %에서 85 %
음성	입력 민감도	0.7 Vrms
전력	정격	100-240 V ~ 50/60 Hz 2.4 A
크기(넓이 x 높이 x 깊이) / 무게		1265 mm x 769.5 mm x 61.8 mm / 26 kg

### \* 터치 스크린 (Touch Screen)

운영체제	Windows 10	10 Points (최대)
	터치간 간격 : 최소 25 mm 이상	

## PC 사양

APU	AMD V1605B processor	
GPU	AMD embedded Graphics - 대용량 그래픽 데이터를 처리 할 때 동적으로 할당 된 시스템 메모리를 활용합니다. - 할당 된 메모리의 크기는 시스템 메모리의 크기에 따라 달라집니다.	
메모리	DDR4 SODIMM 8 GB	
저장 용량	55CT5WJ-B, 55CT5WJ-I, 55CT5WJ-Z	128 GB SSD
	55CT5WN-B, 55CT5WN-Z	256 GB SSD
입출력 단자	USB 3.1 Type A : 2 Port USB Type C : 1 Port 유선 LAN (RJ45) : 1 Port	
블루투스	Bluetooth 5.0 - 블루투스 기기와 무선 LAN을 동시에 연결하면 시스템이 느려질 수 있습니다. - 블루투스 5.0을 사용하려면 연결하려는 기기가 블루투스 5.0을 지원해야 합니다. - 블루투스 사양은 OS에 따라 다를 수 있습니다.	
무선 LAN	Intel® 9260 NGW	
카메라	해상도	4K 30 fps; 1080p, 720p, 960 x 540, 848 x 480, 800 x 448, 640 x 480, 640 x 360, 424 x 240, 320 x 240, 320 x 180 60fps
	화각	120° - 광각 카메라로 모서리 부분 영상이 왜곡되어 보일 수 있습니다.
유선 LAN	기가비트 이더넷	

### 주의

- 내장된 OS가 아닌 다른 OS로 설치하는 경우 제품의 호환성을 보장하지 않습니다.

무선 모듈(Intel 9260NGW) 제원	
무선 LAN (IEEE 802.11a/b/g/n/ac)	
주파수 범위 (MHz)	출력 (최대) (dBm)
2400 ~ 2483.5	20
5150 ~ 5725	21
5725 ~ 5850	12
Bluetooth	
주파수 범위 (MHz)	출력 (최대) (dBm)
2400 ~ 2483.5	11.5

## HDMI/ USB-C (PC) 지원 해상도

해상도	수평 주파수(kHz)	수직 주파수(Hz)	비고
800 x 600	37.879	60.317	
1024 x 768	48.363	60	
1280 x 720	44.772	59.855	
1280 x 1024	63.981	60.02	
1680 x 1050	65.29	59.954	
1920 x 1080	67.5	60	
3840 x 2160	67.5	30	
3840 x 2160	135	60	

## HDMI/ USB-C (DTV) 지원 해상도

해상도	수평 주파수(kHz)	수직 주파수(Hz)	비고
480/60p	31.5	60	
576/50p	31.25	50	
720/50p	37.5	50	
720/60p	45	60	
1080/50i	28.1	50	
1080/60i	33.75	60	
1080/50p	56.25	50	
1080/60p	67.432	59.94	
1080/60p	67.5	60	
2160/30p	67.5	30	
2160/50p	112.5	50	
2160/60p	135	60	

## ! 참고

- 수평 주파수: 가로선 1개를 나타내는 데 걸리는 시간을 수평 주기라고 합니다. 1을 수평 주기로 나누었을 때, 매초 표시되는 가로 선의 수를 수평 주파수로 나타냅니다. 단위는 kHz입니다.
- 수직 주파수: 모니터 화면을 사용자가 보게 하려면 화면이 형광등처럼 1초에 수십 번씩 바뀌어야 합니다. 1초에 화면을 반복하여 나타내는 정도를 수직 주파수 또는 재생률이라 합니다. 단위는 Hz입니다.
  - 60Hz 사용을 권장 합니다. (60Hz 이외의 입력에서 Motion Blur/ Judder가 보일 수 있습니다.)

# 라이선스

모델에 따라 지원되는 라이선스가 다릅니다. 라이선스에 대한 자세한 내용은 [www.lge.co.kr](http://www.lge.co.kr) 을 방문하시기 바랍니다.



HDMI, HDMI High-Definition Multimedia Interface(고화질 멀티미디어 인터페이스), HDMI 트레이드 드레스 및 HDMI 로고라는 용어는 HDMI Licensing Administrator, Inc. 의 상표 또는 등록 상표입니다.



Bluetooth® 문자상표와 로고들은 Bluetooth SIG, Inc. 가 소유하고 있으며, 이런 상표들은 LG Electronics Inc. 가 라이선스를 받아 사용하고 있습니다. 다른 상표와 상업적 명칭들은 해당 소유권자의 자산입니다.



This product qualifies for ENERGY STAR®.

Changing the factory default configuration and settings or enabling certain optional features and functionalities may increase energy consumption beyond the limits required for ENERGY STAR® certification.

Refer to ENERGYSTAR.gov for more information on the ENERGY STAR® program.



이 제품은 대한민국 전용입니다. 해외에서는 품질 및 기능동작을 보증하지 않습니다.

### LG전자 서비스 센터 대표 전화번호

사용 불편 및 고장 접수는 (전국 어디서나)  
**1544-8777**

#### 전화를 하기 전

제품 모델명, 고장상태, 전화번호, 주소를 정확히 알고 있으면 더욱 빠르게 서비스를 받을 수 있습니다.

#### 전화가 연결되었을 때

ARS 안내에 따라 제품의 상태를 정확하게 선택하면 전문 상담원에게 최고의 서비스를 받을 수 있습니다.

제품에 붙어있는 라벨에는 서비스 받을 때 필요한 정보가 들어 있으니 참고하세요.

모델 \_\_\_\_\_

시리얼 번호 \_\_\_\_\_



고객을 위해 우수한 품질의 서비스를 제공하는 기업에게 사단법인 한국서비스진흥협회에서 서비스 품질을 인증하는 마크로 LG전자는 서비스 품질 우수기업입니다.

본 기기의 전원 ON 또는 OFF 시 발생하는 일시적인 소음은 기기의 이상음 또는 오작동이 아니오니 판매자 또는 사용자는 이 점을 인지하시기 바랍니다.