

LG Soundbar

Soundbar Wireless

Manuale Dell'utente

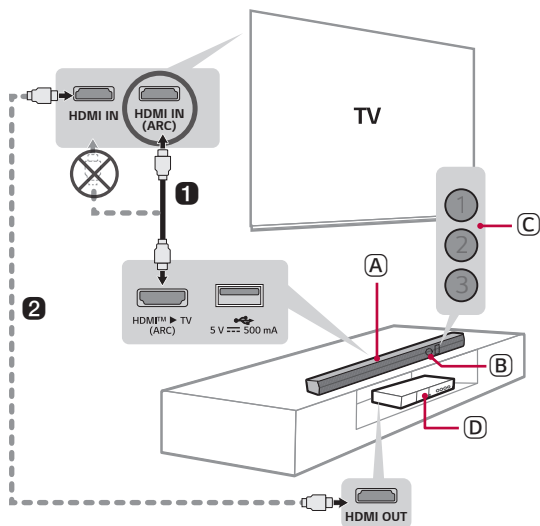
Leggere attentamente questo manuale prima di utilizzare l'apparecchio e conservarlo per riferimenti futuri.

S20A


Soundbar - Guida rapida

Installazione e uso del prodotto




1 Collega la soundbar al televisore usando un cavo HDMI.



- A** Soundbar
- B** Ricevitore telecomando
- C** LED di stato (①②③)
- D** Dispositivo esterno - (Lettore Blu-ray, console di gioco ecc.)

- ② Se utilizzi un dispositivo esterno (ad esempio un set-top box, un lettore Blu-ray, una console di gioco ecc.), collegalo al televisore con un cavo HDMI.
- ③ Collega all'alimentazione e premi il pulsante **Accensione**  per accendere la soundbar. (→ Vedere "Connessione del prodotto" a pagina 5.)

④ Connessione dell'unità allo smartphone tramite Bluetooth (→ Vedere "Connessione tramite Bluetooth" a pagina 24.)

- ① Tocca il pulsante **Impostazioni**  sullo smartphone e seleziona **Bluetooth**. Attiva la funzione **Bluetooth**. ( **Disattivata** >  **Attiva**)
- ② Premi il pulsante di **Abbinamento Bluetooth** . Dopo un istante, il LED1 e il LED2 lampeggeranno in bianco.
- ③ Trova e Tocca il prodotto sullo smartphone. Il prodotto appare come "LG S20A(XX)".
- ④ Quando il prodotto è collegato allo smartphone tramite via **Bluetooth**, il LED1 e il LED2 si accenderanno in bianco.

⑤ Connessione all'app LG ThinQ (→ Vedere "Connessione con il prodotto tramite l'app LG ThinQ" a pagina 27.)

- ① Installa l'**app LG ThinQ** da Google Play o App Store.
- ② Esegui l'**app LG ThinQ** e seguire le istruzioni.
- ③ Il prodotto si conatterà allo smartphone e sarà possibile controllarlo tramite l'**app LG ThinQ**.

Soundbar - Guida rapida

- 2 Installazione e uso del prodotto

Installazione

- 5 Connessione del prodotto

Esplorazione del prodotto

- 6 Lato anteriore
- 11 Indietro
- 12 Esplorazione del telecomando

Varie impostazioni per la praticità

- 15 Funzioni pratiche
- 16 Come cambiare le impostazioni
- 17 Sintonizzazione sonora
- 18 Funzione di feedback vocale

Connessione al televisore

- 19 Connessione tramite Bluetooth
- 20 Collegamento con un cavo HDMI

Connessione a un dispositivo esterno

- 22 Collegamento con un cavo HDMI

Uso del prodotto come sistema audio

- 24 Connessione tramite Bluetooth
- 27 Connessione con il prodotto tramite l'app LG ThinQ
- 27 Installazione dell'app LG ThinQ e registrazione del prodotto
- 29 Connessione a un dispositivo di archiviazione USB

Precauzioni per la sicurezza

- 32 Sicurezza e normative
- 35 Prevenzione dell'uso scorretto del prodotto

Prima di segnalare un malfunzionamento

- 39 Risoluzione dei problemi


Appendice

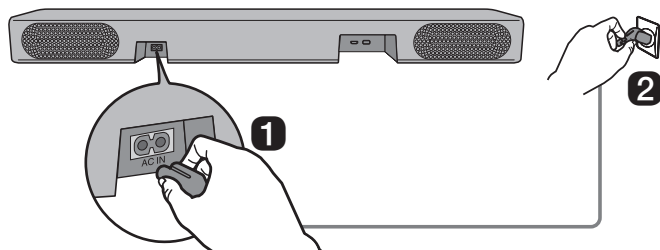
- 42 Specifiche
- 43 Marchi registrati e licenze
- 44 Informazioni avviso software Open Source
- 45 Manipolazione del prodotto

Installazione

Connessione del prodotto

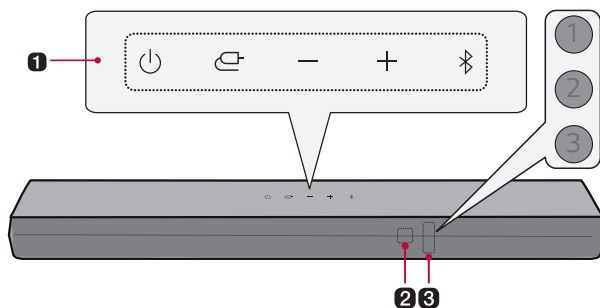
Collegamento all'alimentazione

- 1 Collegare il cavo di alimentazione alla sound bar.
- 2 Collegare il cavo di alimentazione connesso alla sound bar in una presa di corrente.
- 3 Premere il pulsante di **Accensione**  sulla soundbar per accenderla.



Esplorazione del prodotto

Lato anteriore



1 Accensione

Accende/spegne il prodotto.

Funzione

Premere ripetutamente questo pulsante per selezionare la funzione o modalità di ingresso desiderata.

- HDMI ARC: Collega il prodotto a un televisore che supporti ARC.
- **Bluetooth**: Connette il prodotto tramite **Bluetooth**
- USB: Connette il prodotto a un dispositivo di archiviazione USB

Volume

Regola il volume del suono.

Abbinamento Bluetooth

Consente di abbinare il dispositivo **Bluetooth** come uno smartphone a questo prodotto per tre minuti. (→ Vedere “Connessione tramite Bluetooth” a pagina 24.)

2 Ricevitore del telecomando

Riceve i segnali wireless dal telecomando.

3 LED di stato

Opzioni quali la modalità di ingresso e il volume si accendono. (→ Vedere “LED di stato” a pagina 8.)

- Il LED di stato può essere controllato come automatico, spento e acceso. (→ Vedere “Visualizzazione” a pagina 15.)
-

✔ **Nota**

- Per ridurre il consumo energetico, il prodotto si spegne automaticamente dopo non aver ricevuto segnali di ingresso da un dispositivo esterno per 15 minuti.
-

LED di stato



Acceso (bianco, arancione, viola, verde, giallo, rosso)

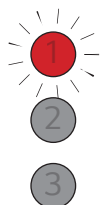


Spento



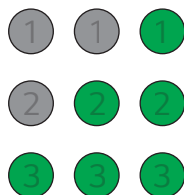
Lampeggiante

Accensione / Spegnimento



Il LED1 lampeggia in rosso.

Controllo del volume



- Aumento del volume: I LED diventano più luminosi e si accendono uno ad uno.
- Riduzione del volume: I LED diventano più scuri e si spengono uno ad uno.
- Il volume raggiunge il massimo, tutti i LED lampeggiano in rosso.
- Il volume raggiunge il minimo, tutti i LED si spengono.
- Premendo il pulsante **VOL (Volume)** \oplus \ominus anche quando il livello ha raggiunto il massimo o il minimo, il LED della funzione corrente lampeggia 3 volte.
- Il colore del LED cambia in base al livello del volume.
 - 1-33: Verde
 - 34-66: Giallo
 - 67-99: Rosso

Disattivazione audio



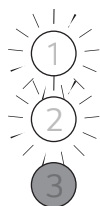
Tutti i LED lampeggiano in arancione.

Funzione



HDMI ARC

Il LED1 si accende in bianco.



Bluetooth pronto

Il LED1 e il LED2 lampeggiano in bianco.



Bluetooth

Il LED1 e il LED2 si accendono in bianco.




USB

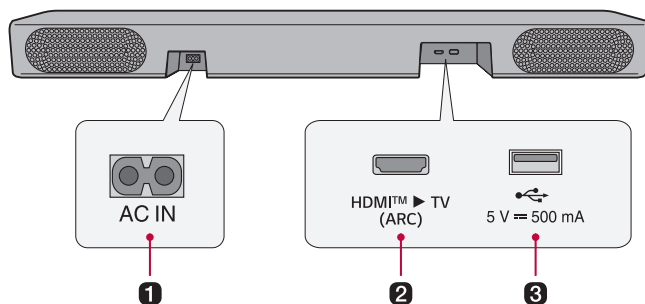
Il LED1 si accende in viola.

Ingressi degli altri pulsanti



Il LED2 lampeggia una volta in rosso quando si preme il pulsante:
Effetti sonori (AI SOUND PRO , CINEMA , STANDARD ,
GAME , Su/Giù / Sinistra/Destra, Riproduzione/Pausa

Indietro



1 AC IN

Collegare il cavo di alimentazione.

2 HDMI™ ► TV (ARC)

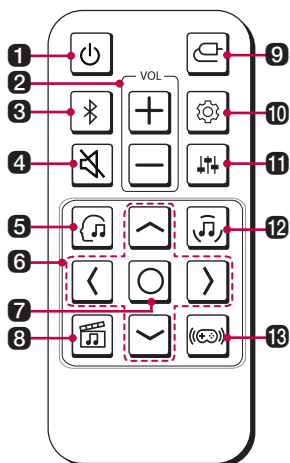
Collegare un cavo HDMI per connettere il televisore al prodotto.

3 Porta USB

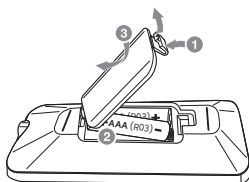
Collegare un dispositivo di archiviazione USB per riprodurre musica con il prodotto.

Esplorazione del telecomando

È possibile utilizzare il telecomando per controllare tutte le funzioni del prodotto, dall'accensione/spegnimento all'abilitazione del suono cinematografico.



Sostituzione della batteria



Usare batterie AAA da 1,5 V. Sostituire le due batterie inserendole nel telecomando rispettando le direzioni indicate.

- 1 Aprire il coperchio delle batterie sul lato posteriore del telecomando.
- 2 Inserire le batterie con le estremità + e - corrispondenti ai contrassegni.
- 3 Chiudere il coperchio delle batterie.

Rischio di incendio o esplosione se la batteria viene sostituita con una di tipo non corretto.

1 Accensione

Accende/spegne il prodotto.

2 VOL (Volume)

Regola il volume del suono.

3 Abbinamento Bluetooth

Consente di abbinare il dispositivo **Bluetooth** come uno smartphone a questo prodotto per tre minuti. (→ Vedere "Connessione tramite Bluetooth" a pagina 24.)

4 Disattivazione audio

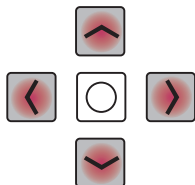
Disattiva l'audio del prodotto.

5 AI SOUND PRO

L'intelligenza artificiale seleziona le impostazioni del suono ottimali per il contenuto riprodotto.

6 Su/Giù/Sinistra/Destra

Questi pulsanti servono a regolare le impostazioni delle funzioni più comode.



Sinistra/Destra: Per riprodurre il brano precedente, premere il pulsante **Sinistra**. Per riprodurre il brano successivo, premere il pulsante **Destra**.

7 Riproduzione/Pausa

Per riprodurre o mettere in pausa un brano, premere questo pulsante.

- Durante l'ascolto di musica su un dispositivo di archiviazione USB, è possibile selezionare la modalità di riproduzione premendo questo pulsante per almeno 3 secondi, quindi premere ripetutamente il pulsante per selezionare l'opzione di ripetizione desiderata.
 - RIPETI UNO: Riproduce ripetutamente il file corrente
 - RIPETI CARTELLA: Riproduce in loop i soli file contenuti nella cartella
 - RIPETI TUTTO: Riproduce in loop tutti i file
 - RIPETI SHUFFLE: Riproduce tutti i file in ordine casuale, quindi termina la riproduzione
 - RIPETI OFF: Riproduce i file nell'ordine, quindi termina la riproduzione


8 CINEMA

Riproduce contenuti con suoni ampliati simili a quelli di una sala cinematografica.

9 Funzione


Premere ripetutamente il pulsante per selezionare la modalità di ingresso o la funzione desiderata.

10 Impostazioni

Consente di regolare le impostazioni del prodotto: AUTO POWER, NIGHT TIME, DISPLAY. Premere il pulsante **Impostazioni**  e selezionare l'impostazione usando il pulsante **Sinistra/Destra** prima di premere il pulsante **Su/Giù** che consente di attivare/disattivare l'impostazione.

- AUTO POWER: Il prodotto si accende o spegne automaticamente all'accensione o spegnimento del televisore o dispositivo esterno connesso. Questa funzione è disponibile solo quando il prodotto è connesso al televisore con **Bluetooth**. (→ Vedere "Spegnimento automatico" a pagina 15.)
 - NIGHT TIME: Questa funzione riduce il volume generale del suono, ma aumenta il volume dei suoni leggeri e delicati. Risulta utile durante l'ascolto di musica o la visione di film nelle ore notturne. (→ Vedere "Orario notturno" a pagina 15.)
 - DISPLAY: Il LED di stato può essere controllato come automatico, spento e acceso. (→ Vedere "Visualizzazione" a pagina 15.)
-

11 Sintonizzazione sonora

Per regolare la tonalità del suono della soundbar. Premere il pulsante **Sintonizzazione sonora**  e quindi il pulsante **Sinistra/Destra** per selezionare l'altoparlante desiderato, quindi premere il pulsante **Su/Giù** per aumentare/ridurre la tonalità.

- Treble (acuti): -6 ~ 6
- Medio: -6 ~ 6
- Bass (bassi): -6 ~ 6

12 STANDARD

Consente l'ascolto di un suono ottimizzato.

13 GAME

Suono ottimizzato per il gioco.

Varie impostazioni per la praticità

I Funzioni pratiche

Spegnimento automatico

Questa funzione accende o spegne automaticamente il prodotto all'accensione o spegnimento del televisore o dispositivo esterno.

Quando viene acceso il dispositivo connesso, il prodotto si accende automaticamente e seleziona una funzione in base al segnale in ingresso.

Orario notturno

Questa funzione riduce il volume generale del suono, ma aumenta il volume dei suoni leggeri e delicati. Risulta utile durante l'ascolto di musica o la visione di film nelle ore notturne.

Visualizzazione

Il LED di stato può essere controllato come automatico, spento e acceso.

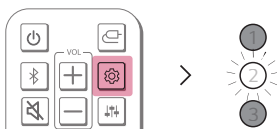
| Opzione | Stato del LED |
|------------|--|
| Automatico | Si oscura dopo 20 secondi dall'azionamento di un pulsante. |
| Spento | Si spegne dopo 20 secondi dall'azionamento di un pulsante. |
| Acceso | Sempre acceso |

Come disattivare le connessioni di rete mobile.

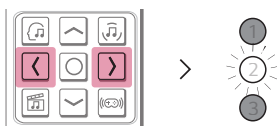
Disattivare la funzione di accensione automatica e spegnere il prodotto.

Come cambiare le impostazioni

- 1 Premere il pulsante **Impostazioni** . Il prodotto passa in modalità di impostazione e il LED2 lampeggia in bianco.



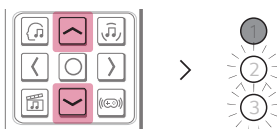
- 2 Mentre il LED2 lampeggia, premere il pulsante **Sinistra/Destra** per scegliere l'impostazione desiderata.



- 3 Mentre il LED2 lampeggia, premere il pulsante **Su/Giù**. Se l'impostazione è acceso o automatico, il LED1 lampeggia in bianco. Se l'impostazione è spento, il LED3 lampeggia in bianco.




(Acceso/Automatico)



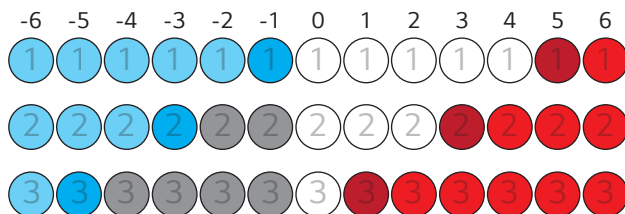
(Spento)

Sintonizzazione sonora

È possibile regolare la tonalità del suono.

- 1 Premere il pulsante **Sintonizzazione sonora** . Il prodotto passa in modalità di impostazione e visualizza il livello corrente del prodotto.
- 2 Premere il pulsante **Sinistra/Destra** per scegliere la tonalità da regolare.
- 3 Premere **Su/Giù** per regolare il livello del suono.

Acuti, Medi, Bassi (-6 ~ 6)



✓ Nota

- Premendo il pulsante **Su/Giù** anche quando il livello ha raggiunto il massimo o il minimo, il LED della funzione corrente lampeggia 3 volte.

Funzione di feedback vocale

Quando si seleziona una funzione o un suono, lo stato corrente del prodotto è indicato dalla voce. (Solo voce in inglese)

È possibile attivare e disattivare questa funzione con l'app.

✔ Nota

- Il feedback vocale e il livello del volume della soundbar insieme da 5 a 13. Tuttavia, il livello del feedback vocale non può essere regolato sotto 5 o sopra 13.
 - Durante il feedback vocale, viene temporaneamente abbassato l'audio di tutti i suoni tranne il feedback vocale.
 - Indipendentemente dall'impostazione di questa funzione, è possibile ascoltare il feedback vocale per le impostazioni e la sintonizzazione del suono.
-

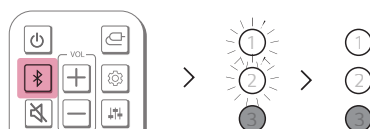
Connessione al televisore

Connessione tramite Bluetooth

Bluetooth è una tecnologia che connette tra di loro i prodotti elettronici in modalità wireless. Connettere il prodotto a un televisore tramite **Bluetooth** e ascoltare l'audio del televisore ad alta qualità.

Visione del televisore dopo la connessione wireless

- 1 Premere il pulsante di **Abbinamento Bluetooth** . Dopo un momento, il LED1 e il LED2 lampeggeranno in bianco.
- 2 Premere il pulsante **Impostazioni** del telecomando del televisore e accedere al menu [Altoparlante] per impostare l'altoparlante di uscita su [Bluetooth].
- 3 Trovare e toccare "LG S20A(XX)".
- 4 Quando il prodotto è collegato al televisore tramite il **Bluetooth**, il LED1 e il LED2 si accendono in bianco.

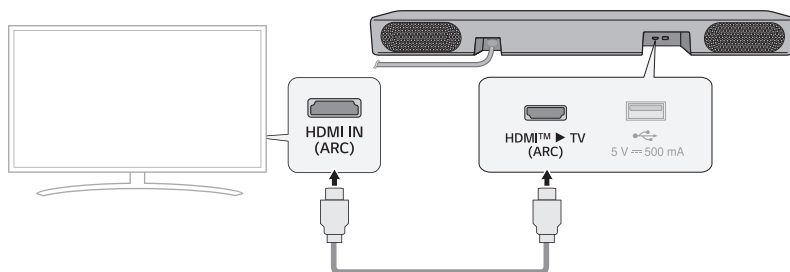


Collegamento con un cavo HDMI

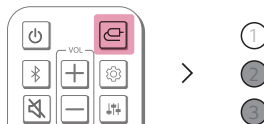
È possibile trasmettere l'audio del televisore al prodotto collegando il prodotto al televisore con un cavo HDMI. È possibile aggiungere una varietà di effetti 3D all'audio originale, per immergere la stanza in un suono ricco e profondo.

Visione del televisore dopo il collegamento con un cavo HDMI

- 1 Usando il cavo HDMI, collegare il terminale **HDMI™ ► TV (ARC)** sul lato posteriore del prodotto al terminale **HDMI IN (ARC)** del televisore, come illustrato nella figura.



- 2 Premere ripetutamente il pulsante **Funzione**  fino a quando il LED1 non si accende in bianco.



- 3 Premere il pulsante **Impostazioni** del telecomando del televisore per accedere al menu [Altoparlante] e impostare l'altoparlante di uscita su [HDMI ARC]. Le impostazioni e le voci del menu variano a seconda del produttore del televisore.

✓ Nota

- Accertare che il televisore supporti la funzione ARC prima di premere il pulsante Impostazioni sul telecomando del televisore per attivare ARC. Per ulteriori informazioni su come impostare la funzione, fare riferimento al manuale d'uso del televisore, in quanto la procedura può variare a seconda del televisore.
- Usare un cavo certificato con il logo HDMI.

SIMPLINK

- SIMPLINK si riferisce alla funzione HDMI-CEC che consente di usare il solo telecomando del televisore per controllare facilmente un dispositivo audio o un lettore collegato a un televisore LG tramite HDMI.
 - Funzioni controllabili con il telecomando di un televisore LG compatibile con SIMPLINK: Accensione/spengimento, controllo del volume, disattivazione/riattivazione dell'audio ecc.
- Per ulteriori informazioni su come impostare SIMPLINK, consultare il manuale d'uso del televisore LG.



✔ Nota

- La funzione SIMPLINK potrebbe non operare correttamente, a seconda dello stato del prodotto o degli altri dispositivi connessi.
 - Funzionalità HDMI-CEC per produttore del televisore: LG SIMPLINK, Sony BRAVIA Sync/Link, Philips EasyLink, Samsung Anynet+, ecc.

Uso di WOW Orchestra con un televisore LG

La combinazione di soundbar LG e TV LG offre la migliore esperienza di ascolto grazie all'emissione contemporanea del suono da entrambi.

Questa funzione si attiva automaticamente quando la soundbar viene collegata alla TV ed è possibile sceglierla nel menu di uscita audio della TV.

✔ Nota

- Disponibile su alcuni modelli di televisore e soundbar LG.
- Funziona in base al codec audio supportato dal televisore.
- Questa funzione è disponibile solo con il collegamento mediante un cavo HDMI.
- I messaggi visualizzati sul televisore possono differire a seconda del modello.
- Per maggiori dettagli sulle impostazioni, consultare il manuale di istruzioni del televisore.

Utilizzo della modalità PSW con la funzione WOW Orchestra

La modalità PSW (Personalized Sound Wizard) è una modalità audio personalizzata fornita dai televisori LG e può essere utilizzata con la funzione WOW Orchestra.

Con la modalità audio personalizzata fornita dai televisori LG, la sorgente audio selezionata dall'utente viene analizzata utilizzando la tecnologia di deep learning dell'intelligenza artificiale per regolare il suono ottimale preferito.

✔ Nota

- Per maggiori dettagli sulle impostazioni, consultare il manuale di istruzioni del televisore.
-

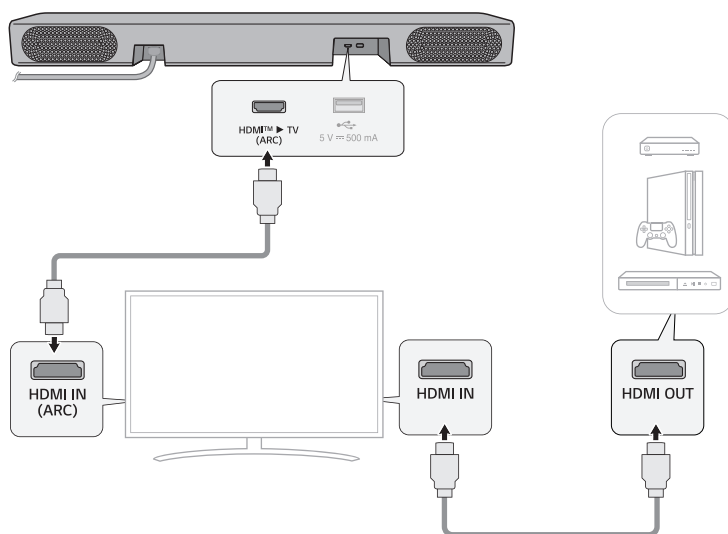
Connessione a un dispositivo esterno

Collegamento con un cavo HDMI

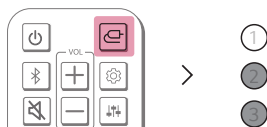
Collegare il televisore e il dispositivo esterno (console di gioco, lettore DVD ecc.) con un cavo HDMI per avere un suono ricco e profondo.

Collegamento di un dispositivo esterno tramite HDMI

- 1 Collegare un dispositivo esterno quale un set-top box oppure un lettore DVD o Blu-ray. Seguendo l'immagine sotto, collegare il terminale **HDMI OUT** del dispositivo al terminale **HDMI IN** del televisore.
- 2 Usando il cavo HDMI, collegare il terminale **HDMI™ ► TV (ARC)** sul lato posteriore del prodotto al terminale **HDMI IN (ARC)** del televisore.



- 3 Premere ripetutamente il pulsante **Funzione**  fino a quando il LED1 non si accende in bianco.



- 4 Quando il dispositivo esterno è collegato correttamente al prodotto, è possibile ascoltare il suono del dispositivo.

✓ **Nota**

- Controllare le impostazioni di uscita audio nel menu Impostazioni del dispositivo esterno (quale ad esempio un lettore Blu-ray o un televisore). L'uscita audio deve essere impostata su [Formato originale], [Bitstream], [Automatico] o [Pass through]. Per ulteriori informazioni su come impostare l'uscita, consultare il manuale d'uso del dispositivo esterno.
- Usare un cavo certificato con il logo HDMI.

Uso del prodotto come sistema audio

Connessione tramite Bluetooth


Con questo prodotto è possibile riprodurre file musicali memorizzati in un dispositivo **Bluetooth** oppure eseguire app musicali per l'ascolto di musica.

Controllare prima quanto segue.

La procedura per collegare il dispositivo al prodotto varia a seconda del tipo e del modello del dispositivo **Bluetooth**. Per ulteriori informazioni su come collegare il dispositivo, consultare il manuale d'uso del dispositivo esterno.

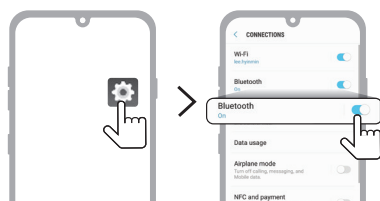
Selezionare **[Bluetooth]** nel menu **Impostazioni** dello smartphone.

Le voci del menu Impostazioni variano a seconda del produttore e del modello dello smartphone.

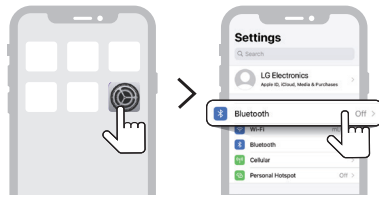
- 1 Accendere il prodotto.
- 2 Premere il pulsante di **Abbinamento Bluetooth** . Dopo un momento, il LED1 e il LED2 lampeggeranno in bianco.



- 3 Toccare il pulsante **Impostazioni**  /  dello smartphone e selezionare **Bluetooth**.



(Telefono Android)

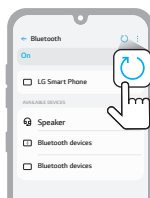


(iPhone)

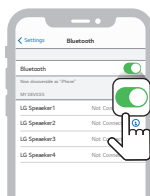
- 4 Attivare la funzione **Bluetooth**. (Disattivata > Attiva)
- 5 Sullo smartphone viene visualizzato l'elenco di dispositivi che possono essere connessi. Trovare e toccare "LG S20A(XX)".



- 6 Quando il prodotto è collegato allo smartphone tramite **Bluetooth**, il LED1 e il LED2 si accendono in bianco.
- 7 Se non si riesce a trovare il prodotto "LG S20A(XX)", toccare il pulsante **Aggiorna** (🔄) nella parte superiore destra dello schermo dello smartphone Android, oppure disattivare e riattivare il **Bluetooth** su iPhone.

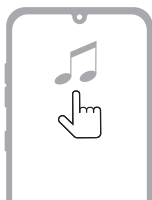


(Telefono Android)




(iPhone)

- 8 Eseguire un'app musicale per ascoltare la musica sullo smartphone.



✓ **Nota**

- Più il dispositivo **Bluetooth** è vicino al prodotto, migliore è la connessione.
 - Se è stato premuto il pulsante di **Abbinamento Bluetooth**  del prodotto e si è selezionata l'opzione "**Bluetooth**", ma non è stato possibile connettersi al dispositivo **Bluetooth**, i LED1 e LED2 lampeggiano in bianco per 3 minuti. Controllare lo stato del dispositivo **Bluetooth**.
 - Quando si usa il **Bluetooth**, è necessario regolare il volume a un livello adeguato.
 - XX sono le ultime 2 cifre dell'indirizzo MAC del prodotto. Ad esempio, se l'indirizzo MAC è 9C:02:98:4A:F7:08, sarà visualizzato come "LG S20A(08)".
-

Connessione con il prodotto tramite l'app LG ThinQ

L'app **LG ThinQ** consente di utilizzare comodamente varie funzioni del prodotto.

Controllare prima quanto segue.

- L'app **LG ThinQ** è disponibile nelle versioni elencate sotto.
 - Sistema operativo Android™: Versione 9.0 o successive
 - Sistema operativo iOS: Versione 15.0 o successive
 - In futuro, le versioni minime supportate di ciascun sistema operativo potranno cambiare.

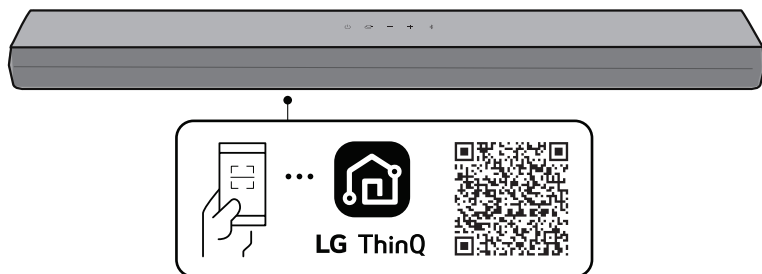
Installazione dell'app LG ThinQ e registrazione del prodotto

Prodotto senza codice QR

- 1 Andare in Google Play o App Store sullo smartphone e cercare l'app **LG ThinQ** per installarla.
- 2 Eseguite l'app **LG ThinQ** e accedete all'app con il vostro account. Se non avete un account, potete anche crearne uno nuovo.
- 3 Premere il pulsante **Aggiungi** (+) e seguire le istruzioni dell'app **LG ThinQ** per registrare il prodotto.

Prodotto con codice QR

Scansionare il codice QR sul fondo del prodotto con la fotocamera dello smartphone o con un'app di scansione dei codici QR.



✔ **Nota**

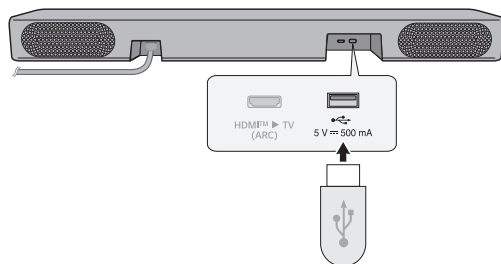
- Il codice QR potrebbe non essere disponibile al momento dell'acquisto.
 - La posizione del codice QR può variare a seconda del prodotto.
 - Le voci del menu Impostazioni variano a seconda del produttore dello smartphone e del sistema operativo.
 - Google, Android e Google Play sono marchi di Google LLC.
-

Connessione a un dispositivo di archiviazione USB

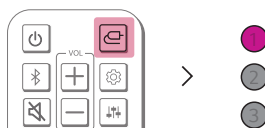
È possibile ascoltare audio di alta qualità connettendo al prodotto un dispositivo di archiviazione USB contenente file musicali.

Connessione del prodotto a un dispositivo di archiviazione USB

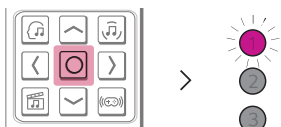
- 1 Collegare il dispositivo di archiviazione USB alla porta **USB** sul lato posteriore del prodotto.
 - Il prodotto non può riprodurre dispositivi collegati tramite un hub o un cavo per dispositivi di archiviazione USB.
 - Il prodotto non può essere collegato a un dispositivo di archiviazione USB, a un lettore MP3 di tipo USB o a un lettore di schede che richiede l'installazione di un drive apposito per il dispositivo stesso.



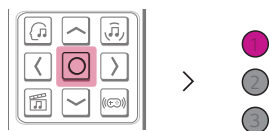
- 2 Premere ripetutamente il pulsante **Funzione**  fino a quando il LED1 non si accende in bianco.



3 Premere il pulsante **Riproduzione/Pausa**  del telecomando per ascoltare la musica.



(Pausa)



(Riproduzione)

✔ Nota

- Si consiglia di acquistare un cavo di estensione USB a parte per facilitare il collegamento e lo scollegamento dei dispositivi USB.
- Con i dispositivi USB aventi un grande volume di archiviazione, l'esplorazione dei file potrebbe richiedere diversi minuti.
- LG Electronics declina ogni responsabilità per la perdita di dati. Eseguire sempre il backup dei dati non dispositivo di archiviazione USB per ridurre al minimo i danni causati dalla perdita di dati.
- Sono supportati solo i formati FAT16/FAT32/NTFS. Il formato exFAT non è supportato.
- Utilizzare la porta USB di questo prodotto solo per la riproduzione di file multimediali. Non è possibile caricare dispositivi esterni con la porta USB.

Dispositivi di archiviazione USB supportati

- Lettori MP3
- Lettori MP3 flash
- Dispositivi USB flash
- USB 2.0

Questo prodotto potrebbe non riconoscere alcuni dispositivi di archiviazione USB.

Specifiche dei file riproducibili

| Estensioni dei file | Frequenza di campionamento / Bitrate |
|---------------------|--------------------------------------|
| MP3 | 32 kHz ~ 48 kHz / 8 kbps - 320 kbps |

| Estensioni dei file | Frequenza di campionamento |
|----------------------|--|
| FLAC (16 bit/24 bit) | 32 kHz, 44,1 kHz, 48 kHz, 88,2 kHz, 96 kHz, 176,4 kHz, 192 kHz |
| WAV (16 bit/24 bit) | 32 kHz, 44,1 kHz, 48 kHz, 88,2 kHz, 96 kHz, 176,4 kHz, 192 kHz |

- Numero di file riproducibili: Fino a 2.000
- Numero massimo di directory: Fino a 200
- Questo prodotto non può riprodurre file protetti da DRM (Digital Rights Management).
- Questo prodotto non può riprodurre file video da dispositivi di archiviazione USB.

Precauzioni per la sicurezza

| Sicurezza e normative



ATTENZIONE
RISCHIO DI SCOSSE ELETTRICHE
NON APRIRE



ATTENZIONE: PER RIDURRE IL RISCHIO DI SCOSSE ELETTRICHE, NON RIMUOVERE LA COPERTURA (O IL LATO POSTERIORE). LE PARTI INTERNE NON POSSONO ESSERE RIPARATE DALL'UTENTE E RICHIEDONO L'INTERVENTO DI PERSONALE DI ASSISTENZA QUALIFICATO.



Il simbolo del lampo con la punta di una freccia all'interno di un triangolo equilatero indica all'utente la presenza di tensione pericolosa non isolata all'interno della corpo del prodotto, che può essere di entità sufficiente a comportare il rischio di scosse elettriche per le persone.



Il punto esclamativo all'interno di un triangolo equilatero indica all'utente la presenza di istruzioni importanti per l'uso e la manutenzione (operazioni di manutenzione) nel manuale che accompagna il prodotto.

AVVERTENZA:

- PER EVITARE IL RISCHIO DI INCENDI O SCOSSE ELETTRICHE, NON ESPORRE QUESTO PRODOTTO A PIOGGIA O UMIDITÀ.
- Non installare questa apparecchiatura in uno spazio ristretto come una libreria o mobile simile.

ATTENZIONE:

- Non usare prodotti ad alta tensione nelle vicinanze di questo prodotto (come ad esempio uno scacciamosche elettrico). Il prodotto potrebbe non funzionare correttamente a causa di scosse elettriche.
- Non collocare sull'apparecchio fonti di fiamme libere, come candele accese.
- Non ostruire le aperture di ventilazione. Installare secondo le istruzioni del produttore. Le fessure e aperture della custodia sono previste per la ventilazione e per assicurare un funzionamento corretto del prodotto e per proteggerlo dal surriscaldamento. Le aperture non devono mai essere ostruite appoggiando il prodotto su un letto, divano, tappeto o altre superfici simili. Questo prodotto non deve essere installato incassato in una libreria o in uno scaffale, a meno che non sia prevista una ventilazione corretta o che siano seguite le istruzioni del produttore.
- L'apparecchio non deve essere esposto all'acqua (gocciolio o spruzzi) e sullo stesso non devono essere collocati oggetti contenenti liquidi, come ad esempio vasi.
- Per informazioni sulle marcature di sicurezza, compresa l'identificazione del prodotto e i valori nominali di alimentazione, consultare l'etichetta principale sul lato inferiore o su un'altra superficie del prodotto.

- Assicurarsi che i bambini non possano introdurre le mani o qualunque altro oggetto all'interno del *condotto dell'altoparlante.
 - * condotto dell'altoparlante: Un foro per un suono di basso potente sulla custodia dell'altoparlante (corpo).

ATTENZIONE relativamente al cavo di alimentazione

La spina di alimentazione è il dispositivo di scollegamento. In caso di emergenza, la spina di alimentazione deve essere sempre facilmente accessibile.

Consultare la pagina delle specifiche in questo manuale d'uso per essere certi dei requisiti di corrente elettrica.

Non sovraccaricare le prese a muro. Le prese a muro sovraccariche, allentate o danneggiate, i cavi di prolunga, i cavi di prolunga danneggiati o l'isolamento del cavo danneggiato sono tutte situazioni pericolose. Ciascuna di queste condizioni potrebbe produrre scosse elettriche o incendi. Esaminare periodicamente il cavo del proprio dispositivo e se il suo aspetto indica danno o deterioramento, scollegarlo, non usarlo con il dispositivo, e sostituire il cavo con un ricambio corretto fornito da un centro di assistenza autorizzato.

Proteggere il cavo di alimentazione da danni fisici o meccanici, come torsione, schiacciamento, chiusura sotto una porta, o calpestio sullo stesso. Fare molta attenzione a spine, prese a muro e al punto in cui il cavo esce dal dispositivo.

Per modelli che necessitano di un adattatore

Utilizzare esclusivamente l'adattatore CA fornito con questo dispositivo. Non utilizzare un alimentatore elettrico di un altro dispositivo o di un altro produttore. L'utilizzo di un altro cavo di alimentazione o alimentatore potrebbe danneggiare il dispositivo e invalidare la garanzia.

Per modelli che usano una batteria

Il presente dispositivo è dotato di batteria portatile o di un accumulatore.

ATTENZIONE: Rischio di incendio o esplosione in caso di sostituzione delle batterie con batterie di tipo errato.

Per modelli che usano una batteria integrata

Non riporre o trasportare a pressioni inferiori a 11,6 kPa e ad altitudini superiori a 15.000 m.

- la sostituzione di una batteria con una di tipo non corretto può causare l'annullamento di una protezione (ad esempio, nel caso di alcuni tipi di batterie al litio); per questo motivo la batteria deve essere sostituita con una dello stesso tipo da un esperto;
- smaltimento della batteria nel fuoco o in un forno caldo, o schiacciamento meccanico o taglio della batteria, che può provocare un'esplosione;
- lasciare la batteria in un ambiente circostante a temperatura estremamente elevata che può provocare un'esplosione o la perdita di liquido o gas infiammabili;
- una batteria soggetta a una pressione dell'aria estremamente bassa che può provocare un'esplosione o una perdita di liquido o gas infiammabili.

Simboli

~ : Corrente alternata (CA).

— — : Corrente continua (CC).

☐ : Questo è un apparecchio di classe II.

⏻ : Standby dell'alimentazione.

⏻ : L'alimentazione è inserita.

⚡ : Tensione pericolosa.

Prevenzione dell'uso scorretto del prodotto

Per prevenire l'uso scorretto del prodotto, consultare quanto segue.

Precauzioni per l'installazione del prodotto

- Non installare il prodotto in un luogo instabile o soggetto a vibrazioni, come ad esempio su uno scaffale instabile o su una superficie inclinata. Installare il prodotto su una superficie solida e piana.
 - In caso contrario, il prodotto potrebbe cadere o ribaltarsi e causare lesioni.
 - Se si installa il prodotto su una superficie instabile, il prodotto potrebbe non funzionare correttamente.
- Se si installa il prodotto su un mobile o uno scaffale, assicurarsi che la parte inferiore sul lato anteriore del prodotto non sporga. Utilizzare sempre un mobile o un ripiano che si adatti alle dimensioni del prodotto.
 - In caso contrario, il prodotto potrebbe sbilanciarsi e cadere, causando lesioni o danni al prodotto.
- Installare il prodotto in un luogo sicuro. In caso contrario, un bambino potrebbe sbattere contro un bordo del prodotto e farsi male.
- Per assicurare il corretto funzionamento del prodotto, installarlo in un luogo privo di interferenze elettromagnetiche.
- Se si installa il prodotto in un luogo che non soddisfa le condizioni di utilizzo generali, ne potrebbero derivare problemi qualitativi imprevisti. Pertanto, prima di installare il prodotto in un luogo del genere, contattare il centro di assistenza.
- Non conservare il prodotto in un luogo in cui la temperatura è troppo alta (superiore a 40 °C) o troppo bassa (inferiore a 5 °C) o in un luogo con eccessiva umidità.
- Evitare i luoghi esposti alla luce solare diretta o al calore, come ad esempio vicino a un calorifero. Non utilizzare o conservare spray o sostanze infiammabili vicino al prodotto.
 - In caso contrario, vi è il rischio di esplosione o incendio.
- Non installare il prodotto in un luogo in cui siano presenti troppa umidità, polvere o fuliggine.
 - In caso contrario, ciò potrebbe causare incendio o scosse elettriche.
- Non installare il prodotto in uno spazio ristretto, ad esempio all'interno di una libreria, dove manca un'adeguata aerazione. Non coprire il prodotto con una tovaglia o una tenda.
 - In caso contrario, la temperatura del prodotto potrebbe aumentare, causando guasti o incendi.
- Collegare la spina di alimentazione del prodotto a una presa elettrica che sia facilmente accessibile.
 - Quando nel prodotto si verifica un incendio o un altro problema, è necessario poter rimuovere rapidamente la spina di alimentazione.
- Non collegare contemporaneamente più prodotti alla stessa presa elettrica.
 - In caso contrario, ciò può causare surriscaldamento con conseguente incendio.

Precauzioni per l'uso del prodotto

- Non sollevare o spostare il prodotto mentre è in funzione.
 - In caso contrario, si potrebbe verificare un guasto.
- Quando si sposta il prodotto, scollegare il cavo di alimentazione e tutti gli altri cavi collegati al prodotto.
 - In caso contrario, ciò potrebbe causare incendio o scosse elettriche.
- Se si dovessero notare fumo oppure odori anomali, arrestare immediatamente l'uso del prodotto. In questo caso, spegnere immediatamente il prodotto, scollegare la spina di alimentazione e contattare il centro di assistenza.
 - L'utilizzo del prodotto in questo stato può causare incendi o scosse elettriche.
- Non inserire nel prodotto oggetti metallici quali monete e forcine, oppure oggetti infiammabili come carta e fiammiferi. Assicurarsi di dire ai bambini di non farlo.
 - In caso contrario, si potrebbe verificare un guasto.
- Se nel prodotto viene inserita una sostanza estranea, scollegare la spina di alimentazione e contattare il centro di assistenza.
- Non collocare oggetti pesanti sopra il prodotto.
 - In caso contrario, potrebbe ribaltarsi o cadere e causare lesioni.
- Assicurarsi che i bambini non possano aggrapparsi al prodotto o salirci sopra.
 - In caso contrario, il prodotto potrebbe ribaltarsi o cadere e causare lesioni. Assicurarsi di dire ai bambini di non farlo.
- Rimuovere la spina di alimentazione durante i temporali.
 - In caso contrario, si potrebbe verificare un incendio.
- Non collocare sopra il prodotto recipienti contenenti liquidi, quali vasi, portavasi, cosmetici o medicine.
 - In caso contrario, la loro caduta potrebbe causare incendio, scosse elettriche o lesioni.
- Assicurarsi di collegare saldamente la spina di alimentazione. Non utilizzare una tensione diversa dalla quella nominale indicata sul prodotto.
 - Un collegamento non saldo potrebbe causare un incendio.
- Non inserire materiali conduttori, come ad esempio delle posate, nella scanalatura sull'altro lato del prodotto mentre la spina di alimentazione è collegata a una presa. Non toccare la spina subito dopo averla scollegata dalla presa.
 - In caso contrario, potrebbe causare scosse elettriche.
- Afferrare la spina di alimentazione con le mani asciutte.
 - In caso contrario, potrebbe causare scosse elettriche.
- Non spostare o spingere il prodotto reggendolo per un cavo, come ad esempio il cavo di alimentazione.
 - Il cavo potrebbe danneggiarsi e causare guasti, oppure potrebbe provocare incendi o scosse elettriche.
- Quando si rimuove un cavo collegato al prodotto, assicurarsi di afferrare il connettore all'estremità del cavo. Non afferrare il cavo stesso.
 - In caso contrario, ciò potrebbe causare lesioni o la caduta del prodotto, con conseguente danneggiamento dello stesso.
- Non conservare il prodotto in un luogo esposto al calore, come ad esempio vicino a un calorifero.
 - In caso contrario, si potrebbe verificare un incendio o un malfunzionamento.
- Non smontare, riparare o modificare il prodotto.
 - In caso contrario, si potrebbe verificare un guasto, con conseguente rischio di incendi, scosse elettriche o lesioni.
- Conservare gli imballaggi in plastica fuori dalla portata dei bambini.

- In caso contrario, gli imballaggi in plastica potrebbero causare il soffocamento dei bambini.
- Non lasciar cadere oggetti sul prodotto e non colpire lo stesso con oggetti. Conservare il prodotto lontano da luoghi con soggetti a forti vibrazioni o dove siano presenti calamite.
- Non danneggiare, modificare, piegare, torcere o riscaldare il cavo di alimentazione.
 - In caso contrario si potrebbe danneggiare il cavo di alimentazione, con conseguente rischio di incendi o scosse elettriche.
- Quando non si utilizza il prodotto per un periodo di tempo prolungato, ad esempio quando si è via da casa, scollegare il cavo di alimentazione dalla presa di corrente.
 - L'accumulo di polvere può causare calore, con conseguente rischio di scosse elettriche o incendi dovuti a corto circuito.
- Non smaltire le batterie usate insieme ai normali rifiuti domestici. Smaltirle separatamente.
 - In caso contrario, vi è il rischio di esplosione o incendio.
- Non usare prodotti ad alta tensione nelle vicinanze di questo prodotto (come ad esempio uno scacciamosche elettrico).
 - Il prodotto potrebbe non funzionare correttamente a causa delle scosse elettriche.
- Non toccare la spina subito dopo averla scollegata dalla presa.
 - In caso contrario, potrebbe causare scosse elettriche.
- Collegare la spina di alimentazione a una presa o a una prolunga con messa a terra. (Questo non si applica ai prodotti privi di messa a terra.)
 - In caso contrario, si potrebbero verificare guasti o scosse elettriche dovuti a corto circuito.
- Se il prodotto è dotato di uno sfiato, mantenere il prodotto acceso per un periodo di tempo prolungato può provocare il riscaldamento dello sfiato. Non toccare lo sfiato quando è caldo. Il calore non è un difetto del prodotto e non causa alcun malfunzionamento. È pertanto possibile utilizzare il prodotto senza preoccuparsi.
- Non danneggiare il cavo di alimentazione, l'adattatore CA o la spina di alimentazione. Non collocare oggetti pesanti sopra il cavo di alimentazione o l'adattatore CA.
 - In caso contrario, ciò potrebbe causare incendio o scosse elettriche.
- Se sui terminali della spina di alimentazione, sull'adattatore CA o sulla presa di corrente sono presenti polvere, sporco ecc., rimuoverli completamente.
 - In caso contrario, si potrebbe verificare un incendio.
- Se il prodotto dispone di cavo di alimentazione o adattatore CA, utilizzare solo cavi di alimentazione e adattatori CA originali di LG Electronics.
 - In caso contrario, ciò potrebbe causare incendio o scosse elettriche.
- Se si utilizzano cuffie o auricolari, non tenere il volume troppo alto ed evitarne l'utilizzo per periodi di tempo prolungati. [Questo si applica solo ai modelli che supportano cuffie o auricolari]
 - In caso contrario, ciò può influire negativamente sulla capacità uditiva.
- Il software di questo prodotto può essere aggiornato. Non spegnere il prodotto durante l'aggiornamento del software. Una volta completato l'aggiornamento, il prodotto si spegne automaticamente.
 - Se si spegne il prodotto durante l'aggiornamento del software, si potrebbe causare il malfunzionamento del prodotto.

Quanto segue si applica solo ai modelli dotati di telecomando

- Non consentire ai bambini di usare il telecomando. Conservare il telecomando fuori dalla portata dei bambini.
- Non consentire ai bambini di introdurre in bocca il telecomando. Assicurarsi che i bambini non possano ingoiare il coperchio o una batteria del telecomando. In caso di ingestione, rivolgersi immediatamente a un medico.
- Prestare attenzione, in quanto i bambini potrebbero calpestare il coperchio del telecomando e farsi male.
- Per il corretto funzionamento del telecomando, rimuovere gli ostacoli presenti tra il prodotto e il telecomando.

Quanto segue si applica solo ai modelli che utilizzano dischi ottici

- Non inserire la mano in un'unità disco, né estrarla con forza.
- Assicurarsi che i bambini non inseriscano le mani nell'unità disco.

Quanto segue si applica solo ai modelli che consentono la visione di video

- Evitare la visione di video 3D se si ha carenza di sonno o dopo aver bevuto alcolici.
 - Alcuni video 3D possono sorprendere o eccitare le persone.
- Se durante la visione di un video si verificano uno o più dei seguenti sintomi, interrompere immediatamente la visione e riposare.
 - Se uno o più dei sintomi persistono, rivolgersi a un medico. Vertigini, sensazione di bruciore agli occhi o al viso, movimenti inconsci, spasmi, coscienza annebbiata, confusione, disorientamento, nausea.
- La visione di determinate immagini in un video o in un gioco, o la visione di video con determinate sequenze di luci o lampeggi può causare sintomi quali convulsioni. Se personalmente o nell'ambito familiare si sono verificati in precedenza casi di epilessia o convulsioni, consultare un medico prima della visione.
- Durante la visione di video 3D, rimuovere dall'ambiente circostante oggetti fragili o che possano causare lesioni.
 - Se si confonde un video 3D con la realtà o si muove il corpo in modo imprevisto, si potrebbe ferire sé stessi o le persone vicine, e si potrebbero danneggiare gli oggetti presenti nelle vicinanze.

Precauzioni per la pulizia del prodotto





- Quando si pulisce il prodotto, non spruzzare acqua direttamente sullo stesso.
 - In caso contrario, ciò potrebbe causare incendio o scosse elettriche.
- Quando si pulisce il prodotto, assicurarsi di estrarre prima il cavo di alimentazione e pulire leggermente la superficie del prodotto con un panno asciutto. Per pulire il prodotto, non utilizzare sostanze chimiche o detergenti. Potrebbero deteriorare la superficie del prodotto o farne staccare la vernice (benzene, alcool ecc.).

Prima di segnalare un malfunzionamento

Risoluzione dei problemi

Se durante l'uso del prodotto si verificano i seguenti problemi, eseguire i controlli indicati, in quanto potrebbe non trattarsi di malfunzionamenti.

Errori generali

| Problema | Soluzione |
|---|---|
| Il prodotto non funziona correttamente. | <ul style="list-style-type: none">• Scollegare dal prodotto i cavi di alimentazione e gli eventuali dispositivi esterni, come un televisore o un amplificatore, quindi ricollegarli. |
| Il prodotto non si accende. | <ul style="list-style-type: none">• Il cavo di alimentazione collegato correttamente alla presa?<ul style="list-style-type: none">- Collegare correttamente il cavo di alimentazione alla presa. |
| Non viene emesso alcun suono | <ul style="list-style-type: none">• Il volume è regolato al minimo?<ul style="list-style-type: none">- Premere il pulsante Volume   del telecomando per aumentare il volume.- Se si sta utilizzando un dispositivo esterno come un set-top box, un dispositivo portatile o un dispositivo Bluetooth, regolare il volume del dispositivo esterno.• È stata attivata la funzione di disattivazione dell'audio?<ul style="list-style-type: none">- Se tutti i LED lampeggiano in arancione, è attiva la funzione di disattivazione dell'audio. Premere il pulsante Disattivazione audio  per riattivare l'audio.• È selezionata la funzione corretta del prodotto in base al dispositivo esterno connesso?<ul style="list-style-type: none">- Premere il pulsante Funzione  per controllare che sia selezionata la funzione corretta. |
| Il telecomando non funziona correttamente | <ul style="list-style-type: none">• Quando si usa il telecomando, puntarlo verso il lato anteriore del prodotto.• Usare il telecomando entro un raggio di 7 m dal prodotto.• Se necessario, sostituire le batterie con batterie nuove. |
| La funzione Auto Power non funziona | <ul style="list-style-type: none">• Controllare la connessione ai dispositivi esterni (come ad esempio set-top box, dispositivo portatile, dispositivo Bluetooth). |

Il volume del prodotto è basso

- Controllare quanto segue e cambiare le impostazioni come necessario.
 - Aprire l'**app LG ThinQ**, toccare il pulsante [Impostazioni del suono] nella prima schermata, e portare la funzione [DRC] su [Off] nel menu [Uscita audio].
 - Quando il prodotto è collegato a un televisore, premere il pulsante **Impostazioni** del telecomando del televisore, selezionare il menu [Speaker] (Altoparlante), quindi cambiare l'impostazione di [Digital Sound Output] (Uscita audio digitale) da [PCM] (PCM) ad [AUTO] (Automatico) o [BITSTREAM] (Bitstream).
 - Se il prodotto è collegato a un dispositivo di riproduzione come un lettore DVD o Blu-ray, andare al menu Impostazioni del dispositivo collegato. Cambiare l'impostazione di [Digital Sound Output] (Uscita audio digitale) da [PCM] (PCM) a [PRIMARY PASS-THROUGH] (Pass-through primario) o [BITSTREAM] (Bitstream). Impostare la funzione [DRC] del dispositivo collegato a [OFF] (Disattivata).
 - Se è attiva la modalità Orario notturno del prodotto, disattivarla premendo il pulsante **Impostazioni**  e **Sinistra/Destra**, quindi **Su/Giù**.

Il prodotto non riconosce il dispositivo di archiviazione USB

- Il prodotto potrebbe non supportare il formato file del dispositivo di archiviazione USB. Formattare il dispositivo di archiviazione USB e ricollegarlo. Per la formattazione, fare riferimento ai formati del dispositivo di archiviazione USB supportati dal prodotto e selezionare il formato file adeguato. (→ Vedere "Connessione a un dispositivo di archiviazione USB" a pagina 29.)


Non è possibile abbinare un dispositivo Bluetooth

- Premere il pulsante Impostazioni del dispositivo **Bluetooth** e controllare che la funzione **Bluetooth** sia attivata. Se la funzione **Bluetooth** è attivata, disattivarla e riattivarla, quindi riprovare.
 - Rimuovere gli eventuali ostacoli tra il prodotto e il dispositivo **Bluetooth**.
 - L'abbinamento (connessione) **Bluetooth** potrebbe non funzionare correttamente a seconda del tipo di dispositivo **Bluetooth** o dell'ambiente circostante.
-

Problemi della connessione wireless


| Problema | Soluzione |
|--|---|
| La connessione Bluetooth causa malfunzionamenti o rumore | <ul style="list-style-type: none">• Si sentono rumori o si verificano malfunzionamenti quando si usa il Bluetooth?<ul style="list-style-type: none">- Evitare il contatto del proprio corpo con il ricetrasmittitore del dispositivo Bluetooth o del prodotto.- Non installare il dispositivo Bluetooth su una parete o in un luogo chiuso.- Rimuovere gli eventuali ostacoli tra il prodotto e il dispositivo Bluetooth.- Installare il dispositivo Bluetooth vicino al prodotto.• Quando il dispositivo Bluetooth è troppo lontano dal prodotto, il Bluetooth potrebbe disconnettersi oppure si potrebbero verificare malfunzionamenti.<ul style="list-style-type: none">- Installare il dispositivo Bluetooth a una distanza di 1 m da dispositivi che utilizzano la stessa frequenza del prodotto, come router wireless, apparecchiature mediche e forni a microonde. |

Disattivazione della modalità Demo

| Problema | Soluzione |
|-----------------------------|---|
| Il telecomando non funziona | <ul style="list-style-type: none">• La funzione non cambia neppure premendo più volte il pulsante Funzione  |

Appendice

I Specifiche

| Generali | |
|--|--|
| Requisiti di potenza | Vedi l'etichetta principale. |
| Consumo energetico | Vedi l'etichetta principale. |
| | Collegato alla rete in stand-by: 2,0 W Stand-by: 0,5 W |
| Dimensioni (L x A x P) | Circa 650,0 mm x 63,0 mm x 99,0 mm (inclusa la base) |
| Intervallo di temperature di funzionamento | Da 5 °C a 40 °C |
| Intervallo di umidità di funzionamento | Da 5 % a 80 % RH |
| Alimentazione bus (USB) | 5 V  500 mA |
| Frequenza di campionamento disponibile per l'ingresso audio digitale | 32 kHz, 44,1 kHz, 48 kHz, 88,2 kHz, 96 kHz |
| Formato audio digitale in ingresso disponibile | Dolby Digital, DTS Digital Surround, PCM |

| Ingresso/Uscita | |
|------------------|---|
| HDMI™ ► TV (ARC) | 19 pin (terminale di connessione HDMI™, tipo A) × 1 |

| Amplificatore (uscita RMS) | |
|----------------------------|---------------------------------------|
| Totale | 50 W RMS |
| Frontale | 25 W RMS×2 (Impedenza: 6 Ω, THD 10 %) |

- Il design e le specifiche del prodotto sono soggetti a cambiamenti senza preavviso.

| Marchi registrati e licenze

Tutti i marchi e i nomi commerciali sono di proprietà dei rispettivi titolari.



Dolby, Dolby Audio, e il simbolo della doppia D sono marchi registrati di Dolby Laboratories Licensing Corporation. Prodotto sotto licenza di Dolby Laboratories. Opere inedite riservate. Copyright 2012-2024 Dolby Laboratories. Tutti i diritti riservati.



Il marchio denominativo e loghi **Bluetooth**® sono marchi registrati di proprietà di **Bluetooth** SIG, Inc. e ogni utilizzo di tali marchi da parte di LG Electronics è concesso in licenza.

Altri marchi e nomi commerciali appartengono ai relativi proprietari.



I termini HDMI, Interfaccia multimediale ad alta definizione HDMI (HDMI High-Definition Multimedia Interface), immagine commerciale HDMI (HDMI Trade dress) e i loghi HDMI sono marchi commerciali o marchi commerciali registrati di HDMI Licensing Administrator, Inc.



“Prodotto per iPhone/iPad” indica che un accessorio elettronico è stato progettato per collegarsi ad iPhone e iPad, ed è stato certificato dallo sviluppatore come conforme agli standard prestazionali di Apple. Apple non è responsabile del funzionamento di questo dispositivo o della sua conformità con gli standard di sicurezza e gli standard legali. Si prega di ricordare che l’uso di questo accessorio con iPhone o iPad potrebbe influenzare le prestazioni wireless.

“Made for iPhone/iPad” means that an electronic accessory has been designed to connect to iPhone and iPad models and has been certified by the developer to meet Apple’s performance standards. Apple is not responsible for the operation of this device or its compliance with safety and regulatory standards. Please note that the use of this accessory with iPhone or iPad may affect wireless performance.



PER I BREVETTI DTS, VEDERE [HTTP://XPERI.COM/DTS-PATENTS/](http://xperi.com/dts-patents/). PRODOTTO SOTTO LICENZA DI DTS, INC. E LE SUE AFFILIATE. DTS, IL LOGO DTS E DIGITAL SURROUND SONO MARCHI REGISTRATI O MARCHI DI FABBRICA DI DTS, INC. E DELLE SUE AFFILIATE NEGLI STATI UNITI E/O IN ALTRI PAESI. © DTS, INC. E LE SUE AFFILIATE. TUTTI I DIRITTI RISERVATI.

| Informazioni avviso software Open Source

Per ottenere il codice sorgente sotto GPL, LGPL, MPL e altre licenze open source che prevedono l'obbligo di divulgare il codice sorgente, contenuto in questo prodotto, e per accedere a tutti i termini di licenza citati, alle note sul copyright e ad altri documenti pertinenti, visita <https://opensource.lge.com>.

LG Electronics fornirà anche il codice open source su CD-ROM su richiesta tramite e-mail all'indirizzo opensource@lge.com addebitando il costo delle spese di distribuzione (ad esempio il costo di supporti, spedizione e gestione).

Questa offerta è valida per chiunque riceva queste informazioni per un periodo di tre anni dalla nostra ultima spedizione di questo prodotto.

| Manipolazione del prodotto

Alla spedizione del prodotto

Conservare il cartone di spedizione e i materiali di imballaggio originali. Se si deve spedire l'apparecchio, per la massima protezione, imballare di nuovo il prodotto nel suo imballo originale come era stato imballato in fabbrica.

Conservazione delle superfici esterne

- Non utilizzare liquidi volatili come spray insetticidi nelle vicinanze del prodotto.
- Strofinare con forza potrebbe danneggiare la superficie.
- Non lasciare oggetti di gomma o di plastica a contatto con il prodotto per periodi di tempo prolungati.

Pulizia del prodotto

Per pulire il prodotto, usare un panno morbido e asciutto. Se le superfici sono molto sporche, usare un panno morbido leggermente inumidito con una soluzione detergente delicata. Non usare prodotti aggressivi come alcol, benzina o solvente, perché possono danneggiare la superficie del prodotto.

