

**Руководство Пользователя**  
**IPS LED MONITOR**  
**LED LCD MONITOR**  
**(LED MONITOR\*)**

\*LED-мониторы LG — это ЖК-мониторы со светодиодной подсветкой.

Внимательно прочтите это руководство перед тем, как начать использовать устройство, и сохраните его на будущее.

**МОДЕЛЬ IPS LED MONITOR**

22MP56HQ

24MP56HQ

22EA56VQ

24EA56VQ

# СОДЕРЖАНИЕ

## 3 ЛИЦЕНЗИЯ

---

## 4 СБОРКА И ПОДГОТОВКА

---

- 4 Распаковка
- 5 Составляющие и кнопки
- 6 Перемещение и поднятие монитора
- 7 Установка монитора
  - 7 - Установка основания подставки
  - 7 - Отсоединение основания стойки
- 8 - Установка на столе
- 8 - Использование держателя кабеля
- 10 - Крепление на стене

## 11 СПОСОБЫ ПОДКЛЮЧЕНИЯ МОНИТОРА

---

- 11 Подключение к PC
  - 11 - Подключение D-SUB
  - 11 - Подключение HDMI
- 12 Подключение к AV-устройствам
  - 12 - Подключение HDMI
- 12 Подключение к внешним устройствам
  - 12 - Подключение периферийных устройств

## 13 НАСТРОЙКА

---

- 14 Настройка параметров
  - 14 - Настройки меню
  - 15 - Картинка
  - 16 - Цвет
  - 17 - Дисплей
  - 17 - Audio
  - 18 - Другое
- 19 Настройки Чтения
- 20 Настройки FUNC.
  - 20 - SMART ENERGY SAVING
  - 21 - Режим изображения
  - 22 - SUPER RESOLUTION +

- 23 - Двойной дисплей
- 23 - DUAL WEB

## 24 УСТРАНЕНИЕ НЕИСПРАВНОСТЕЙ

---

## 26 ТЕХНИЧЕСКИЕ ХАРАКТЕРИСТИКИ

---

- 26 22MP56HQ/22EA56VQ
- 27 24MP56HQ/24EA56VQ
- 28 Предустановленный режим (Разрешение)
- 28 Индикатор

## 29 ПРАВИЛЬНАЯ ПОСАДКА

---

- 29 Правильная посадка при использовании монитора.

# ЛИЦЕНЗИЯ

Предоставляемые лицензии различаются в зависимости от модели. Дополнительную информацию о лицензиях вы можете найти по адресу [www.lg.com](http://www.lg.com).



«Права на товарные знаки и зарегистрированные товарные знаки HDMI и HDMI High-Definition Multimedia Interface, а также логотип HDMI Logo в США и других странах принадлежат компании HDMI Licensing, LLC».

Следующая информация распространяется только на мониторы, продаваемые на европейском рынке и соответствующие положениям Директивы ErP:

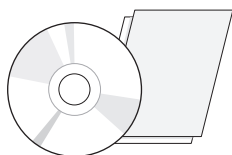
\* Данный монитор настроен на автоматическое выключение по истечении 4 часов после активации дисплея, в случае, если на протяжении указанного времени каких-либо действий с дисплеем не производилось.

\* Для отключения данной настройки установите «Выкл.» в соответствующей опции экранного меню Automatic Standby(автоматический переход в спящий режим)".

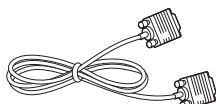
# СБОРКА И ПОДГОТОВКА

## Распаковка

Комплект должен включать следующие элементы. В случае отсутствия аксессуаров обратитесь в магазин, в котором был куплен этот товар. Рисунки в данном руководстве могут отличаться от фактического продукта и компонентов.



**CD-диск (руководство пользователя) / краткое руководство**



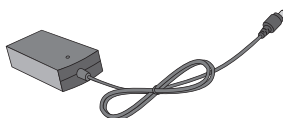
**Кабель D-SUB**  
(не во всех странах этот кабель входит в комплектацию)



**Кабель HDMI**  
(не во всех странах этот кабель входит в комплектацию)



**Шнур питания**  
(в зависимости от страны)

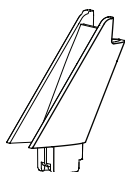


**AC-DC Адаптер**

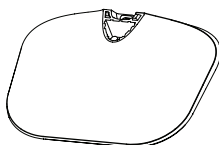
и



**AC-DC Адаптер**  
(в зависимости от страны)



**Стойка**



**Основание**



### ПРЕДУПРЕЖДЕНИЕ

- Для обеспечения безопасности и продолжительного срока службы устройства не используйте аксессуары, выполненные с нарушением авторского права.
- В противном случае, при повреждении или получении травм гарантия на данное устройство не распространяется.

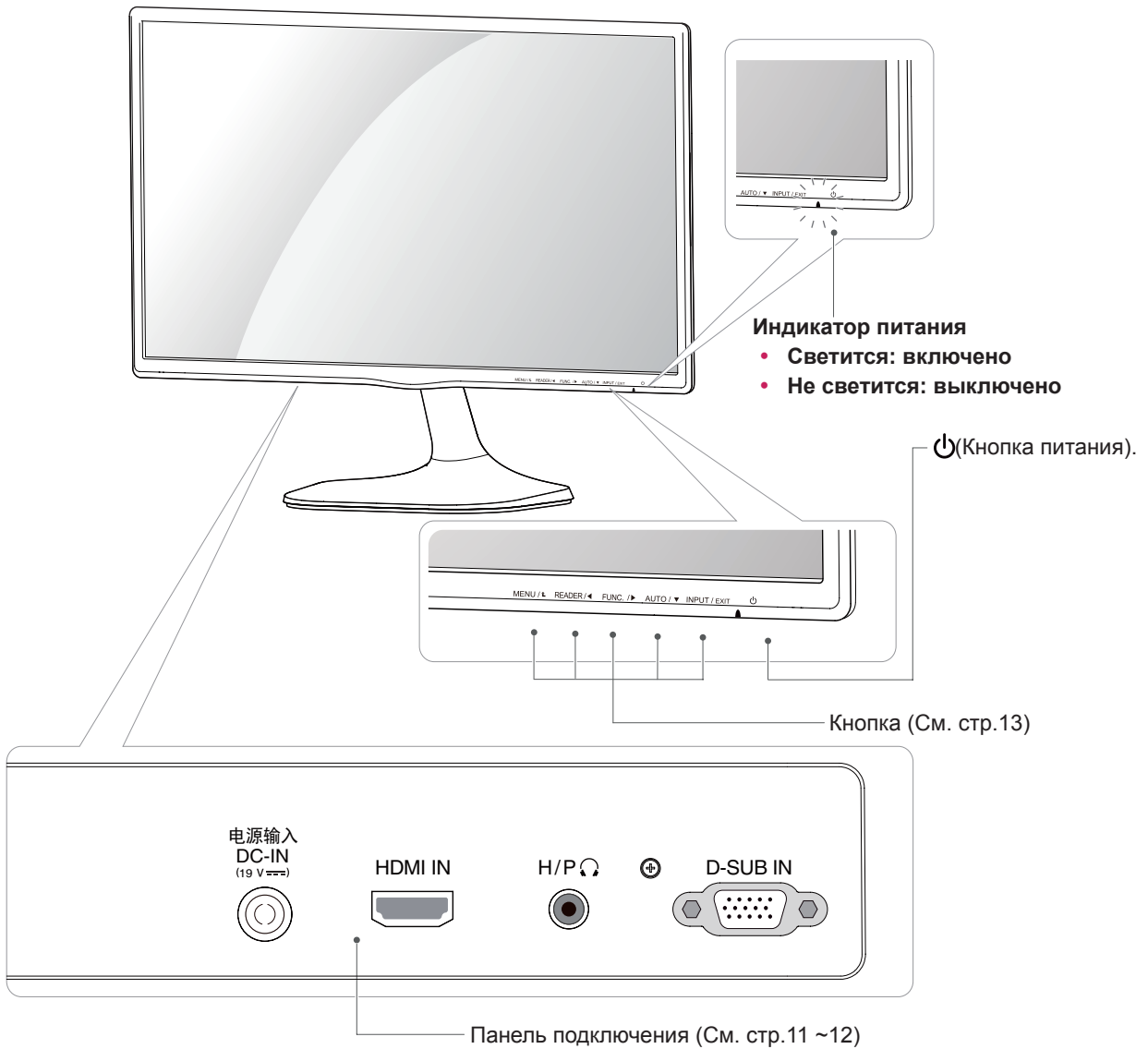


### ПРИМЕЧАНИЕ

- Комплектация продукта может отличаться в зависимости от модели.
- Технические характеристики продуктов или содержимое данного руководства могут изменяться без предварительного уведомления ввиду модернизации функций продукта.



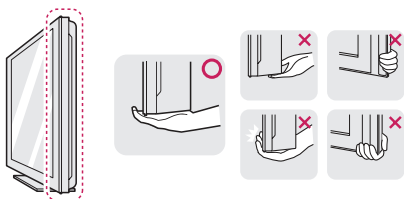
## Составляющие и кнопки



## Перемещение и поднятие монитора

Перед перемещением или поднятием монитора соблюдайте следующие инструкции во избежание повреждения и для обеспечения безопасной транспортировки независимо от типа и размера монитора.

- Монитор рекомендуется перемещать в оригинальной коробке или упаковочном материале.
- Перед перемещением или поднятием монитора отключите кабель питания и все остальные кабели.
- Крепко удерживайте верхнюю и нижнюю части монитора. Не касайтесь самой панели.



- При удерживании монитора экран должен быть направлен в другую сторону от вас, чтобы избежать появления царапин.

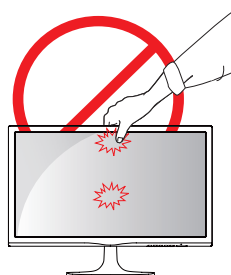


- Избегайте сотрясений и вибрации монитора во время его перемещения.
- При перемещении монитора держите его вертикально, не ставьте его на бок и не наклоняйте влево или вправо.



### ВНИМАНИЕ!

- Старайтесь не прикасаться к экрану монитора. Это может привести к повреждению всего экрана или отдельных пикселей, отвечающих за формирование изображения.



## Установка монитора

### Установка основания подставки

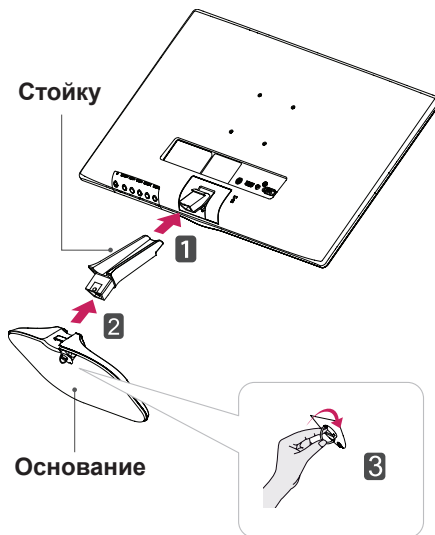
- 1 Положите монитор экраном вниз на плоскую и мягкую поверхность.



#### ПРЕДУПРЕЖДЕНИЕ

Чтобы предотвратить повреждение экрана, накройте поверхность пенопластом или мягкой тканью.

- 2
  - 1 Присоединить **Стойку** к монитору.
  - 2 Присоедините **Основание** к **Стойке**.
  - 3 Затяните винт вправо.



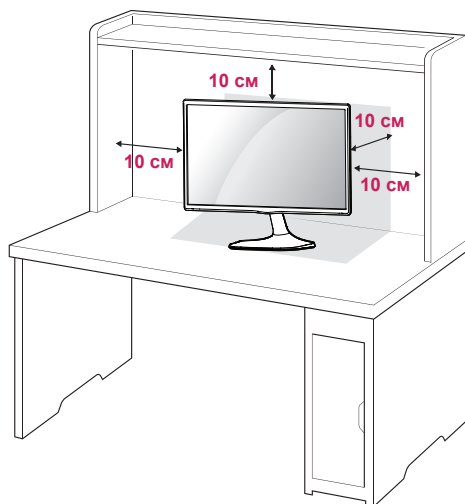
### Отсоединение основания стойки

- 1 Положите монитор экраном вниз на плоскую и мягкую поверхность.
- 2
  - 1 Отсоединить **Стойку** и **Основание** от монитора.
  - 2 Поверните винт влево.
  - 3 Снять **Основание**.

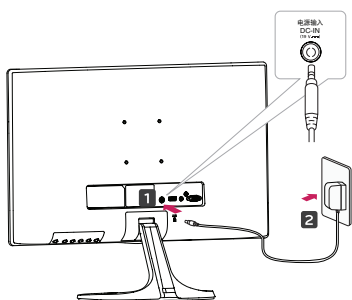


## Установка на столе

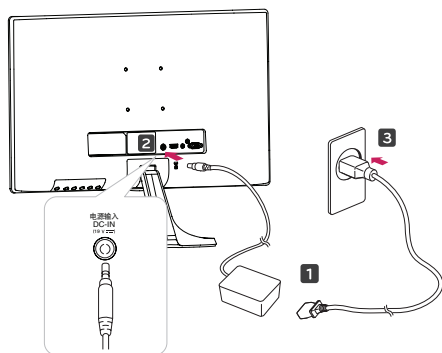
- 1 Поднимите монитор и установите его вертикально на столе.  
Оставьте 10 см (минимум) зазор от стены для достаточной вентиляции.




- 2 Подключите адаптер питания и кабель питания к розетке.



и



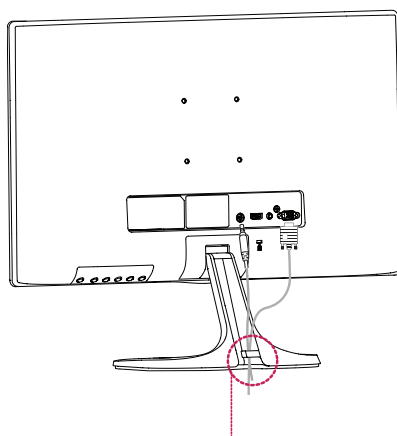
- 3 Нажмите на клавишу  (Питание) на нижней панели управления, чтобы включить подачу электропитания.



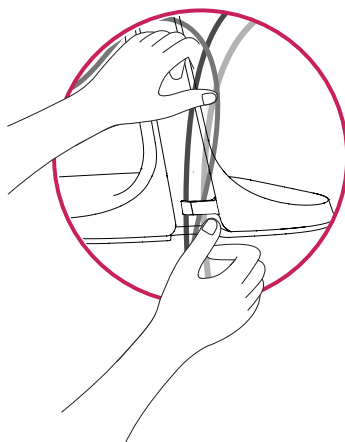
### ПРЕДУПРЕЖДЕНИЕ

Отключите кабель питания перед тем, как переносить монитор на другое место. Несоблюдение этого правила может привести к поражению электрическим током.

## Использование держателя кабеля

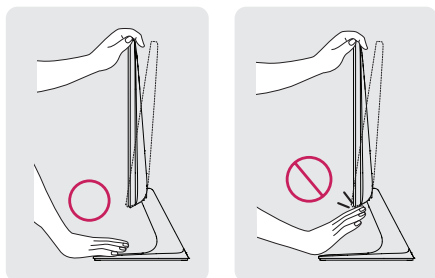


Держатель кабеля

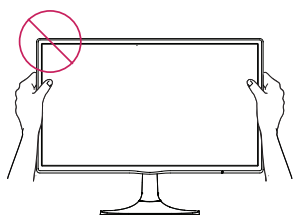


## ВНИМАНИЕ

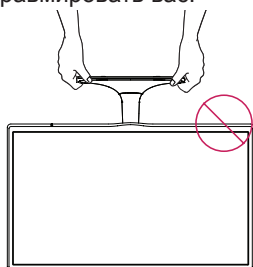
При регулировке угла обзора не придерживайте нижнюю часть рамки экрана монитора, как показано на следующем рисунке, так как это может привести к травме пальцев.



Не касайтесь и не нажимайте на экран при настройке угла обзора монитора.

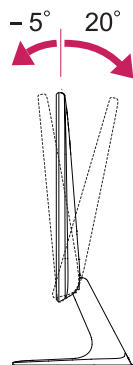


Не следует держать устройство, как показано на рисунке ниже. В этом положении экран монитора может отсоединиться от основания опоры и травмировать вас.



## ПРИМЕЧАНИЕ

Угол монитора можно регулировать для удобства просмотра в диапазоне от +20 до -5 градусов.



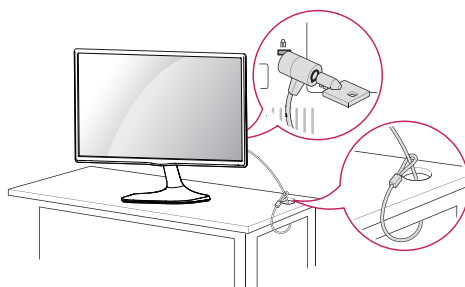
Передняя часть

Задняя часть

## Использование системы безопасности Kensington

Разъем системы безопасности Kensington находится на задней панели монитора. Дополнительную информацию об установке и использовании см. в руководстве к системе безопасности Kensington или на сайте <http://www.kensington.com>.

Продевание кабеля системы безопасности Kensington через монитор и отверстие в столе.

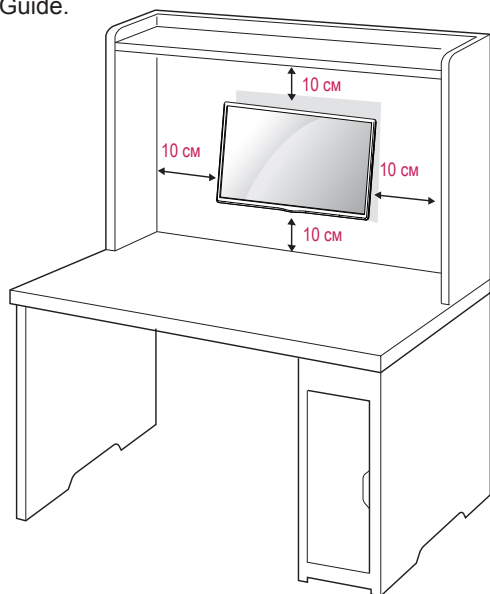


## ПРИМЕЧАНИЕ

Система безопасности Kensington приобретается отдельно. Ее можно приобрести в большинстве магазинов электроники.

## Крепление на стене

Для достаточной вентиляции обеспечьте свободное расстояние 10 см с каждой стороны и сзади устройства. Подробные инструкции по установке можно получить у дилера, см. руководство по установке дополнительного кронштейна для настенного крепления с возможностью регулировки наклона Setup Guide.



При необходимости установки монитора на стену зафиксируйте монтажное крепление (опциональная деталь) на задней поверхности прибора.

При установке монитора с помощью крепления для монтажа на стене (дополнительные детали) надежно зафиксируйте крепление, чтобы предотвратить падение монитора.

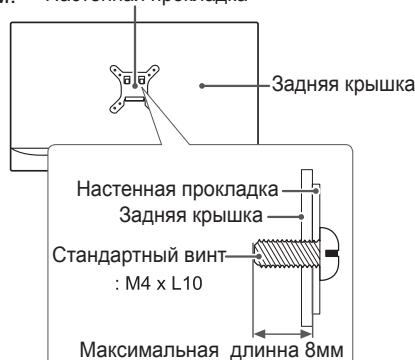
- 1 Используйте винт и монтажное крепление, соответствующие стандартам VESA.
- 2 Использование винта, длина которого превышает стандартную, может привести к внутреннему повреждению монитора.
- 3 Использование ненадлежащего винта может вызвать повреждение или падение продукта со стены. В этом случае компания «LG Электроникс» не несет ответственности за причиненный ущерб.
- 4 VESA определяет стандарт совместимости монтажных размеров крепежных поверхностей и технических условий по креплению.
- 5 Используйте стандарт VESA, согласно указанному ниже инструкциям.
  - 784,8 мм (30,9 дюйма) и менее
    - \* Кронштейн для настенного крепления Толщина: 2,6 мм
    - \* Винт:  $\Phi$  4,0 мм x шаг резьбы 0,7 мм x длина 10 мм
  - 787,4 мм (31,0 дюйма) и более
    - \* Используйте кронштейн для настенного крепления и винты стандарта VESA.

Модель	22MP56HQ	22EA56VQ
	24MP56HQ	24EA56VQ
VESA (A x B)	75 x 75	
Стандартный винт	M4	
Количество винтов	4	



### ПРЕДУПРЕЖДЕНИЕ

- Перед перемещением или установкой монитора отключите кабель питания от розетки. Несоблюдение этого правила может привести к поражению электрическим током.
- Установка монитора на потолок или наклонную стену может привести к его падению и получению серьезной травмы.
- Следует использовать разрешенный LG кронштейн для настенного крепления и обратиться к местному поставщику или квалифицированному специалисту.
- Не затягивайте винты слишком сильно, так как это может привести к повреждению монитора и потере гарантии.
- Следует использовать винты и настенные крепления, отвечающие стандарту VESA. Гарантия не распространяется на любые повреждения или травмы в результате неправильного использования или использования неправильных аксессуаров.
- Длина винта от наружной поверхности задней крышки, должна быть не больше 8мм. Настенная прокладка



### ПРИМЕЧАНИЕ

- Следует использовать винты, указанные в спецификации для винтов стандарта VESA.
- Комплект кронштейна для настенного крепления снабжается инструкцией по монтажу и необходимыми комплектующими.
- Настенный кронштейн является опциональным. Дополнительные аксессуары можно приобрести у местного поставщика.
- Длина винтов может зависеть от кронштейна для настенного крепления. Убедитесь, что винты имеют правильную длину.
- Дополнительную информацию см. в руководстве к кронштейну для настенного крепления.

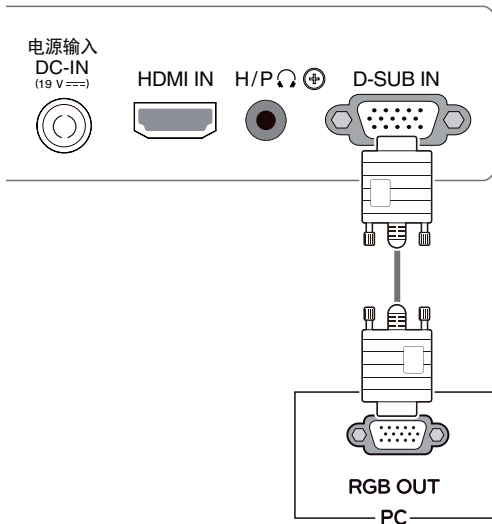
# СПОСОБЫ ПОДКЛЮЧЕНИЯ МОНИТОРА

## Подключение к PC

- Данный монитор поддерживает функцию Plug & Play\*.
- \* Plug & Play: функция, позволяющая PC определять подключаемые к нему устройства и настраивать их без вмешательства человека и без выполнения конфигурации.

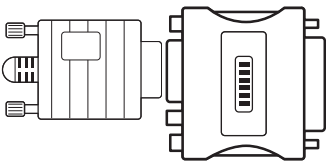
## Подключение D-SUB

Передача аналогового видеосигнала с компьютера на монитор. Подключите компьютер к телевизору с помощью 15-контактного кабеля D-sub, входящего в комплект поставки, как изображено на рисунке.



### ПРИМЕЧАНИЕ

- Использование кабеля D-sub для подключения к Macintosh.

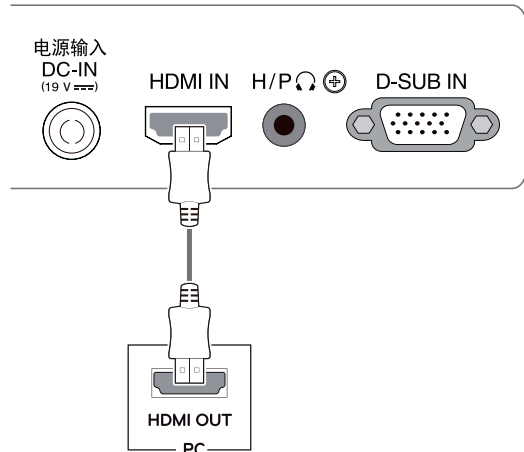


#### Адаптер Mac

Для компьютеров Apple Macintosh используйте отдельный адаптер-штекер для перехода с 15-контактного D-SUB VGA разъема высокой плотности (3-рядный) на прилагающийся 15-контактный 2-х рядный кабель.

## Подключение HDMI

Осуществляет передачу цифровых видео- и аудиосигналов от PC к монитору. Подсоедините PC к монитору с помощью HDMI-кабеля, как показано на рисунках ниже.

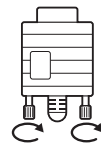


### ПРИМЕЧАНИЕ

- При использовании HDMI PC могут возникнуть проблемы совместимости.
- Если вы хотите использовать с монитором два компьютера, подсоедините к монитору сигнальный кабель (D-SUB/HDMI) соответственно.
- Если включить монитор при охлаждении, экран может мерцать. Это нормальное явление.
- На экране могут появиться красные, зеленые и синие точки. Это нормальное явление.

### ПРЕДУПРЕЖДЕНИЕ

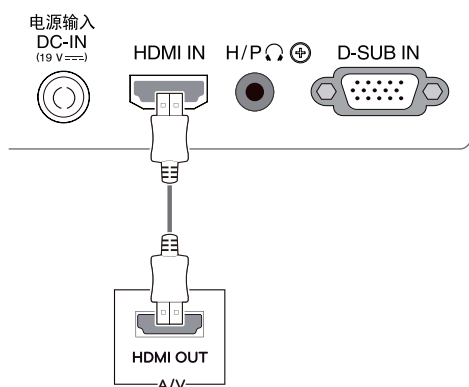
- Подключите входной сигнальный кабель и закрепите его, повернув винты по часовой стрелке.
- Не нажимайте на экран пальцами в течение длительного времени, так как это может привести к временному появлению искажений на экране.
- Избегайте вывода на экран неподвижного изображения в течение длительного времени, чтобы предотвратить выгорание экрана. Если возможно, используйте хранитель экрана.



## Подключение к AV-устройствам

### Подключение HDMI

Осуществляет передачу цифровых видео- и аудиосигналов от устройств AV к монитору. Подсоедините устройство AV к монитору с помощью кабеля HDMI, как показано на рисунке ниже.



#### ! ПРИМЕЧАНИЕ

- Использование кабеля DVI-HDMI может привести к возникновению проблем совместимости.

## Подключение к внешним устройствам

### Подключение периферийных устройств

Подсоедините периферийные устройства к монитору с помощью портов для наушников.

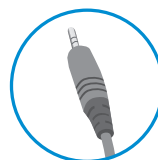


#### ! ПРИМЕЧАНИЕ

- Периферийные устройства приобретаются отдельно.
- Поскольку для изогнутых разъемов может быть недостаточно места, по возможности используйте провода с прямыми разъемами.



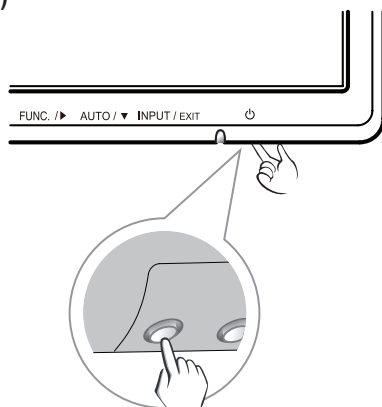
Угловой



Прямой

#### Функция автоматической настройки изображения

Нажмите на клавишу питания на задней панели, чтобы включить прибор. При включении монитора функция **"Самонастройка изображения"** осуществляется автоматически. (Поддерживается только в аналоговом режиме)



#### ! ПРИМЕЧАНИЕ

- Функция автоматической настройки изображения.**

Эта функция обеспечивает оптимальные настройки дисплея. Когда пользователь впервые подключает монитор, эта функция автоматически устанавливает оптимальные параметры дисплея для отдельных входных сигналов. (Поддерживается только в аналоговом режиме)

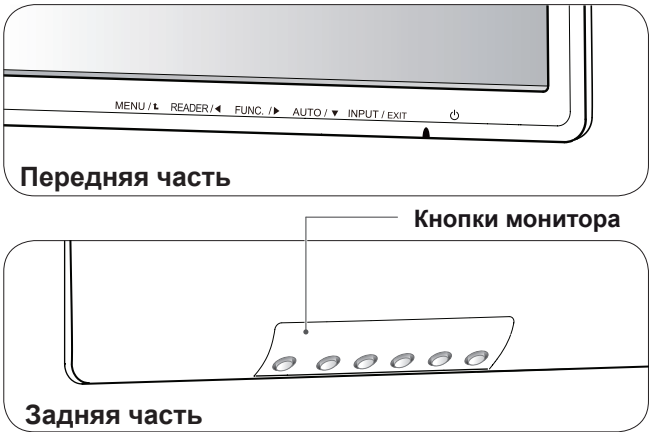
- Функция AUTO (АВТО)**

Если во время использования устройства или после изменения разрешения экрана вы сталкиваетесь с такими неполадками, как размытые буквы, мерцание экрана или искривление изображения, нажмите кнопку функции AUTO (АВТО) для улучшения параметра разрешения. (Поддерживается только в аналоговом режиме)



# НАСТРОЙКА

- 1 Нажмите необходимую клавишу на задней панели монитора.
- 2 Измените значение позиции меню, нажав на клавиши на задней поверхности монитора.  
Для возврата в меню верхнего уровня или для настройки других пунктов меню используйте кнопку со стрелкой вверх (⬆).
- 3 Выберите **EXIT (ВЫХОД)**, чтобы выйти из экранного меню.

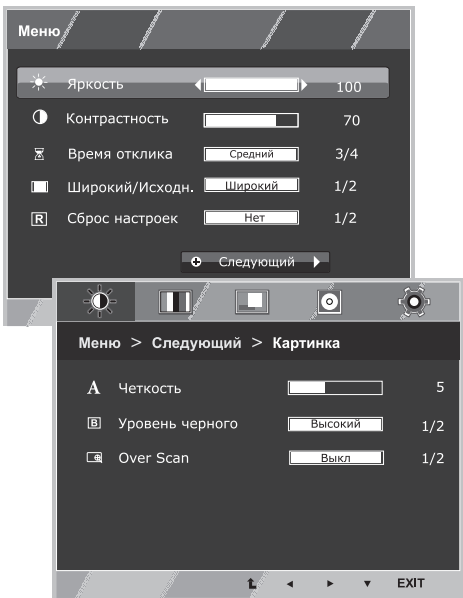


Кнопка	Описание	
MENU / ⬆ (МЕНЮ)	Открывает главные меню. (См. стр.14)	
	<b>OSD Locked/ OSD Unlocked (МЕНЮ ЗАБЛОКИРОВАНО/ РАЗБЛОКИРОВАНО)</b>	Эта функция позволяет пользователю блокировать текущие настройки управления, чтобы избежать их неосторожной смены. Нажмите и удерживайте клавишу MENU на протяжении нескольких секунд. На экране появится меню «OSD Lock». После этого заблокируйте или разблокируйте меню, выбрав соответствующую опцию при помощи клавиш влево/вправо. Если вы выбрали «Lock» и нажали клавишу «OK», на экране появится сообщение «OSD Locked». В противном случае на экране появится сообщение «OSD Unlocked». При необходимости разблокировать меню после выбора опции «Lock» нажмите клавишу «MENU» и удерживайте ее на протяжении нескольких секунд. На экране появится сообщение «OSD Unlocked».
READER / ⬅	Нажмите на эту клавишу, чтобы войти в меню Режим чтения. Данная функция предназначена для отображения на экране изображения, похожего на бумажное, что обеспечивает комфорт для глаз. Для получения более подробной информации (См. стр.19)	
FUNC. / ➡	С помощью этой клавиши осуществляется переход в меню SMART ENERGY SAVING, Режим изображения, SUPER RESOLUTION+, ДВОЙНОЙ ДИСПЛЕЙ, DUAL WEB. (См. стр.20~23)	
AUTO / ▼ (АВТО)	Во время настройки дисплея всегда нажимайте кнопку AUTO (АВТО) в экранном меню настройки монитора. (Поддерживается только в аналоговом режиме)	
	<b>Оптимальное разрешение экрана</b>	1920 x 1080
INPUT / EXIT (ВХОД / ВЫХОД)	Вы можете выбрать входной сигнал. <ul style="list-style-type: none"><li>• При подключении по меньшей мере двух кабелей входного сигнала можно выбрать входной сигнал (D-SUB/HDMI).</li><li>• При подключении одного кабеля входного сигнала он распознается автоматически. Настройка по умолчанию — D-Sub.</li></ul>	
	<b>EXIT (ВЫХОД)</b>	
	Выход из экранного меню.	
⏻ (Кнопка питания)	Включает или выключает устройство.	
	<b>Индикатор питания</b>	В случае, если дисплей работает надлежащим образом, индикатор питания продолжает светиться белым цветом (режим Вкл.). Если дисплей находится в режиме сна, индикатор питания мигает белым.

# Настройка параметров

## Настройки меню

- 1 Нажмите на клавишу **MENU** на задней панели монитора, чтобы отобразить экранное меню **Меню**.
- 2 Настройка параметров осуществляется путем нажатия на клавиши ◀ или ▶ или ▼.
- 3 Для перехода к следующим настройкам нажать на клавишу "Следующий".
- 4 Выберите **EXIT (Выход)**, чтобы выйти из экранного меню.  
Для возврата в меню верхнего уровня или для настройки других пунктов меню используйте кнопку со стрелкой вверх (⬆).



Все функции описаны ниже:

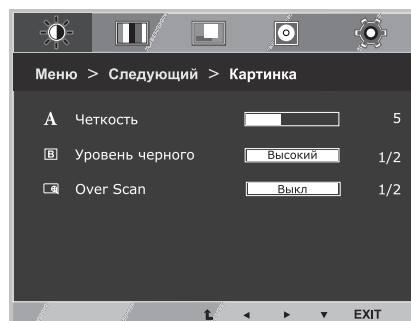
Меню	Аналоговый	HDMI	Описание
Яркость	•	•	Регулировка яркости экрана
Контрастность	•	•	
Время отклика	•	•	Пользователь может настраивать время отклика для отображаемых изображений, исходя из скорости экрана. В обычных условиях рекомендуется использовать 'Выкл.'. Для изображений с повышенной динамикой рекомендуется использовать 'Высокий'.
Широкий/Исходн.	•	•	<b>Широкий</b>
			Переключение в полноэкранный режим в соответствии с входящим видеосигналом.
			<b>Исходн.</b> Формат входящего видеосигнала меняется на исходный. * Функция доступна, только если разрешение входящего сигнала ниже, чем формат монитора (16:9).
Сброс настроек	•	•	Возврат к заводским настройкам устройства. Для незамедлительного сброса всех настроек нажать на клавиши ◀, ▶.

Меню > Следующий		Аналоговый	HDMI	Описание
Картинка	Четкость	•	•	Регулировка четкости изображения на экране.
	Уровень черного		•	Настройка уровня смещения
	Over Scan		•	Улучшение четкости и стабильности изображения на экране
Цвет	Гамма	•	•	Настройка цветовой гаммы экрана
	Темп. цвета			
	Шесть цветов			
	Цвет по умолч.			
Дисплей	Горизонтальный	•		Регулировка положения экрана
	Вертикальный			
	Частота	•		Улучшение четкости и стабильности изображения на экране
	Фаза			
Audio	Громкость		•	Регулировка громкости
Другое	Язык	•	•	Настройка состояния экрана для операционной среды пользователя
	Индик. питания			
	Авт. реж. ожидания			

- **Аналоговый:** D-SUB вход (аналоговый сигнал).
- **HDMI:** HDMI вход (цифровой сигнал).

## Картинка

- 1 Нажмите на клавишу **MENU** на задней панели монитора, чтобы отобразить экранное меню **Меню**.
- 2 Для перехода к следующим настройкам нажать на клавишу "**Следующий**".
- 3 Перейти к меню **Картинка**, нажав на клавишу **▼**.
- 4 Настройка параметров осуществляется путем нажатия на клавиши **◀** или **▶** или **▼**.
- 5 Выберите **EXIT (Выход)**, чтобы выйти из экранного меню.  
Для возврата в меню верхнего уровня или для настройки других пунктов меню используйте кнопку со стрелкой вверх (**↑**).

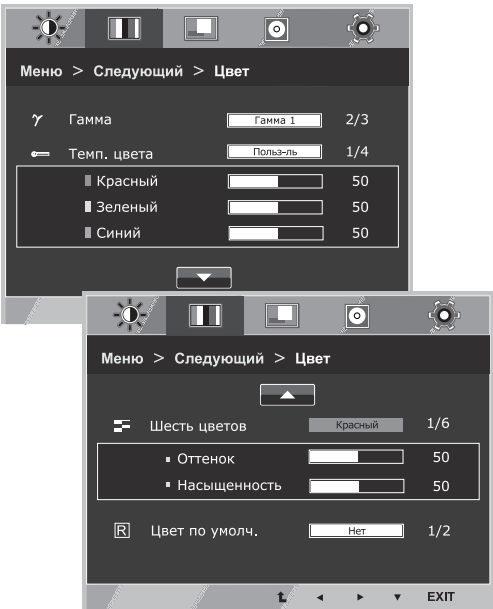


Все функции описаны ниже:

Меню > Следующий > Картинка	Описание
<b>Четкость</b>	Регулировка четкости изображения на экране.
<b>Уровень черного</b>	Возможна настройка уровня сдвига. При выборе варианта Высокий экран будет ярким, при выборе Низкий экран будет темным(только для режима ввода HDMI) • <b>Сдвиг:</b> самый темный экран, который может показать монитор (используется в качестве критерия видеосигнала ).
<b>Over Scan</b>	Выбор диапазона выводимого изображения для синхронизации DTV в режиме ввода HDMI (только для ввода HDMI). При подключении аудио-, видеоборудования рекомендуется активировать функцию растянутой развертки.

Цвет

- 1 Нажмите на клавишу **MENU** на задней панели монитора, чтобы отобразить экранное меню **Меню**.
- 2 Для перехода к следующим настройкам нажать на клавишу **"Следующий"**.
- 3 Выбрать **Цвет**, нажав на клавишу **►**.
- 4 Перейти к меню **Цвет**, нажав на клавишу **▼**.
- 5 Настройка параметров осуществляется путем нажатия на клавиши **◀** или **►** или **▼**.
- 6 Выберите **EXIT (Выход)**, чтобы выйти из экранного меню.  
Для возврата в меню верхнего уровня или для настройки других пунктов меню используйте кнопку со стрелкой вверх (**⬆**).

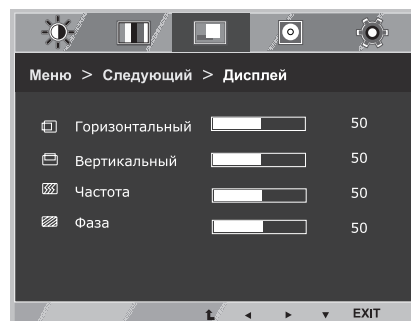


Все функции описаны ниже:

Меню > Следующий > Цвет		Описание
Гамма	Настройка персонального значения цветовой гаммы исходя из предпочтений пользователя: Гамма 0, Гамма 1, Гамма 2. При высоких значениях гаммы изображения на экране отображаются более светлыми, при низких – темными.	
Темп. цвета	<b>Польз-ль</b> <ul style="list-style-type: none"><li>• <b>Красный:</b> настройка уровней красного цвета в соответствии с собственными предпочтениями.</li><li>• <b>Зеленый:</b> настройка уровней зеленого цвета в соответствии с собственными предпочтениями.</li><li>• <b>Синий:</b> настройка уровней синего цвета в соответствии с собственными предпочтениями.</li></ul> Настройка цветов экрана: <b>Теплый:</b> настройка экрана на теплые цвета (преобладание красного). <b>Средний:</b> настройка экрана на цвета средней температуры. <b>Холодный:</b> настройка экрана на холодные цвета (преобладание синего).	
Шесть цветов	Оттенок	Настройка цветового оттенка экрана.
	Насыщенность	Регулировка резкости цветовой гаммы на экране. При понижении значения цвета становятся менее резкими и яркими, при повышении - более выраженными и насыщенными.
Цвет по умолч.	Восстановление заводских настроек цветовой гаммы для текущего устройства ввода.	

## Дисплей

- 1 Нажмите на клавишу **MENU** на задней панели монитора, чтобы отобразить экранное меню **Меню**.
- 2 Для перехода к следующим настройкам нажать на клавишу **"Следующий"**.
- 3 Выбрать **Дисплей**, нажав на клавишу **►**.
- 4 Перейти к меню **Дисплей**, нажав на клавишу **▼**.
- 5 Настройка параметров осуществляется путем нажатия на клавиши **◀** или **►** или **▼**.
- 6 Выберите **EXIT (Выход)**, чтобы выйти из экранного меню. Для возврата в меню верхнего уровня или для настройки других пунктов меню используйте кнопку со стрелкой вверх (**⬆**).

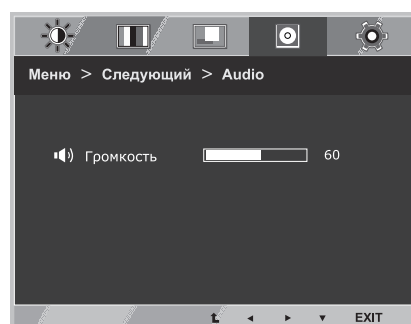


Все функции описаны ниже:

Меню > Следующий > Дисплей	Описание
Горизонтальный	Смещение изображения влево/вправо.
Вертикальный	Смещение изображения вверх/вниз.
Частота	Сведение к минимуму вертикальных полос, видимых на фоне экрана. При этом изменяется и горизонтальный размер экрана.
Фаза	Регулировка фокуса изображения. Эта функция позволяет устранять горизонтальные помехи, а также делать текстовое изображение более четким или резким.

## Audio

- 1 Нажмите на клавишу **MENU** на задней панели монитора, чтобы отобразить экранное меню **Меню**.
- 2 Для перехода к следующим настройкам нажать на клавишу **"Следующий"**.
- 3 Выбрать **Audio**, нажав на клавишу **►**.
- 4 Перейти к меню **Громкость**, нажав на клавишу **▼**.
- 5 Выполнить настройку параметров при помощи клавиш **◀** или **►**.
- 6 Выберите **EXIT (ВЫХОД)**, чтобы выйти из экранного меню. Для возврата в меню верхнего уровня или для настройки других пунктов меню используйте кнопку со стрелкой вверх (**⬆**).

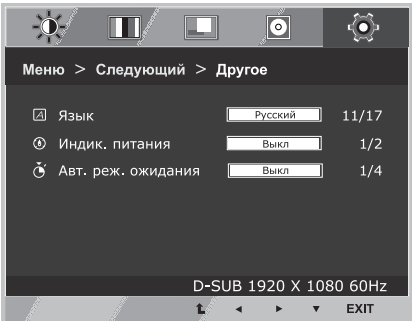


Все функции описаны ниже:

Меню > Следующий > Audio	Описание
Громкость	Регулировка громкости наушников/наушника (только для режима ввода HDMI).

Другое

- 1 Нажмите на клавишу **MENU** на задней панели монитора, чтобы отобразить экранное меню **Меню**.
- 2 Для перехода к следующим настройкам нажать на клавишу **"Следующий"**.
- 3 Выбрать **Другое**, нажав на клавишу **►**.
- 4 Перейти к меню **Другое**, нажав на клавишу **▼**.
- 5 Настройка параметров осуществляется путем нажатия на клавиши **◀** или **►** или **▼**.
- 6 Выберите **EXIT (Выход)**, чтобы выйти из экранного меню. Для возврата в меню верхнего уровня или для настройки других пунктов меню используйте кнопку со стрелкой вверх (**↑**).

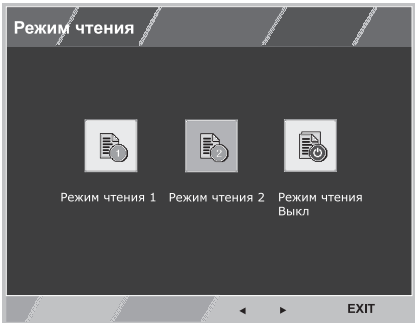


Все функции описаны ниже:

Меню > Следующий > Другое	Описание
Язык	Выбор языка отображения названий цветов.
Индик. питания	Данная функция предназначена для настройки индикатора питания, расположенного в нижней части монитора, на Вкл или Выкл. При настройке на Выкл монитор отключается. Для автоматической активации индикатора его следует настроить на Вкл.
Авт. реж. ожидания	Если на протяжении определенного периода времени ни одна из клавиш на мониторе не будет нажата, монитор автоматически перейдет в режим ожидания.

## Настройки Чтения

- 1 Нажать на клавишу **READER** в нижней части монитора, чтобы отобразить экранное меню **Режим чтения**.
- 2 Выполнить настройку параметров при помощи клавиш ◀ или ▶.
- 3 Выберите **EXIT (Выход)**, чтобы выйти из экранного меню.



Все функции описаны ниже:

Режим чтения	Описание
Режим чтения 1	В этом режиме настройки экрана оптимизируются для отображения газетного листа. Чтобы увеличить яркость экрана, воспользуйтесь соответствующей опцией в экранном меню.
Режим чтения 2	В этом режиме настройки экрана оптимизируются для воспроизведения мультимедийных фильмов. Чтобы увеличить яркость экрана, воспользуйтесь соответствующей опцией в экранном меню.
Режим чтения Выкл	В этом режиме режим чтения отключен.



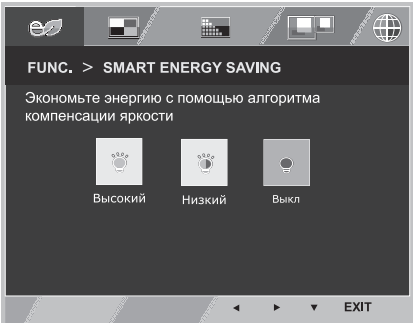
### ПРИМЕЧАНИЕ

Если опция «Режим чтения» настроена на Чтения 1 или Чтения 2, для режима Режим изображения автоматически выбирается настройка «Пользовательская», а опция "SMART ENERGY SAVING" автоматически выключается.

# Настройки FUNC.

## SMART ENERGY SAVING

- 1 Нажать на клавишу **FUNC.** в нижней части монитора, чтобы отобразить экранное меню **FUNC.**..
- 2 Перейти к меню **SMART ENERGY SAVING**, нажав на клавишу **▼**.
- 3 Выполнить настройку параметров при помощи клавиш **◀** или **▶**.
- 4 Выберите **EXIT (Выход)**, чтобы выйти из экранного меню. Для возврата в меню верхнего уровня или для настройки других пунктов меню используйте кнопку со стрелкой вверх (**↑**).



Все функции описаны ниже.

SMART ENERGY SAVING	Описание
Высокий	Активирует высокоэффективную энергоэкономичную функцию SMART ENERGY SAVING, позволяющую экономить электроэнергию.
Низкий	Активирует низкоэффективную энергоэкономичную функцию SMART ENERGY SAVING, позволяющую экономить электроэнергию.
Выкл	Отключение функции SMART ENERGY SAVING.

\* **SMART ENERGY SAVING** : Экономьте энергию с помощью алгоритма компенсации яркости.

### ! ПРИМЕЧАНИЕ

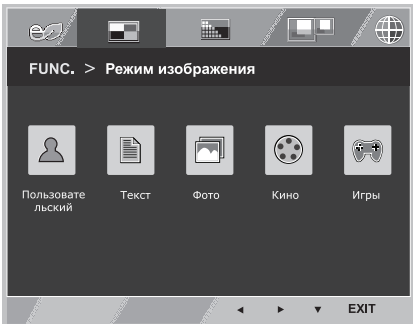
- Данные по экономии зависят от панели. Таким образом, эти значения могут отличаться в зависимости от панели и от поставщика панели.Если опция «SMART ENERGY SAVING» настроена на Высокий или Низкий, яркость экрана увеличивается или уменьшается в зависимости от источника изображения.
- Если опция «SMART ENERGY SAVING» настроена на Высокий или Низкий, для режима Режим изображения автоматически выбирается настройка «Пользовательская», а режим Режим чтения автоматически настраивается на Режим выкл.



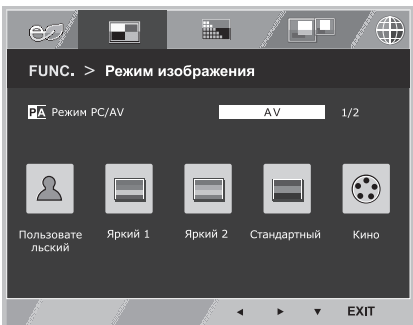
Режим изображения

- 1 Нажмите на клавишу **FUNC.** на задней панели монитора, чтобы отобразить экранное меню **FUNC.**.
- 2 Выбрать **Режим изображения**, нажав на клавишу **►**.
- 3 Перейти к меню **Режим изображения**, нажав на клавишу **▼**.
- 4 Выполнить настройку параметров при помощи клавиш **◀** или **►**.
- 5 Выберите **EXIT (Выход)**, чтобы выйти из экранного меню. Для возврата в меню верхнего уровня или для настройки других пунктов меню используйте кнопку со стрелкой вверх (**⬆**).

Режим PC



Режим AV



Все функции описаны ниже:

Режим изображения	Описание
Пользовательский	В этом режиме пользователь может регулировать каждый элемент настройки. Кроме того, с его помощью можно настраивать цветовой режим отображения главного меню.
Текст	В этом режиме экран автоматически настраивается на оптимальное отображение текста.
Фото	В этом режиме экран автоматически настраивается на оптимальное отображение фотоизображений.
Кино	В этом режиме экран автоматически настраивается на оптимальное отображение видеоматериалов.
Игры	В этом режиме выполняется оптимальная настройка параметров экрана для воспроизведения видеоигр.

Режим изображения	Описание
Пользовательский	В этом режиме пользователь может регулировать каждый элемент настройки. Кроме того, с его помощью можно настраивать цветовой режим отображения главного меню.
Яркий 1 Яркий 2	Данный режим позволяет регулировать видеоизображение так, чтобы оно в наибольшей степени соответствовало окружению в магазине электронных товаров. Эта цель достигается путем оптимизации контрастности, яркости, цветовой гаммы и четкости изображения.
Стандартный	В этом режиме выполняется автоматическая настройка экрана для работы в обычном окружении.
Кино	В этом режиме экран автоматически настраивается на оптимальное отображение видеоматериалов.

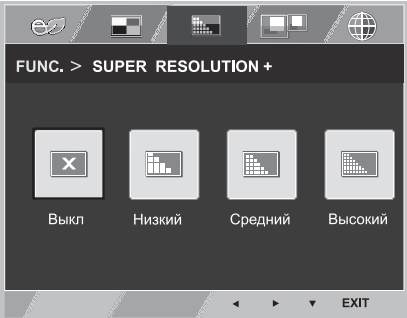


ПРИМЕЧАНИЕ

Если для Режим изображения выбрана непользовательская настройка, режим Режим чтения автоматически настраивается на Режим выкл, а опция «SMART ENERGY SAVING» автоматически переходит в режим Выкл.

## SUPER RESOLUTION +

- 1 Нажмите на клавишу **FUNC.** на задней панели монитора, чтобы отобразить экранное меню **FUNC.**.
- 2 Выбрать **SUPER RESOLUTION+**, нажав на клавишу ► .
- 3 Перейти к меню **SUPER RESOLUTION+**, нажав на клавишу ▼ .
- 4 Выполнить настройку параметров при помощи клавиш ◀ или ► .
- 5 Выберите **EXIT (Выход)**, чтобы выйти из экранного меню. Для возврата в меню верхнего уровня или для настройки других пунктов меню используйте кнопку со стрелкой вверх (⬆).



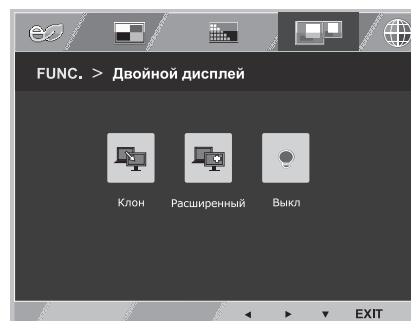
Все функции описаны ниже:

FUNC. > SUPER RESOLUTION+	Описание
Выкл	Данную опцию следует использовать для просмотра видео и изображений в повседневном режиме. В этом режиме функции SUPER RESOLUTION+ отключены.
Низкий	Качество изображения оптимизируется для просмотра более гладких и естественных изображений. Этот режим эффективен при просмотре малодинамичных видео или неподвижных изображений.
Средний	Качество изображения оптимизируется для комфортного просмотра изображения в диапазоне между высоким и низким режимами. Этот режим эффективен для видео в формате UCC или SD.
Высокий	Качество изображения оптимизируется для отображения кристально чистых изображений. Эта функция эффективна при воспроизведении высококачественного видео или игр.

\* Прежде чем использовать описанные ниже функции, необходимо установить программу DUAL SMART SOLUTION.

## Двойной дисплей

- 1 Нажмите на клавишу **FUNC.** на задней панели монитора, чтобы отобразить экранное меню **FUNC.**.
- 2 Выбрать **Двойной дисплей**, нажав на клавишу ►.
- 3 Перейти к меню **Двойной дисплей**, нажав на клавишу ▼.
- 4 Выполнить настройку параметров при помощи клавиш ◀ или ►.
- 5 Выберите **EXIT (Выход)**, чтобы выйти из экранного меню. Для возврата в меню верхнего уровня или для настройки других пунктов меню используйте кнопку со стрелкой вверх (⬆).



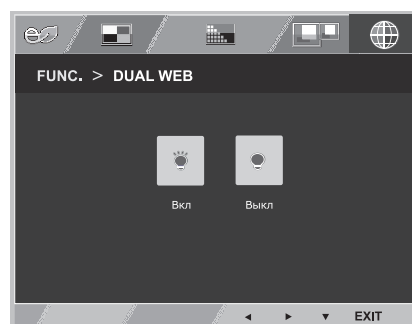
Все функции описаны ниже.

Двойной дисплей	Описание
<b>Клон</b>	Выбрав Клон, пользователь может использовать дополнительный монитор для отображения того же изображения, что и на основном устройстве.
<b>Расширенный</b>	Выбрав Расширенный, пользователь может применять дополнительный монитор для расширенного отображения изображения на основном устройстве.
<b>Выкл</b>	При выборе Выкл Двойной дисплей не функционирует.

\* Прежде чем использовать описанные ниже функции, необходимо установить программу DUAL SMART SOLUTION.

## DUAL WEB

- 1 Нажмите на клавишу **FUNC.** на задней панели монитора, чтобы отобразить экранное меню **FUNC.**.
- 2 Выбрать **DUAL WEB**, нажав на клавишу ►.
- 3 Перейти к меню **DUAL WEB**, нажав на клавишу ▼.
- 4 Выполнить настройку параметров при помощи клавиш ◀ или ►.
- 5 Выберите **EXIT (Выход)**, чтобы выйти из экранного меню. Для возврата в меню верхнего уровня или для настройки других пунктов меню используйте кнопку со стрелкой вверх (⬆).



Все функции описаны ниже.

DUAL WEB	Описание
<b>Вкл</b>	Данная функция помогает пользователю осуществлять эффективную работу в сети Интернет, разделяя экран на две половины, позволяет перемещать окна на экране и контролировать соотношение разделенных окон.
<b>Выкл</b>	При выборе Выкл DUAL WEB не функционирует.

### ! ПРИМЕЧАНИЕ

- Монитор находится в режиме энергосбережения с опцией сохранения рабочего режима ПК -> Нажатие на любую клавишу -> на экране появляется меню, и пользователю необходимо нажать двойную клавишу -> Монитор переходит в обычный рабочий режим.

# УСТРАНЕНИЕ НЕИСПРАВНОСТЕЙ

Прежде чем обратиться в службу поддержки, проверьте следующее:

Отсутствует изображение	
Кабель питания подсоединен к розетке?	<ul style="list-style-type: none"> <li>Убедитесь, что кабель питания подключен к розетке должным образом.</li> </ul>
Индикатор питания светится?	<ul style="list-style-type: none"> <li>Нажмите кнопку питания POWER.</li> </ul>
Включено ли питание и светится ли индикатор белым?	<ul style="list-style-type: none"> <li>Отрегулируйте яркость и контрастность.</li> </ul>
Индикатор питания мигает?	<ul style="list-style-type: none"> <li>Если монитор находится в режиме экономии энергии, попробуйте подвигать мышь или нажать любую клавишу на клавиатуре, чтобы вызвать появление экрана.</li> <li>Попробуйте включить компьютер.</li> </ul>
Вы видите на экране сообщение "OUT OF RANGE" ("ВНЕ ДИАПАЗОНА")?	<ul style="list-style-type: none"> <li>Это сообщение появляется, когда сигнал с компьютера (видеоплаты) имеет неподдерживаемую частоту вертикальной или горизонтальной развертки дисплея. См. раздел "Технические характеристики" данной инструкции и снова настройте дисплей.</li> </ul>
Вы видите на экране сообщение "НЕТ СИГНАЛА"?	<ul style="list-style-type: none"> <li>Если монитор находится в режиме "НЕТ СИГНАЛА" более 5 минут, он автоматически переходит в режим DPM.</li> </ul>

Вы видите на экране сообщение "OSD LOCKED" ("МЕНЮ ЗАБЛОКИРОВАНО")	
Вы видите сообщение "OSD LOCKED" ("МЕНЮ ЗАБЛОКИРОВАНО"), когда нажимаете кнопку MENU (МЕНЮ)?	<ul style="list-style-type: none"> <li>Эта функция позволяет заблокировать текущие настройки управления во избежание их непреднамеренного изменения. Вы можете разблокировать управление меню в любое время путем нажатия и удерживания кнопки MENU в течение нескольких секунд. Появится сообщение "OSD UNLOCKED" ("МЕНЮ РАЗБЛОКИРОВАНО").</li> </ul>

Изображение на дисплее неправильное.	
Положение дисплея неправильное?	<ul style="list-style-type: none"> <li>Для автоматической установки оптимальных параметров изображения нажмите кнопку <b>AUTO (АВТО)</b>.</li> </ul>
На заднем фоне экрана видны вертикальные полосы?	<ul style="list-style-type: none"> <li>Для автоматической установки оптимальных параметров изображения нажмите кнопку <b>AUTO (АВТО)</b>.</li> </ul>
В изображении видны горизонтальные помехи, либо символы отображаются неправильно?	<ul style="list-style-type: none"> <li>Для автоматической установки оптимальных параметров изображения нажмите кнопку <b>AUTO (АВТО)</b>.</li> <li>Проверьте <b>Панель управления ► Дисплей ► Настройки</b> и задайте рекомендованное разрешение дисплея или установите оптимальные параметры изображения. Установите цветовое разрешение не менее 24 бит (True Color).</li> </ul>

**ПРЕДУПРЕЖДЕНИЕ**

- Откройте **Панель управления ► Дисплей ► Настройки** и проверьте, были ли изменены частота или разрешение. Если да, задайте рекомендованное разрешение видеоплаты.
- Если рекомендованное разрешение (оптимальное разрешение) не установлено, буквы могут отображаться размытыми, а экран может выглядеть тусклым, обрезанным или искаженным. Убедитесь, что выбрано рекомендованное разрешение.
- Метод установки может отличаться в зависимости от операционной системы, а вышеупомянутое рекомендованное разрешение может не поддерживаться видеоплатой. В этом случае обратитесь к производителю компьютера или видеоплаты.

**Изображение на дисплее неправильное**

Цвета на экране нестабильны или отображается только один цвет?	<ul style="list-style-type: none"> <li>• Убедитесь, что сигнальный кабель правильно подключен, при необходимости закрепите его при помощи отвертки.</li> <li>• Проверьте, правильно ли видеокарта вставлена в гнездо.</li> <li>• Установите цветовое разрешение не менее 24 бит (True Color) на <b>Панели управления ► Настройки</b>.</li> </ul>
Экран мигает?	<ul style="list-style-type: none"> <li>• Если экран установлен на режим чередования, поменяйте его на рекомендованное разрешение.</li> </ul>

**Вы видите сообщение "Unrecognized monitor, Plug&Play (VESA DDC) monitor found" ("Нераспознанный монитор, найден монитор Plug&Play (VESA DDC)")?**

Вы установили драйвер дисплея?	<ul style="list-style-type: none"> <li>• Убедитесь, что драйвер дисплея установлен с поставляемого вместе с монитором установочного CD-диска драйвера дисплея (или с дискеты). Вы также можете скачать драйвер с нашего веб-сайта: <a href="http://www.lg.com">http://www.lg.com</a>.</li> <li>• Убедитесь, что видеокарта поддерживает функцию Plug&amp;Play.</li> </ul>
--------------------------------	---

**Дрожание изображения на дисплее**

Рекомендуемые настройки времени не установлены?	<ul style="list-style-type: none"> <li>• При использовании временных настроек HDMI <b>1080i 60/50 Гц</b> изображение на экране будет дрожать. Для устранения этой проблемы следует установить рекомендуемую настройку времени - <b>1080P</b>.</li> </ul>
---	--

# ТЕХНИЧЕСКИЕ ХАРАКТЕРИСТИКИ

## 22MP56HQ/22EA56VQ

Дисплей	Тип экрана	54,6 см (21,5 дюйма) Плоская ЖК-панель на тонкопленочных транзисторах с активной матрицей. Антибликовое покрытие Диагональ области обзора: 54,6 см
	Шаг пиксела	0,24795 мм x 0,24795 мм (Шаг пиксела)
Входной сигнал синхронизации	Частота горизонтальной развертки	от 30 кГц до 83 кГц (Автоматическая)
	Частота вертикальной развертки	от 56 Гц до 75 Гц (D-SUB) от 56 Гц до 61 Гц (HDMI)
	Форма входного сигнала	Раздельная синхронизация (Цифровой)
Видеовход	Вход сигнала	15-контактный разъем D-sub Разъем HDMI
	Форма входного сигнала	RGB Аналоговый (0,7 Vp-p/ 75 ohm), Цифровой
Разрешение	Макс.	D-SUB(Аналоговый): 1920 x 1080 при 60 Гц HDMI: 1920 x 1080 при 60 Гц
	Рекомендовано	VESA 1920 x 1080 при 60 Гц
Plug & Play	DDC 2B(Аналоговый, HDMI)	
Потребляемая мощность	Рабочий режим: 20 Вт (Стандарт ENERGY STAR®) * Спящий режим ≤ 0,3 Вт Питание выключено: ≤ 0,3 Вт	
Вход питания	19 V --- 1,3 A	
AC-DC Адаптер	Тип ADS-40SG-19-3 19025G производства SHENZHEN HONOR ELECTRONIC и Тип ADS-40FSG-19 19025GPG-1 производства SHENZHEN HONOR ELECTRONIC и Тип ADS-40FSG-19 19025GPBR-1 производства SHENZHEN HONOR ELECTRONIC и Тип ADS-40FSG-19 19025GPI-1 производства SHENZHEN HONOR ELECTRONIC и Тип ADS-40FSG-19 19025GPCU-1 производства SHENZHEN HONOR ELECTRONIC и Тип ADS-40FSG-19 19025GPB-2 производства SHENZHEN HONOR ELECTRONIC и Тип LCAP21 производства LIEN CHANG ELECTRONIC ENTERPRISE и Тип LCAP26-A производства LIEN CHANG ELECTRONIC ENTERPRISE и Тип LCAP26-E производства LIEN CHANG ELECTRONIC ENTERPRISE и Тип LCAP26-I производства LIEN CHANG ELECTRONIC ENTERPRISE и Тип LCAP26-B производства LIEN CHANG ELECTRONIC ENTERPRISE и Тип PSAB-L203A производства LG Innotek Co.,Ltd и Тип PSAB-L202B производства LG Innotek Co.,Ltd и Тип PSAB-L202C производства LG Innotek Co.,Ltd и Тип PSAB-L202D производства LG Innotek Co.,Ltd  Вихідна потужність: 19 V --- 1,3 A	
Размеры (длина x высота x ширина)	С подставкой	50,9 cm x 41,1 cm x 18,8 cm
	Без подставки	50,9 cm x 30,4 cm x 5,9 cm
Вес	2,8 кг	
Угол наклона	от -5° до 20°	
Условия окружающей среды	Рабочая температура	от 10°C до 35 °C
	Рабочая влажность	от 10 % до 80 %
	Температура хранения Влажность хранения	от -20°C до 60 °C от 5 % до 90 % без конденсации
Основание подставки	Присоединено ( ), Отсоединено (O)	
Кабель питания	Тип настенной розетки	

Указанные выше характеристики продуктов могут быть изменены без предварительного уведомления в связи с модернизацией функций устройства.

\* Уровень энергопотребления может варьироваться в зависимости от условий эксплуатации и настроек монитора.

\* Энергопотребление в режиме Вкл. измеряется с использованием стандарта тестирования ENERGY STAR®.

\* ENERGY STAR® является торговой маркой Управления по охране окружающей среды США, зарегистрированной на территории Соединенных Штатов Америки.

# ТЕХНИЧЕСКИЕ ХАРАКТЕРИСТИКИ

## 24MP56HQ/24EA56VQ

Дисплей	Тип экрана	60,4 см (23,8 дюйма) Плоская ЖК-панель на тонкоплёночных транзисторах с активной матрицей. Антибликовое покрытие Диагональ области обзора: 60,4 см
	Шаг пиксела	0,2745 мм x 0,2745 мм (Шаг пиксела)
Входной сигнал синхронизации	Частота горизонтальной развертки	от 30 кГц до 83 кГц (Автоматическая)
	Частота вертикальной развертки	от 56 Гц до 75 Гц (D-SUB) от 56 Гц до 61 Гц (HDMI)
	Форма входного сигнала	Раздельная синхронизация (Цифровой)
Видеовход	Вход сигнала	15-контактный разъем D-sub Разъем HDMI
	Форма входного сигнала	RGB Аналоговый (0,7 Vp-p/ 75 ohm), Цифровой
Разрешение	Макс.	D-SUB(Аналоговый): 1920 x 1080 при 60 Гц HDMI: 1920 x 1080 при 60 Гц
	Рекомендовано	VESA 1920 x 1080 при 60 Гц
Plug & Play	DDC 2B(Аналоговый, HDMI)	
Потребляемая мощность	Рабочий режим: 17,1 Вт Станд. (Стандарт ENERGY STAR®) * 24,6 Вт Станд. (Условия выпуска с завода)** Спящий режим ≤ 0,3 Вт Питание выключено: ≤ 0,3 Вт	
Вход питания	19 V --- 1,6 A	
AC-DC Адаптер	Тип ADS-40SG-19-3 19032G производства SHENZHEN HONOR ELECTRONIC и Тип ADS-40FSG-19 19032GPG-1 производства SHENZHEN HONOR ELECTRONIC и Тип ADS-40FSG-19 19032GPBR-1 производства SHENZHEN HONOR ELECTRONIC и Тип ADS-40FSG-19 19032GPI-1 производства SHENZHEN HONOR ELECTRONIC и Тип ADS-40FSG-19 19032GPCU-1 производства SHENZHEN HONOR ELECTRONIC и Тип LCAP21A производства LIEN CHANG ELECTRONIC ENTERPRISE и Тип LCAP26A-A производства LIEN CHANG ELECTRONIC ENTERPRISE и Тип LCAP26A-E производства LIEN CHANG ELECTRONIC ENTERPRISE и Тип LCAP26A-I производства LIEN CHANG ELECTRONIC ENTERPRISE и Тип LCAP26A-B производства LIEN CHANG ELECTRONIC ENTERPRISE  Вихідна потужність: 19 V --- 1,7 A	
Размеры (длина x высота x ширина)	С подставкой	55,4 см x 43,6 см x 18,8 см
	Без подставки	55,4 см x 32,9 см x 5,9 см
Вес	3,1 кг	
Угол наклона	от -5° до 20°	
Условия окружающей среды	Рабочая температура Рабочая влажность	от 10°C до 35 °C от 10 % до 80 %
	Температура хранения Влажность хранения	от -20°C до 60 °C от 5 % до 90 % без конденсации
Основание подставки	Присоединено ( ), Отсоединено (O)	
Кабель питания	Тип настенной розетки	

Указанные выше характеристики продуктов могут быть изменены без предварительного уведомления в связи с модернизацией функций устройства.

\* Уровень энергопотребления может варьироваться в зависимости от условий эксплуатации и настроек монитора.

\* Энергопотребление в режиме Вкл. измеряется с использованием стандарта тестирования ENERGY STAR®.

\*\* Потребление электроэнергии в режиме «On» (Вкл.) измеряется при помощи стандартного теста LGE (режим изображения - Full White (полностью белый), разрешение – Maximum (максимальное)).

## Предустановленный режим (Разрешение)

### ВРЕМЕННАЯ СИНХРОНИЗАЦИЯ D-SUB

Режим дисплея (Разрешение)	Частота горизонтальной развертки (кГц)	Частота вертикальной развертки (Гц)	Полярность (H/V)	
720 x 400	31,468	70	-/+	
640 x 480	31,469	60	-/-	
640 x 480	37,500	75	-/-	
800 x 600	37,879	60	+/+	
800 x 600	46,875	75	+/+	
1024 x 768	48,363	60	-/-	
1024 x 768	60,023	75	+/+	
1152 x 864	67,500	75	+/+	
1280 x 1024	63,981	60	+/+	
1280 x 1024	79,976	75	+/+	
1680 x 1050	65,290	60	-/+	
1920 x 1080	67,500	60	+/+	Рекомендованный режим

### ВРЕМЕННАЯ СИНХРОНИЗАЦИЯ HDMI

Режим заводских настроек (режим предварительно заданных настроек)	Частота горизонтальной развертки (кГц)	Частота вертикальной развертки (Гц)	HDMI
480P	31,50	60	О
576P	31,25	50	О
720P	37,50	50	О
720P	45,00	60	О
1080P	56,25	50	О
1080P	67,50	60	О Рекомендованный режим

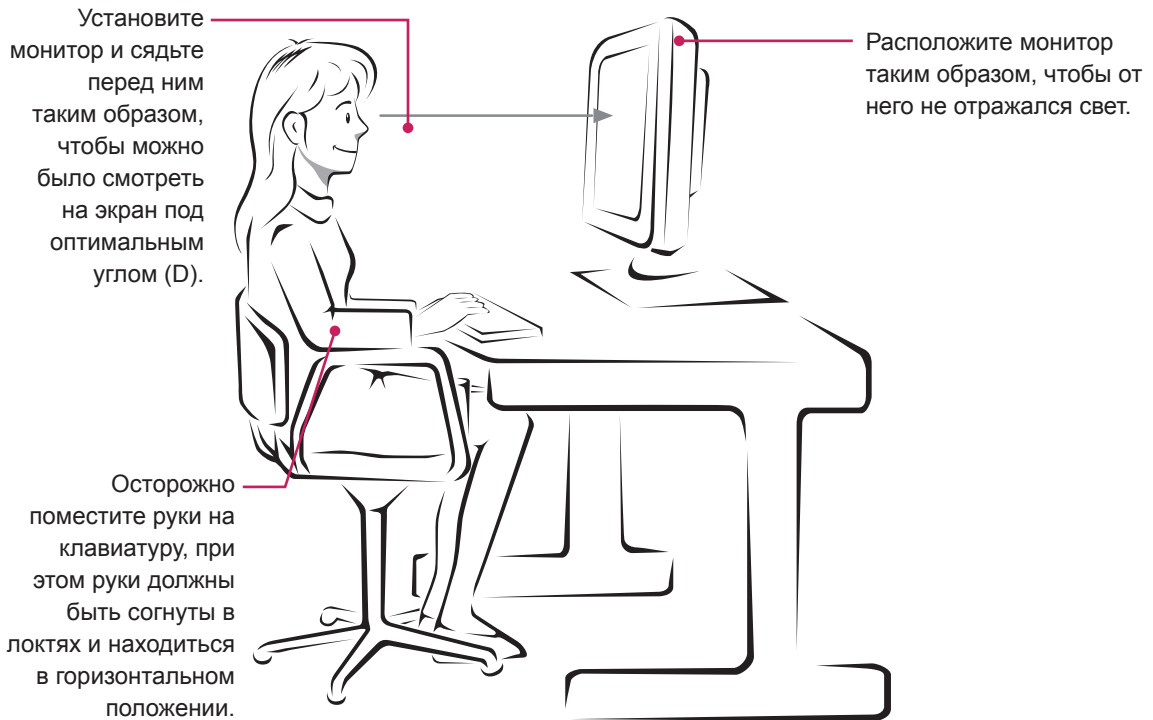
## Индикатор

Режим	Цвет светодиода
Рабочий режим	Белый (Всего 15 секунд)
Спящий режим	Мигающий белый
Питание выключено	Выкл.



# ПРАВИЛЬНАЯ ПОСАДКА

## Правильная посадка при использовании монитора.





#### Declaration of Conformity

Trade Name: LG

Model : 22MP56HA, 24MP56HA,  
22EA56VA, 24EA56VA

Responsible Party: LG Electronics Inc.

Address : 1000 Sylvan Ave. Englewood Cliffs  
NJ 07632 U.S.A

TEL: 201-266-2534

\*above information is only for USA FCC Regulatory

Убедитесь, что вы прочли меры  
предосторожности перед использованием  
устройства.

Держите руководство пользователя на  
компакт-диске под рукой, чтобы обращаться  
к нему в дальнейшем.

Наименование модели и серийный номер  
расположен сзади и на одной из сторон  
изделия. Запишите нижеуказанные данные  
на случай, если вам потребуется  
техническое обслуживание.

МОДЕЛЬ \_\_\_\_\_

СЕРИЙНЫЙ НОМЕР \_\_\_\_\_

ENERGY STAR® is a set of power-saving  
guidelines issued by the U.S.Environmental  
Protection Agency (EPA).



As an ENERGY STAR® Partner LGE  
U. S. A., Inc. has determined that this  
product meets the ENERGY STAR®  
guidelines for energy efficiency.

Refer to [ENERGYSTAR.gov](http://ENERGYSTAR.gov) for more information  
on the ENERGY STAR® program.