



ESPAÑOL



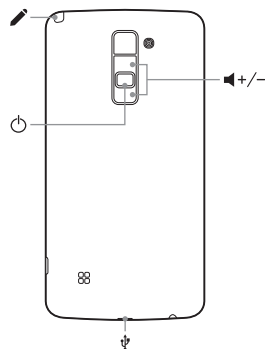
MBM65470001 (1.0)

GUÍA DE INICIO RÁPIDO LG-K530F

www.lg.com

Diseño del dispositivo

Para encender el dispositivo, mantenga presionada la tecla  durante algunos segundos.



Para obtener más información, visite www.lg.com para ver la guía del usuario.

Indicaciones de seguridad y uso eficiente (continuación)

cumplir con los requisitos de seguridad correspondientes a la exposición a ondas de radio. Esos requisitos se fundamentan en lineamientos científicos que incluyen márgenes de seguridad diseñados para asegurar la protección de todas las personas, independientemente de la edad y el estado de salud.

- Los lineamientos de exposición a ondas radiales emplean una unidad de medida denominada Tasa de Absorción Específica o SAR, por sus siglas en inglés. Las pruebas que miden la tasa SAR se llevan a cabo usando métodos estandarizados mientras el teléfono está operando a su nivel de potencia certificado más elevado en todas las bandas de frecuencia utilizadas.
- Si bien pueden existir diferencias entre los niveles de SAR de diversos modelos de teléfonos LG, todos están diseñados para cumplir con los lineamientos relacionados con la exposición a ondas de radio.

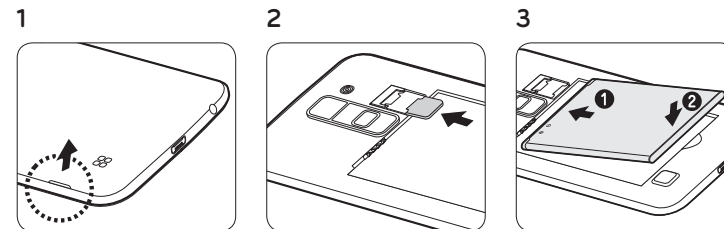
Información de la FCC sobre la exposición a las radiofrecuencias

⚠ ¡ADVERTENCIA!

- Lea esta información antes de hacer funcionar el teléfono.

En agosto de 1996, la Comisión Federal de Comunicaciones (FCC) de los Estados Unidos, con su acción en el informe y orden FCC 96-326, adoptó una norma de seguridad actualizada para la exposición humana a la energía electromagnética de radiofrecuencias (RF) que emiten los transmisores regulados por la FCC. Esos lineamientos son coherentes con la norma de seguridad establecida previamente por los organismos de normalización internacionales y de Estados Unidos. El diseño de este teléfono cumple con los lineamientos de la FCC y las normas internacionales.

Instalación de la tarjeta SIM y la batería



Siempre utilice una tarjeta SIM original proporcionada por la operadora. Este dispositivo solo funciona con tarjetas nano-SIM.

Indicaciones de seguridad y uso eficiente (continuación)

Precaución

Use solo la antena suministrada. El uso de antenas no autorizadas o modificaciones no autorizadas puede afectar la calidad de la llamada telefónica, dañar el teléfono, anular su garantía o dar como resultado una violación de los reglamentos de la FCC. No utilice el teléfono con una antena dañada. Una antena dañada en contacto con la piel puede producir quemaduras. Comuníquese con su distribuidor local para obtener un reemplazo de antena.

Efectos en el cuerpo

Este dispositivo fue probado para el funcionamiento típico de uso en el cuerpo, manteniendo una distancia de 1 cm (0,39 pulgadas) entre el cuerpo del usuario y la parte posterior del teléfono. Para cumplir con los requisitos de exposición a RF de los estándares de la FCC, debe mantenerse una distancia mínima de 1 cm (0,39 pulgadas) entre el cuerpo del usuario y la parte posterior del teléfono. No deben utilizarse clips para cinturón, fundas y accesorios

similares que tengan componentes metálicos.

Es posible que los accesorios que se usen cerca del cuerpo, sin mantener una distancia de 1 cm (0,39 pulgadas) entre el cuerpo del usuario y la parte posterior del teléfono y que no hayan sido probados para el funcionamiento típico de uso en el cuerpo, no cumplan con los límites de exposición a RF de la FCC, y por lo tanto, deben evitarse.

Cuidado y mantenimiento del producto

- Solo use baterías, cargadores y accesorios originales de LG aprobados para ser usados con este modelo de teléfono en particular. El uso de cualquier otro tipo de batería puede invalidar cualquier aprobación o garantía que corresponda al teléfono y puede ser peligroso.
- No desarme el teléfono. Llévelo a un técnico de servicio calificado cuando se requiera trabajo de reparación.
- Las reparaciones cubiertas por la garantía, según lo considere LG, pueden incluir piezas de repuesto o paneles que sean nuevos o reacondicionados, siempre

Indicaciones de seguridad y uso eficiente

Información importante acerca del dispositivo

- Las aplicaciones y los servicios del dispositivo están sujetos a cambios o cancelación sin previo aviso, según la situación del proveedor y la versión del software.
- Cuando se enciende el dispositivo por primera vez, se lleva a cabo la configuración inicial. El primer arranque puede durar más tiempo de lo habitual.

Lea antes de usar

- Para adquirir elementos opcionales, comuníquese con el Centro de Atención al cliente LG para obtener información acerca de distribuidores disponibles.
- El aspecto y las especificaciones del dispositivo están sujetos a cambio sin previo aviso.
- No utilice los productos LG para otros fines distintos de aquellos para los cuales fueron creados originalmente. Utilizar aplicaciones o software no certificados podría dañar el dispositivo y esto no está cubierto por la garantía.

Lea estas sencillas instrucciones. No seguir las instrucciones puede ser peligroso o ilegal.

Informaciones importantes

- El espacio total que su dispositivo muestra puede no coincidir con la capacidad de memoria o almacenamiento informados en su empaque o en la página web de LG. Esto obedece a que el Sistema Operativo Android y las aplicaciones precargadas por su operadora, consumen - como en todos los teléfonos celulares - parte de la memoria total informada y ciertos dispositivos no reflejan tal consumo en su pantalla.
- Es posible que algunos contenidos e ilustraciones sean distintos a los de su dispositivo sin previo aviso.

Exposición a energía de radiofrecuencia

Información referente a la exposición a ondas de radio y a la Tasa de Absorción Específica (SAR, por sus siglas en inglés).

Este teléfono móvil modelo LG-K530F está diseñado para

Indicaciones de seguridad y uso eficiente (continuación)

que cuenten con la misma funcionalidad que las piezas que se reemplazarán.

- Mantenga el teléfono alejado de aparatos eléctricos, como TV, radios y computadoras personales.
- El teléfono debe mantenerse alejado de fuentes de calor, como radiadores o cocinas.
- No lo deje caer.
- No someta este dispositivo a vibración mecánica o golpes.
- Apague el teléfono en toda área donde rijan normas especiales que así lo exijan. Por ejemplo, no use el teléfono en hospitales, ya que puede afectar equipos médicos delicados.
- No manipule el teléfono con las manos húmedas cuando se esté cargando. Puede ocasionar descargas eléctricas y dañar gravemente el teléfono.
- No cargue el teléfono cerca de material inflamable porque podría alcanzar una temperatura elevada y haber peligro de incendio.
- Utilice un paño seco para limpiar la parte exterior de la

unidad (no use solventes, como benceno, tiner o alcohol).

- No cargue el teléfono si está apoyado sobre superficies acolchadas.
- El teléfono se debe cargar en una zona con ventilación adecuada.
- No permita que la unidad entre en contacto con humo o polvo excesivo.
- No coloque el teléfono junto a tarjetas de crédito o boletos de transporte; puede afectar la información de las cintas magnéticas.
- No toque la pantalla con un objeto punzante, ya que podría dañar el teléfono.
- No esponja el teléfono al contacto con líquidos o humedad.
- Use los accesorios, como los auriculares, con precaución. No toque la antena innecesariamente.
- No use ni toque el dispositivo, ni intente eliminar o arreglar el vidrio si está quebrado, astillado o agrietado. Los daños en la pantalla de vidrio como consecuencia de

Indicaciones de seguridad y uso eficiente (continuación)

emergencia. Por lo tanto, nunca debe depender solo del teléfono celular para las llamadas de emergencia. Compruebe la disponibilidad con su proveedor de servicio local.

Información y precauciones con la batería

- No es necesario que descargue la batería por completo antes de volver a cargarla. A diferencia de otros sistemas de baterías, este no presenta un efecto de memoria que pueda comprometer el rendimiento de la batería.
- Use únicamente baterías y cargadores LG. Los cargadores LG están diseñados para maximizar la vida útil de la batería.
- No desarme la batería ni le provoque un cortocircuito.
- Mantenga limpios los contactos de metal de la batería.
- Reemplace la batería cuando ya no tenga un desempeño aceptable. La batería puede recargarse cientos de veces antes de que sea necesario reemplazarla.
- Si no utilizó la batería por un período prolongado, recárguela para maximizar su funcionamiento.

- No esponja el cargador de la batería a la luz directa del sol ni lo use en ambientes de elevada humedad, por ejemplo, el baño.
- No deje la batería en lugares donde haga mucho calor o mucho frío porque estos ambientes pueden deteriorar su funcionamiento.
- Si la batería se reemplaza por una de tipo incorrecto, puede producirse una explosión. Deseche las baterías usadas según las instrucciones correspondientes.
- Si necesita reemplazar la batería, lleve la unidad al distribuidor o centro de servicio técnico autorizado por LG Electronics para obtener ayuda.
- Una vez que el teléfono esté totalmente cargado, siempre desenchufe el cargador del tomacorriente para que el cargador no consuma energía de manera innecesaria.
- La vida útil real de la batería dependerá de la configuración de la red, de las configuraciones del producto, los patrones de uso, la batería y las condiciones del medioambiente.

Indicaciones de seguridad y uso eficiente (continuación)

un abuso o mal uso no están cubiertos por la garantía.

- Su teléfono es un dispositivo eléctrico que genera calor durante su funcionamiento normal. El contacto demasiado prolongado y directo con la piel sin presencia de ventilación adecuada puede producir incomodidad y quemaduras menores. Por lo tanto, tenga precaución al manipular su teléfono durante o inmediatamente después del uso.

Funcionamiento eficiente del teléfono

Dispositivos electrónicos

Todos los teléfonos celulares pueden recibir interferencia, lo cual podría afectar su desempeño.

- No use el teléfono celular cerca de equipos médicos sin solicitar permiso. Evite colocar el teléfono cerca de un marcapasos, por ejemplo, en el bolsillo interior del saco.
- Algunos teléfonos móviles pueden interferir con ciertos audífonos.
- Una interferencia mínima puede afectar televisores, radios, computadoras personales, etc.

Indicaciones de seguridad y uso eficiente (continuación)

- Asegúrese de que la batería no entre en contacto con elementos de bordes filosos como dientes de animales o uñas. Podría causar un incendio.

Precauciones al utilizar la tarjeta SIM

- No inserte la tarjeta SIM en el dispositivo con la etiqueta o el sello adheridos. Esto podría ocasionar daños.
- No extraiga la tarjeta SIM mientras utilice el dispositivo. Esto podría dañar la tarjeta SIM o el sistema.
- Tenga especial cuidado y asegúrese de que la tarjeta SIM no esté rayada, doblada o dañada por un imán. Esto puede eliminar archivos guardados en la tarjeta SIM u ocasionar un funcionamiento inadecuado.

Precauciones al utilizar la tarjeta de memoria

- Asegúrese de que la orientación sea la correcta al insertar la tarjeta de memoria. Insertar la tarjeta en la orientación incorrecta puede dañarla.

- Utilice el teléfono a temperaturas entre 0 °C y 40 °C si es posible. La exposición de su teléfono a temperaturas extremadamente altas o bajas puede resultar en daños, error de funcionamiento o incluso explosiones.

Seguridad en la ruta

Consulte las leyes y normas sobre el uso de teléfonos celulares en las áreas donde usted conduce.

- No use un teléfono móvil cuando esté conduciendo.
- Preste completa atención a la conducción del vehículo.
- Salga del camino y estacionese antes de hacer o recibir una llamada si las condiciones de manejo así lo demandan.
- Las ondas de radiofrecuencia pueden afectar algunos sistemas electrónicos del vehículo, tales como estéreos y equipos de seguridad.
- Si el vehículo está equipado con bolsas de aire de seguridad, no las obstruya con equipos inalámbricos portátiles o fijos. Eso puede causar que las bolsas de aire no se activen o puede provocar serios daños por mal

Indicaciones de seguridad y uso eficiente (continuación)

funcionamiento.

- Si escucha música mientras conduce, asegúrese de hacerlo a un volumen razonable para que pueda ser consciente de lo que ocurre a su alrededor. Esto es de vital importancia cuando se encuentre cerca de alguna ruta.

Partes de vidrio

Algunas partes del dispositivo móvil están hechas de vidrio. Si el dispositivo móvil se golpea contra una superficie dura o recibe un impacto fuerte, el vidrio puede quebrarse. Si el vidrio se quiebra, no lo toque ni intente retirarlo. Deje de usar el dispositivo móvil hasta que lo reemplace un proveedor de servicio autorizado.

Área de explosiones

No use el teléfono cuando esté en un "área de explosiones". Observe las restricciones y obedezca a todas las normas y disposiciones.

Atmósfera potencialmente explosiva

- No use el teléfono en lugares de recarga de combustible.
- No lo use cerca de combustible o químicos.
- No transporte ni guarde líquidos o gases inflamables o explosivos en el mismo compartimento del auto en el que lleva el teléfono móvil y los accesorios.

En aviones

Los dispositivos inalámbricos pueden ocasionar interferencia en los aviones.

- Apague el teléfono antes de abordar un avión.
- No lo use en aviones sin la autorización de la tripulación.

Niños

Mantenga el teléfono en un sitio seguro fuera del alcance de los niños. El dispositivo incluye piezas pequeñas que, si se sueltan, podrían ocasionar riesgo de asfixia.

Llamadas de emergencia

No todas las redes móviles cuentan con llamadas de

CÓMO ACTUALIZAR SU DISPOSITIVO

Acceda a las versiones de firmware más recientes y a nuevas funciones y características del software.

- **Seleccione la actualización de software en los Ajustes de su dispositivo.**
- **Conecte su dispositivo a la PC para realizar la actualización.** Para obtener más información acerca del uso de esta función, visite <http://www.lg.com/common/index.jsp> y seleccione su región y país.

Marcas registradas

- Bluetooth® es una marca comercial registrada de Bluetooth SIG, Inc., en todo el mundo.
- Wi-Fi® y el logotipo de Wi-Fi son marcas comerciales registradas de Wi-Fi Alliance.

Software de código abierto

Para obtener el código fuente bajo GPL, LGPL, MPL y otras licencias de código abierto que contiene este producto, visite <http://opensource.lge.com/>

Además del código fuente, se pueden descargar los términos de la licencia, las anulaciones de la garantía y los avisos de derechos de autor. LG Electronics también le proporcionará el código fuente abierto en un CD-ROM con un cargo que cubra el costo de realizar tal distribución (como el costo de los medios, el envío y el manejo) con una previa solicitud por correo electrónico a opensource@lge.com. Esta oferta es válida durante tres (3) años a partir de la fecha de adquisición del producto.