

Manuale Dell'utente
MONITOR IPS LED
(MONITOR LED*)

***I monitor LED LG sono monitor LCD con retroilluminazione LED.**

Leggere attentamente le informazioni sulla sicurezza prima di utilizzare il prodotto.

Elenco dei modelli di monitor LED IPS (monitor LED)

43UN700

43BN70U

43UN700T

SOMMARIO

3 LICENZA

4 MONTAGGIO E PREPARAZIONE

- 4 Driver e software supportati
- 5 Descrizione dei componenti e dei pulsanti
- 5 - Come usare il tasto del joystick
- 6 Come spostare e sollevare il monitor
- 7 - Usare il portacavo
- 7 - Installazione sopra un tavolo
- 8 - Regolazione dell'angolazione
- 9 - Uso del blocco Kensington
- 10 - Installazione della piastra di montaggio a parete
- 10 - Installazione su una parete

12 TELECOMANDO

13 UTILIZZO DEL MONITOR

- 13 Collegamento a un PC
- 13 - Collegamento HDMI
- 13 - Connessione DisplayPort
- 14 - Collegamento USB-C
- 14 Collegamento a dispositivi AV
- 14 - Collegamento HDMI
- 15 Collegamento di periferiche
- 15 - Collegamento del cavo USB - PC
- 16 Collegamento di dispositivi esterni
- 16 - Collegamento delle cuffie

17 IMPOSTAZIONI UTENTE

- 17 Attivazione del Menù principale
- 17 - Funzioni del Menù principale
- 18 Impostazioni utente
- 18 - Impostazioni del menu

24 RISOLUZIONE DEI PROBLEMI

26 SPECIFICHE TECNICHE

- 28 Modalità supporto predefinito (Preset Mode, PC)
- 28 HDMI
- 28 DisplayPort / USB-C
- 29 Temporizzazione HDMI (video)
- 29 LED accensione

30 EXTERNAL CONTROL DEVICE SETUP

- 30 - Communication Parameters
- 30 - Transmission
- 30 - OK Acknowledgement
- 30 - Error Acknowledgement
- 31 - Command Reference List

LICENZA

Ciascun modello dispone di licenze differenti. Per ulteriori informazioni sulla licenza, visitare il sito Web www.lg.com.



I termini HDMI e HDMI High-Definition Multimedia Interface e il logo HDMI sono marchi o marchi registrati di HDMI Licensing Administrator, Inc. negli Stati Uniti e in altri paesi.



VESA, il logo VESA, il logo di conformità DisplayPort e il logo di conformità DisplayPort per le sorgenti a doppia modalità sono tutti marchi registrati di Video Electronics Standards Association.



The SuperSpeed USB Trident logo is a registered trademark of USB Implementers Forum, Inc.

Il presente contenuto si applica solo al monitor venduto sul mercato Europeo e che deve rispettare la Direttiva ErP:

* Questo monitor è impostato per spegnersi automaticamente dopo 4 ore essere stato acceso, se non ci sono state modifiche al display.

* Per disabilitare questa impostazione, modificare l'opzione su 'Off' nel menù OSD dell' "Automatic Standby(Standby automatico)".

MONTAGGIO E PREPARAZIONE



ATTENZIONE

- Per garantire la sicurezza e le prestazioni del prodotto, utilizzare sempre componenti originali LG.
- Danni o lesioni provocati da componenti non originali non sono coperti dalla garanzia del prodotto.
- Si consiglia di utilizzare i componenti forniti.
- Se si utilizzano cavi generici non certificati da LG, è possibile che la schermata non venga visualizzata o che le immagini siano disturbate.
- Le illustrazioni riportate in questo documento raffigurano procedure standard che potrebbero variare rispetto a quelle per il prodotto specifico.
- Non applicare sostanze estranee (oli, lubrificanti, ecc.) ad alcuna parte delle viti durante l'assemblaggio del prodotto. (In caso contrario, si rischia che il prodotto venga danneggiato.)
- Non stringere eccessivamente le viti, altrimenti il monitor potrebbe riportare danni. Non coperti dalla garanzia del prodotto.
- Non capovolgere il monitor sorreggendolo dalla base. Altrimenti il monitor potrebbe staccarsi dal supporto e provocare lesioni personali.
- Per sollevare o spostare il monitor, non toccare lo schermo. La pressione esercitata sullo schermo del monitor potrebbe danneggiarlo.
- Per il moto ontoso sull'aspetto, diverso dal metodo generale di rivestimento, si applica ai materiali luccicanti nelle materie prime. Con l'aspetto non-pelato, ha buona durata. Utilizzalo con fiducia perché non c'è niente problema.



NOTA

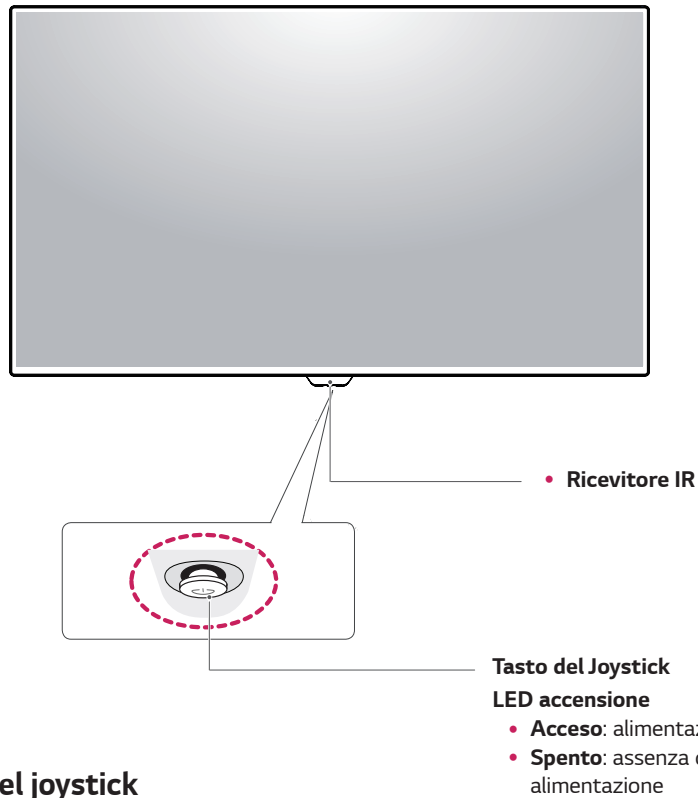
- I componenti possono essere diversi da quelli illustrati in questo documento.
- Allo scopo di migliorare le prestazioni del prodotto, tutte le informazioni e le specifiche contenute in questo manuale sono soggette a modifica senza preavviso.
- Per acquistare accessori opzionali, recarsi in un punto vendita di prodotti elettronici, visitare un sito di vendita online o contattare il rivenditore presso il quale è stato acquistato il prodotto.
- Il cavo di alimentazione fornito può variare a seconda dell'area.

Driver e software supportati

Puoi scaricare e installare la versione più recente dal sito web di LGE (www.lg.com).

Driver e software supportati	Priorità di installazione
Driver del monitor	Consigliato
On Screen Control	Consigliato
Dual Controller	Opzionale

Descrizione dei componenti e dei pulsanti



Come usare il tasto del joystick

Per controllare facilmente le funzioni del monitor, premere il tasto del joystick o muoverlo con il dito verso destra/sinistra.

Funzioni di base

		Accensione	Premere il tasto del joystick con il dito per accendere il monitor.
		Spegnimento	Tenere premuto il tasto del joystick con il dito per spegnere il monitor.
		Controllo volume	Per controllare il volume, muovere il tasto del joystick verso sinistra/destra.

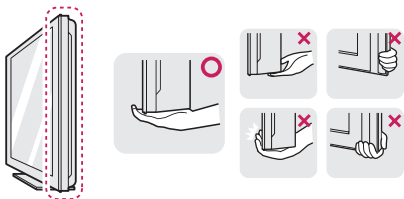
! NOTA

- Il tasto del joystick è situato nella parte inferiore del monitor.

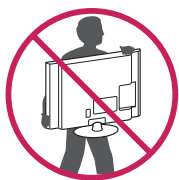
Come spostare e sollevare il monitor

Per spostare o sollevare il monitor, attenersi alla seguente procedura per evitare graffi o danni al monitor e per trasportarlo in modo sicuro indipendentemente dalla forma e dalla dimensione.

- Prima di spostare il monitor, inserirlo all'interno della confezione originale o di un materiale da imballaggio.
- Prima di sollevare o spostare il monitor, scollegare il cavo di alimentazione e tutti i cavi.
- Afferrare saldamente la parte superiore e inferiore della cornice del monitor. Non tenere lo schermo stesso.



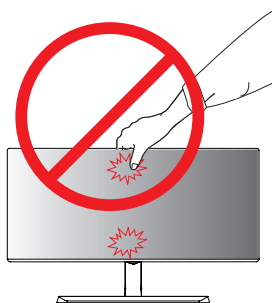
- Nell'afferrare il monitor, non rivolgere lo schermo verso sé per evitare che si graffi.



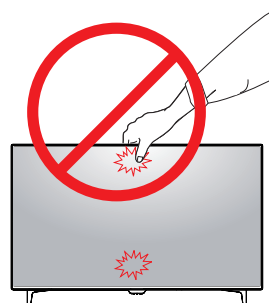
- Quando si sposta il monitor, evitare gli urti o le vibrazioni forti.
- Quando si sposta il monitor mantenerlo in verticale senza ruotarlo o inclinarlo.

! ATTENZIONE

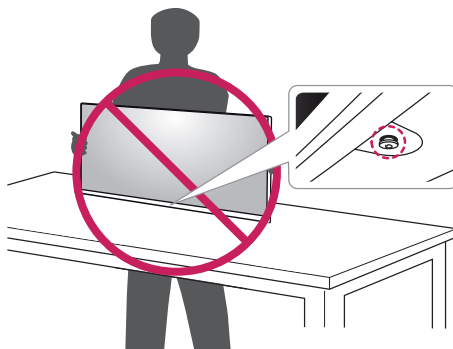
- Per quanto possibile, non toccare lo schermo del monitor. Ciò potrebbe danneggiare lo schermo o alcuni dei pixel utilizzati per creare immagini.



o

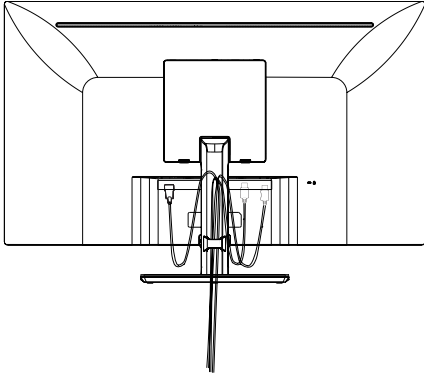


- Se si utilizza il pannello del monitor senza la base del supporto, il relativo pulsante joystick potrebbe determinare l'instabilità o la caduta del monitor, causando danni al monitor o lesioni fisiche alle persone. Inoltre, anche il pulsante joystick potrebbe non funzionare correttamente.

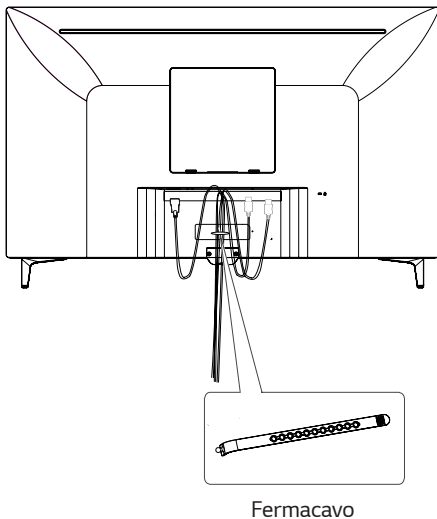


Usare il portacavo

Sistemare i cavi utilizzando l'apposita fascetta come indicato nella figura.



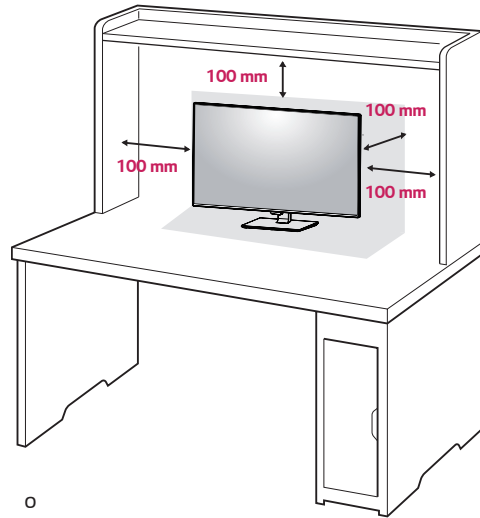
o



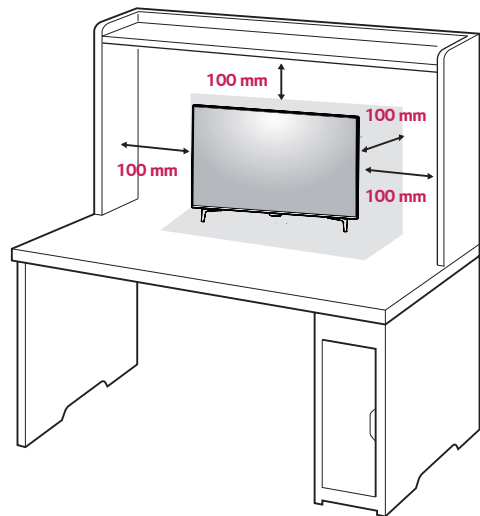
Installazione sopra un tavolo

Sollevare il monitor e posizionarlo sul tavolo in posizione verticale.

Per garantire una ventilazione sufficiente, posizionarlo ad almeno **100 mm** dalla parete.

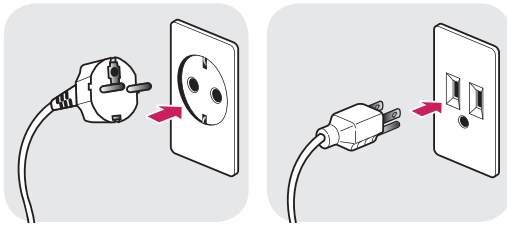


o



⚠ ATTENZIONE

- Scollegare il cavo di alimentazione prima di spostare o installare il monitor, onde evitare il rischio di scosse elettriche.
- Accertarsi di utilizzare il cavo di alimentazione fornito nella confezione del prodotto e collegarlo a una presa di alimentazione con messa a terra.
- Se occorre un altro cavo di alimentazione, contattare il rivenditore locale o il negozio più vicino.

Precauzioni per il collegamento del cavo di alimentazione

100-240 V ~

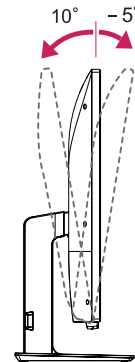
- Accertarsi di utilizzare il cavo di alimentazione fornito nella confezione del prodotto e collegarlo a una presa di alimentazione con messa a terra.
- Se occorre un altro cavo di alimentazione, contattare il rivenditore locale o il negozio più vicino.

Regolazione dell'angolazione

- 1 Posizionare il monitor in verticale, montato sulla base del supporto.
- 2 Regolare l'angolazione dello schermo. L'angolo dello schermo può essere regolata in avanti o indietro per una visualizzazione piacevole.

43UN700

43BN70U



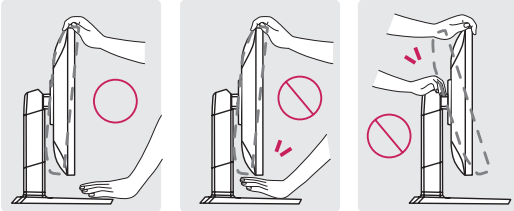
Lato posteriore

Lato anteriore

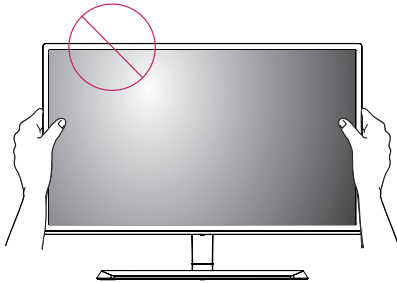
! AVVISO

- Per evitare lesioni alle dita durante la regolazione dello schermo, non afferrare la parte inferiore della cornice del monitor come mostrato di seguito.

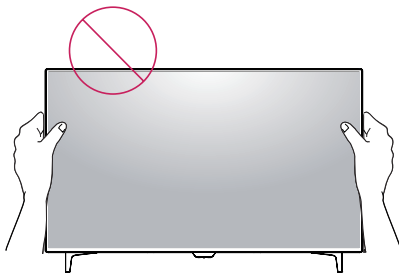
43UN700 43BN70U



- Fare attenzione a non toccare o premere l'area dello schermo durante la regolazione dell'angolazione del monitor.



o

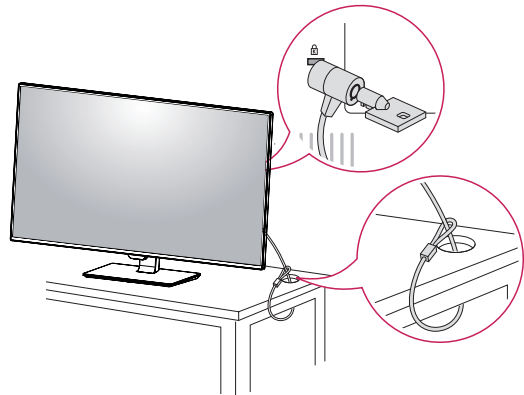


Uso del blocco Kensington

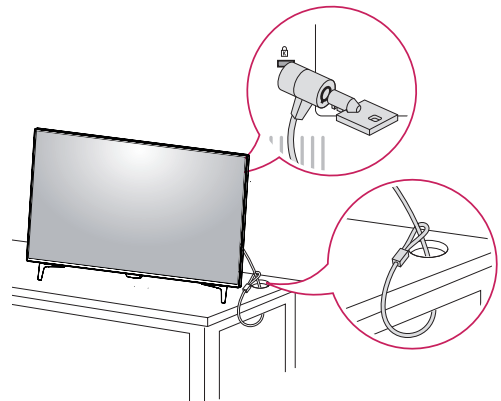
Il connettore del sistema di sicurezza Kensington è situato sul retro del monitor.

Per ulteriori informazioni sull'installazione e l'utilizzo, fare riferimento al manuale utente del blocco Kensington o visitare il sito Web <http://www.kensington.com>.

Collegare il cavo del sistema di sicurezza Kensington tra il monitor e un tavolo.



o



! NOTA

- L'utilizzo del blocco Kensington è opzionale. Gli accessori possono essere acquistati presso un negozio di elettronica di zona.

Installazione della piastra di montaggio a parete

Questo monitor supporta le specifiche della piastra di montaggio a parete standard o dispositivo compatibile.

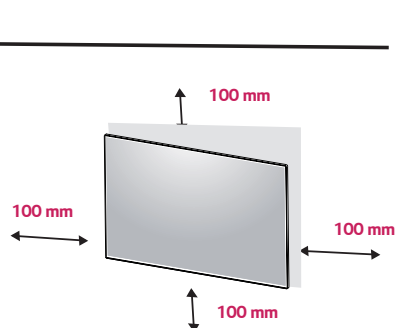
- 1 Posizionare il monitor con lo schermo rivolto verso il basso. Per proteggere lo schermo da eventuali graffi, coprire la superficie con un panno morbido.
- 2 Posizionare la piastra di montaggio a parete sul monitor e allinearla ai fori delle viti.
- 3 Serrare le quattro viti per fissare la piastra al monitor con un cacciavite.

! NOTA

- La piastra di montaggio a parete viene venduta separatamente.
- Per ulteriori informazioni sull'installazione, consultare la guida all'installazione della piastra di montaggio a parete.
- Durante l'installazione della piastra di montaggio a parete non applicare eccessiva forza, poiché ciò potrebbe provocare danni allo schermo del monitor.

Installazione su una parete

Installare il monitor ad almeno 100 mm di distanza dalla parete e lasciare circa 100 mm di spazio su ogni lato per assicurare una ventilazione sufficiente. Contattare il rivenditore per ottenere istruzioni dettagliate sull'installazione. Consultare il manuale per l'installazione e la sistemazione della staffa di montaggio a parete inclinabile.



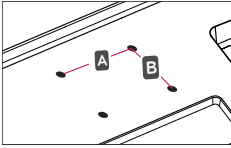
Per installare il monitor su una parete, fissare una staffa di montaggio a parete (opzionale) alla parte posteriore del monitor.

Verificare che la staffa di montaggio a parete sia fissata saldamente al monitor e alla parete.

- 1 il monitor sarebbe rovinato internamente se si usa una vite più lunga dello standard.
- 2 se si usa la vite impropria che alla fine provoca il guasto del prodotto e la caduta del monitor da dove si trova, in tal caso LG non è responsabile per niente.

Attacco a muro (A x B)	200 x 200
Vite standard	M6
Numero di viti	4
Piastra per montaggio a parete (facoltativa)	LSW240B

- Attacco a muro (A x B)



ATTENZIONE

- Scollegare il cavo di alimentazione prima di spostare o installare il monitor per evitare scosse elettriche.
- L'installazione del monitor al soffitto o a una parete inclinata potrebbe causare la caduta del monitor e conseguenti lesioni. Utilizzare la staffa di montaggio a parete LG. Per ulteriori informazioni, contattare il rivenditore locale o un installatore autorizzato.
- L'applicazione di forza eccessiva durante il serraggio delle viti potrebbe causare danni al monitor. I danni derivanti da questa operazione non sono coperti dalla garanzia del prodotto.
- Utilizzare la staffa di montaggio a parete e le viti conformi allo standard VESA. I danni causati dall'utilizzo o dall'uso errato di componenti non appropriati non sono coperti dalla garanzia del prodotto.



NOTA

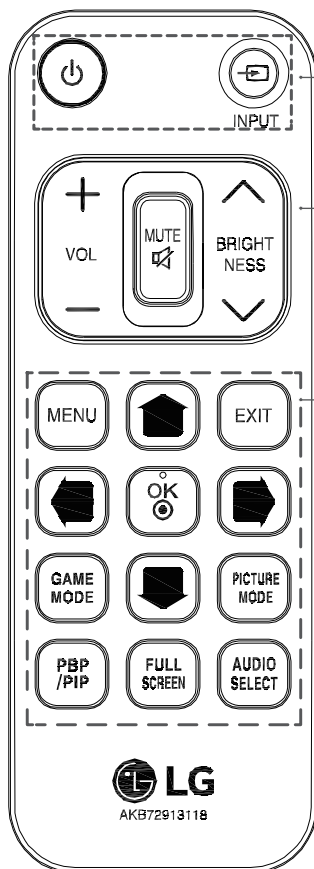
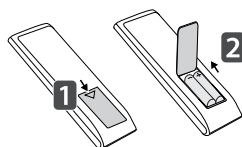
- Utilizzare le viti specificate dallo standard VESA.
- Il kit per il montaggio a parete include la guida di installazione e tutti i componenti necessari.
- La staffa di montaggio a parete è un accessorio opzionale. Gli accessori possono essere acquistati dal rivenditore di zona.
- La lunghezza della vite potrebbe essere diversa per ciascuna staffa di montaggio a parete. Accertarsi di utilizzare la lunghezza corretta della vite.
- Per ulteriori informazioni, consultare il manuale utente per la staffa di montaggio a parete.

TELECOMANDO

Le descrizioni riportate nel presente manuale si basano sui pulsanti del telecomando. Leggere attentamente il manuale per utilizzare il monitor correttamente. Per sostituire le batterie, aprire il coperchio del vano apposito e sostituire le batterie (AAA da 1,5 V) facendo corrispondere i poli ⊕ e ⊖ ai simboli sulle etichette presenti all'interno del vano. Quindi, chiudere il coperchio. Per rimuovere le batterie, eseguire le operazioni di installazione in senso inverso. Gli accessori reali potrebbero differire da quelli riportati nelle illustrazioni.

⚠ ATTENZIONE

- Non utilizzare batterie vecchie e nuove contemporaneamente; ciò potrebbe causare danni al telecomando.
- Accertarsi di orientare il telecomando verso il relativo sensore sul monitor.
- La GAME MODE (MODALITÀ di GIOCO) e la PICTURE MODE (MODALITÀ IMMAGINE) sono disattivati quando PBP/PIP è acceso.



 (ALIMENTAZIONE)	Consente di accendere o spegnere il monitor.
INPUT	Consente di selezionare la modalità di ingresso.
Pulsante di regolazione volume	Consente di regolare il volume.
MUTE	Consente di disattivare tutti i suoni.
BRIGHTNESS	Regolare la luminosità premendo i bottoni Su e Giù sul telecomando.
MENU	Configurare l'impostazione dello schermo
 /  /  / 	Configurare le opzioni muovendo i bottoni su/giù/sinistra/destra
EXIT	Uscire dal menù principale
OK	Consente di selezionare i menu o le opzioni e di confermare le selezioni.
GAME MODE	Entrare la configurazione del Gioco.
PICTURE MODE	Scegliere la modalità immagine
PBP/PIP	Cambiare la modalità PBP/PIP
FULL SCREEN	Convertire il sub-schermo nella modalità PBP/PIP allo schermo panoramico.
AUDIO SELECT	Cambiare l'output audio nella modalità PBP/PIP

UTILIZZO DEL MONITOR

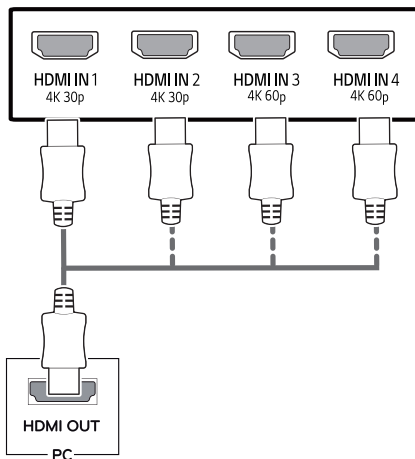
Collegamento a un PC

- Questo monitor supporta la funzione *Plug and Play.
- *Plug and Play: una funzione che consente di aggiungere un dispositivo al computer senza la necessità di eseguire alcuna riconfigurazione o installazione manuale dei driver.

Collegamento HDMI

Consente la trasmissione dei segnali digitali audio e video dal PC e dai dispositivi A/V al monitor. Collegare il PC e il dispositivo AV al monitor con il cavo HDMI come mostrato di seguito.

Premere il pulsante Menù e selezionare l'opzione di ingresso dal menu degli ingressi.

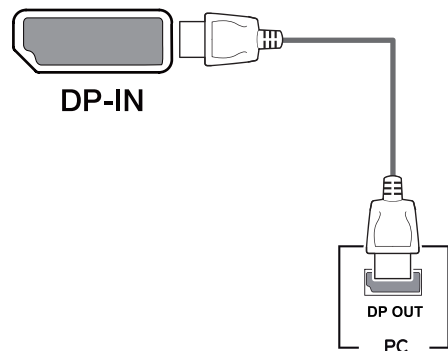


! NOTA

- Se si utilizza HDMI PC, potrebbero verificarsi problemi di compatibilità.
- Utilizzare un cavo certificato con il logo HDMI. In caso contrario, lo schermo potrebbe non visualizzare l'immagine o esserci problemi di collegamento.
- Tipi di cavi HDMI consigliati
 - Cavo HDMI®/™ ad alta velocità
 - Cavo HDMI®/™ ad alta velocità con Ethernet
 - HDMI 1/2 solamente supporta il 4K@30Hz
 - HDMI 3/4 può supportare il 4K@60Hz

Connessione DisplayPort

Consente la trasmissione dei segnali digitali audio e video dal PC al monitor. Collegare il PC al monitor utilizzando il cavo DisplayPort come mostrato di seguito. Premere il pulsante Menu e selezionare l'opzione di ingresso dal menu degli ingressi.



! NOTA

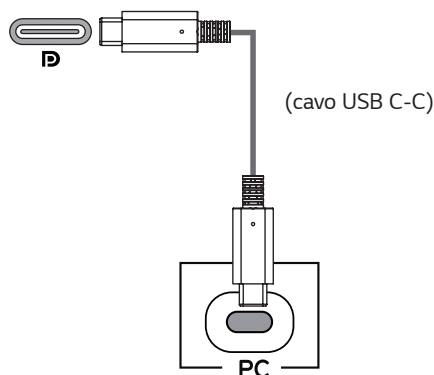
- A seconda della versione DP del PC potrebbe non esserci alcuna uscita video o audio.
- Se si utilizzano cavi generici non certificati da LG, è possibile che la schermata non venga visualizzata o che le immagini siano disturbate.

Collegamento USB-C

Trasmettere i segnali dei video e dei audio digitali dal tuo PC al monitor.

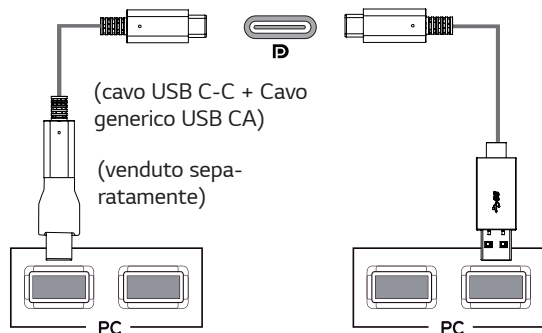
Collegare il monitor al tuo PC usando il cavo USB C-C come evidenziato nell'illustrazione sotto.

Premere il pulsante Menu e selezionare l'opzione di ingresso dal menu degli ingressi.



! NOTA

- Il PD (L'erogazione di potenza) ed il Modo Alternativo (DP su USB-C) sono supportati tramite il Porto USB-C.
- Può darsi che le caratteristiche non funzionano correttamente dipendendo dalle specifiche e l'ambiente dei dispositivi collegati.
- La porta USB-C non è per il fonte di Potenza del monitor ma per un fonte di potenza del PC. Collegare l'Adattatore per fornire l'energia al monitor.

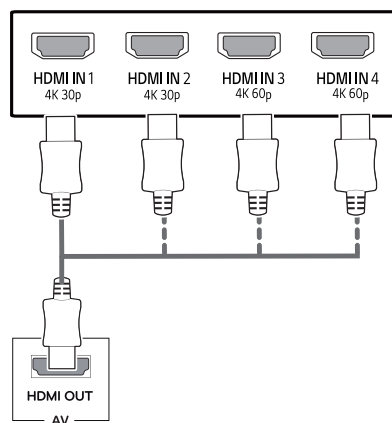


Collegamento a dispositivi AV

Collegamento HDMI

Consente la trasmissione dei segnali digitali audio e video dal PC e dai dispositivi A/V al monitor. Collegare il PC e il dispositivo AV al monitor con il cavo HDMI come mostrato di seguito.

Premere il pulsante Menù e selezionare l'opzione di ingresso dal menu degli ingressi.



! NOTA

- Utilizzare un cavo certificato con il logo HDMI. In caso contrario, lo schermo potrebbe non visualizzare l'immagine o esserci problemi di collegamento.
- Tipi di cavi HDMI consigliati
 - Cavo HDMI^{®/™} ad alta velocità
 - Cavo HDMI^{®/™} ad alta velocità con Ethernet
 - HDMI 1/2 solamente supporta il 4K@30Hz
 - HDMI 3/4 può supportare il 4K@60Hz

Collegamento di periferiche

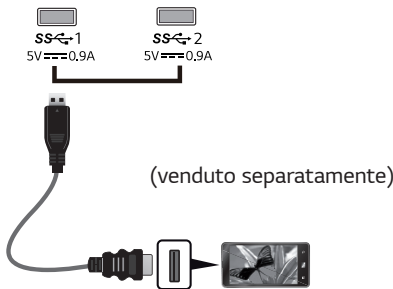
Collegamento del cavo USB - PC

La porta USB situata sul prodotto funziona come un hub USB.

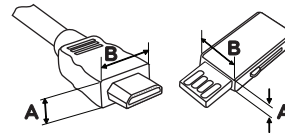
Collegare il cavo USB C-C al PC.

! NOTA

- Prima di utilizzare il prodotto, accertarsi di installare la versione del Service Pack Windows più recente.
- I dispositivi periferici vengono venduti separatamente.
- È possibile collegare una tastiera, un mouse o un dispositivo USB alla porta USB.
- La velocità di caricamento può variare a seconda del dispositivo utilizzato.



- Gli articoli forniti con il tuo prodotto può variare a seconda del modello.
- Le specifiche o i contenuti del prodotto di questo manuale si possono alterare senza preavviso a causa dell'aggiornamento delle funzionalità del prodotto.
- Per una connessione ottima, i cavi HDMI ed i dispositivi USB devono avere i cornici inferiori al 10 mm in spessore e 18 mm in larghezza.
- Usare un cavo di prolunga che supporta l'USB2.0 o 3.0 se il cavo USB o la chiavetta USB non si adattano alla porta USB del tuo monitor.



*A ≤ 10 mm

*B ≤ 18 mm

- Utilizzare un cavo certificato con il logo HDMI. In caso contrario, lo schermo potrebbe non visualizzare l'immagine o esserci problemi di collegamento.
- Tipi di cavi HDMI consigliati
 - Cavo HDMI[®]/TM ad alta velocità
 - Cavo HDMI[®]/TM ad alta velocità con Ethernet

! ATTENZIONE

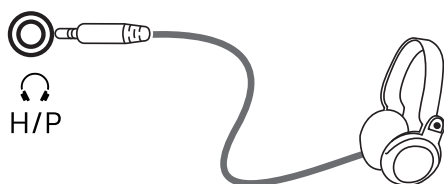
Precauzioni per l'uso di una periferica USB

- È possibile che una periferica USB con un programma di riconoscimento automatico installato o che utilizza il proprio driver non venga rilevata.
- È possibile che alcune periferiche USB non vengano supportate o che non funzionino correttamente.
- È consigliabile utilizzare un hub o un'unità disco rigido USB alimentati (se l'alimentazione fornita non è adeguata, la periferica USB potrebbe non essere rilevata correttamente).
- Se il cavo USB C-C non è collegato con il PC host, può darsi che il monitor non supporterebbe la 'Ricarica'.

Collegamento di dispositivi esterni

Collegamento delle cuffie

Collegare le periferiche al monitor tramite la porta delle cuffie. Eseguire il collegamento come illustrato.



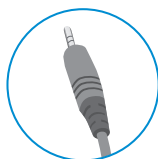
(venduto separatamente)

! NOTA

- I dispositivi periferici vengono venduti separatamente.
- Se si utilizzano auricolari con connettore [Ad angolo retto], potrebbero verificarsi problemi di collegamento con un altro dispositivo esterno al monitor. È pertanto consigliabile utilizzare auricolari con connettore [Dritto].



Ad angolo retto



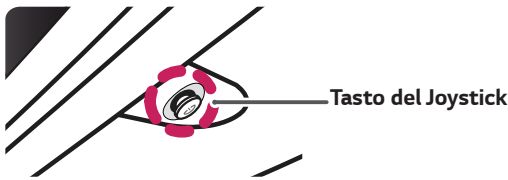
Dritto




- A seconda delle impostazioni audio del PC e del dispositivo esterno, le funzioni relative alle cuffie e all'altoparlante possono essere limitate.

IMPOSTAZIONI UTENTE

Attivazione del Menù principale

- 1 Premere il tasto del joystick sul retro del monitor.
- 2 Muovere il joystick verso l'alto o verso il basso (▲/▼) e verso sinistra o destra (◀/▶) per impostare le opzioni.
- 3 Premere nuovamente il tasto del joystick per uscire dal Menù principale.



Tasto	Stato del Menù	Descrizione
	Menù principale disattivato	Consente di attivare il Menù principale.
	Menù principale attivato	Consente di uscire dal Menù principale Tenere premuto il tasto per spegnere il monitor: è possibile disattivare il monitor in questo modo in qualsiasi momento, anche quando l'OSD è attivato)
	◀ Menù principale disattivato	Consente di monitorare il livello del volume.
	◀ Menù principale attivato	Consente di accedere alla funzione Ingresso .
	▶ Menù principale disattivato	Consente di monitorare il livello del volume.
	▶ Menù principale attivato	Consente di accedere alle funzioni del Impostazioni .
	▲ Menù principale disattivato	Mostrare le informazioni sull'input attuale.
	▲ Menù principale attivato	Consente di spegnere il monitor.
	▼ Menù principale disattivato	Mostrare le informazioni sull'input attuale.
	▼ Menù principale attivato	Entrare la configurazione del Modalità Gioco .

Funzioni del Menù principale



Menù principale	Descrizione
Impostazioni	Consente di configurare le impostazioni dello schermo.
Modalità Gioco	Puoi cambiare il Modalità Immagini a un modalità di gioco.
Ingresso	Imposta la modalità di ingresso
Spegnimento	Consente di spegnere il monitor.
Uscita	Consente di uscire dal Menù principale.

Impostazioni utente

Impostazioni del menu

- 1 Per visualizzare il menu OSD, premere il tasto del joystick nella parte inferiore del monitor e quindi accedere al Impostazioni.
- 2 Configurare le opzioni muovendo il joystick verso l'altro o verso il basso e verso destra o sinistra.
- 3 Per tornare al menù superiore o impostare altre voci, muovere il joystick verso ◀ o premere (⊙ / Ok).
- 4 Se si desidera uscire dal menù OSD, muovere il joystick verso ◀
 - Quando si accede al menu, nell'angolo inferiore destro dello schermo verranno visualizzate le istruzioni per utilizzare il tasto.



Impostazioni rapide



Ingresso



Immagine




Generale




ATTENZIONE

- Il menu OSD (On Screen Display) del monitor potrebbe risultare leggermente diverso da quello mostrato in questo manuale.

Le opzioni vengono descritte di seguito.

Impostazioni > Impostazioni rapide	Descrizione	
Luminosità	Consente di regolare il contrasto dei colori e la luminosità dello schermo.	
Contrasto		
Volume	Consente di regolare il livello del volume.	
	 NOTA <ul style="list-style-type: none"> • È possibile regolare la funzione Muto / Ripristino audio, muovendo il pulsante joystick verso ▼ nel menu Volume. 	
Temp. Colore	Utente	L'utente può regolarlo su rosso, verde o blu per personalizzarlo.
	Caldo	consente di impostare il colore dello schermo su un tono rossastro.
	Medio	consente di impostare il colore dello schermo su un tono tra il rosso e il blu.
	Freddo	consente di impostare il colore dello schermo su un tono bluastro.

[PBP/PIP SPENTO]

Impostazioni > Ingresso	Descrizione	
Elenco ingressi	Consente di selezionare la modalità di ingresso.	
Formato	Consente di regolare il formato dello schermo.	
	Full Wide	Consente di visualizzare il video a schermo intero, indipendentemente dall'ingresso del segnale video.
	Originale	Consente di visualizzare un video in base al formato del segnale video in ingresso.
	Solo ricerca	Il rapporto d'aspetto non viene regolato dall'originale.
	 NOTA <ul style="list-style-type: none"> • È possibile che alla risoluzione consigliata (3840 x 2160) lo schermo appaia uguale per le opzioni Full Wide, Originale e Solo ricerca. 	
PBP/PIP	Puoi scegliere le combinazioni diverse di PBP o PIP	

[PBP/PIP ACCESO]

Impostazioni > Ingresso	Descrizione		
Elenco ingressi	Visualizzare gli schermi dell'input principale e sotto-input		
Formato	Consente di regolare il formato dello schermo.		
	L'input principale	Full Wide	Consente di visualizzare il video per adattarlo alla schermata PBP/PIP, indipendentemente dall'ingresso del segnale video.
		Originale	Consente di visualizzare il video nel formato dell'ingresso del segnale video sulla schermata PBP/PIP.
	Il Sub-input	Full Wide	Consente di visualizzare il video per adattarlo alla schermata PBP/PIP, indipendentemente dall'ingresso del segnale video.
Originale		Consente di visualizzare il video nel formato dell'ingresso del segnale video sulla schermata PBP/PIP.	
PBP/PIP	Puoi scegliere le combinazioni diverse di PBP o PIP		
Dimensioni PIP	Mettere la dimensione della Sotto-finestra del PIP. (Piccolo/Medio/Grande)		
Trasparenza	Mettere l'opacità del PIP		
Uscita audio	Scegliere l'output audio nella modalità PBP/PIP		

 **NOTA**

- Se non si utilizza la funzione **PBP/PIP**, **Dimensioni PIP**, **Trasparenza** e **Uscita audio** sono disattivate.

La **Modalità Immagini** che può essere impostata dipende dal segnale in ingresso.


[Modalità Immagini su segnale SDR (Non HDR)]


Impostazioni > Immagine	Descrizione	
Modalità Immagini	Utente	Consente di regolare ciascun elemento. È possibile regolare la modalità colore del menu principale.
	Vivido	Consente di aumentare il contrasto, la luminosità e la nitidezza in modo da visualizzare immagini dai colori vivaci.
	Effetto HDR	Ottimizzare lo schermo per la gamma dinamica elevata.
	Lettura	Ottimizzare lo schermo per esaminare i documenti. Puoi aumentare la luminosità dello schermo nel menù d'OSD.
	Cinema	Consente di ottimizzare lo schermo per i video.
	FPS	Questa modalità è ottimizzata per i giochi di FPS (Sparatutto in prima persona).
	RTS	Questa modalità è ottimizzata per il RTS Game (Gioco di Strategia in tempo reale).
	Modalità Colore Verde	Questa modalità è per gli utenti che non riescono a fare distinzione tra il rosso e il verde. Permette agli utenti con debolezza cromatica di distinguere facilmente i due colori.

 **NOTA**



- Se la **Modalità Immagini** è cambiata, lo schermo potrebbe guizzare o la risoluzione del tuo PC potrebbe essere influenzata.

[Modalità Immagini su segnale HDR]

Impostazioni > Immagine	Descrizione	
Modalità Immagini	Utente	Consente all'operatore di effettuare varie regolazioni.
	Vivido	Schermo ottimizzato per colori vividi HDR.
	Standard	Schermo ottimizzato per standard HDR.
	Cinema	Schermo ottimizzato per video HDR.
	FPS	Questa modalità è impostata per i giochi FPS. È adatto per giochi FPS con ambienti molto scuri.
	RTS	Questa modalità è ottimizzata per i giochi RTS.
<div data-bbox="353 517 495 562">  NOTA </div> <ul data-bbox="353 575 1270 823" style="list-style-type: none"> • Il contenuto in formato HDR potrebbe non essere visualizzato correttamente a seconda delle impostazioni del sistema operativo Windows 10. Controllare le impostazioni di attivazione/disattivazione HDR in Windows. • Quando la funzione HDR è attiva, la qualità delle immagini o dei caratteri potrebbe essere scarsa in base alle prestazioni della scheda grafica. • Quando la funzione HDR è attiva, lo schermo potrebbe sfarfallare o scricchiolare durante le operazioni di modifica dell'ingresso del monitor o di accensione/spegnimento, in base alle prestazioni della scheda grafica. 		

Regolazione immagine	Luminosità	Regolare la luminosità dello schermo.		
	Contrasto	Regolare il contrasto dello schermo.		
	Nitidezza	Consente di regolare la nitidezza dello schermo.		
	SUPER RESOLUTION+	Alto	La qualità di immagini ottimizzata viene visualizzata quando un utente vuole immagini cristalline. È valida per video o giochi di alta qualità.	
		Medio	La qualità di immagini ottimizzata viene visualizzata quando un utente vuole immagini tra i modi bassi e alti per visualizzazione confortevole. È valida per UCC o SD video.	
		Basso	La qualità di immagini ottimizzata viene visualizzata quando un utente vuole immagini regolari e naturali. È valida per le immagini lente o fisse.	
		Spento	Selezioni quest'opzione per visualizzazione di ogni giorno. SUPER RESOLUTION+ è spento in questo modo.	
				NOTA
			<ul style="list-style-type: none"> Perché è una funzione per aumentare l'intensità delle immagini di risoluzione bassa, dunque non si consiglia per il testo normale o per le icone desktop. Può avere in risultato l'intensità alta senza necessità. 	
	Livello Nero	Consente di impostare il livello di offset (solo per HDMI).		
		<ul style="list-style-type: none"> Offset: in riferimento a un segnale video, si tratta del colore più scuro che il monitor può visualizzare. 		
		Alto	Mantenere il rapporto di contrasto attuale dello schermo.	
	Basso	Riduce i livelli di nero e aumenta i livelli di bianco dal rapporto di contrasto corrente dello schermo.		
DFC	Acceso	Consente di regolare la luminosità in modo automatico in base allo schermo.		
	Spento	Disattiva la funzione DFC .		

Regolazione Gioco	Tempo di risposta	Imposta un tempo di risposta per le immagini visualizzate in base allo spostamento dell'immagine sullo schermo. In un ambiente normale, si consiglia di utilizzare l'opzione Veloce . Se le immagini si muovono rapidamente è preferibile utilizzare l'opzione Più Veloce . Con l'impostazione Più Veloce l'immagine potrebbe bloccarsi.	
		Più Veloce	Consente di impostare il tempo di risposta su Più Veloce.
		Veloce	Consente di impostare il tempo di risposta su Veloce.
		Normale	Consente di impostare il tempo di risposta su Normale.
		Spento	Non verrà utilizzata la funzione di miglioramento dei tempi di risposta.
	Stabilizzatore del Nero	Puoi controllare il contrasto del nero per avere una migliore visibilità nelle scene scure. L'aumento del valore di Stabilizzatore del Nero comporta un aumento della luminosità dell'area di livello basso del grigio sullo schermo (in questo modo è possibile distinguere con facilità gli oggetti su schermi di gioco scuri). La riduzione del valore dello Stabilizzatore del Nero comporta una riduzione della luminosità dell'area di livello basso del grigio e l'aumento del contrasto dinamico sullo schermo.	
Regolazione colore	Gamma	Modalità 1, Modalità 2, Modalità 3	Più alto è il valore gamma, più scura diventa l'immagine. Allo stesso modo, più basso è il valore gamma, più chiara diventa l'immagine.
		Modalità 4	Se non hai bisogno di regolare le impostazioni di gamma, scegli il Modalità 4.
	Temp. Colore	Utente	L'utente può regolarlo su rosso, verde o blu per personalizzarlo.
		Caldo	consente di impostare il colore dello schermo su un tono rossastro.
		Medio	consente di impostare il colore dello schermo su un tono tra il rosso e il blu.
		Freddo	consente di impostare il colore dello schermo su un tono bluastrò.
	Rosso	È possibile personalizzare il colore delle immagini utilizzando i colori Rosso, Verde e Blu .	
	Verde		
	Blu		
	Sei Colori	Consente di regolare il colore e la saturazione dei sei colori (Tonalità_Rosso, Saturazione_Rosso, Tonalità_Verde, Saturazione_Verde, Tonalità_Blu, Saturazione_Blu, Tonalità_Ciano, Saturazione_Ciano, Tonalità_Magenta, Saturazione_Magenta, Tonalità_Giallo, Saturazione_Giallo) e di salvare le impostazioni.	
		Tonalità	Consente di regolare la tonalità dei colori dello schermo.
	Saturazione	Consente di regolare la saturazione dei colori dello schermo. Più basso è il valore, meno saturi e luminosi risulteranno i colori. Più alto è il valore, più saturi e scuri saranno i colori.	
Ripristino immagine	Desideri azzerare le tue impostazioni dell'immagine?		
	Sì	Consente di ritornare alle impostazioni predefinite.	
	No	Annulla la selezione.	

Impostazioni > Generale	Descrizione			
Lingua	Consente di impostare la schermata del Menù sulla lingua desiderata.			
Sound Optimizer	Permettere la voce ottima per l'installazione del monitor singolo.			
	Tipo appoggiato	La voce ottimizzata per un monitor da supporto.		
	Tipo fiss. Muro	La voce ottimizzata per un monitor a parete.		
SMART ENERGY SAVING	Alto	Consente di risparmiare energia utilizzando la funzione SMART ENERGY SAVING ad alta efficienza.		
	Basso	Consente di risparmiare energia utilizzando la funzione SMART ENERGY SAVING a bassa efficienza.		
	Spento	Consente di disattivare la funzione SMART ENERGY SAVING.		
Impostaz. ID	Puoi scegliere la Impostaz. ID 01–Impostaz. ID 10.			
LED accensione	Accendere o spegnere l'alimentazione LED in basso al monitor.			
	Acceso	La spia di alimentazione si accende automaticamente.		
	Spento	La spia di alimentazione si spegne.		
Standby automatico	Funzionalità che consente di disattivare automaticamente il monitor in assenza di movimenti sullo schermo per un determinato periodo di tempo. È possibile impostare un timer per la funzione di spegnimento automatico. (Spento, 4 H dopo, 6 H dopo e 8 H dopo)			
Versione DisplayPort	Imposta Versione DisplayPort sulla stessa versione del dispositivo esterno collegato. (1.4 , 1.2 , e 1.1) Per utilizzare la funzione HDR, impostare su 1.4 .			
HDMI ULTRA HD Deep Color	Fornisce immagini più nitide quando è connesso un dispositivo che supporta ULTRA HD Deep Color.			
	Formato supportato: 4K a 60 Hz			
	Risoluzione	Frequenza fotogrammi (Hz)	Intensità di colore/Campionamento dei colori	
			8 bit	10 bit
	3840 x 2160	59,94 60,00	YCbCr 4:2:0	
			YCbCr 4:2:2	
YCbCr 4:4:4			-	
		RGB 4:4:4	-	
 NOTA <ul style="list-style-type: none"> • Per utilizzare HDMI ULTRA HD Deep Color, impostare l'opzione su Acceso. • Se il dispositivo collegato non supporta Deep Color, lo schermo o l'audio potrebbero non funzionare correttamente. In questo caso, impostare questa funzione su Spento. • La funzionalità di HDMI ULTRA HD Deep Color può essere configurata separatamente per ogni porta HDMI. 				
Buzzer	Questa caratteristica permette di impostare la voce prodotta dal Buzzer quando il tuo monitor è acceso.			
	Acceso	Attiva Buzzer del tuo monitor.		
	Spento	Disattiva Buzzer del tuo monitor.		
Blocco OSD	Questa funzione disattiva la configurazione e le regolazioni del menu.			
	Acceso	Attiva Blocco OSD.		
	Spento	Disattiva Blocco OSD.		
	 NOTA <ul style="list-style-type: none"> • Tutte le funzionalità sono disattivate tranne Luminosità, Contrasto, Volume, Ingresso, Blocco OSD nel Generale, Informazioni ed il bottone di Uscita. 			
Dimensione OSD	L'utente può scegliere Dimensione OSD al Grande o Piccolo.			
Informazioni	Verranno visualizzate le seguenti informazioni: Numero di serie , Tempo totale di accensione , Risoluzione .			
Ripristina impostazioni iniziali	Desideri azzerare le tue impostazioni?			
	Sì	Consente di ritornare alle impostazioni predefinite.		
	No	Annulla la selezione.		

 **NOTA**

- I dati di risparmio energia dipendono dal pannello. Pertanto, questi valori dovrebbero differire per ciascun pannello e fornitore di pannello. Se l'opzione di SMART ENERGY SAVING è Alto o Basso, luminosità del monitor diventa maggiore o minore.

RISOLUZIONE DEI PROBLEMI

Nessuna immagine visualizzata sullo schermo.	
Il cavo di alimentazione del monitor è collegato?	<ul style="list-style-type: none"> • Verificare che il cavo di alimentazione sia collegato correttamente alla presa.
Il LED di alimentazione è acceso?	<ul style="list-style-type: none"> • Verificare il collegamento del cavo di alimentazione e premere il pulsante di accensione.
L'alimentazione è accesa e il LED di alimentazione è bianco?	<ul style="list-style-type: none"> • Verificare che l'ingresso collegato sia attivato (Impostazioni > Ingresso > Elenco ingressi).
Viene visualizzato il messaggio "OUT OF RANGE" (FUORI BANDA)?	<ul style="list-style-type: none"> • Questa situazione si verifica quando i segnali trasferiti dal PC (scheda video) si trovano fuori dalla gamma di frequenza orizzontale o verticale del monitor. Consultare la sezione "Specifiche del prodotto" di questo manuale per impostare la frequenza appropriata.
Viene visualizzato il messaggio "No Signal" (Nessun segnale)?	<ul style="list-style-type: none"> • Questa situazione si verifica quando il cavo di segnale tra il PC e il monitor è mancante o scollegato. Controllare il cavo e ricollegarlo.

Viene visualizzato il messaggio OSD bloccato.	
Alcune funzioni non sono disponibili quando si preme il pulsante Menù?	<ul style="list-style-type: none"> • L'OSD è bloccato. Accedere a Impostazioni > Generale e impostare Blocco OSD su Spento.

Lo schermo mantiene un'immagine.	
Il mantenimento dell'immagine si verifica anche quando il monitor è spento?	<ul style="list-style-type: none"> • La visualizzazione di un'immagine fissa per un periodo di tempo prolungato potrebbe causare danni allo schermo, provocando il mantenimento dell'immagine. • Per estendere la durata del monitor, utilizzare un salvaschermo.

Lo schermo è instabile e riproduce sfarfallii/Le immagini visualizzate sul monitor risultano ombreggiate.	
È stata selezionata la risoluzione consigliata?	<ul style="list-style-type: none"> • Se la risoluzione selezionata è HDMI 1080i 60/50 Hz (interlacciata), lo schermo potrebbe riprodurre sfarfallii. Passare alla risoluzione 1080p o a quella consigliata.

! NOTA

- **Frequenza verticale:** per visualizzare un'immagine, la schermata deve essere aggiornata decine di volte al secondo, come una lampada a fluorescenza. Il numero di aggiornamenti della schermata al secondo viene definito frequenza verticale, o frequenza di aggiornamento, ed è espresso in Hz.
- **Frequenza orizzontale:** il tempo necessario per visualizzare una riga orizzontale viene definito ciclo orizzontale. Se 1 viene diviso per l'intervallo orizzontale, il risultato è il numero di righe orizzontali visualizzate al secondo. Ciò viene definito frequenza orizzontale ed è espresso in kHz.
- LED può essere can be acceso con il menù di Configurazione OSD.

Impostazioni – Generale – LED accensione – Acceso

 **NOTA**

- Controllare se la risoluzione o la frequenza della scheda grafica è nell'ambito permesso dal monitor e impostarlo alla risoluzione raccomandata (ottima) in Pannello di controllo > Display> Impostazioni.
- Non impostando la scheda grafica alla risoluzione raccomandata (ottima) potrebbe comportare i testi indistinti, uno schermo fioco, un'area visualizzata troncato od il disallineamento dello schermo.
- I metodi dell'impostazione potrebbero essere diversi dipendendo dal computer od il sistema operativo, ed certe risoluzioni potrebbero essere indisponibili dipendendo dalla prestazione della scheda grafica. In questo caso, contattare il produttore del computer o della scheda grafica per l'assistenza.
- Certe schede grafiche non supporterebbero la risoluzione di 3840 x 2160. Se la risoluzione non possa essere visualizzata, contattare il produttore della tua scheda grafica.

Il colore del display è anomalo.

Il display appare scolorito (16 colori)?	<ul style="list-style-type: none"> • Impostare il colore su 24 bit (true colour) o su un valore superiore. In Windows accedere a Pannello di Controllo > Schermo > Impostazioni > Qualità colore.
Il colore dello schermo appare instabile o monocromatico?	<ul style="list-style-type: none"> • Verificare che il cavo del segnale sia collegato correttamente. Ricollegare il cavo o reinserire la scheda video del PC.
Sullo schermo vengono visualizzati puntini?	<ul style="list-style-type: none"> • Quando si utilizza il monitor, potrebbero comparire sullo schermo alcuni puntini pixelati (rossi, verdi, blu, bianchi o neri). Questo fenomeno è normale per uno schermo LCD. Non si tratta di un errore e non è collegato alle prestazioni del monitor.

Viene visualizzato un messaggio del tipo "Schermo non riconosciuto: rilevato monitor Plug & Play (VESA DDC)"?

È stato installato il driver del display?	<ul style="list-style-type: none"> • Assicuratevi di installare il driver dello schermo dal nostro sito web: http://www.lg.com. • Verificare se la scheda video supporta la funzionalità Plug & Play.
---	---

Non c'è la voce dalla porta per le cuffie o l'altoparlante.

Le immagini sono visualizzate usando l'input di DisplayPort o d'HDMI senza la voce?	<ul style="list-style-type: none"> • Provare ad alzare il volume usando il bottone sul monitor. • Impostare l'output audio del Pc al monitor che stai usando. Sul Microsoft Windows, vai a Pannello di controllo > Hardware e suoni > Suoni > impostare il monitor come il dispositivo predefinito.
---	--

SPECIFICHE TECNICHE

43UN700 43BN70U

Schermo LCD	Tipo	TFT (Thin Film Transistor) Schermo LCD (Liquid Crystal Display)
Risoluzione	Risoluzione massima	HDMI IN 1/2 : 3840 x 2160 a 30 Hz HDMI IN 3/4 : 3840 x 2160 a 60 Hz DP IN (USB-C IN) : 3840 x 2160 a 60 Hz
	Risoluzione consigliata	HDMI IN 1/2 : 3840 x 2160 a 30 Hz HDMI IN 3/4 : 3840 x 2160 a 60 Hz DP IN (USB-C IN) : 3840 x 2160 a 60 Hz
Ingresso alimentazione	100-240V ~ 50/60 Hz 2,3 A	
Consumo elettrico (tip.)	Modalità acceso: 95 W Tip. (La condizione originale di fabbrica) * Modalità sospensione ≤ 0,5 W Modalità Spento ≤ 0,3 W	
Condizioni ambientali	Condizioni operative	Temperatura: da 0 °C a 40 °C; Umidità: < 80%
	Condizioni di stoccaggio	Temperatura: da -20 °C a 60 °C; Umidità: < 85%
Dimensioni	Dimensioni del monitor (larghezza x altezza x profondità)	
	Con supporto	967 mm x 647,6 mm x 275 mm
	Senza supporto	967 mm x 575,2 mm x 70,6 mm
Peso (senza imballaggio)	Con supporto	17,5 kg
	Senza supporto	13,8 kg

Le specifiche sono soggette a modifica senza preavviso.

* Il livello di consumo di energia può essere diverso da condizioni operative e di impostazione del monitor.

* La modalità di Acceso si è misurata con lo standard di prova LGE (il modello di Bianco completo, la risoluzione massima).

SPECIFICHE TECNICHE

43UN700T

Schermo LCD	Tipo	TFT (Thin Film Transistor) Schermo LCD (Liquid Crystal Display)
Risoluzione	Risoluzione massima	HDMI IN 1/2 : 3840 x 2160 a 30 Hz HDMI IN 3/4 : 3840 x 2160 a 60 Hz DP IN (USB-C IN) : 3840 x 2160 a 60 Hz
	Risoluzione consigliata	HDMI IN 1/2 : 3840 x 2160 a 30 Hz HDMI IN 3/4 : 3840 x 2160 a 60 Hz DP IN (USB-C IN) : 3840 x 2160 a 60 Hz
Ingresso alimentazione	100-240V ~ 50/60 Hz 2,3 A	
Consumo elettrico (tip.)	Modalità acceso: 95 W Tip. (La condizione originale di fabbrica) * Modalità sospensione ≤ 0,5 W Modalità Spento ≤ 0,3 W	
Condizioni ambientali	Condizioni operative	Temperatura: da 0 °C a 40 °C; Umidità: < 80%
	Condizioni di stoccaggio	Temperatura: da -20 °C a 60 °C; Umidità: < 85%
Dimensioni	Dimensioni del monitor (larghezza x altezza x profondità)	
	Con supporto	967 mm x 624,1 mm x 233 mm
	Senza supporto	967 mm x 575,2 mm x 70,6 mm
Peso (senza imballaggio)	Con supporto	14,6 kg
	Senza supporto	14,4 kg

Le specifiche sono soggette a modifica senza preavviso.

* Il livello di consumo di energia può essere diverso da condizioni operative e di impostazione del monitor.

* La modalità di Acceso si è misurata con lo standard di prova LGE (il modello di Bianco completo, la risoluzione massima).

Modalità supporto predefinito (Preset Mode, PC)

HDMI

Modalità visualizzazione (risoluzione)	Frequenza orizzontale (kHz)	Frequenza verticale (Hz)	Polarità (H/V)	Note
640 x 480	31,469	59,94	-/-	
800 x 600	37,879	60,317	+/+	
1024 x 768	48,363	60	-/-	
1152 x 864	54,347	60,05	+/+	
1280 x 720	45	60	+/+	
1280 x 1024	63,981	60,02	+/+	
1600 x 900	60	60	+/+	
1920 x 1080	67,5	60	+/-	
1920 x 2160	133,32	60	+/-	
2560 x 1440	88,79	59,95	+/-	
3840 x 1080	70,2	60	+/+	
3840 x 2160	67,5	30	+/-	
3840 x 2160	135	60	+/-	Quando l'HDMI ULTRA HD Deep Color (HD Colore ULTRA Profondo) è impostato su Acceso.

DisplayPort / USB-C

Modalità visualizzazione (risoluzione)	Frequenza orizzontale (kHz)	Frequenza verticale (Hz)	Polarità (H/V)	Note
640 x 480	31,469	59,94	-/-	
800 x 600	37,879	60,317	+/+	
1024 x 768	48,363	60	-/-	
1152 x 864	54,347	60,05	+/+	
1280 x 720	45	60	+/+	
1280 x 1024	63,981	60,02	+/+	
1600 x 900	60	60	+/+	
1920 x 1080	67,5	60	+/-	
1920 x 2160	133,32	60	+/-	
2560 x 1440	88,79	59,95	+/-	
3840 x 1080	70,2	60	+/+	
3840 x 2160	66,66	30	+/-	
3840 x 2160	133,32	60	+/-	

Temporizzazione HDMI (video)

Per la modalità di supporto di fabbrica (Modalità Corrente)	Frequenza orizzontale (kHz)	Frequenza verticale (Hz)	Note
480p	31,5	60	
720p	45,0	60	
1080p	67,5	60	
2160p	135	60	Quando l'HDMI ULTRA HD Deep Color(HD Colore ULTRA Profondo) è impostato su Acceso.

LED accensione

Modalità	Colore LED
Modalità Acceso	Bianco (Per pochi secondi)
Modalità Sospensione	Spento
Modalità Spento	Spento

EXTERNAL CONTROL DEVICE SETUP

Communication Parameters

Baud rate : 9600 bps (UART)

Data length : 8 bits

Parity : None

Stop bit : 1 bit

Communication code : ASCII code

Use a crossed (reverse) cable.

Transmission

[Command1][Command2][][Set ID][][Data][Cr]

* [Command 1] : First command to control the Monitor.

* [Command 2] : Second command to control the Monitor.

* [Set ID] : You can adjust the set ID to choose desired monitor ID number in optionmenu.

Adjustment range is 1 ~ 10.

When selecting Set ID '0', every connected set is controlled.

Set ID is indicated as decimal (1~10) on menu and as Hexa decimal (0x0~0x0A) on transmission/receiving protocol.

* [DATA] : To transmit command data.

* [Cr] : Carriage Return

ASCII code '0x0D'

* [] : ASCII code 'space (0x20)'

[Command1][Command2][][Set ID][][Data][Cr]

OK Acknowledgement

[Command2][][Set ID][][OK][Data][x]

* The Monitor transmits ACK (acknowledgement) based on this format when receiving normal data. At this time, if the data is in data read mode, it indicates present status data. If the data is in data write mode, it returns the data of the PC computer.

Error Acknowledgement

[Command2][][Set ID][][NG][Data][x]

* The Monitor transmits ACK (acknowledgement) based on this format when receiving abnormal data from nonviable functions or communication errors.

Command Reference List

Title	Command 1	Command 2	Data(Hex)
Power	k	a	00 ~ 01
Screen Mute	k	d	00 ~ 01
Input select (Main)	x	b	00 ~ FF
Input select (Sub)	x	c	00 ~ FF
Input select (Sub2)	x	d	00 ~ FF
Input select (Sub3)	x	e	00 ~ FF
Aspect Ratio (Main)	x	f	00 ~ 02
Aspect Ratio (Sub)	x	g	00 ~ 01
Aspect Ratio (Sub2)	x	h	00 ~ 01
Aspect Ratio (Sub3)	x	i	00 ~ 01
PBP/PIP	k	n	00 ~ 09
PIP Size	k	p	00 ~ 02
Main/Sub Screen Change	m	a	01
Picture Mode	d	x	00 ~ 15
Brightness	k	h	00 ~ 64
Contrast	k	g	00 ~ 64
Sharpness	k	k	00 ~ 64
Brightness Stabilization	m	b	00 ~ 01
SUPERRESOLUTION+	m	c	00 ~ 03
BlackLevel	m	d	00 ~ 01
HDMIULTRAHD DeepColor	m	e	00 ~ 01
DFC	m	f	00 ~ 01
Response Time	m	g	00 ~ 03
Black Stabilizer	m	h	00 ~ 64
Uniformity	m	i	00 ~ 01
Gamma	m	j	00 ~ 03
Color Temp	k	u	00 ~ 04
Red Gain	j	w	00 ~ 64
Green Gain	j	y	00 ~ 64
Blue Gain	j	z	00 ~ 64
Language	f	i	00 ~ 10
SMART ENERGY SAVING	m	k	00 ~ 02
Auto Screen Off	m	n	00 ~ 01
DisplayPort Version	m	o	00 ~ 02
OSDLock	k	m	00 ~ 01
Reset	f	k	00 ~ 01
Volume Mute	k	e	00 ~ 01
Volume Control	k	f	00 ~ 64

Title	Item
Power	00: Power Off, 01: Power On
Screen Mute	00: Screen Mute Off, 01: Screen Mute On
Input select (Main)	90:HDMI1, 91:HDMI2, 92:HDMI3, 93:HDMI4, C0:DP, E0:USB-C
Input select (Sub)	90:HDMI1, 91:HDMI2, 92:HDMI3, 93:HDMI4, C0:DP, E0:USB-C
Input select (Sub2)	90:HDMI1, 91:HDMI2, 92:HDMI3, 93:HDMI4, C0:DP, E0:USB-C
Input select (Sub3)	90:HDMI1, 91:HDMI2, 92:HDMI3, 93:HDMI4, C0:DP, E0:USB-C
Aspect Ratio (Main)	00:Full Wide, 01:Original, 02: "Just Scan", 03:Cinema1, 04:Cinema2
Aspect Ratio (Sub)	00:Full Wide, 01:Original
Aspect Ratio (Sub2)	00:Full Wide, 01:Original
Aspect Ratio (Sub3)	00:Full Wide, 01:Original
PBP/PIP	00:OFF, 01:PBP, 02: PBP2, 05:PIP_LT, 06:PIP_RT, 07:PIP_LB, 08: PIP_RB, 0C:PBPB_4P
PIP Size	00:Small, 01:Medium, 02:Large
Main/Sub Screen Change	01: Main/Sub Screen exchange
Picture Mode	00: custom, 01: vivid, 02: reader, 03: cinema, 04: sRGB, 05: Adobe, 06: DCI P3, 07: REC2020, 08: FPS1, 09: FPS2, 0A: RTS, 0B: Gamer, 0C: EBU, 0D: Rec709, 0E: SMPTE C. 0F: HDR Effect, 10: Color weakness, 11: Mono, 12: Dicom, 13: Calibration1, 14: Calibration2, 15: HDR Standard
Brightness	0 ~ 64 (Hex) ※ Auto Brightness : Backlight Stabilization On
Contrast	0 ~ 64 (Hex)
Sharpness	0 ~ 64 (Hex)
Brightness Stabilization	00: Off, 01: On
SUPERRESOLUTION+	00: High, 01:Middle, 02:Low, 03:Off
BlackLevel	00:High, 01:Low
HDMIULTRAHD DeepColor	00: On, 01: Off
DFC	00: On, 01: Off
Response Time	00:Faster, 01:Fast, 02:Normal, 04:Off
Black Stabilizer	0 ~ 64 (Hex)
Uniformity	00: On, 01: Off
Gamma	00:Mode4, 01:Mode1, 02:Mode2, 03Mode3
Color Temp	00:Manual, 01:Custom, 02:WARM, 03:MEDIUM, 04:COOL
Red Gain	0 ~ 64 (Hex)
Green Gain	0 ~ 64 (Hex)
Blue Gain	0 ~ 64 (Hex)
Language	00:Eng, 01:Ger, 02:Fre, 03:Spa, 04:Ita, 05:Swe, 06:Fin, 07:Por, 08:Bra, 09:Pol, 0A:Rus, 0B:Grc, 0C:Ukr, 0D:Chi, 0E:ChiT, 0F:Jap, 10:Kor
SMART ENERGY SAVING	00:High, 01:Low, 02:Off
Auto Screen Off	00: On, 01: Off
DisplayPort Version	DisplayPort Version : 00:1.2, 01:1.2, 02:1.4
OSDLock	00: Off, 01: On
Reset	00: Picture Reset, 01:Factory Reset
Volume Mute	00: Volume Mute ON, 01 : Volume Mute Off
Volume Control	0 ~ 64 (Hex)

**NOTE**

- Some commands are not supported according to model.



Il modello e il numero di serie dei prodotti si trovano sul retro e su un lato del prodotto. Registra li nel caso in cui tu abbia bisogno dei servizi.

MODELLO _____

N. DI SERIE _____