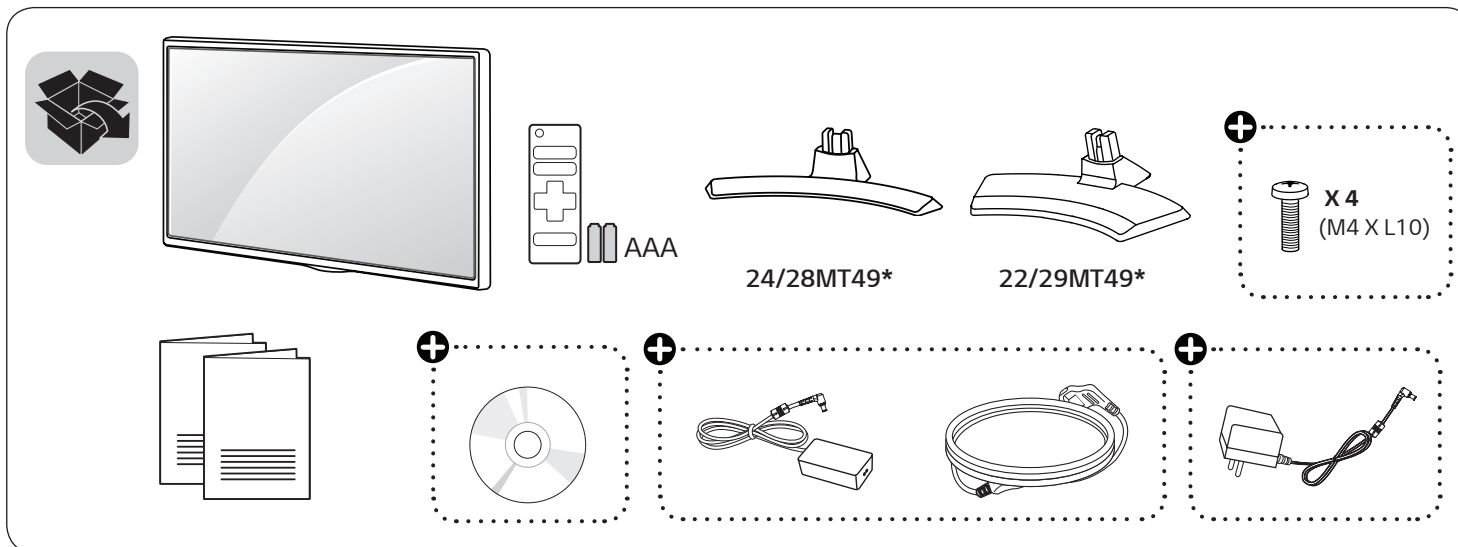




LED TV

22MT49DF / 22MT49VF / 24MT49DF / 24MT49VF / 24MT49VW / 24MT49U
28MT49DF / 28MT49VF / 28MT49VW / 28MT49U / 29MT49VF / 29MT49DF



www.lg.com



+ Depending on country / Në varësi të shtetit / В зависимости от страната / Ovisno o zemlji / Závísí na zemi / Zavisno od zemlje / Afhankelij van het land / En función del país / Sõltub riigist / Selon les pays / Abhängig vom Land / Ανάλογα με τη χώρα / A seconda del Paese / Елге байланысты / Atkarīgs no valsts / Priklausomai nuo šalies / Во зависност од земјата / Országfüggő / Zależnie od kraju / Dependendo do país / În funcție de țară / В зависимости от страны / Závísí od krajiny / Odvisno od države / Залежно від країни / Mamlakatga bog'liq ravishda / حسب البلد / Ülkeye baġli

P/No: MFL69713405 (1703-REV02)

Printed in Korea



English	Read Safety and Reference .	Latviešu	Izlasiet Drošībai un uzziņai .
Shqip	Lexo Siguria dhe referencat .	Lietuvių k.	Perskaitykite „ Saugumas ir nuorodos “.
Български	Прочетете Безопасност и справки .	Македонски	Прочитajte во Безбедносни информации и референтни материјали .
Hrvatski	Pročitajte Sigurnost i reference .	Magyar	Lásd: Biztonsági óvintézkedések .
Česky	Přečtěte si část Bezpečnost a reference .	Polski	Przeczytaj Zasady bezpieczeństwa i informacje dodatkowe .
Srpski	Pročitajte Bezbednost i informacije .	Português	Consulte o manual Segurança e Referência .
Nederlands	Lees Veiligheid en referentie goed door.	Română	Citiți Siguranță și referințe .
Español	Leer Seguridad y Referencias .	Русский	Прочитайте Руководство по технике безопасности .
Eesti	Lugege Ohutus ja viited .	Slovenčina	Prečítajte si časť Bezpečnosť a odkazy .
Français	Lire le document Sécurité et référence .	Slovenščina	Preberite Varnostne informacije in napotki .
Deutsch	Sicherheitshinweise und Referenzen lesen.	Українська	Прочитайте Правила безпеки та довідкова інформація .
Ελληνικά	Ανάγνωση Ασφάλεια και αναφορά .	O'zbekcha	Xavfsizlik bo'yicha ko'rsatmalar va havolalarni o'qing .
Italiano	Leggere Sicurezza e informazioni di riferimento .	Türkçe	Güvenlik ve Referans bölümünü okuyun.
Қазақша	Қауіпсіздік нұсқаулық бөлімін оқыңыз .		

قراءة الأمان والمرجع.

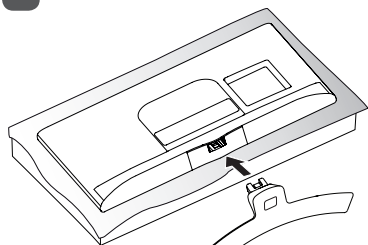
العربية



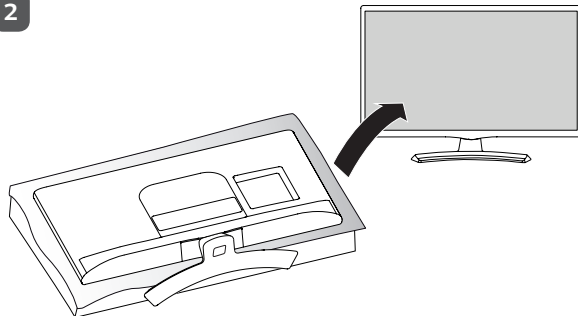


24/28MT49*

1

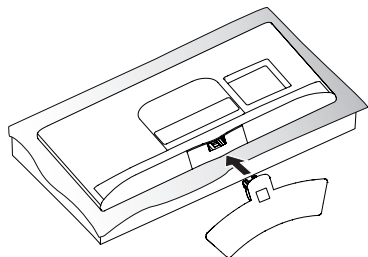


2

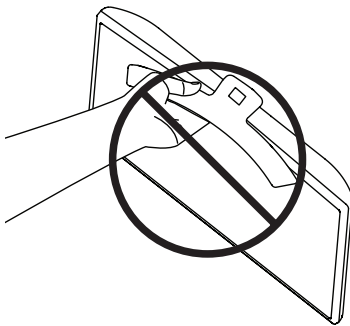
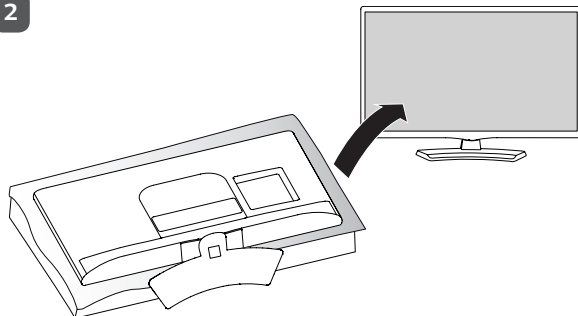


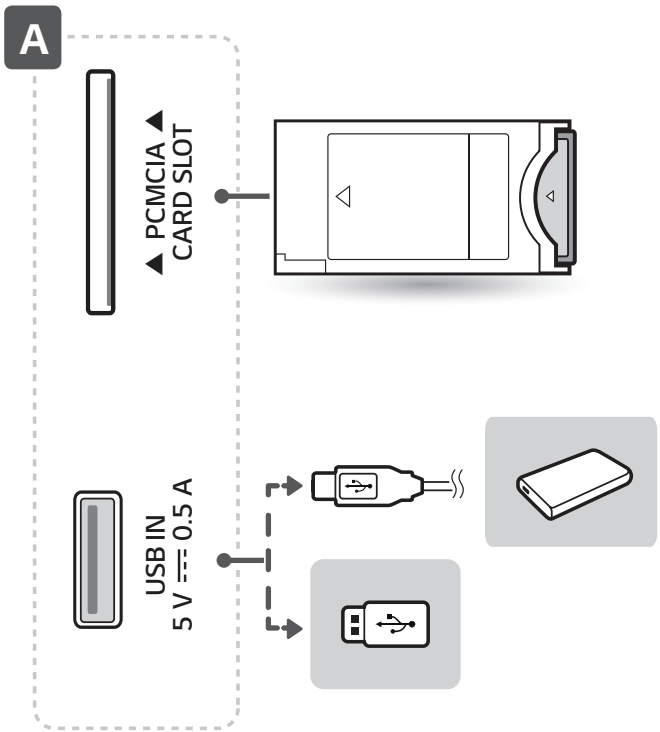
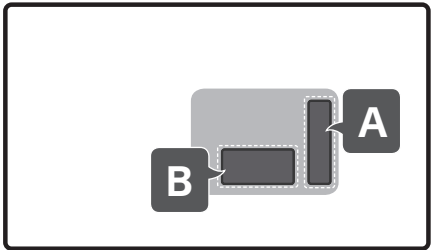
22/29MT49*

1



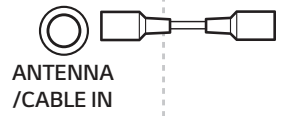
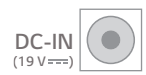
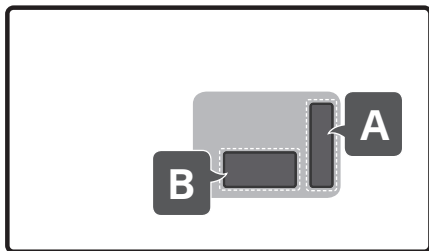
2







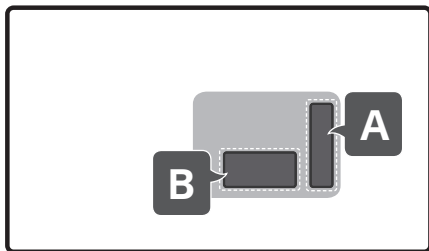
B-1 MT49DF





B-2

MT49VF / MT49VW / MT49U

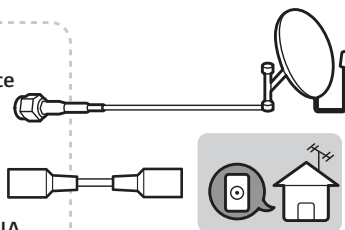


13/18 V \equiv
700 mA Max
LNB IN

Satellite

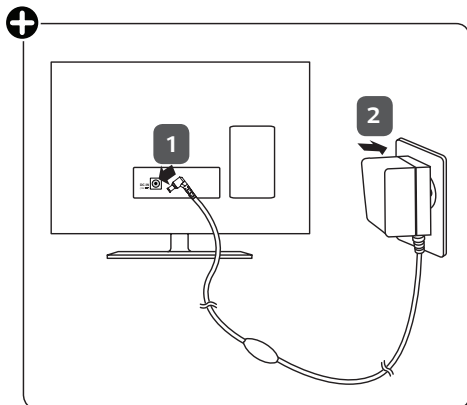
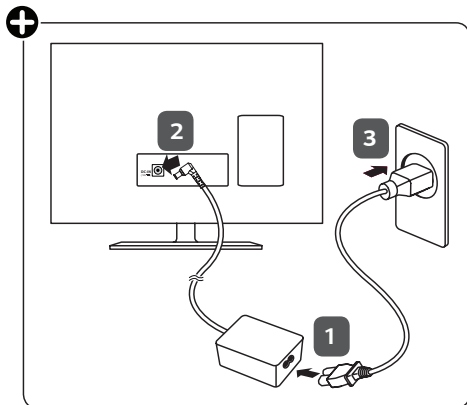


ANTENNA
/CABLE IN

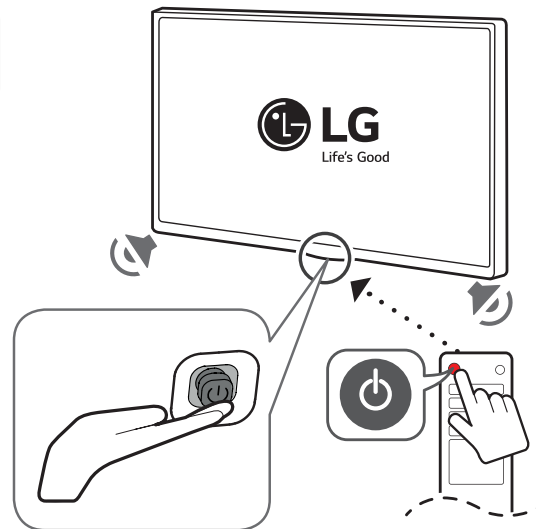
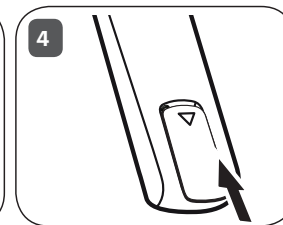
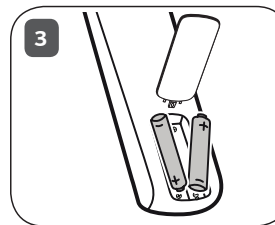
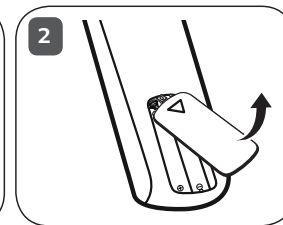
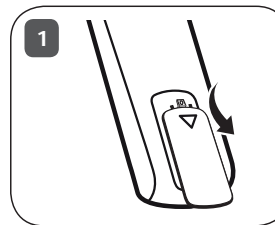




DC-IN
(19 V $\overline{=}$)



⊕ Depending on country





MANUAL DE UTILIZARE

Siguranță și referințe

Televizor cu LED-uri*

* Televizor LG cu LED-uri se aplică ecranului LCD cu iluminare LED.

Citiți acest manual cu atenție înainte de a utiliza monitorul și păstrați-l pentru consultări ulterioare.

MT49*

Cuprins

Licențe-----	3
Informații de notificare privind software-ul open source -----	3
Pregătirea -----	3
Ridicarea și deplasarea televizorului -----	4
Configurarea televizorului -----	4
Utilizarea butonului Joystick -----	4
Montarea pe o masă-----	5
Montarea pe perete -----	6
Conexiuni (notificări) -----	7
Telecomandă -----	8
Setări -----	10
Pentru a vedea manualul web-----	15
Întreținere-----	16
Depanare -----	16
Specificații -----	17

Licențe

Este posibil ca licențele acceptate să difere în funcție de model. Pentru mai multe informații despre licențe, vizitați www.lg.com.



Fabricat sub licență de la Dolby Laboratories. Simbolurile Dolby, Dolby Vision, Dolby Audio, și double-D sunt mărci comerciale ale Dolby Laboratories.



The terms HDMI and HDMI High-Definition Multimedia Interface, and the HDMI logo are trademarks or registered trademarks of HDMI Licensing LLC in the United States and other countries.



This DivX Certified® device has passed rigorous testing to ensure it plays DivX® video.

To play purchased DivX movies, first register your device at vod.divx.com. Find your registration code in the DivX VOD section of your device setup menu.

DivX Certified® to play DivX® video up to HD 1080p, including premium content.

DivX®, DivX Certified® and associated logos are trademarks of DivX, LLC and are used under license.

Covered by DivX Patents 7,295,673; 7,515,710; RE45,052; and others available at [www.divx.com/patents]

Informații de notificare privind software-ul open source

Pentru a obține codul sursă din GPL, LGPL, MPL și alte licențe open source, care sunt conținute în acest produs, vă rugăm să vizitați <http://opensource.lge.com>.

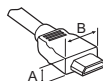
În plus față de codul sursă, toate condițiile licenței, denegările de responsabilitate privind garanția și notele despre drepturile de autor la care se face referire sunt disponibile pentru descărcare.

LG Electronics va oferi și codul sursă pe CD-ROM în schimbul unei sume care să acopere costurile unei asemenea distribuții (cum ar fi costurile suporturilor media, de transport și de procesare), în urma unei solicitări prin e-mail la opensource@lge.com. Această ofertă este valabilă timp de trei (3) ani de la data la care ați achiziționat produsul.

Pregătirea

NOTĂ

- Imaginea ilustrată poate fi diferită de televizorul dvs.
- Afșajul pe ecran (On Screen Display - OSD) al televizorului dvs. poate să difere puțin de cel prezentat în acest manual.
- Este posibil ca meniurile și opțiunile disponibile să fie diferite de surse de intrare sau de modelul produsului pe care o/ți folosiți.
- În viitor acestui televizor i se pot adăuga caracteristici noi.
- Televizorul poate fi plasat în modul de așteptare pentru a reduce consumul de energie. Iar televizorul ar trebui oprit dacă nu este vizionat o perioadă de timp, deoarece acest lucru va reduce consumul de energie.
- Energia consumată în timpul utilizării poate fi redusă semnificativ dacă este redus nivelul de luminozitate a imaginii și astfel se vor reduce costurile totale de exploatare.
- Elementele furnizate cu produsul dvs. pot varia în funcție de model.
- Specificațiile produsului sau cuprinsul acestui manual pot fi modificate fără notificare prealabilă datorită realizării de upgrade pentru funcțiile produsului.
- Pentru o conectare optimă, cablurile HDMI și dispozitivele USB trebuie să aibă margini mai subțiri de 10 mm și mai înguste de 18 mm. Utilizați un cablu extern care acceptă USB 2.0 în cazul în care cablul de memorie USB sau stickul de memorie USB nu intră în portul USB al televizorului dvs.



*A ≤ 10 mm

*B ≤ 18 mm

- Utilizați un cablu certificat cu sigla HDMI atașată. Dacă nu utilizați un cablu certificat HDMI, este posibil ca ecranul să nu mai afișeze sau să apară o eroare de conexiune.
- Tipuri de cabluri HDMI recomandate
 - Cablu HDMI®/™ de mare viteză
 - Cablu HDMI®/™ de mare viteză cu Ethernet

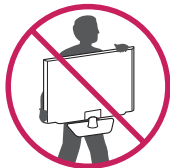
ATENȚIE

- Nu utilizați niciun element neaprobat pentru a asigura siguranța produsului și durata sa de viață.
- Orice deteriorări sau vătămări corporale din cauza utilizării elementelor neaprobrate nu sunt acoperite de garanție.
- Anumite modele au o peliculă subțire atașată pe ecran și aceasta nu trebuie îndepărtată.

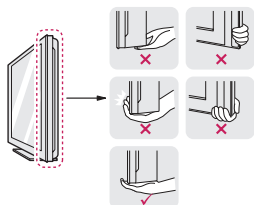
Ridicarea și deplasarea televizorului

Atunci când deplasați sau ridicați televizorul, citiți următoarele pentru a împiedica zgârierea sau deteriorarea televizorului și pentru transportare sigură, indiferent de tip și dimensiune.

- Este recomandat să deplasați televizorul în cutia sau în materialul de ambalare în care acesta a sosit inițial.
- Înainte de a deplasa sau de a ridica televizorul, deconectați cablul de alimentare și toate cablurile.
- Atunci când țineți televizorul în mână, ecranul nu trebuie să fie orientat spre dvs. pentru a evita deteriorarea.



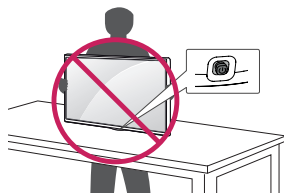
- Țineți ferm partea inferioară și cea superioară ale cadrului televizorului. Asigurați-vă că nu țineți mâna în partea transparentă, în zona difuzoarelor sau a grilajului difuzoarelor.



- Atunci când transportați televizorul, nu îl expuneți la șocuri sau la vibrații excesive.
- Atunci când transportați televizorul, țineți televizorul vertical, nu întoarceți niciodată televizorul lateral și nu îl înclinați către stânga sau către dreapta.
- Nu aplicați presiune excesivă pentru a cauza curbarea/îndoirea șasiului cadrului deoarece ecranul s-ar putea deteriora.

⚠ ATENȚIE

- Evitați în orice moment să atingeți ecranul, deoarece acest lucru poate avea drept rezultat deteriorarea ecranului.
- La utilizarea televizorului, aveți grijă să nu deteriorați butonul joystick scos în relief. (În funcție de model)



Configurarea televizorului

⚠ ATENȚIE

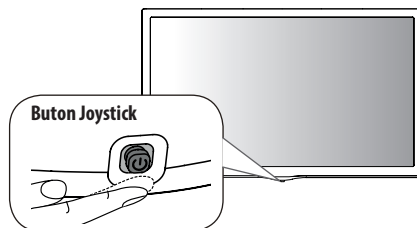
- Când atașați stativul la televizor, așezați ecranul cu fața în jos pe o masă cu suprafață moale sau pe o suprafață plană pentru a proteja ecranul împotriva zgârierurilor.
- Nu transportați televizorul invers, ținându-l de corpul stativului (sau baza stativului), deoarece acest lucru poate provoca căderea acestuia de pe suport și poate duce la răniiri sau la deteriorarea produsului.
- Atunci când asamblați produsul, nu aplicați substanțe străine (uleiuri, lubrifianți etc.) pe piesele prevăzute cu șurub. (Riscați să deteriorați produsul.)

! NOTĂ

- Scoateți stativul înainte de a instala televizorul pe un suport de perete, efectuând atașarea stativului în ordine inversă. (Doar MT49*F, MT49*W, MT49U)
- Nuimkite stovą prieš montuodami TV ant sieninio laikiklio, atvirksčia tvarka atlikę stovo surinkimo veiksmus. (Doar MT49*T)

Utilizarea butonului Joystick

Puteți folosi funcțiile televizorului într-un mod simplu, apăsând sau deplasând butonul.







Funcții de bază

	Pornire (Apăsați) Oprire (Apăsați și mențineți apăsat) ¹
	Control volum
	Controlul programelor

- 1 Dacă pe ecran apare butonul meniului, apăsarea și menținerea apăsată a butonului vă va permite să ieșiți din meniu.

Setarea meniului

Când televizorul este activat, apăsați butonul joystick o dată. Puteți regla elementele de meniu apăsând sau deplasând butoanele.

	Opriiți alimentarea.
	Șterge afișările de pe ecran și revine la vizionarea la televizor.
	Modifică sursa de intrare.
	Accesează meniul de setări.

! NOTĂ

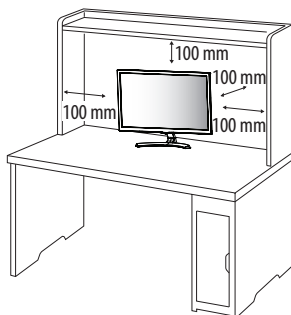
- Dacă apăsați mai întâi butonul joystick, nu puteți regla nivelul volumului și programele salvate.

⚠ ATENȚIE

- Dacă atingeți cu degetul butonul joystick și îl împingeți în sus, în jos, la stânga sau la dreapta, aveți grijă să nu apăsați butonul joystick.

Montarea pe o masă

- Imaginea ilustrată poate fi diferită de televizorul dvs.
- 1 Ridicați și înclinați TV pe o masă în poziția verticală.
 - Lăsați un spațiu de (minim) 100 mm de la perete pentru ventilare adecvată.



- 2 Conectați transformatorul AC-DC și cablul de alimentare la o priză de perete.

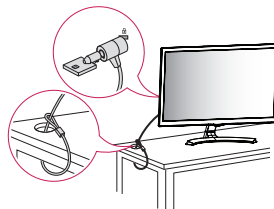
⚠ ATENȚIE

- Nu așezați televizorul în apropierea surselor de căldură sau pe acestea, deoarece pot apărea incendii sau alte deteriorări.
- Asigurați-vă că ați conectat televizorul la transformatorul AC/DC înainte de a conecta ștecherul televizorului la priza de perete.

Utilizarea sistemului de securitate Kensington

(Această caracteristică nu este disponibilă pentru toate modelele.)

- Imaginea ilustrată poate fi diferită de televizorul dvs. Conectorul sistemului de securitate Kensington este localizat în partea de spate a televizorului. Pentru mai multe informații despre instalarea și utilizarea acestuia consultați manualul furnizat împreună cu sistemul de securitate Kensington sau vizitați <http://www.kensington.com>. Conectați sistemul de securitate Kensington între televizor și o masă.

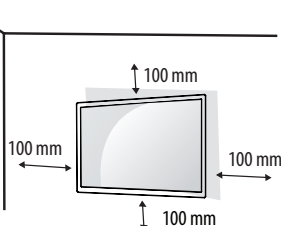


! NOTĂ

- Sistemul de securitate Kensington este opțional. Puteți obține accesorii suplimentare de la magazinele de electronice.

Montarea pe perete

Pentru o ventilație corespunzătoare, lăsați un loc liber de 100 mm între fiecare parte a televizorului și perete. Instrucțiunile de instalare detaliate sunt disponibile de la distribuitorul dvs., consultați Ghidul de instalare și Instalarea consolei de montare înclinabilă opțională pentru perete.



Dacă doriți să montați televizorul pe un perete, atașați o interfață de montare (piese opționale) pe perete la partea din spate a aparatului. Când instalați televizorul cu o interfață de montare pe perete (piese opționale), atașați-o cu atenție pentru a vă asigura că nu va cădea.

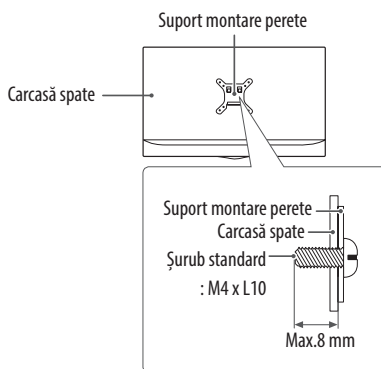
- 1 În cazul în care utilizați un șurub mai lung decât cel standard, televizorul s-ar putea deteriora intern.
- 2 În cazul în care utilizați un șurub necorespunzător, produsul se poate deteriora și poate cădea din poziția în care este montat. În acest caz, LG Electronics nu poate fi considerată răspunzătoare.

Achiziționare separată (Consolă de montare pe perete)

Model	22/24MT49*	28/29MT49*
Montare pe perete (A x B) (mm) 	75 x 75	100 x 100
Șurub standard	M4 x L10	
Număr de șuruburi	4	
Consolă de montare pe perete (opțională)	RW120	

ATENȚIE

- Trebuie să utilizați șurubul livrat cu aparatul. (În funcție de model)
- Deconectați mai întâi cablul de alimentare, apoi deplasați sau instalați televizorul. În caz contrar, există pericol de electrocutare.
- Dacă instalați televizorul pe tavan sau pe un perete înclinat, acesta ar putea cădea și genera vătămări corporale grave.
- Utilizați un suport LG autorizat și contactați distribuitorul local sau personal calificat.
- Nu strângeți șuruburile prea tare, deoarece acest lucru poate deteriora televizorul și anula garanția.
- Utilizați șuruburi și suporturi de perete conforme cu standardele VESA. Orice deteriorări sau răni ce pot apărea din utilizarea greșită sau utilizarea unui accesoriu necorespunzător nu sunt acoperite de garanție.
- Lungimea șurubului de la suprafața exterioară la carcasa din spate trebuie să fie sub 8 mm.



NOTĂ

- Utilizați șuruburile care sunt listate în specificațiile pentru șuruburi ale standardului VESA.
- Kitul suportului de perete include un manual de instalare și componentele necesare.
- Consola de montare pe perete este opțională. Puteți obține accesoriu suplimentare de la distribuitorul local.
- Lungimea șurubului poate varia în funcție de suportul de perete. Asigurați-vă că utilizați lungimea corespunzătoare.
- Pentru mai multe informații, consultați instrucțiunile furnizate cu suportul de perete.

Conexiuni (notificări)

Conectați diferite dispozitive externe la televizor și comutați modulele de intrare pentru a selecta un dispozitiv extern. Pentru mai multe informații privind conectarea dispozitivului extern, consultați manualul furnizat cu fiecare dispozitiv. Dispozitivele externe disponibile sunt: receptoare HD, playere DVD, VCR-uri, sisteme audio, dispozitive de stocare USB, PC, dispozitive pentru jocuri și alte dispozitive externe.

! NOTĂ

- Conectarea dispozitivului extern poate diferi de model.
- Conectați dispozitivele externe la televizor, indiferent de ordinea portului televizorului.
- Dacă înregistrați un program TV pe un dispozitiv de înregistrare DVD-uri sau pe un VCR, asigurați conectarea cablului de intrare pentru semnalul TV la televizor printr-un dispozitiv de înregistrare DVD-uri sau printr-un VCR. Pentru mai multe informații privind înregistrarea, consultați manualul furnizat cu dispozitivul conectat.
- Consultați manualul echipamentului extern pentru instrucțiuni de funcționare.
- În cazul în care conectați un dispozitiv pentru jocuri la televizor, utilizați cablul furnizat cu dispozitivul pentru jocuri.
- În modul PC, este posibil să existe interferență legată de rezoluție, model vertical, contrast sau luminozitate. Dacă există interferență, schimbați modul PC la altă rezoluție, schimbați rata de reimprospătare sau reglați luminozitatea și contrastul din meniul **Imagine** până când imaginea este clară.
- În modul PC, este posibil ca unele setări ale rezoluției să nu opereze corect, în funcție de placa video.

Conexiune antenă

Conectați televizorul la priza unei antene de perete cu un cablu RF (75 Ω).

- Utilizați un repartitor de semnal pentru a utiliza mai mult de 2 televizoare.
- În cazul în care calitatea imaginii este slabă, instalați în mod corect un amplificator de semnal pentru a îmbunătăți calitatea imaginii.
- În cazul în care calitatea imaginii este slabă cu antena conectată, încercați să orientați din nou antena în direcția corectă.
- Cablul antenei și transformatorul nu sunt furnizate.
- Format audio DTV acceptat: MPEG, Dolby Digital, Dolby Digital Plus, HE-AAC

Conexiune cu o antenă de satelit

(Numai pentru modelele Satelit)

Conectați televizorul la priza unei antene de perete cu un cablu RF (75 Ω).

Conexiune modulul CI

(În funcție de model)

Pentru a vizualiza serviciile criptate (contra cost) în modul TV digital.

- Verificați dacă modulul CI este introdus în fanta pentru card PCMCIA în direcția corectă. Dacă modulul nu este introdus corect, acest lucru poate cauza deteriorarea televizorului și a fantei pentru card PCMCIA.
- Dacă televizorul nu redă niciun conținut video sau audio când CI+ CAM este conectat, vă rugăm contactați operatorul de servicii terestre/prin cablu/prin satelit.

Alte conexiuni

Conectați-vă televizorul la dispozitive externe. Pentru o imagine și un sunet de cea mai bună calitate, conectați dispozitivul extern și televizorul cu cablul HDMI. Nu este prevăzut un cablu separat.

- Portul USB acceptă utilizarea curentului electric de 0,5 A. Dacă aveți nevoie de curent electric în cazul HDD, utilizați adaptorul de alimentare separat.

! NOTĂ

- Format audio HDMI acceptat :
Dolby Digital / Dolby Digital Plus (32 KHz, 44,1 KHz, 48 KHz),
PCM (32 KHz, 44,1 KHz, 48 KHz, 96 KHz, 192 KHz)
(În funcție de model)

Conectarea la un PC

- Imaginea ilustrată poate fi diferită de televizorul dvs.

Televizorul dvs. acceptă caracteristica Plug and Play* și are difuzoare încorporate cu Infinite Surround care reproduc sunetele clar, cu bas bogat.

* Plug and Play: Funcția prin care un PC recunoaște un dispozitiv conectat pe care utilizatorii îl conectează la un PC și îl pornește, fără configurarea dispozitivului sau intervenția utilizatorului.

! NOTĂ


- Dacă doriți să utilizați modul HDMI-PC, trebuie să setați **Eticheta intrare** în modul **PC**.
- OSD (On Screen Display) este afișat pe ecran așa cum se arată mai jos.
 - » La pornirea produsului în modul intrare **HDMI**.
 - » La comutarea produsului în modul de intrare **HDMI**.

Intrarea este conectată la PC-ul dvs?

● Nu afișa acest mesaj din nou

DA

NU

- Dacă selectați „**DA**” dimensiunea și calitatea imaginii sunt optimizate pentru PC-ul dvs.
- Dacă selectați „**NU**” dimensiunea și calitatea imaginii sunt optimizate pentru Dispozitivul AV (player DVD, set top box).
- Dacă selectați „**Nu afișa acest mesaj din nou**” acest mesaj nu apare până la resetarea televizorului. Puteți schimba valoarea setată din  (**Pagină de start**) ⇒ **Intrări** ⇒ **Eticheta intrare**.

Telecomandă

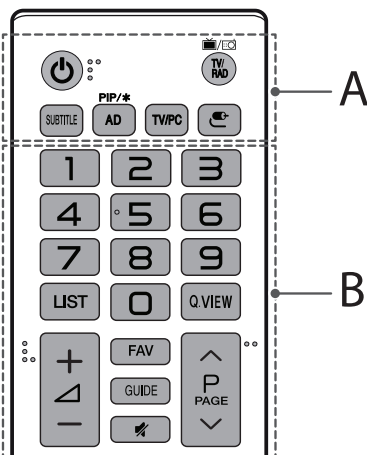
Descrierile din acest manual se bazează pe butoanele de pe telecomandă. Citiți acest manual cu atenție și utilizați corect televizorul.

Pentru a înlocui bateriile, deschideți capacul bateriei, înlocuiți bateriile (1,5 V AAA) făcând să corespundă capetele ⊕ și ⊖ cu eticheta din interiorul compartimentului și închideți capacul bateriei. Pentru a scoate bateriile, efectuați acțiunile de instalare în ordine inversă.

! ATENȚIE


- Nu amestecați baterii vechi cu baterii noi deoarece acest lucru ar putea deteriora telecomanda.
- Telecomanda nu va fi inclusă pe toate piețele de vânzare.

Asigurați-vă că îndreptați telecomanda către senzorul pentru telecomandă de pe televizor.



A

 (**Pornire/Oprire**) Pornește sau oprește televizorul.

 **TV/RAD** Selectează programul Radio, TV și DTV.

SUBTITLE Reduce subtitrarea preferată în modul digital.

PIP/* Activează sau dezactivează modul PIP. (În funcție de model)

AD Funcția pentru descrierile audio va fi activată.

TV/PC Selectează modul TV sau PC.

 (**Intrare**) Modifică sursa de intrare.

B

Butoane numerice Introduce numere.

LIST Accesează lista de programe salvată.

Q.VIEW Revine la programul vizionat anterior.

+ — Reglează nivelul volumului.

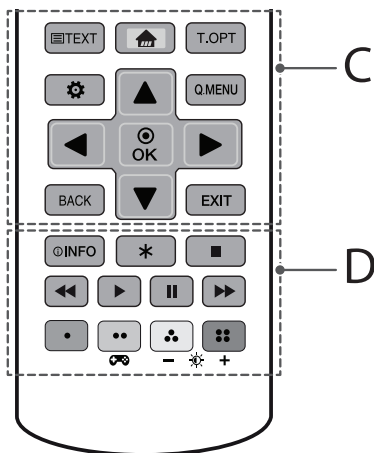
FAV Accesează lista dvs. de programe favorite.

GUIDE Afișează ghidul de programe.

🔇 (Fără sonor) Dezactivează toate sunetele.

^ P v Derulează prin programele salvate.

^ PAGE v Se deplasează la ecranul anterior sau la cel următor.

**C**

Butoane teletext (≡ TEXT / T.OPT) Aceste butoane se utilizează pentru teletext.

🏠 (Pagină de start) Accesează meniul inițial Pagină de start.

⚙️ (Setări) Accesează meniul de setări.

Q.MENU Accesează meniurile rapide.

▲, ▼, ◀, ▶ (Butoane de navigare) Derulează printre meniuri și opțiuni.

⊙ OK Selectează meniurile sau opțiunile și confirmă ceea ce ați introdus.

BACK Revine la nivelul anterior.

EXIT Șterge afișările de pe ecran și revine la vizionarea la televizor.

D

📄 INFO Vizualizează informațiile programului și ecranului curente.

* Nu funcționează.

■, ◀, ▶, ||, ▶▶ (Butoane de control) Controlează conținutul media.

⬢, ⬢⬢, ⬢⬢⬢, ⬢⬢⬢⬢ Acestea accesează funcții speciale în unele meniuri.

🎮 (Mod Joc) Activează sau dezactivează modul pentru jocuri.

— ⚙️ + (Iluminare de fundal) Reglează luminozitatea ecranului prin controlarea iluminării de fundal a ecranului.

! NOTĂ

- În programul MHEG, nu puteți regla iluminarea de fundal cu tasta galbenă sau albastră.

Setări

Configurarea automată a programului

⚙️ (Setări) ⇨ Programe ⇨ Acord auto

Caută automat programele.

- Dacă sursa de intrare nu este conectată corespunzător, este posibil ca înregistrarea programului să nu funcționeze.
- **Acord auto** găsește numai programele transmise în prezent.
- Dacă **Blocare sistem** este pornită, va apărea o fereastră pop-up care vă va solicita parola.

Pentru a selecta Mod imagine

⚙️ (Setări) ⇨ Imagine ⇨ Setări mod imagine ⇨

Mod imagine

Selectează modul de imagine optimizat pentru mediul sau programul de vizionare.

- **Intens** : Mărește contrastul, luminozitatea și claritatea pentru a afișa imagini intense.
- **Standard** : Afișează imaginile la nivele standard de contrast, luminozitate și claritate.
- **Eco/APS** : [În funcție de model]
Caracteristica Economisire energie modifică setările de pe televizor pentru a reduce consumul de energie.
- **Cinema/Joc** : Afișează imaginea optimă pentru filme, jocuri sau fotografii (imagini statice).
- **Sport** : [În funcție de model]
Mod de imagine optimizat pentru sport. Aruncările și echipamentele sunt prezentate în culori vii, cu imagini extrem de clare, chiar și pentru mișcările rapide.
-  **Expert1, 2** : Meniu pentru ajustarea calității imaginii, ce permite experților și amatorilor să se bucure de cea mai bună experiență TV. Acesta este meniul de reglare oferit profesioniștilor în reglarea imaginilor, certificați ISF. (Logo-ul ISF poate fi utilizat doar pe televizoare certificate de ISF.)
ISFccc: Imaging Science Foundation Certified Calibration Control
- În funcție de semnalul de intrare, intervalul disponibil de moduri de imagine poate diferi.
-  Modul Expert este destinat profesioniștilor în reglarea imaginii, pentru a controla și regla fin folosind o imagine specifică. Pentru imagini normale, este posibil ca efectele să nu fie dramatice.
- Funcția ISF este disponibilă numai pentru anumite modele.
- Schimbând **Mod imagine**, setările **Economisire energie** și **Protecție Motion Eye** se pot modifica, ceea ce poate afecta de asemenea consumul de energie.

Pentru reglarea fină a modului imagine

⚙️ (Setări) ⇨ Imagine ⇨ Setări mod imagine

Această caracteristică vă permite să faceți ajustări detaliate ale modului imagine selectat.

- **Sursă de lumină** : Controlează nivelul luminozității ecranului prin reglarea luminii de fond. Cu cât valoarea este mai apropiată de 100, cu atât mai luminos este ecranul.
- **Contrast** : Controlează nivelul luminozității ecranului prin reglarea luminii de fond. Cu cât valoarea este mai apropiată de 100, cu atât mai luminos este ecranul.
- **Luminozitate** : Ajustează luminozitatea ecranului în ansamblu. Cu cât valoarea este mai apropiată de 100, cu atât mai luminos este ecranul.
- **Claritate** : Reglează claritatea imaginii. Cu cât valoarea este mai apropiată de 50, cu atât mai clară este imaginea.
- **Culoare** : Diminuează sau accentuează culorile afișate pe ecran. Cu cât valoarea este mai apropiată de 100, cu atât mai mare este adâncimea de culoare.
- **Nuanță** : Reglează echilibrul de culoare între tonurile de roșu și verde afișate pe ecran. Cu cât valoarea este mai apropiată de Roșu 50, cu atât mai roșie va fi culoarea. Cu cât valoarea este mai apropiată de Verde 50, cu atât mai verde va fi culoarea.
- **Temp. cul.** : Reglează temperatura de culoare de pe rece pe cald.
- În funcție de semnalul de intrare sau alte setări de imagine, gama de elemente detaliate pentru ajustare poate diferi.

Pentru setarea controlului avansat

⚙️ (Setări) ⇨ Imagine ⇨ Setări mod imagine ⇨

Control avansat / Control expert

Calibrează ecranul pentru fiecare mod de imagine sau ajustează setările imaginii pentru un ecran special.

- **Contrast dinamic** : Ajustează contrastul la nivelul optim în funcție de luminozitatea imaginii.
- **Culoare dinamică** : Ajustează culorile pentru a face imaginea să apară în culori mai naturale.
- **Culoare preferată** : Reglează culoarea pielii, ierbii și cerului conform preferințelor dvs.
- **Gama** : Stabilește curba de gradaj în conformitate cu ieșirea semnalului de imagine în raport cu semnalul de intrare.
- **Gamă culori** : Selectează gama de culori ce poate fi utilizată.
- **Îmbunătățire margine** : Afișează margini mai clare și distincte și totuși naturale ale materialului video.
- **Filtru culoare** : Filtrează un spectru specific de culoare în culori RGB pentru a regla fin saturația culorii și acuratețea nuanței.
- **Balans de alb** : Ajustează nuanța generală a ecranului după cum doriți.

- **Sistem de gestionare a culorii** : Acest sistem este utilizat de experți când ajustează culorile folosind un model test. Pot opta între șase zone de culoare (Roșu / Verde / Albastru / Cian / Magenta / Galben) fără a afecta alte culori. Pentru imagini normale, este posibil ca ajustările să nu aibă ca rezultat modificări perceptibile de culoare.
- În funcție de semnalul de intrare sau alte setări de imagine, gama de elemente detaliate pentru ajustare poate diferi.

Pentru a seta opțiuni adiționale pentru imagine

⚙️ (Setări) ⇨ Imagine ⇨ Setări mod imagine ⇨

Opțiuni pentru imagine

Ajustează setarea detaliată pentru imagini.

- **Reducere zgomot** : Elimină zgomotul din imagine.
- **Reducere zgomot MPEG** : Elimină zgomotul generat în timpul creării semnalelor de imagine digitală.
- **Nivel negru** : Reglează luminozitatea și contrastul ecranului pentru a se adapta la nivelul de negru al intrării imaginii folosind gradul de întunecare (nivel de negru) de pe ecran.
- **Cinema Real** : Optimizează ecranul pentru vizionarea filmelor.
- **Protecție Motion Eye** : Ajustează automat luminozitatea și reduce estomparea imaginii pe baza datelor despre imagine pentru a reduce solicitarea ochilor.
- În funcție de semnalul de intrare sau alte setări de imagine, gama de elemente detaliate pentru ajustare poate diferi.

Pentru resetarea opțiunilor pentru imagini

⚙️ (Setări) ⇨ Imagine ⇨ Setări mod imagine ⇨

Resetare imagine


Resetează opțiunile pentru imagine pe care le personalizează utilizatorul. Fiecare mod de imagine este resetat. Selectați modul imagine pe care doriți să-l resetați.

Utilizarea Mod Joc

⚙️ (Setări) ⇨ Imagine ⇨ Mod Joc

[Disponibil pentru RGB/HDMI-PC]


Acest mod vă permite să optimizați calitatea imaginii pentru jocuri.

- **Mod DAS** : [În funcție de model]
Acest mod minimizează timpul necesar pentru afișarea semnalului video recepționat de la dispozitivul de intrare pentru a asigura o redare mai rapidă a jocurilor.
(Ecranul va produce scintilații când **Mod DAS** este **Pornit** sau **Oprit**.)
 - DAS : Dynamic Action Sync (Sincronizare acțiune dinamică)
- **Stabilizator culoare neagră** : Obiectele pot fi văzute mai clar pe un ecran întunecat prin ajustarea nivelurilor de negru. Creșterea valorii pentru **Stabilizator culoare neagră** luminează nivelurile scăzute de gri de pe ecran. (Puteți distinge cu ușurință obiectele pe un ecran întunecat pentru jocuri.) Reducerea valorii pentru **Stabilizator culoare neagră** întunecă nivelurile scăzute de gri și crește contrastul dinamic de pe ecran.
 - Puteți regla setarea detaliată pentru **Mod Joc** utilizând tasta  de pe telecomandă.
 - Puteți seta **Mod DAS** numai când frecvența pentru intrarea verticală este de 50 Hz/60 Hz.
 - Când **PIP** este activat, **Mod DAS** nu este disponibil.
(În funcție de model)

Utilizarea Economisire energie

⚙️ (Setări) ⇨ Imagine ⇨  Economisire energie

Reduce consumul de energie reglând valoarea maximă a luminozității ecranului.

- **Oprit** : Oprește economisirea energiei.
- **Minim / Mediu / Maxim** : Aplică economisirea presetată a energiei.
- **Video fără sonor** : Ecranul este oprit și este redat numai sunetul. Apăsăți orice buton cu excepția butonului de pornire de pe telecomandă pentru a reporni ecranul.
- În funcție de **Economisire energie (Maxim)**, este posibil să nu puteți regla **Sursă de lumină**.
În acest caz, navigați la ⚙️ (Setări) ⇨ Imagine ⇨  **Economisire energie** și setați pe **Oprit** sau **Minim**.

Pentru a utiliza caracteristica Mod confort vizual

⚙️ (Setări) ⇨ Imagine ⇨ Mod confort vizual

Dacă activați această opțiune, temperatura culorii va fi reglată automat pentru a reduce tensiunea oculară.

- **Pornit** : Reglează automat temperatura culorii ecranului.
- **Oprit** : Dezactivează caracteristica **Mod confort vizual**.

Selectarea unui mod de sunet

⚙️ (Setări) ⇨ Sunet ⇨ Setări mod sunet ⇨ Mod sunet

Reglați modul sunet al TV-ului la un nivel optim conform cu modul de sunet selectat.

- **Standard** : Optimizează sunetul pentru toate tipurile de conținut.
- **Voce clară** : Amplifică claritatea voci de la TV.
- **Muzică** : [În funcție de model] Optimizează sunetul pentru muzică.
- **Cinema** : Optimizează sunetul pentru filme.
- **Sport** : [În funcție de model] Optimizează sunetul pentru sport.
- **Joc** : Optimizează sunetul pentru jocuri.

Pentru a regla balansul audio

⚙️ (Setări) ⇨ Sunet ⇨ Setări mod sunet ⇨ Balans

Puteți regla volumul difuzoarelor stâng și drept.

Utilizarea funcției Efect sonor

⚙️ (Setări) ⇨ Sunet ⇨ Setări mod sunet

Utilizatorul poate selecta diferite efecte sonore.

- **Virtual Surround** : Bucurați-vă de o combinație de sunete captivante cu efectul de sunet surround virtual pentru mai multe canale.
- **Egalizator** : Puteți seta sunetul dorit prin reglarea directă a egalizatorului.
- **Resetare** : Puteți reseta setările pentru efectul sonor.
- Este disponibil doar dacă **Mod sunet** este setat la **Standard**.

Pentru a sincroniza audio și video

⚙️ (Setări) ⇨ Sunet ⇨ Reglare AV Sync

[În funcție de model]

Sincronizează video și audio în mod direct atunci când acestea nu se potrivesc. Dacă setați **Reglare AV Sync la Pornit**, puteți regla ieșirea sunetului (difuzoare TV) la imaginea de pe ecran.

- Dacă selectați **Bypass**, semnalele de transmisie sau sunetul de la dispozitive digitale vor fi emise fără nicio întârziere audio. Este posibil ca sunetul să fie emis înaintea imaginii, din cauza timpului necesar televizorului pentru a procesa intrarea video.

Setare PIP

⚙️ (Setări) ⇨ General ⇨ PIP

[În funcție de model]

- **Mod** : Afășează sau ascunde ecranul secundar.
- **Intrare secundară** : Selectați intrarea ecranului secundar.
- **Poziție** : Reglează poziția ecranului secundar.
- **Dimensiune** : Reglează dimensiunea ecranului secundar.
- **Sunet** : Comută la sunetul de pe ecranul principal sau cel de pe ecranul secundar.
- Funcția **PIP** este disponibilă numai în următoarele moduri:
 - **Principal** : RGB-PC **Subordonat** : DTV / ATV / HDMI
 - **Principal** : HDMI **Subordonat** : DTV / ATV / Component
- Setările **PIP** pot fi de asemenea configurate utilizând **Q.MENU**.
- Apăsați butonul **PIP** de pe telecomandă pentru a afișa sau ascunde ecranul secundar.
- Funcția **PIP** nu poate fi utilizată dacă este activat **SIMPLINK**.

Setarea USB AutoRun

⚙️ (Setări) ⇨ General ⇨ USB AutoRun

Redați fotografiile sau videoclipuri de pe USB atunci când televizorul este pornit sau când este conectat un dispozitiv USB.

- **Oprit** : Opriți **USB AutoRun**.
- **Videoclipuri** : Redați automat videoclipurile de pe USB.
- **Fotografii** : Redați automat fotografiile de pe USB.
- Redă numai fișierele din folderul de la nivelul superior al dispozitivului USB, în secvență.
- În timpul redării, apăsați butonul **BACK** sau **EXIT** de pe telecomandă pentru a întrerupe această funcție.
- Dacă fișierele sunt nevalide sau corupte, apare următorul mesaj înainte de revenire la starea de intrare anterioară: „Acest fișier este nevalid.”
- La reconectarea dispozitivului USB, după ce a fost deconectat în timpul redării videoclipurilor, continuarea vizualizării începe automat și se reia videoclipul de la ultima scenă vizionată (se aplică numai pentru primul videoclip).

Pentru a utiliza SIMPLINK

[În funcție de model]

SIMPLINK este o caracteristică care vă permite să controlați și să gestionați diverse dispozitive multimedia simplu, utilizând numai telecomanda TV, cu ajutorul meniului SIMPLINK.

- 1 Conectați terminalul **HDMI IN** al TV-ului și terminalul de ieșire HDMI al dispozitivului SIMPLINK utilizând un cablu HDMI.
- 2 Selectați **⚙️ (Setări) ⇨ General ⇨ SIMPLINK**. Apare fereastra meniu SIMPLINK.
- 3 În fereastra de setări SIMPLINK, setați funcția SIMPLINK la **Pornit**.
- 4 Configurați setările **Sincronizare energie automată la Pornit** sau **Oprit**.
- 5 În fereastra meniu SIMPLINK selectați dispozitivul pe care doriți să-l controlați.
 - De asemenea, puteți configura SIMPLINK în **🏠 (Pagină de start) ⇨ Intrări ⇨ SIMPLINK**.
 - Această funcție este compatibilă cu dispozitivele cu logoul SIMPLINK.
 - Pentru a utiliza funcția SIMPLINK, aveți nevoie de un cablu HDMI® de mare viteză (cu caracteristica CEC (Consumer Electronics Control) adăugată). Cablurile HDMI® de mare viteză au pinul nr. 13 conectat pentru schimbul de informații dintre dispozitive.
 - În cazul în care comutați la altă intrare, dispozitivul SIMPLINK se va opri.
 - Dacă este, de asemenea, utilizat un dispozitiv terț cu funcția CEC - HDMI, este posibil ca dispozitivul SIMPLINK să nu funcționeze normal.
 - Dacă selectați sau redați media de la un dispozitiv cu funcția home theatre difuzorului **Difuzor Ht** este conectat automat.

Descriere funcție SIMPLINK

- **Redare directă** : Redă instant dispozitivul multimedia pe TV.
- **Controlul dispozitivelor cu telecomanda televizorului** : Gestionează dispozitivul multimedia cu ajutorul telecomenzii TV.
- **Oprirea alimentării** : Dacă setați **Sincronizare energie automată pe Pornit** în setările SIMPLINK și opriți televizorul, dispozitivele conectate la televizor prin SIMPLINK se vor opri și ele.
- **Pornirea alimentării** : Dacă **Sincronizare energie automată** este setată la **Pornit** în setările SIMPLINK, pornirea dispozitivelor conectate SIMPLINK va porni televizorul. (Comportamentul poate varia în funcție de dispozitivul conectat.)

Pentru setarea parolei

⚙️ (Setări) ⇨ Siguranță ⇨ Setări parola

Setează sau modifică parola televizorului.

- Parola inițială este setată '0000'.
- Atunci când țara selectată este Franța, parola nu este '0000' ci '1234'.
- Atunci când țara selectată este Franța, parola nu poate fi setată '0000'.

Pentru a reveni la Resetare la setările inițiale

⚙️ (Setări) ⇨ General ⇨ Resetare la setările inițiale

Toate informațiile stocate sunt șterse și setările TV sunt resetate. TV-ul se oprește și pornește singur și toate setările sunt resetate.

- Când **Blocare sistem** este activată, o fereastră pop-up apare și cere parola.
- Nu opriți alimentarea în timpul inițializării.

Pentru a îndepărta dispozitivul USB

Selectați USB-ul conectat din **🏠 (Pagină de start) ⇨ Intrări** și selectați butonul **Deconectare** pentru a deconecta dispozitivul de stocare USB. Când vedeți mesajul că dispozitivul USB a fost îndepărtat, separați dispozitivul de TV.

- În momentul în care un dispozitiv USB a fost selectat pentru îndepărtare, acesta nu mai poate fi citit. Îndepărtați dispozitivul de memorie USB și apoi reconectați-l.

Utilizarea unui dispozitiv de memorie USB - avertisment

- Este posibil ca dispozitivul de memorie USB să nu funcționeze dacă acesta are un program de auto-recunoaștere încorporat sau utilizează propriul driver.
- Este posibil ca unele dispozitive de memorie USB să nu funcționeze sau să funcționeze incorect.
- Utilizați numai dispozitive USB formate cu sistemul de fișiere FAT32 sau NTFS din Windows.
- Pentru HDD-uri USB externe, se recomandă utilizarea dispozitivelor cu o tensiune nominală mai mică de 5 V și un curent nominal mai mic de 500 mA.
- Se recomandă utilizarea stickurilor de memorie USB de 32 GB sau mai puțin și a HDD-urilor USB de 2 TB sau mai puțin.
- Dacă un HDD USB cu funcție de economisire a energiei nu funcționează corect, opriți și reporniți alimentarea. Pentru mai multe informații, consultați manualul de utilizare al HDD-ului USB.
- Datele de pe dispozitivul de memorie USB pot fi deteriorate, asigurați-vă că faceți copii de rezervă ale fișierelor importante pe alte dispozitive. Întreținerea datelor este responsabilitatea utilizatorului și producătorul nu este responsabil pentru pierderea datelor.

Fișier acceptat pentru suport propriu

- Viteză maximă de transfer de date : 20 Mbps (megabiți pe secundă)
- Formate de subtitrări externe acceptate : *.smi, *.srt, *.sub (MicroDVD, SubViewer1.0/2.0), *.ass, *.ssa, *.txt (TPlayer), *.psb (PowerDivX)
- Formate de subtitrări interne acceptate : XSUB (Acceptă subtitrări interne generate de DivX6)

Formate video acceptate

- Maxim : 1920 x 1080 la 30p (numai Motion JPEG 640 x 480 la 30p)
- .asf, .wmv
[Video] MPEG-4 Part2, XViD, H.264/AVC, VC1(WMV3, WVC1), MP43
[Audio] WMA Standard, WMA9(Pro), MP3, AAC, AC3
- .divx, .avi
[Video] MPEG-2, MPEG-4 Part2, DivX3.11, DivX4, DivX5, DivX6, XViD, H.264/AVC
[Audio] HE-AAC, LPCM, ADPCM, MPEG-1 Layer I, MPEG-1 Layer II, Dolby Digital, MPEG-1 Layer III (MP3)
- .ts, .trp, .tp, .mts, .m2ts
[Video] H.264/AVC, MPEG-2, H.265/HEVC
[Audio] MPEG-1 Layer I, MPEG-1 Layer II, MPEG-1 Layer III (MP3), Dolby Digital, Dolby Digital Plus, AAC, HE-AAC
- .vob
[Video] MPEG-1, MPEG-2
[Audio] Dolby Digital, MPEG-1 Layer I, MPEG-1 Layer II, DVD-LPCM
- .mp4, .m4v, .mov
[Video] MPEG-2, MPEG-4 Part2, DivX3.11, DivX4, DivX5, DivX6, XViD, H.264/AVC
[Audio] AAC, MPEG-1 Layer III (MP3)
- .mkv
[Video] MPEG-2, MPEG-4 Part2, XViD, H.264/AVC
[Audio] HE-AAC, Dolby Digital, MPEG-1 Layer III (MP3), LPCM
- motion JPEG
[Video] MJPEG
[Audio] LPCM, ADPCM
- .mpg, .mpeg, .mpe
[Video] MPEG-1, MPEG-2
[Audio] MPEG-1 Layer I, MPEG-1 Layer II, Dolby Digital, LPCM
- .dat
[Video] MPEG-1, MPEG-2
[Audio] MP2
- .flv
[Video] Sorenson H.263, H.264/AVC
[Audio] MP3, AAC, HE-AAC
- .3gp
[Video] H.264/AVC, MPEG-4 Part2
[Audio] AAC, AMR(NB/WB)

Formate audio acceptate

- Tip fișier : mp3
[Rată de biți] 32 Kbps ~ 320 Kbps
[Frecvență de eșantionare] 16 kHz ~ 48 kHz
[Acceptă] MPEG1, MPEG2, Layer2, Layer3
- Tip fișier : AAC
[Rată de biți] Format liber
[Frecvență de eșantionare] 8 kHz ~ 48 kHz
[Acceptă] ADIF, ADTS
- Tip fișier : M4A
[Rată de biți] Format liber
[Frecvență de eșantionare] 8 kHz ~ 48 kHz
[Acceptă] MPEG-4
- Tip fișier : WMA
[Rată de biți] 128 kbps ~ 320 kbps
[Frecvență de eșantionare] 8 kHz ~ 48 kHz
[Acceptă] WMA7, WMA8, WMA9 Standard
- Tip fișier : WMA10 Pro
[Rată de biți] ~ 768 kbps
[Canal / Frecvență de eșantionare]
M0 : până la 2 canale la 48 kHz
(Cu excepția modului LBR),
M1 : până la 5.1 canale la 48 kHz,
M2 : până la 5.1 canale la 96 kHz
[Acceptă] WMA10 Pro
- Tip fișier : OGG
[Rată de biți] Format liber
[Frecvență de eșantionare] 8 kHz ~ 48 kHz
[Acceptă] OGG Vorbis
- Tip fișier : WAV
[Rată de biți] 64 kbps ~ 1,5 Mbps
[Frecvență de eșantionare] 8 kHz ~ 48 kHz
[Acceptă] LPCM
[Bitdepth] 8 biți / 16 biți / 24 biți

Formate de fotografii acceptate

- Categorie : 2D (jpeg, jpg, jpe)
[Tipul fișierului disponibil]
SOFO : Linie de bază,
SOF1 : Extindere secvențială,
SOF2 : Progresiv
[Dimensiune fotografie]
Minim : 64 x 64,
Maxim (Tip normal) : 15360 x 8640,
Maxim (Tip progresiv) : 1920 x 1440
- Categorie : BMP
[Dimensiune fotografie]
Minim : 64 x 64, Maxim : 9600 x 6400
- Categorie : PNG
[Tip fișier disponibil] Intercalat, Neintercalat
[Dimensiune fotografie]
Minim : 64 x 64,
Maxim (Intercalat) : 1200 x 800,
Maxim (Neintercalat) : 9600 x 6400
- Este posibil ca formatele de fișiere BMP și PNG să se afișeze mai lent decât JPEG.

Pentru a vedea manualul web

Pentru a obține informații detaliate din Ghidul de utilizare, vizitați www.lg.com.

Întreținere

Curățarea televizorului

Curățați televizorul în mod regulat pentru a obține cele mai bune performanțe și a prelungi durata de viață a produsului.

- Mai întâi asigurați-vă că opriți alimentarea și deconectați cablul de alimentare și toate celelalte cabluri.
- Când televizorul este lăsat nesupravegheat și nu este utilizat pentru o perioadă îndelungată, deconectați cablul de alimentare de la priză de perete pentru a împiedica posibile deteriorări din cauza descărcărilor electrice sau supratensiunilor.

Ecranul, rama, carcasa și Stativul

Pentru a îndepărta praful sau murdăria ușoară, ștergeți suprafața cu o cârpă uscată, curată și moale.

Pentru a îndepărta murdăria persistentă, ștergeți suprafața cu o cârpă moale umezită în apă curată sau în detergent slab diluat. Apoi ștergeți imediat cu o cârpă uscată.

- Evitați în orice moment să atingeți ecranul, deoarece acest lucru poate avea drept rezultat deteriorarea ecranului.
- Nu împingeți, nu frecăți și nu loviți suprafața ecranului cu unghia sau cu un obiect ascuțit, deoarece acest lucru poate duce la apariția zgârieturi și la distorsiuni ale imaginilor.
- Nu utilizați substanțe chimice, deoarece acestea pot deteriora produsul.
- Nu pulverizați lichide pe suprafață. Dacă pătrunde apă în televizor, aceasta poate conduce la incendii, electrocutare sau la o funcționare defectuoasă.

Cablul de alimentare

Îndepărtați în mod regulat praful sau murdăria acumulată pe cablul de alimentare.

Evitarea efectului „Image burn” sau „Burn-in” pe ecranul televizorului

- Dacă pe ecranul televizorului se afișează o imagine fixă pentru o perioadă lungă de timp, aceasta va rămâne imprimată și va deveni o deformare permanentă pe ecran. Acesta este efectul „image burn” sau „burn-in” și nu este acoperit de garanție.
- Dacă formatul de imagine al televizorului este setat la 4:3 o perioadă lungă de timp, este posibil să apară efectul „image burn” în zona de scriere a ecranului.
- Evitați afișarea unei imagini fixe pe ecranul televizorului pentru o perioadă lungă de timp (2 sau mai multe ore pentru LCD) pentru a preveni efectul „image burn”.

Depanare

Televizorul nu poate fi controlat cu telecomanda.

- Verificați senzorul pentru telecomandă de pe produs și încercați din nou.
- Verificați să nu existe niciun obstacol între produs și telecomandă.
- Verificați dacă bateriile mai funcționează și dacă sunt instalate corect (+ la (+), - la (-)).

Nu se afișează nicio imagine și nu se produce niciun sunet.

- Verificați dacă produsul este pornit.
- Verificați conectarea cablului de alimentare la o priză de perete.
- Verificați dacă există o problemă la priză de perete, conectând alte produse.

Televizorul se oprește dintr-o dată.

- Verificați setările funcției de control alimentare. Este posibil ca alimentarea să fie întreruptă.
- Verificați activarea caracteristicii **Oprire automată** (În funcție de model) / **Temporizator oprire** / **Oprire temporizator** este activată în setările **Temporizatoare**.
- Dacă nu există semnal când televizorul este pornit, televizorul se va opri automat după 15 minute de inactivitate.

Când vă conectați la PC (HDMI), va fi afișat 'Fără semnal', 'Verificați semnalul cablului' sau 'Format incompatibil'.

- Porniți/opriți televizorul utilizând telecomanda.
- Reconnectați cablul HDMI.
- Reporniți PC-ul cu televizorul pornit.

Când televizorul este oprit automat.

- Dacă **Pornire temporizator** este setat, televizorul dvs. va porni automat la ora setată și se va închide automat dacă nu este utilizat timp de 2 ore.
- Pentru a dezactiva această funcție, utilizați telecomanda și accesați **Setări** ⇨ **Temporizatoare** ⇨ **Pornire temporizator** ⇨ **Închidere automată la 2 ore** ⇨ **Oprit**.

Specificații

Specificațiile produsului pot fi modificate fără notificare prealabilă, ca urmare a perfecționării funcțiilor produsului.

Modelos	Dimensiuni (l x l x A) (mm)		Greutate (kg)		Consum de energie (Condiție implicită)	Cerințe de alimentare
	Cu suport	Fără suport	Cu suport	Fără suport		
22MT49DF 22MT49VF	507,6 x 358,0 x 146,3	507,6 x 316,5 x 52,7	3,0	2,9	26 W	19V --- 1,6 A
24MT49DF 24MT49VF 24MT49VW 24MT49U	556 x 392,7 x 143,4	556 x 345,2 x 54,7	3,5	3,2	28 W	19V --- 1,6 A
24MT49DT 24MT49VT	556 x 376,5 x 130,5	556 x 345,2 x 54,7	3,3	3,2	28 W	19V --- 1,6 A
28MT49DF 28MT49VF 28MT49VW 28MT49U	641,5 x 444,0 x 178,8	641,5 x 396,3 x 59,5	5,0	4,5	28 W	19V --- 1,6 A
28MT49DT 28MT49VT	641,5 x 428,7 x 159,2	641,5 x 396,3 x 59,5	4,6	4,5	28 W	19V --- 1,6 A
29MT49DF 29MT49VF	665,8 x 444,5 x 186,1	665,8 x 405,5 x 61,4	4,8	4,6	33 W	19V --- 2,0 A

Transformator AC/DC	22/24/28MT49*	29MT49*
	Producător : Lien Chang Model : LCAP16A-E, LCAP21A Producător : Honor Model : ADS-40FSG-19 19032GPG, ADS-40SG-19-3 19032G	Producător : Lien Chang Model : LCAP16B-E, LCAP21C Producător : Honor Model : ADS-45FSN-19 19040GPG, ADS-45SN-19-3 19040G
	Intrare : AC 100 – 240 V ~ 50/60 Hz Ieșire : DC 19V --- 1,7 A	Intrare : AC 100 – 240 V ~ 50/60 Hz Ieșire : DC 19V --- 2,1 A

Dimensiune modul CI (l x l x A)	100,0 mm x 55,0 mm x 5,0 mm
--	-----------------------------

Condiții de mediu	Temperatură de funcționare	De la 0 °C la 40 °C
	Umiditate de funcționare	Mai puțin de 80 %
	Temperatură de depozitare	De la -20 °C la 60 °C
	Umiditate de depozitare	Mai puțin de 85 %

(în funcție de țară)

	Televizor digital			Televizor analogic
	Satelit	Terestru	Cablu	Terestru / Cablu
Sistem de televiziune	DVB-S/S2*	DVB-T DVB-T2*	DVB-C	PAL/SECAM B/G, D/K, I, SECAM L
Acoperire canale (Bandă)	950 ~ 2150 Mhz	VHF III : 174 ~ 230 Mhz UHF IV : 470 ~ 606 Mhz UHF V : 606 ~ 862 Mhz S bandă II : 230 ~ 300 Mhz S bandă III : 300 ~ 470 Mhz	46 ~ 890 Mhz	46 ~ 862 Mhz
Număr maxim de programe care pot fi salvate	6000	2000		
Impedanță antenă externă	75 Ω			

* Numai modelele compatibile DVB-T2/C/S2.

Mod compatibil HDMI-PC

24/28/29MT49*

Rezoluție	Frecvență orizontală (kHz)	Frecvență verticală (Hz)
720 x 400	31,468	70,080
640 x 480	31,469	59,940
	37,500	75,000
800 x 600	37,879	60,317
	46,875	75,000
1024 x 768	48,363	60,004
	60,023	75,029
1280 x 800	49,702	59,810
1366 x 768	47,717	59,790

22MT49*

Rezoluție	Frecvență orizontală (kHz)	Frecvență verticală (Hz)
720 x 400	31,468	70,080
640 x 480	31,469	59,940
	37,500	75,000
800 x 600	37,879	60,317
	46,875	75,000
1024 x 768	48,363	60,004
	56,476	70,069
	60,023	75,029
1152 x 864	67,500	75,000
1280 x 720	45,000	60,000
1280 x 800	49,702	59,810
1280 x 1024	63,981	60,020
	79,976	75,025
1400 x 1050	65,317	59,978
1440 x 900	55,935	59,887
1600 x 900	60,000	60,000
1680 x 1050	64,674	59,883
	65,290	59,954
1920 x 1080	67,500	60,000

NOTĂ

- Rezoluția optimă de afișar
 - 24/28/29MT49* : 1366 x 768 la 60 Hz.
 - 22MT49* : 1920 x 1080 la 60 Hz.
- Temporizarea optimă în fiecare mod este frecvența verticală 60 Hz.

Mod compatibil HDMI-DTV

Rezoluție	Frecvență orizontală (kHz)	Frecvență verticală (Hz)
720 x 480	31,469	59,940
	31,500	60,000
720 x 576	31,250	50,000
1280 x 720	37,500	50,000
	44,960	59,940
	45,000	60,000
1920 x 1080	33,720	59,940
	33,750	60,000
	28,125	50,000
	27,000	24,000
	33,750	30,000
	56,250	50,000
	67,430	59,940
67,500	60,000	




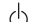


AVERTISMENT!

Nu așezați niciodată un televizor într-un loc instabil. Există posibilitatea ca televizorul să cadă, cauzând vătămări corporale grave sau deces. Multe vătămări corporale, în special la copii, pot fi evitate luând măsuri simple de precauție, cum ar fi:

- Utilizând carcase sau suporturi recomandate de către producătorul televizorului.
- Utilizând doar mobilier care poate susține în siguranță televizorul.
- Asigurându-vă că televizorul nu depășește marginea mobilierului pe care este așezat.
- Asigurându-vă că nu așezați televizorul pe mobilier înalt (de exemplu, dulapuri sau biblioteci) fără a fixa atât mobilierul, cât și televizorul, de un suport corespunzător.
- Asigurându-vă că nu așezați televizorul pe cărpe sau alte materiale care se pot afla între televizor și mobilierul pe care este așezat.
- Informând copii despre pericolele care apar dacă se urcă pe mobilier pentru a ajunge la televizor sau la comenzile acestuia.

Dacă televizorul existent este păstrat și mutat, trebuie aplicate aceleași considerente ca mai sus.

Simboluri

	Se referă la curentul alternativ (c.a.).
	Se referă la curentul continuu (c.c.).
	Se referă la echipament clasa II.
	Se referă la stand-by.
	Se referă la „PORNIT” (alimentare).
	Se referă la tensiune periculoasă.



Notați numărul modelului și numărul de serie ale televizorului.

Consultați eticheta de pe capacul posterior și transmiteți această informație furnizorului când solicitați o intervenție de service.

MODEL _____

SERIE _____