

Руководство Пользователя
CLOUD MONITOR
LED LCD MONITOR
(LED-Монитор*)

*LED-мониторы LG — это ЖК-мониторы со светодиодной подсветкой.

Внимательно прочтите это руководство перед тем, как начать использовать устройство, и сохраните его на будущее.

Модель ОБЛАЧНОГО (CLOUD(LED LCD MONITOR)) монитора
24CAV37K

СОДЕРЖАНИЕ

3 СБОРКА И ПОДГОТОВКА К РАБОТЕ

- 3 Комплект поставки
- 4 Описание компонентов и кнопок
- 5 Поднятие или перемещение монитора
- 5 Установка монитора
 - 5 - Установка на подставку
 - 6 - Размещение на столе
 - 6 - Регулировка наклона
 - 7 - Регулировка высоты монитора
 - 7 - Использование замка Kensington
 - 8 - Снятие основания подставки
 - 8 - Использование держателя кабеля
 - 8 - Снятие ножки подставки
 - 9 - Вращающаяся подставка
 - 9 - Использование функции Pivot
- 10 - Установка пластины для крепления на стене
- 10 - Крепление на стене

12 ЭКСПЛУАТАЦИЯ МОНИТОРА

- 12 Подключение сигнального кабеля
 - 12 - Соединение входа D-SUB IN и ПК
 - 13 - Соединение DVI
- 14 Подключение LAN и периферийных устройств
 - 14 - Соединение LAN
 - 15 - Подключение периферийных устройств
- 16 - Автонастройка изображения

17 НАСТРОЙКА

- 18 Настройка параметров
 - 18 - Настройки меню
 - 19 - Картинка
 - 20 - Цвет
 - 21 - Дисплей
 - 22 - Другое

- 23 - Громкость

24 УСТРАНЕНИЕ НЕИСПРАВНОСТЕЙ

26 ТЕХНИЧЕСКИЕ ХАРАКТЕРИСТИКИ

- 27 Предустановки
- 27 Индикатор

28 ПРАВИЛЬНОЕ ПОЛОЖЕНИЕ

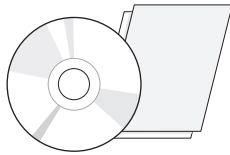
- 28 Правильное положение при работе за монитором

29 ИСПОЛЬЗОВАНИЕ CLOUD

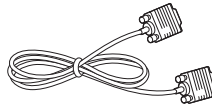
СБОРКА И ПОДГОТОВКА К РАБОТЕ

Комплект поставки

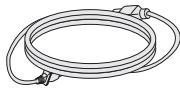
До начала эксплуатации монитора, проверьте наличие в коробке указанных компонентов. В случае отсутствия компонентов, обратитесь в магазин, в котором был куплен этот товар. Внешний вид устройства и компонентов может отличаться от показанного на рисунке.



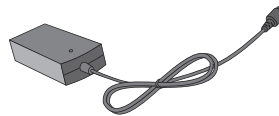
**Руководство пользователя/
Дополнительные инструкции**



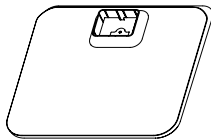
Кабель D-SUB
(не во всех странах
этот кабель входит в
комплектацию)



Провод питания



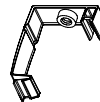
AC-DC Адаптер



Основание



Один винт



Держатель кабеля



ПРЕДУПРЕЖДЕНИЕ

- Используйте только сетевой адаптер, рекомендованный компанией LG.
- Гарантия не распространяется на повреждения, вызванные использованием иных сетевых адаптеров.



ПРИМЕЧАНИЕ

- Внешний вид компонентов может отличаться от показанного на рисунке.
- Характеристики продукции могут быть изменены в целях улучшения без предварительного уведомления.
- Для покупки дополнительных принадлежностей обратитесь в магазин электроники, интернет-магазин или в магазин, где было приобретено устройство.

Поднятие или перемещение монитора

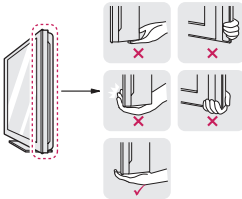
Перед перемещением или поднятием монитора ознакомьтесь со следующими инструкциями во избежание повреждения и для обеспечения безопасной транспортировки независимо от типа и размера устройства.



ВНИМАНИЕ!

Избегайте касания экрана, так как это может привести к повреждению всего экрана или отдельных пикселей, отвечающих за формирование изображения.

- Рекомендуется перемещать монитор в оригинальной коробке или упаковочном материале.
- Перед перемещением или подъемом монитора отключите шнур питания и все кабели.
- Крепко удерживайте верхнюю и нижнюю части рамки монитора. Не дотрагивайтесь до прозрачной части.



- При удерживании монитора экран должен находиться с другой стороны от вас, чтобы избежать образования царапин.



- При транспортировке не подвергайте монитор тряске или избыточной вибрации.
- При транспортировке держите монитор вертикально, никогда не ставьте на бок и не наклоняйте влево или вправо.

Установка монитора

Установка на подставку

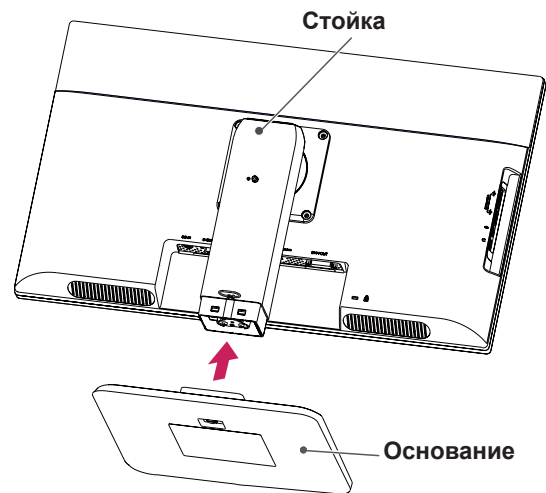
- 1 Положите монитор экраном вниз.



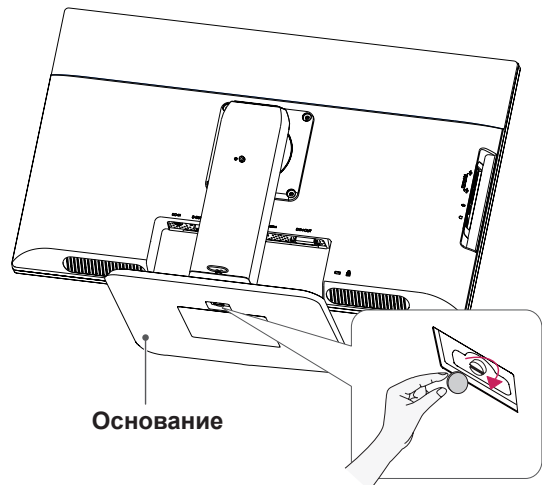
ПРЕДУПРЕЖДЕНИЕ

- Чтобы защитить экран, положите под него мягкую ткань.

- 2 Проверьте положение стойки (спереди и сзади), затем установите основание на стойку, как показано на рисунке.

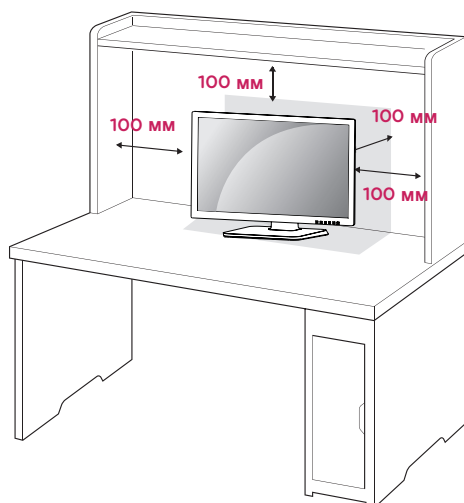


- 3 При помощи монеты поверните винт по часовой стрелке, чтобы зафиксировать основание.

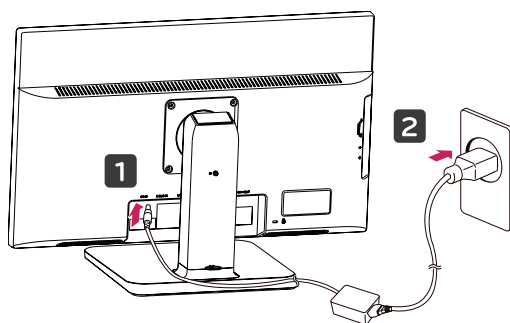


Размещение на столе

- 1 Поднимите монитор и поставьте на стол вертикально.
Разместите монитор минимум в **100 мм** от стены для его достаточной вентиляции.



- 2 Присоедините адаптер питания к монитору, а затем к электрической розетке.



- 3 Нажмите кнопку ϕ (Power) на передней части монитора, чтобы включить его.

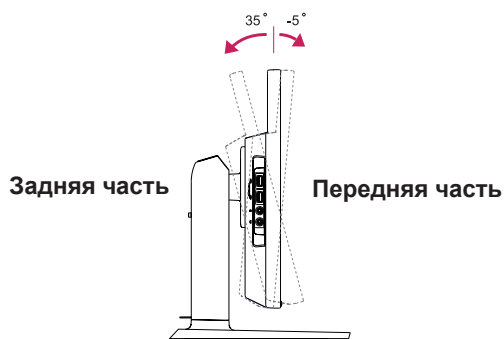


ПРЕДУПРЕЖДЕНИЕ

- Прежде чем передвигать или устанавливать монитор, отсоедините провод питания. Существует риск поражения электрическим током.

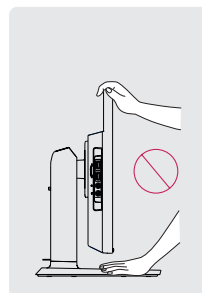
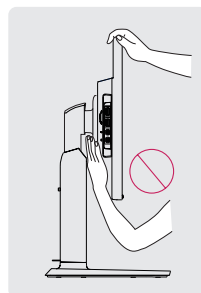
Регулировка наклона

- 1 Установите монитор на подставку в вертикальное положение.
- 2 Отрегулируйте наклон монитора. Для удобства работы наклон регулируется в пределах от 5 градусов вперед до 35 градусов назад.

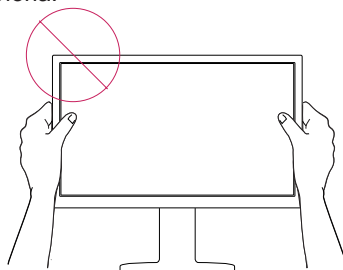


ВНИМАНИЕ

- Чтобы не прищемить пальцы, при регулировке наклона не держите монитор за нижнюю часть (см. рисунок).



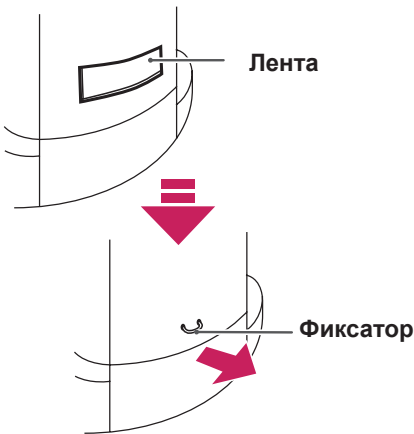
- Будьте осторожны, не касайтесь экрана и не нажимайте на него при регулировке наклона.



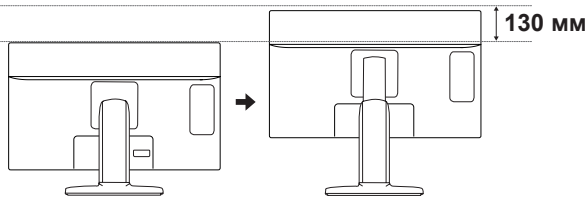
Регулировка высоты монитора

- 1 Установите монитор на подставке в вертикальное положение.
- 2 Снимите **ленту** в нижней задней части **стойки** и извлеките **блокировочный штифт**.

Стойка



- 3 Максимальная высота **130 мм**.

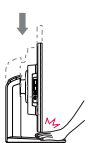


ПРЕДУПРЕЖДЕНИЕ

- Снятый штифт не требуется устанавливать на место для регулировки высоты монитора.



ВНИМАНИЕ



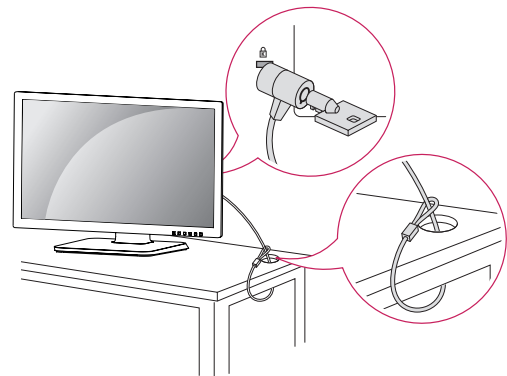
- При регулировке наклона не вставляйте пальцы между экраном и основанием.

Использование замка Kensington

Гнездо для замка Kensington находится в задней части монитора.

Дополнительную информацию об установке и использовании замка см. в инструкции к замку или на сайте <http://www.kensington.com>.

Соедините монитор со столом при помощи тросика с замком Kensington.

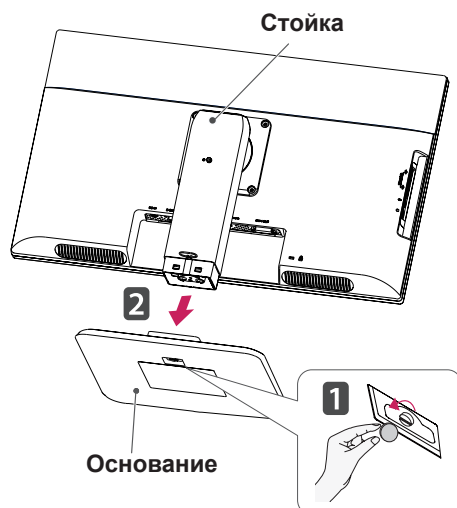


ПРИМЕЧАНИЕ

- Использование системы защиты Kensington не обязательно. Принадлежности можно приобрести в магазине электроники.

Снятие основания подставки

- 1 Положите монитор экраном вниз. Чтобы защитить экран, положите под него мягкую ткань.
- 2 При помощи монеты поверните винт на основании против часовой стрелки. Снимите **основание со стойки**.

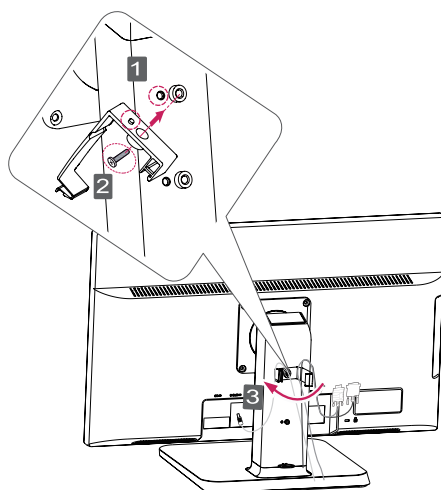


ПРЕДУПРЕЖДЕНИЕ

- Реальные компоненты могут внешне отличаться от показанных на рисунках.
- Не переворачивайте монитор, он может упасть с подставки и повредиться или причинить травмы.
- Во избежание повреждения экрана, поднимайте и перемещайте монитор, держа его за подставку или пластмассовый кожух. Это поможет избежать давления на экран.
- Снимайте ленту и блокировочный штифт только после установки монитора вертикально на подставку. В противном случае стойка может выдвинуться и причинить травмы.

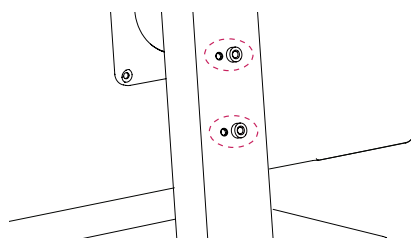
Использование держателя кабеля

- 1 Установите ручку (Cable holder) в отверстия (корпуса шарнира).
- 2 При помощи одного винта подсоедините Cable Holder к монитору.
- 3 Закройте Cable holder.



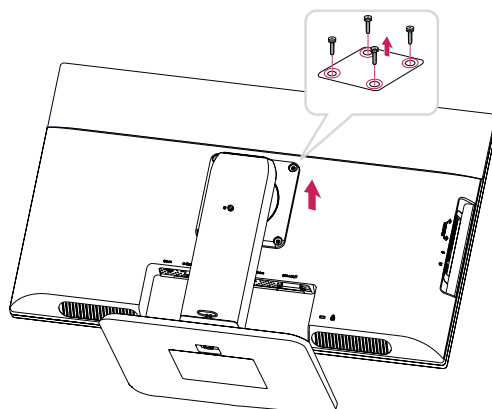
ПРИМЕЧАНИЕ

- Отверстия предназначены для установки кронштейна настенного крепления.
- Может отличаться в зависимости от модели или страны.



Снятие ножки подставки

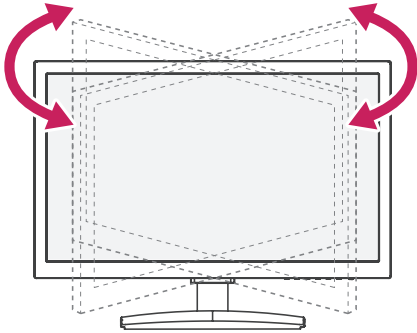
- 1 Положите монитор экраном вниз. Чтобы защитить экран, положите под него мягкую ткань.
- 2 При помощи отвертки выверните четыре винта и снимите стойку с монитора.



Вращающаяся подставка

- Рисунок может отличаться от вашего монитора.

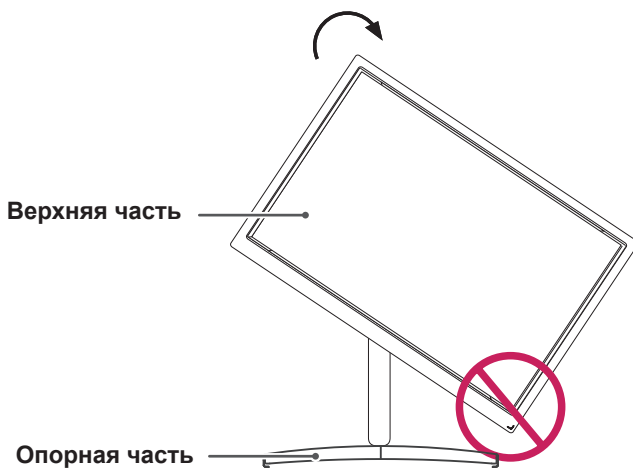
- 1 Вращается на 355 градусов и позволяет настроить положение монитора для удобства просмотра.



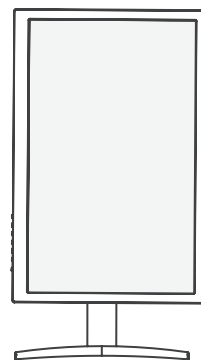
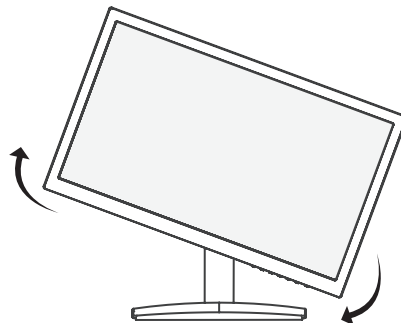
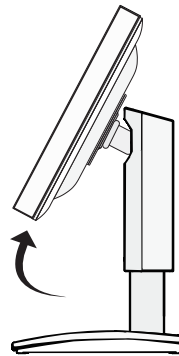
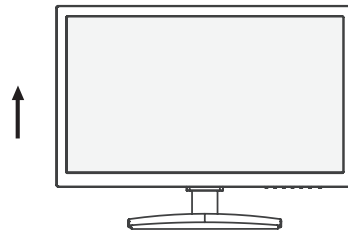
Использование функции Pivot

Функция «pivot» позволяет осуществлять вращение экрана на 90 градусов в направлении по часовой стрелке.

- 1 Для использования функции «Pivot» монитор необходимо поднять на максимальную высоту.
- 2 Ландшафт и Портрет: панель можно повернуть на 90° по часовой стрелке. При этом следует соблюдать осторожность и между верхней частью монитора и **основанием** при Вращении экрана для доступа к функции «Pivot». Контакт верхней части монитора с **основанием** может привести к образованию трещин на опоре **основания**.



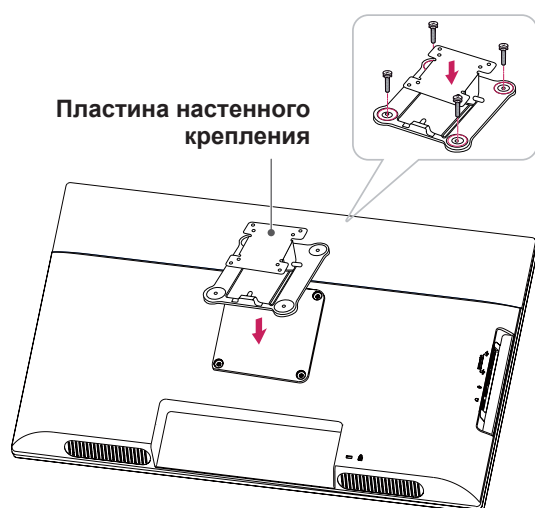
- 3 При вращении экрана следует с осторожностью обращаться с кабелями.



Установка пластины для крепления на стене

На задней стороне монитора расположено крепление стандарта VESA. В большинстве случаев для крепления потребуется монтажная пластина LG.

- 1 Положите монитор экраном вниз. Чтобы защитить экран, положите под него мягкую ткань.
- 2 Приложите монтажную пластину к монитору и сопоставьте отверстия в пластине с отверстиями в корпусе монитора.
- 3 При помощи отвертки затяните четыре винта крепления пластины на мониторе.

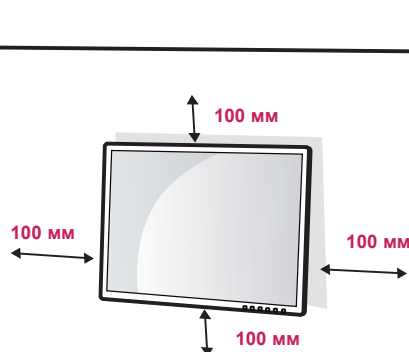


! ПРИМЕЧАНИЕ

- Пластина для настенного крепления продается отдельно.
- Дополнительная информация приведена в инструкции к пластине для настенного крепления.

Крепление на стене

Для достаточной вентиляции монитор должен находиться на расстоянии минимум 100 мм от стены и с каждой его стороны должно оставаться свободное пространство шириной приблизительно 100 мм. Подробные инструкции по установке можно получить в магазине электроники. При установке и регулировке шарнирного кронштейна следуйте приложенному руководству.



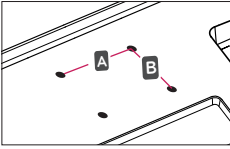
При необходимости установки монитора на стену зафиксируйте монтажное крепление (опциональная деталь) на задней поверхности прибора.

При установке монитора с помощью крепления для монтажа на стене (дополнительные детали) надежно зафиксируйте крепление, чтобы предотвратить падение монитора.

- 1 Использование винта, длина которого превышает стандартную, может привести к внутреннему повреждению монитора.
- 2 Использование ненадлежащего винта может вызвать повреждение или падение продукта со стены. В этом случае компания «LG Электроникс» не несет ответственности за причиненный ущерб.

Модель	24CAV37K
Настенное крепление (A x B)	100 x 100
Стандартный винт	M4
Количество винтов	4
Монтажная пластина (опция)	RW120 

• Настенное крепление (A x B)



ПРЕДУПРЕЖДЕНИЕ

- Перед перемещением или установкой монитора отключите кабель питания от розетки. Несоблюдение этого правила может привести к поражению электрическим током.
- Установка монитора на потолок или наклонную стену может привести к его падению и получению серьезной травмы.
- Следует использовать разрешенный LG кронштейн для настенного крепления и обратиться к местному поставщику или квалифицированному специалисту.
- Не затягивайте винты слишком сильно, так как это может привести к повреждению монитора и потере гарантии.
- Следует использовать винты и настенные крепления, отвечающие стандарту VESA. Гарантия не распространяется на любые повреждения или травмы в результате неправильного использования или использования неправильных аксессуаров.
- Длина винта от наружной поверхности задней крышки, должна быть не больше 8мм.

Настенная прокладка



ПРИМЕЧАНИЕ

- Следует использовать винты, указанные в спецификации для винтов стандарта VESA.
- Комплект кронштейна для настенного крепления снабжается инструкцией по монтажу и необходимыми комплектующими.
- Настенный кронштейн является опциональным. Дополнительные аксессуары можно приобрести у местного поставщика.
- Длина винтов может зависеть от кронштейна для настенного крепления. Убедитесь, что винты имеют правильную длину.
- Дополнительную информацию см. в руководстве к кронштейну для настенного крепления.

ЭКСПЛУАТАЦИЯ МОНИТОРА

Подключение сигнального кабеля

- Монитор поддерживает функцию Plug and Play *.

* Функция Plug and Play позволяет подключать к компьютеру устройство без выполнения каких-либо настроек или установки драйверов.

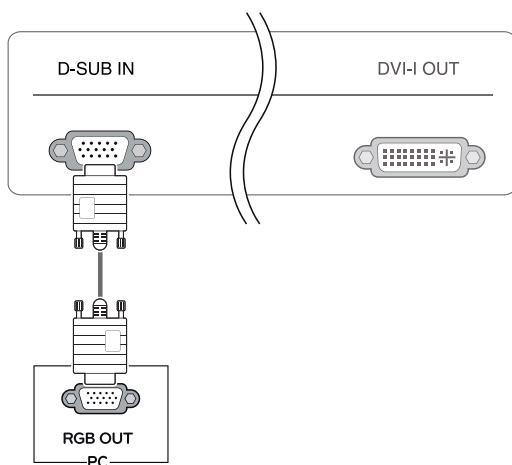
! ПРИМЕЧАНИЕ

- **Адаптер Apple**

Для компьютеров Apple может потребоваться адаптер. Его можно приобрести в фирменных магазинах, торгующих продукцией Apple.

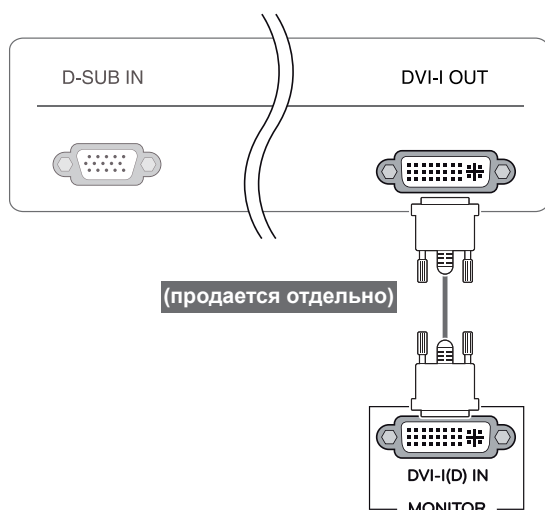
Соединение входа D-SUB IN и ПК

Вход D-SUB IN предназначен для передачи видеосигнала от компьютера на монитор. Соедините монитор с компьютером при помощи прилагающегося кабеля с 15-контактным разъемом D-SUB, как показано на рисунке.



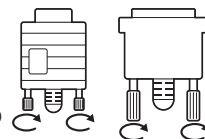
Соединение DVI

Передача цифровых сигналов с «облачного» монитора на расширенный монитор. Подсоедините «облачный» монитор к расширенному при помощи кабеля DVI.



ПРЕДУПРЕЖДЕНИЕ

- Подключите входной сигнальный кабель и затяните его крепление, повернув по стрелке. Во избежание отключения, тщательно зафиксируйте кабель.
- Не допускайте длительного нажатия на экран. Это может привести к искажению изображения.
- Не выводите на экран неподвижное изображение в течение длительного времени. Это может привести к эффекту памяти изображения. По возможности используйте экранную заставку.



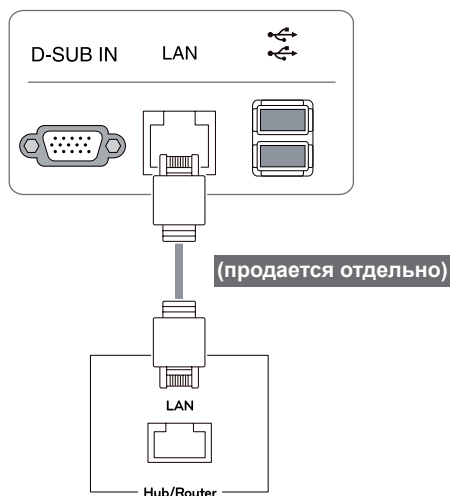
ПРИМЕЧАНИЕ

- Для подключения монитора к компьютеру используйте соответствующий сигнальный кабель (LAN и D-SUB).
- Для преобразования входного сигнала DVI-I в сигнал D-SUB можно использовать конвертор.
- Включайте монитор в заземленную (трехконтактную) электрическую розетку.
- При включении монитора в помещении с низкой температурой, изображение может мерцать. Это нормальное явление.
- На экране могут появляться красные, зеленые и синие точки. Это нормальное явление.

Подключение LAN и периферийных устройств

Соединение LAN

Подсоедините маршрутизатор или переключатель к монитору с помощью кабеля LAN, как показано на рисунке ниже.

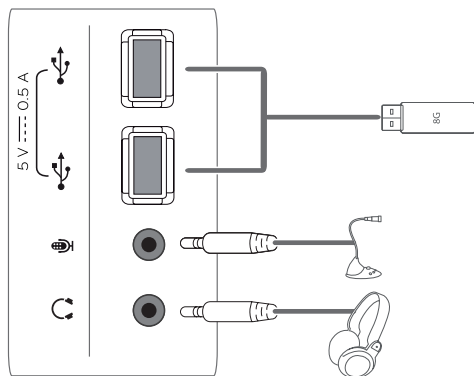


! ПРИМЕЧАНИЕ

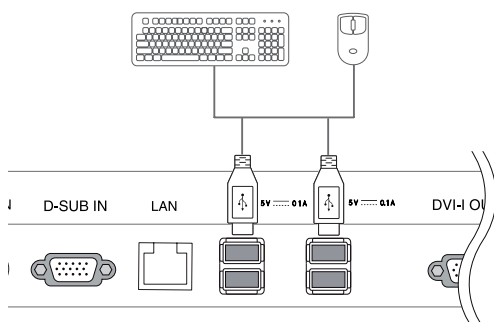
- Кабель LAN приобретается отдельно.
- Вы можете использовать кабель LAN стандарта IEEE 802.3 ETHERNET
- Если устройство подключено к выходному порту наушников посредством кабеля LAN, уровень громкости можно отрегулировать с помощью соответствующей пиктограммы на панели задач ПК.
- Подключайте кабель LAN и периферийные устройства до включения ПК.

Подключение периферийных устройств

Подсоедините периферийные устройства к монитору, используя для этого порты USB, гнезда микрофона и наушников.



Левая сторона



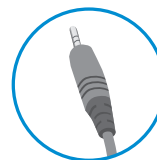
Нижняя сторона

! ПРИМЕЧАНИЕ

- Периферийные устройства приобретаются отдельно.
- Разъемы USB на левой и нижней стороне монитора можно использовать для подключения клавиатуры, мыши и других устройств USB.
- Поскольку для изогнутых разъемов может быть недостаточно места, по возможности используйте провода с прямыми разъемами.



Угловой



Прямой

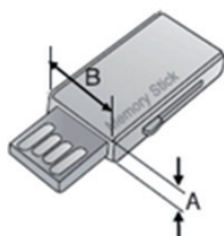
! ПРИМЕЧАНИЕ

- В зависимости от настроек компьютера, наушники и динамики могут работать неудовлетворительно.
- В виртуальных системах правильность и скорость работы USB накопителей могут быть нарушены.

! ПРИМЕЧАНИЕ

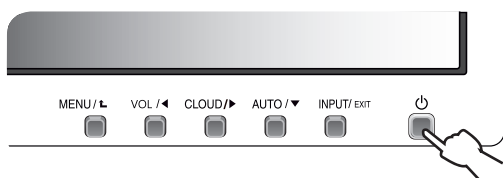
- При использовании USB-устройств для одновременного подключения к верхнему и нижнему портам, в целях обеспечения надежного подключения обратите внимание на глубину и длину USB.

$$A \leq 8.5 \text{ мм} \quad B \leq 18 \text{ мм}$$



Автонастройка изображения

Включите монитор, нажав кнопку питания на его передней части. После включения монитора автоматически запустится **"Автонастройка изображения"** (только для аналогового входа D-SUB).

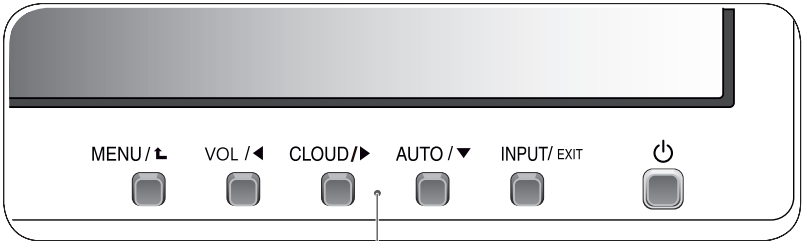


ПРИМЕЧАНИЕ

- Что такое "Автонастройка изображения"? Эта функция используется при первом включении монитора для автоматической настройки наилучшего изображения для каждого сигнала (только для аналогового входа D-SUB).

НАСТРОЙКА

- 1 Нажать на необходимую кнопку в нижней части монитора.
- 2 Для изменения параметров в пунктах меню используйте клавиши в нижней части монитора.
Для возврата в меню верхнего уровня или для настройки других пунктов меню используйте кнопку со стрелкой вверх (⬆).
- 3 Выберите **EXIT (ВЫХОД)**, чтобы выйти из экранного меню.



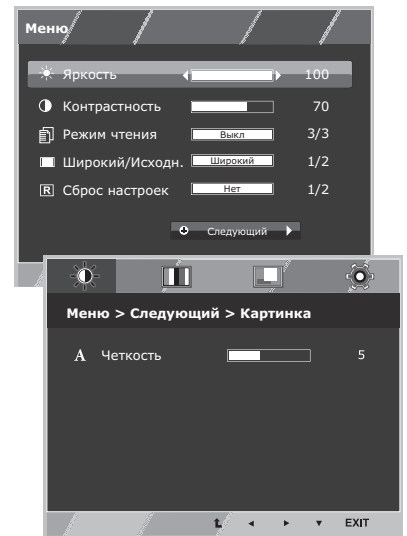
Кнопки монитора

Кнопка	Описание	
MENU	<p>Вызов главного меню.</p> <p>Заблокировать меню/ Разблокировать Эта функция позволяет пользователю блокировать текущие настройки управления, чтобы избежать их неосторожной смены. Нажмите и удерживайте клавишу MENU на протяжении нескольких секунд. На экране появится меню «Заблокировать меню». После этого заблокируйте или разблокируйте меню, выбрав соответствующую опцию при помощи клавиш влево/вправо. Если вы выбрали «Заблокировать» и нажали клавишу «OK», на экране появится сообщение «Меню заблокировано». В противном случае на экране появится сообщение «Меню разблокировано». При необходимости разблокировать меню после выбора опции «Заблокировать» нажмите клавишу «MENU» и удерживайте ее на протяжении нескольких секунд. На экране появится сообщение «Меню разблокировано».</p>	
VOL / ⬅	Регулировка уровня громкости (функционирует только в режиме ввода «ОБЛАКО» (CLOUD))./клавиша с левой стрелкой.	
CLOUD / ➡	Разрыв соединения при нажатии клавиши на протяжении нескольких секунд в режиме «Облако»; клавиша с правой стрелкой.	
AUTO / ▼	<p>Для настройки монитора нажмите кнопку AUTO в меню MONITOR SETUP OSD ("ЭКРАН НАСТРОЙКИ МОНИТОРА") (только для аналогового сигнала). Для оптимального изображения используйте нижеуказанное разрешение.</p>	
	Оптимальное разрешение	1920 x 1080
INPUT	<p>Выбор входного сигнала.</p> <ul style="list-style-type: none"> • При подключении монитора к компьютеру с помощью кабеля D-SUB, выберите CLOUD или D-SUB. • Начальная настройка входного сигнала - D-SUB. 	
EXIT	Выход из экранного меню.	
⏻ (Кнопка питания)	<ul style="list-style-type: none"> • Вход D-SUB: вкл./выкл. питания • Вход CLOUD <p>Монитор выкл.: Один раз нажать на клавишу питания - через 5 секунд монитор выключится.</p> <p>CLOUD выкл.: Нажать на клавишу питания дважды для отключения соединения между монитором и CLOUD.</p> <p>CLOUD вкл.: нажмите кнопку питания.</p>	
	Индик. питания	В случае, если Дисплей работает надлежащим образом, индикатор питания продолжает светиться белым Цветом (режим Вкл.). Если Дисплей находится в режиме сна, индикатор питания мигает белым.

Настройка параметров

Настройки меню

- 1 Нажать на клавишу **МЕНЮ** в нижней части монитора, чтобы отобразить экранное меню **Меню**.
- 2 Настройка параметров осуществляется путем нажатия на клавиши ◀ или ▶ или ▼.
- 3 Для перехода к следующим настройкам нажать на клавишу "Следующий".
- 4 Выберите **EXIT (ВЫХОД)**, чтобы выйти из экранного меню.
Для возврата в меню верхнего уровня или для настройки других пунктов меню используйте кнопку со стрелкой вверх (⬆).



Все функции описаны ниже:

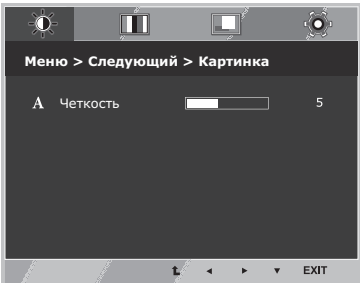
Меню	D-SUB	CLOUD	Описание
Яркость	•	•	Регулировка яркости и контрастности изображения на экране.
Контрастность	•	•	
Режим чтения	•	•	чтения 1 В этом режиме настройки экрана оптимизируются для отображения газетного листа. Чтобы увеличить яркость экрана, воспользуйтесь соответствующей опцией в экранном меню.
			чтения 2 В этом режиме настройки экрана оптимизируются для воспроизведения мультимедийных фильмов. Чтобы увеличить яркость экрана, воспользуйтесь соответствующей опцией в экранном меню.
			Выкл В этом режиме режим чтения отключен.
Широкий/Исходн.	•	•	Широкий Переключение в полноэкранный режим в соответствии с входящим видеосигналом.
			Исходн. Формат входящего видеосигнала меняется на исходный. * Функция доступна, только если разрешение входящего сигнала ниже, чем формат монитора (16:9).
Сброс настроек	•	•	Возврат к заводским настройкам устройства. Для незамедлительного сброса всех настроек нажать на клавиши ◀, ▶.

Меню > Следующий		D-SUB	CLOUD	Описание
Картинка	Четкость	•	•	Регулировка четкости изображения на экране.
Цвет	Гамма	•	•	Настройка Цветовой гаммы экрана
	Темп. цвета			
Дисплей	Горизонтальный	•		Регулировка положения экрана
	Вертикальный			
	Частота	•		Улучшение четкости и стабильности изображения на экране
	Фаза			
Другое	Язык	•	•	Настройка состояния экрана для операционной среды пользователя
	Cloud			
	Индик. питания			

- **ОБЛАКО (CLOUD):** использование ПК через сеть.

Картинка

- 1 Нажать на клавишу **МЕНЮ** в нижней части монитора, чтобы отобразить экранное меню **Меню**.
- 2 Для перехода к следующим настройкам нажать на клавишу "**Следующий**".
- 3 Перейти к меню **Картинка** , нажав на клавишу **▼** .
- 4 Выполнить настройку параметров при помощи клавиш **◀** или **▶** .
- 5 Выберите **EXIT (ВЫХОД)** , чтобы выйти из экранного меню.
Для возврата в меню верхнего уровня или для настройки других пунктов меню используйте кнопку со стрелкой вверх (**⬆**).

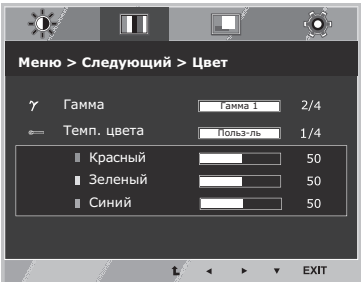


Все функции описаны ниже:

Меню > Следующий > Картинка	Описание
Четкость	Регулировка четкости изображения на экране.

Цвет

- 1 Нажать на клавишу **МЕНЮ** в нижней части монитора, чтобы отобразить экранное меню **Меню**.
- 2 Для перехода к следующим настройкам нажать на клавишу **"Следующий"**.
- 3 Выбрать **Цвет**, нажав на клавишу **►**.
- 4 Перейти к меню **Цвет**, нажав на клавишу **▼**.
- 5 Настройка параметров осуществляется путем нажатия на клавиши **◀** или **►** или **▼**.
- 6 Выберите **EXIT (ВЫХОД)**, чтобы выйти из экранного меню.
Для возврата в меню верхнего уровня или для настройки других пунктов меню используйте кнопку со стрелкой вверх (**⬆**).

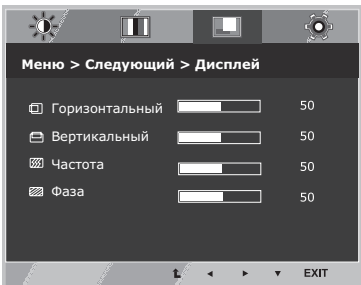


Все функции описаны ниже:

Меню > Следующий > Цвет	Описание
Гамма	Настройте собственное значение гаммы Гамма 0, Гамма 1, Гамма 2, Выкл на мониторе. При высоких значениях гаммы на дисплее отображаются более светлые изображения, а при низких – более темные. Если пользователь не желает регулировать гамму, эту опцию можно отключить, выбрав значение «Выкл.».
Темп. цвета	<div>Польз-ль</div> <ul style="list-style-type: none">• Красный: настройка уровней красного Цвета в соответствии с собственными предпочтениями.• Зеленый: настройка уровней зеленого Цвета в соответствии с собственными предпочтениями.• Синий: настройка уровней синего Цвета в соответствии с собственными предпочтениями. <div>Настройка Цветов экрана: Теплый: настройка экрана на теплые Цвета (преобладание красного). Средний: настройка экрана на Цвета средней температуры. Холодный: настройка экрана на холодные Цвета (преобладание синего).</div>

Дисплей

- 1 Нажать на клавишу **МЕНЮ** в нижней части монитора, чтобы отобразить экранное меню **Меню**.
- 2 Для перехода к следующим настройкам нажать на клавишу "**Следующий**".
- 3 Выбрать **Дисплей**, нажав на клавишу **►**.
- 4 Перейти к меню **Дисплей**, нажав на клавишу **▼**.
- 5 Настройка параметров осуществляется путем нажатия на клавиши **◀** или **►** или **▼**.
- 6 Выберите **EXIT (ВЫХОД)**, чтобы выйти из экранного меню. Для возврата в меню верхнего уровня или для настройки других пунктов меню используйте кнопку со стрелкой вверх (**⬆**).



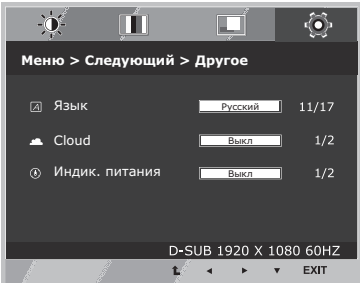
- Доступно только в режиме ввода D-SUB.

Все функции описаны ниже:

Меню > Следующий > Дисплей	Описание
Горизонтальный	Смещение изображения влево/вправо.
Вертикальный	Смещение изображения вверх/вниз.
Частота	Сведение к минимуму вертикальных полос, видимых на фоне экрана. При этом изменяется и горизонтальный размер экрана.
Фаза	Регулировка фокуса изображения. Эта функция позволяет устранять горизонтальные помехи, а также делать текстовое изображение более четким или резким.

Другое


- 1 Нажать на клавишу **МЕНЮ** в нижней части монитора, чтобы отобразить экранное меню **Меню**.
- 2 Для перехода к следующим настройкам нажать на клавишу **"Следующий"**.
- 3 Выбрать **Другое**, нажав на клавишу **►**.
- 4 Перейти к меню **Другое**, нажав на клавишу **▼**.
- 5 Настройка параметров осуществляется путем нажатия на клавиши **◀** или **►** или **▼**.
- 6 Выберите **EXIT (ВЫХОД)**, чтобы выйти из экранного меню. Для возврата в меню верхнего уровня или для настройки других пунктов меню используйте кнопку со стрелкой вверх (**⬆**).

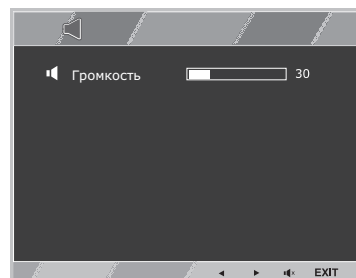


Все функции описаны ниже:

Меню > Следующий > Другое	Описание	
Язык	Выбор языка отображения названий Цветов.	
Cloud	Выкл	Функция «ОБЛАКО» (CLOUD) деактивирована в режиме ввода D-SUB.
	Вкл	Функция «ОБЛАКО» (CLOUD) активирована в режиме ввода D-SUB.
Индик. питания	Данная функция предназначена для настройки индикатора питания, расположенного в нижней части монитора, на ВКЛ или ВЫКЛ. При настройке на ВЫКЛ монитор отключается. Для автоматической активации индикатора его следует настроить на ВКЛ.	

Громкость

- 1 Нажать на клавишу **VOL** в нижней части монитора, чтобы отобразить экранное меню **VOL**.
- 2 Для регулирования громкости воспользуйтесь клавишами ◀ или ▶.
- 3 Для включения или выключения микрофона нажмите клавишу .
- 4 Выберите **EXIT (ВЫХОД)**, чтобы выйти из экранного меню.



Все функции описаны ниже:

Громкость	Описание
Громкость	Регулировка уровня громкости (функционирует только в режиме ввода «ОБЛАКО» (CLOUD)).

УСТРАНЕНИЕ НЕИСПРАВНОСТЕЙ

Прежде чем обратиться в службу поддержки, проверьте следующее:

Отсутствует изображение	
Кабель питания подсоединен к розетке?	<ul style="list-style-type: none"> Убедитесь, что кабель питания подключен к розетке должным образом.
Индикатор питания светится?	<ul style="list-style-type: none"> Нажмите кнопку питания POWER.
Включено ли питание и светится ли индикатор белым?	<ul style="list-style-type: none"> Отрегулируйте яркость и контрастность.
Индикатор питания мигает?	<ul style="list-style-type: none"> Если монитор находится в режиме экономии энергии, попробуйте подвигать мышь или нажать любую клавишу на клавиатуре, чтобы вызвать появление экрана. Попробуйте включить компьютер.
Вы видите на экране сообщение "OUT OF RANGE" ("ВНЕ ДИАПАЗОНА")?	<ul style="list-style-type: none"> Это сообщение появляется, когда сигнал с компьютера (видеоплаты) имеет неподдерживаемую частоту вертикальной или горизонтальной развертки дисплея. См. раздел "Технические характеристики" данной инструкции и снова настройте Дисплей.
Отображается ли сообщение "No Signal" (Сигнал отсутствует)?	<ul style="list-style-type: none"> Данное сообщение отображается, если сигнальный кабель между компьютером и монитором отсутствует или не подключен. Проверьте кабель и переподключите его.

Вы видите на экране сообщение "OSD LOCKED" ("МЕНЮ ЗАБЛОКИРОВАНО")	
Вы видите сообщение "OSD LOCKED" ("МЕНЮ ЗАБЛОКИРОВАНО"), когда нажимаете кнопку MENU (МЕНЮ)?	<ul style="list-style-type: none"> Эта функция позволяет заблокировать текущие настройки управления во избежание их непреднамеренного изменения. Вы можете разблокировать управление меню в любое время путем нажатия и удерживания кнопки MENU в течение нескольких секунд. Появится сообщение "OSD UNLOCKED" ("МЕНЮ РАЗБЛОКИРОВАНО").

Изображение на дисплее неправильное.	
Положение дисплея неправильное?	<ul style="list-style-type: none"> Для автоматической установки оптимальных параметров изображения нажмите кнопку AUTO (АВТО).
На заднем фоне экрана видны вертикальные полосы?	<ul style="list-style-type: none"> Для автоматической установки оптимальных параметров изображения нажмите кнопку AUTO (АВТО).
В изображении видны горизонтальные помехи, либо символы отображаются неправильно?	<ul style="list-style-type: none"> Для автоматической установки оптимальных параметров изображения нажмите кнопку AUTO (АВТО). Проверьте Панель управления ► Дисплей ► Настройки и задайте рекомендованное разрешение дисплея или установите оптимальные параметры изображения. Установите Цветовое разрешение не менее 24 бит (True Color).



ПРИМЕЧАНИЕ

- Частота вертикальной развертки:** изображение на экране должно обновляться десятки раз в секунду, наподобие флуоресцентной лампы. Количество обновлений в секунду называют частотой вертикальной развертки и выражают в герцах (Гц).
- Частота горизонтальной развертки:** время на отображение горизонтальной линии называют временем горизонтального цикла. Число горизонтальных линий, отображаемых за одну секунду, можно вычислить, разделив одну секунду на время горизонтального цикла. Это частота горизонтальной развертки, которая выражается в килогерцах (кГц).

**ПРИМЕЧАНИЕ**

- Проверьте, находятся ли разрешение и частота видеокарты в пределах, рекомендованных для монитора, установите рекомендованное (оптимальное) разрешение: **Панель управления> Экран> Параметры.**
- При неправильных настройках видеокарты текст может быть размытым, а изображение - тусклым, обрезанным или смещенным.
- Процедура настройки зависит от компьютера и операционной системы. Некоторые видеокарты не поддерживают определенные разрешения. Обратитесь за помощью к производителю компьютера или видеокарты.
- Опция AUTO доступна только для аналогового сигнала D-SUB.

Нарушены Цвета изображения.

Количество Цветов недостаточно (16 Цветов)?

- Установите глубину Цвета 24 бит (True Color) или больше. В Windows откройте Панель управления > Экран > Параметры > Качество Цветопередачи.

Цвета изображения неустойчивы или изображение монохромное?

- Убедитесь, что сигнальный кабель подключен правильно. Отсоедините и присоедините кабель или извлеките и вставьте видеокарту.

На экране видны точки?

- При работе монитора на экране могут появляться точки (красные, зеленые, синие, белые или черные). Это нормально для жидкокристаллических дисплеев. Точки не свидетельствуют о неисправности и не связаны с рабочими характеристиками монитора.

ТЕХНИЧЕСКИЕ ХАРАКТЕРИСТИКИ

Дисплей	Тип	на тонкопленочных транзисторах (TFT) Жидкокристаллический Дисплей
	Шаг пикселя	0,2745 мм x 0,2745 мм
Разрешение	Максимальное разрешение	1920 x 1080 при 60 Гц
	Рекомендуемое разрешение	1920 x 1080 при 60 Гц
Видеосигнал	Частота горизонтальной развертки	от 30 кГц до 69 кГц
	Частота вертикальной развертки	от 57 Гц до 63 Гц
	Тип синхронизации	Раздельная синхронизация
Входные разъемы	15-контактный D-SUB (аналоговый)	
Питание	19 В --- 2,3 А	
	Потребляемая мощность: CLOUD/D-SUB	Рабочий режим: 24 Вт(D-sub)/29 Вт(CLOUD) Режим энергосбережения ≤ 0,5 Вт(CLOUD режим:5,5 W) Питание выключено ≤ 0,5 Вт
Адаптер питания	Тип DA-48F19, вироблено Asian Power Devices Inc. и тип LCAP35, вироблено LIEN CHANG ELECTRONIC ENTERPRISE. Вихідна потужність: 19 В --- 2,53 А	
Размеры/масса	Размеры монитора (ширина x высота x глубина)	
	С подставкой	56,9 см x 39,0 см x 25,9 см
	Без подставки	56,9 см x 34,2 см x 5,1 см
Масса (без упаковки)	5,5 кг	
Регулировка наклона на подставке	Вперед/назад: от -5° до 35° (монитор)	
Окружающая среда	Условия эксплуатации	Температура: от 0 °C до 40 °C, влажность: < 80%
	Условия хранения	Температура: от -20 °C до 60 °C, влажность: < 85%

Технические характеристики могут быть изменены без предварительного уведомления.

Предустановки

Режим дисплея (Разрешение)	Частота горизонтальной развертки (кГц)	Частота вертикальной развертки (Гц)	Полярность (Г/ В)	Примечание
720 x 400	31,468	70,08	-/+	
640 x 480	31,469	59,94	-/-	
800 x 600	37,879	60,317	+/+	
1024 x 768	48,363	60	-/-	
1280 x 1024	63,981	60,02	+/+	
1680 x 1050	65,290	59,954	-/+	
1920 x 1080	67,5	60	+/+	Рекомендованный режим

Индикатор

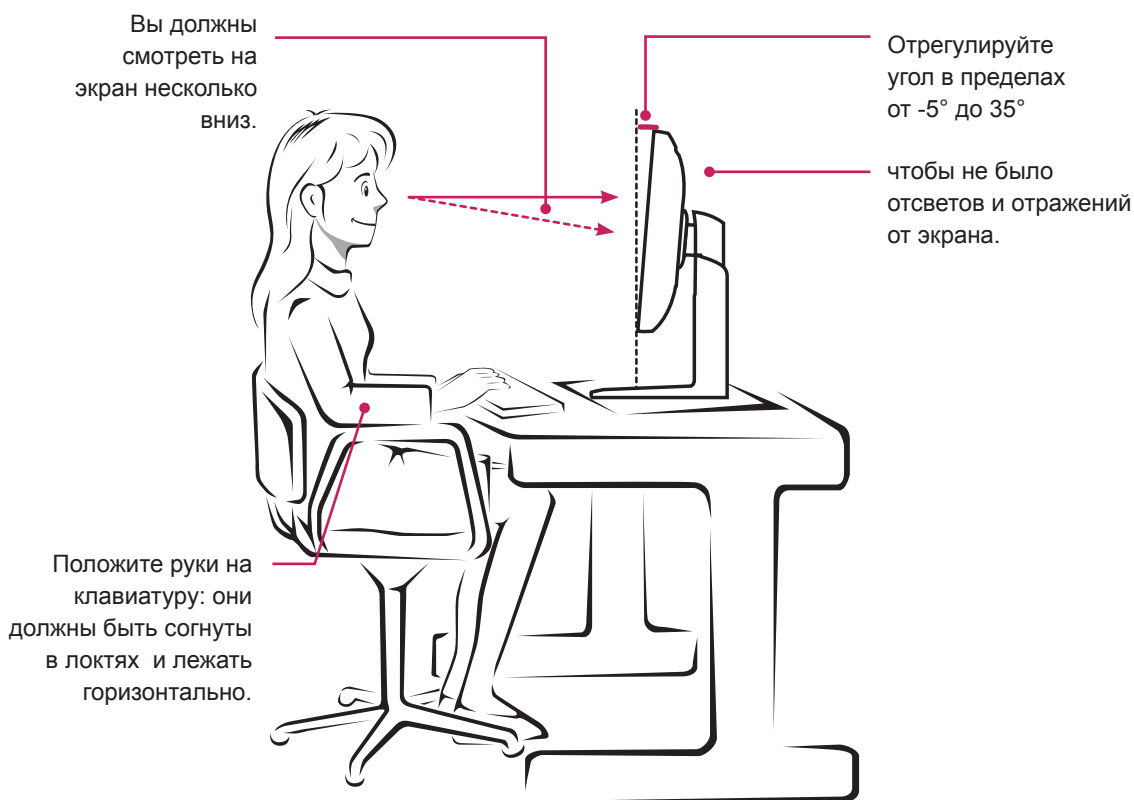
Режим	Цвет светодиода
Рабочий режим	Белый (Всего 15 секунд)
Спящий режим	Мигающий белый
Питание выключено	Выкл.

ПРАВИЛЬНОЕ ПОЛОЖЕНИЕ

Правильное положение при работе за монитором

Отрегулируйте угол так, чтобы монитор находился несколько ниже линии глаз.

- При длительной работе за монитором глаза человека устанут. Каждый час делайте перерыв на 10 минут.
- Подставка обеспечивает наилучшую фиксацию монитора при соблюдении правил. Отрегулируйте наклон монитора в пределах от -5° до 35° , чтобы экран был виден максимально хорошо.



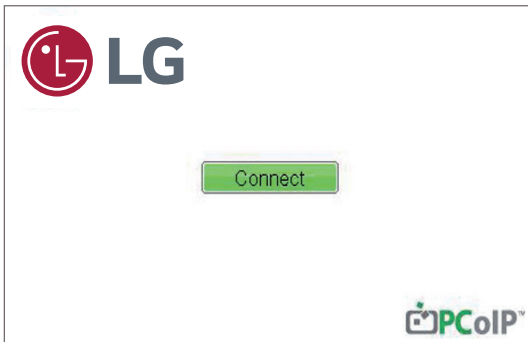
ИСПОЛЬЗОВАНИЕ CLOUD

! ПРИМЕЧАНИЕ

- Меню и функции в режиме ОБЛАКО могут немного отличаться в зависимости от версии встроенного ПО. Руководство пользователя для каждой из версий доступно на главной странице Teradici: <http://techsupport.teradici.com>
- Для проверки версии встроенного ПО, перейдите на страницу <51>.

Экран подключения

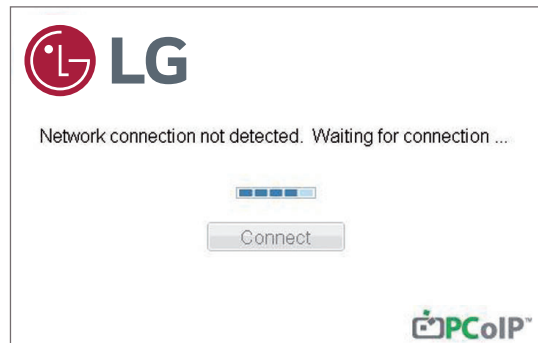
Экран подключения отображается во время запуска, кроме случаев, когда портал был настроен на управляемый запуск либо автоматическое восстановление соединения. Логотип, отображающийся над кнопкой подключить может быть заменен на изображение, загруженное посредством интерфейса администрирования.



<Рисунок 2-1: Экранное меню экрана подключения>

В случае, если сеть не подключена должным образом (например, во время загрузки портала), либо при создании соединения на Экране подключения отображается следующее сообщение: "Сетевое соединение прервано. Ожидание соединения...".

На Рисунке 2-2 показано сообщение, которое отображается в случае, если сеть не готова.



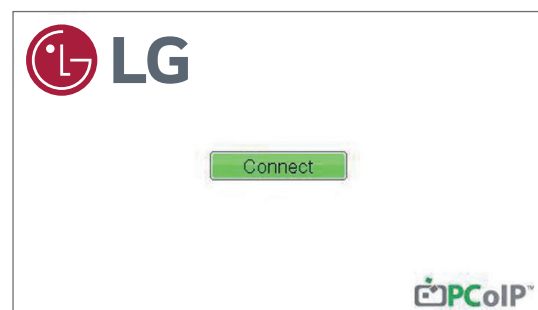
<Рисунок 2-2: Сеть не готова>

Если сеть подключена, а IP-адрес находится на стадии получения, на Экране подключения отображается следующее сообщение: "Обнаружено сетевое соединение. Получение IP-адреса...". На Рисунке 2-3 показано сообщение, которое отображается, когда сеть готова и IP-адрес находится на стадии получения.



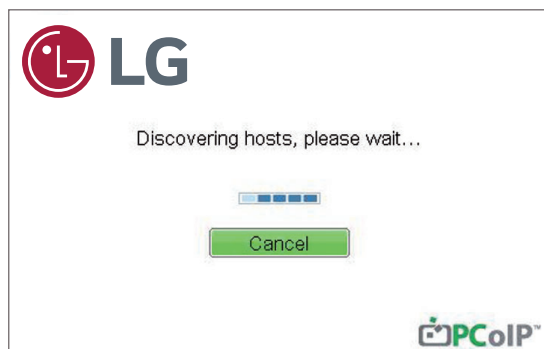
<Рисунок 2-3: Получение IP-адреса после подключения сети>

Ниже показан Экран подключения при полной готовности сети.



<Рисунок 2-4: Сеть готова>

При выборе кнопки Подключить начнется сеанс подключения. При задержке подключения экранное меню локального ГПИ отображает сообщение: "Обнаружение хостов, пожалуйста, подождите...". После установки соединения экранное меню локального ГПИ исчезнет и будет заменено на изображение сеанса.



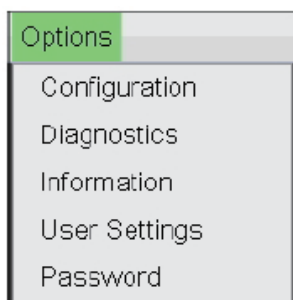
<Рисунок 2-5: Экранное меню экрана подключения (Подключается)>

Меню опций экранного меню

После выбора Меню опций будет предоставлен список вариантов. Меню опций экранного меню содержит:

- Configuration (Конфигурация)
- Diagnostics (Диагностика)
- Information (Информация)
- User Settings (Пользовательские настройки)
- Password (Пароль)

После выбора одной из опций будет открыто окно настроек.



<Рисунок 2-6: Меню опций экранного меню>

Окно конфигурации

В Окне конфигурации администратор имеет доступ к вкладкам, содержащим настройки для конфигурации и управления средой портала. Окно конфигурации имеет следующие вкладки:

- Network
- IPv6
- SCEP
- Label
- Discovery
- Session
- Language
- Power
- Display
- Access
- Audio
- Reset

Каждая вкладка содержит кнопки ОК, Отмена и применить, для того, чтобы администратор мог применить либо отменить изменение настроек, а также кнопку дополнительно для расширенных настроек.



ПРИМЕЧАНИЕ

- На некоторых устройствах, использующих протокол PCoIP, отключена защита паролем, и зайти на страницу управления либо получить доступ к параметрам Экранного меню можно без ввода пароля. Страница авторизации и защита Экранного меню паролем могут быть подключены в системе управления протокола PCoIP.

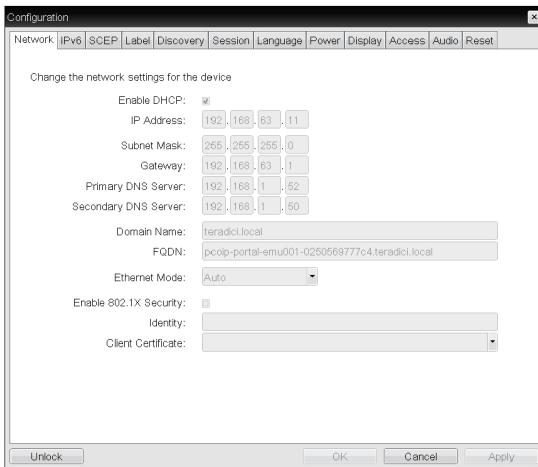
Вкладка сеть

Вкладка сеть позволяет администратору настраивать параметры сети.



ПРИМЕЧАНИЕ

- Также параметры сети можно настроить при помощи Интерфейса веб-администрирования.



<Рисунок 2-7: Конфигурация сети>

• Enable DHCP (Включение протокола DHCP)

При выборе опции Включение протокола DHCP устройство будет подключено к с DHCP-серверу. Будет назначен IP-адрес, маска подсети, IP-адрес шлюза и DNS-сервер. Если данная опция отключена, перечисленные выше параметры нужно будет настроить вручную.

• IP Address (IP-адрес)

Поле IP-адрес содержит IP-адрес устройства. Если протокол DHCP отключен, данное поле подлежит заполнению. Если протокол DHCP подключен, данное поле не может быть отредактировано. Данное поле должно содержать верный IP-адрес. Если введен неверный IP-адрес, отобразится сообщение экранного меню, предлагающее администратору ввести верный IP-адрес.

• Subnet Mask (Маска подсети)

Поле Маска подсети содержит информацию о маске подсети устройства. Если протокол DHCP отключен, данное поле подлежит заполнению. Если протокол DHCP подключен, данное поле не может быть отредактировано. Данное поле должно содержать верную маску подсети. Если введена неверная маска подсети, отобразится сообщение экранного меню, предлагающее администратору ввести верную маску подсети.

• Gateway (Шлюз)

Поле Шлюз содержит IP-адрес шлюза устройства. Если протокол DHCP отключен, данное поле подлежит заполнению. Если протокол DHCP подключен, данное поле не может быть отредактировано.

• Primary DNS Server (Первичный DNS-сервер)

Поле Первичный DNS-сервер содержит IP-адрес первичного DNS-сервера устройства. Данное поле необязательно к заполнению. Если протокол DHCP подключен, данное поле не может быть отредактировано.

• Secondary DNS Server (Дополнительный DNS-сервер)

Поле Дополнительный DNS-сервер содержит IP-адрес вторичного DNS-сервера устройства. Данное поле необязательно к заполнению. Если протокол DHCP подключен, данное поле не может быть отредактировано.

• Domain Name (Доменное имя)

Поле Доменное имя содержит используемое доменное имя, например "локальный домен". Данное поле необязательно к заполнению. Оно указывает, на каком домене работает хост или портал.

• FQDN (Полное доменное имя)

Поле Полное доменное имя содержит Полностью уточненное доменное имя хоста или портала. Значением по умолчанию является PColP-host-MAC либо PColP-portal-MAC, где MAC - это MAC-адрес хоста либо портала. При наличии доменного имени оно будет добавлено к Полному доменному имени в формате PColP-host-MAC.domain.local



ПРИМЕЧАНИЕ

- Для использования функции Полное доменное имя необходимо использовать DNS-сервер с правильно настроенной опцией DHCP 81.

• Ethernet Mode (Режим Ethernet)

В поле Режим Ethernet указан режим Ethernet портала.

Доступны следующие опции.

- Авто
- 100 Мбит/сек полный дуплекс
- 10 Мбит/сек полный дуплекс

• Enable 802.1X Security (Подключить стандарт безопасности 802.1X)

Подключите это поле для всех карт удаленных рабочих станций и нулевых клиентов, если ваша сеть использует стандарт безопасности 802.1X, чтобы обеспечить доступ к сети только авторизованным устройствам.

• Identity (Идентификация)

Введите строку идентификации, используемую для идентификации вашего устройства в сети.

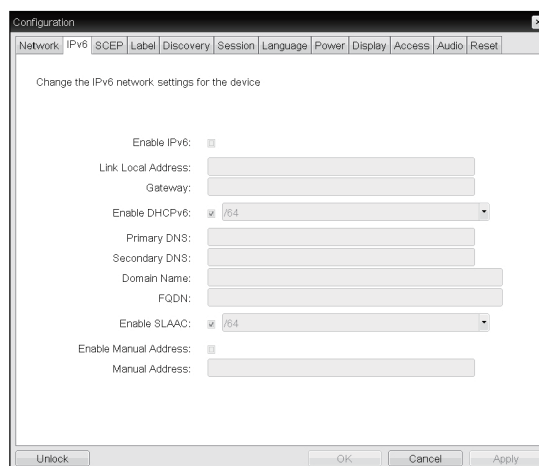
• Client Certificate (Сертификат клиента)

Нажмите Выбрать для выбора сертификата клиента, который вы хотите использовать для устройств со стандартом безопасности 802.1x. Появившийся список сертификатов включает в себя сертификат, загруженный со Страницы загрузки сертификатов, который содержит персональный ключ.

Если другое сетевое устройство (например, переключатель) настроено для работы в условиях 10 Мбит/сек полный дуплекс, 100 Мбит/сек полный дуплекс либо 1 Гбит/сек полный дуплекс, администратор всегда должен выбирать Авто для поля Режим Ethernet; если устройство будет работать только на одной скорости из предложенных настроек, выберите либо 10 Мбит/сек полный дуплекс, либо 100 Мбит/сек полный дуплекс.

IPv6 Tab (Вкладка IPv6)

Вкладка IPv6 используется, если портал подключен к сети, настроенной при помощи протокола IP версии 6.



<Рисунок 2-8: Конфигурация IPv6>

• Enable IPv6 (Подключить IPv6)

При выборе Подключить IPv6 используемый портал сможет подключиться к сети, настроенной при помощи протокола IP версии 6.

• Link Local Address (Локальный адрес канала)

Поле Локальный адрес канала автоматически заполняется IP-адресом устройства.

• Gateway (Шлюз)

Поле Шлюз содержит IP-адрес шлюза устройства. Введите адрес шлюза для использования устройством.

• Enable DHCPv6 (Подключить DHCPv6)

Для назначения Протокола динамической конфигурации хостов версии 6 (DHCPv6) для устройства выберите поле Подключить DHCPv6.

• Primary DNS Server (Первичный DNS-сервер)

Поле Первичный DNS-сервер содержит IP-адрес первичного DNS-сервера устройства. Данное поле необязательно к заполнению. Если протокол DHCPv6 подключен, данное поле не может быть отредактировано.

- **Secondary DNS Server (Дополнительный DNS-сервер)**

Поле Дополнительный DNS-сервер содержит IP-адрес вторичного DNS-сервера устройства. Данное поле необязательно к заполнению. Если протокол DHCPv6 подключен, данное поле не может быть отредактировано.

- **Domain Name (Доменное имя)**

Поле Доменное имя содержит используемое доменное имя, например "локальный домен". Данное поле необязательно к заполнению. Оно определяет, на каком домене работает хост либо портал.

- **FQDN (Полное доменное имя)**

Поле Полное доменное имя содержит Полностью уточненное доменное имя хоста или портала. Значением по умолчанию является PCoIP-host-MAC либо PCoIP-portal-MAC, где MAC - это MAC-адрес хоста либо портала. При наличии доменного имени оно будет добавлено к Полному доменному имени в формате PCoIP-host-MAC.domain.local.

- **Enable SLAAC (Подключение Автоматической настройки адресов без сохранения состояния)**

Выберите поле Подключение Автоматической настройки адресов без сохранения состояния, чтобы использовать автоматическую настройку устройства без сохранения состояния.

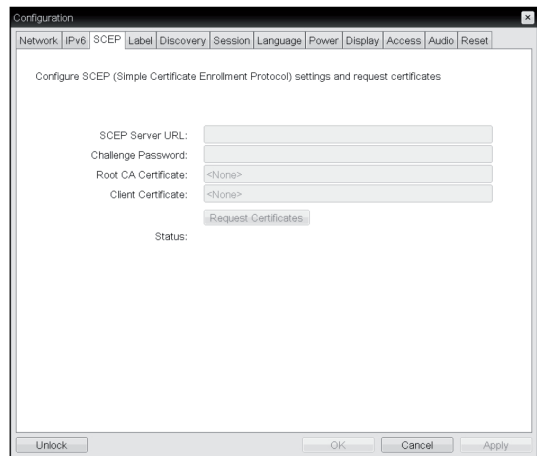
- **Enable Manual Address (Подключить введение адреса вручную)**

Выберите поле Введение адреса вручную для того, чтобы ввести адрес устройства вручную.

- **Manual Address (Введение адреса вручную)**

Введите IP-адрес вручную в поле Введение адреса вручную.

SCEP Tab (Вкладка Протокол SCEP)



<Рисунок 2-9: Конфигурация протокола SCEP>

- **SCEP Server URL (URL-адрес SCEP-сервера)**

Введите URL-адрес SCEP-сервера, настроенного для выдачи сертификатов для устройства.

- **Challenge Password (Пароль запроса)**

Введите пароль для SCEP-сервера.

- **Root CA Certificate (Корневой сертификат ЦС)**

Отображает имя корневого сертификата ЦС, установленного на устройстве.

- **Client Certificate (Сертификат клиента)**

Отображает имя сертификата клиента, установленного на устройстве.

- **Status (Статус)**

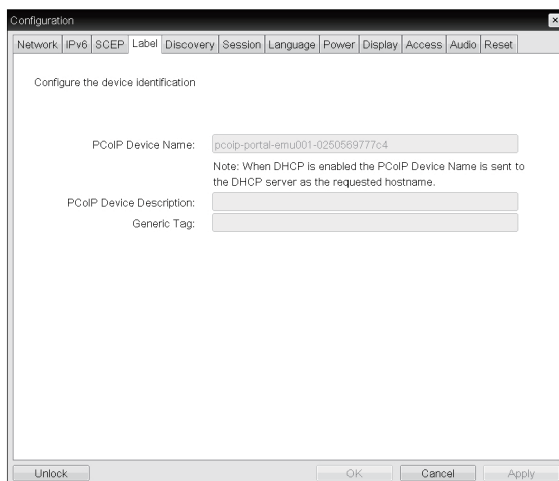
Отображает статус запроса (например, выполняется, выполнен успешно, не выполнен).

Label Tab (Вкладка Отметка)

Вкладка Отметка позволяет администратору либо хосту добавлять в портал специализированную информацию.

**ПРИМЕЧАНИЕ**

- Также параметры вкладки Отметка можно настроить при помощи Интерфейса веб-администрирования.



<Рисунок 2-10: Конфигурация Отметки>

- **PCoIP Device Name (Имя устройства PCoIP)**

В поле Имя устройства PCoIP администратор может указать логическое имя хоста или портала.

Значением по умолчанию является PCoIP-host-MAC либо PCoIP-portal-MAC, где MAC - это MAC-адрес хоста либо портала.

- **PCoIP Device Description (Описание устройства PCoIP)**

В поле Описание устройства PCoIP администратор может указать конкретные данные, например, местонахождение конечной точки, либо добавить описание хоста или портала.

Это поле не может быть использовано во встроенном ПО PCoIP, доступ администратора строго ограничен.

- **Generic Tag (Универсальная вкладка)**

В поле Универсальная вкладка администратор может добавить универсальную вкладку для хоста или портала.

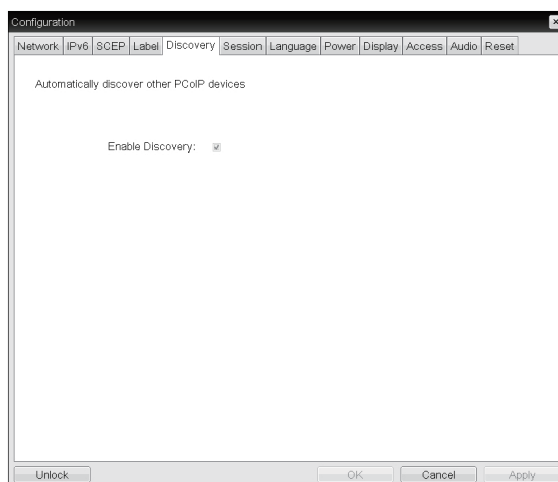
Это поле не может быть использовано во встроенном ПО PCoIP, доступ администратора строго ограничен.

Discovery Tab (Вкладка Поиск)

Вкладка Поиск позволяет администратору легко находить портал в системе PCoIP.

**ПРИМЕЧАНИЕ**

- Также параметры поиска можно настроить при помощи Интерфейса веб-администрирования.



<Рисунок 2-11: Конфигурация Поиска>

- **Enable Discovery (Подключить Поиск)**

При выборе опции Подключить Поиск устройство будет использовать поиск по протоколу поиска службы для динамического определения местонахождения однорангового устройства без запроса какого-либо информации о местонахождении устройства в сети. Это значит, что конфигурация и работа по техническому обслуживанию сложной системы могут быть существенно сокращены. Для поиска по протоколу поиска службы необходим маршрутизатор с поддержкой многоадресной рассылки, рекомендованная поисковая структура - Поиск DNS- SRV.

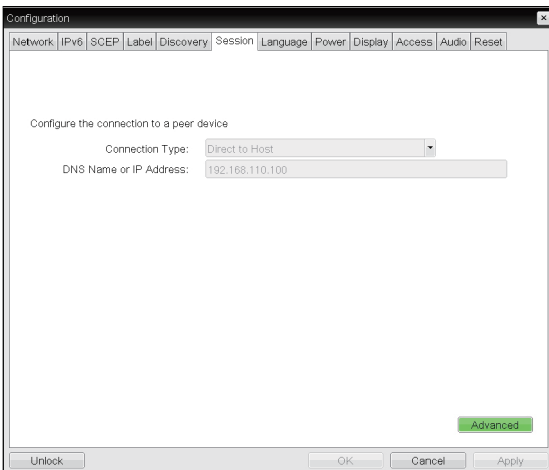
Session Tab (Вкладка Сеанс)

Вкладка Сеанс позволяет администратору установить метод подключения устройства к одноранговому устройству.



ПРИМЕЧАНИЕ

- Также параметры сеанса можно настроить при помощи Интерфейса веб-администрирования.

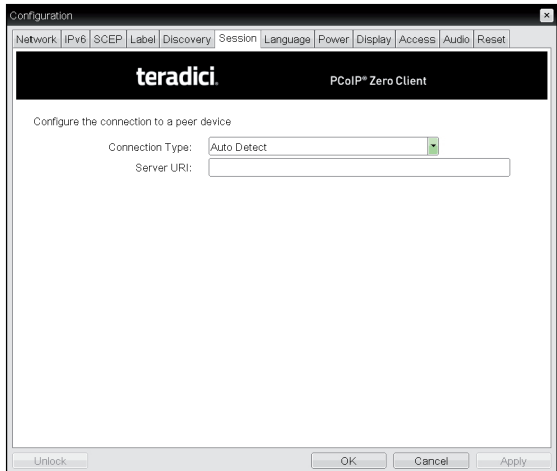


<Рисунок 2-12: Конфигурация сеанса>

• Connection Type (Тип подключения)

Поле Тип подключения позволяет пользователю выбрать устройство для подключения к порталу. Поле Тип подключения имеет следующие опции:

- Автоматическое обнаружение
- Напрямую к хосту
- Напрямую к хосту + Поиск хоста по протоколу поиска службы
- Диспетчер подключений PCoIP
- Диспетчер подключений PCoIP + Автоматический вход
- Показать сервер подключения
- Показать сервер подключения + Автоматический вход
- Показать сервер подключения + Компьютер общественного пользования
- Показать сервер подключения + Imprivata OneSign
- Интерфейс Диспетчера подключений



<Рисунок 2-13: Настройка Автоматического обнаружения>

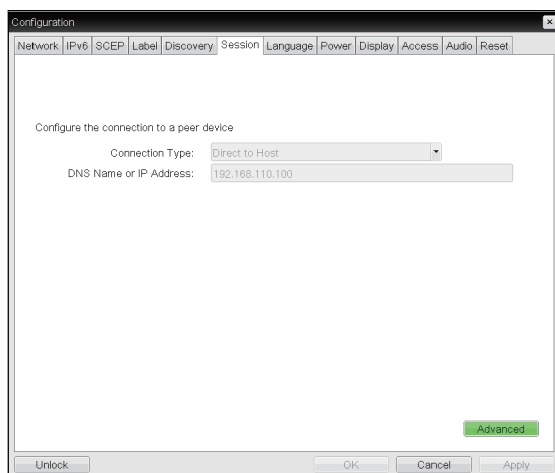
• Auto Detect (Автоматическое обнаружение)

Данный тип соединения автоматически определяет, какой протокол-посредник использует сервер подключения, чтобы пользователям в смешанной среде не приходилось вручную перенастраивать тип сеанса при каждом переключении посредника.

• Server URI (URI-идентификатор сервера)

Введите Универсальный идентификатор ресурса (URI-идентификатор) текущего посредника подключения.

Информацию о настройке каждой опции см. ниже.



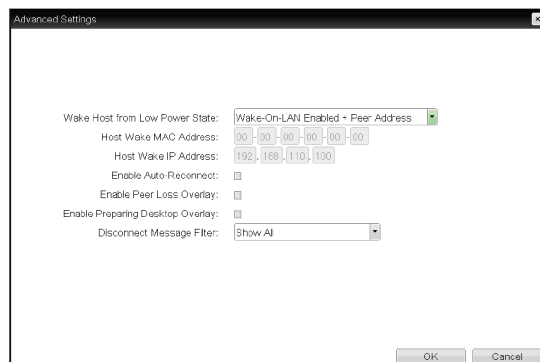
<Рисунок 2-14: Настройка Напрямую к хосту>

- **Direct to Host (Напрямую к хосту)**

Можно отобразить экран хост-машины, установив соединение 1:1 между картой хоста ПУИ, подключенной к хост-машине посредством введения IP-адреса хост-машины, и порталом.

- **DNS Name or IP Address (DNS-имя либо IP-адрес)**

Введите DNS-имя либо IP-адрес хост-машины.



<Рисунок 2-15: Расширенные настройки для Напрямую к серверу>

- **Wake Host from Low Power State (Включение хоста из состояния малой мощности)**

При настройке функции Технология дистанционного включения по сети для клиента необходимо выбрать, будет ли использоваться MAC-адрес либо IP-адрес. Эта функция включает хост, когда пользователь нажимает удаленную кнопку клиента компьютера либо нажимает кнопку подключения в окне подключения.

- **Host Wake MAC Address (MAC-адрес включения хоста)**

Введите MAC-адрес хоста для завершения настройки включения хоста после подключения Технологии дистанционного включения по сети + подключения адреса однорангового узла либо Технологии дистанционного включения по сети + Выбора Пользовательского адреса. Клиент отправит на MAC-адрес Особый пакет Magic, для того, чтобы включить хост-машину из состояния малой мощности.

- **Host Wake IP Address (IP-адрес Включения хоста)**

Введите IP-адрес хоста для завершения настройки включения хоста после подключения Технологии дистанционного включения по сети + подключения пользовательского адреса. Клиент отправит на IP-адрес Особый пакет Magic, для того, чтобы включить хост-машину из состояния малой мощности.

- **Enable Auto-Reconnect (Подключить Автоматическое восстановление соединения)**

При выборе этой опции соединение восстанавливается автоматически при прерывании сеанса либо при выходе пользователя.



ПРИМЕЧАНИЕ

- Эта настройка доступна только для клиента.

- **Enable Peer Loss Overlay (Подключить оверлей Потеря однорангового соединения)**

Отображается сообщение "Подключение прервано". Дисплей тот же, что и в среде интерфейса виртуального устройства. Настройка по умолчанию - Отключить.



ПРИМЕЧАНИЕ

- Эта настройка доступна только для клиента.

- **Enable Preparing Desktop Overlay (Подключить Оверлей Подготовка рабочего стола)**

При выборе этой опции после входа пользователя на экране отображается сообщение "Подготовка рабочего стола".

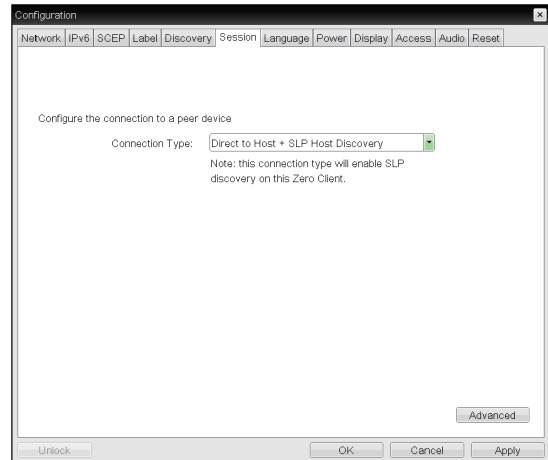
- **Disconnect Message Filter (Отключить Фильтр сообщений)**

Данная опция определяет тип сообщения для отображения при прерывании сеанса.

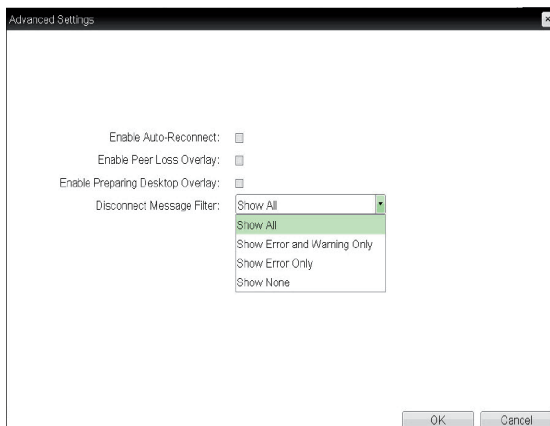
- Показать все: Отображаются все сообщения об ошибках.
- Показывать только Ошибки и Предупреждения: Отображаются только сообщения об ошибках и предупреждениях.
- Показывать только Ошибки: Отображаются только сообщения об ошибках.
- Не показывать: Ничего не отображается.

- **Direct to Host + SLP Host Discovery (Напрямую к хосту + Поиск хоста по протоколу поиска службы)**

Отобразить экран хост-машины возможно при помощи поиска хост-машины в сети и установки соединения 1:1 между картой хоста ПУИ, подключенной к хост-машине, и порталом.



<Рисунок 2-16: Настройки Напрямую к хосту +Поиск хоста по протоколу поиска службы>



<Рисунок 2-17: Расширенные настройки для Напрямую к серверу+ Поиск хоста по протоколу поиска службы>

- **Enable Auto-Reconnect (Подключить Автоматическое восстановление соединения)**

При выборе этой опции соединение восстанавливается автоматически при прерывании сеанса либо при выходе пользователя.



ПРИМЕЧАНИЕ

- Эта настройка доступна только для клиента.

- **Enable Peer Loss Overlay (Подключить оверлей Потеря однорангового соединения)**

Отображается сообщение "Подключение прервано". Дисплей тот же, что и в среде интерфейса виртуального устройства. Настройка по умолчанию - Отключить.



ПРИМЕЧАНИЕ

- Эта настройка доступна только для клиента.

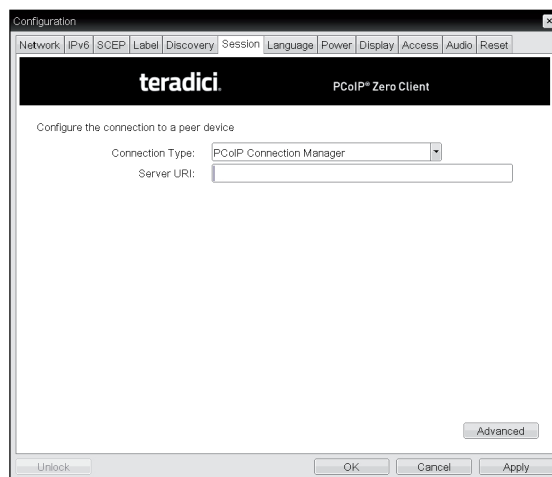
- **Enable Preparing Desktop Overlay (Подключить Оверлей Подготовка рабочего стола)**

При выборе этой опции после входа пользователя на экране отображается сообщение "Подготовка рабочего стола".

- **Disconnect Message Filter (Отключить Фильтр сообщений)**

Данная опция определяет тип сообщения для отображения при прерывании сеанса.

- Показать все: Отображаются все сообщения об ошибках.
- Показывать только Ошибки и Предупреждения: Отображаются только сообщения об ошибках и предупреждениях.
- Показывать только Ошибки: Отображаются только сообщения об ошибках.
- Не показывать: Ничего не отображается.



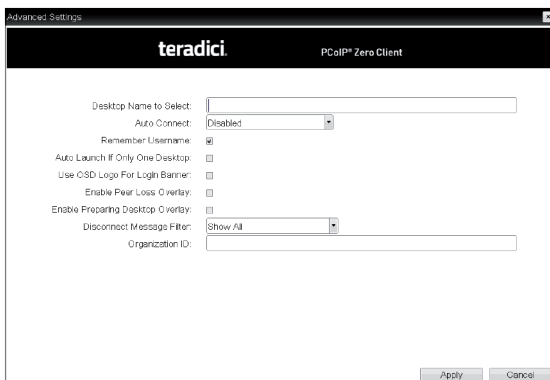
<Рисунок 2-18: Настройка Диспетчера подключений PCoIP>

- **PCoIP Connection Manager (Диспетчер подключений PCoIP)**

Данная опция настраивает клиент для использования Диспетчера подключений PCoIP в качестве посредника для PCoIP-сеанса.

- **Server URI (URI-идентификатор сервера)**

Введите Универсальный идентификатор ресурса (URI-идентификатор) Диспетчера подключений PCoIP.



<Рисунок 2-19: Расширенные настройки для Настройки Диспетчера подключений PCoIP>

- **Desktop Name to Select (Выбор Имени для рабочего стола)**

Введите имя накопителя/рабочего стола, который клиент -пользователь использует вначале сеанса.

- **Auto Connect (Автоматическая коррекция)**

При подключении данной опции выбранный сервер подключения VMware View автоматически подключается при включении клиент-пользователя.

При подключении опции Автоматическая коррекция, необходимо отключить клиент-пользователя и включить его снова как минимум один раз.

- **Remember Username (Запомнить Имя пользователя)**

При выборе данной опции имя пользователя, использованное для доступа к серверу подключения

VMware View, автоматически вводится в поле Имя пользователя.

- **Auto Launch if Only One Desktop (Автоматическая загрузка при единственном рабочем столе)**

При выборе данной опции к производится подключение рабочему столу при наличии только одного виртуального рабочего стола, к которому хочет получить доступ пользователь.

- **Use OSD logo for View banner (Использовать логотип экранного меню при отображении баннера)**

При выборе данной опции появляется возможность изменять логотип экранного меню PCoIP во время входа.

- **Enable Peer Loss Overlay (Подключить оверлей Потеря однорангового соединения)**

При выборе данной опции в случае потери соединения на экране отображается следующее сообщение: "Сетевое соединение прервано". Дисплей тот же, что и в среде интерфейса виртуального устройства. Настройка по умолчанию - Отключить.

- **Enable Preparing Desktop Overlay (Подключить Оверлей Подготовка рабочего стола)**

При выборе этой опции после входа пользователя на экране отображается сообщение "Подготовка рабочего стола".

- **Disconnect Message Filter (Отключить Фильтр сообщений)**

Данная опция определяет тип сообщения для отображения при прерывании сеанса.

- Показывать все: Отображаются все сообщения

об ошибках.

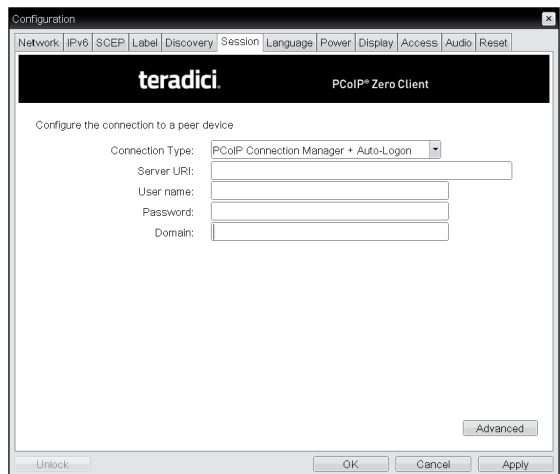
- Показывать только Ошибки и Предупреждения: Отображаются только сообщения об ошибках и предупреждениях.

- Показывать только Ошибки: Отображаются только сообщения об ошибках.

- Не показывать: Ничего не отображается.

- **Organization ID (Идентификатор организации)**

Введите Идентификатор организации для компании. Данное поле принимает любые символы UTF-8.



<Рисунок 2-20: Настройка Диспетчера подключений PCoIP + Автоматического входа>

- **PCoIP Connection Manager + Auto-Login (Диспетчер подключений PCoIP + Автоматический вход)**

Данная опция может настроить клиент для автоматического ввода учетных данных пользователя при использовании Диспетчера подключений PCoIP в качестве посредника для PCoIP-сеанса.

- **Server URI (URI-идентификатор сервера)**

Введите Универсальный идентификатор ресурса (URI-идентификатор) Диспетчера подключений PCoIP.

- **Username (Имя пользователя)**

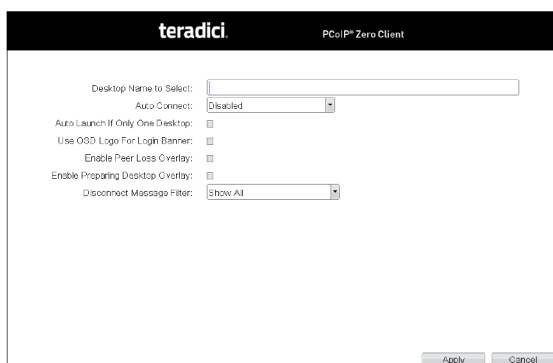
Введите имя пользователя клиента.

- **Password (Пароль)**

Введите пароль клиента.

- **Domain (Домен)**

Введите доменное имя.



<Рисунок 2-21: Расширенные настройки для Настройки Диспетчера подключений PCoIP + Автоматического входа>

- **Desktop Name to Select (Выбор Имени для рабочего стола)**

Введите имя накопителя/рабочего стола, который клиент-пользователь использует вначале сеанса.

- **Auto Connect (Автоматическая коррекция)**

При подключении данной опции выбранный сервер подключения VMware View автоматически подключается при включении клиент-пользователя. При подключении опции Автоматическая коррекция, необходимо отключить клиент-пользователя и включить его снова как минимум один раз.

- **Auto Launch if Only One Desktop (Автоматическая загрузка при единственном рабочем столе)**

При выборе данной опции производится подключение рабочему столу при наличии только одного виртуального рабочего стола, к которому хочет получить доступ пользователь.

- **Use OSD logo for View banner (Использовать логотип экранного меню при отображении баннера)**

При выборе данной опции появляется возможность изменять логотип экранного меню PCoIP во время входа.

- **Enable Peer Loss Overlay (Подключить оверлей Потеря однорангового соединения)**

При выборе данной опции в случае потери соединения на экране отображается следующее сообщение: "Сетевое соединение прервано". Дисплей тот же, что и в среде интерфейса виртуального устройства. Настройка по умолчанию - Отключить.

- **Enable Preparing Desktop Overlay (Подключить Оверлей Подготовка рабочего стола)**

При выборе этой опции после входа пользователя на экране отображается сообщение "Подготовка рабочего стола".

- **Disconnect Message Filter (Отключить Фильтр сообщений)**

Данная опция определяет тип сообщения для отображения при прерывании сеанса.

- Показать все: Отображаются все сообщения об ошибках.

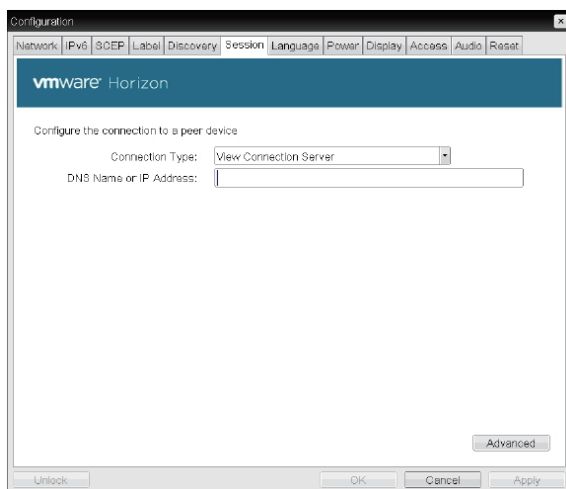
- Показывать только Ошибки и Предупреждения: Отображаются только сообщения об ошибках и предупреждениях.

- Показывать только Ошибки: Отображаются только сообщения об ошибках.

- Не показывать: Ничего не отображается.

- **View Connection Server (Показать сервер подключения)**

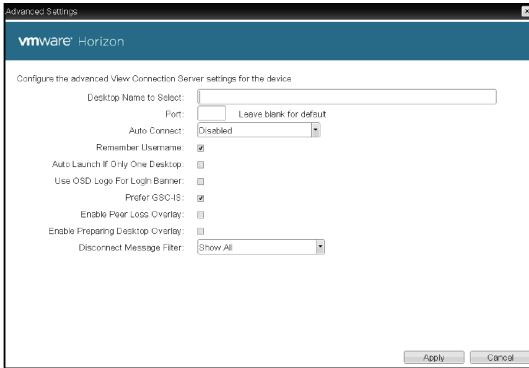
Во вкладке Сеанс можно выбрать подключение клиент-пользователя к доступу к серверу подключения VMware View. Чтобы это сделать выберите Показать сервер подключения для Типа подключения.



<Рисунок 2-22: Показать Настройки сервера подключения>

- **DNS Name or IP Address (DNS-имя либо IP-адрес)**

Введите DNS-имя либо IP-адрес сервера подключения VMware View.



<Рисунок 2-23: Расширенные настройки для отображения Сервера подключения>

- **Desktop Name to Select (Выбор Имени для рабочего стола)**

Введите имя накопителя/рабочего стола, который клиент -пользователь использует вначале сеанса.

- **Port (Порт)**

Для настроек по умолчанию оставьте поле Порт незаполненным. Если сервер подключения VMware View использует SSL-аутентификацию, введите в поле Порт значение 443. Если же сервер, к которому пользователь пытается получить доступ, использует порт отличный от основного порта, введите порт.

- **Auto Connect (Автоматическая коррекция)**

При подключении данной опции выбранный сервер подключения VMware View автоматически подключается при включении клиент-пользователя.

При подключении опции Автоматическая коррекция, необходимо отключить клиент-пользователя и включить его снова как минимум один раз.

- **Remember Username (Запомнить Имя пользователя)**

При выборе данной опции имя пользователя, ранее получавшего доступ к серверу подключения VMware View, автоматически вводится в поле Имя пользователя.

- **Auto Launch if Only One Desktop (Автоматическая загрузка при единственном рабочем столе)**

При выборе данной опции производится подключение рабочему столу при наличии только одного виртуального рабочего стола, к которому хочет получить доступ пользователь.

- **Use OSD logo for View banner (Использовать логотип экранного меню при отображении баннера)**

При выборе данной опции появляется возможность изменять логотип экранного меню PCoIP во время входа.

! ПРИМЕЧАНИЕ

- логотип экранного меню можно загрузить с помощью Интерфейса веб-администрирования.

- **Prefer GSC-IS (Выбрать GSC-IS)**

При выборе данной опции GSC-IS-интерфейс используется, когда карточка с микропроцессором поддерживает более одного интерфейса. Если карточка с микропроцессором поддерживает только один интерфейс, он не используется.

! ПРИМЕЧАНИЕ

- Данные настройки предоставляются только при использовании карточки с микропроцессором.

- **Enable Peer Loss Overlay (Подключить оверлей Потеря однорангового соединения)**

При выборе данной опции в случае потери соединения на экране отображается следующее сообщение: "Сетевое соединение прервано". Дисплей тот же, что и в среде интерфейса виртуального устройства. Настройка по умолчанию - Отключить.

! ПРИМЕЧАНИЕ

- Эта настройка доступна только для клиента.

- **Enable Preparing Desktop Overlay (Подключить Оверлей Подготовка рабочего стола)**

При выборе данной опции при входе пользователя на экране отображается сообщение "Подготовка рабочего стола".

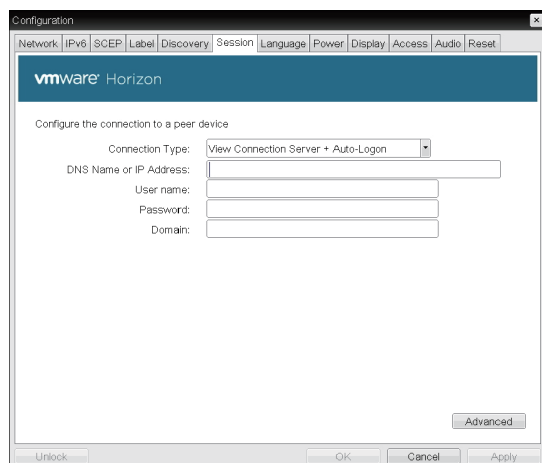
- **Disconnect Message Filter (Отключить Фильтр сообщений)**

Данная опция определяет тип сообщения для отображения при прерывании сеанса.

- Показать все: Отображаются все сообщения об ошибках.
- Показывать только Ошибки и Предупреждения: Отображаются только сообщения об ошибках и предупреждениях.
- Показывать только Ошибки: Отображаются только сообщения об ошибках.
- Не показывать: Ничего не отображается.

- **View Connection Server with Auto-Logon (Показать сервер подключения + Автоматический вход)**

Во вкладке Сеанс можно выбрать подключение клиент-пользователя к автоматическому доступу к серверу подключения VMware View. Чтобы это сделать, необходимо выбрать Показать сервер подключения + Автоматический вход для типа подключения.



<Рисунок 2-24: Показать настройки для Сервер подключения + Автоматический вход>

- **DNS Name or IP Address (DNS-имя либо IP-адрес)**

Введите DNS-имя либо IP-адрес сервера подключения VMware View.

- **Username (Имя пользователя)**

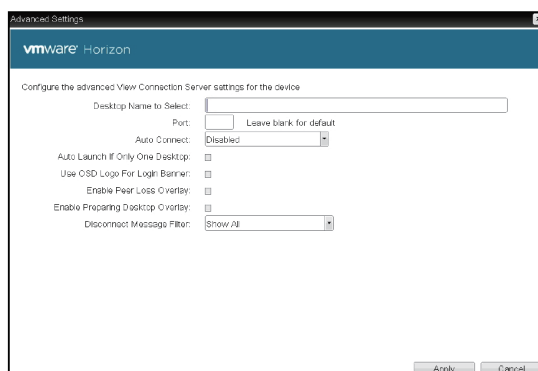
Введите имя пользователя для клиент-пользователя.

- **Password (Пароль)**

Введите пароль для клиент-пользователя.

- **Domain (Домен)**

Введите доменное имя.



<Рисунок 2-25: Расширенные настройки для отображения Сервера подключения + Автоматический вход>

- **Desktop Name to Select (Выбор Имени для рабочего стола)**

Введите имя накопителя/рабочего стола, который клиент -пользователь использует вначале сеанса.

- **Port (Порт)**

Для настроек по умолчанию оставьте поле Порт незаполненным. Если сервер подключения VMware View использует SSL-аутентификацию, введите в поле Порт значение 443. Если же сервер, к которому пользователь пытается получить доступ, использует порт отличный от основного порта, введите порт.

- **Auto Connect (Автоматическая коррекция)**

При подключении данной опции выбранный сервер подключения VMware View автоматически подключается при включении клиент-пользователя.

При подключении опции Автоматическая коррекция, необходимо отключить клиент-пользователя и включить его снова как минимум один раз.

- **Auto Launch if Only One Desktop (Автоматическая загрузка при единственном рабочем столе)**

При выборе данной опции к производится подключение рабочему столу при наличии только одного виртуального рабочего стола, к которому хочет получить доступ пользователь.

- **Use OSD logo for View banner (Использовать логотип экранного меню при отображении баннера)**

При выборе данной опции появляется возможность изменять логотип экранного меню PCoIP во время входа.



ПРИМЕЧАНИЕ

- логотип экранного меню можно загрузить с помощью Интерфейса веб-администрирования.

- **Enable Peer Loss Overlay (Подключить оверлей Потеря однорангового соединения)**

При выборе данной опции в случае потери соединения на экране отображается следующее сообщение: "Сетевое соединение прервано". Дисплей тот же, что и в среде интерфейса виртуального устройства. Настройка по умолчанию - Отключить.

! ПРИМЕЧАНИЕ

- Эта настройка доступна только для клиента.

- **Enable Preparing Desktop Overlay (Подключить Оверлей Подготовка рабочего стола)**

При выборе данной опции при входе пользователя на экране отображается сообщение "Подготовка рабочего стола".

- **Disconnect Message Filter (Отключить Фильтр сообщений)**

Данная опция определяет тип сообщения для отображения при прерывании сеанса.

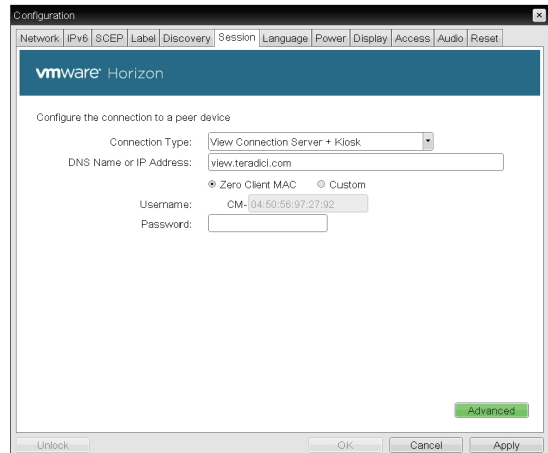
- Показать все: Отображаются все сообщения об ошибках.
- Показывать только Ошибки и Предупреждения: Отображаются только сообщения об ошибках и предупреждениях.
- Показывать только Ошибки: Отображаются только сообщения об ошибках.
- Не показывать: Ничего не отображается.

- **View Connection Server + Kiosk (Показать сервер подключения + Компьютер общественного пользования)**

Выберите Показать сервер подключения + Компьютер общественного пользования, чтобы использовать режим компьютера общественного пользования. Настроить режим Показать сервер подключения + Компьютер общественного пользования можно при помощи Интерфейса веб-администрирования.

! ПРИМЕЧАНИЕ

- Невозможно использовать режим компьютера общественного пользования при подключении к хост-машине.



<Рисунок 2-26: Показать настройки для Сервер подключения + Компьютер общественного пользования>

- **DNS Name or IP Address (DNS-имя либо IP-адрес)**

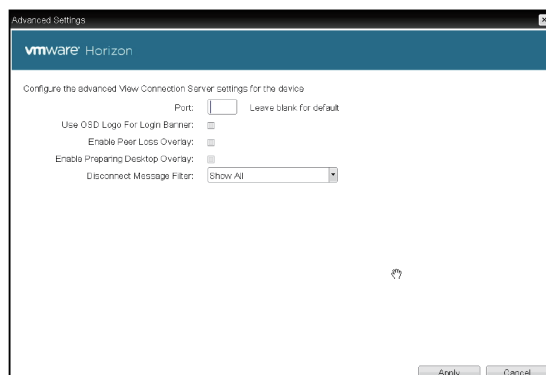
Введите DNS-имя либо IP-адрес сервера подключения VMware View.

- **Username (Имя пользователя)**

Выберите тип имени пользователя, который соответствует имени устройства, используемого для сервера подключения VMware View.

- **Password (Пароль)**

Введите пароль для клиент-пользователя.



<Рисунок 2-27: Расширенные настройки для Сервер подключения + Компьютер общественного пользования>

• Port (Порт)

Для настроек по умолчанию оставьте поле Порт незаполненным. Если сервер подключения VMware View использует SSL-аутентификацию, введите в поле Порт значение 443. Если же сервер, к которому пользователь пытается получить доступ, использует порт отличный от основного порта, введите порт.

• Use OSD logo for View banner (Использовать логотип экранного меню при отображении баннера)

При выборе данной опции появляется возможность изменять логотип экранного меню PCoIP во время входа.



ПРИМЕЧАНИЕ

- логотип экранного меню можно загрузить с помощью Интерфейса веб-администрирования.

• Enable Peer Loss Overlay (Подключить оверлей Потеря однорангового соединения)

При выборе данной опции в случае потери соединения на экране отображается следующее сообщение: "Сетевое соединение прервано". Дисплей тот же, что и в среде интерфейса виртуального устройства. Настройка по умолчанию - Отключить.



ПРИМЕЧАНИЕ

- Эта настройка доступна только для клиента.

• Enable Preparing Desktop Overlay (Подключить Оверлей Подготовка рабочего стола)

При выборе данной опции при входе пользователя на экране отображается сообщение "Подготовка рабочего стола".

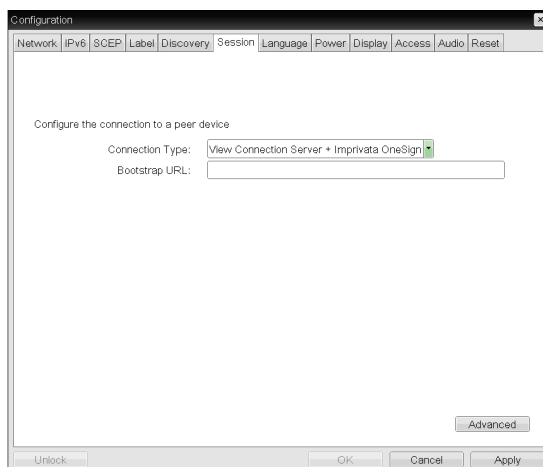
• Disconnect Message Filter (Отключить Фильтр сообщений)

Данная опция определяет тип сообщения для отображения при прерывании сеанса.

- Показать все: Отображаются все сообщения об ошибках.
- Показывать только Ошибки и Предупреждения: Отображаются только сообщения об ошибках и предупреждениях.
- Показывать только Ошибки: Отображаются только сообщения об ошибках.
- Не показывать: Ничего не отображается.

• View Connection Server + Imprivata OneSign Connection (Показать сервер подключения + Подключение Imprivata OneSign)

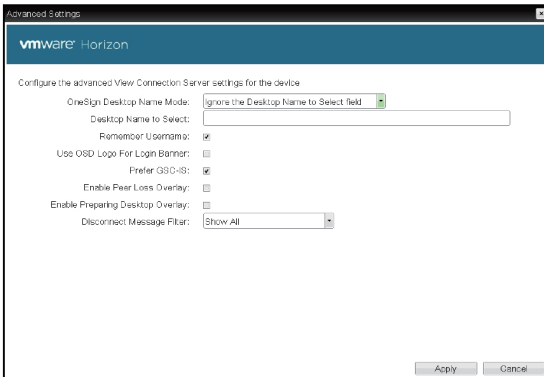
Выбрать Показать сервер подключения + Подключение Imprivata OneSign для использования подключения Imprivata OneSign для аутентификации клиента.



<Рисунок 2-28: Показать настройки для Сервер подключения + Подключение Imprivata One-Sign>

• Bootstrap URL (URL-адрес автоматического ввода)

Введите IP-адрес либо Полное доменное имя сервера, производящего аутентификацию One-Sign.



<Рисунок 2-29: Расширенные настройки для Сервер подключения + Подключение Imprivata OneSign>

- **Onesign Desktop Name Mode (Режим имени рабочего стола OneSign)**

Выберите, будет ли использоваться опция Выбор Имени для рабочего стола в режиме OneSign: Игнорировать поле Выбор Имени для рабочего стола Использовать поле Выбор Имени для рабочего стола, если задано

- **Desktop Name to Select (Выбор Имени для рабочего стола)**

Введите имя рабочего стола В случае, если список пулов рабочего стола включает пул с этим именем, клиент немедленно начнет сеанс с этим пулом.

- **Remember Username (Запомнить Имя пользователя)**

При выборе данной опции имя пользователя, ранее получавшего доступ к серверу подключения VMware View, автоматически вводится в поле Имя пользователя.

- **Use OSD logo for View banner (Использовать логотип экранного меню при отображении баннера)**

При выборе данной опции появляется возможность изменять логотип экранного меню PCoIP во время входа.

! ПРИМЕЧАНИЕ

- логотип экранного меню можно загрузить с помощью Интерфейса веб-администрирования.

- **Prefer GSC-IS (Выбрать GSC-IS)**

При выборе данной опции GSC-IS-интерфейс используется, когда карточка с микропроцессором поддерживает более одного интерфейса. Если карточка с микропроцессором поддерживает только один интерфейс, он не используется.

! ПРИМЕЧАНИЕ

- Данная настройка предоставляется только при использовании карточки с микропроцессором.

- **Enable Peer Loss Overlay (Подключить оверлей Потеря однорангового соединения)**

При выборе данной опции в случае потери соединения на экране отображается следующее сообщение: "Сетевое соединение прервано". Дисплей тот же, что и в среде интерфейса виртуального устройства. Настройка по умолчанию - Отключить.

! ПРИМЕЧАНИЕ

- Эта настройка доступна только для клиента.

- **Enable Preparing Desktop Overlay (Подключить Оверлей Подготовка рабочего стола)**

При выборе данной опции при входе пользователя на экране отображается сообщение "Подготовка рабочего стола".

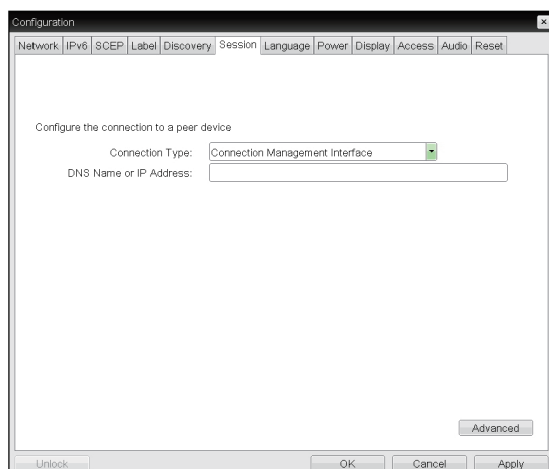
- **Disconnect Message Filter (Отключить Фильтр сообщений)**

Данная опция определяет тип сообщения для отображения при прерывании сеанса.

- Показать все: Отображаются все сообщения об ошибках.
- Показывать только Ошибки и Предупреждения: Отображаются только сообщения об ошибках и предупреждениях.
- Показывать только Ошибки: Отображаются только сообщения об ошибках.
- Не показывать: Ничего не отображается.

- **Connection Management Interface (Интерфейс Диспетчера подключений)**

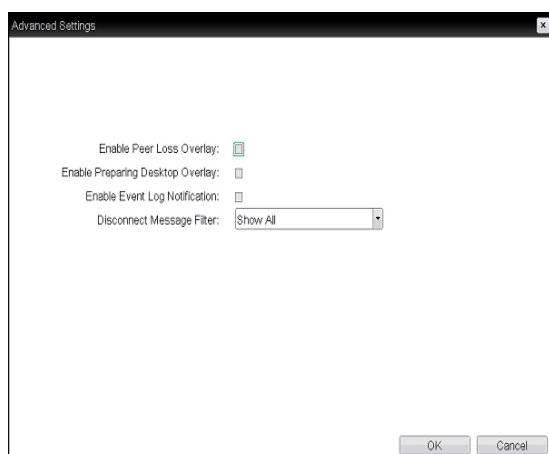
При настройке Интерфейса Диспетчера подключений возможно управлять подключением путем ввода IP-адреса для управления подключением вместо использования IP-адреса Сервера подключения VMware View, а также есть возможность подключить либо отключить интерфейс административного управления.



<Рисунок 2-30: Настройка Интерфейса Диспетчера подключений>

• DNS Name or IP Address (DNS-имя либо IP-адрес)

Введите DNS-имя либо IP-адрес сервера подключения VMware View.



<Рисунок 2-31: Расширенные настройки Интерфейса Диспетчера подключений>

• Enable Peer Loss Overlay (Подключить оверлей Потеря однорангового соединения)

При выборе данной опции в случае потери соединения на экране отображается следующее сообщение: "Сетевое соединение прервано". Дисплей тот же, что и в среде интерфейса виртуального устройства. Настройка по умолчанию - Отключить.



ПРИМЕЧАНИЕ

- Эта настройка доступна только для клиента.

• Enable Preparing Desktop Overlay (Подключить Оверлей Подготовка рабочего стола)

При выборе данной опции при входе пользователя на экране отображается сообщение "Подготовка рабочего стола".

• Enable Event Log Notification (Подключить Уведомление о журнале регистрации событий)

При помощи данной опции можно выбрать, будут ли устройства хоста и клиента отправлять журнал регистрации событий на сервер Диспетчера подключений.

• Disconnect Message Filter (Отключить Фильтр сообщений)

Данная опция определяет тип сообщения для отображения при прерывании сеанса.

- Показать все: Отображаются все сообщения об ошибках.
- Показывать только Ошибки и Предупреждения: Отображаются только сообщения об ошибках и предупреждениях.
- Показывать только Ошибки: Отображаются только сообщения об ошибках.
- Не показывать: Ничего не отображается.

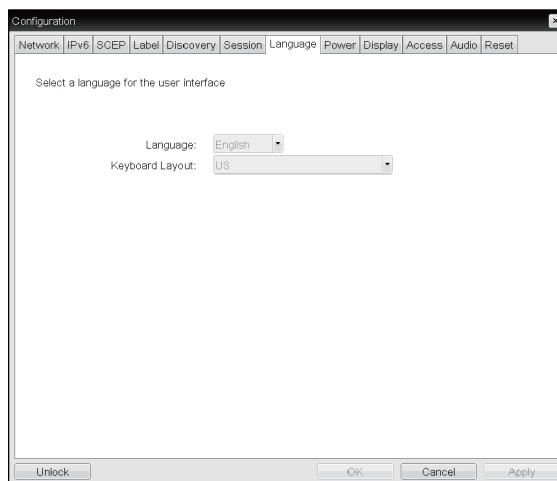
Language Tab (Вкладка Язык)

Вкладка Язык дает администратору возможность настроить язык экранного меню.



ПРИМЕЧАНИЕ

- Также языковые параметры можно настроить при помощи Интерфейса веб-администрирования.



<Рисунок 2-32: Языковая конфигурация>

- **Language (Язык)**

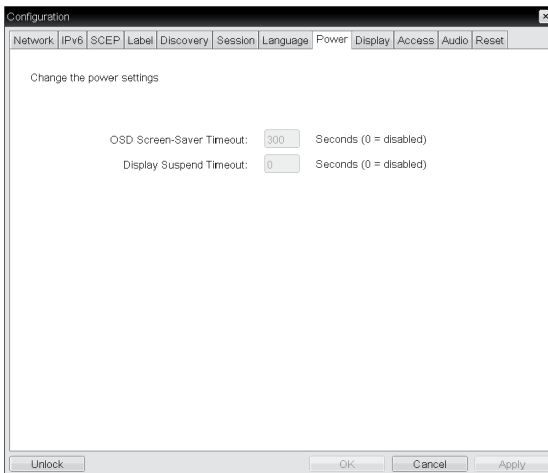
Поле Язык используется для установки языка отображения экранного меню и сообщений журнала событий пользовательского уровня.

- **Keyboard Layout (Схема расположения клавиш на клавиатуре)**

Поле Схема расположения клавиш на клавиатуре дает администратору возможность менять схему расположения клавиш на клавиатуре.

Power Tab (Вкладка Пуск)

При помощи вкладки Пуск пользователь может настраивать время пуска и отключения для клиента.



<Рисунок 2-33: Конфигурация Включения>

- **OSD Screen-Saver Timeout (Время ожидания экранной заставки экранного меню)**

Настройте число секунд ожидания после периода отсутствия активности (отсутствия действий клавиатурой либо мышкой) после которого клиент запустит энергосберегающий режим для закрепленных за ним дисплеев. Действительные значения: от 10 до 9999, для того, чтобы отключить функцию, введите значение 0.

! ПРИМЕЧАНИЕ

- Время ожидания применяется только в случаях, когда устройство не используется в сеансе.

- **Display Suspend Timeout (Время ожидания перевода дисплея в состояние ожидания)**

Настройте число секунд ожидания после периода отсутствия активности (отсутствия действий клавиатурой либо мышкой) после которого клиент запустит энергосберегающий режим для закрепленных за ним дисплеев. Действительные значения: от 10 до 14400 секунд, для того, чтобы отключить функцию, введите значение 0.

! ПРИМЕЧАНИЕ

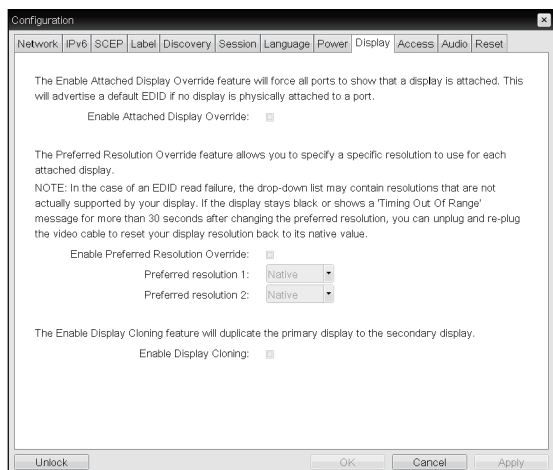
- Время ожидания применяется только в случаях, когда устройство используется в сеансе.

Display Tab (Вкладка Дисплей)

Вкладка Дисплей позволяет пользователю настраивать функцию монитора Расширенные данные идентификации дисплея.

! ПРИМЕЧАНИЕ

- В случае если функция монитора Расширенные данные идентификации дисплея не работает, может быть использована функция Подключить ручное управление дисплеем.



<Рисунок 2-34: Конфигурация дисплея>

- **Enable Attached Display Override (Подключить ручное управление подключенным дисплеем)**

Данная опция предназначена для унаследованных систем. Она позволяет настроить клиент для отправки информации по умолчанию о Расширенных данных

идентификации дисплея хосту, когда монитор не может быть обнаружен либо не подключен к клиенту.

- **Enable Preferred Resolution Override (Подключить Ручное управление желаемым разрешением)**

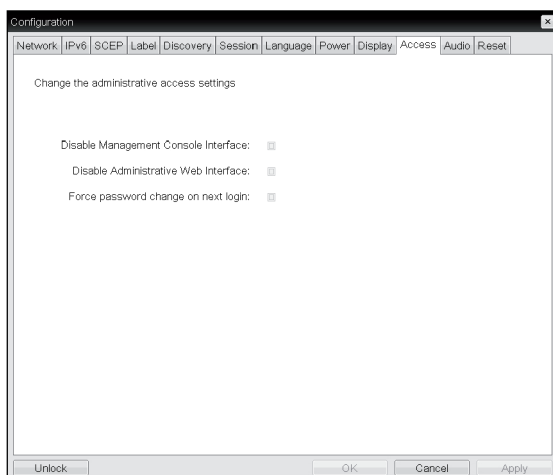
Подключите данную опцию в случае, если дисплей подключен, но не обнаруживается системой, и необходимо установить желаемое разрешение дисплея.

- **Enable Display Cloning (Подключить Копирование дисплея)**

Данная опция доступна только для нулевого клиента TERA2321. Подключите опцию Копирование дисплея, если необходимо, чтобы дополнительный дисплей воспроизводил происходящее на первом дисплее.

Access Tab (Вкладка Доступ)

Вкладка Доступ дает возможность ограничить доступ к управлению устройством для Системы управления, а также отключить административный доступ к Административному веб-интерфейсу устройства. Также вкладка Доступ предлагает опцию принудительной смены административного пароля для каждого последующего получения доступа к административному веб-интерфейсу либо экранному меню.



<Рисунок 2-35: Конфигурация Доступа>

- **Disable Management Console Interface (Отключить интерфейс системы управления)**

При выборе данной опции интерфейс системы управления будет отключен, а также невозможно будет получить доступ либо управлять устройством через систему управления.

- **Disable Administrative Web Interface (Отключить Административный веб-интерфейс)**

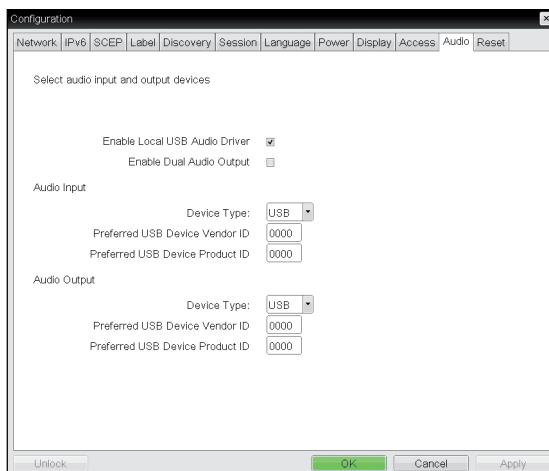
При подключении данной опции невозможно будет получить доступ либо управлять устройством через Административный веб-интерфейс.

- **Force password change on next login (Принудительная смена пароля при следующем входе)**

При подключении данной опции необходимо будет сменить административный пароль при следующем получении доступа к административному веб-интерфейсу либо экранному меню. Новый пароль может быть пустым.

Audio Tab (Вкладка Звук)

Во вкладке Звук настраиваются звуковые опции устройства.



<Рисунок 2-36: Конфигурация Звука>

- **Enable Local USB Audio Driver (Подключить Локальный USB аудиодрайвер)**

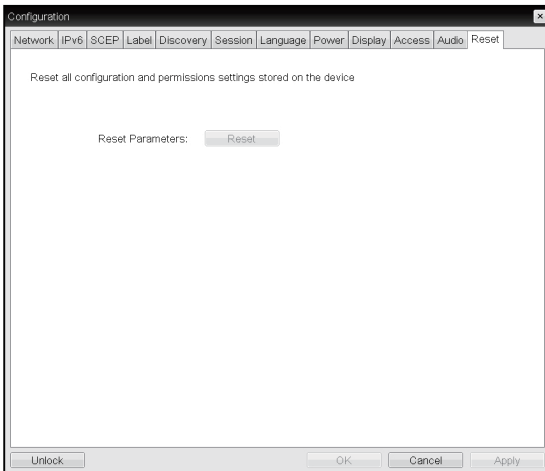
Данная опция локально отключает любые USB аудио устройства, подключенные к нулевому клиенту.

Reset Tab (Вкладка Сброс)

Вкладка Сброс дает администратору возможность сбросить все настраиваемые параметры, которые хранятся во Flash.

! ПРИМЕЧАНИЕ

- Доступ к функции сброса также можно получить через Интерфейс веб-администрирования.



<Рисунок 2-37: Сброс>

• Reset Parameters (Сброс параметров)

Нажатие кнопки Сброс параметров приведет к сбросу всех настроек и опций до заводских настроек по умолчанию. При нажатии этой кнопки отображается сообщение экранного меню. Оно предназначено для предупреждения администратора и предотвращения случайного сброса.

Diagnostics Window (Окно Диагностики)

В окне диагностики администратор может получить доступ к вкладке окна для диагностики портала. Окно диагностики имеет следующие вкладки:

- Event Log (Журнал регистрации событий)
- Session Statistics (Статистика сеансов)
- PCoIP Processor (Процессор PCoIP)
- Ping (Пинг)

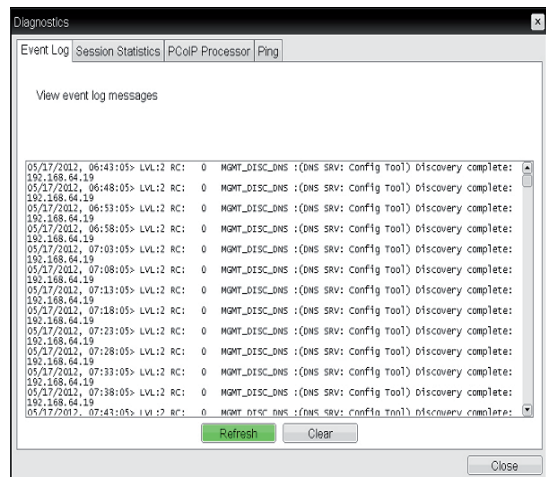
Каждая вкладка имеет кнопку Закрыть для закрытия окна.

Event Log Tab (Вкладка Журнал регистрации событий)

Вкладка Журнал регистрации событий дает администратору возможность отображать и удалять сообщений журнала регистрации событий из портала.

! ПРИМЕЧАНИЕ

- Журнал регистрации событий (независимо от размера) также может быть сброшен при помощи Интерфейса веб-администрирования.



<Рисунок 2-38: Журнал регистрации событий>

• View Event Log Message (Показать Журнал регистрации событий)

Поле Показать Журнал регистрации событий отображает сообщения журнала регистрации вместе с временными метками. Доступны следующие две кнопки:

• Refresh (Обновить)

Кнопка Обновить обновляет отображаемые сообщения журнала регистрации.

• ClearP(Очистить)

Кнопка Очистить удаляет все сообщения журнала регистрации.

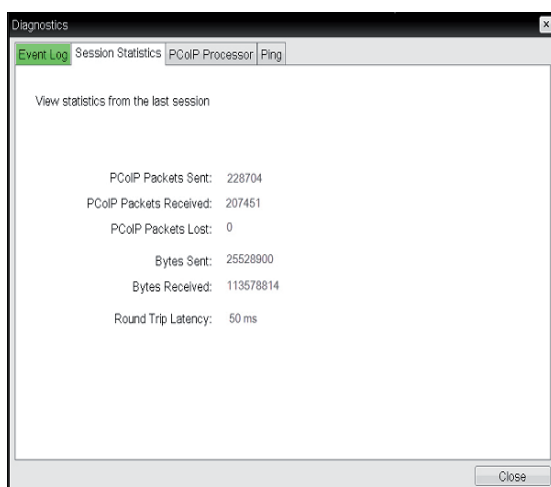
Session Statistics Tab (Вкладка Статистика сеансов)

Вкладка Статистика сеансов дает администратору возможность отображать специализированную PCoIP статистику последнего PCoIP-сеанса портала.



ПРИМЕЧАНИЕ

- Статистика сеансов (независимо от размера) также может быть отображена при помощи Интерфейса веб-администрирования.



<Рисунок 2-39: Статистика сеансов>

PCoIP Packets Statistics (Статистика пакетов PCoIP)

- PCoIP Packets Sent (Отправленные пакеты PCoIP)
Поле Отправленные пакеты PCoIP показывает общее количество пакетов PCoIP, отправленных из портала на хост за время последнего активного сеанса.
- PCoIP Packets Received (Полученные пакеты PCoIP)
Поле Полученные пакеты PCoIP показывает общее количество пакетов PCoIP, полученных порталом от хоста за время последнего активного сеанса.
- PCoIP Packets Lost (Потерянные пакеты PCoIP)
Поле Потерянные пакеты PCoIP показывает общее количество пакетов PCoIP, потерянных за время последнего активного сеанса.

Bytes Statistics (Статистика байт)

- Bytes Sent (Отправленные байты)
Поле Отправленные байты показывает общее количество байт, отправленных за время последнего активного сеанса.
- Bytes Received (Полученные байты)
Поле Полученные байты показывает общее количество байт, полученных за время последнего активного сеанса.

Round Trip Latency (Время задержки прохождения сигнала туда и обратно)

Поле Время задержки прохождения сигнала туда и обратно указывает общее прохождение сигнала через систему PCoIP (от портала к хосту, затем обратно к portalу) и задержку сети в миллисекундах (+/- 1 мсек).

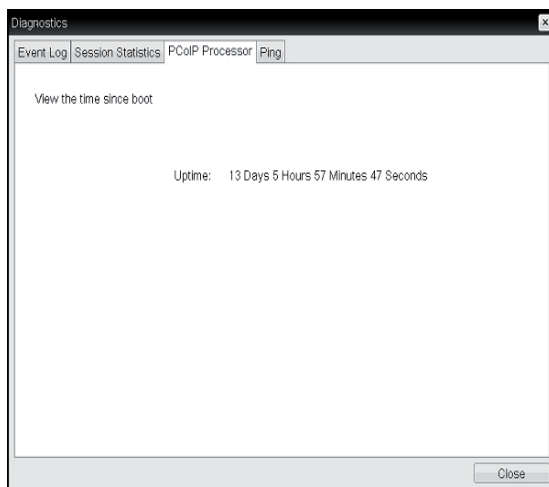
PCoIP Processor Tab (Вкладка Процессор PCoIP)

Вкладка Процессор PCoIP дает администратору возможность отображать время работы процессора PCoIP портала с момента последнего запуска.



ПРИМЕЧАНИЕ

- Время работы процессора PCoIP также можно отобразить при помощи Интерфейса веб-администрирования.



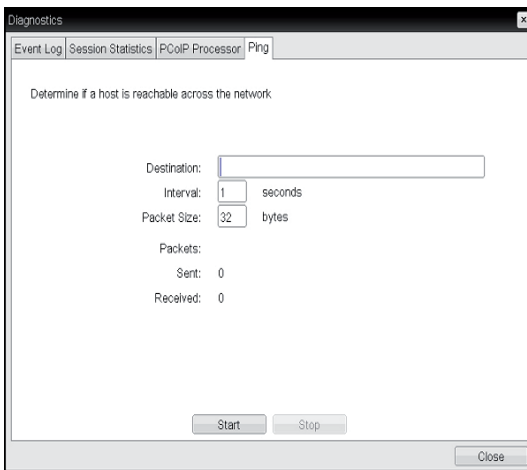
<Рисунок 2-40: Процессор PCoIP>

Ping Tab (Вкладка Пинг)

Вкладка Пинг дает администратору возможность провести ping-тест устройства и проверить, сможет ли оно достичь общей IP-сети. Это может быть полезно при необходимости проверить, достигает ли хоста сигнал устройства.

! ПРИМЕЧАНИЕ

- Вкладка Пинг не имеет соответствующего меню в Интерфейсе веб-администрирования Раздела 1.



<Рисунок 2-41: Пинг>

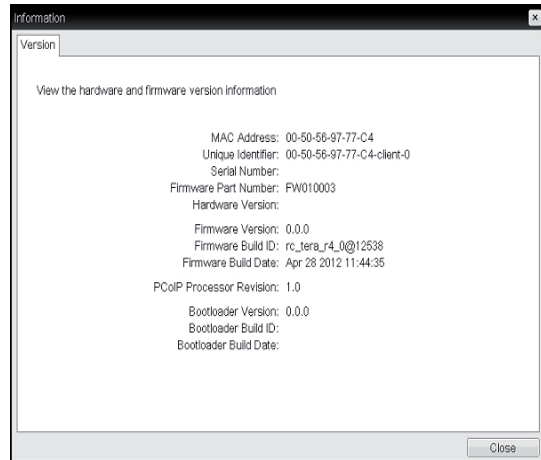
- **Ping Settings (Настройки пинга)**
 - Destination (Пункт назначения)
IP-адрес либо полное доменное имя для проведения ping-теста.
 - Interval (Интервал)
Интервал между ping-пакетами.
 - Packet Size (Размер пакета)
Размер ping-пакета.
- **Packets (Пакеты)**
 - Sent (Отправленные)
Количество отправленных ping-пакетов.
 - Received (Полученные)
Количество полученных ping-пакетов.

Information Window (Информационное окно)

Информационное окно открывает администратору доступ к вкладке Версия, которая содержит информацию об устройстве.

! ПРИМЕЧАНИЕ

- Также информацию о версии можно посмотреть при помощи Интерфейса веб-администрирования.



<Рисунок 2-42: Версия>

• VPD Information (Информация о Важнейших данных о товаре)

Важнейшие данные о товаре (VPD) представляют собой информацию, которая однозначно определяет каждый портал либо хост.

- MAC Address (MAC-адрес)
MAC-адрес портала
- Unique Identifier (Уникальный Идентификатор)
Идентификационный номер портала
- Serial Number (Серийный номер)
Серийный номер портала
- Firmware Part Number (Инвентарный номер встроенного ПО)
Инвентарный номер встроенного ПО PCoIP
- Hardware Version (Версия аппаратного оборудования)
Версия аппаратного оборудования портала
- **Firmware Information (Информация о встроенном ПО)**

Информация о встроенном ПО включает в себя подробную информацию о текущем встроенном ПО PCoIP.

- Firmware Version (Версия встроенного ПО)
Текущая версия встроенного ПО PCoIP
- Firmware Build ID (Идентификатор конструкции встроенного ПО)
Проверочный код текущего встроенного ПО PCoIP
- Firmware Build Date (Дата конструкции встроенного ПО)
Дата конструкции текущего встроенного ПО PCoIP

PCoIP Processor Revision (Проверка процессора PCoIP)

Здесь показан проверочный код процессора PCoIP. Чип TERA1x00 Проверка А обозначается как 0.0, а Чип TERA1x00 Проверка Б обозначается как 1.0

• Boot Loader Information (Информация о программе начальной загрузки)

Информация о программе начальной загрузки включает в себя подробную информацию о текущей программе начальной загрузки.

- **Boot Loader Version (Версия программы начальной загрузки)**
Текущая версия программы начальной загрузки PCoIP
- **Boot Loader Build ID (Идентификатор конструкции программы начальной загрузки)**
Проверочный код текущей программы начальной загрузки PCoIP
- **Boot Loader Build Date (Дата конструкции программы начальной загрузки)**
Дата конструкции текущей программы начальной загрузки PCoIP

User Settings Window (Окно пользовательских настроек)

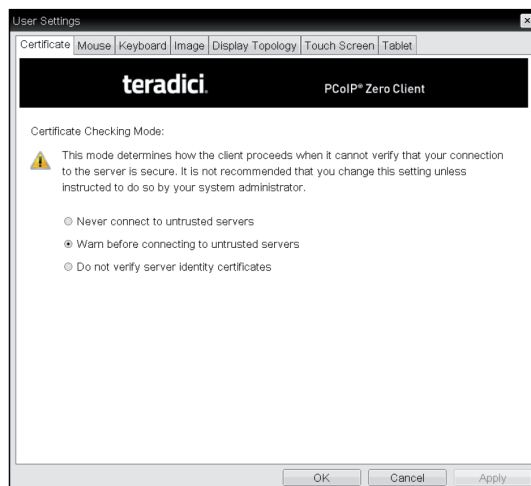
В окне пользовательских настроек администратор имеет доступ к вкладке выбора мыши и клавиатуры и определения качества изображения PCoIP.

Окно пользовательских настроек имеет следующие вкладки:

- Certificate (Сертификат)
- Mouse (Мышь)
- Keyboard (Клавиатура)
- Image (Изображение)
- Display Topology (Топология дисплея)
- Touch Screen (Сенсорный экран)
- Tablet (Планшет)

Certificate Tab (Вкладка Сертификат)

Вкладка Сертификат дает пользователю возможность определять действия клиента для случаев, когда пользователь не может проверить безопасность подключения к серверу.



<Рисунок 2-43: Сертификат>

• Never connect to untrusted servers (Никогда не подключаться к не доверяемым серверам)

Настраивает клиент для отказа от подключения в случае, если не установлен достоверный, действительный сертификат.

• Warn before connecting to untrusted servers (Предупреждать пере подключением к не доверяемым серверам)

Настраивает клиент для отображения предупреждения в случае, если встречается неподписанный или просроченный сертификат, либо если сертификат не является самоподписанным, а база доверенных сертификатов клиента пуста.

• Do not verify server identity certificates (Не подтверждать сертификаты подлинности сервера)

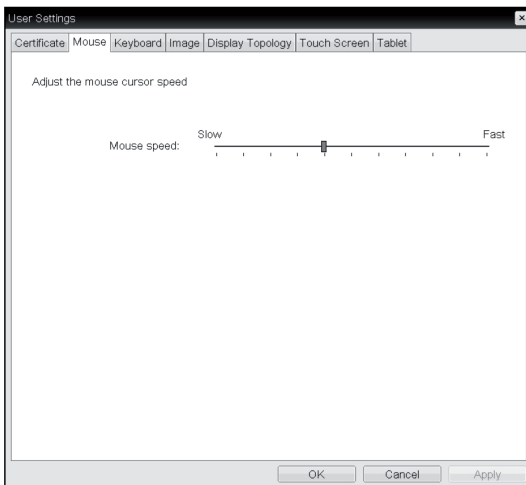
Настраивает клиент на разрешение всех подключений.

Mouse Tab (Вкладка Мышь)

Вкладка Мышь позволяет пользователю изменять настройки скорости курсора мыши для сеансов экранного меню и протокола удаленного дисплея.

! ПРИМЕЧАНИЕ

- Настройка скорости курсора мыши экранного меню не влияет на настройки курсора мыши, когда активен сеанс PCoIP, если не используется Функция локального драйвера клавиатуры хоста (подробную информацию см. в Руководстве пользователя по ПО для PCoIP хоста).
- Вкладка Мышь не имеет соответствующего меню в Интерфейсе веб-администрирования Раздела 1.



<Рисунок 2-44: Мышь>

• Mouse Speed (Скорость мыши)

Поле Скорость мыши дает пользователю возможность настроить скорость курсора мыши портала.

! ПРИМЕЧАНИЕ

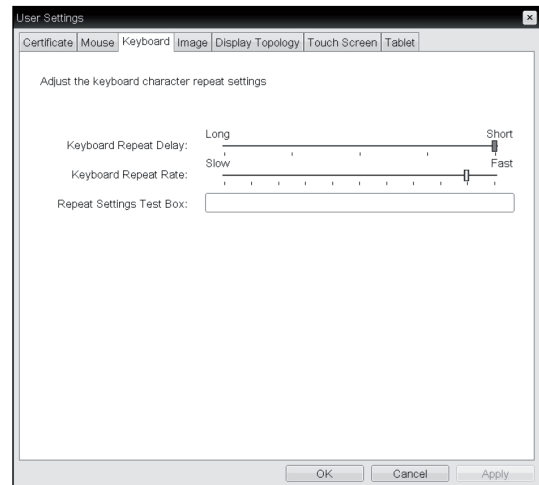
- Скорость мыши также может быть настроена при помощи ПО хоста PCoIP. Для получения более подробной информации об использовании ПО хоста PCoIP см. Руководство пользователя по ПО для PCoIP хоста.

Keyboard Tab (Вкладка Клавиатура)

Вкладка Клавиатура позволяет пользователю изменять настройки автоповтора для сеансов экранного меню и протокола удаленного дисплея.

! ПРИМЕЧАНИЕ

- Настройка клавиатуры экранного меню не влияет на настройки клавиатуры, когда активен сеанс PCoIP, если не используется функция локального драйвера клавиатуры хоста (подробную информацию см. в Руководстве пользователя по ПО для PCoIP хоста).
- Вкладка Клавиатура не имеет соответствующего меню в Интерфейсе веб-администрирования Раздела 1.



<Рисунок 2-45: Клавиатура>

• Keyboard Repeat Delay (Задержка автоповтора)

Поле Задержка автоповтора дает пользователю возможность настроить задержку автоповтора портала.

• Keyboard Repeat Rate (Частота автоповтора)

Поле Частота автоповтора дает пользователю возможность настроить частоту автоповтора портала.

• Repeat Settings Test Box (Окно теста настроек повтора)

При помощи окна теста настроек повтора пользователь может протестировать выбранные настройки клавиатуры.

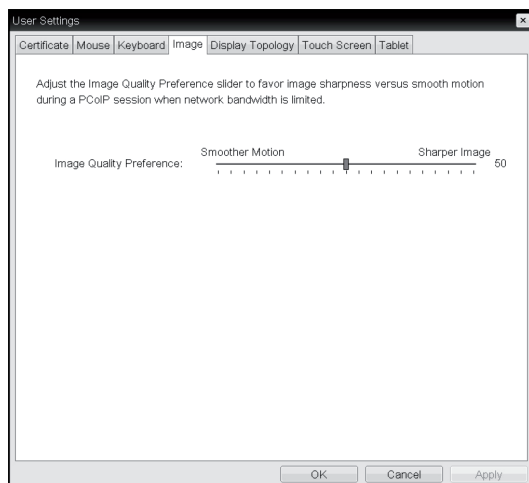
Image (Изображение)

Вкладка Изображение дает пользователю возможность изменить настройки изображений в системе PCoIP.



ПРИМЕЧАНИЕ

- Также параметры Изображений можно настроить при помощи Интерфейса веб-администрирования.



<Рисунок 2-46: Изображение>

• Minimum Image Quality (Минимальное качество изображения)

Ползунок Минимальное качество изображения дает администратору возможность найти компромисс между качеством изображения и частотой кадров при ограниченной пропускной способности сети. Иногда требуется изображение более низкого качества при более высокой частоте кадров, тогда как в других случаях может быть необходимо изображение более высокого качества при более низкой частоте кадров.

В средах с ограниченной пропускной способностью сети передвижение ползунка в сторону уменьшения обеспечивает более высокую частоту кадров; передвижение ползунка в направлении Свободное зрительное восприятие обеспечивает более высокое качество изображения. При неограниченной пропускной способности сети система PCoIP будет поддерживать качество изображения на уровне Свободное зрительное восприятие независимо от настройки Минимального качества изображения.

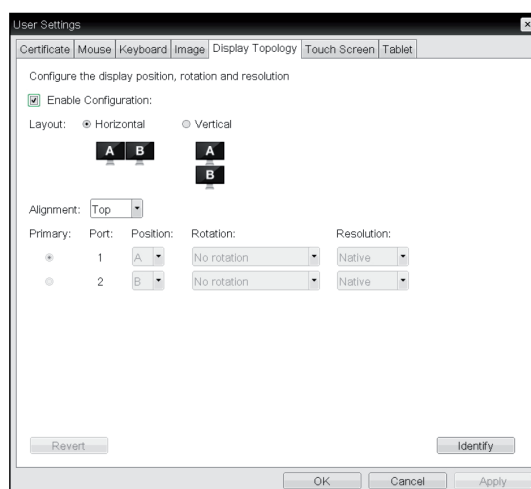
Display Topology Tab (Вкладка Топология дисплея)

Вкладка Топология дисплея дает пользователю возможность настроить положение и выравнивание дополнительного подключенного монитора.



ПРИМЕЧАНИЕ

- Это применимо при версии сервера подключения VMware View 4.5 или более поздней.



<Рисунок 2-47: Топология дисплея>

• Enable Configuration (Подключить конфигурацию)

При выборе данной опции появляется возможность настройки положения и выравнивания дисплея. Сохранить настройки можно нажатием кнопки Применить либо ОК, настройки будут сброшены при инициализации набора мониторов.

• Display Layout (Компоновка дисплея)

Данная опция дает пользователю возможность указать направление подключения монитора: вертикальное либо горизонтальное.

• Alignment (Выравнивание)

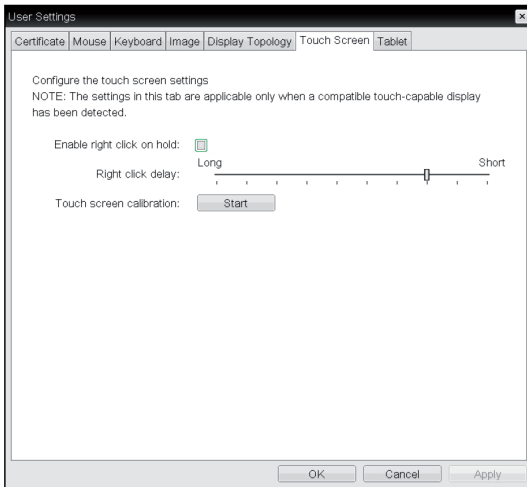
Данная опция дает пользователю возможность установки положения выравнивания подключаемого монитора, если есть различия в разрешении между двумя мониторами.

• Primary (Основные настройки)

Данная опция позволяет пользователю изменять основные/дополнительные настройки подключенного монитора.

Touch Screen Tab (Вкладка Сенсорный экран)

Вкладка Сенсорный экран дает пользователю возможность настройки чувствительности к касанию и выравнивание, если монитор поддерживает функцию сенсорного экрана.



<Рисунок 2-48: Сенсорный экран>

- **Enable right click on hold (Подключить щелчок правой кнопкой мыши на удерживание)**

При выборе данной опции нажатие и удерживание сенсорного экрана в течение нескольких секунд будет работать в качестве щелчка правой кнопкой мыши.

- **Right Click Delay (Задержка щелчка правой кнопкой мыши)**

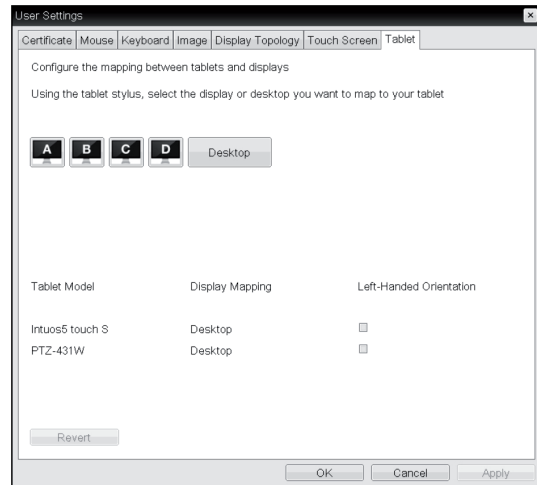
Данная опция обеспечивает пользователя возможностью настройки передвижения положения указателя в качестве щелчка правой кнопкой мыши. Также можно настроить расстояние движения (от Длинного до Короткого).

- **Touch screen calibration (Калибровка сенсорного экрана)**

Выравнивание сенсорного экрана начнется после нажатия кнопки Старт.

Tablet Tab (Вкладка Планшет)

Вкладка Планшет позволяет выбрать, будет ли подключенный планшет Wacom привязан ко всему рабочему столу или же только к определенному монитору. Также здесь можно выбрать в какой ориентации будет работать планшет, по часовой стрелке либо против часовой стрелки.



<Рисунок 2-49: Планшет>

- **Display and Desktop icons (Иконки дисплея и рабочего стола)**

В данном разделе показано количество дисплеев, в данный момент подключенных к нулевому клиенту.

Если подключен лишь один монитор, в этой зоне появится только иконка рабочего стола, а все подключенные планшеты будут привязаны ко всему рабочему столу.

- **Tablet Model (Модель планшета)**

Указывает номер модели каждого подключенного планшета Wacom.

- **Display Mapping (Привязка дисплея)**

Указывает текущую конфигурацию привязки для каждого подключенного планшета (A, B, C или D либо рабочий стол).

- **Left-Handed Orientation (Ориентация по часовой стрелке)**

Чтобы настроить ориентацию планшета по часовой стрелке необходимо:

1. Выбрать поле для галочки Ориентация по часовой стрелке при помощи мыши либо стилуса планшета.
2. Нажать Применить.
3. Перед использованием планшета повернуть его на 180 градусов.

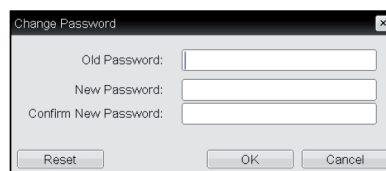
- **Revert (Вернуться)**

Возвращает настройки планшета к последней примененной конфигурации.

Чтобы вернуть привязки планшета к настройкам по умолчанию (Рабочий стол), необходимо отключить монитор от сети, а затем снова подключить его к нулевому клиенту. Применение изменений в топологии также очистит конфигурацию планшета и установит настройки по умолчанию.

Password Tab (Вкладка Пароль)

В данной вкладке можно обновить локальный административный пароль устройства.



<Рисунок 2-50: Конфигурация пароля>

- **Old Password (Старый пароль)**

Чтобы обновить пароль, значение данного поля должно совпадать с текущим административным паролем.

- **New Password (Новый пароль)**

Новый административный пароль либо Административный веб-интерфейс устройства и экранное меню локального ГПИ.

- **Confirm New Password (Подтверждение нового пароля)**

Для того чтобы сменить пароль, данное поле должно совпадать с полем Новый пароль.



Убедитесь, что вы прочли меры предосторожности перед использованием устройства.

Держите руководство пользователя на компакт-диске под рукой, чтобы обращаться к нему в дальнейшем.

Наименование модели и серийный номер расположен сзади и на одной из сторон изделия. Запишите нижеуказанные данные, на случай если вам потребуется техническое обслуживание.

МОДЕЛЬ _____

СЕРИЙНЫЙ НОМЕР _____

To obtain the source code under GPL, LGPL, MPL and other open source licenses, that is contained in this product, please visit <http://opensource.lge.com>.

In addition to the source code, all referred license terms, warranty disclaimers and copyright notices are available for download. LG Electronics will also provide open source code to you on CD-ROM for a charge covering the cost of performing such distribution (such as the cost of media, shipping and handling) upon email request to opensource@lge.com.

This offer is valid for three (3) years from the date on which you purchased the product.