



# LG Pra.L

퀵 가이드

## 얼굴라인(피부 타이트닝) 케어 기기

제품의 안전하고 편리한 사용을 위해 반드시 제품을 사용하기 전에 사용설명서를 읽어주세요. 제품 보증서도 함께 들어 있으니 잘 보관하세요.

모델 BLQ1



모바일 앱으로도 사용설명서 및 다양한 프라엘 관련 정보를 받아볼 수 있습니다. 구글플레이스토어 또는 앱스토어에서 "프라엘케어"를 검색하세요. 스마트기기로 QR코드를 인식하면 빠르게 확인할 수 있습니다. (Android, iOS 통합 QR code)



자세한 사용 방법은 LG전자 홈페이지를 참조하세요. 스마트 기기로 QR 코드를 인식하면 빠르게 찾을 수 있습니다.



자세한 제품 소개는 프라엘 홈페이지를 참조하세요. 스마트 기기로 QR 코드를 인식하면 빠르게 찾을 수 있습니다.



COV37315107  
2406\_Rev06

www.lge.com

## 고유 기능 알아두기

### 마이크로 포커스 초음파로 피부 탄력 개선

피부층의 목표지점에만 초음파 에너지를 집중시켜, 해당 부위에 에너지 응고점을 만들어 새로운 콜라겐과 엘라스틴을 생성시킵니다.

※ 개인의 피부 특성이나 함께 사용하는 화장품에 따라 차이가 있을 수 있습니다.

※ 본 기기는 피부 미용 기기로서 의료기기가 아니며, 제품 기능과 관련하여 미용적인 효과 외 어떠한 의학적 효능, 효과도 제공하지 않습니다.

- 본 사용설명서의 제품 이미지는 이해를 돕기 위한 것으로 실물과 다를 수 있습니다. 본 사용설명서에 표시된 내용은 제품의 품질 향상을 위해 예고 없이 변경될 수 있습니다.
- 제품의 명칭 및 전원 공급을 포함한 안전 표시 사항은 제품의 겉이나 아래에 부착된 라벨을 참조하세요.
- 본 제품은 LG전자 서비스 기사만 내부를 열 수 있도록 고안되었습니다. 소비자가 임의로 제품의 덮개를 열거나 수리를 하는 것은 위험하니 LG전자 서비스 기사에게 의뢰하세요.
- 서비스 부품은 내부에 포함되어 있지 않습니다.

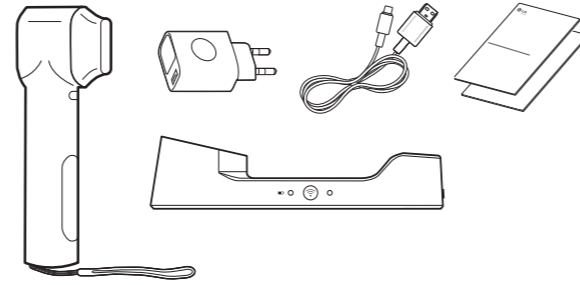
### 오픈 소스 안내 정보

본 제품에 탑재된 GPL, LGPL, MPL 및 그 외 소스 코드 공개 의무가 있는 오픈소스 라이선스로 배포된 소스 코드를 얻거나 오픈소스의 라이선스 내용, 저작권 고지 등을 확인하려면 <https://opensource.lge.com>을 방문하세요.

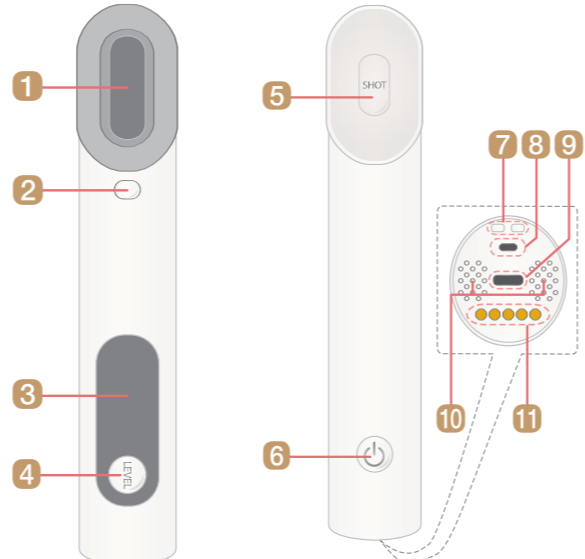
또한 소비자가 [opensource@lge.com](mailto:opensource@lge.com)으로 e-mail을 보내 본 제품에 탑재된 소프트웨어의 오픈 소스 코드를 요청할 경우, LG전자는 매체 비용과 운반비 등 제공에 필요한 최소한의 비용을 받고 CD-ROM에 담아 제공합니다.

이 제안은 본 제품을 판매한 후 3년 동안 이 정보를 받은 모든 사람에게 유효합니다.

## 구성품 확인하기

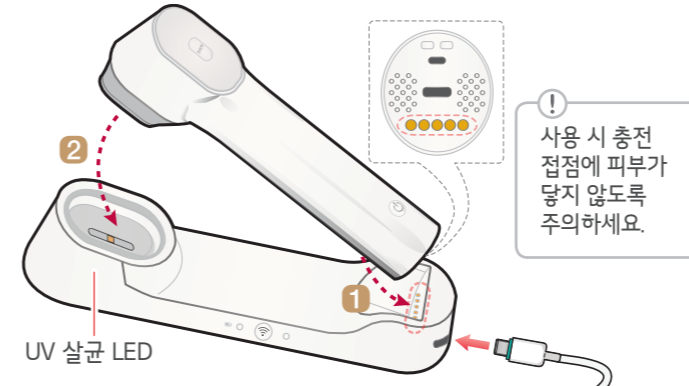


## 제품 들여다보기

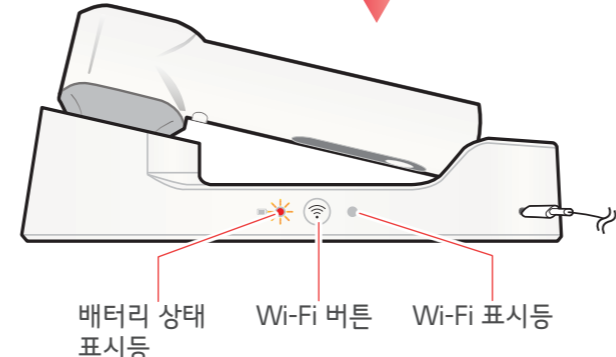


- 1 초음파 조사부
- 2 카트리지를 탈착 버튼
- 3 상태 표시창
- 4 LEVEL (강도) 버튼
- 5 SHOT (샷) 버튼
- 6 전원 버튼 (켜질 때: 약 2초 이상 길게 누르세요. 끌 때: 약 3초 이상 길게 누르세요.)
- 7 스트랩 홀
- 8 스피커
- 9 충전 포트 (C 타입)
- 10 통풍구
- 11 충전 접점

## 충전하기



충전할 때 반드시 본체와 충전 거치대의 충전 접점을 잘 맞춘 뒤에 본체를 안착시켜주세요.



- 본체 밑면의 충전 포트로도 충전 가능합니다.
- 본체 밑면의 충전 포트에 USB 케이블을 연결하여 충전 중일 때는 제품을 사용할 수 없습니다.

**주의**  
충전 접점 위에 금속핀, 금속미용기구, 동전 등과 같은 금속 물체가 놓이지 않도록 하세요. 화재의 원인이 됩니다. 충전 중이 아닐 경우에는 전원플러그를 빼주세요.

## 제품규격 확인하기

일반 사항	
전원 (전원 어댑터)	모델 : ADS-12BA-06Y 05010EPK C 제조사 : Shenzhen Honor Electronic Co., Ltd. 입력 : 100 - 240 V ~ 50 / 60 Hz 정격 : 5 V $\overline{\text{---}}$ 2 A (Battery: 3.7 Vd.c., 3000 mAh)
크기 (길이 x 높이 x 폭)	본체 : 약 36 mm x 40 mm x 200 mm 충전 거치대 : 약 50.8 mm x 56.2 mm x 235.7 mm
사용 온도	5 °C 에서 35 °C
사용 습도	0 % 에서 90 %
보관 온도	1 °C 에서 60 °C ※ 보관 온도가 0 °C 이하인 경우 카트리지가 동파될 우려가 있으므로 주의하세요.
보관 습도	0 % 에서 90 %
권장 사용 횟수	1 주일 1 회 (300 샷) • 완전히 충전한 다음 LEVEL (강도) 5단계에서 300 샷 기준 4 회 사용할 수 있습니다. (자사 내부 실험 결과 기준) • 배터리 사용 시간과 수명은 배터리 보증 기간, 주변 온도 또는 사용 조건에 따라 달라질 수 있습니다.
완전 충전 시간	4 시간 이내 • 5 V, 2.0 A 충전 어댑터 기준 • 충전 시간은 충전 어댑터 사양, 배터리 잔량, 주변 온도 또는 충전 조건에 따라 달라질 수 있습니다.

KC	
모델명	BLQ1
제품명(기자재명칭)	피부관리기
상호명/제조사	엘지전자(주)
제조국가	베트남
식별부호	R-R-LGE-BLQ1
서비스센터	1544-7777

무선 모듈 성능과 특성	
모델명	LCWB-001
제품명(기자재명칭)	특정소출력 무선기기 (무선데이터통신시스템용 무선기기)
상호명/제조사	엘지전자(주)
제조국가	베트남
식별부호	R-C-LGE-LCWB-001
무선 LAN (IEEE 802.11b/g/n)	
주파수 범위	2400 MHz - 2483.5 MHz
출력	18 dBm 이하

K 마크 인증제도는 사용자 보호를 위해 공산품의 품질수준을 평가 인증하는 제도로서, LG전자는 KTL의 품질기준을 만족하여 K 마크 인증을 획득하였습니다.



## 사용 시 주의사항

- 케어하기 전에**
- 얼굴에 피부질환이 있거나 피부염이 자주 발생하는 사람은 전문의와 상담한 뒤 사용하세요.
  - 얼굴과 목에 사용하는 제품이므로 신체의 다른 부위에 사용하는 것은 권장하지 않습니다.
  - 보톡스, 필러 또는 자가 지방을 이식한 부위, 실 리프팅 시술 부위에는 사용하지 마세요.
  - 피부가 접촉하는 헤드 부분에 흡집이나 파손이 발생할 때는 사용을 중단하고, 서비스 센터에서 서비스를 받으세요.

- 케어할 때**
- 수분젤을 먼저 기기의 조사부나 가이드 부위에 전체적으로 충분히 바르고 제품을 사용하세요.
  - 피부와 제대로 밀착시켜 사용하세요.
  - 제품을 피부에 접촉할 때 지나치게 강하게 누르지 마세요. 강한 힘으로 누르면 피부충보다 깊은 곳에서 에너지 응고점이 형성되어, 통증이 심해지거나 다른 트러블이 생길 수 있으므로 적당한 세기로 피부에 밀착시켜 사용하세요.
  - 피부에 제대로 접촉하지 않은 상태이거나, 미접촉 상태로 허공에 샷을 조사하지 마세요.
  - 미간 (눈썹 사이), 눈 주변, 입 주변 (입꼬리부터 1 cm), 턱뼈 라인, 목젓 라인인 케어를 피하세요.
  - 피부에 맞게 강도를 조절하여 사용하되, 같은 라인 및 부위에 중복하거나 연속하여 사용하지 마세요.
  - 처음 사용할 때는 LEVEL (강도) 1단계부터 시작하고 점차적으로 높여가며 사용하세요.
  - 권장 사용 주기보다 더 많이 사용하면 피부에 자극이 생길 수 있습니다. (가이드 부위 전체 1 주일 1 회 총 300 샷)

- 케어한 뒤에**
- 이 제품을 사용했을 때 개인별 피부 상태에 따라 피부가 붉어지거나 따끔거림 등 피부 자극이 있을 수 있습니다. 이러한 자극이 지속될 경우 즉시 사용을 중단하고 피부과 전문의와 상담한 뒤 사용하세요.
  - 시술 당일에는 사우나, 찜질방 등 피부에 과도한 자극을 줄 수 있는 곳은 피해주세요.
  - 시술한 뒤에 최소 2-3일 간은 스크럽, 필링제 등의 사용을 피해주세요.

- 안전 주의사항**
- 제품이 물에 빠졌을 때는 케이블에 손을 대지 말고 충전 어댑터를 즉시 분리하세요.
  - 반드시 제공된 충전 어댑터를 사용하세요.  
- 다른 충전 어댑터를 사용할 경우 고장의 원인이 될 수 있으며 보상 수리를 받을 수 없습니다.

- 제품을 충전할 때에는 충전 부위에 물기 및 화장품 등의 이물질이 묻어 있지 않도록 주의하세요. 제품이 손상되거나 화재가 발생할 위험이 있습니다.

! 안전 및 주의사항은 별도 설명서를 참조하세요.

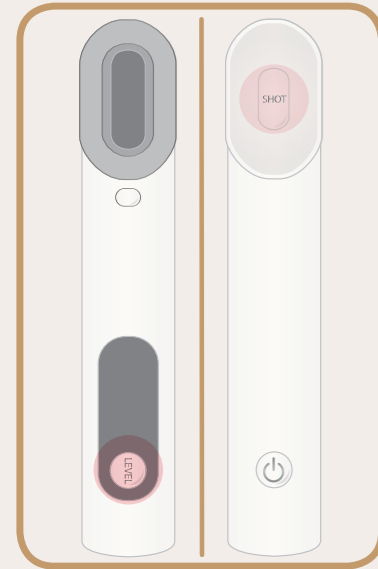
## 음성 안내 설정하기



전원 ㉠ 버튼을 약 2 초 이상 길게 눌러 제품의 전원을 켜 상태에서, 제품 앞면의 LEVEL (강도) 버튼과 제품 뒷면의 전원 ㉠ 버튼을 동시에 약 3초씩 길게 누를 때마다 음성 안내 설정이 바뀝니다.

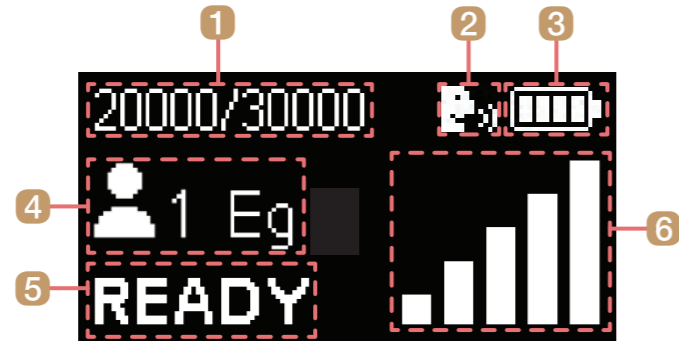
- 음성 안내 → 효과음 → 가이드를 끕니다 (무음)
- 처음에는 음성 안내를 따라 사용하세요. 올바른 사용이 익숙해지면 효과음 또는 무음으로 설정을 바꿔서 사용하세요.

## 언어 설정하기



전원 ㉠ 버튼을 약 2 초 이상 길게 눌러 제품의 전원을 켜 상태에서, 제품 앞면의 LEVEL (강도) 버튼과 제품 뒷면의 SHOT (샷) 버튼을 동시에 약 3초씩 길게 누를 때마다 사용 언어가 바뀝니다.

## 상태 표시창 알아두기



- 1 조사한 샷 수 / 전체 샷 수
- 2 : 음성 안내  
 : 효과음  
 : 가이드를 끕니다 (무음)
- 3 : 배터리 사용 상태  
 : 배터리 충전 상태
- 4 : 사용자 번호  
Eg : 사용자 닉네임  
※ LG 프라엘케어 (LG Pra.L Care) 앱에서 설정 가능

### 5 제품 상태 표시

- READY : 전원이 켜진 뒤에 준비된 상태입니다.
- 숫자 : 사용 샷 수를 나타냅니다.
- REPLACE : 카트리지에 남은 샷이 없습니다. 카트리지를 교체하세요.
- NO CARTRIDGE : 카트리지가 연결되지 않았거나 분리되었습니다. 카트리지를 연결하세요.
- NO BATTERY : 배터리가 방전되어 있습니다. 배터리를 충전하세요.
- TILT : 제품이 사용 각도에서 벗어났습니다. 올바른 각도로 사용하세요. (케어 가이드의 "올바른 기기 사용법"을 참조하세요.)
- CHARGING... : 충전 중에 전원을 켜 상태입니다. 충전을 마친 뒤에 제품을 사용하세요.

### 6 케어 LEVEL (강도) : 1~5단계

## 케어 하기

### 1주일 1회 총 300 샷 사용 권장

- 1 왼볼 (80 샷) → 2 오른볼 (80 샷) → 3 이마 왼쪽 (20 샷) → 4 이마 오른쪽 (20 샷) → 5 왼쪽 관자놀이 (10 샷) → 6 오른쪽 관자놀이 (10 샷) → 7 이중 턱 왼쪽 (10 샷) → 8 이중 턱 가운데 (20 샷) → 9 이중 턱 오른쪽 (10 샷) → 10 목 왼쪽 (20 샷) → 11 목 오른쪽 (20 샷) → 가이드 종료.

※ 1 회 사용 시 원하는 부위만 선택하여 사용도 가능하나, 조사한 부위는 반드시 1 주일 간 휴식한 뒤 사용하세요.

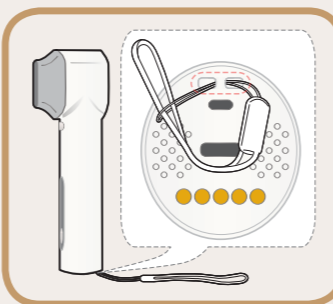
※ 제품 사용 중 조사부의 필름 부위가 부풀어 오를 수 있습니다. 제품 사용 특성에 의한 일시적인 현상으로 상온에 두면 원래의 상태로 돌아가므로 안심하고 사용하세요.

### 반드시 수분젤과 함께 사용하세요.

수분젤이 마르거나 부족하면 제대로 샷이 조사되지 않거나, 따끔거림 등 피부 자극이 느껴질 수 있습니다. 기기의 조사부나 피부에 수분젤을 전체적으로 충분히 발라가면서 케어하세요.

### ※ 자세한 사용 방법은 함께 제공된 케어 가이드를 참조하세요.

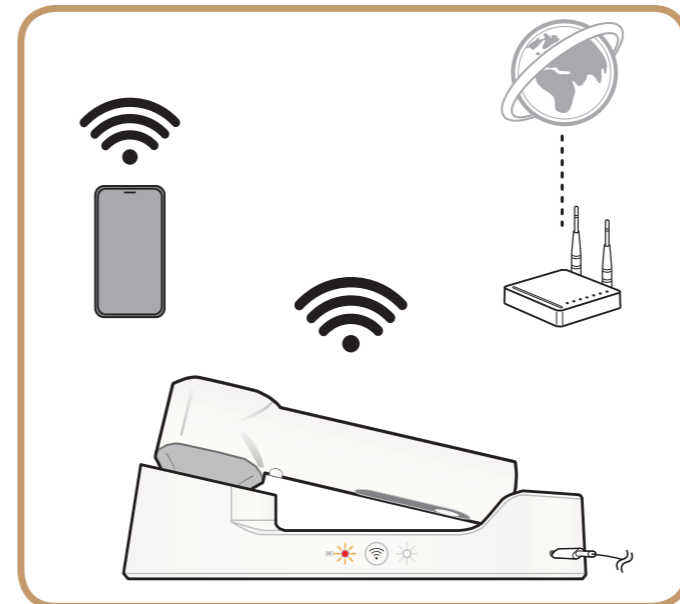
## 본체와 스트랩 분리 / 재연결하기



스트랩은 본체에 미리 연결되어 제공됩니다. 안전한 사용을 위해 손목에 끼우고 사용하세요. 스트랩을 분리한 뒤 재연결하려면 본체 밑면에 단단하게 연결하세요. (연결이 어렵다면 핀 등을 활용하세요.)

## 스마트폰과 Wi-Fi로 연결하기

제품이 충전 거치대에 올바르게 놓여 충전되는 상태여야 Wi-Fi 연결이 가능합니다.



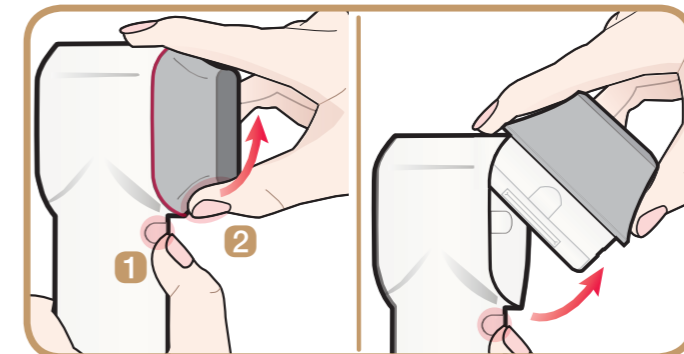
- 1 Wi-Fi 연결을 위해 무선 공유기를 준비하세요.
- 2 Google Play 또는 App Store에서 LG 프라엘케어 (LG Pra.L Care) 앱을 설치하세요.
- 3 앱을 실행한 다음 LG 프라엘케어 (LG Pra.L Care) 앱의 안내대로 진행하세요.
- 4 LG 프라엘케어 (LG Pra.L Care) 앱으로 다양한 기능을 사용하세요.

- Wi-Fi의 주파수는 2.4 GHz만 지원합니다. 5 GHz 주파수의 Wi-Fi로는 제품을 연결할 수 없습니다.
- 공유기의 이름과 비밀번호에 한글, 특수문자가 포함되어 있으면 Wi-Fi 연결이 원활하지 않을 수 있습니다. 영문이나 숫자, 혹은 영문과 숫자 조합으로 다시 설정한 후 연결을 시도해주세요.
- 무선 공유기의 인증 및 암호화 유형은 WPA2를 권장합니다. (단, WEP 암호화 방식은 미지원)

## 카트리지를 교체하기

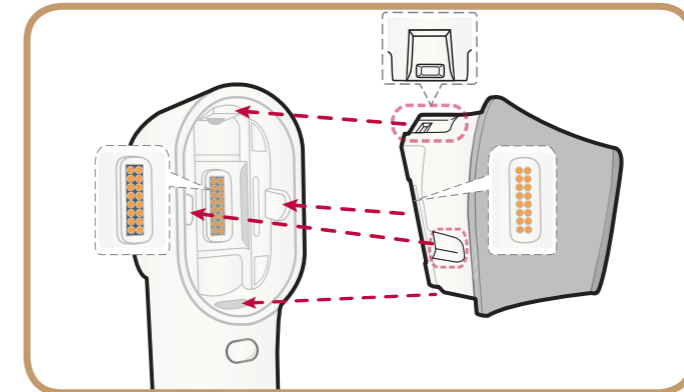
※ 교체하기 전에 제품의 전원이 꺼졌는지 확인하세요.  
※ 카트리지는 소모품입니다. 샷을 모두 사용한 뒤에는 새 카트리지 구매 뒤 교체하세요.

### 본체와 카트리지 분리하기



- 1 한 손으로 본체를 잘 잡고 카트리지 탈착 버튼을 누르세요.
- 2 동시에 다른 한 손으로 카트리지의 아래 부분을 밀어 올려서 분리하세요.

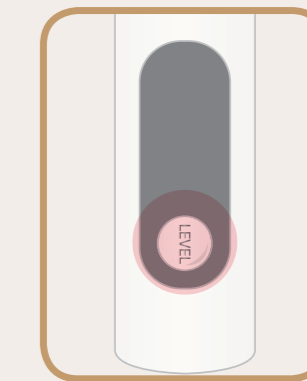
### 본체와 카트리지 연결하기



본체와 카트리지의 위아래쪽과 양옆의 꽃은 부분을 잘 맞춘 다음 딸깍 소리가 날 때까지 밀어서 끼우세요.

- 카트리지 연결 전 내부에 이물질 (먼지, 화장품 등)이 없는지 확인한 뒤 연결해주세요. 만약 이물질이 있다면, 면봉이나 마른 천을 사용하여 이물질을 없앤 뒤 연결해주세요.

## 사용자 변경하기



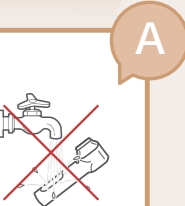
전원 ㉠ 버튼을 약 2 초 이상 길게 눌러 제품의 전원을 켜 상태에서, 제품 앞면의 LEVEL (강도) 버튼을 약 3초 이상 길게 누를 때마다 사용자가 바뀝니다.

- 사용자는 최대 3명까지 설정 가능합니다.

## Q&A

### Q 제품을 어떻게 관리해야 하나요?

본 제품은 방수 제품이 아니므로 물로 씻지 마세요. 기기 고장의 원인이 됩니다. 케어한 다음, 제품 또는 제품의 헤드에 화장품 등의 이물질이 남아있다면, 그 부분을 물티슈로 닦은 뒤 부드러운 마른 수건이나 천으로 한 번 더 닦아주세요.



- 알코올, 벤젠, 아세톤과 같은 강한 화학제품 등은 사용하지 마세요.



- 제품의 통풍구나 틈새 사이로 물이나 화장품 등이 들어가지 않도록 주의하세요.
- 조사부의 필름이 칼날, 손톱 등 날카로운 물체로 인하여 찢어지지 않도록 주의하세요.
- 충격에 약한 제품으로 제품이 바닥에 떨어져 파손을 입지 않도록 주의하세요.

얼굴라인(피부 타이트닝) 케어 기기

제품의 안전하고 편리한 사용을 위해 반드시 제품을 사용하기 전에 사용설명서를 읽어주세요. 제품 보증서도 함께 들어 있으니 잘 보관하세요.

모델 BLQ1



모바일 앱으로도 사용설명서 및 다양한 프라엘 관련 정보를 받아볼 수 있습니다. 구글플레이스토어 또는 앱스토어에서 "프라엘케어"를 검색하세요. 스마트기기로 QR코드를 인식하면 빠르게 확인할 수 있습니다. (Android, iOS 통합 QR code)



자세한 사용 방법은 LG전자 홈페이지를 참조하세요. 스마트 기기로 QR 코드를 인식하면 빠르게 찾을 수 있습니다.



자세한 제품 소개는 프라엘 홈페이지를 참조하세요. 스마트 기기로 QR 코드를 인식하면 빠르게 찾을 수 있습니다.



COV37315206 2402\_Rev05

www.lge.com

케어 하기

1주일 1회 총 300 샷 사용 권장

- ① 왼볼 (80 샷) → ② 오른볼 (80 샷) → ③ 이마 왼쪽 (20 샷) → ④ 이마 오른쪽 (20 샷) → ⑤ 왼쪽 관자놀이 (10 샷) → ⑥ 오른쪽 관자놀이 (10 샷) → ⑦ 이중 턱 왼쪽 (10 샷) → ⑧ 이중 턱 가운데 (20 샷) → ⑨ 이중 턱 오른쪽 (10 샷) → ⑩ 목 왼쪽 (20 샷) → ⑪ 목 오른쪽 (20 샷) → 가이드 종료.

※ 1 회 사용 시 원하는 부위만 선택하여 사용도 가능하나, 조사한 부위는 반드시 1 주일 간 휴식한 뒤 사용하세요.

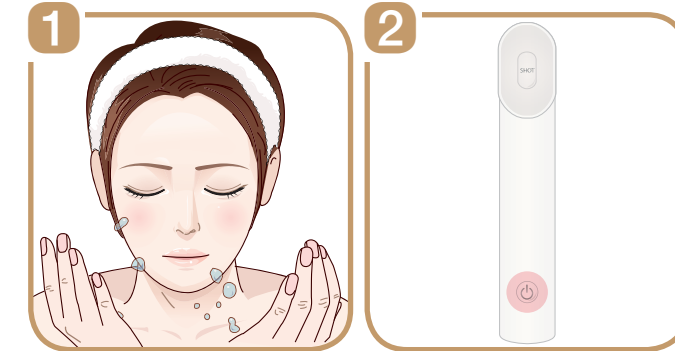
※ 제품 사용 중 조사부의 필름 부위가 부풀어 오를 수 있습니다. 제품 사용 특성에 의한 일시적인 현상으로 상온에 두면 원래의 상태로 돌아가므로 안심하고 사용하세요.

반드시 수분젤과 함께 사용하세요.

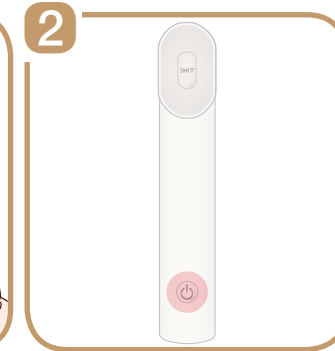
수분젤이 마르거나 부족하면 제대로 샷이 조사되지 않거나, 따끔거림 등 피부 자극이 느껴질 수 있습니다. 기기의 조사부나 피부에 수분젤을 전체적으로 충분히 발라가면서 케어하세요.

※ 자세한 제품 사용 정보는 함께 제공된 퀵 가이드를 참조하세요.

사용 방법

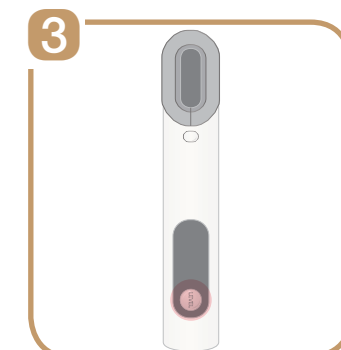


케어 시작하기 전에 깨끗이 세안을 하세요.



전원 (ON) 버튼을 약 2 초 이상 길게 눌러 제품을 켜세요.

! 전원 (ON) 버튼을 짧게 누르면 제품이 켜지지 않거나 꺼지지 않을 수 있습니다. 전원 (ON) 버튼을 길게 눌러주세요. (켜 때: 약 2 초 이상 길게 누르세요. 끌 때: 약 3 초 이상 길게 누르세요.)

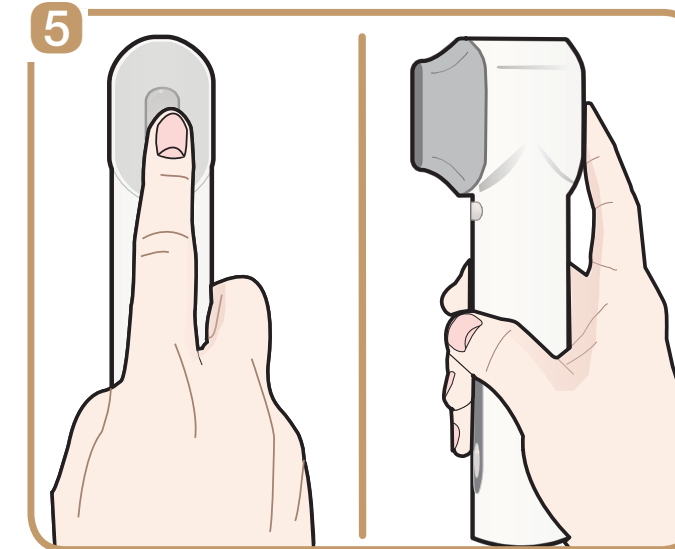


LEVEL (강도) 버튼을 눌러 강도 (1~5 단계)를 선택하세요.

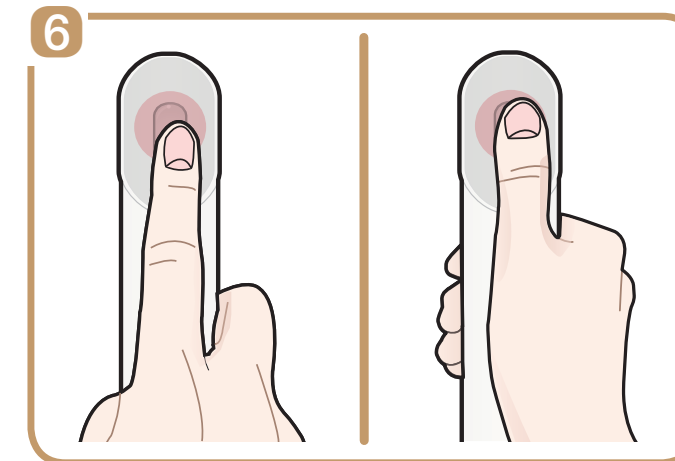


기기의 조사부나 케어를 원하는 가이드 부위마다 수분젤을 전체적으로 충분히 바르세요.

※ 처음 사용할 때 반드시 1단계 강도부터 시작하세요. 사용 시간 증가에 따라 피부가 개선되거나, 통증에 대한 피부 순응도가 높아지면 같은 에너지로 지속 사용 시 자극을 덜 느낄 수 있습니다. 자극을 느끼지 못하면 1~2단계 높여서 사용해 보세요.



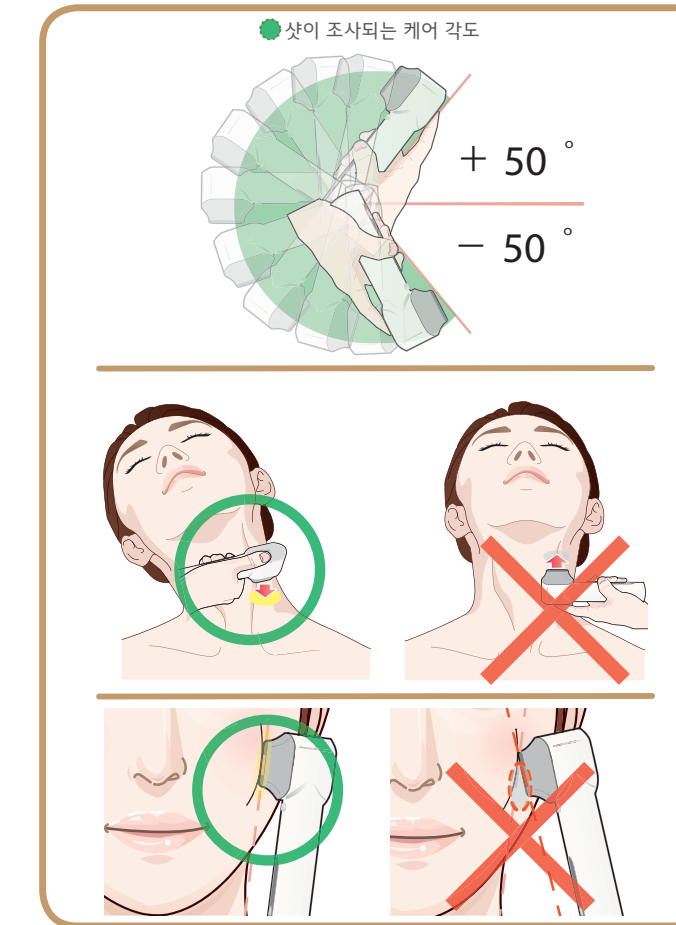
손가락이 SHOT (샷) 버튼에 닿도록 제품을 감싸주세요.



손가락으로 SHOT (샷) 버튼을 눌러 사용하세요. 버튼을 누를 때마다 1 샷씩 조사됩니다.

• 케어할 때 자제가 불편한 경우, 버튼을 누르는 손가락이나 제품을 든 손을 바꿔가며 케어하세요.

올바른 기기 사용법



- 1) 케어할 때 기기에 힘을 주어 조사부를 피부에 제대로 밀착시켜서 사용하세요.
- 2) 이전에 조사한 부위와 같은 부위에 조사를 하지 마세요.
- 3) 조사부를 올바른 각도로 하여 제품을 사용하세요.
- 4) 목 부위와 같이 피부가 얇은 부위는 1 단계로 사용하세요.

사용 시 주의사항

- 케어하기 전에
- 얼굴에 피부질환이 있거나 피부염이 자주 발생하는 사람은 전문의와 상담한 뒤 사용하세요.
  - 얼굴과 목에 사용하는 제품이므로 신체의 다른 부위에 사용하는 것은 권장하지 않습니다.
  - 보톡스, 필러 또는 자가 지방을 이식한 부위, 실 리프팅 시술 부위에는 사용하지 마세요.
  - 피부가 접촉하는 헤드 부분에 흡입이나 파손이 발생할 때는 사용을 중단하고, 서비스 센터에서 서비스를 받으세요.

- 케어할 때
- 수분젤을 먼저 기기의 조사부나 가이드 부위에 전체적으로 충분히 바르고 제품을 사용하세요.
  - 피부와 제대로 밀착시켜 사용하세요.
  - 제품을 피부에 접촉할 때 지나치게 강하게 누르지 마세요. 강한 힘으로 누르면 피부층보다 깊은 곳에서 에너지 응고점이 형성되어, 통증이 심해지거나 다른 트러블이 생길 수 있으므로 적당한 세기로 피부에 밀착시켜 사용하세요.
  - 피부에 제대로 접촉하지 않은 상태이거나, 미접촉 상태로 허공에 샷을 조사하지 마세요.
  - 미간 (눈썹 사이), 눈 주변, 입 주변 (입꼬리부터 1 cm), 턱뼈 라인, 목뿔 라인은 케어를 피하세요.
  - 피부에 맞게 강도를 조절하여 사용하되, 같은 라인 및 부위에 중복하거나 연속하여 사용하지 마세요.
  - 처음 사용할 때는 LEVEL (강도) 1 단계부터 시작하고 점차적으로 높여가며 사용하세요.
  - 권장 사용 주기보다 더 많이 사용하면 피부에 자극이 생길 수 있습니다. (가이드 부위 전체 1 주일 1 회 총 300 샷)

- 케어한 뒤에
- 이 제품을 사용했을 때 개인별 피부 상태에 따라 피부가 붉어지거나 따끔거림 등 피부 자극이 있을 수 있습니다. 이러한 자극이 지속될 경우 즉시 사용을 중단하고 피부과 전문의와 상담한 뒤 사용하세요.
  - 시술 당일에는 사우나, 찜질방 등 피부에 과도한 자극을 줄 수 있는 곳은 피해주세요.
  - 시술한 뒤에 최소 2~3일 간은 스크럽, 필링제 등의 사용을 피해주세요.

- 안전 주의사항
- 제품이 물에 빠졌을 때는 케이블에 손을 대지 말고 충전 어댑터를 즉시 분리하세요.
  - 반드시 제공된 충전 어댑터를 사용하세요. - 다른 충전 어댑터를 사용할 경우 고장의 원인이 될 수 있으며 보상 수리를 받을 수 없습니다.
  - 제품을 충전할 때에는 충전 부위에 물기 및 화장품 등의 이물질이 묻어 있지 않도록 주의하세요. 제품이 손상되거나 화재가 발생할 위험이 있습니다.

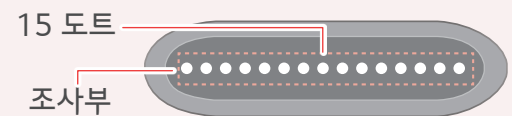
① 안전 및 주의사항은 별도 설명서를 참조하세요.

## ! 케어를 피해야하는 부위

● 피해야하는 부위

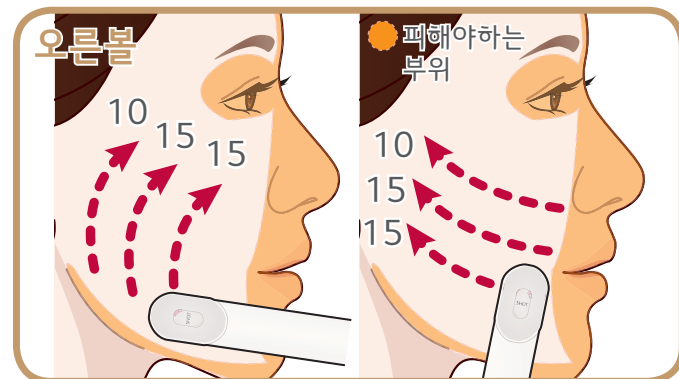
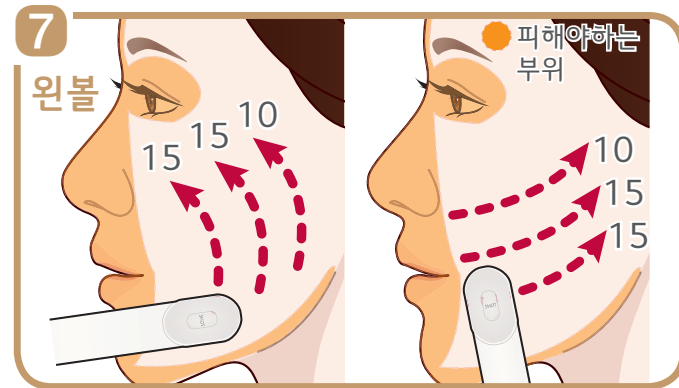


- 미간 (눈썹 사이), 눈 주변, 입 주변 (입꼬리부터 1 cm), 턱뼈 라인, 목젖 라인은 케어를 피하세요.
- 피부에 맞게 강도를 조절하여 사용하되, 같은 라인 및 부위에 중복하거나 연속하여 사용하지 마세요.
- 사용자의 가이드 부위 크기에 맞추어 샷 수를 조절하며 사용하세요.
- 피해야하는 부위에 케어를 할 때의 부작용은 제조사에서 책임지지 않습니다.
- 1 샷 당 15 도트가 아래와 같이 순차적으로 조사됩니다.



## 왼볼 (80 샷) → 오른볼 (80 샷)

왼볼 앞쪽 - 중간 - 뒤쪽 (40 샷) / 위쪽 - 중간 - 아래쪽 (40 샷) → 오른볼 앞쪽 - 중간 - 뒤쪽 (40 샷) / 위쪽 - 중간 - 아래쪽 (40 샷)



- (공통) 각 화살표 방향으로 조금씩 움직이며 1 샷씩 쏘세요. 반드시 1 샷이 모두 마무리된 뒤에 이동하여 다음 1 샷을 쏘는 것을 반복하세요. 화살표 하나당 표시된 숫자만큼 케어하세요.
- 1 샷을 조사한 뒤에 제품을 아래에서 위로 조금씩 이동하며 얼굴 윤곽을 따라 1 샷씩 쏘세요.
- 케어할 때 팔의 각도는 45도 정도로 편하게 유지하세요.

## 이마 (40 샷)

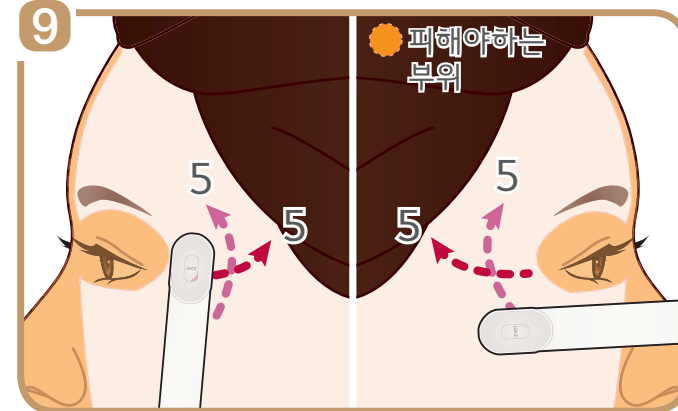
왼쪽 아래 - 위 (20 샷) → 오른쪽 아래 - 위 (20 샷)



- 1 샷을 조사한 뒤에 제품을 각 화살표 방향으로 조금씩 이동하며 이마의 굴곡을 따라 1 샷씩 쏘세요.
- 제품을 그림과 같이 세로로 세운 다음, 얼굴 바깥쪽으로 이동하며 케어하세요.
- 케어할 때 팔의 각도는 얼굴과 수직으로 유지하여 조금씩 좌우로 제품을 이동하며 케어하세요.

## 관자놀이 (20 샷)

왼쪽 앞 - 아래 (10 샷) → 오른쪽 앞 - 아래 (10 샷)



- 1 샷을 조사한 뒤에 제품을 각 화살표 방향으로 조금씩 이동하며 관자놀이의 윤곽을 따라 1 샷씩 쏘세요.
- 제품을 들고 있는 팔의 각도를 충분히 높여서 피부에 밀착하며 케어하세요. 각도가 불편할 경우, 왼쪽/오른쪽으로 손목 방향을 바꿔가며 케어하세요.
- 팔을 충분히 들고 케어하세요.
- 좁은 부위이므로 세밀한 사용이 필요합니다.

## 이중 턱 (40 샷)

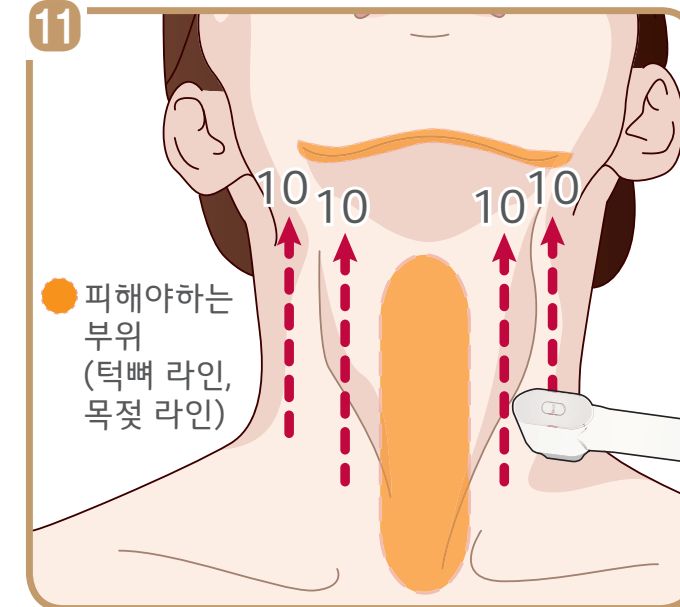
왼쪽 뒤 - 안 (10 샷) → 가운데 (20 샷) → 오른쪽 뒤 - 안 (10 샷)



- 1 샷을 조사한 뒤에 제품을 각 화살표 방향으로 조금씩 이동하며 앞으로 끌어올리듯이 1 샷씩 쏘세요.
- 케어할 때 조사부가 하늘을 향하지 않도록 고개를 옆으로 기울여 조사부를 피부에 밀착하세요.
- 좁은 부위이므로 세밀한 사용이 필요합니다.
- 케어할 때 자세가 불편한 경우, 버튼을 누르는 손가락이나 제품을 든 손을 바꿔가며 케어하세요.

## 목 (40 샷)

왼쪽 뒤 - 안 (20 샷) → 오른쪽 뒤 - 안 (20 샷)



- 1 샷을 조사한 뒤에 제품을 각 화살표 방향으로 조금씩 이동하며 위로 끌어올리듯이 1 샷씩 쏘세요.
- 좁은 부위이므로 세밀한 사용이 필요합니다.
- 케어할 때 자세가 불편한 경우, 버튼을 누르는 손가락이나 제품을 든 손을 바꿔가며 케어하세요.