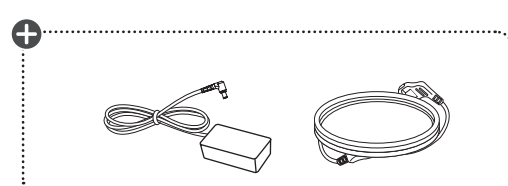
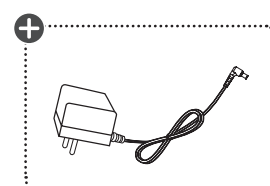
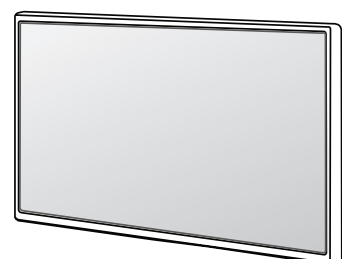




www.lg.com

TELEVISOR LED

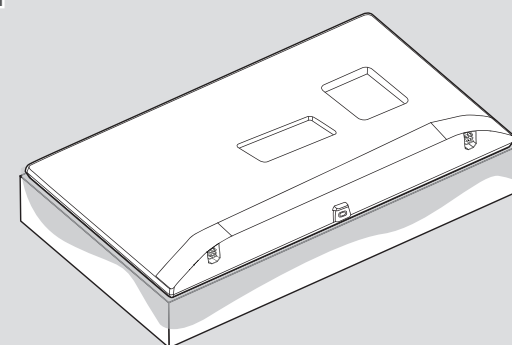
24TL520D
28TL525D



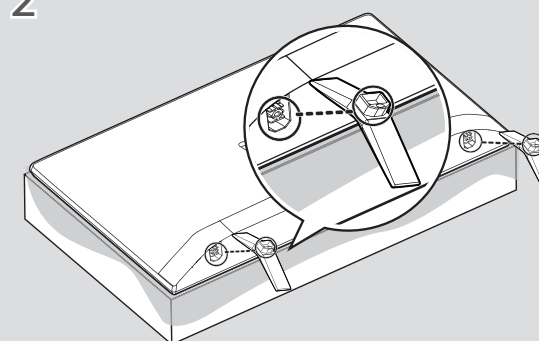
Leer **Seguridad y referencias.**



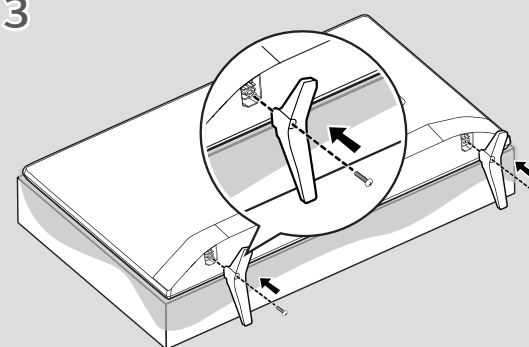
1



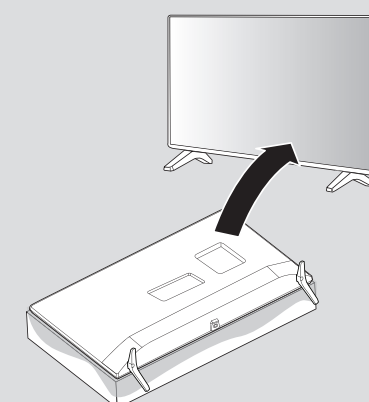
2



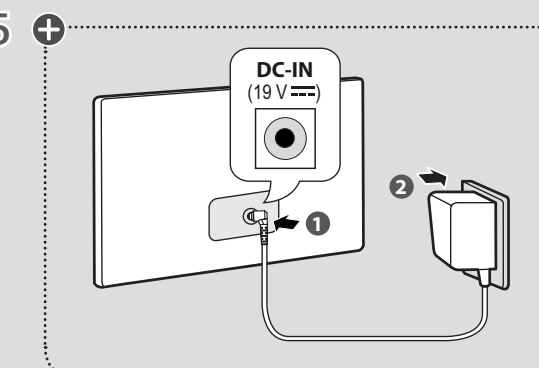
3



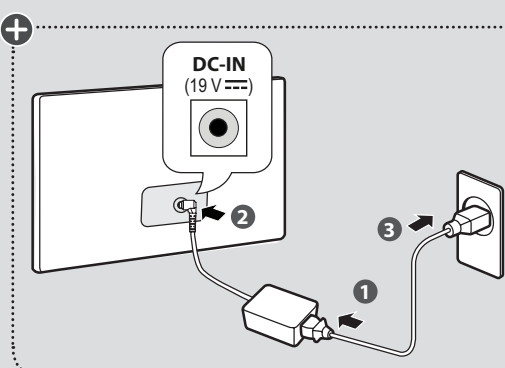
4



5

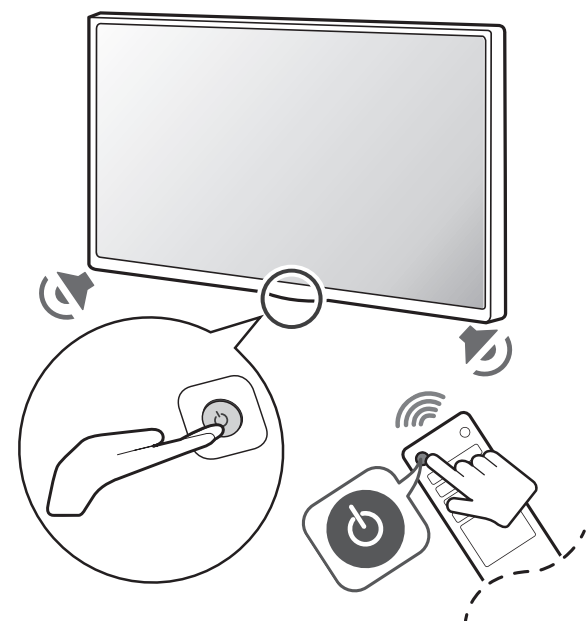
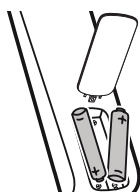
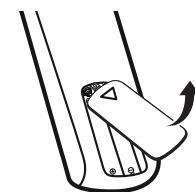
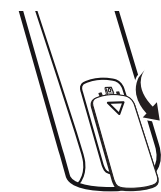
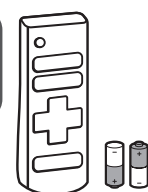
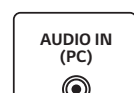
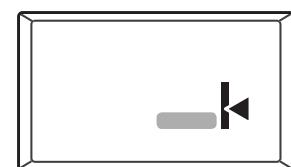
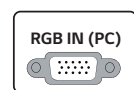
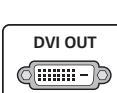
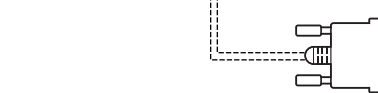
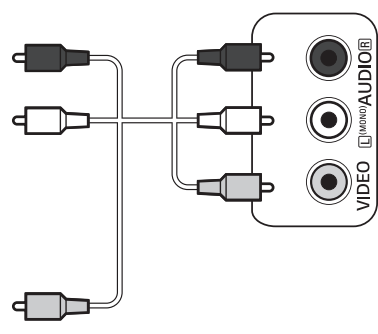
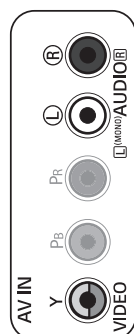
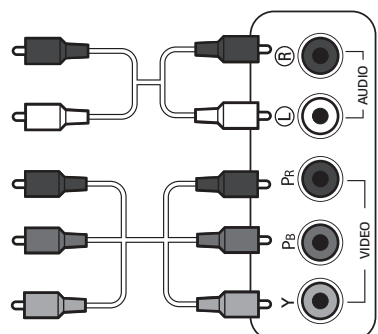
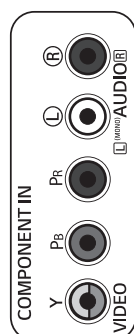
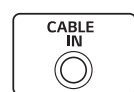
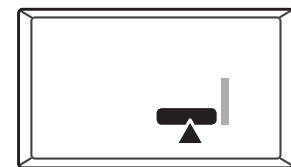
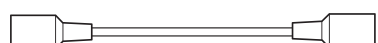
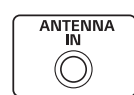


+



⊕ : Según el país







MANUAL DEL USUARIO

Seguridad y referencias

(TELEVISOR LED*)

* Los televisores con LED de LG tienen pantallas LCD con luces de fondo LED. Lea atentamente este manual antes de poner en marcha el equipo y consérvelo para futuras consultas.

24TL520D 28TL525D



www.lg.com

Copyright © 2020 LG Electronics Inc. Todos los derechos reservados.

Tabla de contenido

Precauciones de seguridad -----	3
Licencias-----	6
Software de código abierto -----	6
Preparación -----	6
Levantar y trasladar el TV-----	7
Ajuste del TV -----	7
Uso del botón -----	8
Montaje sobre una mesa -----	8
Montar en la pared -----	9
Conexiones (Notificaciones)-----	10
Control remoto -----	11
Configuración-----	12
Para consultar el manual en internet-----	17
Mantenimiento-----	18
Solución de problemas -----	18
Especificaciones -----	19

Precauciones de seguridad

Lea estas precauciones de seguridad atentamente antes de utilizar el producto.



ADVERTENCIA

Si hace caso omiso a los mensajes de advertencia, corre el riesgo de sufrir daños graves, tener un accidente o incluso morir.



PRECAUCIÓN

Si ignora el mensaje de precaución, puede sufrir heridas leves o provocar daños en el producto.

Precauciones durante la instalación del producto



ADVERTENCIA

- Manténgalo alejado de fuentes de calor como, por ejemplo, radiadores eléctricos.
 - Podría producirse una descarga eléctrica, un incendio o el producto podría funcionar mal o deformarse.
- Mantenga el material de empaque contra la humedad y el empaque de vinilo fuera del alcance de los niños.
 - La ingestión de material antihumedad es nociva. Si se ingiere por error, fuerce el vómito del paciente y acuda al hospital más cercano. Además, el embalaje de vinilo puede producir asfixia. Manténgalo fuera del alcance de los niños.
- No coloque objetos pesados sobre el producto ni se sienta encima.
 - Si el producto cae o se derrumba, puede provocar lesiones. Se debe prestar un cuidado especial con los niños.
- No deje el cable de corriente o de señal en las zonas de tránsito.
 - Cualquier persona que pase podría tropezar y producir una descarga eléctrica, un incendio, dañar el producto o sufrir una herida.
- Instale el producto en un sitio limpio y seco.
 - El polvo o la humedad pueden producir una descarga eléctrica, un incendio o dañar el producto.
- Si nota que hay humo, o cualquier otro olor, u oye un ruido extraño, desconecte el cable de corriente y póngase en contacto con el servicio técnico.
 - Si sigue utilizando el producto sin tomar las medidas adecuadas, se podría producir una descarga eléctrica o un incendio.
- Si se cae el producto o la carcasa está rota, apáguelo y desenchufe el cable de corriente.
 - Si sigue utilizando el producto sin tomar las medidas adecuadas, se podría producir una descarga eléctrica o un incendio. Póngase en contacto con el servicio técnico.
- No deje que caiga ningún objeto sobre el producto y evite cualquier golpe. No tire juguetes ni otros objetos a la pantalla del producto.
 - Puede ocasionar daños personales, problemas en el producto y dañar la pantalla.

- Al conectar un dispositivo externo, tenga cuidado de no tirar el producto ni permitir su caída.
 - Podría ocasionar lesiones y/o daños al producto.
- Al jugar con una consola conectada al sistema, manténgase a una distancia de cuatro veces el largo de la diagonal, desde la pantalla hasta el dispositivo.
 - Si el producto cayese debido a un cable corto, podría ocasionar lesiones y/o daños al producto.
- Si deja una imagen fija en la pantalla durante un período de tiempo prolongado, puede que la pantalla se dañe y la imagen se deteriore. Asegúrese de que su monitor tiene una salvapantallas. Este fenómeno también ocurre en productos de otros fabricantes, y es un caso que no está contemplado en la garantía.
- No instale este producto en una pared si podría ser expuesto a aceite o vapor de aceite.
 - Esto podría dañar el producto y hacer que se caiga.



PRECAUCIÓN

- Asegúrese de que el orificio de ventilación no está bloqueado. Instale el producto en un lugar que tenga una amplitud adecuada (a más de 100 mm de la pared).
 - Si instala el producto demasiado cerca de la pared, podría deformarse o producirse fuego como consecuencia del calor interior.
- No cubra el orificio de ventilación del producto con un paño o una cortina.
 - Podría deformarse el producto o producirse fuego como consecuencia del sobrecalentamiento del interior del producto.
- Instale el producto en un lugar plano y estable en el que no haya riesgo de que se caiga.
 - Si se cayera el producto, podría romperse o resultar usted herido.
- Instale el producto donde no haya interferencias electromagnéticas.
- Mantenga el aparato alejado de la luz solar directa.
 - Se podría dañar el producto.
- Si instala el producto en un lugar que no cumpla con las condiciones sugeridas, tanto su aspecto como su durabilidad y la calidad de la imagen podrían verse seriamente afectados. Consulte a LG o a un instalador calificado antes de proceder a la instalación. No se recomiendan lugares en los que abunde el polvo o la neblina de aceite, se utilicen sustancias químicas, se alcancen temperaturas extremas o donde el producto vaya a permanecer apagado durante períodos muy prolongados (aeropuertos o estaciones de tren). Si el producto se somete a estas condiciones, la garantía puede quedar invalidada.
- No instale el producto en una zona con poca ventilación (como un estante o un armario) ni en exteriores. Evite su colocación sobre cojines o alfombras.
- Asimismo, no lo instale en lugares con objetos que puedan calentarse, como equipos de iluminación.

Precauciones relativas al adaptador de ca y la alimentación eléctrica

ADVERTENCIA

- Si entra agua o una sustancia extraña en el producto (TV, monitor, cable de alimentación o adaptador de ca), desconecte el cable de alimentación inmediatamente y póngase en contacto con el centro de atención al cliente.
 - ▶ En caso contrario, podría producirse un incendio o una descarga eléctrica debido al daño causado en el producto.
- No toque el enchufe de alimentación ni el adaptador de ca con las manos húmedas. Si las clavijas del enchufe están mojadas o tienen polvo, límpielas y séquelas antes de su uso.
 - ▶ En caso contrario, podría producirse un incendio o una descarga eléctrica.
- Asegúrese de insertar por completo el cable de alimentación en el adaptador de ca .
 - ▶ Si la conexión queda suelta, podría producirse un incendio o una descarga eléctrica.
- Asegúrese de utilizar cables de alimentación y adaptadores de ca suministrados o aprobados por LG Electronics, Inc.
 - ▶ El uso de productos no aprobados podría producir un incendio o una descarga eléctrica.
- Al desconectar el cable de alimentación, tire siempre del enchufe. No doble el cable de alimentación con demasiada fuerza.
 - ▶ Se podría dañar el cable y producir una descarga eléctrica o un incendio.
- Tenga cuidado de no pisar ni colocar objetos pesados (electrodomésticos, tejidos, etc.) sobre el cable de alimentación o el adaptador de ca. Tenga cuidado de no dañar el cable de alimentación ni el adaptador de ca con objetos afilados.
 - ▶ Los cables de alimentación dañados pueden producir un incendio o una descarga eléctrica.
- No desmonte, repare ni modifique el cable de alimentación ni el adaptador de ca .
 - ▶ Podría producirse un incendio o una descarga eléctrica.
- Asegúrese de que conecta el cable a un enchufe con toma de tierra.
 - ▶ Podría electrocutarse o resultar herido.
- Emplee únicamente el voltaje nominal.
 - ▶ Podría electrocutarse o dañar el producto.
- En caso de tormenta o relámpagos, nunca toque el cable de alimentación ni el cable de señal ya que es muy peligroso.
 - ▶ Se puede producir una descarga eléctrica.

- No conecte varios cables de prolongación, aparatos eléctricos o radiadores eléctricos a un único enchufe. Utilice una regleta de corriente con toma de tierra diseñada para su uso exclusivo con una computadora.
 - ▶ Se podría producir un incendio como consecuencia del sobrecalentamiento.
- No toque el enchufe de corriente con las manos húmedas. Además, si las clavijas del enchufe están húmedas o cubiertas de polvo, séquelas por completo o quíteles el polvo.
 - ▶ Podría electrocutarse como consecuencia del exceso de humedad.
- Si no va a utilizarlo durante mucho tiempo, desenchufe el cable de corriente del producto.
 - ▶ Si se acumula el polvo, puede producirse un incendio y el deterioro del aislante puede causar una fuga eléctrica, una descarga eléctrica o un incendio.
- Introduzca el cable de corriente por completo.
 - ▶ Si el cable de corriente no se introduce por completo, puede producirse un incendio.
- No introduzca un material conductor (como una varilla metálica) en un extremo del cable de corriente mientras el otro está conectado al terminal de la pared. Además, no toque el cable de corriente nada más enchufarlo en el terminal de la pared.
 - ▶ Podría electrocutarse.
- El cable de ca es el dispositivo de desconexión.
- Asegúrese de que el dispositivo está instalado cerca de la toma de corriente a la que está conectado y que dicha toma es accesible.
- Mientras esta unidad esté conectada a la toma de corriente, seguirá conectada a una fuente de alimentación incluso si apaga la unidad con el interruptor.

PRECAUCIÓN

- Asegúrese de mantener la toma de corriente, el adaptador de ca y las clavijas del enchufe de alimentación limpios de polvo y otras sustancias.
 - ▶ Podría provocar un incendio.
- No desenchufe el cable de corriente mientras se utiliza el producto.
 - ▶ Una descarga eléctrica podría dañar el producto.
- Utilice sólo el cable de alimentación suministrado con el aparato. Si utiliza otro cable de alimentación, asegúrese de que esté certificado según las normas nacionales aplicables, si no ha sido obtenido del proveedor. Si el cable de alimentación es defectuoso, póngase en contacto con el fabricante o con el centro de asistencia técnica más cercano para solicitar su sustitución.

Precauciones para el traslado del producto

! ADVERTENCIA

- Asegúrese de que el producto está apagado.
 - Podría electrocutarse o dañar el producto.
- Asegúrese de retirar todos los cables antes de mover el producto.
 - Podría electrocutarse o dañar el producto.
- Asegúrese de que el panel mira hacia delante y sujételo con ambas manos para moverlo. Si deja caer el producto, resultaría dañado y podría causar descargas eléctricas o fuego. Póngase en contacto con un servicio técnico para repararlo.
- Asegúrese de que el aparato esté apagado, desenchufado y que no quede ningún cable conectado. Debido a su tamaño, podrían ser necesarias 2 o más personas para transportar el aparato. No presione ni coloque objetos pesados en el panel frontal del aparato.

! PRECAUCIÓN

- No golpee el producto mientras lo desplaza.
 - Podría electrocutarse o dañar el producto.
- No tire el embalaje del producto. Utilícelo cuando lo traslade.

Precauciones durante la utilización del producto

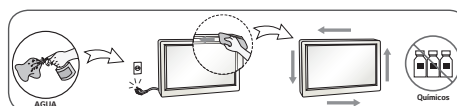
! ADVERTENCIA

- No desmonte, repare o modifique el producto por su cuenta.
 - Podría producirse un incendio o una descarga eléctrica.
 - Póngase en contacto con el servicio técnico para realizar cualquier verificación, calibrado o reparación.
- Si nadie atiende a la pantalla durante un período prolongado, desconéctela del tomacorriente.
- Mantenga el producto lejos del agua.
 - Podría producirse un incendio o una descarga eléctrica.
- No golpee ni arañe la parte frontal o lateral de la pantalla con objetos metálicos.
 - Podría causar daños a la pantalla.
- Evite las altas temperaturas y la humedad.

! PRECAUCIÓN

- No coloque ni guarde sustancias inflamables cerca del producto.
 - Hay riesgo de explosión o incendio como consecuencia del uso descuidado de sustancias inflamables.
- Al limpiar el producto, desenchufe el cable de alimentación y frótelo suavemente con un paño suave para evitar arañarlo. No lo limpie con un paño mojado ni pulverice agua ni ningún otro líquido directamente sobre el producto. Podría causar descargas eléctricas. (No utilice productos químicos como el benceno, disolventes de pintura o alcohol)

- Descanse cada cierto tiempo para proteger los ojos.
- Mantenga el producto limpio en todo momento.
- Adopte una postura cómoda y natural cuando trabaje con un producto para relajar los músculos.
- Descanse cada cierto tiempo cuando trabaje prolongadamente con un producto.
- No ejerza demasiada presión sobre el panel con la mano ni con objetos punzantes, como un clavo, una lapicera o un lápiz, ni raye la superficie.
- Manténgase a una distancia adecuada del producto.
 - Su visión podría resultar afectada si mira el producto desde muy cerca.
- Consulte el Manual del usuario para configurar la resolución y el reloj adecuados.
 - Su visión podría resultar afectada.
- Utilice únicamente un detergente autorizado para limpiar el producto. (No utilice benceno, disolvente o alcohol.)
 - Se podría deformar el producto.
- El aparato no debe quedar expuesto a goteras o salpicaduras. Tampoco deberá colocar encima objetos con contenido líquido, como floreros, copas, etc. (por ejemplo, en estanterías situadas por encima de la unidad).
- Para los modelos con batería, este dispositivo incluye un acumulador o batería portátil. Existe riesgo de incendio o explosión si se reemplaza la batería por un tipo incorrecto.
- No debe exponer las baterías al calor excesivo. Por ejemplo, manténgalas lejos de la luz solar directa, de llamas expuestas y de calentadores eléctricos.
- NO coloque baterías no recargables en el dispositivo mientras se esté cargando.
- La utilización de altavoces o auriculares durante períodos prolongados puede provocar lesiones auditivas.
- Pulverice agua sobre un paño suave de 2 a 4 veces y úselo para limpiar el chasis frontal; frote sólo en una dirección. Demasiada humedad puede causar la aparición de manchas.



- No utilice productos que utilicen alto voltaje alrededor del monitor. (Por ejemplo: matamoscas eléctrico)
 - El monitor puede tener fallas de funcionamiento debido a la descarga eléctrica.

Montar en la pared

- No instale usted mismo este producto, pues podría lesionarse o dañar el producto. Comuníquese con personal de servicio autorizado por el fabricante.

Licencias

Las licencias admitidas pueden variar según el modelo. Para obtener más información sobre las licencias, visite www.lg.com.

Fabricado con la autorización de Dolby Laboratories. Dolby, Dolby Vision, Dolby Audio, Dolby Atmos y el símbolo de doble D son marcas comerciales de Dolby Laboratories.



Los términos HDMI y HDMI High-Definition Multimedia Interface, y el logotipo de HDMI son marcas comerciales o marcas comerciales registradas de HDMI Licensing Administrator, Inc. en los Estados Unidos y otros países.

Software de código abierto

Para obtener el código fuente bajo GPL, LGPL, MPL y otras licencias de código abierto que contiene este producto, visite <http://opensource.lge.com>.

Además del código fuente, se pueden descargar los términos de la licencia, las anulaciones de la garantía y los avisos de derechos de autor.

LG Electronics también le proporcionará el código abierto en un CD-ROM por un costo que cubra los gastos de dicha distribución (como el costo del medio, del envío y de la manipulación) una vez realizado el pedido por correo electrónico a la dirección opensource@lge.com.

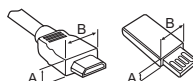
Esta oferta es válida solo durante un período de tres años después de que se envíe el último cargamento de este producto. Esta oferta es válida para todo aquel que reciba esta información.

Preparación

! NOTA

(Según el modelo)

- La imagen puede ser diferente de la de su televisor.
- El OSD (On Screen Display, Despliegue En la Pantalla) de su TV puede ser un poco diferente que este manual.
- Los menús y las opciones disponibles pueden variar según la fuente de entrada o el modelo de producto que utilice.
- Es posible que se agreguen nuevas funciones a este televisor en el futuro.
- Puede poner el TV en modo en espera para reducir el consumo de potencia. Asimismo, debe apagar la TV si no se va a utilizar durante algún tiempo, ya que así también se reduce el consumo de energía.
- La energía consumida durante el uso puede reducirse significativamente si se disminuye el nivel de brillo de la pantalla, lo que ayudaría a reducir los costes generales de funcionamiento.
- Los artículos suministrados con el producto adquirido pueden variar según el modelo.
- Es posible que cambien las especificaciones del producto o el contenido del manual sin previo aviso debido a las actualizaciones de las funciones del producto.
- Para que la conexión sea óptima, los cables HDMI y los dispositivos USB tienen que tener biselados que no superen los 10 mm de espesor y 18 mm de ancho. Utilice un cable de extensión que sea compatible con USB 2.0 en caso de que el cable USB o la tarjeta de memoria USB no encajen en el puerto USB del TV.



*A ≤ 10 mm

*B ≤ 18 mm

- Utilice un cable certificado con el logotipo de HDMI adjunto. Si no utiliza un cable HDMI certificado, es posible que la pantalla no muestre imágenes o que ocurra un error de conexión.
- Tipos de cable HDMI recomendados
 - Cable HDMI®/TM de alta velocidad
 - Cable HDMI®/TM de alta velocidad con Ethernet

! PRECAUCIÓN

- Para garantizar la seguridad y la vida útil del producto, utilice únicamente elementos originales.
- Ningún daño o lesiones por el uso de elementos no autorizados están cubiertos por la garantía.

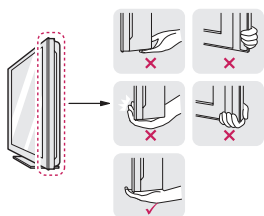
Levantar y trasladar el TV

Si desea levantar o trasladar el televisor, lea las instrucciones a continuación para no rayar o dañar el aparato, y para transportarlo de forma segura, independientemente del tamaño o tipo de aparato.

- Se recomienda trasladar el televisor en la caja o el material de empaque en el que lo recibió al comprarlo.
- Antes de mover o levantar el televisor, desconecte el cable de alimentación y el resto de los cables.
- Cuando sostenga el televisor, la pantalla debe apuntar hacia afuera para evitar daños.



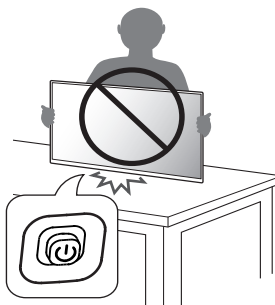
- Sostenga con firmeza la parte superior e inferior del marco del televisor. Asegúrese de no sostenerlo por la parte transparente, por el altavoz o por el área de rejillas de los altavoces.



- Al transportar el TV, no lo sacuda ni lo someta a vibraciones excesivas.
- Al transportar el televisor manténgalo en posición vertical, nunca lo apoye sobre uno de los costados, ni lo incline hacia la derecha o la izquierda.
- No aplique una presión excesiva para causar la flexión o que se doble el chasis marco, ya que podría dañar la pantalla.

PRECAUCIÓN

- No toque la pantalla. De lo contrario, podría dañarla.
- Cuando manipule la televisión, tenga cuidado de no dañar los botones salientes. (Según el modelo)



Ajuste del TV

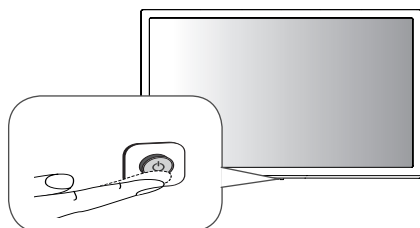
PRECAUCIÓN

- No transporte del televisor boca abajo porque podría soltarse de su base del soporte y causar daños y lesiones.
- Al instalar la base del televisor, ponga la pantalla hacia abajo sobre una mesa acolchada o una superficie plana para evitar rayas.
- Al desinstalar la base del televisor, ponga la pantalla hacia abajo sobre una mesa acolchada o una superficie plana para evitar rayas.
- No aplique sustancias extrañas (aceites, lubricantes, etc.) a las piezas de los tornillos para el montaje del producto. (Se podría dañar el producto.)

Uso del botón

Operando la TV por medio del botón.

- La imagen puede ser diferente de la de su televisor.



Funciones Básicas



- Encendido (Presionar)
- Apagado (Mantener presionado)
- Control de menú (Presionar¹)
- Selección de menú (Mantener presionado²)

- Si presiona el botón cuando la televisión está encendida, puede acceder al menú y ajustarlo.
- Puede utilizar la función cuando accede al control de menú.

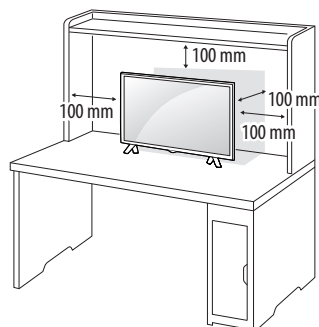
Ajuste del menú

Mientras la televisión está encendida, presione una vez el botón. Puede ajustar los elementos del menú con el botón.

	Apagar alimentación.
	Cambia la fuente de entrada.
	Ajusta el nivel del volumen.
	Permite desplazarse por los canales guardados.

Montaje sobre una mesa

- Levante el televisor y déjelo en ubicación vertical sobre la mesa.
 - Deje un espacio de 100 mm (mínimo) desde la pared para una ventilación adecuada.



- Conecte el adaptador de ca/cc y el cable de alimentación a un tomacorriente.



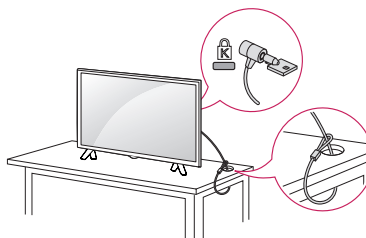
PRECAUCIÓN

- No coloque el TV cerca de fuentes de calor, ya que puede provocar incendios u otros daños.
- Asegúrese de conectar el televisor al adaptador de ca/cc antes de conectar el enchufe de la alimentación del televisor a un tomacorriente de la pared.

Uso del sistema de seguridad Kensington (opcional)

(Esto no está disponible para todos los modelos.)

- La imagen puede ser diferente de la de su televisor.
- El conector del sistema de seguridad Kensington se encuentra en la parte posterior del televisor. Para obtener más información sobre cómo instalarlo y utilizarlo, consulte el manual suministrado con el sistema de seguridad Kensington o visite el sitio <http://www.kensington.com>. Conecte el cable del sistema de seguridad Kensington entre el televisor y una mesa.

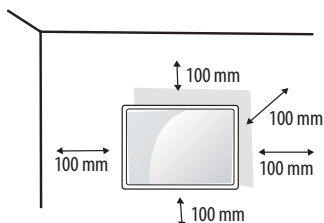


NOTA

- El sistema de seguridad Kensington es opcional. Puede solicitar accesorios adicionales a su distribuidor local.

Montar en la pared

Para una ventilación adecuada, deje un espacio de 100 mm a cada lado del televisor y de la pared. Puede obtener instrucciones de instalación detalladas de su distribuidor; consulte la Guía de configuración e instalación del soporte de montaje en paredes con inclinación.



Si desea montar el TV en una pared, ponga la interfaz de soporte de pared (componentes opcionales) en la parte posterior del TV.

Al instalar el TV con la interfaz de soporte de pared (componentes opcionales), póngala con cuidado para que no se caiga el televisor.

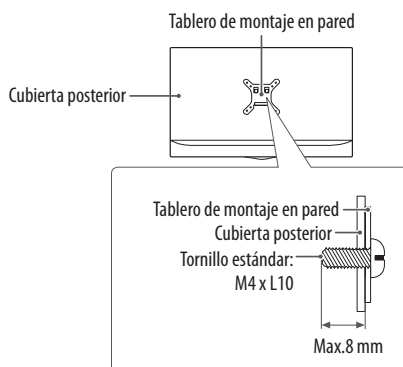
- 1 Si usa tornillos más largos que el estándar, el TV puede sufrir daños internos.
- 2 Si usa tornillos incorrectos, el producto se puede dañar y caer desde la ubicación en que está montado. En este caso, LG Electronics no es responsable por los daños.

Compra por separado (soporte de pared)

Modelo	24TL520D	28TL525D
Montaje de pared (A x B) (mm) 	75 x 75	100 x 100
Tornillo estándar	M4 x L10	M4 x L10
Cantidad de tornillos	4	4
Soporte de pared (opcional)	LSW149	LSW149

PRECAUCIÓN

- Se debe utilizar el tornillo que se incluye en la caja. (Según el modelo)
- Antes de mover o instalar el televisor, desconecte el cable de alimentación. De lo contrario, se pueden producir descargas eléctricas.
- Antes de montar el televisor en la pared, retire la base, realizando la instalación de ésta en orden inverso.
- Si instala el televisor en el techo o en una pared inclinada, podría caerse y provocar lesiones graves. Utilice un soporte de pared autorizado por LG y comuníquese con el distribuidor local o con personal técnico calificado. Cuando usa un soporte de pared de otro fabricante, este no es cubierto por la garantía.
- No ajuste excesivamente los tornillos, dado que podría dañar el televisor y anular la garantía.
- Use tornillos y un soporte de pared que cumplan con estándar VESA. La garantía no cubre daños ni lesiones provocados por el uso incorrecto del aparato o de accesorios no autorizados.
- El largo del tornillo desde la superficie externa de la cubierta posterior no debe superar los 8 mm.



NOTA

- Utilice los tornillos indicados en las especificaciones del estándar VESA.
- El conjunto del soporte de pared incluye un manual de instalación y las piezas necesarias.
- El soporte de montaje en pared es opcional. Puede solicitar accesorios adicionales a su distribuidor local.
- La longitud de los tornillos puede variar según el tipo de soporte de pared. Asegúrese de utilizar la longitud adecuada.
- Para obtener más información, consulte las instrucciones suministradas con el soporte de pared.

Conexiones (Notificaciones)

Conecte varios dispositivos externos a la televisión y cambie los modos de entrada para seleccionar un dispositivo externo. Para obtener más información sobre cómo conectar dispositivos externos, consulte sus respectivos manuales. Los dispositivos externos compatibles son: receptores de HD, reproductores de DVD, VCR, sistemas de audio, dispositivos de almacenamiento USB, PC, dispositivos de juegos, etc.

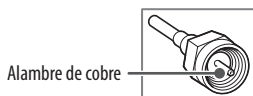
! NOTA

- La conexión de dispositivos externos puede variar entre distintos modelos.
- Conecte los dispositivos externos al televisor, independientemente del orden del puerto del televisor.
- Si graba un programa de televisión en una grabadora de DVD o VCR, asegúrese de conectar el cable de entrada de señal al televisor a través de uno de estos dos dispositivos. Para obtener más información acerca de la grabación, consulte el manual proporcionado con el dispositivo conectado.
- Consulte el manual del equipo externo para ver las instrucciones de funcionamiento.
- Si conecta un dispositivo de juegos al TV, utilice el cable que se proporciona con dicho dispositivo.
- En el modo PC, es posible que haya ruido asociado con la resolución, los patrones verticales, el contraste o el brillo. Si se producen ruidos, cambie la resolución de la salida de la PC, cambie la frecuencia de actualización o ajuste el brillo y el contraste en el menú [Imagen] hasta que la imagen mejore.
- En el modo PC, según la tarjeta gráfica, es posible que algunas configuraciones de resolución no funcionen correctamente.

Conexión de una Antena o un Cable

Para ver televisión, conecte una antena, un cable o una caja de cable. Las ilustraciones pueden diferir de los elementos reales y el cable RF es opcional.

- Asegúrese de no doblar el alambre de cobre del cable de RF.



- Primero conecte todos los dispositivos entre sí y luego conecte el cable de alimentación al tomacorriente, para que el televisor no resulte dañado.
- Para mejorar la calidad de la imagen en una zona con poca señal, compre un amplificador de señal.
- Utilice un divisor de señal para usar 2 televisores o más.
- Si la antena no está instalada correctamente, póngase en contacto con su distribuidor para obtener ayuda.
- Códec compatible con Audio DTV:
MPEG, Dolby Digital, Dolby Digital Plus, HE-AAC

Otras conexiones

Conecte su TV a dispositivos externos. Para tener una mejor calidad de imagen y audio, conecte el dispositivo externo y el televisor con el cable HDMI tal como se muestra. Dependiendo del modelo, el cable puede ser proporcionado.

- El puerto USB provee 0,5 A de corriente eléctrica. Si necesita más corriente para un HDD, utilice un adaptador de corriente.

! NOTA

- Formato de audio compatible con HDMI :
Dolby Digital (32 kHz, 44,1 kHz, 48 kHz), PCM (32 kHz, 44,1 kHz, 48 kHz, 96 kHz, 192 kHz) (según el modelo)

Conexión a una PC

! NOTA

- Si desea utilizar el modo HDMI-PC, debe ajustar la [Etiqueta de entrada] en el modo [PC].
- El OSD (visualización en pantalla) aparece en la pantalla como se muestra a continuación.
 - Al encender el producto en la entrada [HDMI].
 - Al cambiar a la entrada [HDMI].


¿La entrada está conectada a su PC?

☐ No muestre este mensaje de nuevo

- Si selecciona [Sí] el tamaño y calidad de la imagen se optimizan para la PC.
- Si selecciona [No] el tamaño y calidad de la imagen se optimizan para el dispositivo de AV (reproductor de DVD, Decodificador).
- Si selecciona [No muestre este mensaje de nuevo] este mensaje no aparecerá hasta que se restablezca el televisor.
Puede cambiar el valor ajustado en [Inicio] ⇌ [Entradas] ⇌ [Etiqueta de entrada].

Configuración

Para ajustar canales de forma automática

 (Configuración) ⇨ [CANALES] ⇨ [Sintonización automática]

Memoriza de manera automática los canales que se están transmitiendo.

- Si la antena/cable no se instala correctamente, los canales no se memorizarán de forma adecuada.
- La [Sintonización automática] memoriza los canales que se transmiten en ese momento.
- Si el [Sist. de Bloqueo] está encendido, aparecerá una ventana emergente que le pedirá la contraseña.

Acerca del contenido interactivo (DTVi)




(Según del país)

- Este TV incluye la función interactiva de TV Digital (DTVi) que permite el uso de aplicaciones, también conocida como Ginga®.
- Al seleccionar un canal digital interactivo, será posible visualizar e interactuar con las aplicaciones transmitidas por las emisoras. Por ejemplo: Pronóstico del tiempo, noticias en tiempo real, informes de tráfico, descripciones de telenovelas y programas, juegos interactivos, acceso a cuentas bancarias, servicios gubernamentales, información sobre fútbol y otros deportes.
- El canal de retorno está disponible en los modelos de TV que admiten entrada Ethernet y que están configuradas correctamente.


Para seleccionar el Modo de imagen

 (Configuración) ⇨ [IMAGEN] ⇨ [Configuración del Modo de imagen] ⇨ [Modo de imagen]

Seleccione el modo de imagen optimizado para el programa o ambiente de visualización.

- [Vivo]: Resalta el contraste, el brillo y la nitidez para mostrar imágenes vivas.
- [Estándar]: Muestra imágenes en niveles estándares de contraste, brillo y nitidez.
- [Eco]: La función de economizador de energía cambia las configuraciones del TV para disminuir el consumo de potencia.
- [Cine] / [Juego]: Muestra la imagen óptima para películas, juegos.
- [Deporte]: Modo de imagen optimizado para deportes. El terreno de juego y los equipos se presentan en colores vibrantes, con imágenes nítidas, incluso para los movimientos rápidos.
-  [Experto1], [Experto2]: Menú para ajustar la calidad de la imagen que permite tanto a expertos como a aficionados disfrutar de la mejor visualización de TV. Este menú de ajuste se proporciona para profesionales de calibración de imagen certificados por la ISF. (El logo de la ISF puede usarse en los TV certificados por la ISF) ISFccc: Control de calibración certificado por Imaging Science Foundation (Fundación de ciencias de la imagen)
- Según la señal de entrada, el rango disponible de modos de imagen podría variar.
-  El modo Experto está diseñado para que los profesionales de la calibración de imágenes controlen y realicen ajustes finos mediante el uso de una imagen en particular. En el caso de imágenes normales, es posible que los efectos no sean drásticos.
- La función ISF solo está disponible en algunos modelos.
- Es posible que los cambios en [Modo de imagen] modifiquen las configuraciones de  [Ahorro de energía] y [Protección de Visión al movimiento], lo cual, a su vez, puede afectar el consumo de energía.

Para ajustar el control avanzado

 (Configuración) ⇨ [IMAGEN] ⇨
[Configuración del Modo de imagen] ⇨
[Controles Avanzados] / [Controles Experto]

En cada modo de imagen puede calibrarse la pantalla y también es posible ajustar las características de la imagen en el caso de una pantalla especial. Seleccione el [Modo de imagen] que desee.

- [Contraste Dinámico]: Ajuste el contraste en el nivel óptimo de acuerdo con el brillo de la imagen.
- [Color Dinámico]: Ajuste los colores para lograr que la imagen aparezca en colores más naturales.
- [Rango de color]: Selecciona el rango de colores que pueden representarse.
- [Color Preferido]: Ajusta los colores de la piel, del césped y del cielo según sus preferencias personales.
 - [Color de piel]: El espectro del Color de piel puede establecerse de manera independiente para implementar el color de piel definido por el usuario.
 - [Color del Césped]: El espectro de colores naturales (prados, montañas, etc.) se puede configurar por separado.
 - [Color del Cielo]: El color de cielo se configura por separado.
- [Gamma]: Establece la curva de gradación de acuerdo con la salida de la señal de la imagen en relación con la señal de entrada.
- [Filtro de Color]: Filtra un espectro específico de color en colores RGB (rojo, verde y azul) para lograr un ajuste fino de la saturación de color y del matiz con precisión.
- [Balance de Blancos]: Ajusta el tono general de la pantalla según se prefiera.
- [Sistema de Mantenimiento de Color]: Los expertos usan este sistema para ajustar el color con un patrón de prueba. Pueden seleccionar a partir de seis áreas de color (Rojo/Verde/Azul/Cian/Magenta/Amarillo) sin afectar los colores restantes. En el caso de la imágenes normales, es posible que los ajustes no produzcan cambios notorios de color.
- Según la señal de entrada y otras características de la imagen, podría variar el rango de los elementos de ajuste detallados.

Para ajustar otras opciones de imagen

 (Configuración) ⇨ [IMAGEN] ⇨
[Configuración del Modo de imagen] ⇨ [Opciones de Imagen]

Ajusta la configuración para las imágenes. (Según el modelo)


- [Reducción de ruido]: Elimina el ruido de la imagen.
- [Reducción ruido MPEG]: Elimina el ruido generado al crear señales digitales de la imagen.
- [Nivel de Negro]: Ajusta el brillo y el contraste de la pantalla para que se ajusten al nivel de negro de la imagen de entrada al utilizar la oscuridad (nivel de negro) de la pantalla.
- [Cine real]: Optimiza la pantalla para poder ver películas.
- [Protección de Visión al movimiento] (Según el modelo): Ahorrar energía al ajustar el brillo correspondiente al movimiento de la imagen en pantalla.
- Según la señal de entrada y otras características de la imagen, podría variar el rango de los elementos de ajuste detallados.

Para usar el Modo de juegos

 (Configuración) ⇨ [IMAGEN] ⇨ [Modo de juegos]

(Disponible solo para computadoras con HDMI/RGB)




Este modo le permite optimizar la calidad de las imágenes de los juegos.

- [Modo DAS]: (Según el modelo) En este modo se minimiza el tiempo que tarda en mostrarse la señal de video que envía un dispositivo de entrada para garantizar una experiencia de juego más rápida. (La pantalla parpadeará cuando se [Encendido] o [Apagado] el [Modo DAS].)
 - DAS: Sincronización de acciones dinámicas
- [Estabilizador de negro]: Para ver los objetos con mayor nitidez en una pantalla oscura, ajuste los niveles de negro. Si aumenta el valor del [Estabilizador de negro], se aclararán los niveles de grises bajos de la pantalla. (Puede distinguir fácilmente los objetos en una pantalla de juego oscura.) Reducir el [Estabilizador de negro] oscurece el área gris bajo niveles y aumenta el contraste dinámico en la pantalla.
 - Puede configurar los ajustes específicos del [Modo de juegos] con la tecla  del control remoto.
 - Puede configurar el [Modo DAS] solo cuando la frecuencia de la entrada vertical sea 50/60 Hz.
 - Cuando la función [PIP] está encendida, el [Modo DAS] no estará disponible. (Según el modelo)

Para usar la función de Ahorro de Energía

 (Configuración) ⇒ [IMAGEN] ⇒  [Ahorro de energía]

Ahorra energía eléctrica al ajustar el brillo de la pantalla.

- [Apagado]: Apaga el Ahorro de Energía.
- [Mínimo] / [Medio] / [Máximo]: Se aplica al Ahorro de Energía pre ajustado.
- [Apagado de Pantalla]: La pantalla se apaga y solo se reproduce audio. Pulse cualquier botón del control remoto para volver a encender la pantalla, excepto por el botón de encendido.
- Según del  [Ahorro de energía] - [Máximo], es posible que no pueda ajustar la [Luz de Fondo].
En este caso, vaya a  (Configuración) ⇒ [Imagen] ⇒  [Ahorro de energía] y esta opción configura es [Apagado] o [Mínimo].

Para utilizar la función Modo Confort visual

 (Configuración) ⇒ [IMAGEN] ⇒
[Configuraciones adicionales] ⇒ [Modo Confort visual]

Si activa esta opción, la temperatura de color se ajustará automáticamente para reducir la fatiga visual.

- Encendido: Ajusta automáticamente la temperatura de color de la pantalla.
- Apagado: Desactiva [Modo Confort visual].

Para ajustar la Sinc. AV Ajustar


 (Configuración) ⇒ [AUDIO] ⇒ [Ajuste de la Sinc. de AV]

(Según el modelo)

Sincroniza video y audio descoordinados. Seleccione [Ajuste de la Sinc. de AV] en Encendido para la sincronización de salida de audio (Bocinas de TV) con el video.

- Si selecciona el [Bypass], reproduce las señales de transmisión o el sonido de dispositivos externos sin demoras en el audio. Es posible que el audio se reproduzca antes que el video debido al tiempo que la TV usa para procesar la entrada de video.


Configuración de PIP

 (Configuración) ⇒ [GENERAL] ⇒ [PIP]

(Según el modelo)

- [Modo]: Muestra u oculta la pantalla secundaria.
- [Subentrada]: Seleccione las entradas en la pantalla secundaria.
- [Ubicación]: Ajusta la posición de la pantalla secundaria.
- [Tamaño]: Ajusta el tamaño de la pantalla secundaria.
- [Sonido]: Alterna entre el sonido de la pantalla principal y el de la secundaria.
- La función [PIP] solo está disponible en el siguiente modo:
 - [Principal]: RGB-PC [Sub]: DTV / ATV / HDMI
 - [Principal]: HDMI [Sub]: DTV / ATV / COMPONENTE
- También puede establecer la configuración de [PIP] a través del Menú rápido.
- Presione el botón [PIP] del control remoto para mostrar u ocultar la pantalla secundaria.
- La función [PIP] se apagará automáticamente cuando se inicie una grabación programada.
- La función [PIP] no está disponible durante la grabación de un video.
- La función [PIP] no está disponible cuando SIMPLINK está activado.
- La relación de aspecto de 16:9 de la pantalla secundaria se mantiene en todo momento.

Configuración de Ejecución automática de USB



 (Configuración) ⇒ [GENERAL] ⇒
[Ejecución automática de USB]

Reproduzca fotografías o videos automáticamente mediante una conexión USB cuando encienda la TV o conecte el cable USB.

- [Apagado]: Apagado Apague la [Ejecución automática de USB].
- [Videos]: Reproduce videos automáticamente mediante una conexión USB.
- [Fotos]: Reproduce fotos automáticamente mediante una conexión USB.
- Solo reproduce en secuencia los archivos que se encuentran en la carpeta principal del dispositivo USB.
- Durante la reproducción, presione los botones **BACK** o **EXIT** en el control remoto para finalizar esta función.
- Si los archivos están dañados o no son válidos, aparecerá el siguiente mensaje antes de volver a la entrada anterior: [Este archivo no es válido.]
- Cuando el dispositivo USB se vuelve a conectar tras haber sido desconectado durante la reproducción de video, la función para seguir viendo se inicia automáticamente y el video se reanuda desde la última escena vista (solo se aplica al primer video).

Para usar SIMPLINK

(Según el modelo) SIMPLINK es una función que permite controlar y administrar varios dispositivos multimedia de manera cómoda a través del menú SIMPLINK.

- 1 Conecte la terminal **HDMI IN** del TV y la terminal de salida HDMI del dispositivo SIMPLINK con el cable HDMI.
 - 2 Seleccione  (Configuración) ⇒ [GENERAL] ⇒ [SIMPLINK]. Aparecerá la ventana del menú SIMPLINK.
 - 3 En la ventana de ajustes de SIMPLINK, establezca la función SIMPLINK en [Encendido].
 - 4 Configure [Sincronización de encendido auto] como encendido o apagado.
 - 5 En la ventana de menú SIMPLINK, puede seleccionar el dispositivo que desea controlar.
- También puede configurar SIMPLINK como  (Inicio) ⇒ [Entradas] ⇒ [SIMPLINK].
 - Esta función solo es compatible con los dispositivos con el logo SIMPLINK.
 - Para usar la función SIMPLINK, debe usar un cable HDMI® de alta velocidad (con la característica CEC [Control de equipos electrónicos de consumo] incorporada). Los cables HDMI® de alta velocidad tienen el pin núm. 13 conectado que permite el intercambio de información entre dispositivos.
 - Si cambia a otra entrada, el dispositivo SIMPLINK se detiene.
 - Si también se usa un dispositivo externo con función HDMI-CEC, el dispositivo SIMPLINK podría dejar de funcionar con normalidad.
 - Si selecciona o reproduce medios desde un dispositivo con la función de teatro en casa, las [Bocinas de HT] se conectan automáticamente.

Descripción de la función SIMPLINK

- **Reproducción directa:** Reproduce el dispositivo multimedia en el TV de manera instantánea.
- **Selección del dispositivo multimedia:** Selecciona el dispositivo de su preferencia mediante el menú SIMPLINK y controla el dispositivo desde la pantalla del TV de manera instantánea.
- **Reproducción del disco:** Administra el dispositivo multimedia con el control remoto del TV.
- **Apagar todos los dispositivos:** Al apagar el TV, se apagan todos los dispositivos conectados.
- **Encendido sincronizado:** Cuando comience a funcionar un equipo que incluya la función SIMPLINK y esté conectado al terminal HDMI, el TV se encenderá automáticamente.
- [Parlantes]: (Según el modelo) Selecciona entre la unidad de Teatro en casa, o las bocinas de TV.

Para configurar la contraseña

 (Configuración) ⇒ [SEGURIDAD] ⇒ [Fijar Contraseña]

Configura o cambia la contraseña del TV.

- La contraseña inicial es [0000].

Para establecer el subtítulo


 (Configuración) ⇒ [ACCESIBILIDAD] ⇒ [Subtítulos (Closed Caption)]

Vea subtítulos cuando la estación de TV proporcione programación subtitulada. La programación de subtítulos funciona solo en emisiones digitales/análogas o salidas externas.

Cambie [Subtítulos (Closed Caption)] a encendido y seleccione los ajustes de subtítulo.

- [Modo analógico]
 - [Subtít. 1]-[Subtít. 2] Subtitulado oculto
 - [Subtít. 1] es el modo más común en uso.
 - [Texto 1]-[Texto 2] Muestra el audio de un programa de TV como texto en pantalla.
- [Modo digital]
 - Este modo solo se encuentra disponible para el sistema de transmisión digital.

Para volver a la configuración inicial


 (Configuración) ⇒ [GENERAL] ⇒ [Restaurar Configuraciones Iniciales]

Vuelve al modo predeterminado inicial mediante la eliminación de toda la configuración opcional. Una vez que se completa la inicialización, el TV se apagará y encenderá automáticamente.

- Cuando [Sist. de Bloqueo] se activa, aparece una ventana emergente que solicita la contraseña.
- No desconecte la energía durante la inicialización.

Para quitar el dispositivo USB

Q.MENU ⇒ [Dispositivo USB]

Seleccione el dispositivo HDD conectado por USB en  (Inicio) ⇒ [Entradas] y presione el botón [Expulsar] para desconectar el dispositivo de almacenamiento HDD conectado por USB. Cuando vea un mensaje que diga que se desconectó el dispositivo USB, quite el dispositivo de la TV.

- Luego de seleccionar un dispositivo USB para desconectar, ya no se puede seguir leyendo. Quite el dispositivo de almacenamiento USB y luego vuelva a conectarlo.

Advertencia al usar un dispositivo de almacenamiento USB

- Los dispositivos de almacenamiento USB que cuenten con un programa de reconocimiento integrado o con un controlador propio podrían no funcionar.
- Algunos dispositivos de almacenamiento USB podrían no funcionar de manera adecuada o no funcionar en absoluto.
- Use solo aquellos dispositivos USB formateados con el sistema de archivos FAT32 o NTFS proporcionado por Windows.
- Para discos duros externos USB, use voltajes nominales inferiores a 5 Vcc y corriente nominal de 500 mA.
- Se recomienda usar una tarjeta de memoria USB con capacidad no superior a 32 GB y un disco duro USB con capacidad no superior a 2 TB.
- Si un disco duro USB que usa la función de ahorro de energía no funciona adecuadamente, apague y luego vuelva a encender. Para obtener más información, consulte el manual del usuario del disco duro HDD.
- Los datos del dispositivo de almacenamiento USB pueden sufrir daños, por lo que se recomienda respaldar la información importante en otros dispositivos. El mantenimiento de los datos es una responsabilidad del usuario. El fabricante no se hace responsable por la pérdida de datos.

Archivo compatible con Mis medios

- Velocidad máxima de transferencia: 20 Mb/s (Megabits por segundo)
- Formatos externos de subtítulos compatibles: *.smi, *.srt, *.sub (MicroDVD, SubViewer 1.0/2.0), *.ass, *.ssa, *.txt (TMplayer), *.psb (PowerDivX)

Archivo de video disponible

- Máximo: 1 920 x 1 080 píxeles @ 30 progresivo (Solo Motion JPEG 640 x 480 píxeles @ 30 progresivo)

Extensión	Códec	
.asf, .wmv	Video	MPEG-4 parte2, Xvid, H.264/AVC, VC1(WMV3, WVC1)
	Audio	WMA Estándar, WMA9(Pro), MP3, AAC, AC3
.avi	Video	MPEG-2, MPEG-4 parte2, Xvid, H.264/AVC
	Audio	HE-AAC, LPCM, ADPCM, MPEG-1 capa I, MPEG-1 capa II, Dolby Digital, MPEG-1 capa III (MP3)
.ts, .trp, .tp, .mts, .m2ts	Video	H.264/AVC, MPEG-2
	Audio	MPEG-1 capa I, MPEG-1 capa II, MPEG-1 capa III (MP3), Dolby Digital, Dolby Digital Plus, AAC, HE-AAC
.vob	Video	MPEG-1, MPEG-2
	Audio	Dolby Digital, MPEG-1 capa I, MPEG-1 capa II, DVD-LPCM
.mp4, .m4v, .mov	Video	MPEG-2, MPEG-4 parte2, Xvid, H.264/AVC
	Audio	AAC, MPEG-1 capa III (MP3)
.mkv	Video	MPEG-2, MPEG-4 parte2, Xvid, H.264/AVC
	Audio	HE-AAC, Dolby Digital, MPEG-1 capa III (MP3), LPCM
motion JPEG	Video	MJPEG
	Audio	LPCM, ADPCM
.mpg, .mpeg, .mpe	Video	MPEG-1, MPEG-2
	Audio	MPEG-1 capa I, MPEG-1 capa II, Dolby Digital, LPCM
.dat	Video	MPEG-1, MPEG-2
	Audio	MP2
.flv	Video	Sorenson H.263, H.264/AVC
	Audio	MP3, AAC, HE-AAC
.3gp	Video	H.264/AVC, MPEG-4 parte2
	Audio	AAC, AMR(NB/WB)

Archivo de música disponible

Archivo Formato	Elemento	Info
mp3	Velocidad de bits	De 32 kb/s - 320 kb/s
	Frecuencia de muestreo	16 kHz - 48 kHz
	Compatibilidad	MPEG-1, MPEG-2, capa2, capa3
AAC	Velocidad de bits	Formato libre
	Frecuencia de muestreo	8 kHz - 48 kHz
	Compatibilidad	ADIF, ADTS
M4A	Velocidad de bits	Formato libre
	Frecuencia de muestreo	8 kHz - 48 kHz
	Compatibilidad	MPEG-4
WAV	Velocidad de bits	De 64 kb/s - 1,5 Mb/s
	Frecuencia de muestreo	8 kHz - 48 kHz
	Compatibilidad	LPCM
	Los bits de profundidad	8 bit / 16 bit / 24 bit
WMA	Velocidad de bits	De 128 kb/s - 320 kb/s
	Frecuencia de muestreo	8 kHz - 48 kHz
	Compatibilidad	WMA7, WMA8, WMA9 Estándar
WMA 10 Pro	Velocidad de bits	~ 768 kb/s
	Canal / Frecuencia de muestreo	M0: Hasta 2 / 48 kHz (Excepto el modo LBR), M1: Hasta 5.1 / 48 kHz, M2: Hasta 5.1 / 96 kHz
	Compatibilidad	WMA 10 Pro
OGG	Velocidad de bits	Formato libre
	Frecuencia de muestreo	8 kHz - 48 kHz
	Compatibilidad	OGG Vorbis

Archivo de foto disponible

Archivo Formato	Formato	Resolución píxeles
jpeg, jpg, jpe	Tipo de archivo disponible	SOF0: Secuencial base SOF1: Secuencial extendido SOF2: Progresivo
	Foto Tamaño	Mínimo: 64 (ancho) x 64 (altura) Máximo (Normal): 15 360 (ancho) x 8 640 (altura) Máximo (Tipo progresivo): 1 920 (ancho) x 1 440 (altura)
BMP	Foto Tamaño	Mínimo: 64 (ancho) x 64 (altura) Máximo: 9 600 (ancho) x 6 400 (altura)
PNG	Tipo de archivo disponible	Entrelazado, No entrelazado
	Foto Tamaño	Mínimo: 64 (ancho) x 64 (altura) Máximo (Entrelazado): 1 200 (ancho) x 800 (altura) Máximo (No entrelazado): 9 600 (ancho) x 6 400 (altura)

- Los formatos de archivo BMP y PNG pueden mostrarse más lentamente que JPEG.

Para consultar el manual en internet

Para obtener información detallada del Manual de usuario, visite www.lg.com.

Mantenimiento

Limpieza del TV

Limpe regularmente el televisor para que siga funcionando con el máximo rendimiento y para extender la vida útil del producto.

- Antes de proceder con la limpieza, apague el equipo y desconecte el cable de alimentación y todos los cables.
- Cuando no utilice el TV durante mucho tiempo, desconecte el cable de alimentación de la toma de corriente para evitar posibles daños por descargas o sobrecargas de energía.

Pantalla, marco, vitrina y soporte

Para quitar el polvo o la suciedad leve, pase un paño seco, limpio y suave por la superficie.

Para eliminar suciedad de mayor importancia, limpie la superficie con un paño suave humedecido en agua limpia o un detergente suave diluido. Después, pase de inmediato un paño seco.

- No toque la pantalla. De lo contrario, podría dañarla.
- No ejerza presión, refriegue ni golpee la superficie con las uñas ni un objeto afilado, ya que puede rayar la pantalla y producir distorsiones en la imagen.
- No utilice sustancias químicas dado que pueden dañar el acabado de la pantalla y causar decoloración.
- No rocíe líquido sobre la superficie. Si entra agua en el televisor, puede ocasionar incendios, descargas eléctricas o mal funcionamiento.

Cable de alimentación

Quite con regularidad el polvo o la suciedad acumulados en el cable de alimentación.

Cómo evitar el efecto de “degradación de la imagen por sobreexposición” o “quemadura de pantalla” del TV

- Si se muestra una imagen fija en la pantalla del televisor durante un período largo, esta quedará impresa y se convertirá en una distorsión permanente de la pantalla. Este desperfecto se conoce como “degradación de la imagen por sobreexposición” o “quemadura de pantalla” y no está cubierto por la garantía.
- Si la relación de aspecto del TV se establece durante mucho tiempo en 4:3 se puede producir una degradación de imagen en las zonas de bandas.
- Evite emitir imágenes fijas en la pantalla del TV durante períodos prolongados (dos horas o más para televisores LCD) para impedir la degradación de la imagen.

Solución de problemas

No se puede controlar el televisor con el control remoto.

- Compruebe si puso cualquier cosa sobre el receptor, como por ejemplo cinta adhesiva.
- Compruebe que no haya ningún obstáculo entre el producto y el control remoto.
- Sustituya las baterías por unas nuevas.

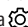
No se muestra ninguna imagen ni se emite sonido.

- Compruebe si el producto está encendido.
- Compruebe que el cable de alimentación esté conectado al tomacorriente de la pared.
- Conecte otros productos para revisar si hay un problema con el tomacorriente de la pared.

El televisor se apaga de repente.

- Compruebe los ajustes de control de alimentación. Es posible que el suministro eléctrico se interrumpa.
- Verifique si la función de apagado automático está activada en la configuración relacionada al tiempo.
- Si no hay señal mientras el televisor está encendido, este se apagará automáticamente después de 15 minutos de inactividad.

Si la TV se apaga automáticamente.

- Si [Temporizador de Encendido] está activado, la TV se encenderá automáticamente a la hora establecida y también se apagará automáticamente.
Si el usuario no realiza ninguna operación en un plazo de 2 horas.
- Para desactivar esta función, utilice el mando a distancia y vaya a  (Configuración) ⇨ [GENERAL] ⇨ [Temporizadores] ⇨ [Temporizador de Encendido] ⇨ [2 Horas para apagado automático] ⇨ Apagado.

Cuando se conecta a una PC (HDMI/RGB), no se detecta ninguna señal.

- Encienda y apague la TV con el mando a distancia.
- Vuelva a conectar el cable HDMI/RGB.
- Reinicie el PC con la TV encendida.

Especificaciones

Las especificaciones mencionadas anteriormente se pueden cambiar sin previo aviso debido a las actualizaciones de las funciones de los productos.

Modelos	Dimensiones (Ancho x altura x profundidad)		Peso		Consumo de potencia	Alimentación requerida
	Con base (mm)	Sin base (mm)	Con base (kg)	Sin base (kg)		
24TL520D	563,1 x 367 x 150,1	563,1 x 340,9 x 58	3,3	3,25	28 W	19 V $\overline{\text{---}}$ 1,6 A
28TL525D	649,5 x 420,9 x 150,0	649,5 x 394,3 x 78,4	3,57	3,53	28 W	19 V $\overline{\text{---}}$ 1,6 A

Adaptador de ca/cc	Fabricante: Lienchang
	Modelo: LCAP16A-E, LCAP16A-A, LCAP21A
	Fabricante: Honor
	Modelo: ADS-40FSG-19 19032GPG, ADS-40FSG-19 19032GPCU, ADS-40SG-19-3 19032G
	Entrada: 100 - 240 V ~ 50/60 Hz
	Salida: 19 V --- 1,7 A

Condición de ambiente	Temperatura de funcionamiento	De 0 °C a 40 °C
	Humedad de funcionamiento	Menos de 80 %
	Temperatura de almacenamiento	De -20 °C a 60 °C
	Humedad de almacenamiento	Menos de 85 %

	TV digital	TV analógica
Sistema de televisión	SBTVD	NTSC, PAL-M/N
Cobertura de programas	VHF 2-13, UHF 14-69, CATV 1-135	
Impedancia de la antena externa	75 Ω	

Modo RGB (PC) / HDMI (PC) admitido

Resolución píxeles	Frecuencia horizontal (kHz)	Frecuencia vertical (Hz)
720 x 400	31,468	70,080
640 x 480	31,469	59,940
	37,500	75,000
800 x 600	37,879	60,317
	46,875	75,000
1 024 x 768	48,363	60,004
	60,023	75,029
1 280 x 800	49,702	59,810
1 366 x 768	47,717	59,79

! NOTA

- Resolución de pantalla óptima es de 1 366 x 768 a 60 Hz.
- El tiempo óptimo es la frecuencia vertical de 60 Hz en cada modo.

Modo HDMI (DTV) admitido

Resolución píxeles	Frecuencia horizontal (kHz)	Frecuencia vertical (Hz)
720 x 480	31,469	59,940
	31,500	60,000
720 x 576	31,250	50,000
	37,500	50,000
1 280 x 720	44,960	59,940
	45,000	60,000
1 920 x 1 080i	33,720	59,940
	33,750	60,000
	28,125	50,000
1 920 x 1 080p	27,000	24,000
	33,750	30,000
	56,250	50,000
	67,430	59,940
	67,500	60,000

Modo de componente admitido

Resolución píxeles	Frecuencia horizontal (kHz)	Frecuencia vertical (Hz)
720 x 480	15,730	59,940
	15,750	60,000
	31,470	59,940
	31,500	60,000
720 x 576	15,625	50,000
	31,250	50,000
1 280 x 720	44,960	59,940
	45,000	60,000
	37,500	50,000
1 920 x 1 080i	33,720	59,940
	33,750	60,000
	28,125	50,000
1 920 x 1 080p	56,250	50,000
	67,432	59,940
	67,500	60,000

Información de conexión de puerto componente

Puertos componente del televisor	Y	P _B	P _R
----------------------------------	---	----------------	----------------

Puertos de salida de video del reproductor de DVD	Y	P _B	P _R
	Y	B-Y	R-Y
	Y	Cb	Cr
	Y	Pb	Pr




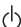


ADVERTENCIA!

Nunca coloque una televisión en un lugar inestable. Se puede caer y provocar lesiones graves o la muerte. Puede evitar muchas lesiones, especialmente en niños, con tan solo tomar simples precauciones, como:

- Usar los gabinetes o soportes recomendados por el fabricante de la televisión.
- Apoyar la televisión solamente sobre muebles que soporten su peso.
- Asegurarse de que la televisión no quede colgando al borde del mueble.
- No colocar la televisión sobre un mueble alto (por ejemplo, despensas o estantes) sin anclar tanto el televisor como el mueble a un soporte adecuado.
- No colocar telas u otros materiales debajo de la televisión cuando se apoya sobre el mueble.
- Enseñar a los niños los peligros de escalar el mueble para alcanzar la televisión o sus controles.

Si va a conservar su televisión y reubicarla, debe tener en cuenta las mismas consideraciones anteriores.

Símbolos

	Se refiere a la corriente alterna (ca).
	Se refiere a la corriente continua (cc).
	Se refiere a los equipos clase II.
	Se refiere al modo de espera.
	Se refiere a "ENCENDIDO" (alimentación).
	Se refiere a voltaje peligroso.

Servicio

Desconecte el monitor del tomacorriente de la pared y consulte al personal de servicio calificado cuando:

- El cable o enchufe de energía está dañado o desgastado.
- Se ha derramado líquido en el monitor.
- El monitor ha sido expuesto a la lluvia o al agua.
- El monitor no funciona de forma normal aunque se hayan seguido las instrucciones de operación. Ajuste sólo los controles que están cubiertos en las instrucciones de operación. Un ajuste incorrecto de estos controles pueden causar daño y a veces requiere de trabajo extenso por un técnico calificado para restaurar el monitor al funcionamiento normal.
- El monitor se ha caído o el mueble se ha dañado.
- El monitor exhibe un cambio distinto en la ejecución.
- Los chasquidos o estallidos que salen del monitor son continuos o frecuentes mientras el monitor está funcionando. Los ruidos ocasionales son normales para algunos monitores cuando se enciende o se apaga, o cambia el modo de video.

No trate de arreglar usted mismo el monitor, ya que abrir y sacar las tapas pueden exponerlo a niveles de voltaje peligrosos u otros peligros. Consulte todas las cuestiones de servicio de mantenimiento al personal de servicio calificado.



Los números de modelo y de serie del producto se encuentran ubicados en su parte posterior.
Regístrelos en el siguiente espacio por si alguna vez necesita recurrir al servicio técnico.

Modelo

N.º de serie