



MANUAL DE USUARIO

Señalización digital de LG

(MONITOR SIGNAGE)

Antes de utilizar el equipo, lea este manual con atención y consérvelo para consultarlo cuando lo necesite.

98UM5K-B

110UM5K-B

ÍNDICE

BÁSICO3

- Comprobar los accesorios.....3
- Conocer los botones.....4

PREPARACIÓN5

- Configuración del equipo externo5
- Dispositivo de anclaje Kensington.....6

COMPROBACIÓN ANTES DE LA INSTALACIÓN7

- Orientación de la instalación7
- Ubicación de la instalación8
- Soporte de montaje en pared.....9

PRECAUCIONES DE USO 10

- Polvo10
- Marcado de imagen10

ESPECIFICACIONES DEL PRODUCTO 12

LICENCIA 15

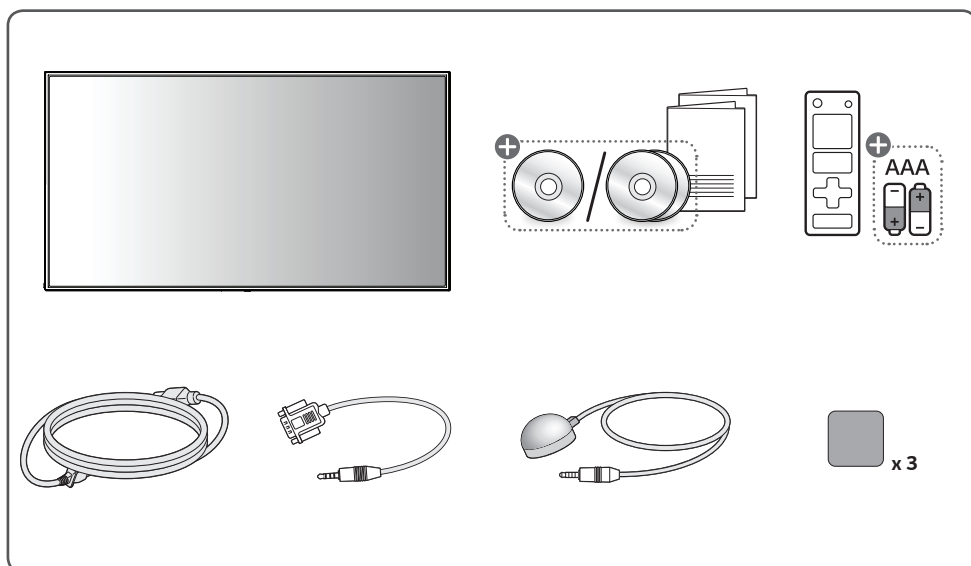
ADVERTENCIA - Este equipo cumple los requisitos de la Clase A de CISPR 32. En un entorno residencial, este equipo puede causar interferencias de radio.

BÁSICO

! NOTA

- Los accesorios proporcionados con el producto pueden variar en función del modelo o la región.
- Las especificaciones del producto o el contenido de este manual se pueden modificar sin previo aviso debido a la actualización de las funciones del producto.
- Software y manual de SuperSign
 - Visite <https://partner.lge.com> para descargar el último software y manual de SuperSign.

Comprobar los accesorios

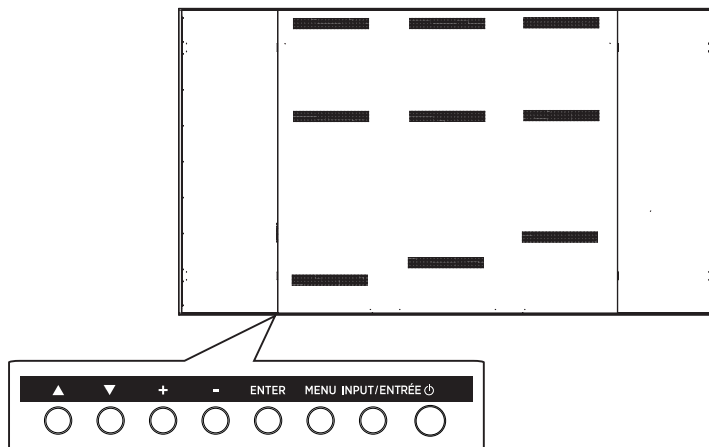


+ Dependiendo del país

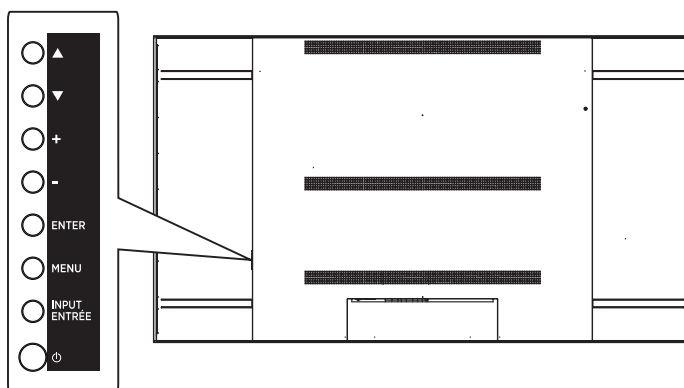
Conocer los botones

Las ilustraciones pueden variar en función del modelo.

98UM5K-B



110UM5K-B



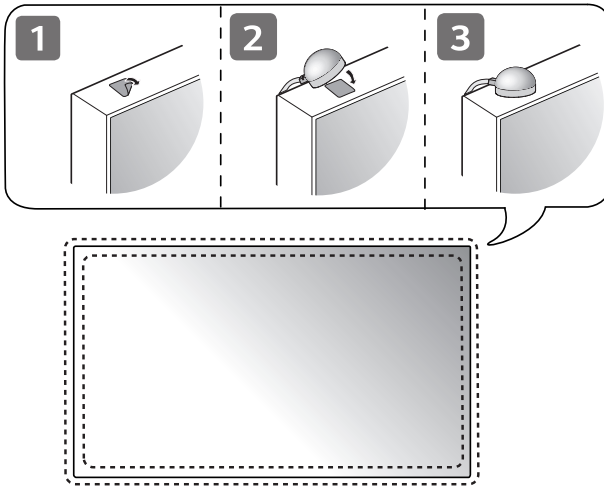
- ▲ ▼: Permiten desplazarse hacia arriba y abajo.
- + -: Se mueve a la izquierda y a la derecha.
- **ENTER**: Permite mostrar la señal y el modo actuales.
- **MENU**: Permite el acceso a los menús principales o guarda la información que introduzca y sale de los menús.
- **INPUT/ENTRÉE**: Cambia la señal de entrada.
- ⏻: Permite encender y apagar el aparato.

PREPARACIÓN

Configuración del equipo externo

Receptor de IR

Permite ubicar el sensor del mando a distancia en el lugar que se prefiera.

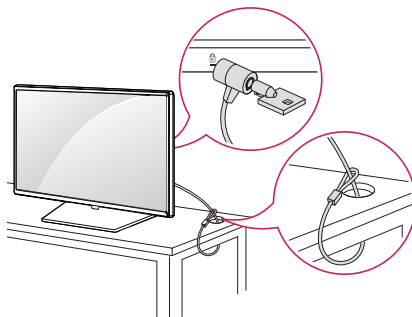


Dispositivo de anclaje Kensington

(Esta función se aplica solo a algunos modelos).

El conector del dispositivo de anclaje Kensington se encuentra en la parte posterior del monitor. Si desea más información sobre la instalación y el uso, consulte el manual del usuario suministrado con el dispositivo de anclaje.

Utilice el cable del sistema de seguridad Kensington para conectar el monitor a una mesa.



! NOTA

- El dispositivo de anclaje Kensington es una especificación opcional.
- Esta es una ilustración general de la instalación y puede tener un aspecto distinto al del producto del cliente.

COMPROBACIÓN ANTES DE LA INSTALACIÓN

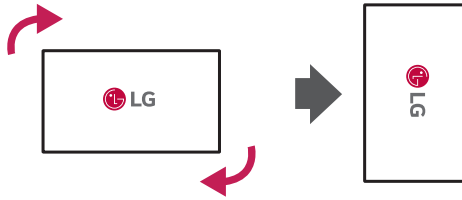
No nos hacemos responsables de los daños del producto provocados por no seguir la guía.

Orientación de la instalación

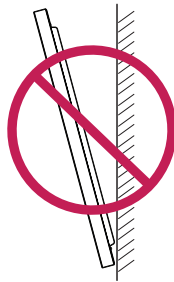
Uso en vertical

(Solo 98UM5K-B)

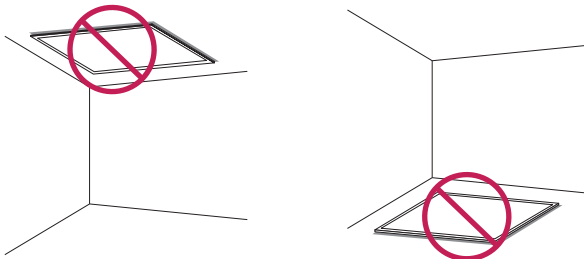
Para instalarlo en vertical, gire el monitor 90 grados en sentido de las agujas del reloj mirando la parte delantera de la pantalla.



Ángulo inclinado



Orientación hacia el techo, suelo

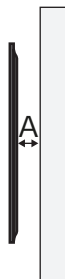
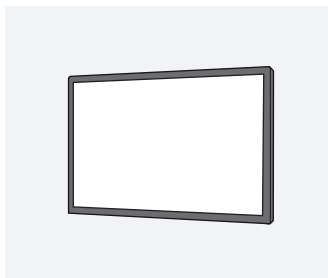


Ubicación de la instalación

No nos hacemos responsables de los daños del producto provocados por no seguir la guía.

Interior

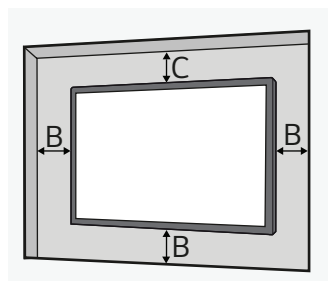
Montaje en una pared



A: 40 mm o más

- La garantía no cubre los daños causados por el uso del producto expuesto a la luz solar directa en el panel frontal.

Montaje en una pared con saliente



A: 40 mm o más

B: 50 mm o más

C: 100 mm o más

- La garantía no cubre los daños causados por el uso del producto expuesto a la luz solar directa en el panel frontal.

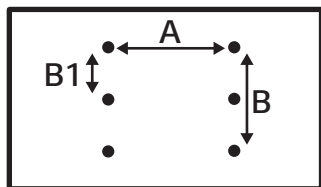
Exteriores

Exterior con carcasa

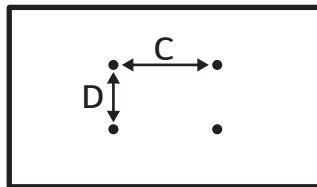


Soporte de montaje en pared

Si instala el monitor en una pared, fije un soporte de montaje en pared (opcional) a la parte trasera del monitor. Tenga cuidado y asegúrese de que el soporte de montaje en pared (opcional) esté bien fijado al monitor y a la pared. Las dimensiones del soporte de pared del montaje en pared por modelo son las siguientes.



98UM5K-B



110UM5K-B

Modelo	Dimensiones del soporte de pared (A x B) (mm)	Dimensiones estándar	Longitud (máxima) (mm)	Cantidad
98UM5K-B	800 x 800 (B1: 400)	M8	20	6
	<p>⚠ PRECAUCIÓN</p> <ul style="list-style-type: none"> Coloque los 6 orificios para tornillos de A x B1 (800 x 400), A x B (800 x 800). 			
Modelo	Dimensiones del soporte de pared (C x D) (mm)	Dimensiones estándar	Longitud (máxima) (mm)	Cantidad
110UM5K-B	1500 x 600	M8	30	4

⚠ PRECAUCIÓN

- Coloque los 6 orificios para tornillos de A x B1 (800 x 400), A x B (800 x 800). Puede causar daños o mal funcionamiento del producto y tales casos no están cubiertos por la garantía. (Solo 98UM5K-B)
- Desconecte el cable de alimentación antes de mover o instalar el monitor. De lo contrario, podrían producirse descargas eléctricas.
- Si instala el monitor en un techo o una pared inclinada, puede caerse y producir lesiones físicas.
- Los daños en el monitor por apretar demasiado los tornillos pueden anular su garantía.
- Utilice tornillos y placas de montaje en pared conformes a los estándares de montaje en pared. La garantía de este producto no cubre lesiones físicas ni daños materiales debido al uso o uso incorrecto de componentes inadecuados.

! NOTA

- El uso de tornillos más largos de la profundidad indicada puede dañar el interior del producto. Asegúrese de emplear la longitud adecuada.
- Para obtener más información sobre la instalación, consulte el manual del usuario de montaje en pared.

PRECAUCIONES DE USO

Polvo

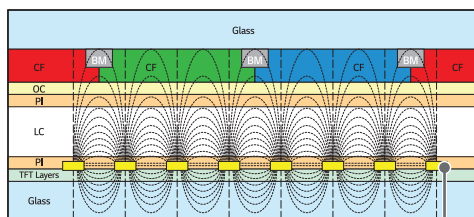
La garantía no cubre los daños causados por el uso del producto en entornos con demasiado polvo.

Marcado de imagen

- Estas imágenes aparecen al apagar el producto.
 - Los píxeles pueden resultar dañados rápidamente si se muestra una imagen fija en la pantalla durante largos periodos de tiempo. Utilice la función de salvapantallas.
 - Pasar de una imagen con grandes diferencias de luminosidad (blanco y negro o gris) a una pantalla más oscura puede provocar marcado de imagen. Esto es algo normal debido a las características de la pantalla de este producto.
- Si la pantalla LCD tiene un patrón fijo durante largos periodos de tiempo, puede provocarse una ligera diferencia de voltaje entre los electrodos que accionan el cristal líquido (LC). La diferencia de voltaje entre los electrodos aumenta con el tiempo y tiende a mantener el cristal líquido alineado en una dirección. En ese caso, la imagen anterior permanece, lo que se llama marcado de imagen.
- Las marcas de imágenes no se producen cuando se usan imágenes en constante cambio, sino cuando una pantalla determinada permanece fija durante mucho tiempo. A continuación se indican recomendaciones de uso para reducir la ocurrencia de marcados de imágenes al usar una pantalla fija. El tiempo máximo recomendado para cambiar la pantalla son 12 horas. Es mejor usar ciclos más cortos para prevenir la marcado de imagen.
- Condiciones de funcionamiento recomendadas

1 Cambie el color de fondo y el color del texto a intervalos periódicos.

- La marcado de imagen se produce menos si los colores que se alternan son complementarios.



Capa de píxeles ITO o MoTi

2 Cambie de pantalla a intervalos periódicos.

- Tenga cuidado y asegúrese de que el texto o las imágenes antes del cambio de pantalla no sigan en la misma posición tras el cambio.



ESPECIFICACIONES DEL PRODUCTO

Toda la información y especificaciones del producto están sujetas a modificaciones, sin aviso previo, con el fin de mejorar el rendimiento del producto.

98UM5K-B		
Puertos de entrada/salida	LAN IN, HDMI™ IN 1, HDMI™ IN 2, HDMI™ IN 3, DP IN, HDMI™ OUT, DVI-D IN, IR&LIGHT SENSOR, USB 2.0 IN, AUDIO IN, AUDIO OUT, RS-232C IN, RS-232C OUT	
Resolución	Resolución recomendada	HDMI1,2 / DisplayPort: 3840 x 2160 a 60 Hz HDMI3: 3840 x 2160 a 30 Hz DVI-D: 1920 x 1080 a 60 Hz
	Resolución máx.	- Esto puede no admitirse en algunos SO o con determinados tipos de tarjeta gráfica.
Voltaje de alimentación	100-240 V~ 50/60 Hz 5,8 A	
Ambientales condiciones	Temperatura de funcionamiento	De 0 °C a 40 °C
	Humedad de funcionamiento	De 10 % a 80 % (Condición para evitar la condensación)
	Temperatura de almacenamiento	De -20 °C a 60 °C
	Humedad de almacenamiento	De 5 % a 85 % (Condición para evitar la condensación) * Condiciones de almacenamiento del embalaje de la caja del producto

110UM5K-B		
Puertos de entrada/salida	LAN IN, HDMI™ IN 1, HDMI™ IN 2, HDMI™ IN 3, DP IN, HDMI™ OUT, DVI-D IN, IR&LIGHT SENSOR, USB 2.0 IN, AUDIO IN, AUDIO OUT, RS-232C IN, RS-232C OUT	
Resolución	Resolución recomendada	HDMI1,2 / DisplayPort: 3840 x 2160 a 60 Hz HDMI3: 3840 x 2160 a 30 Hz DVI-D: 1920 x 1080 a 60 Hz
	Resolución máx.	- Esto puede no admitirse en algunos SO o con determinados tipos de tarjeta gráfica.
Voltaje de alimentación	100-240 V~ 50/60 Hz 6,0 A	
Ambientales condiciones	Temperatura de funcionamiento	De 0 °C a 40 °C
	Humedad de funcionamiento	De 10 % a 80 % (Condición para evitar la condensación)
	Temperatura de almacenamiento	De -20 °C a 60 °C
	Humedad de almacenamiento	De 5 % a 85 % (Condición para evitar la condensación) * Condiciones de almacenamiento del embalaje de la caja del producto

Nombre del modelo	Tamaño (Ancho x Alto x Profundidad) (mm)	Peso (kg)
98UM5K-B	2198 x 1253 x 79,5	78
110UM5K-B	2474 x 1408 x 99	80

Modo admitido HDMI / DVI-D / DisplayPort (PC)

Resolución	Frecuencia horizontal (kHz)	Frecuencia vertical (Hz)	Comentarios
800 x 600	37,879	60,317	
1024 x 768	48,363	60	
1280 x 720	44,772	59,855	
1280 x 1024	63,981	60,02	
1680 x 1050	65,29	59,954	
1920 x 1080	67,5	60	
3840 x 2160	67,5	30	HDMI1/2/3, DisplayPort
3840 x 2160	135	60	HDMI1/2, DisplayPort

Modo admitido HDMI / DisplayPort (DTV)

Resolución	Frecuencia horizontal (kHz)	Frecuencia vertical (Hz)	Comentarios
480/60p	31,5	60	
576/50p	31,25	50	
720/50p	37,5	50	
720/60p	45	60	
1080/50i	28,1	50	
1080/60i	33,75	60	
1080/50p	56,25	50	
1080/60p	67,432	59,94	
1080/60p	67,5	60	
2160/30p	67,5	30	HDMI1/2/3, DisplayPort
2160/50p	112,5	50	HDMI1/2, DisplayPort
2160/60p	135	60	HDMI1/2, DisplayPort

Especificaciones del módulo inalámbrico (LGSBWAC92)	
LAN inalámbrica (IEEE 802.11a/b/g/n/ac)	
Rango de frecuencias (MHz)	Potencia de salida (máx.) (dBm)
De 2400 a 2483,5	18
De 5150 a 5725	18
De 5725 a 5850	12
Bluetooth	
Rango de frecuencias (MHz)	Potencia de salida (máx.) (dBm)
De 2400 a 2483,5	8

- Dado que los canales de banda pueden variar según el país, el usuario no puede cambiar ni ajustar la frecuencia de funcionamiento. Este producto está configurado para la tabla de frecuencias de su región.
- Por seguridad del usuario, este dispositivo se debe instalar y utilizar con una distancia mínima de 20 cm entre el dispositivo y el cuerpo.

LICENCIA

Las licencias admitidas pueden diferir según el modelo. Para obtener más información acerca de las licencias, visite www.lg.com.



Los términos HDMI, HDMI High-Definition Multimedia Interface (Interfaz multimedia de alta definición), HDMI Trade Dress (diseño e imagen comercial HDMI) y los logotipos HDMI son marcas comerciales o marcas registradas de HDMI Licensing Administrator, Inc.

Fabricado con la licencia de Dolby Laboratories. Dolby, Dolby Vision, Dolby Vision IQ, Dolby Audio, Dolby Atmos y el símbolo de la doble D son marcas comerciales de Dolby Laboratories Licensing Corporation.



The Bluetooth® word mark and logos are registered trademarks owned by Bluetooth SIG, Inc. and any use of such marks by LG Electronics Inc. is under license. Other trademarks and trade names are those of their respective owners.



El número de serie y el modelo del producto están situados en la parte posterior y en un lateral del mismo. Anótelos por si alguna vez necesita asistencia.

MODELO

N.º DE SERIE

El ruido temporal es normal al encender y apagar el dispositivo.