



MANUAL DO PROPRIETÁRIO

Sinal digital LG

(SINALIZAÇÃO DO MONITOR)

Leia esse manual atentamente antes de operar seu produto e guarde-o para consultas futuras.

55CT5WJ

55CT5WN-B

55CT5WJ-B

55CT5WN-Z

55CT5WJ-I

55CT5WJ-Z

ÍNDICE

PRECAUÇÕES DE SEGURANÇA 3

- Precauções com o adaptador AC e a energia....4
- Precauções ao mover o produto.....6
- Precauções ao instalar o produto.....7
- Precauções ao limpar o produto.....9
- Precauções ao usar o produto.....10
- Precauções ao usar o controle remoto.....12
- Precauções ao notar fixação da imagem.....13
- Descarte do produto.....13

MONTAGEM E PREPARAÇÃO 14

- Acessórios opcionais.....15
- Cuidado ao usar a Touch pen.....16
- Peças e botões.....17
- Câmera18
- Receptor IR e indicador de status.....19
- Instalação em uma parede.....21

CONTROLE REMOTO..... 22

- Uso do Mouse Aéreo do One:Quick.....22

CRIAÇÃO DE CONEXÕES..... 25

- Conexão em um PC.....25
- Conexão de dispositivo externo25
- Utilização da Lista de entradas.....26

SOLUÇÃO DE PROBLEMAS 27

ESPECIFICAÇÕES DO PRODUTO.. 31

- PC Especificações.....32

LICENÇAS 35

PRECAUÇÕES DE SEGURANÇA

As Precauções de segurança têm como objetivo evitar perigos ou danos inesperados ao ajudar o usuário a utilizar o produto com segurança e para a finalidade pretendida.

AVISO

Se você ignorar a mensagem de aviso, poderá ser gravemente ferido, correndo o risco de acidentes ou morte.

CUIDADO

Se você ignorar a mensagem de cuidado, poderá ser levemente ferido ou o produto poderá ser danificado.

AVISO

Apenas para uso interno.

Precauções com o adaptador AC e a energia

AVISO

- Use apenas o cabo de força ou o adaptador AC fornecido ou aprovado pela LG Electronics, Inc. Se você usar outro cabo de força, verifique se ele é certificado pelas normas nacionais. Se o cabo de força apresentar algum defeito, entre em contato com o fabricante ou a central de atendimento autorizada mais próxima e peça sua substituição.
- Opere o monitor somente a partir de uma fonte de energia (ou seja, tensão) indicada na especificação do produto.
 - Caso contrário, o produto poderá ser danificado, pode ocorrer um incêndio ou você poderá ser eletrocutado. Caso não tenha certeza do tipo de fonte de alimentação que você tem, consulte uma empresa de instalação certificada.
- Verifique se o cabo de força está conectado a uma tomada corretamente aterrada.
 - Se não tiver, você pode ser eletrocutado ou se machucar, ou o produto pode ser danificado.
- Insira o plugue de alimentação ou o adaptador AC firmemente para que ele não fique solto.
 - Uma conexão inadequada pode causar incêndio ou choque elétrico.
- Na ocorrência de trovões e raios, nunca toque no cabo de força e no cabo de sinal, pois poderá ser muito perigoso.
 - Isso poderá causar choque elétrico.
- Tome cuidado para não por ou colocar objetos pesados (aparelhos eletrônicos, roupas, etc.) no cabo de força ou no adaptador de AC. Além disso, não dobre nem puxe o cabo de força ou o adaptador AC com força excessiva.
 - Cabos de força danificados podem causar incêndio ou choque elétrico.
- Não conecte o cabo de força ou o adaptador AC danificado com objetos pontiagudos à tomada.
 - Você poderá ser eletrocutado.
- Não insira um condutor (como um grampo de metal) em uma das extremidades do cabo de força enquanto a outra extremidade estiver conectada ao terminal de entrada na parede. Além disso, não toque no cabo de força logo após desconectá-lo.
 - Você poderá ser eletrocutado.
- Não use em uma tomada múltipla com muitos produtos elétricos e aparelhos de aquecimento conectados. Use uma tomada múltipla exclusiva com um terminal de aterramento.
 - Poderá ocorrer incêndio se houver superaquecimento.

- Se água ou qualquer substância estranha entrar no produto, desconecte o cabo de força imediatamente e entre em contato com a central de atendimento.
 - Caso contrário, há o risco de incêndio ou choque elétrico causado por danos ao produto.
- Mantenha o cabo de força ou o adaptador AC longe de qualquer aparelho de aquecimento.
 - O revestimento do cabo pode derreter e causar incêndio ou choque elétrico.
- Nunca desmonte, repare nem modifique o cabo de força ou o adaptador AC.
 - Isso poderá causar incêndio ou choque elétrico.
- Verifique se o dispositivo de corte de energia principal é o cabo de força e se o produto está instalado perto de uma tomada facilmente acessível.
- Enquanto o equipamento estiver conectado à tomada elétrica AC, ele não estará desconectado da energia elétrica mesmo se a unidade for desligada.
- O consumo de energia será "0" apenas quando a tomada estiver desconectada.
- Use um acoplador de aparelho como um dispositivo desconectado.

CUIDADO

- Se a tomada, os pinos do plugue de alimentação ou o adaptador AC estiverem cobertos de poeira, tire o pó e mantenha-os limpos.
 - O superaquecimento devido a camadas de poeira pode causar incêndio ou choque elétrico.
- Se a tomada, os pinos do plugue de alimentação ou o adaptador AC estiverem cobertos com água, seque-os e mantenha-os limpos. Além disso, não toque no plugue de alimentação ou no adaptador AC com as mãos molhadas.
 - Isso pode causar choque elétrico.
- Não ligue ou desligue o produto conectando ou desconectando o cabo de força da tomada na parede. Não use o plugue de alimentação como interruptor.
 - Isso pode causar choque elétrico ou mau funcionamento do produto.
- Não desconecte o cabo de força enquanto o produto estiver em uso.
 - Choques elétricos podem danificar o produto.

Precauções ao mover o produto

AVISO

- Entre em contato com a central de atendimento antes de mover o produto.
 - Pode ocorrer choque elétrico ou danos ao produto.
- Verifique se o produto está desligado, desconectado e se todos os cabos foram removidos antes de movê-lo.
 - Você pode ser eletrocutado ou o produto pode ser danificado.
- Ao mover o produto, evite colisões e não cause impacto no painel frontal do produto.
 - Você pode ser eletrocutado ou o produto pode ser danificado.
- Use o número de pessoas de acordo com o peso do produto. (Abaixo de 25 kg por pessoa; use equipamentos de transporte quando exceder 100 kg)
 - Se usar o produto danificado novamente, entre em contato com a central de atendimento, pois pode ocorrer choque elétrico ou incêndio.
- Não o segure de cabeça para baixo enquanto segura apenas o suporte. (Apenas para modelos sustentados pelo suporte.)
 - Isso pode causar deformação da base, danos ao painel e outros tipos de danos ao produto.

CUIDADO

- Não jogue fora a caixa de embalagem do produto. Ela pode ser usada para transportar o produto.

Precauções ao instalar o produto

AVISO

- Entre em contato com a central de atendimento antes de instalar o produto.
 - Pode ocorrer choque elétrico ou danos ao produto.
- Não deixe um objeto cair ou aplique impacto sobre o produto. Mantenha fora do alcance das crianças e não coloque brinquedos ou objetos próximos ao produto para evitar que coisas sejam atiradas no produto.
 - Eles podem causar ferimentos pessoais, problemas ao produto e danos à tela.
- Não coloque ou pendure objetos pesados no produto.
 - Se o produto cair, você poderá se ferir.
- Não toque a superfície do produto que vai superaquecer.
 - Pode ocorrer lesões.
- Instale o produto firmemente no chão, na parede etc. para se preparar contra impactos externos, como vento e terremoto.
 - Consulte o manual fornecido.
- Evite que crianças subam ou se pendurem no produto.
 - Se o produto cair, você poderá se ferir.
- Não o instale o produto onde houver dispositivos de aquecimento, como aquecedores elétricos ou equipamentos de iluminação.
 - Pode ocorrer incêndio, choque elétrico ou defeitos.
- Não instale este produto sem ajuda de terceiros; você pode se ferir ou causar danos ao produto. Entre em contato com um engenheiro de serviço autorizado pela central de atendimento.
- Não instale o produto em uma parede em que haja alto risco de exposição a óleo ou névoa de óleo.
 - Pode ocorrer danos ao produto e fazer com que ele caia.
- Não deixe o cabo de alimentação, de sinal etc. no caminho.
 - Podem ocorrer tropeços ou quedas, que podem causar choque elétrico, incêndio, ferimentos ou defeitos no produto.
- Não deixe o produto cair ao conectá-lo a um dispositivo externo conectado com um cabo curto.
 - Pode ocorrer ferimentos e danos ao produto.
- Se você deixar o produto cair ou a tampa estiver quebrada, desligue-o, desconecte o cabo de força e entre em contato com a central de atendimento.
 - Caso continue a utilização sem tomar as medidas apropriadas, poderão ocorrer choques elétrico ou incêndio.
- Instale o produto em um local seco e longe de poeira e água. Evite temperaturas altas e umidade.
 - Pode ocorrer choque elétrico, incêndio ou danos ao produto.
- Faça a instalação com segurança em um local capaz de suportar o peso do produto.
 - A falta de força pode causar a queda do produto.
- Tenha uma posição confortável e natural para relaxar os músculos ao trabalhar com o produto.

 **CUIDADO**

- Instale o produto onde não haja interferência eletromagnética.
- Se você instalar o produto em um local que não atenda às condições recomendadas, isto pode causar graves danos ao produto, ao ciclo de vida, à qualidade e à aparência. Entre em contato com o engenheiro de serviço antes de instalar. Não instale o produto em locais com muita poeira fina, névoa de óleo, substâncias químicas, exposição à luz solar direta, temperatura muito alta ou baixa e umidade muito alta.
- Garanta que o produto esteja bem ventilado instalando a uma distância de 100 mm ou mais da parede.
 - Se você instalar o produto muito próximo à parede, ele poderá ser deformado ou um incêndio poderá ocorrer devido ao aquecimento interno.
- Não cubra o produto com uma toalha de mesa, cortina ou outro material (por exemplo, plástico) enquanto estiver conectado para bloquear o orifício de ventilação do produto.
 - O produto poderá sofrer deformações ou um incêndio poderá ocorrer devido ao superaquecimento no interior do produto.
- Não instale o produto em uma área com pouca ventilação (ex., em estantes, armários) ou em áreas externas e evite colocá-lo em almofadas ou tapetes.
 - O produto pode pegar fogo devido ao superaquecimento dentro do produto.
- Instale o produto em local plano e estável, grande o suficiente para apoiar o produto.
 - Se o produto cair, ele poderá quebrar e você poderá se ferir.
- Ao instalar o produto em uma prateleira ou gabinete, verifique se a extremidade inferior do produto não está projetada para a frente.
 - O produto pode cair devido a um centro de gravidade desequilibrado, podendo causar ferimentos ou danos ao produto. Use armários ou prateleiras adequados ao seu produto.

Precauções ao limpar o produto

AVISO

- Mantenha o produto sempre limpo.
 - Se você não limpar a unidade por um longo tempo e ela ficar coberta de poeira, poderá ocorrer incêndio ou danos ao produto.
- Quando você precisar limpar a parte interna do produto, entre em contato com a central de atendimento.
 - Caso contrário, a limpeza sem assistência pode causar incêndio, choque elétrico ou danos ao produto.
- Ao limpar o produto, desconecte o cabo de força e limpe suavemente com um pano macio para evitar arranhões.
 - Pode ocorrer choque elétrico ou a tela pode ser danificada por arranhões.
- Quando você quiser limpar a moldura frontal, borrife água em um pano macio 2 a 4 vezes e limpe apenas em uma direção.
 - Muita umidade pode causar oxidação.

CUIDADO

- Para limpar o produto ou a tela, desconecte o cabo de força e faça a limpeza cuidadosamente com um pano macio. Não borrife água ou outros líquidos diretamente no produto. Especificamente, não limpe o produto com produtos químicos, incluindo limpadores de vidro, qualquer tipo de purificador de ar, inseticida, lubrificante, cera (de carro, industrial), abrasivo, diluente, benzeno, álcool, etc. que possa danificar o produto ou seu painel.
 - Pode resultar em incêndio, choque elétrico ou danos ao produto (deformação, corrosão ou quebra).

Precauções ao usar o produto

AVISO

- Não use o produto em qualquer ambiente com temperaturas ou umidade excessivamente altas.
- Se você usar o produto por um longo período, faça um descanso de tempos em tempos para proteger sua visão.
 - A utilização prolongada do produto pode prejudicar a visão.
- Ouvir com volume alto ou usar o produto por um longo período pode causar danos à audição.
- Caso algum líquido ou objeto caia dentro do produto, desligue-o e desconecte-o da tomada. Em seguida, entre em contato com a central de atendimento.
 - Caso contrário, o produto poderá causar incêndio ou choque elétrico.
- Caso nenhuma imagem apareça na tela ou nenhum som seja ouvido, suspenda o uso do produto. Desligue-o imediatamente, desconecte-o da tomada de energia e entre em contato com a central de atendimento.
 - Caso contrário, o produto poderá causar incêndio ou choque elétrico.
- Não deixe cair um objeto ou cause impacto no produto ou na tela.
 - Isso pode causar ferimentos, problemas ao produto e danos à tela.
- Caso você sinta cheiro de fumaça ou outros odores, ou então ouça algum ruído incomum, desconecte o cabo de força e entre em contato com a central de atendimento.
 - Se você continuar usando o produto sem tomar as medidas adequadas, poderá ocorrer choque elétrico ou incêndio.
- Não desmonte, conserte ou modifique o produto. Entre em contato com a central de atendimento se precisar repará-lo.
 - Há risco de incêndios ou choques elétricos.
- Não coloque objetos com líquidos, como vasos, xícaras, etc., sobre o produto para impedir a entrada de líquidos.
 - Caso contrário, há o risco de incêndio, choque elétrico, mau funcionamento ou corrosão.
- Não pressione ou arranhe a superfície do produto com as mãos ou com objetos pontiagudos, como pregos, lápis ou canetas. Não bata nem faça riscos na frente e nos lados da tela com objetos metálicos.
 - Isto pode causar danos ou falhas no produto.
- Não toque no produto após exposição à luz solar ou a uma luz intensa, pois ele pode estar quente.

- Não utilize equipamentos elétricos de alta tensão próximo ao produto (por exemplo, raquetes mata-insetos).
 - O produto pode apresentar defeitos se receber um choque elétrico.
- Se houver vazamento de gás, não toque na tomada e abra as janelas para ventilar o ambiente.
 - Caso contrário, o produto poderá causar incêndio ou choque elétrico.
- Se você deixar o produto cair ou a tampa estiver quebrada, desligue-o e desconecte o cabo de força.
 - Caso continue a utilização sem tomar as medidas apropriadas, poderão ocorrer choques elétrico ou incêndio. Entre em contato com a central de atendimento.
- Mantenha acessórios pequenos longe do alcance das crianças.
 - Se uma criança engolir um acessório, consulte um médico imediatamente.
- Mantenha o produto fora do alcance de crianças. Além disso, não jogue brinquedos ou objetos no produto ou na tela.
 - Isso pode causar ferimentos, problemas ao produto e danos à tela.
- Todas as fontes de alimentação devem ser desconectadas retirando os cabos de alimentação para desenergizar a unidade.

CUIDADO

- Este painel é um produto avançado que contém milhões de pixels. Ocasionalmente, você pode ver pontos de pixel ao visualizar a tela. Como esses pixels desativados não são um defeito, o desempenho e a confiabilidade do produto não são afetados.
- Não coloque nem armazene substâncias inflamáveis próximo ao produto.
 - Há risco de incêndio ou explosão.
- Mantenha a distância apropriada do produto.
 - Isso pode causar danos à sua visão se você olhar o produto muito de perto.
- Defina a resolução e a frequência apropriadas de acordo com o produto.
 - Isso pode causar danos à sua visão.
- Faça pausas regulares ao usar o produto durante muito tempo.

Precauções ao usar o controle remoto

AVISO

- Evite locais com alta umidade.
 - Pode ocorrer choque elétrico ou danos ao produto.
- Não exponha as pilhas ao calor excessivo, como luz solar direta, lareira e aquecedores elétricos.
 - Pode ocorrer incêndio ou ferimentos.
- Fique atento para que as crianças não engulam as pilhas do controle remoto ao substituí-las. Mantenha as baterias fora do alcance de crianças.
 - Se uma criança engolir uma bateria, consulte um médico imediatamente.
- Não descarte as pilhas no fogo.
 - Descarte as pilhas em um centro de reciclagem local ou em uma loja de varejo que lide com as baterias.
- As pilhas usadas, mesmo as recarregáveis, devem ser recicladas separadamente dos resíduos.
 - Descarte as baterias usadas e as recarregáveis em um centro de reciclagem local ou em uma loja de varejo que lide com baterias.

CUIDADO

- Não provoque curto-circuito e desmonte as pilhas.
 - Poderá ocorrer choque elétrico ou incêndio.
- É possível que o controle remoto não funcione adequadamente sob luz solar ou uma lâmpada potente. Mova o produto se ele estiver sendo usado nessas condições.
- Verifique se existe algum obstáculo entre o produto e o controle remoto.
- Não misture pilhas novas e velhas.
 - Pilhas superaquecidas ou com vazamento podem causar incêndio ou choque elétrico.
- Use somente o tipo de bateria especificado. Não insira baterias que não são recarregáveis no carregador.
 - Pilhas superaquecidas ou com vazamento podem causar incêndio ou choque elétrico.

Precauções ao notar fixação da imagem

- A exibição de uma imagem estática por um período prolongado pode causar danos à tela, resultando em fixação da imagem. A maioria dos produtos de terceiros apresentam o mesmo problema. Os danos resultantes não são cobertos pela garantia do produto.
 - Use um protetor de tela ao usar o monitor por um período prolongado.

Descarte do produto

- Não descarte este produto com lixo doméstico comum.
- O descarte deste produto deve ser feito de acordo com os regulamentos da sua autoridade local.

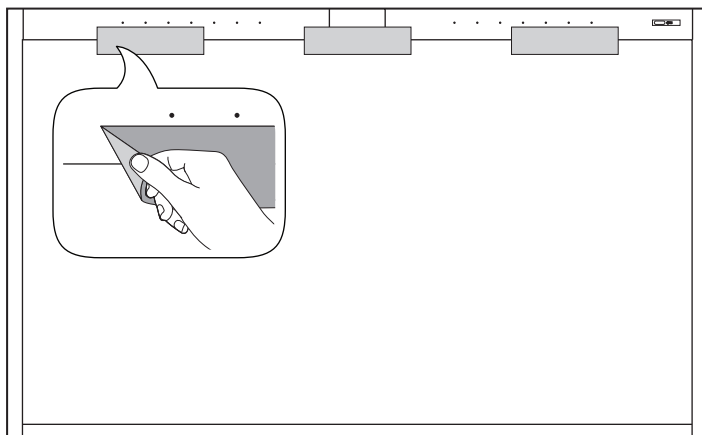
MONTAGEM E PREPARAÇÃO

CUIDADO

- Use sempre componentes originais para garantir a segurança e o desempenho do produto.
- A garantia do produto não cobre danos ou ferimentos causados pelo uso de componentes falsificados.

OBSERVAÇÃO

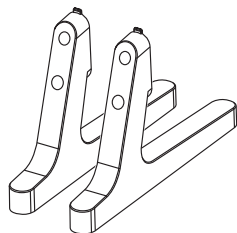
- Os acessórios fornecidos com o produto podem variar dependendo do modelo ou da região.
- As especificações ou o conteúdo do produto neste manual podem ser alterados sem aviso prévio devido à atualização de funções do produto.
- A garantia não cobre os danos causados pelo uso do produto em um ambiente com poeira excessiva.
- Remova toda a fita frontal antes de conectar o produto ao cabo de força.



Acessórios opcionais

Visando a melhoria do desempenho do produto, os acessórios opcionais estão sujeitos a alterações sem aviso prévio, e novos acessórios podem ser adicionados. As ilustrações neste manual podem ser diferentes do produto e dos acessórios reais.

Kit da base



ST-653TW

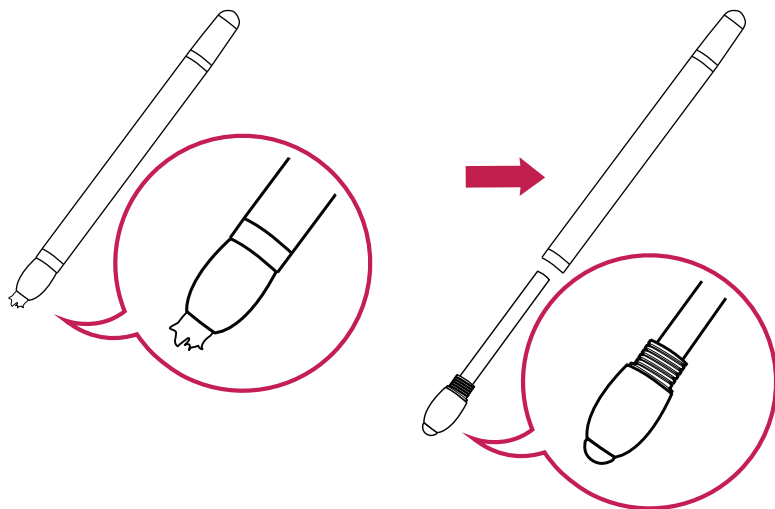


Parafusos

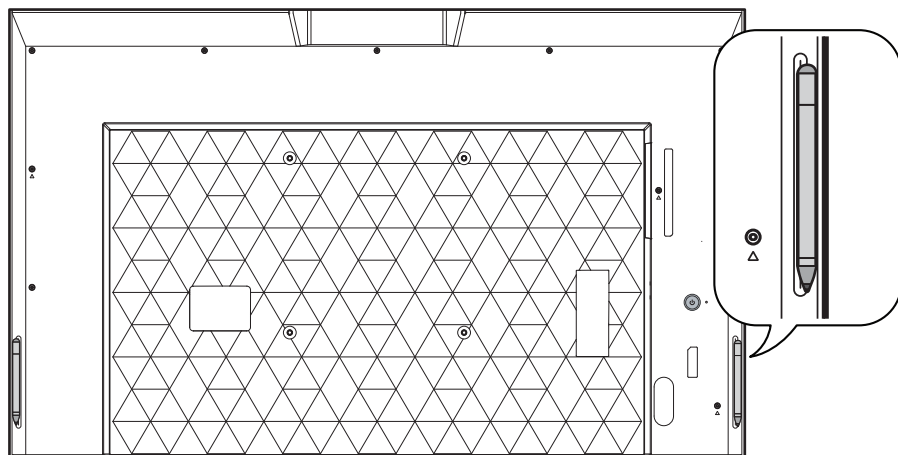
Diâmetro 4,0 mm x Inclinação 0,7 mm x
Comprimento 10,0 mm

Cuidado ao usar a Touch pen

Quando a ponta da touch pen estiver danificada, como mostra a figura, faça a substituição por uma ponta fornecida como acessório.

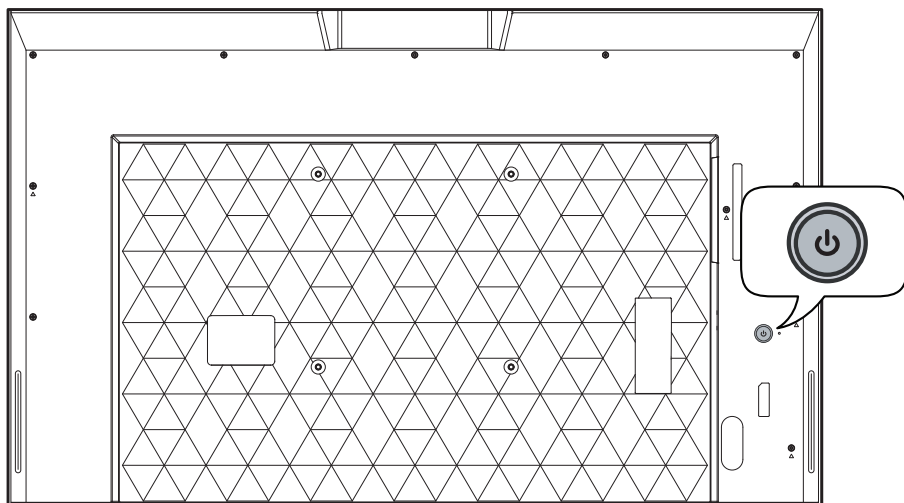


A touch pen pode ser montada na tampa traseira do produto.



Peças e botões

A imagem pode ser diferente dependendo do modelo.



Ligar (Pressione)
Menu Rápido (Pressione ¹)
Seleção de menu (Pressione ²)
Desligar ³
(Mantenha pressionado)



Controle de volume
Controle de menu ²



Controle de menu ²

1 Quando o monitor estiver ligado, pressione o botão  uma vez.

2 Você pode usar a função ao controlar o menu.

3 Desligue o monitor.

Menu Rápido



Desliga o produto.



Acessa os menus principais.

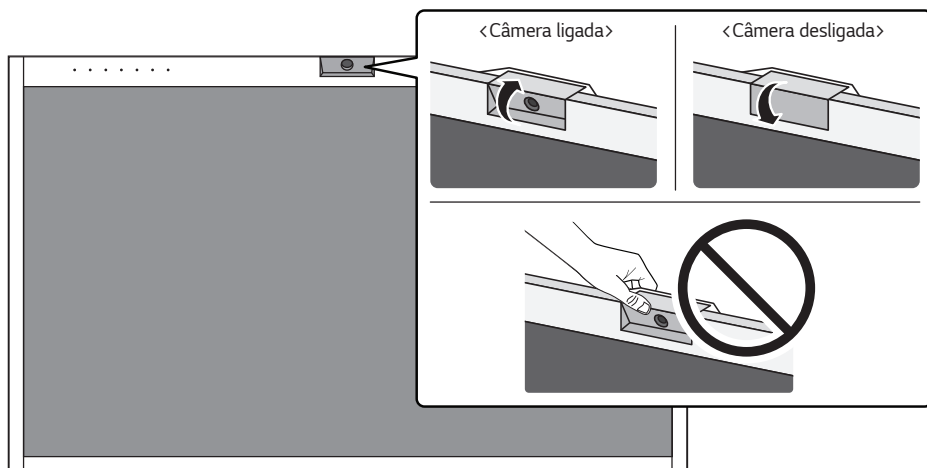


Altera a fonte de entrada.



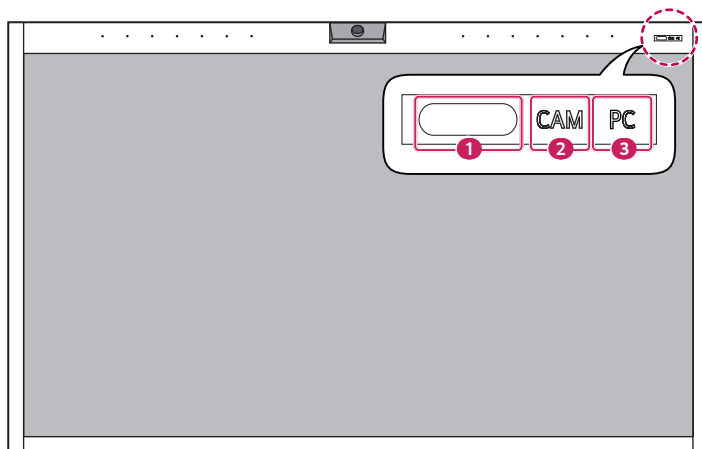
Fecha o menu rápido.

Câmera



Receptor IR e indicador de status

O receptor IR, a câmera de videoconferência e as luzes de status do PC estão localizadas na parte superior do produto.



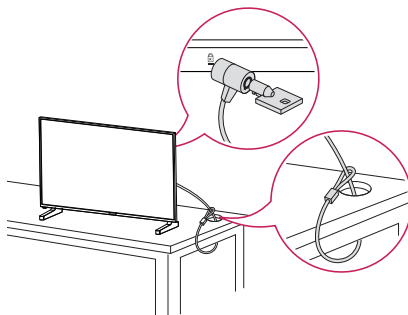
- 1 Receptor IR
- 2 Indicador de status Ligado/Desligado da câmera: Quando a câmera é ligada, o indicador **CAM** se acende, e quando a câmera é desligada, o indicador **CAM** se apaga.
- 3 Indicador de status Ligado/Desligado do PC: Quando o PC é ligado, o indicador **PC** se acende, e quando o PC é desligado, o indicador **PC** se apaga. Quando o PC entra no modo hibernação, o **PC** pisca.

Usar a Trava Kensington

(Não está disponível em todos os modelos.)

O conector do sistema de segurança Kensington encontra-se na parte de trás do monitor. Para obter mais informações sobre instalação e uso desse sistema, consulte o manual fornecido com o sistema de segurança Kensington ou acesse <http://www.kensington.com>.

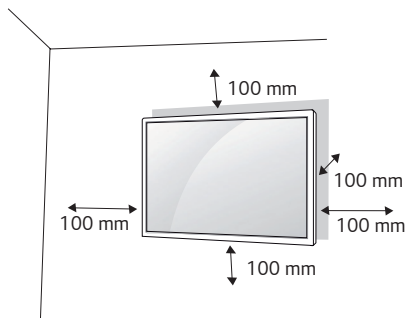
Instale o cabo do sistema de segurança Kensington entre o monitor e a mesa.

**! OBSERVAÇÃO**

- O sistema de segurança Kensington é opcional. Os acessórios adicionais podem ser encontrados na maioria das lojas de produtos eletrônicos.
- A ilustração mostra um exemplo geral da instalação e pode ser diferente do produto real.

Instalação em uma parede

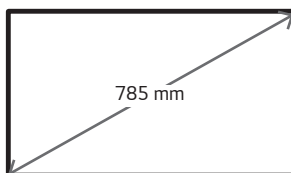
Para uma ventilação adequada, deixe um espaço de 100 mm de cada lado da parede. As instruções detalhadas da instalação podem ser encontradas com seu revendedor; consulte o Guia de Instalação e Configuração de Suporte para Instalação na Parede.



Para instalar o monitor em uma parede, prenda o suporte (opcional) de montagem na parede à parte de trás do monitor. Certifique-se de que o suporte de montagem de parede esteja bem fixado ao monitor e à parede.

- 1 Use somente parafusos e suportes de montagem em parede que estejam em conformidade com o padrão VESA.
 - 2 Parafusos maiores que o comprimento padrão podem danificar a parte interna do monitor.
 - 3 Um parafuso que não atenda ao padrão VESA pode danificar o produto e fazer o monitor cair. A LG Electronics não se responsabiliza por acidentes relacionados ao uso de parafusos não recomendados.
 - 4 Siga o padrão VESA descrito abaixo.
- 785 mm e acima

* Parafusos de fixação: Diâmetro 6,0 mm x Inclinação 1,0 mm x Comprimento 12 mm



! CUIDADO

- Desconecte o cabo de alimentação antes de mover ou instalar o monitor, evitando risco de choque elétrico.
- Se você instalar o monitor no teto ou em uma parede inclinada, ele poderá cair e causar ferimentos. Use um suporte para parede autorizado pela LG e entre em contato com o revendedor local ou equipe qualificada para auxiliar na instalação.
- Não aperte os parafusos com força excessiva, pois isso pode causar danos no monitor e anular a garantia.
- Use somente parafusos e suportes de montagem na parede que atendam ao padrão VESA. Danos ou prejuízos decorrentes de má utilização ou do uso de acessórios inadequados não serão cobertos pela garantia.

! OBSERVAÇÃO

- O kit de montagem de parede inclui um manual de instalação e as peças necessárias.
- O suporte de montagem de parede é opcional. Você pode obter acessórios adicionais no seu revendedor local.
- O tamanho dos parafusos necessários pode ser diferente dependendo da montagem de parede. Certifique-se de usar o comprimento correto.
- Para mais informações, consulte o guia que acompanha o suporte de montagem em parede.
- Há suporte para uma inclinação de até 30 graus virada para baixo na instalação. (em condições de 30 °C de temperatura e 50 % de umidade).

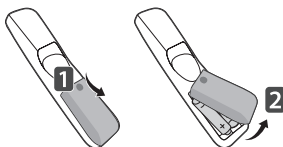
CONTROLE REMOTO

Uso do Mouse Aéreo do One:Quick

! OBSERVAÇÃO

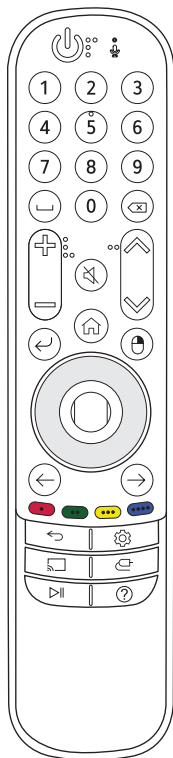
- O Mouse Aéreo do One:Quick está disponível somente no modo One:Quick.

As descrições contidas neste manual baseiam-se nos botões do controle remoto. Leia atentamente este manual para usar o monitor corretamente. Para instalar as pilhas, abra a tampa, coloque as pilhas (1,5 V AA) correspondendo os terminais ⊕ e ⊖ às marcações dentro do compartimento e feche a tampa das pilhas. Para remover as pilhas, realize as ações de instalação na ordem inversa. As ilustrações podem diferir dos acessórios reais.



! CUIDADO

- Não misture pilhas novas com antigas, pois isso pode danificar o controle remoto.
- Certifique-se de apontar o controle remoto em direção ao sensor de controle remoto no monitor.
- Alguns dos recursos do controle remoto podem não ser suportados em certos modelos.
- As baterias internas e externas do produto não devem ser expostas a calor excessivo como luz solar direta, fogo ou situação semelhante.



LIGA/DESLIGA Liga ou desliga o monitor.

MIC Não é compatível com esta função.

Botões numéricos Insira números. (Modo One:Quick)

Espaço Pressione a barra de espaços. (Modo One:Quick)

Retrocesso Pressione a tecla Retrocesso. (Modo One:Quick)

Botão de aumentar ou diminuir volume Ajusta o nível de volume.

MUDO Cancela todos os sons.

Brilho Ajusta o nível de brilho.

Início Ativa o Inicializador. (Modo One:Quick)

(55CT5WJ-Z, 55CT5WN-Z : Não é compatível com esta função.)

Selecionar menu Seleciona o menu.

Mouse_D Botão direito do mouse. (Modo One:Quick)

Cima/Baixo/Esquerda/Direita Pressione o botão para cima/para baixo/esquerda/direita para navegar no menu.

Scroll Pressione o centro do botão para ativar o botão esquerdo do mouse. (Modo One:Quick)

Scroll (Roda) Rolar para cima/para baixo. (Modo One:Quick)

Voltar Botão para voltar do navegador. (Modo One:Quick)

Avançar Botão para avançar do navegador. (Modo One:Quick)

Funções indisponíveis para este modelo.

Execute o teclado virtual. (Modo One:Quick)

(55CT5WJ-Z, 55CT5WN-Z : Não é compatível com esta função.)

Voltar Retorna ao nível anterior.

Configurações Acessa os menus principais ou salva sua entrada e sai dos menus.

Miracast Permite compartilhar a tela com outros dispositivos. (Modo One:Quick) (55CT5WJ-Z, 55CT5WN-B, 55CT5WN-Z : Não é compatível com esta função.)





Entrada Altera a fonte de entrada.

Controle Reprodução/pausa para conteúdos de mídia. (Modo One:Quick)


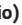
Guia Acessa o GUIA DO USUÁRIO. (Modo One:Quick)

(55CT5WJ-Z, 55CT5WN-Z : Não é compatível com esta função.)




55CT5WJ-B, 55CT5WJ-I, 55CT5WN-B**Método de emparelhamento do mouse aéreo do One:Quick (Modo One:Quick)**

- 1  (Início) →  [Configurações] no Inicializador → [Painel de Controle] → Dispositivos → Adicionar dispositivo Bluetooth ou outro dispositivo → Bluetooth → botão  (Scroll) → Selecionar LG Air Mouse Remote
- * Se você pressionar o botão  (Scroll), o LED no controle remoto do mouse aéreo ascende e inicia o emparelhamento. Quando o emparelhamento for concluído, o LED no controle remoto do mouse aéreo pisca três vezes e se apaga.





Como cancelar o registro do mouse aéreo do One:Quick (Modo One:Quick)

- * Mantenha os botões  (Início) e  (Voltar) pressionados por mais de 5 segundos para desconectar e registrar novamente o Smart Magic ao mesmo tempo.

55CT5WJ-Z, 55CT5WN-Z**Método de emparelhamento do mouse aéreo do One:Quick (Modo One:Quick)**

- 1 No seu teclado USB, pressione Ctrl + Alt + Del para entrar no menu do Windows.
- 2 Clique em [Sair].
- 3 Você será direcionado para a tela de bloqueio do Windows.
- 4 Selecione Administrador como a conta para fazer login no Windows.
- 5 Acesse o menu Adicionar Bluetooth ou outro dispositivo.
 -  (Windows) →  (Configurações) → Dispositivos → Adicionar Bluetooth ou outro dispositivo → Bluetooth
- 6 Se você pressionar o botão de  (Roda) no controle remoto do Air Mouse, o LED acenderá e começará o emparelhamento.
- 7 Escolha o LG Air Mouse Remote na lista de dispositivos Bluetooth.
- 8 Quando o emparelhamento estiver concluído, o LED no controle remoto do Air Mouse piscará três vezes e depois apagará.
- 9 Pressione Ctrl + Alt + Del e volte para o perfil da conta de usuário.

Como cancelar o registro do mouse aéreo do One:Quick (Modo One:Quick)

- 1 Pressione e segure os botões  (Início) e  (Voltar) no controle remoto do Air Mouse por mais de 5 segundos.
- 2 No seu teclado USB, pressione Ctrl + Alt + Del para entrar no menu do Windows.
- 3 Clique em [Sair].
- 4 Selecione Administrador como a conta para fazer login no Windows.
- 5 Acesse o menu Adicionar Bluetooth ou outro dispositivo.
 -  (Windows) →  (Configurações) → Dispositivos → Bluetooth e outros dispositivos
- 6 Clique no LG Air Mouse Remote e depois selecione [Remover dispositivo] para desfazer o emparelhamento.
- 7 Pressione Ctrl + Alt + Del e volte para o perfil da conta de usuário.

CRIAÇÃO DE CONEXÕES

É possível conectar vários dispositivos externos ao monitor. Alterne o modo de entrada e selecione o dispositivo externo que você deseja conectar. Para obter mais informações sobre conexões do dispositivo externo, consulte o manual do usuário fornecido com cada dispositivo.

Conexão em um PC

Alguns dos cabos não são fornecidos. Esse monitor é compatível com o recurso Plug and Play*.

* Plug and Play: um recurso que permite que um PC reconheça os dispositivos conectados pelo usuário sem configurar o dispositivo ou precisar de uma intervenção do usuário durante a ativação.

Conexão de dispositivo externo

Alguns dos cabos não são fornecidos. Conecte um receptor HD, um DVD ou reproduzidor VCR ao monitor e selecione um modo de entrada apropriado.

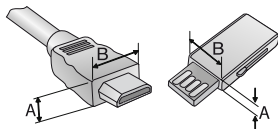
Para obter a melhor qualidade de som e imagem, é recomendável conectar dispositivos externos ao monitor usando cabos HDMI.

! OBSERVAÇÃO

- Para obter a melhor qualidade de imagem, é recomendável usar o monitor com conexão HDMI.
- Para estar em conformidade com as especificações do produto, use um cabo blindado de interface com núcleo de ferrite, como um cabo DVI-D/HDMI.
- Se você ligar o monitor quando o aparelho estiver frio, a tela poderá mostrar tremulações. Isso é normal.
- Por vezes, pontos vermelhos, verdes ou azuis poderão aparecer na tela. Isso é normal.
- Use um cabo HDMI®/™ de alta velocidade (menos de 3 metros).
- Use um cabo certificado com o logotipo HDMI. Se você não usar um cabo HDMI certificado, a tela poderá não exibir nada ou um erro de conexão poderá ocorrer.
- Tipos de cabos HDMI recomendados
 - Cabo HDMI®/™ de alta velocidade
 - Cabo HDMI®/™ de alta velocidade com Ethernet
- Se você não conseguir ouvir nenhum som no modo HDMI, verifique as configurações do PC. Alguns computadores exigem que você altere manualmente a saída padrão de áudio para HDMI.
- Podem surgir problemas de compatibilidade se você usar o modo HDMI-PC.
- Certifique-se de que o cabo de alimentação esteja desconectado.
- Se você conectar um dispositivo de jogos ao monitor, use o cabo fornecido com esse dispositivo.

! CUIDADO

- Conecte o cabo de entrada do sinal e aperte os parafusos no sentido horário.
- Não pressione a tela com o dedo por um longo período, pois isso pode resultar em distorção temporária na tela.
- Evite exibir imagens estáticas na tela por um longo período para evitar a retenção de imagem. Use um protetor de tela se possível.
- Um dispositivo de comunicação sem fio próximo ao seu monitor pode afetar a imagem.
- Para conseguir a conexão ideal com um cabo HDMI/dispositivo USB, use um produto com largura inferior a 18 mm e espessura de 10 mm ou menos.



* A ≦ 10 mm

* B ≦ 18 mm

Utilização da Lista de entradas



- HDMI 1 → HDMI 2 → One:Quick Works → USB-C

SOLUÇÃO DE PROBLEMAS

- » Cada modelo pode ter pontos diferentes para verificar.
- » Para obter informações sobre as configurações do seu PC, consulte a Ajuda do Windows.

Problemas relacionados ao uso

- A alimentação não liga.
 - Verifique se o cabo de força está conectado adequadamente à tomada.
 - Tente ligar a alimentação depois de desconectar o adaptador AC e limpar a porta de contato.
- A mensagem “Produto Desconhecido” aparece quando o produto é conectado.
 - Verifique se o driver do PC (placa gráfica) foi instalado.
 - Verifique se a função Plug and Play é suportada pelo manual do usuário do PC (placa gráfica).

Problemas relacionados à tela (vídeo)

- Uma mensagem dizendo “Sem sinal” ou “Formato inválido” é exibida.
 - O cabo de sinal não está conectado entre o PC e o produto, ou o status da conexão do cabo é instável. Verifique o cabo de sinal.
 - Acesse o menu de entradas, para verificar o sinal.
 - O sinal do PC (placa de vídeo) está fora da faixa de frequência vertical ou horizontal do produto. Ajuste a faixa de frequência consultando as especificações neste manual.
- A posição da tela está incorreta.
 - Veja se a resolução da placa de vídeo e a frequência são suportadas pelo produto. Se a frequência exceder o intervalo compatível, use as configurações do PC para definir a resolução para o valor recomendado.
- A imagem não é exibida corretamente.
 - Conecte o cabo do sinal que corresponde ao sinal de entrada de origem.
- As imagens estão piscando ou tremendo na tela.
 - Se você ligar o monitor quando ele estiver frio, a tela poderá mostrar tremulações. Isso é normal.
 - Verifique se a resolução e a frequência da sua placa de vídeo são compatíveis com o monitor.

Problemas relacionados à tela (cor)

- A resolução de cores da tela está baixa (16 cores).
 - Use as configurações do PC para definir a cor como 24 bits (True Color) ou acima.
- A cor da tela fica instável ou monocromática.
 - Verifique o status da conexão do cabo de sinal. Ou insira novamente a placa de vídeo no PC.
- Pontos pretos ou brilhantes aparecem na tela.
 - Alguns pixels (das cores vermelha, verde, azul, ou preta) podem aparecer na tela, o que pode ser atribuído a características exclusivas da tela. Não se trata de um defeito do produto.
- O brilho da tela parece escuro.
 - Ajuste o brilho e o contraste novamente.
 - Pode ser necessário reparo da Luz de fundo.

Problemas relacionados a som

- Não há saída de som.
 - Veja se o cabo de áudio está conectado corretamente.
 - Ajuste o volume do produto ou do dispositivo externo.
 - Veja se o som está configurado corretamente.
- O som está muito abafado.
 - Selecione o som do equalizador apropriado.
- O som está muito baixo.
 - Ajuste o volume do produto ou do dispositivo externo.
- Para alguns modelos, você precisará adquirir alto-falantes externos separadamente, pois eles não têm alto-falantes embutidos.

Outros problemas

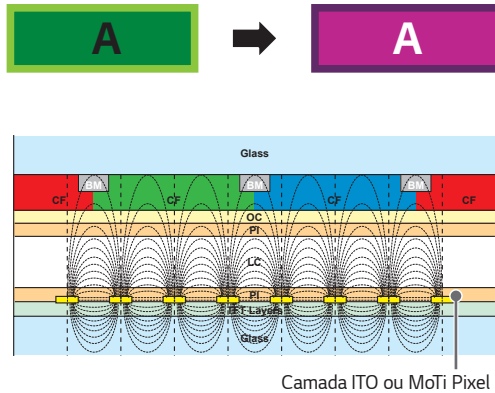
- A energia é desligada inesperadamente.
 - Verifique se a função de desligamento automático está ativada nas configurações relacionadas ao tempo.
 - A fonte de alimentação não está sendo fornecida corretamente. Veja se o cabo de alimentação do produto está conectado corretamente.
 - Verifique as configurações de controle de energia.

Problemas relacionados ao toque

- O toque não gera resposta.
 - O toque só funciona quando a entrada é One:Quick Works/USB-C.
 - Isso pode ocorrer quando o cabo USB entre o PC e o produto não está conectado. Remova o cabo USB e conecte-o novamente em 10 segundos.
 - Verifique se o cabo de alimentação do PC está firmemente conectado à tomada e reinicie o PC.
 - O toque pode deixar de responder quando o sistema está inativo devido a uma rede instável. Reconecte o cabo de LAN ou reinicie o seu PC.
 - Se o PC e o produto não estiverem conectados usando um cabo de sinal, o toque não gera resposta. Verifique a conexão do cabo de sinal.
 - O toque pode deixar de responder quando o produto estiver desligado. Verifique a alimentação de energia do produto.
 - Se você não usar uma tomada aterrada, pode haver uma quebra ou erro de toque. Sempre conecte o cabo de força a uma tomada aterrada.
 - Verifique se a tela está atualmente ligada.
 - Pode ocorrer quebra ou erro de toque, como no caso abaixo.
 - Se estiver tocando a tela apenas com as unhas ou com a ponta dos dedos
 - Se estiver segurando a ponta da touch pen ou próximo à sua ponta
 - Se estiver usando a touch pen enquanto a pressiona com força sobre a tela
- O local de um toque não corresponde às coordenadas do toque.
 - Isso pode ocorrer quando a tela sensível ao toque não está adequadamente calibrada. Altere as configurações do seu tablet PC.
- O toque é aplicado a um monitor diferente do pretendido.
 - Isso pode ocorrer se o monitor não estiver definido como o monitor padrão, quando você estiver usando múltiplos monitores. Defina o monitor como o monitor padrão.
 - Isso pode ocorrer quando a tela sensível ao toque não está adequadamente calibrada. Altere as configurações do seu tablet PC.
- O multitoque não gera resposta.
 - O conteúdo reproduzido (por exemplo, Flash Player, Paint, etc.) pode não suportar pontos de multitoque. Utilize um conteúdo compatível com pontos multitoque.
 - Remova o cabo USB e conecte-o novamente em 10 segundos.
 - Execute o conteúdo novamente (por exemplo, Flash Player, Paint, etc.).
 - Reinicie o seu PC.
 - Na margem do touchscreen, o multitoque pode funcionar de forma instável.
 - Se o intervalo entre dois toques for muito curto, pode ocorrer um erro de toque.

Fixação de imagem

- A imagem persistente ocorre quando o produto é desligado.
 - Se você usar uma imagem fixa por um longo tempo, os pixels podem ser danificados. Use a função de protetor de tela.
 - Quando uma imagem escura é exibida na tela depois de uma imagem com alto contraste (preto e branco ou cinza), pode fazer com que a imagem fixe na tela. Este comportamento é normal para produtos com tela.
- Quando o painel de LCD exibe uma imagem estática por um longo período de tempo, pode haver uma diferença de tensão entre os eletrodos que operam os cristais líquidos. Quando a diferença de tensão entre os eletrodos acumula com o tempo, os cristais líquidos apresentam a tendência de permanecerem alinhados em uma direção. Nesse processo, uma imagem exibida anteriormente permanece visível. Esse fenômeno é conhecido como fixação de imagem.
- A fixação de imagem não ocorre ao alterar constantemente as imagens, mas pode ocorrer ao usar uma imagem fixa por um longo período de tempo. Portanto, recomenda-se seguir as instruções abaixo para diminuir a probabilidade de ocorrência de fixação de imagem ao utilizar uma imagem fixa. É recomendável que você troque a tela pelo menos uma vez a cada 12 horas, no mínimo. Se a troca for feita com mais frequência, a prevenção da fixação de imagem é mais eficaz.
- Condições de operação recomendadas
 - 1 Troque o fundo e as cores dos caracteres em intervalos regulares.
 - Ao trocar as cores, usar cores complementares ajuda a prevenir a fixação de imagens.



- 2 Troque a imagem usando o mesmo intervalo de tempo.
 - Antes de trocar a imagem, certifique-se de que os caracteres ou as imagens permaneçam no mesmo local depois de fazer a troca.



ESPECIFICAÇÕES DO PRODUTO

As especificações do produto mostradas abaixo podem ser alteradas sem aviso prévio em razão da atualização das funções do produto.

" ~ " se refere à corrente alternada (CA), e " --- " se refere à corrente contínua (CC).

Tela LCD	Tipo de tela	Transistor de película fina (TFT) Tela LCD (Liquid Crystal Display)
Sinal de vídeo	Resolução máxima	HDMI1,2/ One:Quick Works/ USB-C (PC): 3840 x 2160 @ 60 Hz - Essa resolução pode não ser compatível com alguns tipos de sistema operacional ou de placas de vídeo.
	Resolução recomendada	HDMI1,2/ One:Quick Works/ USB-C (PC): 3840 x 2160 @ 60 Hz - Essa resolução pode não ser compatível com alguns tipos de sistema operacional ou de placas de vídeo.
	Frequência vertical	HDMI1,2/ One:Quick Works/ USB-C (PC): 30 Hz a 60,317 Hz
	Sincronização	Sincronização à parte/ digital
Portas de entrada/saída	HDMI IN 1, HDMI IN 2 USB Type-C (apenas DisplayPort) - Dependendo dos recursos, alguns smartphones podem não ser compatíveis.	
Bateria integrada	Aplicada	
Condições ambientais	Temperatura operacional	0 °C a 40 °C
	Umidade operacional	10 % a 80 %
	Temperatura em local de armazenamento	-20 °C a 60 °C
	Umidade em local de armazenamento	5 % a 85 %
Áudio	Sensibilidade de entrada	0,7 Vrms
Fonte de alimentação	Tensão nominal	100-240 V ~ 50/60 Hz 2,4 A
Dimensões (Largura x Altura x Profundidade) / Peso		1.265 mm x 769,5 mm x 61,8 mm / 26 kg

* Tela sensível ao toque

SO (Sistema Operacional)	Windows 10	10 pontos (Máx.)
	Espaço entre os toques: pelo menos 25 mm ou mais	

PC Especificações

APU	Processador AMD V1605B	
GPU	Gráficos integrados AMD - A memória do sistema alocada dinamicamente é utilizada para processar grandes quantidades de dados gráficos. - A quantidade de memória alocada depende da quantidade de memória do sistema.	
Memória do sistema	DDR4 SODIMM 8 GB	
Dispositivo de armazenamento	55CT5WJ-B, 55CT5WJ-I, 55CT5WJ-Z	SSD 128 GB
	55CT5WN-B, 55CT5WN-Z	SSD 256 GB
Portas de entrada/saída	USB 3.1 Type A : 2 porta USB Type C : 1 porta LAN (RJ45): 1 porta	
Bluetooth	Bluetooth 5.0 - Conectar um dispositivo Bluetooth e uma LAN sem fio ao mesmo tempo pode diminuir o desempenho do sistema. - O Bluetooth 5.0 estará disponível apenas se o dispositivo que você está conectando ao produto também aceitar Bluetooth 5.0. - As especificações do Bluetooth podem variar dependendo do sistema operacional.	
LAN sem fio	Intel® 9260 NGW	
Câmera	Resolução	4K 30 fps; 1080p, 720p, 960 x 540, 848 x 480, 800 x 448, 640 x 480, 640 x 360, 424 x 240, 320 x 240, 320 x 180 a até 60 fps
	Ângulo de visão	120 ° - Por se tratar de uma câmera grande-angular, a imagem dos cantos pode parecer distorcida.
LAN	Gigabit Ethernet	

CUIDADO

- Se instalar com outro sistema operacional (não o sistema operacional integrado), não garantimos a compatibilidade do produto.

Especificações do módulo sem fio (Intel 9260NGW)**LAN sem fio (IEEE 802.11a/b/g/n/ac)**

Faixa de frequência (MHz)	Potência de saída (Máx.) (dBm)
2.400 a 2.483,5	20
5.150 a 5.725	21
5.725 a 5.850	12

Bluetooth

Faixa de frequência (MHz)	Potência de saída (Máx.) (dBm)
2.400 a 2.483,5	11,5

- Como canais de banda podem variar de acordo com o país, o usuário não poderá alterar ou ajustar a frequência operacional. Este produto está configurado de acordo com a tabela de frequência regional.
- Para análise do usuário: este dispositivo deve ser instalado e operado a uma distância mínima de 20 cm entre o dispositivo e o corpo.

Resolução de suporte HDMI / USB-C (PC)

Resolução	Frequência horizontal (kHz)	Frequência vertical (Hz)	Comentários
800 x 600	37,879	60,317	
1024 x 768	48,363	60	
1280 x 720	44,772	59,855	
1280 x 1024	63,981	60,02	
1680 x 1050	65,29	59,954	
1920 x 1080	67,5	60	
3840 x 2160	67,5	30	
3840 x 2160	135	60	

Resolução de suporte HDMI / USB-C (DTV)

Resolução	Frequência horizontal (kHz)	Frequência vertical (Hz)	Comentários
480/60p	31,5	60	
576/50p	31,25	50	
720/50p	37,5	50	
720/60p	45	60	
1080/50i	28,1	50	
1080/60i	33,75	60	
1080/50p	56,25	50	
1080/60p	67,432	59,94	
1080/60p	67,5	60	
2160/30p	67,5	30	
2160/50p	112,5	50	
2160/60p	135	60	

! OBSERVAÇÃO

- Frequência horizontal: O intervalo horizontal é o tempo obtido para exibir uma linha horizontal. Quando 1 é dividido pelo intervalo horizontal, o número de linhas horizontais exibido a cada segundo pode ser tabelado como a frequência horizontal. A unidade é kHz.
- Frequência vertical: A exibição do produto funciona pela imagem da tela que muda dezenas de vezes a cada segundo, como uma lâmpada fluorescente. A frequência vertical ou taxa de atualização é o número de imagens exibidas por segundo. A unidade é Hz.
 - Recomenda-se usar 60 Hz. (Desfoque de movimento/Vibração podem ser vistos em outras entradas além de 60 Hz.)

LICENÇAS

O suporte às licenças pode variar de acordo com o modelo. Para obter mais informações sobre licenças, acesse www.lg.com/br.



Os termos e expressões "HDMI", "Interface multimídia de alta definição da HDMI" e "Trade dress da HDMI", e os Logotipos da HDMI são marcas comerciais ou marcas registradas da HDMI Licensing Administrator, Inc.



The Bluetooth® word mark and logos are registered trademarks owned by Bluetooth SIG, Inc. and any use of such marks by LG Electronics Inc. is under license. Other trademarks and trade names are those of their respective owners.



This product qualifies for ENERGY STAR®.

Changing the factory default configuration and settings or enabling certain optional features and functionalities may increase energy consumption beyond the limits required for ENERGY STAR® certification.

Refer to ENERGYSTAR.gov for more information on the ENERGY STAR® program.



O modelo e o número de série do produto são encontrados na parte traseira e na lateral do produto. Anote-os abaixo caso precise de serviços de manutenção.

MODELO

Nº DE SÉRIE

Ruído temporário é normal durante a ativação e desativação deste dispositivo.