

MANUAL DEL USUARIO

MONITOR IPS LED (MONITOR LED LCD)

Antes de utilizar el equipo, lea este manual con atención y consérvelo para consultarlo cuando lo necesite.

MODELO DE MONITOR IPS LED(LED LCD)

22MB65PY

24MB65PY

CONTENIDO

3 MONTAJE Y PREPARACIÓN

- 3 Desembalaje
- 4 Piezas y botones
- 5 Instalación del monitor
- 5 - Montaje de la base del soporte
- 5 - Desmontaje de la base y del cuerpo del soporte
- 6 - Desmontaje de la base y del cuerpo del soporte
- 6 - Usando el soporte del cable
- 6 - Instalación en una mesa
- 7 - Ajuste del ángulo
- 8 - Ajuste de la altura del soporte
- 8 - Uso del dispositivo de bloqueo Kensington
- 9 - SOPORTE GIRATORIO
- 9 - Utilizar la función de Pivote
- 10 - Montaje en una pared

11 USO DEL MONITOR

- 11 Conexión a un PC
- 11 - Conexión D-SUB
- 11 - Conexión DVI-D
- 13 - Conexión de dispositivos periféricos

14 PERSONALIZACIÓN DE LOS AJUSTES

- 15 Personalización de los ajustes
- 15 - Ajustes de menú
- 16 - Imagen
- 17 - Color
- 18 - Pantalla
- 18 - Audio
- 19 - Otros
- 20 - Ajustes de Lector
- 21 - SMART ENERGY SAVING

24 ESPECIFICACIONES

- 24 22MB65PY
- 25 24MB65PY
- 26 Modos predefinidos (resolución)
- 27 Indicador

28 POSTURA CORRECTA

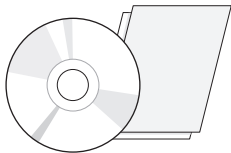
- 28 Adopte la postura correcta para utilizar el monitor.

22 SOLUCIÓN DE PROBLEMAS

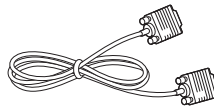
MONTAJE Y PREPARACIÓN

Desembalaje

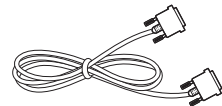
Compruebe si se incluyen los siguientes elementos con el producto. Si falta algún accesorio, póngase en contacto con el distribuidor local donde haya comprado el producto. Las ilustraciones que aparecen en este manual pueden ser diferentes con respecto al producto y los accesorios reales.



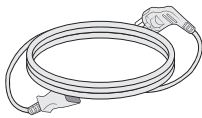
Tarjeta/CD (manual de usuario)



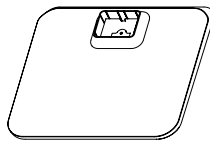
Cable D-SUB
(Este cable no se incluye en todos los países).



Cable DVI-D
(Este cable no se incluye en todos los países).



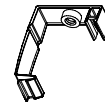
Cable de alimentación



Base del soporte



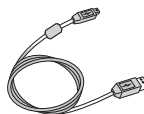
Un Tornillo



El soporte del cable



Cable de Audio
(Dependiendo del país)



Cable USB
(Dependiendo del país)



PRECAUCIÓN

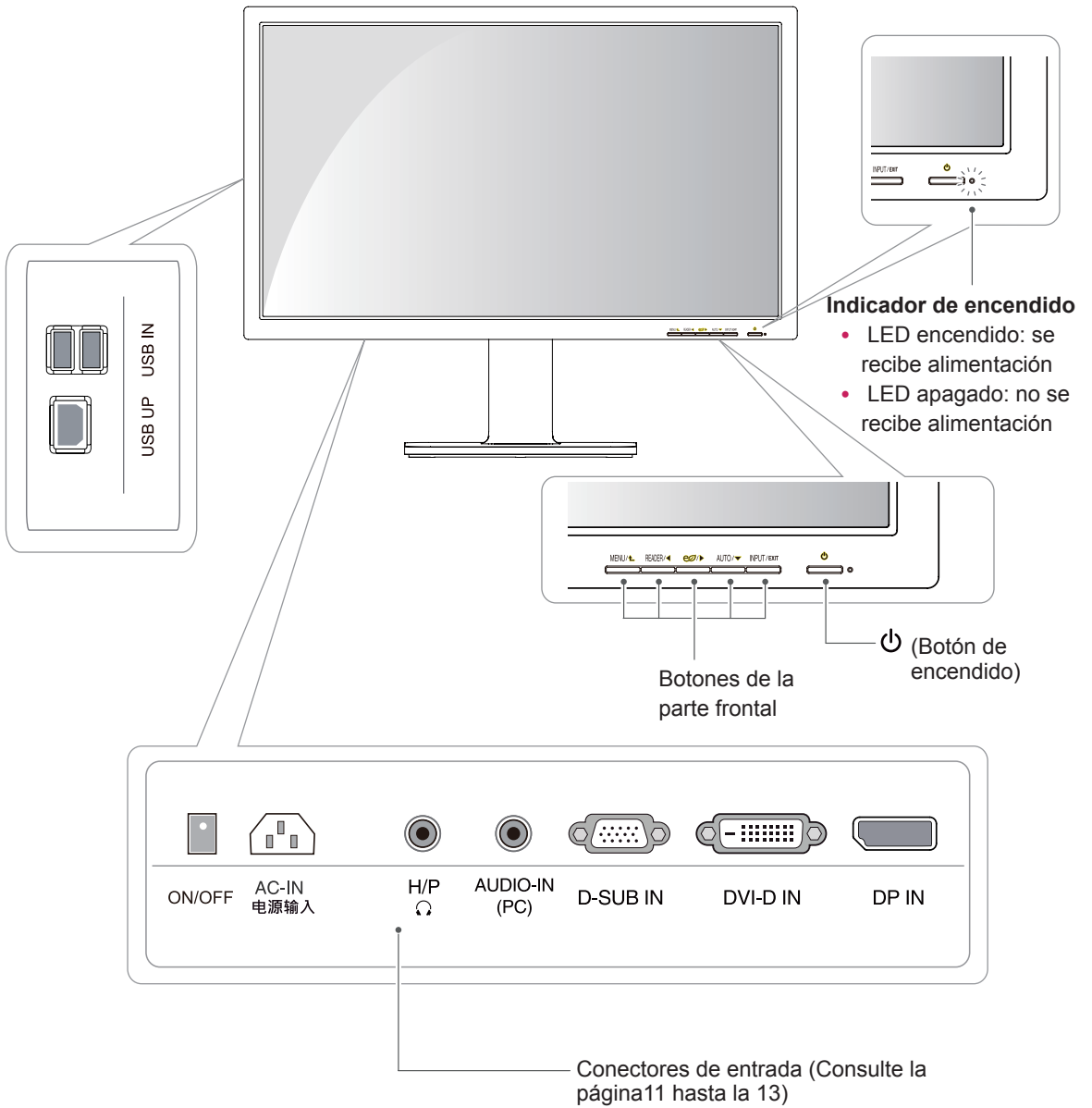
- Para garantizar la seguridad y la vida útil del producto, no utilice accesorios no aprobados.
- Los daños o lesiones causados por el uso de accesorios no aprobados no están cubiertos por la garantía.



NOTA

- Los accesorios proporcionados con el producto pueden variar en función del modelo.
- Las especificaciones del producto o el contenido de este manual pueden modificarse sin previo aviso debido a la actualización de las funciones del producto.

Piezas y botones



Instalación del monitor

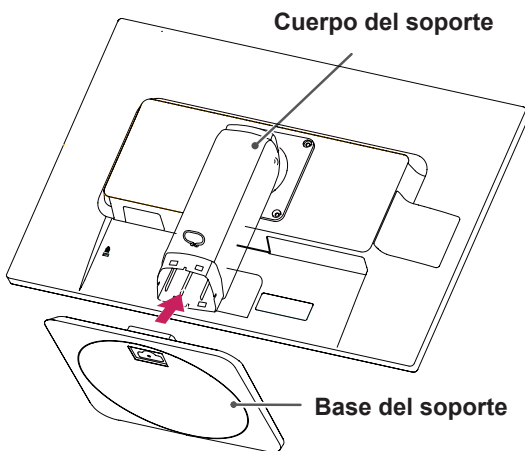
Montaje de la base del soporte

- 1 Coloque la pantalla del monitor boca abajo.

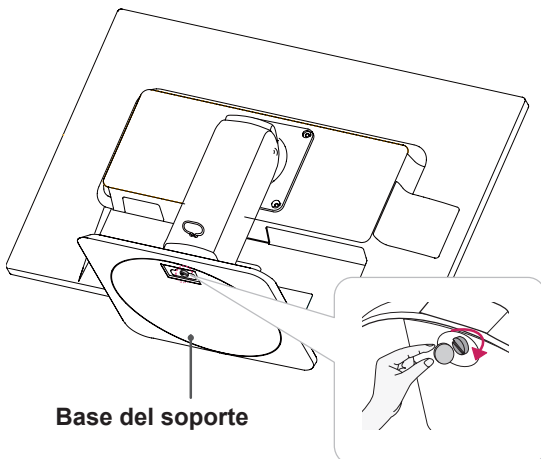
! PRECAUCIÓN

- Para evitar que la pantalla se raye, cubra su superficie con una tela suave.

- 2 Compruebe la **posición (frontal y posterior)** del cuerpo del soporte y, **a continuación**, monte la **base del soporte** en el **cuerpo del soporte** como se muestra en la figura.

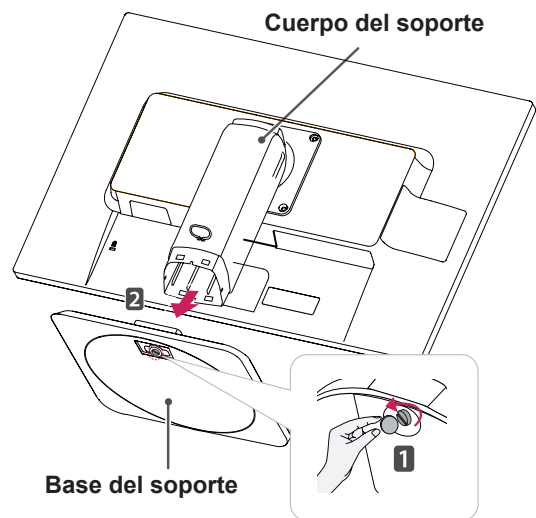


- 3 Con la ayuda de una moneda, gire el tornillo en el sentido de las agujas del reloj para fijar la **base del soporte**.



Desmontaje de la base y del cuerpo del soporte

- 1 Coloque la pantalla del monitor boca abajo. Para evitar que la pantalla se raye, cubra su superficie con una tela suave.
- 2 Con la ayuda de una moneda, gire el tornillo de la base del soporte en sentido contrario al de las agujas del reloj. Separe la **base del soporte** del **cuerpo del soporte**.

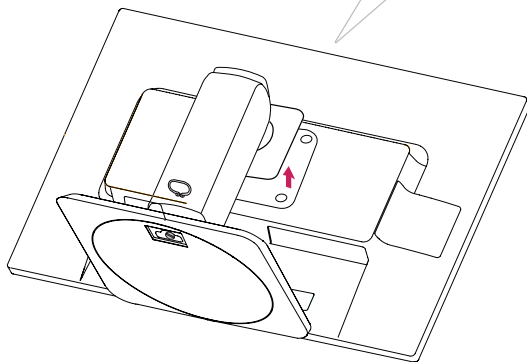
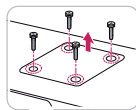


! PRECAUCIÓN

- Los componentes que aparecen en las ilustraciones pueden tener un aspecto distinto de los del producto real.
- No transporte el monitor boca abajo porque podría soltarse de su soporte y causar daños y lesiones.
- Para evitar que la pantalla sufra daños al levantar o mover el monitor, sujete el producto únicamente por el soporte o la tapa de plástico. De este modo se evita ejercer una presión innecesaria en la pantalla.
- Quite la cinta y el pasador de bloqueo solamente cuando el monitor esté montado en la base del soporte y se encuentre en posición vertical. De lo contrario, el cuerpo del soporte podría sobresalir y causar lesiones.

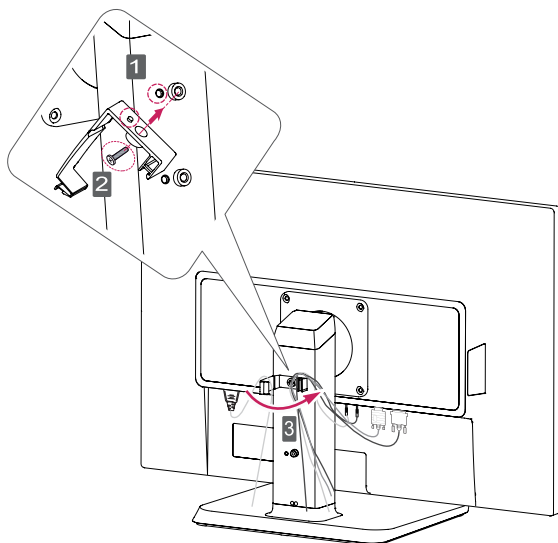
Desmontaje de la base y del cuerpo del soporte

- 1 Coloque la pantalla del monitor boca abajo. Para evitar que la pantalla se raye, cubra su superficie con una tela suave.
- 2 Con la ayuda de un destornillador, quite los cuatro tornillos y separe el soporte del monitor.



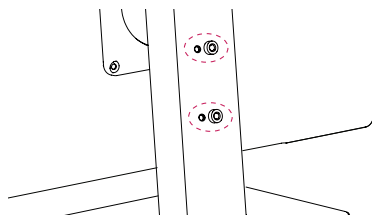
Usando el soporte del cable

- 1 Fije la Perilla (Cable holder) en el Orificio(Hingebody).
- 2 Utilice un tornillo para fijar el Cable Holder y la unidad de monitor.
- 3 Cierre el Cable holder.



! NOTA

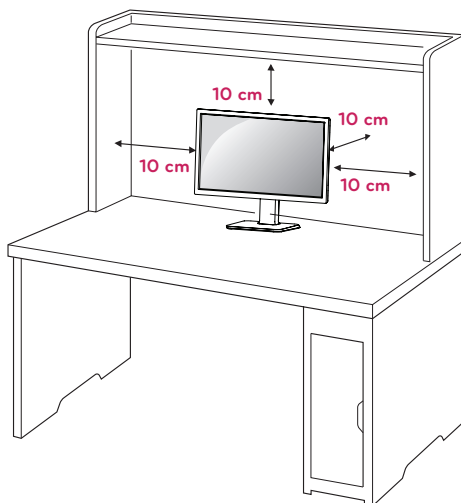
- Los agujeros se utilizan para el soporte de montaje de pared.
- Variará dependiendo de su país o modelo.



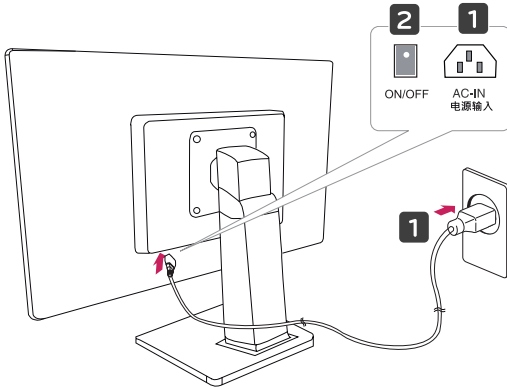
Instalación en una mesa


- 1 Levante el monitor y colóquelo encima de una mesa en posición vertical.

Instálelo a una distancia mínima de **10 cm** de la pared para permitir una ventilación adecuada.



- 2 **1** Conecte el cable de Alimentación al monitor y luego enchufe el cable de alimentación a la toma de corriente. (Antes de conectar, por favor compruebe la perilla " ON/OFF " en el estado "O").
- 2 Presione la perilla "ON/OFF" en el estado " " (Abra la alimentación).



- 3 Pulse el botón de encendido  de la parte frontal del monitor para encender el monitor.

PRECAUCIÓN

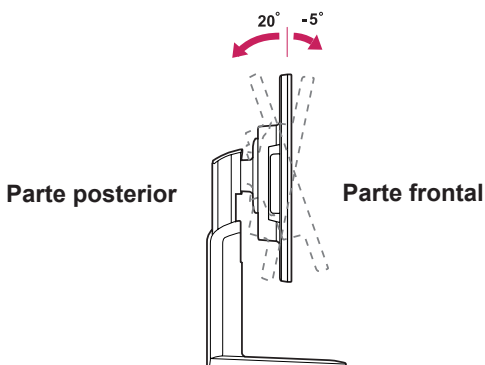
- Desenchufe el cable de alimentación antes de mover o instalar el monitor. Existe riesgo de descarga eléctrica.

Ajuste del ángulo

- 1 Coloque el monitor montado sobre la base del soporte en posición vertical.

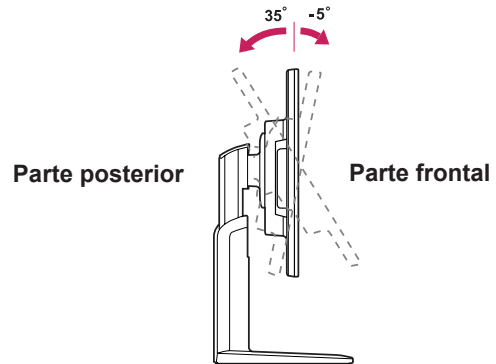
22MB65PY

- 2 Ajuste el ángulo de la pantalla. El ángulo de la pantalla se puede ajustar hasta 5SDgr hacia delante y 20SDgr hacia atrás para que la visualización sea más cómoda.



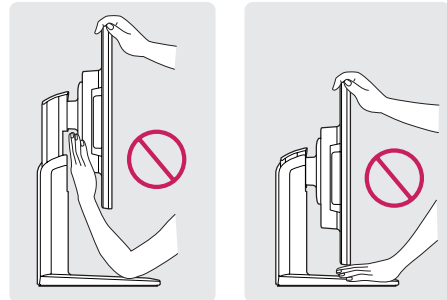
24MB65PY

- 2 Ajuste el ángulo de la pantalla. El ángulo de la pantalla se puede ajustar hasta 5SDgr hacia delante y 35SDgr hacia atrás para que la visualización sea más cómoda.

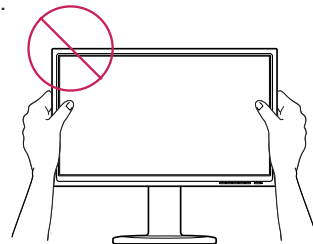


ADVERTENCIA

- Para evitar lesiones en los dedos al ajustar la pantalla, no sujete la parte inferior del marco del monitor como se muestra a continuación.



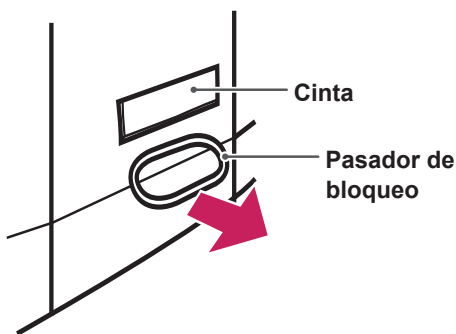
- Tenga cuidado de no tocar ni presionar el área de la pantalla al ajustar el ángulo del monitor.



Ajuste de la altura del soporte

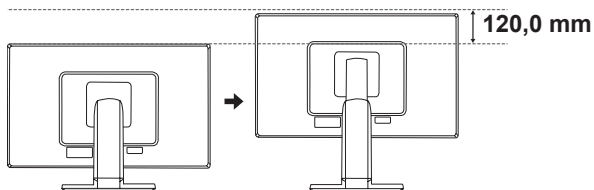
- 1 Coloque el monitor montado sobre la base del soporte en posición vertical.
- 2 Quite la **cinta** adherida a la parte inferior trasera del **cuerpo del soporte** y tire del **pasador de bloqueo**.

Cuerpo del soporte



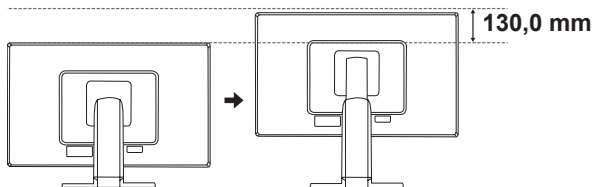
22MB65PY

- 3 La altura se puede ajustar hasta a **120 mm**.



24MB65PY

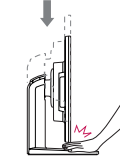
- 3 La altura se puede ajustar hasta a **130 mm**.



PRECAUCIÓN

- Una vez quitado el pasador, no es necesario volver a insertarlo para ajustar la altura.

ADVERTENCIA

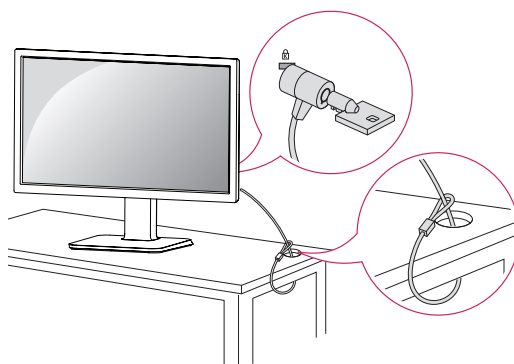


- No ponga los dedos entre la pantalla y la base (chasis) al ajustar la altura de la pantalla.

Uso del dispositivo de bloqueo Kensington

El conector para el candado Kensington está situado en la parte posterior del monitor. Para obtener más información sobre su instalación y uso, consulte el manual del usuario del candado Kensington, o visite el sitio web <http://www.kensington.com>.

Fije el monitor a la mesa con el cable de anclaje Kensington.



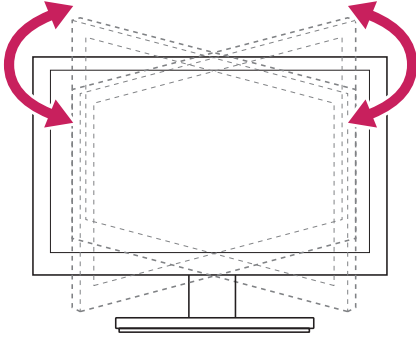
NOTA

- El uso del candado Kensington es opcional. Puede adquirir los accesorios en cualquier tienda de electrónica.

SOPORTE GIRATORIO

La imagen que se muestra puede ser ligeramente diferente de su set.

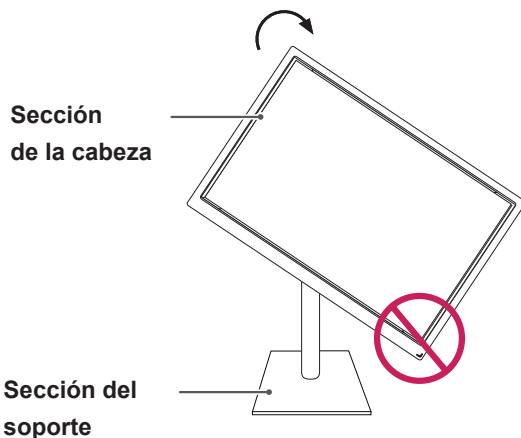
- Una vez instalado el equipo, puede ajustarlo de forma manu- al 355 grados hacia la izquierda o hacia la derecha para adaptarlo a su posición de visualización.



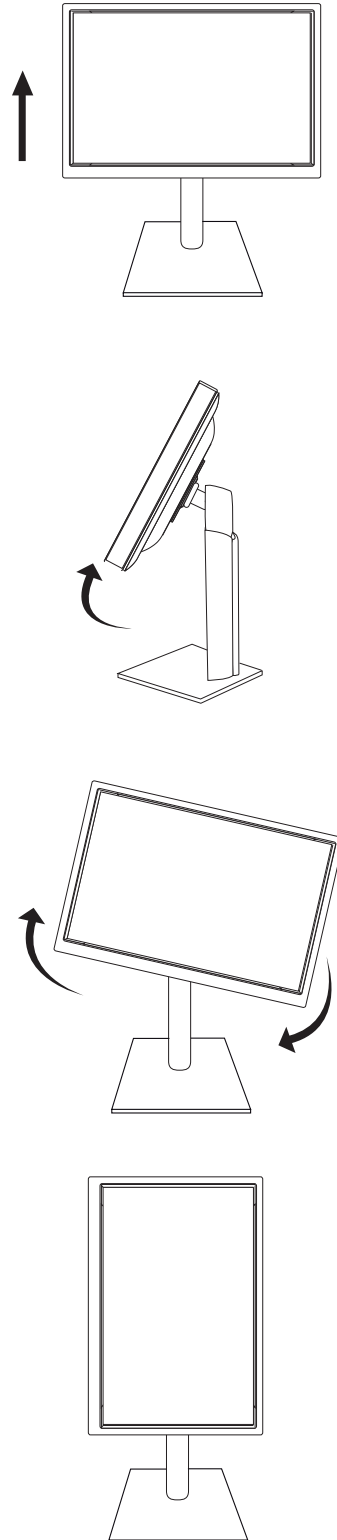
Utilizar la función de Pivote

La función de pivote le permite girar la pantalla 90 grados hacia la derecha.

- Levante el monitor a su mayor altura para utilizar la función de Pivote.
- Vista y retrato: Se puede girar el panel de 90° hacia la derecha. Por favor, tenga cuidado y evite el contacto entre la cabeza del monitor y el Base del soporte cuando gira la pantalla para acceder a la función de Pivote. Si la cabeza del monitor toca el Base del soporte, el Base del soporte puede agrietarse.

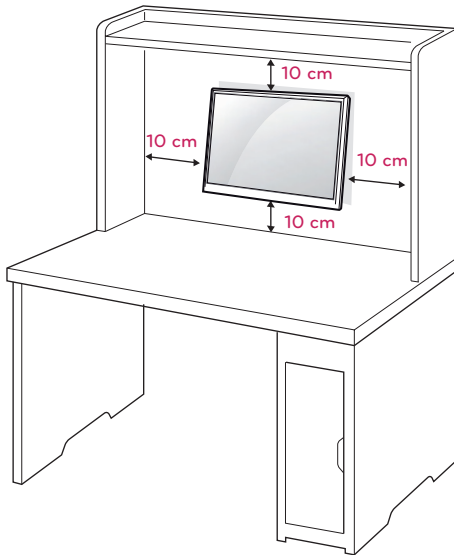


- Tenga cuidado con los cables al girar la pantalla.



Montaje en una pared

Para permitir una ventilación adecuada, deje un espacio de 10 cm a cada lado y con respecto a la pared. Su distribuidor puede proporcionarle instrucciones detalladas. Consulte la guía de instalación y configuración del soporte de montaje en pared con inclinación.



Si usted quiere montar el monitor en la pared, por favor coloque el interfaz del montaje en pared (componentes opcionales) en la parte posterior del monitor.

Si instala el monitor mediante el accesorio de montaje en pared (piezas opcionales), fíjelo con cuidado para que no se caiga.

- 1 En el proceso de su montaje en pared, por favor se utilice los tornillos y los interfaces que cumplen con los estándares VESA.
- 2 Si se utilice el tornillo más largo que lo permitido por el estándar, el interior del monitor puede estar dañado.
- 3 LG no asume la responsabilidad ninguna por el daño y la caída del producto producida por el uso del tornillo inadecuado.
- 4 VESA es solo compatible con respecto a las dimensiones de los tornillos para el montaje de la interfaz y a las especificaciones de los tornillos para el montaje.
- 5 Utilice el estándar VESA como se indica a continuación.
 - 784,8 mm (30,9 pulg.) y valores inferiores
 - * Grosor de la almohadilla de montaje en pared: 2,6 mm
 - * Tornillos: Φ 4,0 mm x 0,7 mm de paso x 10 mm de longitud
 - 787,4 mm (31,0 pulg.) y valores superiores
 - * Utilice una almohadilla de montaje en pared y tornillos que cumplan el estándar VESA.

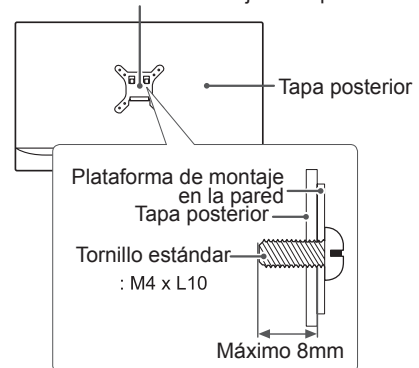
Modelo	22MB65PY	24MB65PY
VESA (A x B)	100 x 100	200 x 100
Tornillo estándar	M4	M4
Número de tornillos	4	4



PRECAUCIÓN

- Desconecte el cable de alimentación antes de mover o instalar el monitor. De lo contrario, podría producirse una descarga eléctrica.
- Si instala el monitor en un techo o una pared inclinada, podría caerse y producir lesiones físicas graves.
- Utilice solo un soporte de montaje en pared autorizado por LG y póngase en contacto con el distribuidor local o con personal cualificado.
- No apriete los tornillos en exceso, ya que esto podría ocasionar daños al monitor y anular la garantía.
- Utilice solo tornillos y soportes de montaje en pared que cumplan el estándar VESA. Los daños o las lesiones físicas causados por mal uso o por emplear un accesorio inadecuado no están cubiertos por la garantía.
- La longitud de los tornillos de la superficie exterior de la tapa posterior deberían ser de menos de 8mm.

Plataforma de montaje en la pared



NOTA

- Utilice los tornillos que se enumeran en las especificaciones del estándar VESA.
- El kit de montaje en pared incluye un manual de instalación y las piezas necesarias.
- El soporte de montaje en pared es opcional. Puede solicitar accesorios adicionales a su distribuidor local.
- La longitud de los tornillos puede diferir según el soporte de montaje en pared. Asegúrese de emplear la longitud adecuada.
- Para obtener más información, consulte las instrucciones incluidas con el soporte de montaje en pared.

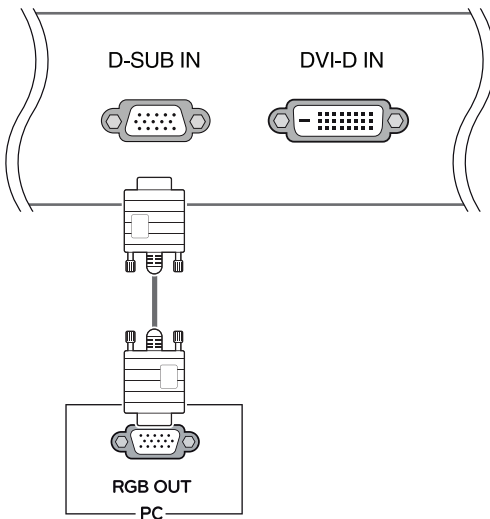
USO DEL MONITOR

Conexión a un PC

- Este monitor admite la función Plug & Play.*
- * Plug & Play: un usuario puede conectar un dispositivo al PC y, cuando el dispositivo se enciende, el PC lo reconoce sin necesidad de configuración ni intervención por parte del usuario.

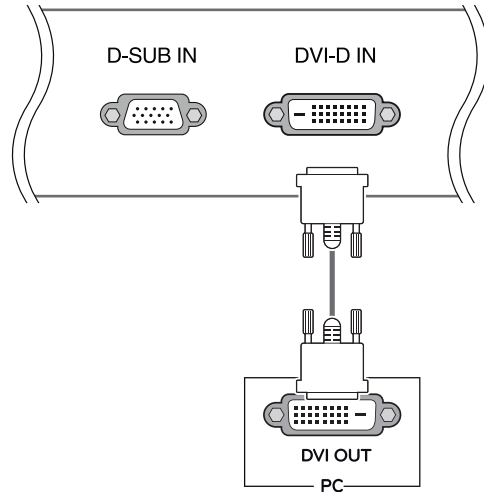
Conexión D-SUB

Transmite la señal de video analógica del PC al monitor. Conecte el PC al monitor con el cable de señales D-sub de 15 patillas proporcionado como se muestra en las ilustraciones siguientes.



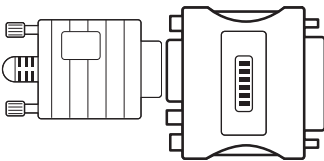
Conexión DVI-D

Transmite una señal de video digital desde su PC a la unidad Monitor. Conecte el PC y la unidad de Monitor mediante un cable de DVI como se muestra en las siguientes ilustraciones.



! NOTA

- Al utilizar un conector de cable de entrada de señal D-Sub para Macintosh



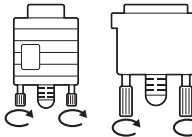
• Adaptador de Mac

Para poder utilizar un Macintosh de Apple, se necesita un adaptador de enchufe independiente para cambiar el conector VGA D-SUB de alta densidad de 15 patillas (3 filas) del cable suministrado por un conector de 15 patillas de 2 filas.

! NOTA

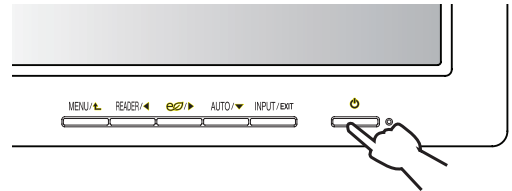
- Si utiliza un PC con DP, se puede producir un problema de compatibilidad.
- Cuando desee utilizar dos PC con el monitor, conecte los cables de señal (D-SUB/DVI-D/DP) respectivamente al monitor.
- Si enciende el monitor cuando está frío, es posible que la pantalla parpadee. Esto es normal.
- Es posible que aparezcan algunos puntos rojos, verdes o azules en la pantalla. Esto es normal.

! PRECAUCIÓN

- Conecte el cable de entrada de señal y asegúrelo girando los tornillos en el sentido de las agujas del reloj. 
- No presione la pantalla con los dedos durante mucho tiempo porque se podría producir una distorsión temporal en la pantalla.
- Intente no visualizar una imagen fija en la pantalla durante un largo periodo de tiempo para evitar la aparición de imágenes "quemadas". Utilice un salvapantallas si es posible.

Función Self Image Setting**(Ajuste de imagen automático)**

Presionar el botón de fuente que está en el panel abajo para encender la fuente. Al encender la fuente del monitor, la función **Self Image Setting** (Ajuste de imagen automático) se aplicará automáticamente. (Solo se admite en modo analógico)

**! NOTA**

- **Función "Self Image Setting" (Ajuste de imagen automático).**

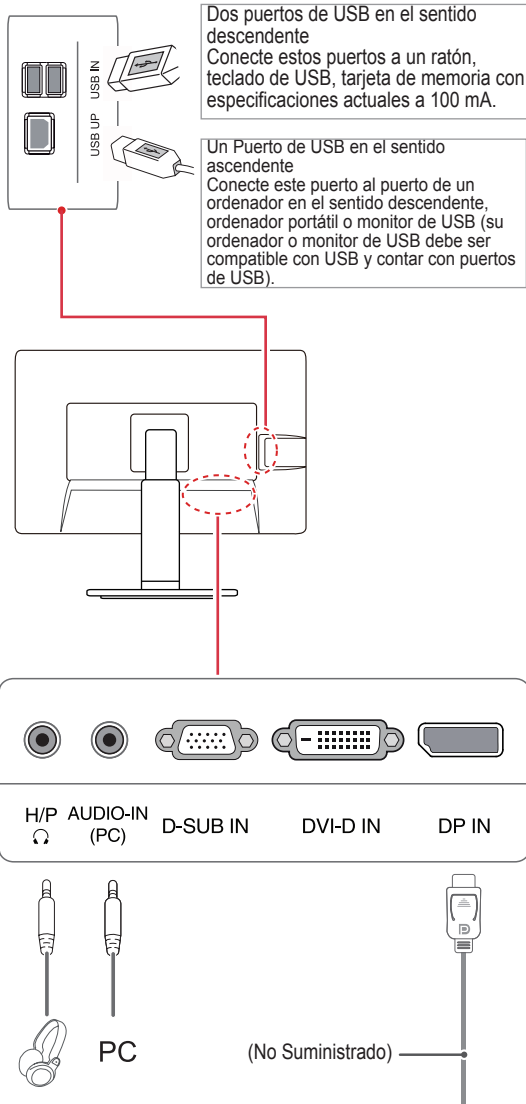
Esta función proporciona al usuario los ajustes óptimos para la pantalla. Cuando el usuario conecta el monitor por primera vez, esta función permite ajustar automáticamente la pantalla en función de los valores óptimos para cada señal de entrada. (Solo se admite en modo analógico)

- **Función AUTO.**

Cuando se produzcan problemas como pantalla borrosa, letras borrosas, parpadeos de la pantalla o pantalla inclinada al utilizar el dispositivo o tras cambiar la resolución de la pantalla, pulse el botón de la función AUTO para mejorar la resolución. (Solo se admite en modo analógico)

Conexión de dispositivos periféricos

Conecte los dispositivos periféricos al monitor.



! NOTA

- Los dispositivos periféricos se venden por separado.
- Los puertos USB del lado izquierdo y de la parte inferior del monitor sirven para conectar un teclado, un ratón y otros dispositivos USB.

! NOTA

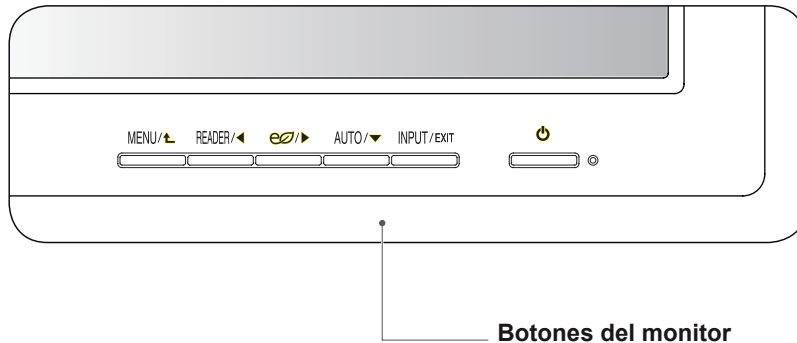
- Puede que los auriculares o los altavoces no funcionen correctamente, según la configuración del servidor del PC.
- Las soluciones virtuales pueden afectar a las funciones o a la velocidad del dispositivo de almacenamiento USB específico.

! NOTA

- El terminal de USB del monitor es compatible con USB 2.0 y cables de alta velocidad.
- DP = Puerto de Mostrar
El cable se compra por Separado.

PERSONALIZACIÓN DE LOS AJUSTES

- 1 Presione el botón deseado en el fondo del conjunto del Monitor.
- 2 Presionar el botón en el debajo del dispositivo monitor para variar el valor del menú.
Para volver al menú superior o ajustar otras opciones del menú, utilice el botón de flecha hacia arriba (↑).
- 3 Seleccione **EXIT (SALIR)** para salir del menú OSD.



Botón	Descripción
MENU / ⬅ (MENÚ)	Permite el acceso a los menús principales. (Consulte la página15)
	OSD Bloqueado/ Desbloqueado Esta función le permite bloquear las configuraciones de control actual, de modo que no se puede modificar por error. Mantenga presionado el botón MENU varios segundos. Entonces aparecerá el OSD de "OSD Lock". Después de eso, el usuario puede seleccionar bloquear o desbloquear mediante presionar el botón izquierdo/derecho. Si el usuario selecciona el icono "Lock" al presionar el botón "OK", aparecerá el mensaje "OSD Locked". De lo contrario, aparecerá "OSD Unlocked". Después de seleccionar el "Lock", si usted desea cambiar a Desbloquear, puede pulsar el botón "MENU" unos segundos. Aparecerá el mensaje "OSD Unlocked".
READER / ◀	Pulse este botón para entrar en el menú Modo Lector. Su función principal es mostrar la pantalla como si fuera una imagen en papel, lo cual favorece a una lectura más cómoda. Para más información. (Consulte la página20)
eol ▶	Pulse este botón para entrar a los menú SMART ENERGY SAVING. (Consulte la página21)
AUTO / ▼	A la hora de ajustar las opciones de la pantalla, pulse siempre el botón AUTO del menú de visualización en pantalla MONITOR SETUP (CONFIGURACIÓN DEL MONITOR). (Solo se admite en modo analógico)
	El mejor modo de visualización 22MB65PY: 1680 x 1050 24MB65PY: 1920 x 1200
INPUT / EXIT (ENTRADA / SALIR)	Puede elegir la señal de entrada. <ul style="list-style-type: none"> • Cuando hay al menos dos señales de entrada conectadas, puede seleccionar la señal de entrada (D-SUB/DVI-D/DP) que desee. • Cuando solo hay una señal de entrada conectada, ésta se detecta automáticamente. El valor predeterminado es D-SUB.
	EXIT (SALIR)
	Permite salir del menú de visualización en pantalla (OSD).
⏻ (Botón de encendido)	Permite encender y apagar el aparato.
	Indicador de encendido El indicador de potencia será de color blanco mientras el monitor funcione correctamente (Modo On). Cuando el monitor esté en Modo Standby, el indicador de potencia será una luz blanca parpadeante.

Personalización de los ajustes

Ajustes de menú

- 1 Presione el botón de **MENU** en el fondo del conjunto del Monitor para mostrar el OSD del **Menu**.
- 2 Ajuste las opciones por presionando el ◀ o ▶ o ▼ botones.
- 3 Seleccione el **"Siguiente Menu"** botón para entrar los más ajustes de opción.
- 4 Seleccione **EXIT (Salir)** para salir del menú OSD. Para volver al menú superior o ajustar otras opciones del menú, utilice el botón de flecha hacia arriba (⬆).



Cada una de las opciones se explica a continuación.

Menu	Analógico	Digital	DP	Descripción
Volumen	•	•	•	Para ajustar el volumen
Brillo	•	•	•	Para ajustar el brillo de la pantalla
Tiempo de Respuesta (Sólo se usa para el Modelo 24MB65PY)	•	•	•	Se puede establecer un tiempo de respuesta para las imágenes que se muestran sobre la base de la velocidad de la pantalla. Para un entorno normal, se recomienda el uso de 'Off'. Para tener una imagen de movimiento rápido, se recomienda que utilice "Alto".
Panorámico/Orig	•	•	•	Panorámico Sirve para cambiar al modo de pantalla completa en función de la señal de entrada de la imagen.
				Original Sirve para restablecer la relación original de la señal de entrada de la imagen. * Esta función solo funciona si la resolución de entrada es inferior a la relación del monitor (16:9).
Reiniciar	•	•	•	Restablece todos los ajustes de defecto de fábrica. Presione el ◀ , ▶ botones para reajustar inmediatamente.

Menu > Siguiente Menu		Analógico	Digital	DP	Descripción
Imagen	Contraste	•	•	•	Para ajustar el contraste de la pantalla
	Nitidez	•	•	•	Para ajustar la claridad de la pantalla
Color	Gamma	•	•	•	Para personalizar el color de la pantalla
	Temperat.				
	Seis Colores (Sólo se usa para el Modelo 24MB65PY)				
	Reajuste Color (Sólo se usa para el Modelo 24MB65PY)				
Pantalla	Horizontal	•			Para ajustar la posición de la pantalla
	Vertical				
	Reloj				
	Fase				
Audio	Entrada de Audio	•	•	•	Para seleccionar la entrada de audio
Otros	Idioma	•	•	•	Para personalizar el estado de la pantalla al entorno operativo del usuario.
	Indicador de Enc.				
	Conf Auto apagado				

- **Analógico:** entrada D-SUB (señal analógica).
- **Digital:** entrada DVI-D (señal digital).
- **DP:** entrada Display Port.

Imagen

- 1 Presione el botón de **MENU** en el fondo del conjunto del Monitor para mostrar el OSD del **Menu**.
- 2 Seleccione el "**Siguiente Menu**" botón para entrar los más ajustes de opción.
- 3 Entre a **Imagen** por presionando el ▼ botón.
- 4 Ajuste las opciones por presionando el ◀ o ▶ o ▼ botones.
- 5 Seleccione **EXIT (Salir)** para salir del menú OSD. Para volver al menú principal o ajustar otras opciones del menú, utilice el botón de flecha hacia arriba (⬆).

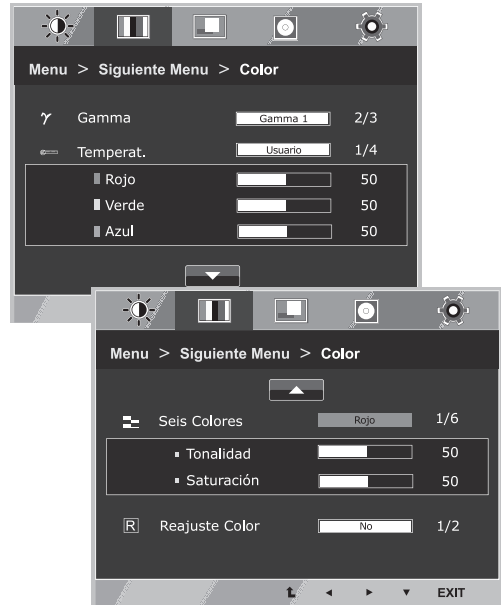


Cada una de las opciones se explica a continuación.

Menu > Siguiente Menu > Imagen	Descripción
Contraste	Para ajustar el contraste de la pantalla
Nitidez	Para ajustar la claridad de la pantalla

Color

- 1 Presione el botón de **MENU** en el fondo del conjunto del Monitor para mostrar el OSD del **Menu**.
- 2 Seleccione el "**Siguiente Menu**" botón para entrar los más ajustes de opción.
- 3 Seleccione **Color** por presionando el ► botón.
- 4 Entre a **Color** por presionando el ▼ botón.
- 5 Ajuste las opciones por presionando el ◀ o ▶ o ▼ botones.
- 6 Seleccione **EXIT (Salir)** para salir del menú OSD. Para volver al menú principal o ajustar otras opciones del menú, utilice el botón de flecha hacia arriba (▲).

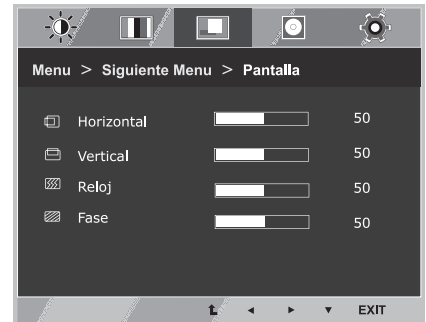


Cada una de las opciones se explica a continuación.

Menu > Siguiente Menu > Color	Descripción				
Gamma	Establece su propio valor de gamma: Gamma 0, Gamma 1, Gamma 2 En el monitor, los valores de gamma alta muestran imágenes blanquecinas, y valores de gamma baja muestran imágenes negruzcas.				
Temperat.	<p>Usuario</p> <ul style="list-style-type: none"> • Rojo: le permite definir sus propios niveles de color rojo. • Verde: le permite definir sus propios niveles de color verde. • Azul: le permite definir sus propios niveles de color azul. <p>Permite seleccionar el color de la pantalla. Calido: define una temperatura de color cálida (más rojo) para la pantalla. Medio: define una temperatura de color media para la pantalla. Frio: define una temperatura de color fría (más azul) para la pantalla.</p>				
Seis Colores (Sólo se usa para el Modelo 24MB65PY)	<p>Establece y conserva el color y la saturación para seis colores (Rojo/Verde/Azul/Cyan/Magenta/Amarillo) para satisfacer los requisitos de color del usuario.</p> <table border="1"> <tr> <td>Tonalidad</td> <td>Ajusta el color de la pantalla</td> </tr> <tr> <td>Saturación</td> <td>Ajusta la nitidez de color en la pantalla. Valores bajos debilitan la nitidez de color y aclaran los colores, mientras que los valores altos refuerzan la nitidez y oscurecen los colores.</td> </tr> </table>	Tonalidad	Ajusta el color de la pantalla	Saturación	Ajusta la nitidez de color en la pantalla. Valores bajos debilitan la nitidez de color y aclaran los colores, mientras que los valores altos refuerzan la nitidez y oscurecen los colores.
Tonalidad	Ajusta el color de la pantalla				
Saturación	Ajusta la nitidez de color en la pantalla. Valores bajos debilitan la nitidez de color y aclaran los colores, mientras que los valores altos refuerzan la nitidez y oscurecen los colores.				
Reajuste Color (Sólo se usa para el Modelo 24MB65PY)	Reinicia los ajustes de color a los ajustes por defecto de fábrica para el dispositivo de entrada actual.				

Pantalla

- 1 Presione el botón de **MENU** en el fondo del conjunto del Monitor para mostrar el OSD del **Menu**.
- 2 Seleccione el "**Siguiente Menu**" botón para entrar los más ajustes de opción.
- 3 Seleccione **Pantalla** por presionando el ► botón.
- 4 Entre a **Pantalla** por presionando el ▼ botón.
- 5 Ajuste las opciones por presionando el ◀ o ▶ o ▼ botones.
- 6 Seleccione **EXIT (Salir)** para salir del menú OSD. Para volver al menú principal o ajustar otras opciones del menú, utilice el botón de flecha hacia arriba (⬆).



Cada una de las opciones se explica a continuación.

Menu > Siguiente Menu > Pantalla	Descripción
Horizontal	Para mover la imagen a izquierda y derecha
Vertical	Para mover la imagen hacia arriba y hacia abajo
Reloj	Para minimizar las barras verticales o rayas visibles en el fondo de pantalla. El tamaño de la pantalla horizontal también cambiará.
Fase	Para ajustar el enfoque de visualización. Este punto le permite eliminar cualquier ruido horizontal y aclarar o acentuar la imagen de los caracteres.

Audio

- 1 Presione el botón de **MENU** en el fondo del conjunto del Monitor para mostrar el OSD del **Menu**.
- 2 Seleccione el "**Siguiente Menu**" botón para entrar los más ajustes de opción.
- 3 Seleccione **Audio** por presionando el ► botón.
- 4 Entre a **Audio** por presionando el ▼ botón.
- 5 Ajuste las opciones por presionando los ◀ o ▶ botones.
- 6 Seleccione **EXIT (Salir)** para salir del menú OSD. Para volver al menú principal o ajustar otras opciones del menú, utilice el botón de flecha hacia arriba (⬆).

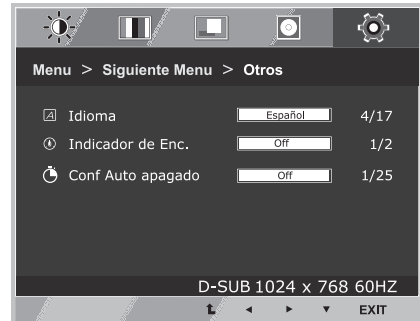


Cada una de las opciones se explica a continuación.

Menu > Siguiente Menu > Audio	Descripción
Entrada de Audio	Para seleccionar la fuente de audio a la salida para altavoces/auriculares desde los elementos siguientes. 1. DP: La fuente de audio en el puerto de DP (Sólo en la entrada de DP). 2. Audio-In: La fuente de audio en el conector de audio analógico externo. (Sólo en la entrada de Dsub/DVI-D) 3. Auto : La fuente de audio se cambia automáticamente entre el DP o Audio-In. DP tiene mayor prioridad. (Sólo en la entrada de DP)

Otros

- 1 Presione el botón de **MENU** en el fondo del conjunto del Monitor para mostrar el OSD del **Menu**.
- 2 Seleccione el "**Siguiente Menu**" botón para entrar los más ajustes de opción.
- 3 Seleccione **Otros** por presionando el ► botón.
- 4 Entre a **Otros** por presionando el ▼ botón.
- 5 Ajuste las opciones por presionando el ◀ o ▶ o ▼ botones.
- 6 Seleccione **EXIT (Salir)** para salir del menú OSD. Para volver al menú principal o ajustar otras opciones del menú, utilice el botón de flecha hacia arriba (⬆).



Cada una de las opciones se explica a continuación.

Menu > Siguiente Menu > Otros	Descripción
Idioma	Para elegir el idioma de visualización de los nombres de control.
Indicador de Enc.	Con esta función para configurar la luz del indicador de fuente que está abajo del monitor como On o Off. Cuando sea Off, el indicador será apagado. Si establece On en cualquier momento, el indicador de potencia se encienderá automáticamente.
Conf Auto apagado	La unidad de monitor se cambiará al modo de apagado después del tiempo a ser elegido por el usuario (1 ~ 24 horas)

Ajustes de Lector

- 1 Presione **Lector** botón en el fondo del conjunto del Monitor para mostrar el OSD de **Modo Lector**.
- 2 Ajuste las opciones por presionando el ◀ botones.




Cada una de las opciones se explica a continuación.

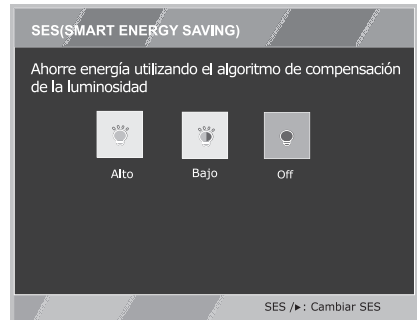
Modo Lector	Descripción
Lector 1	Este es un modo en el que la pantalla se ajusta al máximo a la de un periódico. Si usted quiere una pantalla más iluminada, puede controlar el brillo en el Menu OSD.
Lector 2	Este es un modo en el que la pantalla se ajusta al máximo a la de los dibujos animados. Si usted quiere una pantalla más iluminada, puede controlar el brillo en el Menu OSD.
Lector Off	Con este modo, el modo lectura (Reader Mode) está apagado.

! NOTA

Cuando la opción del Modo Lectura sea Lector 1 o Lector 2, el Modo de Imagen se ajustará automáticamente, y el SMART ENERGY SAVING se apagará automáticamente.

SMART ENERGY SAVING

- 1 Presione el botón de  en el fondo del conjunto del Monitor para mostrar el OSD del **SMART ENERGY SAVING**.
- 2 Ajuste las opciones por presionando el ► botones.



Cada una de las opciones se explica a continuación.

SMART ENERGY SAVING	Descripción
Alto	Habilitar SMART ENERGY SAVING Puede ahorrar energía con esta función de Alta Eficiencia de Energía.
Bajo	Habilitar SMART ENERGY SAVING Puede ahorrar energía con esta función de Baja Eficiencia de Energía.
Off	Deshabilita la función SMART ENERGY SAVING.

* **SMART ENERGY SAVING** : Ahorre energía utilizando el algoritmo de compensación de la luminosidad.

! NOTA

- Los datos de ahorro dependen del panel. Por lo tanto, estos valores deberían ser distintos en función del panel y según el distribuidor de paneles. Cuando la opción de SMART ENERGY SAVING esté Alto o Bajo, la luz del monitor también será más o menos fuerte, dependiendo del origen.
- Cuando la opción de SMART ENERGY SAVING esté Alto o Bajo, el Modo de Imagen se ajustará automáticamente y el Modo Lector pasará a ser Lector off de forma automática.

SOLUCIÓN DE PROBLEMAS

Realice las comprobaciones siguientes antes de llamar al servicio técnico.

No aparece ninguna imagen	
¿El cable de alimentación de la pantalla está conectado?	<ul style="list-style-type: none"> • Compruebe que el cable de alimentación esté bien conectado a la toma de corriente.
¿La luz del indicador de encendido está encendida?	<ul style="list-style-type: none"> • Pulse el botón de encendido.
Está conectado y el indicador de potencia es de color blanco?	<ul style="list-style-type: none"> • Ajuste el brillo y el contraste.
¿El indicador de encendido parpadea?	<ul style="list-style-type: none"> • Si la pantalla se encuentra en modo de ahorro de energía, intente mover el ratón o pulsar cualquier tecla del teclado para encender la pantalla. • Intente encender el PC.
¿Aparece el mensaje "SEÑAL FUERA DE RANGO" en la pantalla?	<ul style="list-style-type: none"> • Este mensaje aparece cuando la señal del PC (tarjeta de vídeo) se encuentra fuera del rango de frecuencia horizontal o vertical de la pantalla. Consulte la sección "Especificaciones" de este manual y vuelva a configurar la pantalla.
¿Aparece el mensaje "SIN SEÑAL" en la pantalla?	<ul style="list-style-type: none"> • Después de que en el monitor aparezca "SIN SEÑAL", el monitor entra en modo DPM. • Este mensaje aparece cuando no se detecta ningún cable de señal entre el PC y el monitor, o si el cable está desconectado. Compruebe el cable y vuelva a conectarlo.

¿Aparece el mensaje "OSD BLOQUEADO" en la pantalla?	
¿Aparece el mensaje "OSD BLOQUEADO" al pulsar el botón MENU (MENÚ)?	<ul style="list-style-type: none"> • Puede bloquear los ajustes de control actuales para que no se puedan modificar sin querer. Puede desbloquear los controles del menú de visualización en pantalla en cualquier momento pulsando el botón MENU (MENÚ) durante varios segundos. A continuación, aparecerá el mensaje "OSD DESBLOQUEADO".

La imagen no se visualiza correctamente	
La posición de la pantalla es incorrecta.	<ul style="list-style-type: none"> • Pulse el botón AUTO para ajustar automáticamente la imagen de la pantalla según la configuración más adecuada.
En el fondo de la pantalla, se ven barras o rayas verticales.	<ul style="list-style-type: none"> • Pulse el botón AUTO para ajustar automáticamente la imagen de la pantalla según la configuración más adecuada.
Aparece ruido horizontal en cualquier imagen o los caracteres no se representan con claridad.	<ul style="list-style-type: none"> • Pulse el botón AUTO para ajustar automáticamente la imagen de la pantalla según la configuración más adecuada. • Vaya a Panel de control ► Pantalla ► Configuración y defina la resolución de pantalla recomendada o ajuste la imagen de la pantalla según la configuración más adecuada. Seleccione una calidad de color superior a 24 bits (color verdadero).

**PRECAUCIÓN**

- Vaya a **Panel de control ► Pantalla ► Configuración** y compruebe si se ha cambiado la frecuencia o la resolución. Si es así, vuelva a ajustar la tarjeta de vídeo según la resolución recomendada.
- Si no se selecciona la resolución recomendada (resolución óptima), las letras pueden aparecer borrosas y la pantalla atenuada, truncada o sesgada. Asegúrese de seleccionar la resolución recomendada.
- El método de configuración puede variar según el ordenador y el sistema operativo, por lo que es posible que la tarjeta de vídeo no admita la resolución mencionada. En este caso, póngase en contacto con el fabricante del ordenador o de la tarjeta de vídeo.

La imagen no se visualiza correctamente

El color de la pantalla es monocromo o anormal.	<ul style="list-style-type: none"> • Compruebe que el cable de señal esté bien conectado y utilice un destornillador para apretarlo si es necesario. • Asegúrese de que la tarjeta de vídeo esté bien insertada en la ranura. • Seleccione una calidad de color superior a 24 bits (color verdadero) en Panel de control ► Configuración.
La pantalla parpadea.	<ul style="list-style-type: none"> • Compruebe si la pantalla se encuentra en modo entrelazado y, en caso afirmativo, defina la resolución recomendada.

¿Aparece el mensaje "Unrecognized monitor, Plug&Play (VESA DDC) monitor found" (Monitor no reconocido; se ha encontrado un monitor Plug&Play [VESA DDC])?

¿Ha instalado el controlador de la pantalla?	<ul style="list-style-type: none"> • Asegúrese de instalar el controlador de la pantalla desde el CD (o disquete) del controlador de la pantalla que se entrega junto con la pantalla. También puede descargar el controlador desde nuestra página web: http://www.lg.com. • Asegúrese de comprobar que la tarjeta de vídeo admite la función Plug&Play.
--	--

ESPECIFICACIONES

22MB65PY

Pantalla	Tipo de pantalla	LCD de matriz activa y pantalla plana TFT de 55,8 cm (22 pulg.) Recubrimiento antirreflejante Tamaño diagonal visible: 55,8 cm
	Paso de píxeles	0,282 mm x 0,282 mm (paso de píxeles)
Entrada sincronizada	Frecuencia horizontal	De 30 kHz a 83 kHz (automática)
	Frecuencia vertical	De 56 Hz a 75 Hz (D-SUB,DVI-D) De 56 Hz a 61 Hz (DP)
	Forma de entrada	Sincronización independiente Digital
Entrada de vídeo	Entrada de señal	conector D-SUB de 15 patillas (digital) / Conector DVI-D(digital) / Conector DP
	Forma de entrada	RGB analógica (0,7 Vp-p/75 ohmios), digital
Resolución	Máx.	VESA 1680 x 1050 a 60 Hz
	Recomendada	VESA 1680 x 1050 a 60 Hz
Plug & Play	DDC 2B (analógica, digital, DP)	
Consumo de energía	Modo encendido: 15,3 W típ. (ENERGY STAR® estándar)* 15,8 W típ. (Condiciones a la salida de fábrica) ** Modo de inactividad: ≤ 0,3 W Modo apagado: ≤ 0,3 W	
Entrada de alimentación	AC 100-240V ~ 50/60Hz 1,0 A	
Potencia de Altavoz	1 W + 1 W	
Dimensiones (ancho x alto x profundo)	Soporte incluido	50,6 cm x 36,5 cm x 23,9 cm
	Soporte no incluido	50,6 cm x 33,9 cm x 5,8 cm
Peso	4,7 kg	
Condiciones ambientales	Temperatura de funcionamiento	De 10 °C a 35 °C
	Humedad de funcionamiento	De 10 % a 80 %
	Temperatura de almacenamiento	De -20 °C a 60 °C
	Humedad de almacenamiento	De 5 % a 90 %, sin condensación
Base del soporte	Instalada (), desinstalada (O)	
Cable de alimentación	Tipo toma de pared	

Las especificaciones del producto que se indican anteriormente pueden cambiar sin previo aviso debido a una actualización de las funciones del producto.

*El nivel de consumo de electricidad puede ser diferente por el ajuste de monitor y la condición de funcionamiento.

** El consumo de potencia en modo ON se mide mediante el estándar de prueba LGE (patrón blanco completo, resolución máxima)

ESPECIFICACIONES

24MB65PY

Pantalla	Tipo de pantalla	LCD de matriz activa y pantalla plana TFT de 60,9 cm (24 pulg.) Recubrimiento antirreflejante Tamaño diagonal visible: 60,9 cm
	Paso de píxeles	0,27 mm x 0,27 mm (paso de píxeles)
Entrada sincronizada	Frecuencia horizontal	De 30 kHz a 83 kHz (automática)
	Frecuencia vertical	De 56 Hz a 75 Hz (D-SUB,DVI-D) De 56 Hz a 61 Hz (DP)
	Forma de entrada	Sincronización independiente Digital
Entrada de vídeo	Entrada de señal	conector D-SUB de 15 patillas (digital) / Conector DVI-D(digital) / Conector DP
	Forma de entrada	RGB analógica (0,7 Vp-p/75 ohmios), digital
Resolución	Máx.	VESA 1920 x 1200 a 60 Hz
	Recomendada	VESA 1920 x 1200 a 60 Hz
Plug & Play	DDC 2B (analógica, digital, DP)	
Consumo de energía	Modo encendido: 18,7 W típ. (ENERGY STAR® estándar)* 26 W típ. (Condiciones a la salida de fábrica) ** Modo de inactividad: ≤ 0,3 W Modo apagado: ≤ 0,3 W	
Entrada de alimentación	AC 100-240V ~ 50/60Hz 1,2 A	
Potencia de Altavoz	1 W + 1 W	
Dimensiones (ancho x alto x profundo)	Soporte incluido	55,8 cm x 39,5 cm x 26,0 cm
	Soporte no incluido	55,8 cm x 37,1 cm x 12,5 cm
Peso	5,4 kg	
Condiciones ambientales	Temperatura de funcionamiento	De 10 °C a 35 °C
	Humedad de funcionamiento	De 10 % a 80 %
	Temperatura de almacenamiento	De -20 °C a 60 °C
	Humedad de almacenamiento	De 5 % a 90 %, sin condensación
Base del soporte	Instalada (), desinstalada (O)	
Cable de alimentación	Tipo toma de pared	

Las especificaciones del producto que se indican anteriormente pueden cambiar sin previo aviso debido a una actualización de las funciones del producto.

*El nivel de consumo de electricidad puede ser diferente por el ajuste de monitor y la condición de funcionamiento.

*El "On" modo del consumo de electricidad es medido con la ENERGY STAR® estándar de prueba.

** El consumo de potencia en modo ON se mide mediante el estándar de prueba LGE (patrón blanco completo, resolución máxima)

Modos predefinidos (resolución)

Temporizador D-SUB/DVI

22MB65PY

Modos de pantalla (resolución)	Frecuencia horizontal (kHz)	Frecuencia vertical (Hz)	Polaridad (H/V)	
720 x 400	31,468	70	-/+	
640 x 480	31,469	60	-/-	
640 x 480	37,500	75	-/-	
800 x 600	37,879	60	+/+	
800 x 600	46,875	75	+/+	
1024 x 768	48,363	60	-/-	
1024 x 768	60,023	75	+/+	
1152 x 864	67,500	75	+/+	
1280 x 1024	63,981	60	+/+	
1280 x 1024	79,976	75	+/+	
1680 x 1050	65,290	60	-/+	Modo recomendado

24MB65PY

Modos de pantalla (resolución)	Frecuencia horizontal (kHz)	Frecuencia vertical (Hz)	Polaridad (H/V)	
720 x 400	31,468	70	-/+	
640 x 480	31,469	60	-/-	
640 x 480	37,500	75	-/-	
800 x 600	37,879	60	+/+	
800 x 600	46,875	75	+/+	
1024 x 768	48,363	60	-/-	
1024 x 768	60,023	75	+/+	
1152 x 864	67,500	75	+/+	
1280 x 1024	63,981	60	+/+	
1280 x 1024	79,976	75	+/+	
1680 x 1050	65,290	60	-/+	
1920 x 1080	67,500	60	+/+	
1920 x 1200	74,038	59,95	+/-	Modo recomendado

Temporizador DP

22MB65PY

Modo de soporte de fábrica (Modo Predeterminado)	Frecuencia horizontal (kHz)	Frecuencia vertical (Hz)	DP
480P	31,50	60	O
576P	31,25	50	O
720P	37,50	50	O
720P	45,00	60	O

24MB65PY

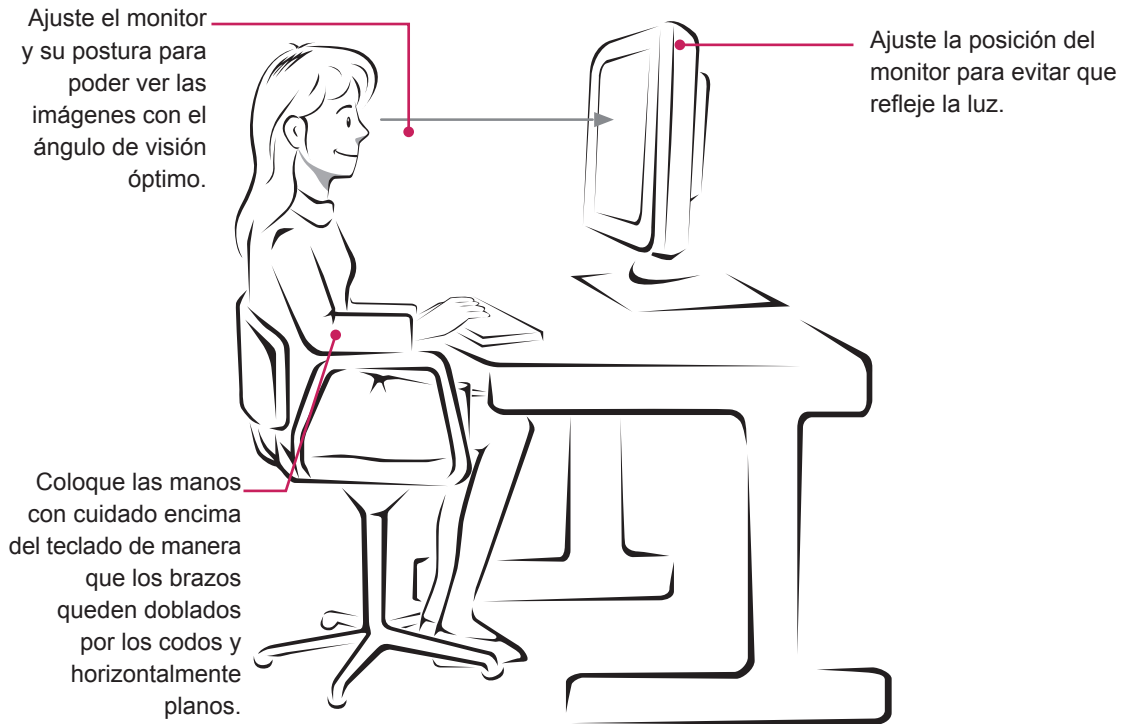
Modo de soporte de fábrica (Modo Predeterminado)	Frecuencia horizontal (kHz)	Frecuencia vertical (Hz)	DP
480P	31,50	60	O
576P	31,25	50	O
720P	37,50	50	O
720P	45,00	60	O
1080P	56,25	50	O
1080P	67,50	60	O
1920 x 1200	67,50	60	O

Indicador

Modo	Color de LED
Modo encendido	Blanco
Modo de inactividad	Blanco parpadeante
Modo apagado	Apagado

POSTURA CORRECTA

Adopte la postura correcta para utilizar el monitor.





Declaration of Conformity

Trade Name: LG

Model : 22MB65PYG, 24MB65PYG

Responsible Party: LG Electronics Inc.

Address : 1000 Sylvan Ave. Englewood Cliffs

NJ 07632 U.S.A

TEL: 201-266-2534

*above information is only for USA FCC Regulatory

Asegúrese de leer las precauciones de seguridad antes de utilizar el producto. Guarde el CD con el manual del usuario en un lugar accesible para poder consultarlo en un futuro.

El número de serie y el modelo del equipo están situados en la parte posterior y en un lateral del mismo. Anótelos por si alguna vez necesita asistencia.

MODELO _____

N.º DE SERIE _____

ENERGY STAR is a set of power-saving guidelines issued by the U.S.Environmental Protection Agency(EPA).



As an ENERGY STAR Partner LGE U. S. A.,Inc. has determined that this product meets the ENERGY STAR guidelines for energy efficiency.