



MANUAL DO PROPRIETÁRIO

Alto-falante Bluetooth portátil

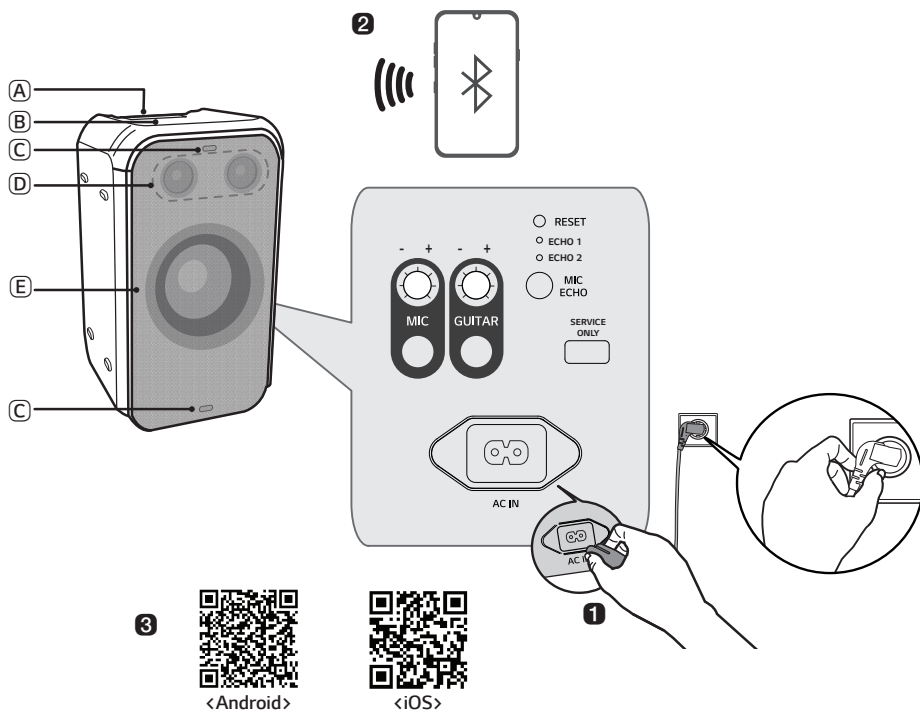
Leia este manual com bastante atenção antes de colocar seu aparelho em funcionamento e guarde-o para consultas futuras.

MODELO

XL5T

Guia rápido de alto-falante Bluetooth portátil



Conexão e uso do alto-falante



- A Alça
- B Controles
- C Iluminação de Flash
- D Alto-falante (Tweeter)
- E Alto-falante (Woofer)/Iluminação do Woofer

1 Conecte o cabo de alimentação ao produto abrindo a tampa traseira e aguarde o carregamento antes de usar.

2 Conexão do alto-falante ao smartphone via Bluetooth (→ Verifique “Conectando o smartphone ao alto-falante via Bluetooth” na página 11.)

- 1 Pressione o botão **Ligar/Desligar**  para ligar o produto. O LED BT pisca.
- 2 Toque no botão **Configurações**  em seu smartphone e selecione **Bluetooth**. Ative a função **Bluetooth**. (Desativado > Ativado)
- 3 Na lista de dispositivos do smartphone, procure e toque em “LG-XL5T(XX).”
- 4 Assim que o smartphone estiver conectado ao produto via **Bluetooth**, o LED BT acenderá. Reproduza a faixa desejada no aplicativo de música em seu smartphone.

3 Conexão do aplicativo LG XBOOM (→ Verifique “Instalação do aplicativo” na página 16.)

- 1 Procure o **aplicativo LG XBOOM** no Google Play ou na App Store e instale-o em seu smartphone.
- 2 Execute o **aplicativo LG XBOOM** e aproveite suas funções. (EQ, Wireless Party Link, Iluminação, Configuração, etc.)

4 Economia de energia (→ Verifique “Modo de economia de energia” na página 24.)

Se não houver reprodução ou inatividade dos botões por 15 minutos, o dispositivo desligará automaticamente. No **aplicativo LG XBOOM**, é possível ativar ou desativar o [Gerenciamento automático de energia].

Guia rápido de alto-falante Bluetooth portátil

- 2 Conexão e uso do alto-falante

Conhecendo o produto

- 5 Parte superior e frontal
- 7 Parte traseira

Carga

- 9 Carregamento da bateria
- 10 Verificação do status da bateria

Conectando ao Bluetooth

- 11 Conectando o smartphone ao alto-falante via Bluetooth
- 14 Conexão com dois smartphones

Conexão do aplicativo LG XBOOM

- 16 Instalação do aplicativo
- 18 Uso do modo Wireless Party Link

Outras funções

- 22 Configurações de efeito de som
- 23 Redefinição do produto
- 23 Inicialização do Software
- 24 Modo de economia de energia
- 24 Uso de alimentação automática - ligado.
- 24 Função de feedback de voz
- 25 Use um tripé

Precauções de segurança

- 28 Segurança e regulamentação
- 31 Prevenção do uso indevido do produto

Verificações necessárias antes de relatar defeitos

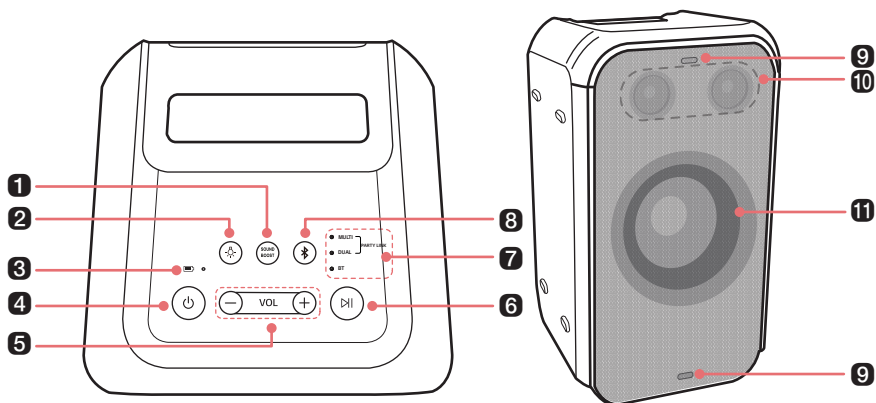
- 35 Solução de problemas

Anexo

- 37 Especificações do produto
- 38 Marcas registradas e licenças
- 39 Manuseio do produto

Conhecendo o produto

Parte superior e frontal



1 SOUND BOOST

Altera o efeito sonoro. (→ Verifique “Configurações de efeito de som” na página 22.)

2 Iluminação

Pressione o botão para selecionar a iluminação do Woofer desejada.

- Você pode personalizar o modo Iluminação do Woofer conectando-se ao **aplicativo LG XBOOM**.
- Caso mantenha pressionado o botão **Iluminação** por 2 segundos no produto, a iluminação do Woofer e a iluminação de Flash é desligada.

3 LED da bateria

Verifique o nível de carga e o status da bateria. (→ Verifique “Verificação do status da bateria” na página 10.)

4 Ligar/Desligar

Liga/desliga o produto.

- Caso mantenha pressionado o botão **Ligar/Desligar** por 2 segundos com o produto ligado, é possível verificar o status da bateria no LED da bateria.

5 Volume

Controla o nível de volume.

6 Reproduzir/Pausar

Pressione o botão para operar o produto.

- Reproduzir/Pausar: Pressione o botão.
- Passando para próxima música: Pressione brevemente o botão duas vezes.
- Passando para música anterior: Pressione brevemente o botão três vezes

7 Modo LED

Indica o modo ou o status de conexão **Bluetooth**.

8 Bluetooth

Você pode alterar as configurações de **Bluetooth**.

- Emparelhamento (conexão) de vários telefones: Mantenha pressionado o botão por 2 segundos. (→ Verifique “Emparelhamento (conexão) de vários telefones” na página 14.)
- Redefinindo o **Bluetooth**: Mantenha pressionado o botão por 7 segundos. (→ Verifique “Redefinição do produto” na página 23.)

9 Iluminação de Flash

Desfrute de uma luz de flash ao ritmo da música.

10 Alto-falante (Tweeter)

O Tweeter toca notas agudas precisas e limpas.

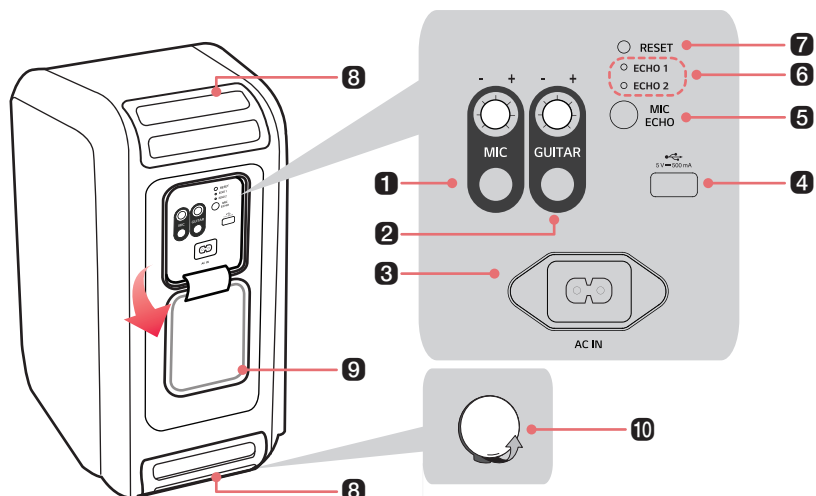
11 Alto-falante (Woofers)/Iluminação do Woofers

Desfrute de um poderoso som de graves e um show de luzes coloridas ao ritmo da música.

CUIDADO

- Coloque o produto longe do alcance das crianças. Caso contrário, pode resultar na queda do produto e causar ferimentos em pessoas e/ou danos à propriedade.
 - Tenha cuidado para não derrubar o alto-falante. Caso contrário, pode resultar em mau funcionamento do produto e causar ferimentos em pessoas e/ou danos à propriedade.
 - Olhar para a lente enquanto o LED está em funcionamento é prejudicial para os olhos, não olhe diretamente.
-

Parte traseira



1 MIC

Gira o botão para a direita (+) ou para a esquerda (-) para ajustar o volume do som do microfone. Conecte o microfone ao conector MIC.

2 GUITAR

Gira o botão para a direita (+) ou para a esquerda (-) para ajustar o volume do som do instrumento. Conecte o instrumento ao conector GUITAR.

3 AC IN

Conecte o cabo de alimentação.

4 SERVICE ONLY (somente serviço)

Conector de download de SO.

5 MIC ECHO

Pressione o botão para selecionar o modo ECHO desejado quando o microfone estiver conectado.

- Modo ECHO: ECHO 1/ECHO 2/Desligado

6 ECHO LED

Indica o status da conexão do modo ECHO.

7 RESET

Quando o produto não funcionar corretamente, use um objeto pontiagudo, como um pino, para pressionar o botão no orifício.

8 Alça

Utilize-as ao transportar o produto.

9 Tampa traseira

Certifique-se de fechar bem a tampa traseira após o uso.

- Proteção de entrada: IPX4
 - Líquido: Proteção contra respingos de água.

10 Encaixe de rosca para tripé

⚠ CUIDADO

- Tenha cuidado para não derrubar o produto ao transportá-lo.
 - Desconecte o cabo se conectado antes de transportar o produto.
 - Não pise ou sente-se sobre o produto. Caso contrário, poderá cair e provocar ferimentos.
 - Tenha cuidado para não derrubar o produto. Caso contrário, pode resultar em mau funcionamento e causar ferimentos em pessoas ou danos à propriedade.
 - Não exponha o produto à luz solar por muito tempo para evitar a descoloração.
 - Cuide para não derrubar o alto-falante. O choque mecânico pode causar deterioração do desempenho de proteção a respingos de água.
-

✔ Nota

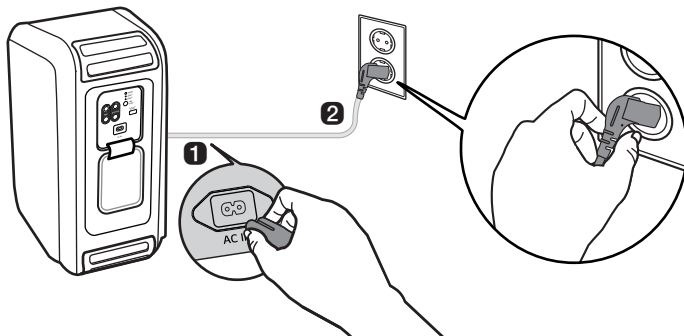
- Deixar a tampa traseira aberta Pode provocar vibração, vire a tampa traseira o máximo possível e fixe-a no produto antes do uso.
-

Carga

| Carregamento da bateria

Este produto possui uma bateria interna. Certifique-se de carregar a bateria totalmente antes de usar.

- 1 Abra a tampa traseira e conecte o cabo de energia ao produto.
- 2 Ligue o cabo de energia conectado ao produto em uma tomada.





✔ Nota

- Demora cerca de 3,5 horas para carregar totalmente o alto-falante. O tempo de carregamento pode variar dependendo do status da bateria ou do status de funcionamento do produto.
- Quando a bateria estiver totalmente carregada, você pode usar o alto-falante por cerca de 12 horas.
 - O tempo de funcionamento pode variar dependendo da bateria ou do status de funcionamento.

Verificação do status da bateria

Status de carregamento

Quando a bateria do dispositivo começar a carregar, é possível ver o ver o status do carregamento no LED da bateria.


LED da bateria	Status do LED/Status da bateria
	Verde. /O carregamento está concluído.
	Vermelho. /O carregamento está em andamento.




✓ Nota

- A reprodução de faixas enquanto está sendo carregado pode prolongar o tempo de carregamento.
- Quando a bateria do alto-falante está totalmente carregada com o cabo de energia desligado, o LED da bateria acende na cor verde por 15 segundos e depois apaga.

Status de uso

Quando o produto é ligado, o status da bateria é exibido no LED da bateria por 3 segundos.

Caso você mantenha pressionado o botão **Ligar/Desligar**  por 2 segundos com o produto ligado, é possível verificar o LED da bateria por 3 segundos, dependendo do status da bateria.

LED da bateria	Status do LED/Status da bateria
	Acende na cor verde. /O nível da bateria está acima de 70%.
	Acende na cor âmbar. /O nível restante da bateria é de 70 a 10%.
	Pisca na cor vermelho continuamente e se ouve um som de notificação uma vez. /O nível da bateria está abaixo de 10 % e a bateria precisa ser carregada.

✓ Nota

- Não é possível verificar o status da bateria durante o carregamento.

Conectando ao Bluetooth

Conectando o smartphone ao alto-falante via Bluetooth

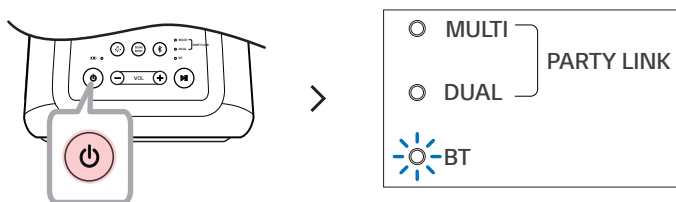
Você pode reproduzir arquivos de música armazenados em um dispositivo **Bluetooth**, ou executar aplicativos de música para desfrutar da música com este produto.

Verifique primeiro o seguinte.

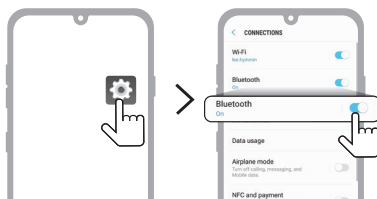
- Siga as especificações **Bluetooth** do produto.
 - Versão **Bluetooth**: 5,1
 - Codec: SBC, AAC
- A maneira de conectar o dispositivo ao produto pode variar dependendo do tipo e modelo do dispositivo **Bluetooth**. Para obter informações sobre como conectar o produto, consulte o manual do usuário do dispositivo **Bluetooth** a ser conectado.

Selecione o menu **[Bluetooth]** na tela de **Configurações** do smartphone. A forma de acesso ao menu pode variar dependendo do fabricante e do modelo do smartphone.

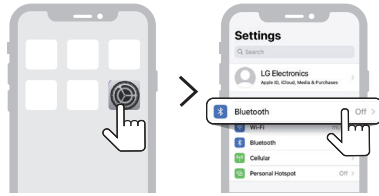
1 Pressione o botão **Ligar/Desligar**  no produto para ligá-lo. O LED BT pisca.



2 Toque no botão Configurações  /  em seu smartphone e selecione **Bluetooth**.



(Telefone Android)

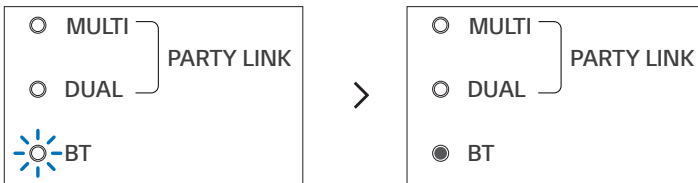



(iPhone)

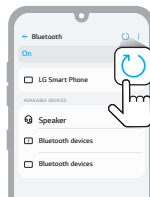
- 3 Ative a função **Bluetooth**. (Desativado > Ativado)
- 4 Você verá uma lista de dispositivos conectáveis em seu smartphone. Localize e toque no nome “LG-XL5T(XX)”.



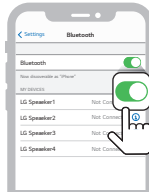
- 5 Assim que o smartphone estiver conectado ao dispositivo via **Bluetooth**, o LED BT acenderá.



- 6 Caso o LG-XL5T(XX) não for exibido na lista, toque no ícone **Atualizar**  em um telefone Android ou reinicie o **Bluetooth** em um iPhone.

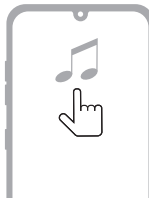


(Telefone Android)



(iPhone)

-
- 7 Selecione e reproduza uma faixa no smartphone.




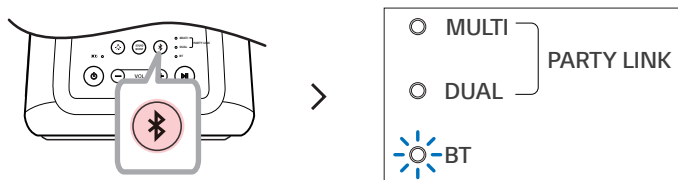
✓ **Nota**

- Quanto mais próximo o dispositivo **Bluetooth** estiver do alto-falante, melhor será a conexão.
 - Se o dispositivo **Bluetooth** não estiver conectado, o LED BT irá piscar. Conecte o dispositivo novamente.
 - Ao usar o **Bluetooth**, ajuste o volume do dispositivo **Bluetooth** para um nível indicado.
 - XX significa os dois últimos números do endereço **Bluetooth**. Um exemplo seria "LG-XL5T(08)".
 - Enquanto o cabo de alimentação estiver conectado a uma fonte de energia, você pode ligar o produto por meio de um dispositivo via **bluetooth** com histórico de conexão, o produto ligará automaticamente e se conectará ao dispositivo **bluetooth**. E, é possível controlar esta função no **aplicativo LG XBOOM**. (→ Verifique "Uso de alimentação automática - ligado." na página 24.)
-

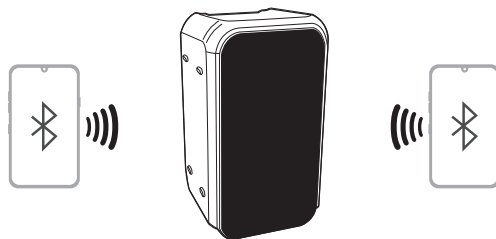
Conexão com dois smartphones

Emparelhamento (conexão) de vários telefones

- 1 Conecte o produto a um smartphone primeiro. (→ Verifique "Conectando o smartphone ao alto-falante via Bluetooth" na página 11.)
- 2 Mantenha pressionado o botão **Bluetooth**  no produto por 2 segundos. O LED BT piscará por 60 segundos.



- 3 Conecte mais um smartphone ao produto em 60 segundos. (→ Verifique "Conectando o smartphone ao alto-falante via Bluetooth" na página 11.)



4 Quando dois smartphones e o produto estão conectados, o LED BT acende.



✔ **Nota**

- O emparelhamento de múltiplos telefones (conexão) conecta até dois smartphones.
 - Mesmo se dois smartphones estiverem conectados, o produto reproduzirá música apenas de um smartphone. Se a música parar no smartphone atual reproduzido, ela poderá ser reproduzida em outro smartphone.
 - Quando dois smartphones estão conectados e o produto é desligado e ligado, apenas o último smartphone conectado ou o smartphone reproduzido mais recentemente conecta-se automaticamente.
 - Apenas smartphones suportam emparelhamento de múltiplos telefones (conexão). (Dependendo das especificações dos smartphones conectados, o emparelhamento de vários telefones (conexão) pode não ser conectado.)
-

Conexão do aplicativo LG XBOOM

Instalação do aplicativo

Use as várias funções do alto-falante no **aplicativo LG XBOOM**.

Para instalar o **aplicativo LG XBOOM**, leia o código QR com um aplicativo ou instale o **aplicativo LG XBOOM** no Google Play ou App Store.

Verifique primeiro o seguinte.

- O **aplicativo LG XBOOM** está disponível nas versões listadas abaixo.
 - Sistema operacional Android: Versão 6.0 ou superior
 - Sistema operacional iOS: Versão 12.0 ou superior
 - As versões mínimas com suporte para cada sistema operacional podem ser alteradas posteriormente.

Baixar com um código QR

- 1 Leia o código QR com um aplicativo leitor de código QR.
- 2 Você será direcionado a uma página onde poderá baixar o **aplicativo LG XBOOM**. Toque no aplicativo para instalá-lo.



(Sistema Operacional Android)



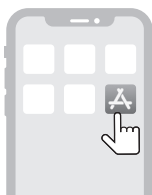
(Sistema Operacional iPhone)

Baixar no Google Play ou App Store

- 1 Localize o **aplicativo LG XBOOM** no Google Play ou App Store e instale-o em seu smartphone.



(Telefone Android™)



(iPhone)

-
- 2 Conecte o smartphone ao alto-falante via **Bluetooth**. (→ Verifique “Conectando o smartphone ao alto-falante via Bluetooth” na página 11.)
 - 3 Abra o **aplicativo LG XBOOM** instalado no smartphone.
 - 4 Siga as instruções no **aplicativo LG XBOOM**. Concorde com os termos de serviço, janelas de aviso, configurações de acesso etc.
 - 5 Comece usar as várias funções do **aplicativo LG XBOOM**.

✓ Nota

- A forma de acesso ao menu pode ser diferente dependendo do fabricante do smartphone e do sistema operacional.
 - Google, Android e Google Play são marcas registradas da Google LLC.
 - O software do produto pode ser atualizado com o **aplicativo LG XBOOM**. Não desligue o produto durante a atualização do software. Após a conclusão da atualização, o produto desligará automaticamente.
 - Desligar o produto enquanto o software estiver sendo atualizado poderá causar mau funcionamento do produto.
-

Uso do modo Wireless Party Link

Você pode conectar vários alto-falantes com o modo Wireless Party Link do **aplicativo LG XBOOM**. Há duas maneiras de usar o Wireless Party Link: Modo Dual e modo Multi.

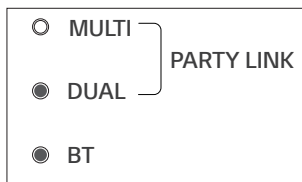
Modo Dual

O modo dual Wireless Party Link permite que você desfrute de som estéreo com dois alto-falantes do mesmo modelo.

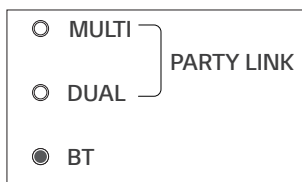
Verifique primeiro o seguinte.

- São necessários os dois alto-falantes do mesmo modelo. (por exemplo, XL5T e XL5T)

- 1 Conecte o alto-falante a um smartphone primeiro. (→ Verifique “Conectando o smartphone ao alto-falante via Bluetooth” na página 11.)
- 2 Toque em Wireless Party Link no **aplicativo LG XBOOM**.
- 3 Toque no modo Dual e conecte outro alto-falante seguindo as instruções.
- 4 Você pode ver o LED do modo Dual nos alto-falantes.
 - Alto-falante principal: O LED DUAL e o LED BT acendem e emitem o som do canal esquerdo.
 - Outro alto-falante: O LED BT acende e emite o som do canal direito.




(Alto-falante principal)



(Outro alto-falante)

Conectando-se à sua TV via modo Dual

- 1 Siga as instruções acima mencionadas para conectar dois alto-falantes no modo Dual. (→ Verifique “Modo Dual” na página 18.)
- 2 Mantenha pressionado o botão **Bluetooth**  no alto-falante principal por 2 segundos. Em seguida, o LED BT piscará por 60 segundos.
- 3 Nas configurações da TV, localize e selecione o alto-falante principal em 60 segundos. Você pode ouvir o som da TV por meio de dois alto-falantes.

✓ Nota

- Ao usar o modo dual com uma TV, você não pode controlar os alto-falantes com o **aplicativo LG XBOOM**

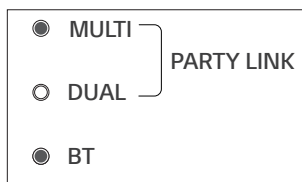
Modo Multi

O modo Wireless Party Link Multi permite que você desfrute de um som mais potente com vários alto-falantes.

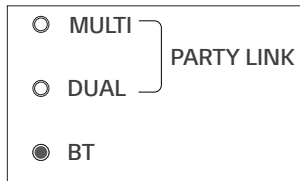
Verifique primeiro o seguinte.

- Você pode conectar vários alto-falantes LG **Bluetooth**. (por exemplo, XL5T e XL7T)

- 1 Conecte o alto-falante a um smartphone primeiro. (→ Verifique “Conectando o smartphone ao alto-falante via Bluetooth” na página 11.)
- 2 Toque em Wireless Party Link no **aplicativo LG XBOOM**.
- 3 Toque no modo Multi e ative a função.
- 4 Procure alto-falantes próximos e selecione os alto-falantes aos quais você deseja se conectar.
- 5 Você pode ver o LED do modo Multi nos alto-falantes.
 - Alto-falante principal: O MULTI LED e o LED BT acendem e o alto-falante emite som.
 - Outros alto-falantes: O LED BT acende e os alto-falantes emitem som em sincronia com o alto-falante principal.




(Alto-falante principal)



(Outros alto-falantes)

✔ Nota

- O alto-falante principal conecta somente um dispositivo **Bluetooth**.
 - Ao usar o modo Dual/Multi para conectar vários alto-falantes, a conexão de emparelhamento de vários telefones não é compatível.
 - Quando você desliga e liga os alto-falantes novamente, eles não se reconectam automaticamente.
 - Para alterar o dispositivo **Bluetooth** no modo Dual/Multi, mantenha pressionado o botão **Bluetooth**  por 2 segundos. Ao ouvir um bipe e o LED BT piscar, conecte-se ao dispositivo **Bluetooth** desejado.
 - Mantenha a distância entre os alto-falantes o mais próximo possível um do outro.
 - Dependendo do ambiente de rede, esta função pode não funcionar bem.
 - A tela de um dispositivo como uma TV e o som do alto-falante podem não corresponder.
 - Quando vários alto-falantes estão conectados no modo Multi, a ligação de volume e EQ entre o alto-falante principal e outros alto-falantes não ficam disponíveis.
 - Ao usar o modo Dual/Multi, a função Voice Cancellor e Key Changer é desabilitada.
-

Interação de vários alto-falantes

Este alto-falante interage com outros alto-falantes **Bluetooth** da LG, como XL7T/XL5T.



Modo dual	Mesmo modelo: (por exemplo, XL5T/ XL5T) Principal/Outro
Volume	0
EQ	0
Iluminação	0
Gerenciamento automático de energia	0

Modo Multi	Mesma série (por exemplo, XL5T/ XL7T) Principal/Outro
Iluminação	0
Gerenciamento automático de energia	0

Outras funções

| Configurações de efeito de som

Você pode selecionar o modo de som desejado utilizando o botão **SOUND BOOST** 


LED (○ Desligado/● Ligado)	Funções/Descrição
	Padrão/Você pode desfrutar de um som fiel com harmonia natural. Personalizado/Você pode ajustar o som como desejar. Se você quiser usar o EQ Personalizado conecte-se ao aplicativo LG XBOOM .
	SOUND BOOST/Você pode desfrutar de um campo sonoro abrangente e com alta potência.

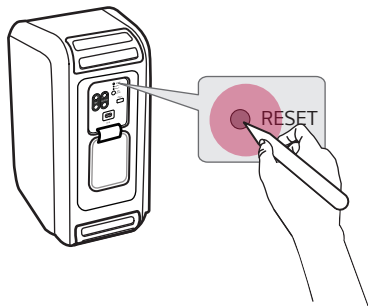
✔ Nota

- O ajuste correto do som pode proporcionar um som de alta qualidade, pode haver uma pequena diferença entre os modos de efeito de som.

Redefinição do produto


Você pode redefinir o produto quando ele não funcionar corretamente.

- 1 Abra a tampa traseira do produto e use um objeto pontiagudo para pressionar o botão **RESET** para desligá-lo.
- 2 Ligue-o pressionando o botão **Ligar/Desligar** 



Inicialização do Software

Inicializa a conexão **Bluetooth** e as configurações do produto.

- 1 Mantenha pressionado o botão **Bluetooth**  no produto por 7 segundos ou mais.
- 2 Todos os LEDs de modo piscarão quatro vezes para inicializar a conexão **Bluetooth** e todas as configurações.

✓ Nota


- Para usar a função **Bluetooth** após inicializar o produto, conecte o dispositivo **Bluetooth** novamente.

Modo de economia de energia

Se não houver reprodução ou inatividade dos botões por 15 minutos, o dispositivo desligará automaticamente. Você pode ativar ou desativar o modo de economia de energia da seguinte maneira.

Função	Como usar
Ativar	Defina [Gerenciamento automático de energia] para [Ativar] no aplicativo LG XBOOM .
Desativar	Defina [Gerenciamento automático de energia] para [Desativar] no aplicativo LG XBOOM .

✓ Nota

- Quando a função de economia de energia está desativada, o produto desliga somente quando o botão **Ligar/Desligar**  é pressionado ou a bateria está descarregada.

Uso de alimentação automática - ligado.

Você pode usar com facilidade o alto-falante com seu dispositivo **Bluetooth**.

Verifique primeiro o seguinte.

- O alto-falante tem um histórico de conexão **Bluetooth** com o dispositivo **Bluetooth**.
- O alto-falante está carregando e o produto está desligado.

- 1 Toque no botão de configurações em seu dispositivo **Bluetooth**, e selecione **Bluetooth**.
- 2 Ative a função **Bluetooth**. (Desativado > Ativado)
- 3 Você verá uma lista de dispositivos conectáveis na tela do dispositivo **Bluetooth**. Localize e toque no nome "LG-XL5T(XX)".
- 4 A alimentação do alto-falante é ligada automaticamente. Em seguida, o dispositivo **Bluetooth** e o alto-falante são conectados automaticamente.

✓ Nota

- Você pode ativar e desativar esta função somente com o **Aplicativo LG XBOOM**.

Função de feedback de voz

Quando você seleciona uma função ou som, o status atual do dispositivo é guiado pela voz. (somente voz em inglês)

Você pode ativar e desativar esta função com o **Aplicativo LG XBOOM**.

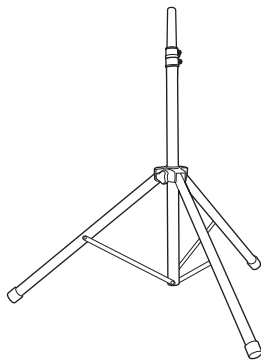
Use um tripé

Você pode montar a unidade em um tripé. O tripé é um acessório opcional.

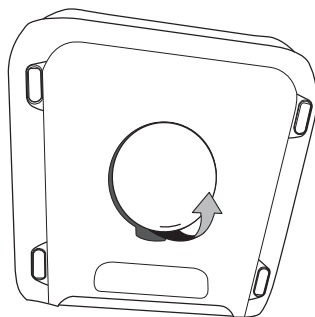
⚠ CUIDADO

- Estenda as pernas do tripé o máximo possível e aperte o parafuso com firmeza.
- Antes de conectar a unidade, você deve ajustar bem o tripé para que fique firme.
- Recomenda-se trabalhar em equipe com duas ou mais pessoas ao conectar a unidade ao tripé para facilitar a montagem.

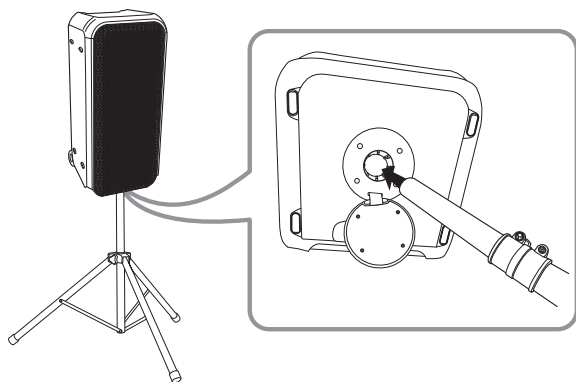
-
- 1 Abra o tripé em uma superfície plana e, em seguida, fixe-o no lugar. Aperte a peça do tripé que ajusta a posição.



-
- 2 Abra o encaixe de rosca localizado na parte inferior da unidade.



- 3** Levante o alto-falante e conecte o tripé à peça de fixação na parte inferior do alto-falante.



✓ Nota

- Se você usar um tripé, utilize-o somente para o alto-falante.
 - Utilize o tripé conforme descrito abaixo
 - A distância recomendada entre o centro do tripé e cada uma das pernas do tripé deve ser: acima de 700 mm
 - Do topo do tripé até a base do tripé: abaixo de 1100 mm
 - Dimensões do suporte de poste: Φ 35 mm
 - Recomenda-se ajustar a altura do tripé o mais baixo possível para garantir um uso seguro.
 - Você deve empurrar a coluna central ao máximo somente em caso de necessidade.
 - Monte somente uma unidade em cada tripé.
 - Não tente estender as pernas do tripé além de sua faixa permitida.
 - Certifique-se que o tripé seja montado corretamente e que todos os seus componentes estejam firmemente conectados.
 - Não tente montar o tripé se as peças estiverem faltando ou com defeito.
 - Após a instalação, certifique-se que a unidade seja ajustada firmemente no tripé.
 - Não coloque a unidade em nenhuma superfície instável onde ela possa cair acidentalmente.
 - Adicione peso como um saco de areia em torno das pernas do tripé para evitar que o tripé caia.
 - Você deve limitar o acesso de pessoas em torno da unidade enquanto ela estiver no tripé. A falta de precaução pode resultar em um acidente e pode causar lesões pessoais e/ou dano à propriedade.
 - Subir em um banco para alcançar o painel de controle da unidade aumenta o risco de queda e lesões pessoais.
 - Não coloque ou conecte outros objetos no tripé.
 - Não balance ou empurre a unidade quando o tripé estiver instalado.
 - Evite de se mover em torno do tripé após a unidade ser instalada.
 - Remova todos os cabos conectados à unidade no tripé antes de movê-lo ou ajustar sua altura.
 - Ao transportar ou mover a unidade, sempre o faça com a colaboração de duas ou mais pessoas.
 - Ao usar o tripé, use um cabo de extensão. Sempre tenha cuidado com o movimento do cabo.
 - Não exponha a unidade a pó excessivo, vibrações, frio ou calor extremo (como a luz solar direta ou próximo de um aquecedor) para evitar uma possível deformação do painel ou danos aos componentes internos.
 - Ao usar cabos de entrada externos (Mic etc.) após instalar a unidade no tripé, os cabos de entrada externos podem provocar a queda da unidade.
 - Cuide para que pessoas não tropecem nos cabos de entrada (Mic etc.) conectados à unidade.
 - Sempre tenha cuidado para não tropeçar na unidade.
-

Precauções de segurança

| Segurança e regulamentação



CUIDADO
RISCO DE CHOQUE ELÉTRICO
NÃO ABRA



CUIDADO: PARA REDUZIR O RISCO DE CHOQUE ELÉTRICO NÃO REMOVA A TAMPA (OU A PARTE DE TRÁS). NÃO HÁ PEÇAS INTERNAS SUJEITAS A MANUTENÇÃO CONSULTE SEMPRE A ASSISTÊNCIA TÉCNICA QUALIFICADA.



O símbolo do relâmpago com ponta de seta dentro de um triângulo equilátero pretende alertar o usuário da presença de tensão perigosa, não isolada, no interior do produto, a qual pode ter magnitude suficiente e ser um perigo de choque elétrico para as pessoas.



O ponto de exclamação dentro de um triângulo equilátero é destinado a alertar o usuário da presença de instruções importantes de operação e manutenção (assistência) no texto que acompanha o produto.

AVISO:

- PARA EVITAR O RISCO DE INCÊNDIO OU PERIGO DE CHOQUE ELÉTRICO, NÃO EXPONHA O produto À CHUVA OU UMIDADE.
- Não instale o produto em um espaço confinado, como uma estante ou qualquer outro móvel similar.

CUIDADO:

- Não use produtos de alta-tensão próximo a este produto (ex. mata-moscas elétrico). Este produto pode apresentar mau funcionamento devido a choque elétrico.
- Nenhum tipo de chama, como velas, deve ser colocado sobre o produto.
- Não bloqueie as aberturas de ventilação. Instale conforme as instruções do fabricante. As fendas e aberturas da caixa foram projetadas para permitir a ventilação, para garantir o funcionamento seguro do produto e para protegê-lo contra o superaquecimento. As aberturas nunca devem ser bloqueadas colocando o produto em uma cama, sofá, tapete ou outra superfície semelhante. Este produto não deve ser colocado numa instalação integrada, como uma estante ou raque, a menos que seja ventilado ou que tenham sido respeitadas as instruções do fabricante.
- O produto não deve ser exposto à água (gotejamento ou respingos) e nenhum objeto cheio de líquido, como vasos, devem ser colocados sobre o mesmo.
- Para informações de marcação de segurança, incluindo a identificação do produto, e sua classificação, consulte a etiqueta principal no fundo ou outra parte do produto.
- Certifique-se de que as crianças não coloquem as mãos ou objetos dentro do *Duto da caixa acústica.
 - *Duto da caixa acústica: Abertura na caixa acústica para saída de sons graves. (compartimento)

ADVERTÊNCIA relativas ao cabo de alimentação

O cabo de alimentação é um dispositivo de desconexão. Em caso de emergência, o cabo de alimentação deve permanecer prontamente acessível.

Verifique a página de especificações no manual do proprietário sobre os requisitos atualizados necessários.

Não sobrecarregue as tomadas. As tomadas sobrecarregadas, folgadas ou danificadas, cabos de extensão, cabos de alimentação estragados ou com isolamento rachado são perigosos. Qualquer uma destas condições pode resultar em choque elétrico ou risco de incêndio. Periodicamente, o cabo do seu dispositivo deve ser verificado. Se sua aparência indicar dano ou deterioração, desligue o produto, e substitua o cabo por outro autorizado do mesmo modelo fornecido pelo centro de serviço autorizado.

Proteja o cabo de alimentação de estresse elétrico ou mecânico, por exemplo, ser torcido, dobrado, comprimido, imprensado por uma porta ou pisado. Dê atenção especial aos plugues e tomadas e ao ponto de onde o cabo sai do produto.

CUIDADO ao utilizar este produto em ambientes com um baixo índice de umidade.

- Pode produzir eletricidade estática em ambientes de baixa umidade.
- Recomenda-se utilizar este produto depois de tocar em qualquer objeto de metal condutor de eletricidade.

Para modelos com bateria

Este dispositivo está equipado com uma bateria ou acumulador portátil.

CUIDADO: Há riscos de incêndio ou explosões caso a bateria seja substituída por um tipo incorreto.

Para modelos com bateria integrada

Não armazene nem transporte a bateria em pressões inferiores a 11,6 kPa e acima de 15.000 m de altitude.

- A substituição de uma bateria por um tipo incorreto pode anular uma proteção (por exemplo, no caso de alguns tipos de bateria de lítio);
- o descarte de uma bateria em fogo ou incinerador ou o esmagamento ou corte de uma bateria podem causar explosão;
- deixar a bateria em um ambiente de temperatura extremamente alta pode causar explosão ou vazamento de líquido ou gás;
- uma bateria exposta a uma pressão atmosférica extremamente baixa pode causar explosão ou vazamento de líquido ou gás inflamável.

Símbolos

~ : Corrente alternada (AC).

— : Corrente contínua (DC).

☐ : Este é um equipamento classe II.

⏻ : Estado de energia em espera.

⏻ : A alimentação está ligada.

⚡ : Tensão perigosa

Prevenção do uso indevido do produto

Para evitar o uso indevido do produto, verifique o conteúdo abaixo.

Precauções para instalação do produto

- Não instale o produto em locais instáveis ou com vibração, como prateleiras que não sejam firmes ou que tenham uma superfície inclinada. Instale o produto em uma superfície firme e nivelada.
 - Caso contrário, o produto pode cair ou tombar e causar ferimentos.
 - Se você instalar o produto em uma superfície instável, o produto pode não funcionar corretamente.
- Se você instalar o produto em um móvel ou prateleira, certifique-se de que a parte frontal inferior do mesmo não ultrapasse a borda. Instale o produto em um móvel ou prateleira compatível com seu tamanho.
 - Caso contrário, o produto pode perder o equilíbrio e cair, causando ferimentos ou danos ao produto.
- Instale o produto em um local seguro. Caso contrário, uma criança pode esbarrar na beira do produto e se machucar.
- Instale o produto em um local livre de interferência eletromagnética para que tenha um bom desempenho.
- Se você instalar o produto em um local que não atenda às condições gerais de uso, a qualidade poderá ser afetada. Portanto, entre em contato com o serviço autorizado antes de instalar o produto nesses locais.
- Não guarde o produto em um local onde a temperatura seja muito alta (acima de 35°C) ou muito baixa (abaixo de 5°C) ou em um local com muita umidade.
- Evite locais expostos à luz solar direta ou calor, por exemplo, próximo a um aquecedor. Não use ou guarde sprays ou substâncias inflamáveis perto do produto.
 - Caso contrário, há risco de explosão ou incêndio.
- Não instale o produto em um local com muita umidade, poeira ou fuligem.
 - Caso contrário, pode causar um incêndio ou choque elétrico.
- Não instale o produto em um local estreito e pouco ventilado, como dentro de um armário. Não cubra o produto com uma toalha de mesa ou cortina.
 - Caso não siga as instruções, o produto pode aquecer, causando avarias ou incêndio.
- Conecte o plugue de energia do produto a uma tomada de fácil acesso.
 - Quando ocorrer um incêndio ou outros problemas com o produto, retire o cabo da tomada imediatamente.
- Não conecte vários produtos a uma tomada ao mesmo tempo.
 - Caso contrário, pode causar superaquecimento, resultando em um incêndio.

Precauções ao utilizar o produto

- Não levante ou mova o produto enquanto ele estiver em funcionamento.
 - Caso contrário, podem ocorrer avarias no produto.
- Ao mover o produto, retire o cabo de alimentação ou qualquer outro cabo que esteja conectado a ele.
 - Caso contrário, pode causar um incêndio ou choque elétrico.
- Se perceber fumaça ou cheiro estranho, pare de usar o produto imediatamente. Nesse caso, desligue a energia imediatamente, retire o cabo da tomada e entre em contato com o serviço autorizado.
 - Não seguir as instruções informadas pode provocar incêndio ou choque elétrico.
- Não insira objetos metálicos, como moedas e grampos de cabelo, ou objetos inflamáveis, como papel e palitos de fósforo, no produto. Oriente as crianças para que não façam este tipo de ação.
 - Caso contrário, podem ocorrer avarias no produto.
- Se uma substância estranha penetrar no produto, retire o cabo da tomada e entre em contato com o serviço autorizado.
- Não coloque objetos pesados sobre o produto.
 - Caso contrário, o produto pode tombar ou cair, causando ferimentos.
- Não deixe que crianças se pendurem ou subam no produto.
 - Caso contrário, o produto pode tombar ou cair, causando ferimentos. Oriente as crianças para que não façam este tipo de ação.
- Retire o cabo da tomada durante tempestades.
 - Caso contrário, isso pode causar um incêndio.
- Não coloque recipientes com líquidos, como jarras, vasilhas, cosméticos ou remédios, sobre o produto.
 - Caso contrário, isso pode causar um incêndio, choque elétrico ou ferimentos em razão da queda do produto, etc.
- Conecte o cabo de alimentação com firmeza. Não use uma tensão diferente da tensão nominal recomendada no produto.
 - Uma conexão não segura pode provocar um incêndio.
- Não insira nenhum tipo de condutor, como palitos de madeira, na abertura do outro lado do produto enquanto o cabo de alimentação estiver conectado a uma tomada. Não toque no cabo de alimentação imediatamente após desconectá-lo da tomada.
 - Caso contrário, isso pode provocar um choque elétrico.
- Manuseie o cabo de alimentação com as mãos secas.
 - Caso contrário, isso pode provocar um choque elétrico.
- Não mova ou empurre o produto enquanto segura o cabo do.
 - O cabo pode ser danificado e causar avarias ou provocar um incêndio ou choque elétrico.
- Ao remover um cabo conectado ao produto, segure o conector na extremidade do cabo. Não segure o cabo.
 - Caso contrário, isso pode causar ferimentos ou o produto pode cair e causar avarias.
- Não deixe o produto em locais que fiquem expostos ao calor, por exemplo, perto de um aquecedor.
 - Caso contrário, pode causar um incêndio ou mau funcionamento.
- Não desmonte, repare ou modifique o produto.
 - Caso contrário, você pode causar avarias, resultando em incêndio, choque elétrico ou ferimentos.
- Mantenha as embalagens plásticas fora do alcance das crianças.
 - Caso contrário, as crianças podem se engasgar com as embalagens plásticas.
- Não derrube objetos sobre o produto, nem provoque impactos sobre ele. Mantenha o produto longe de locais com vibrações fortes ou ímãs.

- Não danifique, modifique, dobre, torça ou aqueça o cabo de alimentação.
 - Caso contrário, você pode danificar o cabo de alimentação, provocando um incêndio ou choque elétrico.
- Quando não estiver usando o produto por um período prolongado, como quando estiver fora de casa, desconecte o cabo de alimentação da tomada.
 - O acúmulo de poeira pode gerar aquecimento, resultando em choque elétrico ou incêndio devido a um curto-circuito.
- Não descarte as baterias usadas junto com o lixo comum. Descarte-as separadamente.
 - Caso contrário, há risco de explosão ou incêndio.
- Não use produtos de alta-tensão próximo ao produto. (ex. mata-mosquitos elétrico)
 - Este produto pode apresentar defeitos devido a choque elétrico.
- Não toque no cabo de alimentação imediatamente após desconectá-lo da tomada.
 - Caso contrário, isso pode provocar um choque elétrico.
- Conecte o cabo de alimentação a uma tomada ou cabo de extensão aterrados. (Não se aplica a produtos sem aterramento.)
 - Caso contrário, pode causar uma avaria ou choque elétrico devido a um curto-circuito.
- No caso de um produto com saídas de ar, manter o produto ligado por um período prolongado pode provocar aquecimento destas saídas. Não toque nas saídas de ar enquanto estiverem quentes. O aquecimento não é um defeito no produto e não provoca mau funcionamento. Assim, você pode usar o produto sem se preocupar.
- Não danifique o cabo de alimentação, o adaptador AC ou a tomada. Não coloque objetos pesados sobre o cabo de alimentação ou sobre o adaptador AC.
 - Caso contrário, pode causar um incêndio ou choque elétrico.
- Se houver poeira, sujeira etc. nos pinos do plugue de alimentação, em um adaptador AC ou em uma tomada elétrica, limpe-os completamente.
 - Caso contrário, isso pode causar um incêndio.
- No caso de um produto com cabo de alimentação ou adaptador AC, use apenas cabos de alimentação e adaptadores AC originais fornecidos pela LG Electronics.
 - Caso contrário, pode causar um incêndio ou choque elétrico.
- Se estiver usando fones de ouvido, não aumente o volume muito alto nem os use por um período prolongado. [Aplica-se apenas a modelos compatíveis com fones de ouvido]
 - Caso contrário, isso pode ser prejudicial a audição.
- O software do produto pode ser atualizado com o **aplicativo LG XBOOM**. Não desligue o produto durante a atualização do software. Após a conclusão da atualização, o produto desligará automaticamente.
 - Desligar o produto enquanto o software estiver sendo atualizado poderá causar mau funcionamento do produto.

As instruções a seguir aplicam-se apenas a modelos com controle remoto

- Não deixe que as crianças usem o controle remoto. Mantenha o controle remoto fora do alcance de crianças.
- Não deixe que as crianças coloquem o controle remoto na boca. Certifique-se de que as crianças não engulam a tampa do controle remoto ou a bateria. Caso uma criança engula um desses itens, consulte um médico imediatamente.
- Tenha cuidado, pois as crianças podem pisar na tampa do controle remoto e se machucar.
- Remova os obstáculos entre o produto e o controle remoto para o bom funcionamento do controle remoto.

As instruções a seguir aplicam-se apenas a modelos que usam discos ópticos

- Não insira a mão em uma unidade de disco nem a puxe com força.
- Certifique-se de que as crianças não coloquem as mãos na unidade de disco.

As instruções a seguir aplicam-se apenas a modelos em que seja possível assistir a vídeos

- Evite assistir a vídeos 3D caso tenha dormido pouco ou ingerido álcool.
 - Alguns vídeos 3D podem afetar as pessoas emocionalmente.
- Se algum dos seguintes sintomas aparecer enquanto você assiste a um vídeo, pare de assisti-lo imediatamente e descanse.
 - Se algum destes sintomas persistirem, consulte um médico. Vertigem, sensação de ardência nos olhos ou face, movimentos inconscientes, espasmos, turvação da consciência, confusão mental, desorientação, náusea.
- Você pode ter um sintoma como convulsão ao assistir a uma determinada imagem em um vídeo ou jogo com um determinado padrão ou luzes piscando. Caso você ou algum parente tenha histórico de epilepsia ou de convulsões, consulte um médico antes de assistir.
- Ao assistir a um vídeo 3D, remova objetos frágeis ou que possam causar ferimentos ao seu redor.
 - Se você confundir um vídeo 3D com a realidade ou mover seu corpo repentinamente, você ou as pessoas ao seu redor podem se machucar ou objetos próximos podem ser danificados.

Cuidados ao limpar o produto

- Não borrife água diretamente no produto ao limpá-lo.
 - Caso contrário, pode causar um incêndio ou choque elétrico.
- Ao limpar o produto, certifique-se de retirar primeiro o cabo de alimentação e limpe a superfície do produto delicadamente com um pano seco. Não use produtos químicos ou detergentes ao limpar o produto. Eles podem danificar a superfície ou descascar a tinta do produto (benzeno, álcool etc.).

Verificações necessárias antes de relatar defeitos

Solução de problemas

Caso você observar os seguintes sinais ao usar o produto, verifique-os novamente. Pode não ser um defeito.

Sinal	Causa e solução
Não há fornecimento de energia.	<ul style="list-style-type: none">A bateria está descarregada. Recarregue a bateria.- Carregue o produto conectando o cabo de alimentação ao terminal de entrada de alimentação.
Sem som ou o som está distorcido.	<ul style="list-style-type: none">O volume do produto ou do dispositivo Bluetooth conectado pode estar no mínimo. Ajuste o volume do produto ou do dispositivo Bluetooth conectado para o nível apropriado.Usar um dispositivo externo com o som maximizado pode gerar um som distorcido. Abaixar o volume do dispositivo externo a ser usado.
Falha na conexão Bluetooth.	<ul style="list-style-type: none">Verifique se a configuração de Bluetooth está ativada.Desative a configuração do Bluetooth e ligue novamente no dispositivo Bluetooth.Certifique-se de que não existam obstáculos entre o produto e o dispositivo Bluetooth.O emparelhamento Bluetooth (conexão) pode falhar dependendo do tipo de dispositivo Bluetooth e do ambiente ao redor.

O dispositivo não funciona normalmente.

- A bateria descarregada pode fazer com que as informações do **Bluetooth** sejam excluídas. Se a fonte de alimentação do produto estiver bloqueada, as configurações anteriores podem não ser salvas.
- Use este produto em um local onde a temperatura e a umidade não sejam muito altas ou baixas. Se o problema persistir, entre em contato com o Centro de Atendimento ao Cliente da LG Electronics.
- Se ocorrer um problema durante o carregamento da bateria do produto, o LED da bateria alternará entre vermelho e âmbar e o carregamento será interrompido. Desconecte o adaptador da tomada.

As soluções apresentadas acima não funcionam.

- Inicializa as configurações do produto. Mantenha pressionado o botão **Bluetooth** (📶) no produto por 7 segundos ou mais. (→ Verifique “Inicialização do Software” na página 23.)
 - Use um objeto pontiagudo, como um alfinete, para pressionar o botão **RESET**. (→ Verifique “Redefinição do produto” na página 23.)
-

Anexo

| Especificações do produto

Geral	
Requisitos de alimentação	Consulte a etiqueta principal. Bateria recarregável integrada
Consumo de energia	Consulte a etiqueta principal.
Dimensões (L x A x P)	289 mm X 570 mm X 280 mm (aproximadas)
Temperatura de funcionamento	5 °C a 35 °C
Umidade operacional	5% a 80% de umidade relativa
Proteção de entrada	IPX4

Entrada	
Microfone (MIC IN)	Sensibilidade 20 mV (1 kHz), conector 6,3 mm
Instrumentos	Sensibilidade 190 mV (1 kHz), conector 6,3 mm

Bateria	
Capacidade da bateria	Li-ion 14,8 V, 2985 mAh
Tempo de funcionamento	12 horas O tempo de funcionamento pode variar dependendo da forma de uso.
Tempo de carregamento	3,5 horas O tempo de carregamento pode variar dependendo do nível da bateria ou caso o produto esteja em uso.

Amplificador (saída RMS)	
Woofers	100 W RMS
Tweeters	50 W RMS x 2

- O design e as especificações estão sujeitos a alterações sem aviso prévio.

| Marcas registradas e licenças

Todas as marcas registradas e nomes comerciais são de propriedade de seus respectivos proprietários.



A marca e logo da palavra **Bluetooth®** são marcas registradas da **Bluetooth SIG, Inc.** e qualquer utilização de tais marcas pela LG Electronics é realizada sob licença.

Outras marcas registradas e nomes comerciais são propriedades dos respectivos proprietários.



“Fabricado para iPhone” e “Fabricado para iPod” significa que um acessório eletrônico foi desenvolvido para conectar-se especificamente ao iPhone ou iPod, respectivamente, e foi certificado pelo desenvolvedor para atender aos padrões de desempenho da Apple. A Apple não é responsável pelo funcionamento deste dispositivo ou pela sua conformidade com os padrões de segurança e regulamentações. Observe que a utilização deste acessório com iPhone ou iPod pode afetar o desempenho sem fio.

O sistema é compatível com o iOS mais recente. Dependendo da versão do software do iPhone/iPod, é possível que você não consiga controlar seu iPhone/iPod a partir da unidade.

“Made for iPhone,” and “Made for iPod” mean that an electronic accessory has been designed to connect specifically to iPhone, or iPod, respectively, and has been certified by the developer to meet Apple performance standards. Apple is not responsible for the operation of this device or its compliance with safety and regulatory standards. Please note that the use of this accessory with iPhone or iPod may affect wireless performance.

The system is compatible with the latest iOS. Depending on your iPhone/iPod software version, you may not control your iPhone/iPod from the unit.

| Manuseio do produto

Ao enviar o produto

Guarde a embalagem original e os materiais de embalagem. Se você precisar despachar o produto, para a máxima proteção, embale-o novamente como foi originalmente embalado na fábrica.

Manutenção da limpeza de superfícies externas

- Nunca use líquidos voláteis, como inseticida em spray, próximo ao produto.
- Esfregar com força excessiva pode danificar a superfície.
- Nunca deixe produtos feitos de borracha ou de plástico em contato com o produto por muito tempo.

Limpeza do produto

Para limpar o produto, use apenas um pano seco e macio. Se as superfícies estiverem extremamente sujas, use um pano macio levemente umedecido com uma solução detergente suave. Não use solventes fortes como álcool, benzina ou diluente, pois estes podem danificar a superfície do produto.

