

MANUAL BÁSICO

LG Barra de sonido Wi-Fi

Lea este manual detenidamente antes de utilizar su equipo y guárdelo como referencia para el futuro.

Para ver las instrucciones de las funciones avanzadas, visite <http://www.lg.com> y descargue el manual del propietario. Cierta contenido en este manual puede ser diferente del de su unidad.

MODELO

SL9YG

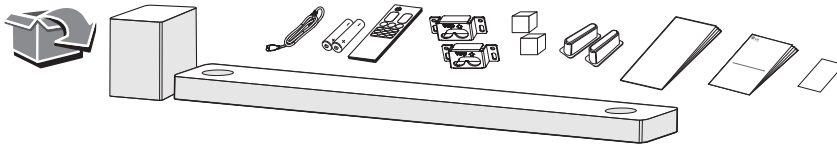


MFL71139754

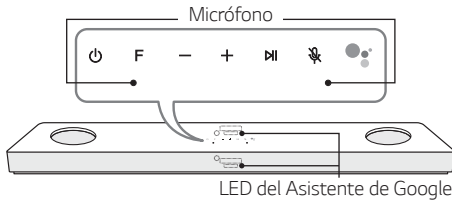
1903_Rev01

www.lg.com

Copyright © 2019 LG Electronics Inc. Reservados todos los derechos.

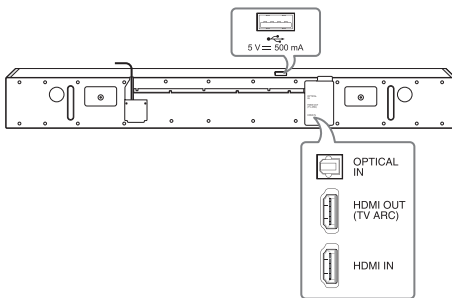


Panel frontal



- ⏻ (Espera).....ENCIENDE o APAGA la unidad.
- F (Función)..... Selecciona la función
- /+ (Volume)..... Ajuste el volumen
- ⏮..... Reproducir / pausar
- 🔇 (Silenciador del micrófono)..... Activa y desactiva el reconocimiento de voz.
-En espera y detiene la retroalimentación del Asistente de Google.

Panel trasero



- Puerto USB..... Conectar a un dispositivo USB
- OPTICAL IN Se conecta a un dispositivo óptico.
- HDMI OUT (TV ARC)..... Se conecta a un televisor.
- HDMI IN..... Se conecta a un dispositivo con HDMI OUT.

Conexión del Subwoofer

Coloque el subwoofer inalámbrico cerca de la barra de sonido y siga los pasos siguientes.

- 1 Conecte el cable de alimentación de la barra de sonido y el subwoofer inalámbrico.
- 2 Encienda la barra de sonido.
 - La barra de sonido y el subwoofer inalámbrico estarán **automáticamente** conectados. El LED del subwoofer se ilumina en verde.

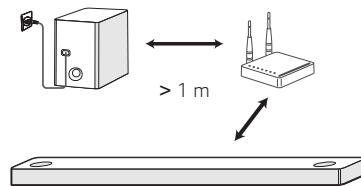
Conexión manual del subwoofer

Si el subwoofer no emite sonido, intente realizar la conexión manualmente.

- 1 Presione **Pairing** en la parte posterior del subwoofer inalámbrico.
 - El LED verde en la parte posterior del subwoofer inalámbrico parpadea rápidamente. (Si el LED verde no parpadea, mantenga presionado el botón **Pairing**).
- 2 Encienda la barra de sonido.
 - Se completa el emparejamiento. El LED verde en la parte posterior del subwoofer inalámbrico se enciende.



Mantenga la barra de sonido y el subwoofer alejados de otros dispositivos (por ejemplo, router inalámbrico, horno microondas, etc.) a una distancia no inferior a 1 m para evitar interferencias inalámbricas.

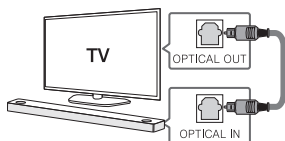


Conexión del TV

Conecte la barra de sonido y el televisor usando Óptico (A) o HDMI ARC (B).

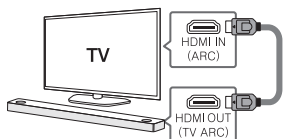
A Conexión óptica

- 1 Conecte la barra de sonido al televisor con el cable óptico.
- 2 Configure [Altavoz Externo (Óptico)] en el menú de ajustes de su televisor.



B Conexión HDMI (ARC)

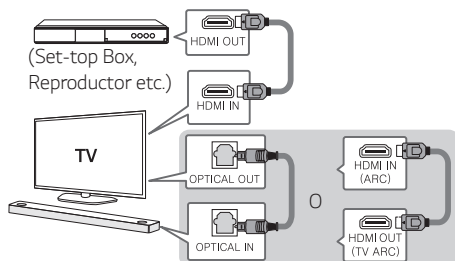
- 1 Conecte la barra de sonido al televisor con el cable HDMI.
- 2 Configure [Altavoz Externo (HDMI ARC)] en el menú de ajustes de su televisor.



- La conexión HDMI no está disponible si su televisor no es compatible con HDMI ARC.
- Si la unidad tiene conexión ÓPTICA y ARC al mismo tiempo, la señal ARC tiene la prioridad más alta.

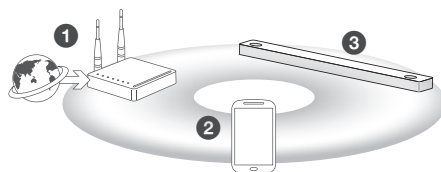
Conexión de un dispositivo externo

- 1 Conecte el dispositivo externo como sigue.



- 2 Seleccione la fuente de entrada presionando F repetidamente.

Conexión de red



- 1 Verifique el estado de la red. Debe instalarse un enrutador conectado a la red.
- 2 Conexión del dispositivo inteligente a la red doméstica.
- 3 Conecte la barra de sonido a la alimentación eléctrica.



Todos los dispositivos deben conectarse al mismo router.

Paso 1. Instalación de "Google Home" App

Descargue Google Home App desde Google Play o Google App Store.

Paso 2. Configure la conexión Wi-Fi con la aplicación

- 1 Conecte su dispositivo inteligente a la red Wi-Fi que utilizará para su altavoz.



En el caso de los dispositivos iOS, debe estar activada la configuración de **Bluetooth** en su dispositivo inteligente.

- 2 Inicie la aplicación "Google Home".
- 3 Siga los pasos para la conexión Wi-Fi en la aplicación.
 - Cuando el altavoz esté correctamente conectado a Wi-Fi, aparecerá "CONNECTED" en la ventana de visualización con sonido.

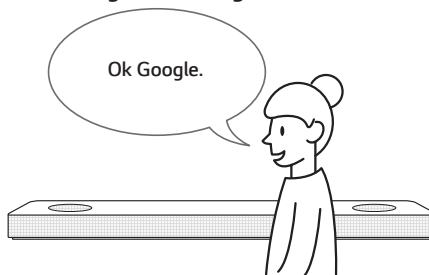



- Al conectarse a Wi-Fi, esta aplicación puede solicitar la creación de una cuenta de Google. Necesitará una cuenta de Google para utilizar esta aplicación.
- La aplicación "Google Home" es proporcionada por Google. Puede ser modificada por un cambio en la política de Google.
- Para obtener más información (configuración, uso, ayuda, etc.), busque "Ayuda del Asistente de Google" o visite el sitio web. <https://support.google.com/assistant> Este sitio público se proporciona para los dispositivos que funcionan con el Asistente de Google.
- El altavoz no está disponible para utilizar alguna función del sitio de "Ayuda del Asistente de Google." (ej. Llamar, etc.)

Cómo utilizar el "Asistente de Google".

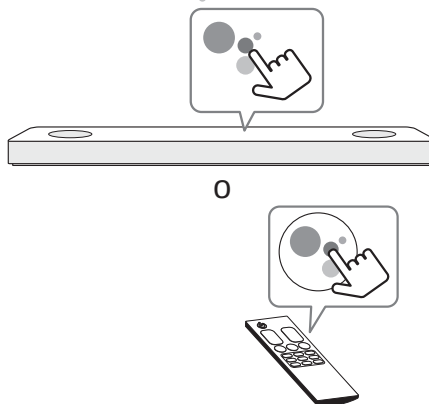
Asegúrese de que el altavoz esté conectado a Wi-Fi.

Caso 1. Diga "Ok Google".



El Asistente de Google sólo responde a los comandos de voz cuando se utiliza Wi-Fi o BT (**Bluetooth**) como entrada. Si utiliza HDMI, Óptico, ARC, Sincronización de sonido óptico o una entrada USB, debe utilizar el botón  para activar el Asistente de Google.

Caso 2. Presione .





Comando de voz

- **Planifique su día**
"Háblame de mi día"
"¿Cuál es mi próxima reunión?"
"Programar un recordatorio para revisar el horario a las 6pm."
- **Clima**
"¿Cómo está el clima?"
"¿Cómo estará el clima mañana?"
"¿Cómo está el clima en Nueva York?"
- **Música**
"Reproducir música." "Siguiente canción."
"Canción anterior." "Pausa la música"
- **Disponibilidad**
"¿Cuántas calorías tiene un perrito caliente?"
"¿Cómo llego a Ocean Beach?"
"¿Cómo se dice hola en coreano?"
"Cuéntame los Mejores Chistes."
- **Internet**
"¿Qué películas se proyectarán este fin de semana?"
"¿Por qué el cielo es azul?"
"¿Cuál es el país más pequeño de Europa?"
"¿Cuánta azúcar hay en una Coca-Cola?"
- **Suscripciones**
"¿Cuáles son los últimos titulares?"
"Reproducir Time's The Brief."
- **Hogar Inteligente**
"Sube el termostato."
"Ajustar el termostato a 22 grados"
"Baja las luces de la cocina."
"¿Está encendida la luz en la sala de estar?"
- Para obtener más información sobre los comandos de voz, consulte la pantalla de la aplicación "Google Home" o visite el sitio web. <https://support.google.com/assistant>
- Si tiene problemas con el reconocimiento de voz o con este producto, sugiera sus comentarios diciendo "Ok Google, comentarios". Esto es útil para mejorar la calidad del Servicio de Google.

Conexión Bluetooth

Paso 1. Conectar a Wi-Fi

Asegúrese de que el altavoz se conecta a Wi-Fi utilizando la aplicación "Google Home".



La función **Bluetooth** está inactiva antes de conectarse a Wi-Fi.

Paso 2. Modificar función

Seleccione la función **Bluetooth** pulsando **F** repetidamente.

Paso 3. Busque y seleccione el nombre del altavoz

Seleccione el nombre del altavoz que se ha configurado en la aplicación "Google Home" en la lista de dispositivos de su dispositivo inteligente. Cuando se conecte correctamente **Bluetooth**, aparecerá "PAIRED" en la ventana de visualización.

Adicional

Función confortable

Con el Asistente de Google integrado, puede controlar dispositivos domésticos inteligentes compatibles, como televisores, luces, interruptores, enchufes, termostatos y mucho más, simplemente usando su voz.



Para más información, visite el siguiente sitio web.

- **Configuración, uso y más:**

<https://support.google.com/assistant>

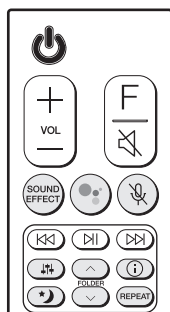
- **Modelos de aparatos LG compatibles:**

Visite <http://www.lg.com> y luego busque la información.

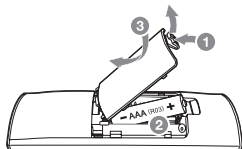
Descargue la aplicación LG Wi-Fi Speaker

Puede gestionar los ajustes de los altavoces y controlar el altavoz utilizando "LG Wi-Fi Speaker". Descargue la aplicación "LG Wi-Fi Speaker" en la Tienda de aplicaciones o en Google Play Store.

Mando a distancia



Sustitución de la pila



SOUND EFFECT: Selecciona un modo de efectos de sonido.

- **Mando a distancia de la televisión:** Mantenga presionado **SOUND EFFECT** y presione nuevamente para usar el mando a distancia de la televisión.

●●: En espera y detiene la retroalimentación del Asistente de Google.

🔊: Activa y desactiva el reconocimiento de voz.

🔊🔊: Ajusta el nivel de sonido de cada altavoz.

- **Sonido envolvente:** mantenga presionado 🔊🔊 y presione nuevamente.

FOLDER ^/∨: Busca una carpeta.

ⓘ: Muestra la información de un archivo, una fuente de entrada, un nombre de dispositivo **Bluetooth** conectado o un nombre de aplicación.

- **ENCENDIDO/APAGADO automático:** Mantenga presionado ⓘ y presione nuevamente.

🌙: Activa o desactiva el modo nocturno.

REPEAT: Reproduce sus archivos repetidamente o al azar.

Información adicional

Especificación

Requisitos de alimentación eléctrica	Refiérase a la etiqueta principal.
Consumo de energía	Refiérase a la etiqueta principal. Reposo en red : 5,5 W (Si están activados todos los puertos de red.)
Dimensiones (An x Al x F)	Aprox. 1220,0 mm x 57,0 mm x 145,0 mm
Suministro de Alimentación de Bus (USB)	5 V 500 mA
Amplificador (Potencia de salida RMS total)	500 W RMS

El diseño y las especificaciones están sujetos a cambios sin previo aviso.



Preparado para Altavoces Traseros

El sonido envolvente lo podrá disfrutar con el Kit de altavoces traseros que se vende por separado. (SPK8-S)

Modo de desconexión de la conexión de red inalámbrica o el dispositivo inalámbrico

Apague la unidad pulsando el botón de encendido/apagado durante más de 3 segundos.

Información del aviso de software de código abierto

Para obtener el código fuente correspondiente GPL, LGPL, MPL y otras licencias de código abierto que contiene este producto, visite <http://opensource.lge.com>.

Además del código fuente, podrá descargar las condiciones de las licencias, exención de responsabilidad de la garantía y avisos de copyright.

LG Electronics también le proporcionará código abierto en CD-ROM por un importe que cubre los gastos de su distribución (como el soporte, el envío y la manipulación) previa solicitud por correo electrónico a opensource@lge.com.

Esta oferta es válida durante un periodo de tres años a partir del último envío de este producto. Esta oferta es válida para cualquier persona que reciba esta información.

Para obtener más información sobre el código abierto de Google, visite la configuración del dispositivo de la aplicación Google Home.

Descarga de responsabilidad

- Google, Google Home, Google Play, Chromecast built-in y otras marcas y logotipos relacionados son marcas comerciales de Google LLC.
- El Asistente de Google requiere una conexión a Internet/datos. Es posible que se apliquen tarifas de datos.
- El Asistente de Google no está disponible en determinados idiomas y países.
- Es posible que se requieran suscripciones y que se apliquen términos, condiciones y/o cargos adicionales.
- El control de ciertos dispositivos y funciones en su hogar requiere un dispositivo inteligente compatible.

Declaración de Conformidad



Por la presente, LG Electronics declara que la BARRA DE SONIDO Wi-Fi cumple con la Directiva 2014/53/EU. El texto completo de la declaración de conformidad EU está disponible en la siguiente dirección de Internet:

<http://www.lg.com/global/support/cedoc/cedoc#>

El uso de la banda de 5150 – 5350 MHz se limita solo al uso en interiores. Esta restricción existe en los siguientes países: Bélgica (BE), Bulgaria (BG), República Checa (CZ), Dinamarca (DK), Alemania (DE), Estonia (EE), Irlanda (IE), Grecia (EL), España (ES), Francia (FR), Croacia (HR), Italia (IT), Chipre (CY), Letonia (LV), Lituania (LT), Luxemburgo (LU), Hungría (HU), Malta (MT), Holanda (NL), Austria (AT), Polonia (PL), Portugal (PT), Rumanía (RO), Eslovenia (SI), Eslovaquia (SK), Finlandia (FI), Suecia (SE), Reino Unido (UK), Suiza (CH), Islandia (IS), Liechtenstein (LI) y Noruega (NO).

Para consideración del usuario, este equipo debe instalarse y operarse con una distancia mínima de 20 cm entre el equipo y el cuerpo.

Rango de frecuencia	Potencia de salida (Max.)
2402 a 2480 MHz	9 dBm
2412 a 2472 MHz	20 dBm
5180 a 5320 MHz	23 dBm
5500 a 5700 MHz	23 dBm
5730 a 5821 MHz	13 dBm

