

Руководство Пользователя **IPS LED MONITOR (LED MONITOR*)**

*LED-мониторы LG — это ЖК-мониторы со светодиодной подсветкой.

Прежде чем пользоваться устройством, внимательно прочитайте инструкции по технике безопасности.

**Список моделей IPS-мониторов со светодиодной подсветкой
(мониторов со светодиодной подсветкой)**

25UM57

29UM57

СОДЕРЖАНИЕ

3 ЛИЦЕНЗИЯ

4 СБОРКА И ПОДГОТОВКА К РАБОТЕ

- 4 Комплект поставки
- 5 Описание компонентов и кнопок
- 6 Перемещение и поднятие монитора
- 7 Установка монитора
 - 7 - Установка на подставку
 - 8 - Использование держателя кабеля
 - 9 - Снятие основания подставки
 - 11 - Размещение на столе
 - 12 - Регулировка наклона
 - 13 - Использование кенсингтонского замка
 - 13 - Установка пластины для крепления на стене
 - 14 - Крепление на стене

15 ЭКСПЛУАТАЦИЯ МОНИТОРА

- 15 Подключение к ПК
 - 15 - Подключение HDMI
- 15 Подключение к A/V-устройствам
 - 15 - Подключение HDMI
- 16 Подключение к внешним устройствам
 - 16 - Разъем для подключения наушников

17 УСТАНОВКА ПРОГРАММНОГО ОБЕСПЕЧЕНИЯ МОНИТОРА LG

- 17 Установка Screen Split (Разделителя экрана)
- 19 Установка Dual Controller

21 ПОЛЬЗОВАТЕЛЬСКИЕ НАСТРОЙКИ

- 21 Вызов меню основного экрана
- 22 Настройка параметров
 - 22 - Настройки меню
 - 22 - Быстрые настройки
 - 23 - Картинка
 - 25 - Основные
 - 26 - Сброс настроек
 - 27 - Режим Игры

29 УСТРАНЕНИЕ НЕИСПРАВНОСТЕЙ

31 ТЕХНИЧЕСКИЕ ХАРАКТЕРИСТИКИ

- 31 25UM57
- 32 29UM57
- 33 Поддерживаемый заводской режим
- 33 Синхронизация HDMI (видео)
- 33 Индикатор питания

34 ПРАВИЛЬНОЕ ПОЛОЖЕНИЕ

- 34 Правильное положение при работе за монитором

ЛИЦЕНЗИЯ

Предоставляемые лицензии различаются в зависимости от модели. Дополнительную информацию о лицензиях вы можете найти по адресу www.lg.com.



«Права на товарные знаки и зарегистрированные товарные знаки HDMI и HDMI High-Definition Multimedia Interface, а также логотип HDMI Logo в США и других странах принадлежат компании HDMI Licensing, LLC».

Следующая информация распространяется только на мониторы, продаваемые на европейском рынке и соответствующие положениям Директивы ErP:

- * Данный монитор настроен на автоматическое выключение по истечении 4 часов после активации дисплея, в случае, если на протяжении указанного времени каких-либо действий с дисплеем не производилось.
- * Для отключения данной настройки установите «Выкл.» в соответствующей опции экранного меню Automatic Standby(автоматический переход в спящий режим)".

СБОРКА И ПОДГОТОВКА К РАБОТЕ

Комплект поставки

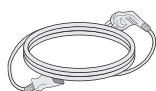
До начала эксплуатации монитора, проверьте наличие в коробке указанных компонентов. В случае отсутствия компонентов, обратитесь в магазин, в котором был куплен этот товар. Внешний вид устройства и компонентов может отличаться от показанного на рисунке.



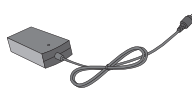
Руководство
пользователя/Карта



Кабель HDMI



Шнур питания



AC-DC Адаптер
(в зависимости от страны)

и

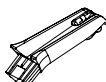


AC-DC Адаптер
(в зависимости от
страны)

25UM57



Основание
подставки



Стойка



Крышка винта

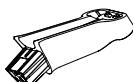


Винты x2

29UM57



Основание
подставки



Стойка



Крышка винта



Винты x2



ВНИМАНИЕ!

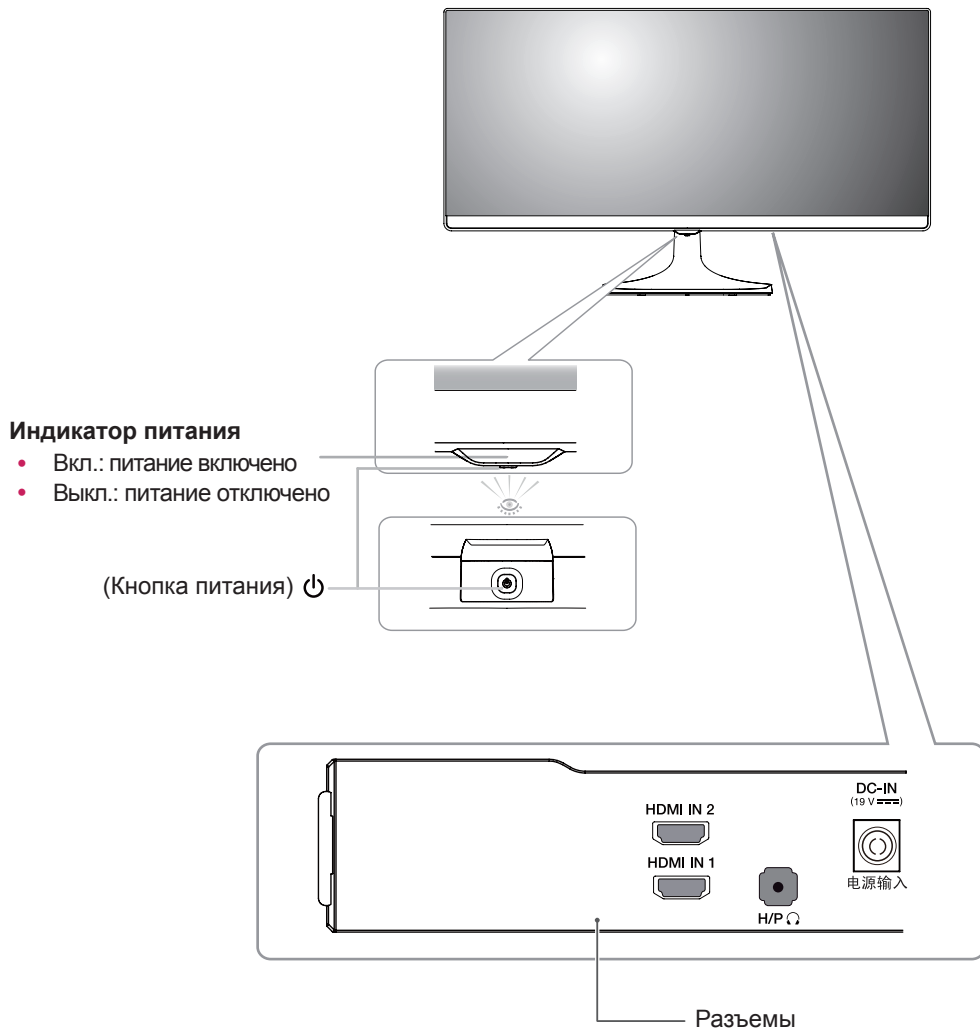
- Для обеспечения безопасности и оптимальных эксплуатационных качеств устройства используйте только фирменные детали.
- В противном случае при повреждении или получении травм гарантия на данное устройство не распространяется.



ПРИМЕЧАНИЕ

- Внешний вид компонентов может отличаться от показанного на рисунке.
- Характеристики продукции могут быть изменены в целях улучшения без предварительного уведомления.
- Для покупки дополнительных принадлежностей обратитесь в магазин электроники, интернет-магазин или в магазин, где было приобретено устройство.

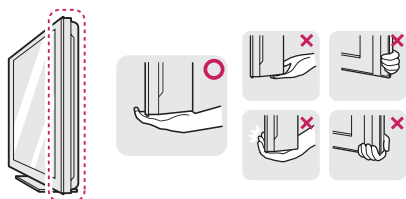
Описание компонентов и кнопок



Перемещение и поднятие монитора

Перед перемещением или поднятием монитора соблюдайте следующие инструкции во избежание повреждения и для обеспечения безопасной транспортировки независимо от типа и размера монитора.

- Монитор рекомендуется перемещать в оригинальной коробке или упаковочном материале.
- Перед перемещением или поднятием монитора отключите кабель питания и все остальные кабели.
- Крепко удерживайте верхнюю и нижнюю части монитора. Не касайтесь самой панели.



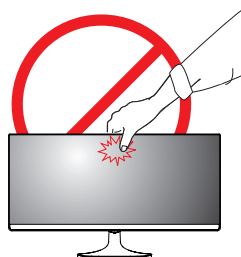
- При удерживании монитора экран должен быть направлен в другую сторону от вас, чтобы избежать появления царапин.



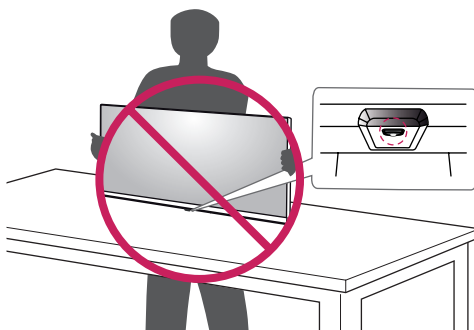
- Избегайте сотрясений и вибрации монитора во время его перемещения.
- При перемещении монитора держите его вертикально, не ставьте его на бок и не наклоняйте влево или вправо.

ВНИМАНИЕ!

- Старайтесь не прикасаться к экрану монитора. Это может привести к повреждению всего экрана или отдельных пикселей, отвечающих за формирование изображения.



- При использовании монитора без подставки, кнопка-джойстик может стать причиной неустойчивости монитора, что может привести к наклонению и падению, повреждению устройства, а также к нанесению вам травм. Кроме того, это может стать причиной некорректной работы кнопки-джойстика.



Установка монитора

Установка на подставку

25UM57

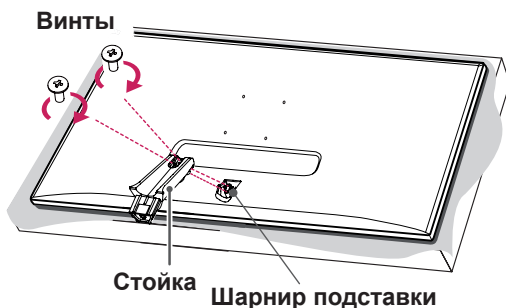
- 1 Положите монитор экраном вниз.



ВНИМАНИЕ!

- Чтобы защитить экран, положите под него мягкую ткань.

- 2 Проверьте направление стойки (вперед, назад), а затем установите стойку в шарнир подставки. Затяните два винта на задней поверхности **Стойка**.



- 3
 - 1 Присоедините Основание к Стойку.
 - 2 Затяните винт вправо.



- 4 Подсоединить крышку винта.



29UM57

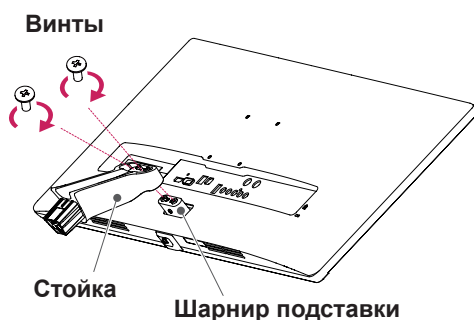
РУССКИЙ

- 1 Положите монитор экраном вниз.

**ВНИМАНИЕ!**

- Чтобы защитить экран, положите под него мягкую ткань.

- 2 Проверьте направление стойки (вперед, назад), а затем установите стойку в шарнир подставки. Затяните два винта на задней поверхности **Стойка**.

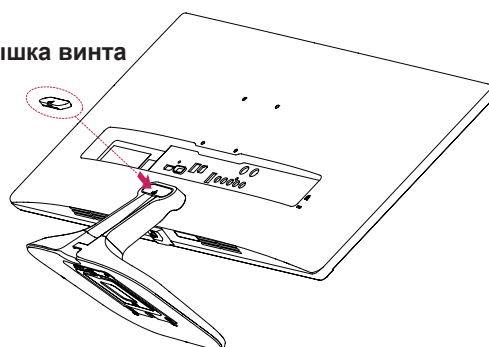


- 3
 - 1 Присоедините Основание к Стойку.
 - 2 Затяните винт вправо.



- 4 Подсоединить крышку винта.

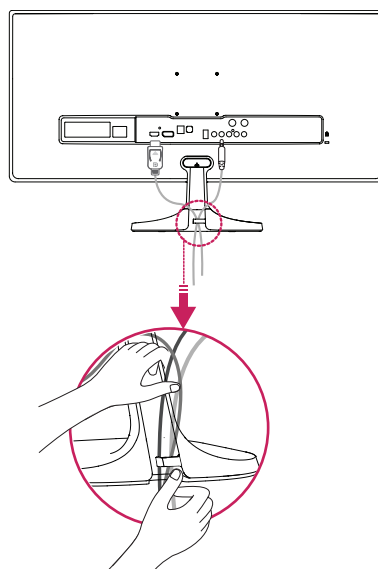
Крышка винта

**ВНИМАНИЕ!**

Чрезмерная нагрузка на крепежные винты может привести к повреждению монитора. Гарантия не распространяется на такие повреждения.

**ВНИМАНИЕ!**

Соблюдайте осторожность - при падении устройства возможны травмы ног.

Использование держателя кабеля

Снятие основания подставки

25UM57

- 1 Положите монитор экраном вниз.



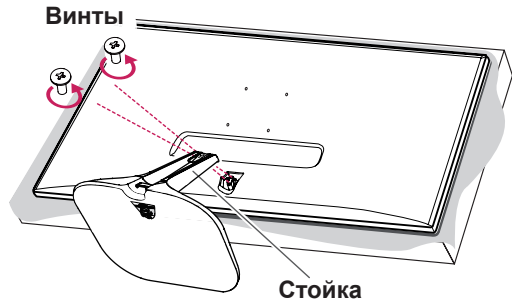
ВНИМАНИЕ!

- Чтобы защитить экран, положите под него мягкую ткань.

- 2 Снять крышку винта.



- 3 Извлеките два винта с задней поверхности Стойка.
Как показано на рисунке, отсоедините стойку от шарнира подставки.



- 4
 - 1 Поверните винт влево.
 - 2 Снять Основание.



29UM57

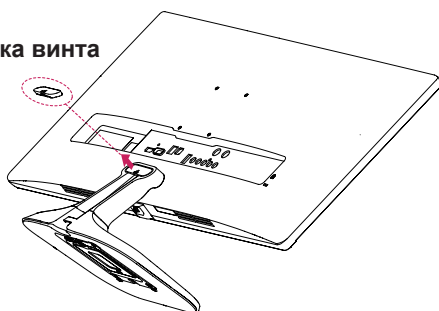
- 1 Положите монитор экраном вниз.

**ВНИМАНИЕ!**

- Чтобы защитить экран, положите под него мягкую ткань.

- 2 Снять крышку винта.

Крышка винта



- 3 Извлеките два винта с задней поверхности Стойки.
Как показано на рисунке, отсоедините стойку от шарнира подставки.

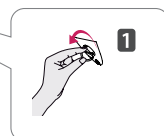


- 4
 - 1 Поверните винт влево.
 - 2 Снять Основание.

Стойка



Основание подставки

**ВНИМАНИЕ!**

- Рисунки в данном документе представляют общие действия и могут отличаться от фактического продукта.
- Не переносите монитор в перевернутом положении, удерживая его только за основание подставки. Это может вызвать падение монитора с подставки и привести к травме.
- Перед поднятием или перемещением монитора не касайтесь его экрана. Нагрузка или давление могут привести к повреждению экрана монитора. Держитесь за стойку или пластиковую раму устройства.

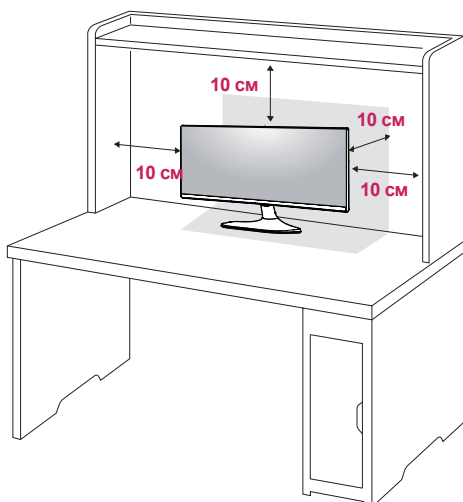
**ВНИМАНИЕ!**

- Реальные компоненты могут внешне отличаться от показанных на рисунках.
- Не переносите монитор в перевернутом положении, он может упасть с подставки и повредиться или причинить травмы.
- Во избежание повреждения экрана, поднимайте и перемещайте монитор, держа его за подставку или пластмассовый кожух. Это поможет избежать давления на экран.

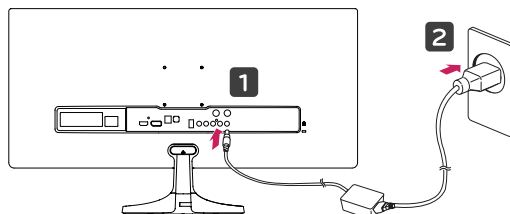
Размещение на столе

- 1 Поднимите и вертикально установите монитор на столе.

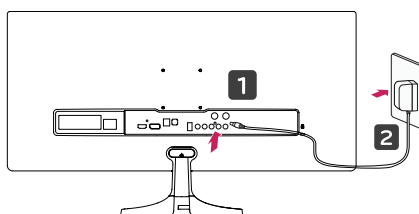
Расстояние от монитора до стены должно составлять не менее **10 см** для обеспечения достаточной вентиляции.




- 2 Подключите адаптер к монитору, затем вставьте шнур питания в сетевую розетку.



и



- 3 Нажмите кнопку  (питание) на нижней части устройства, чтобы включить монитор.

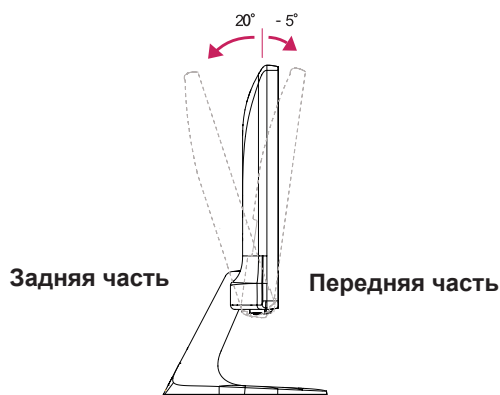


ВНИМАНИЕ!

- Прежде чем передвигать или устанавливать монитор, отсоедините провод питания. Существует риск поражения электрическим током.

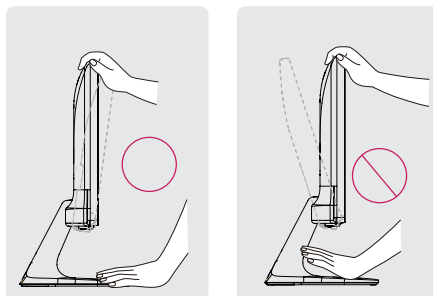
Регулировка наклона

- 1 Установите монитор вертикально на подставку.
- 2 Отрегулируйте угол экрана. Для комфортного просмотра угол экрана может быть отрегулирован вперед или назад.

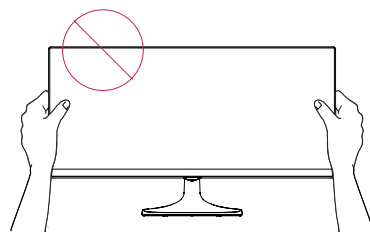


! ПРЕДУПРЕЖДЕНИЕ!

- При регулировке наклона не придерживайте нижнюю часть рамки экрана, как показано на следующем рисунке, так как это может привести к травме пальцев.



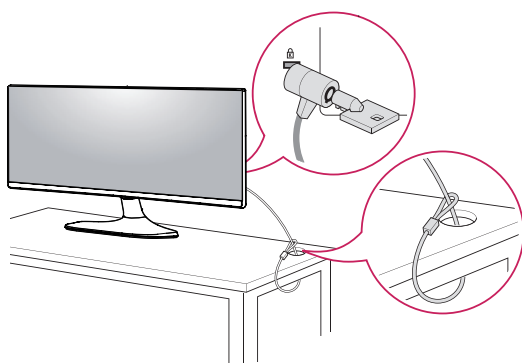
- Будьте осторожны, не касайтесь экрана и не нажимайте на него при регулировке наклона.



Использование кенсингтонского замка

Разъем системы безопасности Kensington находится на задней панели монитора. Дополнительную информацию об установке и использовании замка см. в инструкции к замку или на сайте <http://www.kensington.com>.

Продевание кабеля системы безопасности Kensington через монитор и отверстие в столе.



ПРИМЕЧАНИЕ

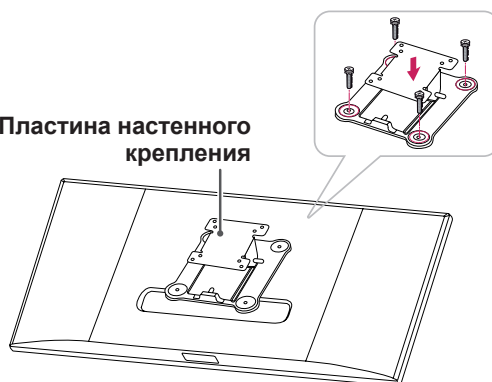
- Использование замка Kensington не обязательно. Принадлежности можно приобрести в магазине электроники.

Установка пластины для крепления на стене

Конструкция данного монитора допускает установку пластины для крепления на стене или аналогичного совместимого устройства.

- 1 Положите монитор экраном вниз. Чтобы защитить экран, положите под него мягкую ткань.
- 2 Приложите пластину для крепления на стене к монитору и сопоставьте отверстия в пластине с отверстиями в корпусе монитора.
- 3 При помощи отвертки затяните четыре винта крепления пластины на мониторе.

Пластина настенного крепления

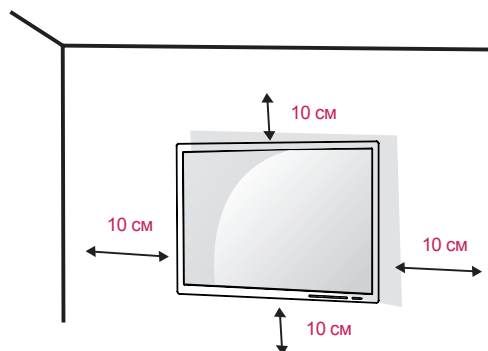


ПРИМЕЧАНИЕ

- Пластина для настенного крепления продается отдельно.
- Дополнительная информация приведена в инструкции к пластине для настенного крепления.
- Не прилагайте чрезмерных усилий при установке пластины для настенного крепления, так как это может привести к повреждению экрана монитора

Крепление на стене

Установите монитор на расстоянии не менее 10 см от стены и других объектов по бокам монитора для обеспечения достаточной вентиляции. Подробные инструкции по установке можно получить в местном магазине. Информацию об установке наклонного кронштейна для настенного крепления см. в руководстве пользователя.



Чтобы установить монитор на стену, прикрепите кронштейн для настенного крепления (дополнительная деталь) к задней части монитора.

При установке монитора с помощью крепления для монтажа на стене надежно закрепите крепление, чтобы предотвратить падение монитора.

- 1 Использование винта, длина которого превышает стандартную, может привести к внутреннему повреждению монитора.
- 2 Использование ненадлежащего винта может вызвать повреждение или падение продукта со стены. В этом случае компания «LG Электроникс» не несет ответственности за причиненный ущерб.

| | |
|------------------------------------|------------|
| Настенное крепление (А x В) | 75 x 75 |
| Винт для подставки | M4 x 10 мм |
| Необходимые винты | 4 |



ВНИМАНИЕ!

- Прежде чем передвигать или устанавливать монитор, во избежание удара током, отсоедините провод питания.
- Установка монитора на потолке или наклонной стене может привести к его падению и причинению травм. Следует использовать фирменный LG кронштейн для настенного крепления. Для получения более подробных сведений обратитесь к местному поставщику или квалифицированному специалисту.
- Чрезмерная нагрузка на крепежные винты может привести к повреждению монитора. Гарантия не распространяется на такие повреждения.
- Используйте настенный кронштейн и винты, соответствующие стандарту VESA. Гарантия не распространяется на повреждения вследствие неправильного использования или применения несоответствующих компонентов.
- Длина винта от наружной поверхности задней крышки, должна быть не больше 8мм.

Настенная прокладка



ПРИМЕЧАНИЕ

- Используйте винты, соответствующие стандарту VESA.
- Комплект кронштейна для настенного крепления снабжается инструкцией по монтажу и необходимыми комплектующими.
- Настенный кронштейн является дополнительным оборудованием. Принадлежности можно приобрести в магазине электроники.
- Длина винтов, входящих в комплекты кронштейнов, может отличаться. Проверьте длину винтов.
- Дополнительная информация приведена в инструкции по установке кронштейна.

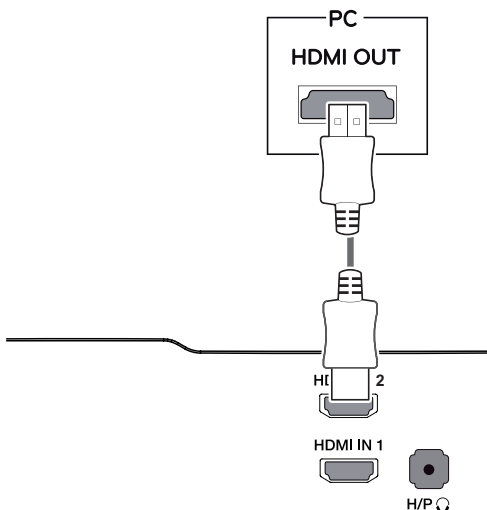
ЭКСПЛУАТАЦИЯ МОНИТОРА

Подключение к ПК

- Монитор поддерживает функцию Plug and Play *.
- * Функция Plug and Play позволяет подключать к компьютеру устройство без выполнения каких-либо настроек или установки драйверов.

Подключение HDMI

Передача цифрового видео- и аудиосигналов с компьютера или A/V-устройств на монитор. Подключите компьютер и A/V-устройство к монитору с помощью кабеля HDMI, как показано на рисунке ниже. Нажмите кнопку Меню и выберите вариант входа в меню входа.



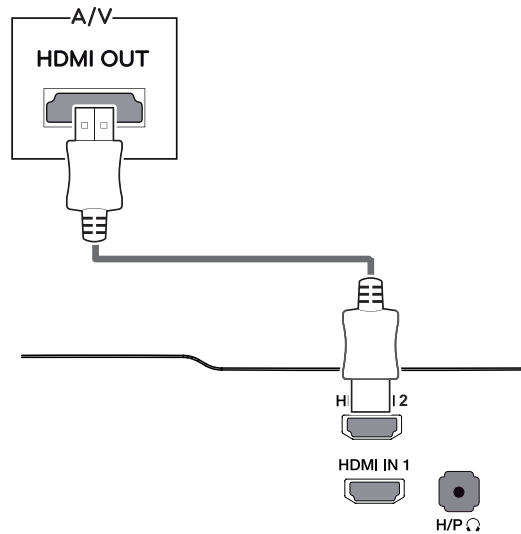
ПРИМЕЧАНИЕ

- Использование кабеля HDMI PC может вызвать проблемы с совместимостью.
- Использование кабеля DVI-HDMI может привести к возникновению проблем совместимости.

Подключение к A/V-устройствам

Подключение HDMI

Передача цифрового видео- и аудиосигналов с компьютера или A/V-устройств на монитор. Подключите компьютер и A/V-устройства к монитору с помощью кабеля HDMI, как показано на рисунке ниже. Нажмите кнопку Меню и выберите вариант входа в меню входа.



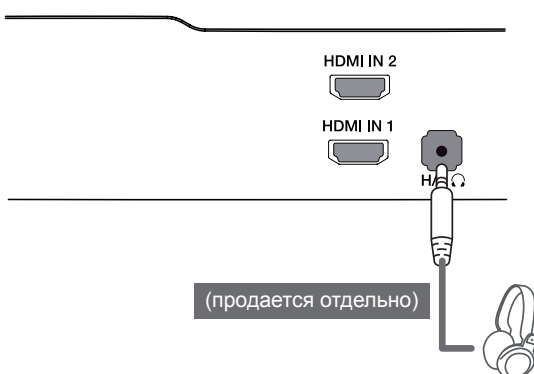
ПРИМЕЧАНИЕ

- Использование кабеля DVI-HDMI может привести к возникновению проблем совместимости.

Подключение к внешним устройствам

Разъем для подключения наушников

Этот разъем служит для подключения периферийных устройств к монитору. Выполните подключение, как показано на рисунке.

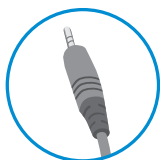


ПРИМЕЧАНИЕ

- Периферийные устройства приобретаются отдельно.
- Наушники с угловой вилкой сложно подключить к периферийным устройствам, рекомендуется использовать вилки прямого типа.



Угловой



Прямой



ПРИМЕЧАНИЕ

- В зависимости от параметров воспроизведения звука на компьютере и внешних устройств функции наушников и динамиков могут быть ограничены.

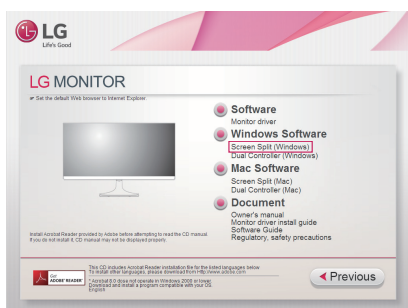
УСТАНОВКА ПРОГРАММНОГО ОБЕСПЕЧЕНИЯ МОНИТОРА LG

Установка Screen Split (Разделителя экрана)

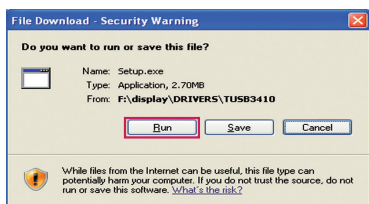
Вставьте входящий в комплект компакт-диск с руководством пользователя в дисковод компьютера и установите программное обеспечение Screen Split.

Снимки экранов установки приведены только в качестве примеров. Фактический вид экрана установки может отличаться в зависимости от модели.

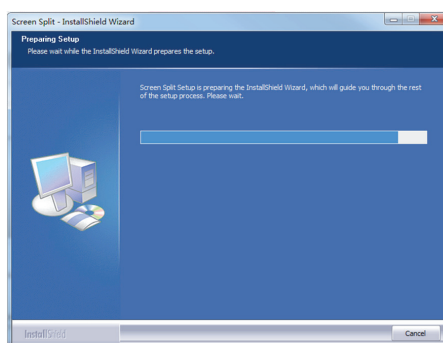
- 1 Установите Internet Explorer в качестве браузера по умолчанию.



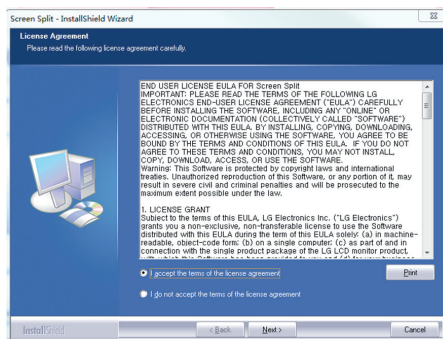
- 2 Щелкните на файле программного обеспечения "Screen Split" на главном экране диска. После появления окна загрузки файла щелкните кнопку [Run/Запуск]. (Окно загрузки файла может отличаться в зависимости от операционной системы и версии Internet Explorer, но процедура установки одинакова.)



- 3 Чтобы выполнить установку, следуйте указаниям.



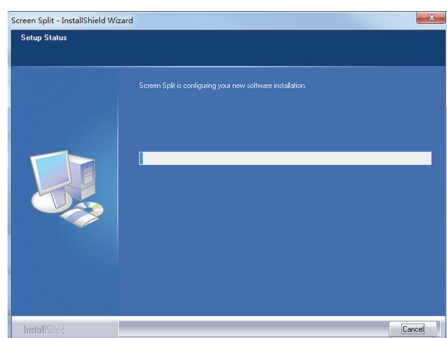
- 4 Отметьте флажком "Я принимаю условия соглашения" в окне License Agreement (Лицензионное соглашение), а затем нажмите кнопку [Next/Далее].



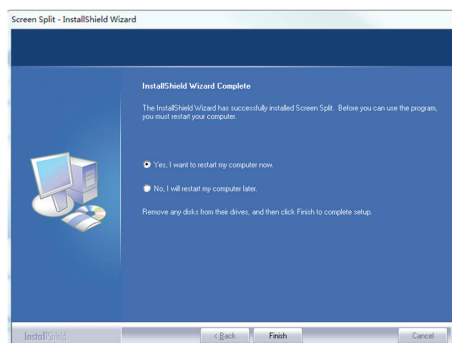
ВНИМАНИЕ!

- Для Windows 7 & Windows 8 требуется пакет обновления 1 или выше.

- 5 Начнется установка Screen Split, как показано на рисунке ниже.



- 6 После завершения установки перезагрузите систему.




ПРИМЕЧАНИЕ

- Screen Split: эта программа автоматически разделяет окно программы требуемым образом.
- ※ Функция Выбора монитора доступна только для дополнительного монитора.
- ※ Данная программа поддерживает Windows 7 и Windows 8.

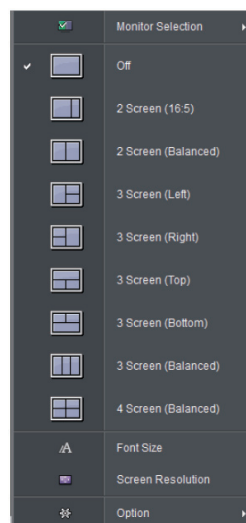


ПРИМЕЧАНИЕ

При запуске Screen Split значок Screen Split [] появляется в области уведомлений панели задач в нижней правой части экрана компьютера.



Щелкните правой кнопкой мыши значок Screen Split и выберите требуемый макет.

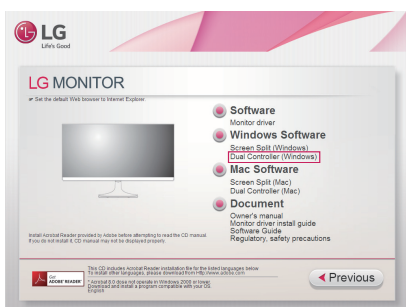


Установка Dual Controller

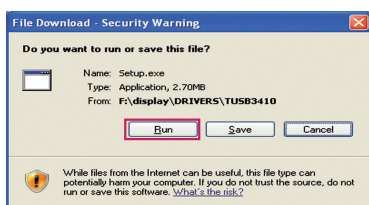
Вставьте входящий в комплект компакт-диск с руководством пользователя в дисковод компьютера и установите программное обеспечение Dual Controller.

Снимки экранов установки приведены только в качестве примеров. Фактический вид экрана установки может отличаться в зависимости от модели.

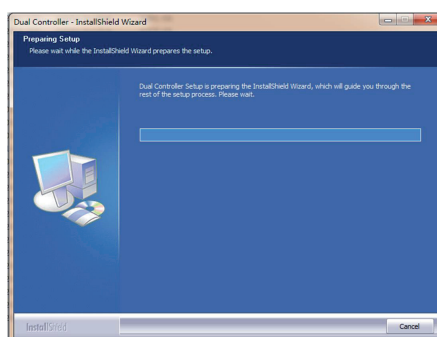
- 1 Установите Internet Explorer в качестве браузера по умолчанию.



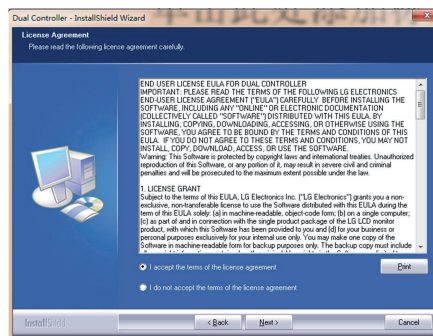
- 2 Щелкните на файле программного обеспечения "Dual Controller" на главном экране диска. После появления окна загрузки файла щелкните кнопку [Run/Запуск]. (Окно загрузки файла может отличаться в зависимости от операционной системы и версии Internet Explorer, но процедура установки одинакова.)



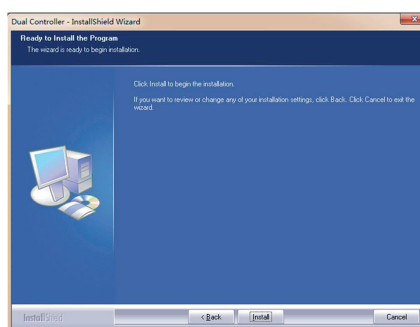
- 3 Чтобы выполнить установку, следуйте указаниям.



- 4 Отметьте флажком "Я принимаю условия соглашения" в окне License Agreement (Лицензионное соглашение), а затем нажмите кнопку [Next/Далее].



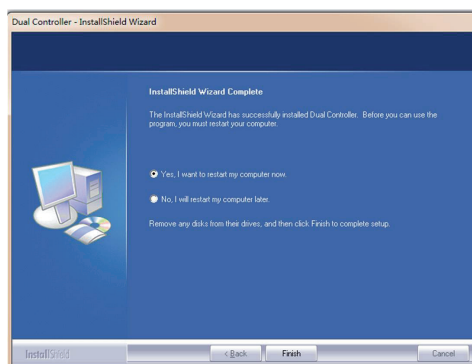
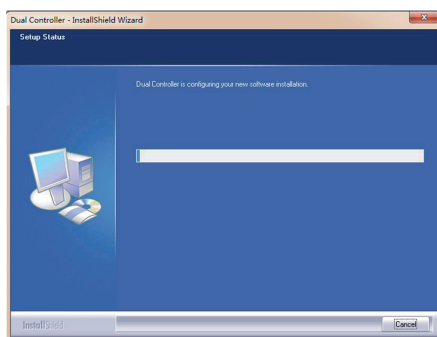
- 5 Нажмите на клавишу install (Установить).



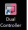
ВНИМАНИЕ!

- Для Windows 7 & Windows 8,1 требуется пакет обновления 1 или выше.

- 6 Начнется установка Dual Controller, как показано на рисунке ниже.
- 7 После завершения установки перезагрузите систему.



ПРИМЕЧАНИЕ

При запуске Dual Controller на панели задач появляется пиктограмма Dual Controller [].



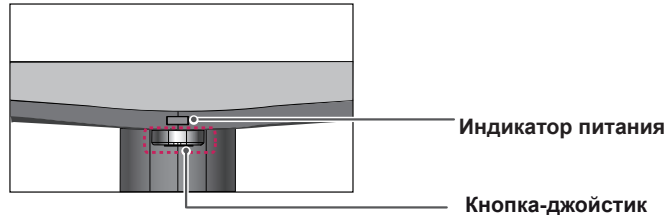
Нажмите на эту пиктограмму и выберите желаемый режим.

| | |
|---|----------------------|
| ⌘ | Run as Main PC mode |
| ⌘ | Run as Sub PC mode |
| ⌘ | Open Dual Controller |
| ⌘ | Select Network Card |
| ⌘ | Exit |

ПОЛЬЗОВАТЕЛЬСКИЕ НАСТРОЙКИ

Вызов меню основного экрана

- 1 Нажмите кнопку-джойстик в нижней части монитора.
- 2 Перемещайте кнопку-джойстик вниз-вверх (▲/▼) и влево-вправо (◀/▶), чтобы установить параметры.
- 3 Нажмите кнопку-джойстик еще раз, чтобы выйти из главного меню.



| Кнопка | Состояние меню | Описание |
|--------|--------------------------|--|
| | Главное меню отключено | Включение меню основного экрана. |
| | Главное меню включено | Выход из главного меню. (Удерживание кнопки для выключения монитора: вы можете выключить монитор, таким образом, в любое время, в том числе, когда отображается экранное меню.) |
| | ◀ Главное меню отключено | Настройка уровня громкости монитора. |
| | ◀ Главное меню включено | Отображение функции меню. |
| | ▶ Главное меню отключено | Настройка уровня громкости монитора. |
| | ▶ Главное меню включено | Осуществляет изменения в режиме входа. |
| | ▲ Главное меню отключено | Включение меню основного экрана. |
| | ▲ Главное меню включено | Переход к опции игровой режим. |
| | ▼ Главное меню отключено | Включение меню основного экрана. |
| | ▼ Главное меню включено | Выключение монитора. |

Функции главного меню



| Главное меню | Описание |
|-------------------|---|
| Меню | Установка параметров экрана. |
| Режим Игры | Оптимизирует монитор для работы в игровом режиме. |
| Вход | Установка режима входа. |
| Выключить монитор | Выключение монитора. |
| Выход | Выход из главного меню. |

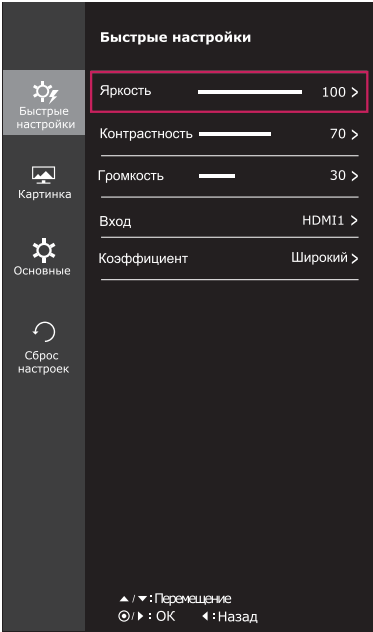
Ⓢ Длительное нажатие: выключить монитор

Настройка параметров


Настройки меню

-Быстрые настройки

- 1 Для отображения **экранного меню** нажмите **Кнопку-Джойстик** в нижней части монитора и войдите в **Меню**.
- 2 Перемещая кнопку-джойстик, перейдите в **Быстрые настройки > Яркость**.
- 3 Установите параметры, следуя инструкциям, которые появляются в нижнем правом углу.
- 4 Чтобы вернуться в верхнее меню или установить другие параметры меню, переместите кнопку-джойстик в положение ◀ или нажмите(⏻ / OK).
- 5 Если вы хотите выйти из экранного меню, переместите кнопку-джойстик в положение ◀ и удерживайте до выхода.



Все функции описаны ниже.

| Меню > Быстрые настройки | Описание | |
|--------------------------|--|--|
| Яркость | Настройка контрастности и яркости цветов экрана. | |
| Контрастность | | |
| Громкость | Настройка громкости. | |
| | <div>  ПРИМЕЧАНИЕ <ul style="list-style-type: none"> В меню регулировки звука нажать на кнопку-джойстик по направлению вниз (⏻), чтобы активировать или деактивировать функцию отключения звука. </div> | |
| Вход | Выбор текущего режима входа. | |
| Коэффициент | Регулировка соотношения сторон. | |
| | Широкий | Воспроизведение видео в полноэкранном режиме независимо от входного видеосигнала. |
| | Исходн. | Воспроизведение видео с учетом формата входного видеосигнала. |
| | Кино1 | Увеличение экрана формата 21:9. (с разрешением 1080p) |
| | Кино2 | Увеличение экрана формата 21:9, включая область черной полосы для отображения субтитров. (с разрешением 1080p) |
| | 1:1 | Формат изображения не настраивается в зависимости от оригинала. |

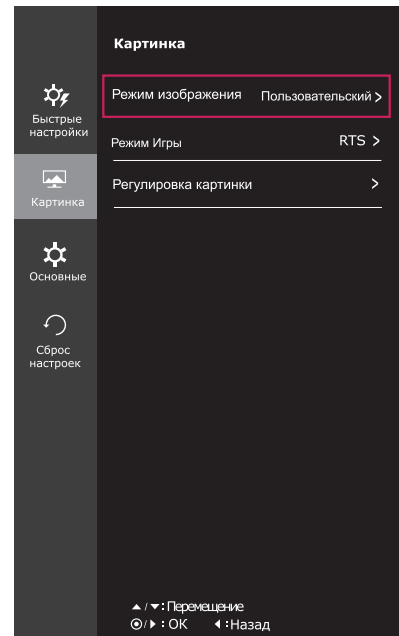


ПРИМЕЧАНИЕ

- При использовании рекомендованной настройки разрешающей способности (2560 x 1080) изображение на дисплее в режимах Wide (Широкоформатный) и Original (Исходный) может выглядеть одинаково.
- При чересстрочном сигнале "коэффициент" отключен.

-Картинка

- 1 Для отображения **экранного меню** нажмите **Кнопку-Джойстик** в нижней части монитора и войдите в **Меню**.
- 2 Перемещая кнопку-джойстик, перейдите в **Картинка**.
- 3 Установите параметры, следуя инструкциям, которые появляются в нижнем правом углу.
- 4 Чтобы вернуться в верхнее меню или установить другие параметры меню, переместите кнопку-джойстик в положение ◀ или нажмите (⊙ / OK).
- 5 Если вы хотите выйти из экранного меню, переместите кнопку-джойстик в положение ◀ и удерживайте до выхода.



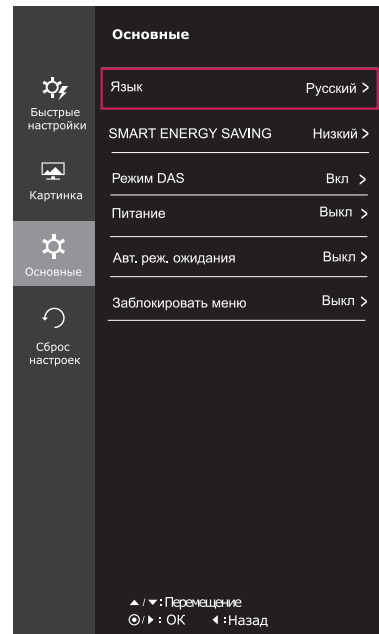
Все функции описаны ниже.

| Меню > Картинка | Описание | |
|--------------------------|-------------------------|---|
| Режим изображения | Пользовательский | Позволяет пользователям настраивать каждый параметр отдельно. Предусмотрена возможность настройки цветового режима главного меню. |
| | Режим чтения 1 | В этом режиме настройки экрана оптимизируются для отображения газетного листа. Чтобы увеличить яркость экрана, воспользуйтесь соответствующей опцией в экранном меню. |
| | Режим чтения 2 | В этом режиме настройки экрана оптимизируются для воспроизведения мультимедийных фильмов. Чтобы увеличить яркость экрана, воспользуйтесь соответствующей опцией в экранном меню. |
| | Фото | Оптимизация экрана для просмотра фотографий. |
| | Кино | Оптимизация настроек экрана для более качественной передачи визуальных эффектов видео. |
| Режим Игры | Игрок | Параметры Яркость, Контрастность, Четкость, Гамма, Темп. цвета, Black Stabilizer (Стабилизатор черного), Время отклика, и DAS Mode (Режим DAS) могут быть настроены для параметров Gamer (Игрок). |
| | FPS 1 | Функции Game Mode (Режим Игры) оптимизированы для игр FPS. |
| | FPS 2 | Значение параметра Black Stabilizer (Стабилизатор черного) выше, чем при FPS 1. Подходит для игр FPS с очень темным изображением. |
| | RTS | Функции Game Mode (Режим Игры) оптимизированы для игр RTS. |


| | | | | |
|----------------------|----------|----------------------|---|---|
| Регулировка картинок | Картинка | Стабилизатор черного | Black Stabilizer (Стабилизатор черного) : Вы можете регулировать контраст черного, чтобы получить лучшую видимость в темных сценах. Увеличение значения параметра Black Stabilizer (Стабилизатор черного) делает более яркими участки экрана с низким уровнем яркости. (Это позволяет различать объекты на экране для игр с темным изображением.) Уменьшение значения параметра Black Stabilizer (Стабилизатор черного) затемняет участки с низким уровнем яркости и увеличивает динамический контраст на экране. | |
| | | Четкость | Настройка четкости изображения. | |
| | | Уровень черного | Настройка уровня сдвига (только для HDMI). | |
| | | | • Сдвиг: при наличии опорного видеосигнала, это самый темный цвет, отображаемый на мониторе. | |
| | | | Высокий | Изображение на экране становится светлее. |
| | | | Низкий | Изображение на экране становится темнее. |
| | | Время отклика | Настройка времени отклика для отображения изображений с учетом скорости обновления экрана. Для работы в обычных условиях рекомендуется установить значение Нормально. Для воспроизведения динамичного изображения рекомендуется установить значение Высокий. Установка значения «Высокий» может привести к эффекту залипания изображения. | |
| | | | Высокий | Установка для времени отклика значения «Высокий». |
| | | | Средний | Установка для времени отклика значения «Средний». |
| | | | Низкий | Установка для времени отклика значения «Низкий». |
| | | | Выкл | Установка для времени отклика значения «Выкл». |
| | Цвет | Гамма | Настройте собственное значение гаммы Gamma 0 (Гамма 0), Gamma 1 (Гамма 1), Gamma 2 (Гамма 2) на мониторе. При высоких значениях гаммы на дисплее отображаются более светлые изображения, а при низких – более темные. Если пользователь не желает регулировать гамму, эту опцию можно отключить, выбрав значение «Выкл.». | |
| | | Темп. цвета | Выбор цвета изображения, заданного по умолчанию. Теплый: Насыщение изображения красным цветом. Средний: Настройка сбалансированного изображения между красным и синим оттенками. Холодный: Насыщение изображения синим цветом. | |
| | | | Польз-ль | |
| | | | Красный Зеленый Синий | Вы можете настроить цвета изображения (красный, синий, зеленый) по-отдельности. |
| | | Шесть цветов | Настройка цветовой палитры и насыщенности шести цветов (Красный_Оттенок, Красный_Насыщенность, Зеленый_Оттенок, Зеленый_Насыщенность, Синий_Оттенок, Синий_Насыщенность, Голубой_Оттенок, Голубой_Насыщенность, Пурпурный_Оттенок, Пурпурный_Насыщенность, Желтый_Оттенок, Желтый_Насыщенность) в соответствии с предпочтениями пользователя и сохранение заданных параметров. | |
| | | | *Оттенок: Настройка оттенка цветов. *Насыщенность: Настройка насыщенности экранных цветов. Чем меньше значение, тем менее насыщенными и яркими получаются цвета. Чем выше значение, тем более насыщенными и темными получаются цвета. | |
| | | Сброс настроек | Возврат настроек цветов к заводским настройкам по умолчанию. | |

-Основные

- 1 Для отображения **экранного меню** нажмите **Кнопку-Джойстик** в нижней части монитора и войдите в **Меню**.
- 2 Перемещая кнопку-джойстик, перейдите в **Основные**.
- 3 Установите параметры, следуя инструкциям, которые появляются в нижнем правом углу.
- 4 Чтобы вернуться в верхнее меню или установить другие параметры меню, переместите кнопку-джойстик в положение ◀ или нажмите (● / OK).
- 5 Если вы хотите выйти из экранного меню, переместите кнопку-джойстик в положение ◀ и удерживайте до выхода.



Все функции описаны ниже.

| Меню > Основные | Описание | |
|---------------------|---|---|
| Язык | Выбор языка отображения названий цветов. | |
| SMART ENERGY SAVING | Высокий | Активирует высокоэффективную энергоэкономичную функцию SMART ENERGY SAVING, позволяющую экономить электроэнергию. |
| | Низкий | Активирует низкоэффективную энергоэкономичную функцию SMART ENERGY SAVING, позволяющую экономить электроэнергию. |
| | Выкл | Отключение функции SMART ENERGY SAVING. |
| Режим DAS | Вкл | Вы можете наслаждаться более быстрой игрой, установив функцию появления команд без задержки - (DAS). При включении и выключении DAS Mode (Режим DAS) экран будет мерцать. |
| | Выкл | Выключает DAS Mode (Режим DAS). |
| Питание | Включение и выключение индикатора питания на передней части монитора. | |
| | Вкл | Индикатор питания автоматически включается. |
| | Выкл | Индикатор питания выключается. |
| Авт. реж. ожидания | Через некоторое время монитор автоматически перейдет в режим ожидания. | |
| Заблокировать меню | Защита от неправильного нажатия кнопки. | |
| | Вкл | Кнопки заблокированы. |
| | <div>  ПРИМЕЧАНИЕ </div> <p>Все функции за исключением режима Заблокировать меню и кнопки Выход недоступны при работе с параметрами Яркость, Контрастность, Громкость, Вход и Основные.</p> | |
| | Выкл | Кнопки разблокированы. |

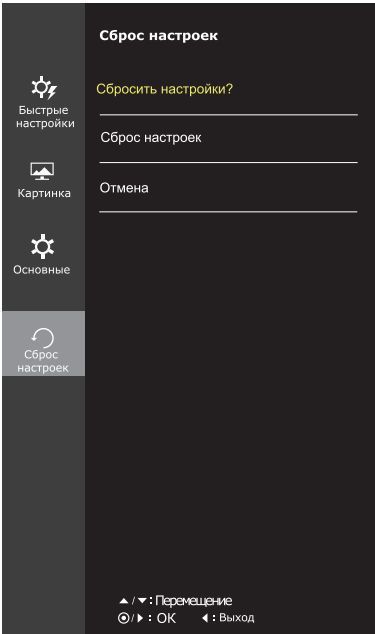


ПРИМЕЧАНИЕ

- SMART ENERGY SAVING : Экономьте энергию с помощью алгоритма компенсации яркости.
- Данные по экономии зависят от панели. Таким образом, эти значения могут отличаться в зависимости от панели и от поставщика панели. Если опция «SMART ENERGY SAVING» настроена на Высокий или Низкий, яркость экрана увеличивается или уменьшается в зависимости от источника изображения.
- на «Высокий» или «Низкий», для опции Picture Mode (Режим отображения) автоматически устанавливается настройка Custom (Пользовательский).

-Сброс настроек

- 1 Для отображения **экранного меню** нажмите **Кнопку-Джойстик** в нижней части монитора и войдите в **Меню**.
- 2 Перемещая кнопку-джойстик, перейдите в **Сброс настроек**.
- 3 Установите параметры, следуя инструкциям, которые появляются в нижнем правом углу.
- 4 Чтобы вернуться в верхнее меню или установить другие параметры меню, переместите кнопку-джойстик в положение ◀ или нажмите(● / ОК).
- 5 Если вы хотите выйти из экранного меню, переместите кнопку-джойстик в положение ◀ и удерживайте до выхода.

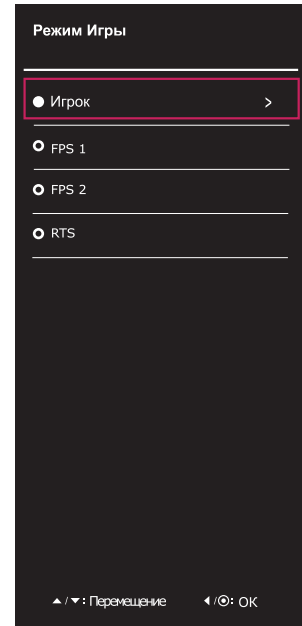


Все функции описаны ниже.

| Меню > Сброс настроек | Описание |
|-----------------------|------------------------------------|
| Сбросить настройки? | |
| Сброс настроек | Возврат к настройкам по умолчанию. |
| Отмена | Отмена сделанного выбора. |

-Режим Игры

- 1 Нажмите кнопку-джойстик в нижней части монитора.
- 2 Перейдите в меню **Режим Игры**, переместив кнопку-джойстик в положение ▲.
- 3 Установите параметры, следуя инструкциям, которые появляются в нижнем правом углу.



Все функции описаны ниже.

| Меню Режим Игры | Описание | | | | |
|-----------------------|----------|--|---|--|--|
| Режим Игры | Игрок | Яркость | Настройка контрастности и яркости цветов экрана. | | |
| | | Контрастность | | | |
| | | Четкость | Настройка четкости изображения. | | |
| | | Гамма | Настройте собственное значение гаммы Gamma 0 (Гамма 0), Gamma 1 (Гамма 1), Gamma 2 (Гамма 2) на мониторе. При высоких значениях гаммы на дисплее отображаются более светлые изображения, а при низких – более темные. Если пользователь не желает регулировать гамму, эту опцию можно отключить, выбрав значение «Выкл.». | | |
| | | Темп. цвета | Красный | Вы можете настроить цвета изображения (красный, синий, зеленый) по-отдельности. | |
| | | | Зеленый | | |
| | | | Выкл | | |
| | | Стабилизатор черного | Black Stabilizer (Стабилизатор черного) : Вы можете регулировать контраст черного, чтобы получить лучшую видимость в темных сценах. Увеличение значения параметра Black Stabilizer (Стабилизатор черного) делает более яркими участки экрана с низким уровнем яркости. (Это позволяет различать объекты на экране для игр с темным изображением.) Уменьшение значения параметра Black Stabilizer (Стабилизатор черного) затемняет участки с низким уровнем яркости и увеличивает динамический контраст на экране. | | |
| | | Время отклика | Настройка времени отклика для отображения изображений с учетом скорости обновления экрана. Для работы в обычных условиях рекомендуется установить значение Нормально. Для воспроизведения динамичного изображения рекомендуется установить значение Высокий. Установка значения «Высокий» может привести к эффекту залипания изображения. | | |
| | | | Высокий | Установка для времени отклика значения «Высокий». | |
| | | | Средний | Установка для времени отклика значения «Средний». | |
| | | | Низкий | Установка для времени отклика значения «Низкий». | |
| | | | Выкл | Установка для времени отклика значения «Выкл». | |
| | | Режим DAS | Вкл | Вы можете наслаждаться более быстрой игрой, установив функцию появления команд без задержки - (DAS). При включении и выключении DAS Mode (Режим DAS) экран будет мерцать. | |
| | | | Выкл | Выключает DAS Mode (Режим DAS). | |
| | | FPS 1 | Функции Game Mode (Режим Игры) оптимизированы для игр FPS. | | |
| | FPS 2 | Значение параметра Black Stabilizer (Стабилизатор черного) выше, чем при FPS 1. Подходит для игр FPS с очень темным изображением. | | | |
| | RTS | Функции Game Mode (Режим Игры) оптимизированы для игр RTS. | | | |



ПРИМЕЧАНИЕ

- Если для опции Picture Mode (Режим воспроизведения) не выбрана настройка Custom (Пользовательский), опция SMART ENERGY SAVING (ИНТЕЛЛЕКТУАЛЬНОЕ ЭНЕРГОСБЕРЕЖЕНИЕ) автоматически переходит в режим Off (Выкл.).

УСТРАНЕНИЕ НЕИСПРАВНОСТЕЙ

| На экране нет изображения | |
|---|--|
| Включен ли в розетку провод питания монитора? | <ul style="list-style-type: none"> Убедитесь, что провод питания включен в электрическую розетку. |
| Светится ли индикатор питания? | <ul style="list-style-type: none"> Проверьте подключение кабеля питания и нажмите кнопку питания. |
| Индикатор питания светиться? | <ul style="list-style-type: none"> Проверьте, подключен ли вход (Меню - Вход). |
| Индикатор питания мигает? | <ul style="list-style-type: none"> Чтобы включить дисплей монитора, находящегося в спящем режиме, подвигайте мышью или нажмите любую клавишу на клавиатуре. Убедитесь, что компьютер включен. |
| Выводится сообщение "ВНЕ ДИАПАЗОНА"? | <ul style="list-style-type: none"> Это происходит, когда сигнал с компьютера (видеоплаты) имеет неподдерживаемую частоту вертикальной или горизонтальной развертки монитора. См. раздел "Технические характеристики" данной инструкции по эксплуатации для установки необходимой частоты. |
| Выводится сообщение "CHECK SIGNAL CONNECTION" ("ПРОВЕРЬТЕ ПОДКЛЮЧЕНИЕ СИГНАЛЬНОГО КАБЕЛЯ")? | <ul style="list-style-type: none"> Это сообщение появляется в случае отсутствия или отключения сигнального кабеля, соединяющего компьютер и монитор. Проверьте наличие кабеля и подключите его повторно. |

| Остаточное изображение на экране. | |
|---|---|
| При выключении монитора на экране остается изображение? | <ul style="list-style-type: none"> Отображение неподвижного изображения в течение длительного времени может привести к повреждению экрана и появлению остаточного изображения. Используйте экранную заставку для защиты экрана при длительном использовании монитора. |



ПРИМЕЧАНИЕ

- Частота вертикальной развертки:** для отображения изображения экран должен обновляться несколько десятков раз в секунду, т.е. с частотой равной частоте мерцания люминесцентных ламп.
Количество обновлений экрана в секунду называют частотой вертикальной развертки или частотой обновления, измеряемой в Гц.
- Частота горизонтальной развертки:** время на отображение горизонтальной линии называют временем горизонтального цикла. Количество горизонтальных линий, отображаемых за одну секунду можно подсчитать, разделив единицу на горизонтальный цикл. Это частота горизонтальной развертки, которая выражается в килогерцах (кГц).

**ПРИМЕЧАНИЕ**

- Убедитесь, что монитор поддерживает разрешение и частоту кадров видеокарты, и установите рекомендуемое (оптимальное) разрешение в **Панель управления > Экран > Параметры**.
- При неправильных настройках видеокарты текст может быть размытым, а изображение - тусклым, обрезанным или смещенным.
- Процедура настройки зависит от компьютера и операционной системы. Кроме того, некоторые видеокарты не поддерживают определенные разрешения. В таком случае обратитесь за помощью к производителю компьютера или видеокарты.
- Некоторые видеокарты могут не поддерживать разрешение 2560x1080. Если не удастся установить это разрешение, обратитесь за помощью к производителю видеокарты.

| Нарушены цвета изображения. | |
|--|--|
| Количество цветов недостаточно (16 цветов)? | <ul style="list-style-type: none"> • Установите качество цветопередачи не менее 24 бит (true color). В Windows перейдите в Панель управления > Экран > Параметры > Качество цветопередачи. |
| Цвета изображения неустойчивы или изображение монохромное? | <ul style="list-style-type: none"> • Убедитесь, что сигнальный кабель правильно подключен. Отключите и подключите кабель или извлеките и повторно установите видеокарту компьютера. |
| На экране видны точки? | <ul style="list-style-type: none"> • При работе монитора на экране могут поворачиваться точки (красные, зеленые, синие, белые или черные). Это нормально для жидкокристаллических дисплеев. Точки не свидетельствуют о неисправности и не связаны с рабочими характеристиками монитора. |

ТЕХНИЧЕСКИЕ ХАРАКТЕРИСТИКИ

25UM57

| | | |
|--|--|---|
| ЖК-дисплей | Тип | TFT (Thin Film Transistor) ЖК-дисплей (LCD - Liquid Crystal Display) |
| | Шаг пиксела | 0,2286 мм x 0,2286 мм |
| Разрешение | Максимальное разрешение | 2560 x 1080 при 60 Гц |
| | Рекомендуемое разрешение | 2560 x 1080 при 60 Гц |
| Видеосигнал | Частота горизонтальной развертки | 30-90 кГц |
| | Частота вертикальной развертки | 56~75 Hz (PC) 56~61 Hz (AV) |
| | Тип синхронизации | Раздельная синхронизация |
| Входные разъемы | HDMI IN1, HDMI IN2, H/P | |
| Питание | Напряжение | 19 В --- 1,6 А |
| | Потребляемая мощность (станд.) | Питание включено: 24 Вт (Стандарт ENERGY STAR®) * Спящий режим ≤ 0,3 Вт Питание выключено: ≤ 0,3 Вт |
| Адаптер питания постоянного/ переменного тока: | Тип ADS-40SG-19-3 19032G SHENZHEN HONOR ELECTRONIC CO.,LTD и Тип ADS-40FSG-19 19032GPG-1 SHENZHEN HONOR ELECTRONIC CO.,LTD и Тип ADS-40FSG-19 19032GPBR-1 SHENZHEN HONOR ELECTRONIC CO.,LTD и Тип ADS-40FSG-19 19032GPI-1 SHENZHEN HONOR ELECTRONIC CO.,LTD и Тип ADS-40FSG-19 19032GPCU-1 SHENZHEN HONOR ELECTRONIC CO.,LTD и Тип LCAP21A производства LIEN CHANG ELECTRONIC ENTERPRISE и Тип LCAP26A-A производства LIEN CHANG ELECTRONIC ENTERPRISE и Тип LCAP26A-E производства LIEN CHANG ELECTRONIC ENTERPRISE и Тип LCAP26A-I производства LIEN CHANG ELECTRONIC ENTERPRISE и Тип LCAP26A-B производства LIEN CHANG ELECTRONIC ENTERPRISE Выход: 19 В --- 1,7 А | |
| Условия окружающей среды | Условия эксплуатации | Температура: 10°C - 35°C; Влажность: 10% - 80% |
| | Условия хранения | Температура: -20°C - 60°C; Влажность: 5% - 90% |
| Регулировка наклона на подставке | Вперед/назад: от -5° до 20° (нижняя часть монитора) | |
| Габаритные размеры | Размеры монитора (ширина x высота x глубина) | |
| | С подставкой | 609 мм x 383 мм x 188 мм |
| | Без подставки | 609 мм x 287 мм x 55 мм |
| Масса (без упаковки) | 4,0 кг | |

Технические характеристики могут быть изменены без предварительного уведомления.

* Уровень энергопотребления может варьироваться в зависимости от условий эксплуатации и настроек монитора.

* Энергопотребление в режиме Вкл. измеряется с использованием стандарта тестирования ENERGY STAR®.

ТЕХНИЧЕСКИЕ ХАРАКТЕРИСТИКИ

29UM57

| | | |
|---|---|---|
| ЖК-дисплей | Тип | TFT (Thin Film Transistor) ЖК-дисплей (LCD - Liquid Crystal Display) |
| | Шаг пиксела | 0,2628 мм x 0,2628 мм |
| Разрешение | Максимальное разрешение | 2560 x 1080 при 60 Гц |
| | Рекомендуемое разрешение | 2560 x 1080 при 60 Гц |
| Видеосигнал | Частота горизонтальной развертки | 30-90 кГц |
| | Частота вертикальной развертки | 56~75 Hz (PC) 56~61 Hz (AV) |
| | Тип синхронизации | Раздельная синхронизация |
| Входные разъемы | HDMI IN1, HDMI IN2, H/P | |
| Питание | Напряжение | 19 В --- 2,0 А |
| | Потребляемая мощность (станд.) | Питание включено: 31 Вт (Стандарт ENERGY STAR®) * Спящий режим ≤ 0,3 Вт Питание выключено: ≤ 0,3 Вт |
| Адаптер питания постоянного/переменного тока: | Тип ADS-45SN-19-3 19040G SHENZHEN HONOR ELECTRONIC CO.,LTD и Тип LCAP21C производства LIEN CHANG ELECTRONIC ENTERPRISE и Тип LCAP26B-E производства LIEN CHANG ELECTRONIC ENTERPRISE Выход: 19 В --- 2,1 А | |
| Условия окружающей среды | Условия эксплуатации | Температура: 10°C - 35°C; Влажность: 10% - 80% |
| | Условия хранения | Температура: -20°C - 60°C; Влажность: 5% - 90% |
| Регулировка наклона на подставке | Вперед/назад: от -5° до 20° (нижняя часть монитора) | |
| Габаритные размеры | Размеры монитора (ширина x высота x глубина) | |
| | С подставкой | 70,3 см x 41,4 см x 21,3 см |
| | Без подставки | 70,3 см x 32,8 см x 6,4 см |
| Масса (без упаковки) | 5,2 кг | |

Технические характеристики могут быть изменены без предварительного уведомления.

* Уровень энергопотребления может варьироваться в зависимости от условий эксплуатации и настроек монитора.

* Энергопотребление в режиме Вкл. измеряется с использованием стандарта тестирования ENERGY STAR®.

Поддерживаемый заводской режим

| Предустановки | Частота горизонтальной развертки (кГц) | Частота вертикальной развертки (Гц) | Полярность (Г/В) | Примечания |
|---------------|--|-------------------------------------|------------------|------------|
| 720 x 400 | 31,468 | 70,08 | -/+ | |
| 640 x 480 | 31,469 | 59,94 | -/- | |
| 640 x 480 | 37,5 | 75 | -/- | |
| 800 x 600 | 37,879 | 60,317 | +/+ | |
| 800 x 600 | 46,875 | 75 | +/+ | |
| 1024x768 | 48,363 | 60 | -/- | |
| 1024x768 | 60,123 | 75,029 | +/+ | |
| 1152 x 864 | 67,5 | 75 | +/+ | |
| 1280 x 720 | 45 | 60 | +/+ | |
| 1280 x 1024 | 63,981 | 60,02 | +/+ | |
| 1280 x 1024 | 79,976 | 75,025 | +/+ | |
| 1600 x 900 | 60 | 60 | +/+ | |
| 1680 x 1050 | 65,290 | 59,954 | -/+ | |
| 1920 x 1080 | 67,5 | 60 | +/- | |
| 2560 x 1080 | 66,7 | 60 | -/+ | |

Синхронизация HDMI (видео)

| Предустановки | Частота горизонтальной развертки (кГц) | Частота вертикальной развертки (Гц) | Примечания |
|---------------|--|-------------------------------------|------------|
| 480p | 31,50 | 60 | |
| 576p | 31,25 | 50 | |
| 720p | 37,50 | 50 | |
| 720p | 45,00 | 60 | |
| 1080p | 56,25 | 50 | |
| 1080p | 67,50 | 60 | |

Индикатор питания

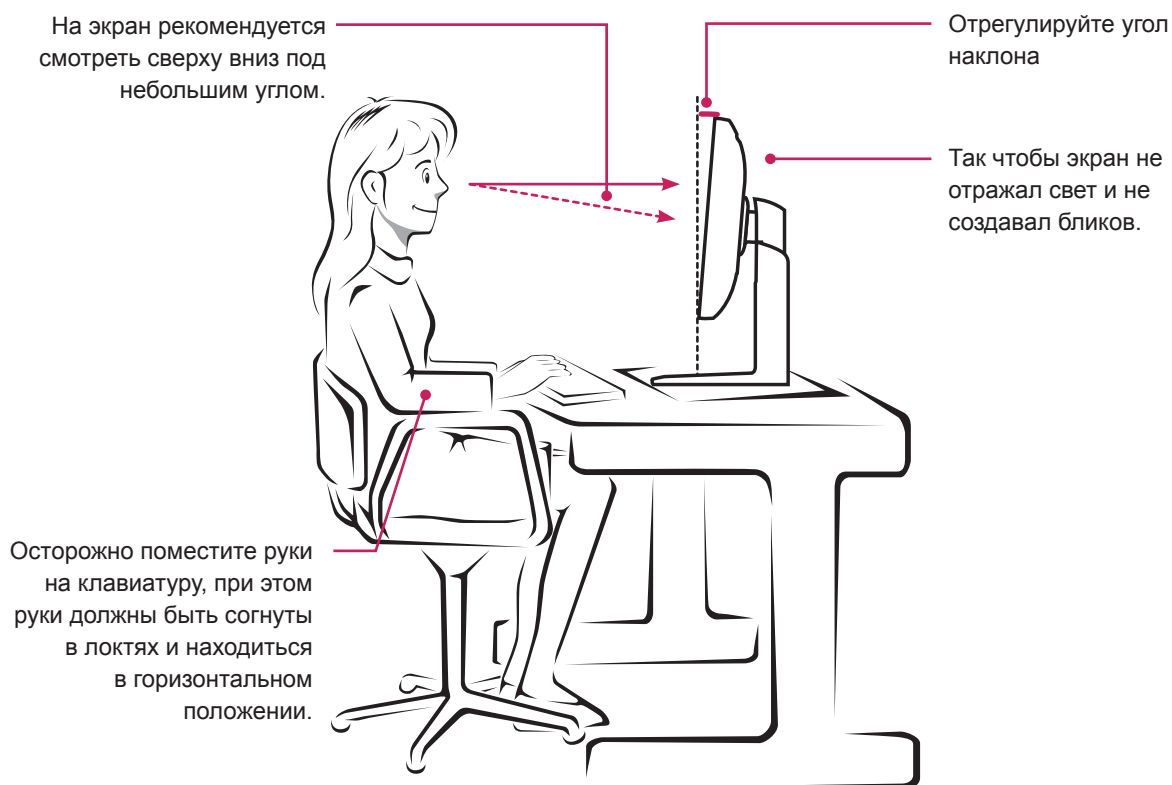
| Режим | Цвет светодиодного индикатора |
|------------------------|-------------------------------|
| Рабочий режим | Светится |
| Режим энергосбережения | Мигает |
| Питание выключено | Выключен |

ПРАВИЛЬНОЕ ПОЛОЖЕНИЕ

Правильное положение при работе за монитором

Настройте экран так, чтобы вам было удобно на него смотреть, и он находился немного ниже линии глаз.

- Каждый час отдыхайте примерно десять минут, чтобы уменьшить усталость, вызываемую длительным использованием устройства.
- Подставка сенсорного монитора позволяет установить устройство в удобное положение. Отрегулируйте опору для обеспечения наилучшего угла просмотра экрана.



**Declaration of Conformity**

Trade Name: LG

Model : 25UM57,29UM57

Responsible Party: LG Electronics Inc.

Address : 1000 Sylvan Ave. Englewood Cliffs
NJ 07632 U.S.A

TEL: 201-266-2534

*above information is only for USA FCC Regulatory

Убедитесь, что вы прочли информацию
о мерах предосторожности перед
использованием устройства.

Держите компакт-диск с руководством
пользователя под рукой, чтобы обращаться
к нему в дальнейшем.

Наименование модели и серийный номер
расположен сзади и на одной из сторон
изделия. Запишите указанные ниже
данные, если вдруг окажется необходимым
техническое обслуживание.

МОДЕЛЬ _____

СЕРИЙНЫЙ НОМЕР _____