

MANUAL SIMPLE

LG Barra de sonido Wi-Fi

Lea este manual detenidamente antes de utilizar el aparato y guárdelo como referencia para el futuro.

Para ver las instrucciones de las funciones avanzadas, visite <http://www.lg.com> y descargue el manual del propietario. Algunos de los contenidos de este manual pueden ser diferentes de su aparato.

MODELO

SL8YG

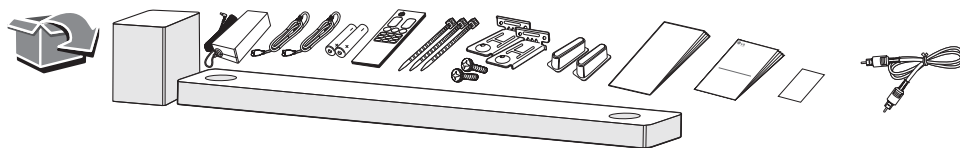


MFL71446009

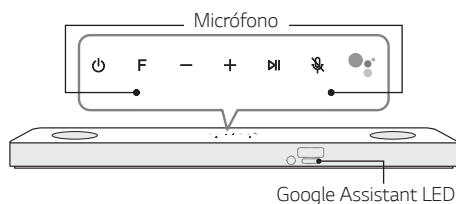
1902_Rev02

www.lg.com

Copyright © 2019 LG Electronics Inc. Todos los derechos reservados.

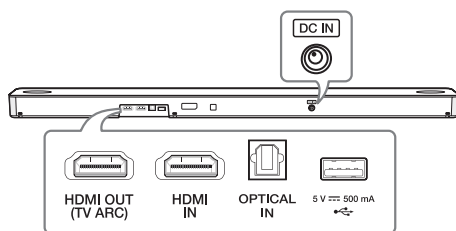


Panel frontal



- ⏻ (Espera) ENCIENDE o APAGA la unidad.
- F (Función) Selecciona la función.
- /+ (Volumen) Ajusta el volumen.
- ▶|| Reproducir / pausar
- ⊘ (Silenciar mic.) Habilita y deshabilita el reconocimiento de voz.
- Pausa y detiene los comentarios de Google Assistant.

Panel trasero



- HDMI OUT (TV ARC) Se conecta a una televisión.
- HDMI IN Se conecta a un dispositivo con HDMI OUT.
- OPTICAL IN Se conecta a un dispositivo óptico.
- Puerto USB Conectar a un dispositivo USB.
- DC IN Conexión al adaptador de ca.

Conexión del Subwoofer

Coloque el subwoofer inalámbrico cerca de la barra de sonido y siga los pasos siguientes.

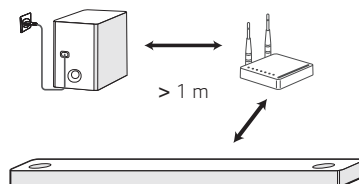
- 1 Conecte el cable de alimentación eléctrica de la barra de sonido y el subwoofer inalámbrico a la salida.
- 2 Encienda la barra de sonido.
 - La barra de sonido y el subwoofer inalámbrico estarán **automáticamente** conectados. El LED del subwoofer se ilumina en verde.

Conexión manual del subwoofer

Si el subwoofer no emite sonido, intente realizar la conexión manualmente.

- 1 Presione **Pairing** en la parte posterior del subwoofer inalámbrico.
 - El LED verde en la parte posterior del subwoofer inalámbrico parpadea rápidamente. (Si el LED verde no parpadea, mantenga presionado el botón **Pairing**).
- 2 Encienda la barra de sonido.
 - Se completa el emparejamiento. El LED verde en la parte posterior del subwoofer inalámbrico se enciende.

! Mantenga la barra de sonido y el subwoofer alejados de otros dispositivos (por ejemplo, router inalámbrico, horno microondas, etc.) a una distancia no inferior a 1 m para evitar interferencias inalámbricas.

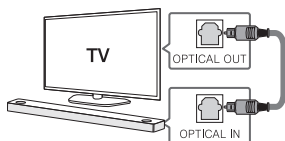


Conexión del TV

Conecte la barra de sonido y el televisor usando Óptico (A) o HDMI ARC (B).

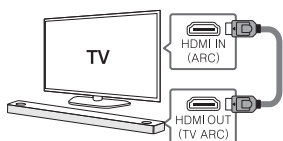
A Conexión óptica

- 1 Conecte la barra de sonido al televisor con el cable óptico.
- 2 Configure [Altavoz Externo (Óptico)] en el menú de ajustes de su televisión.



B Conexión HDMI (ARC)

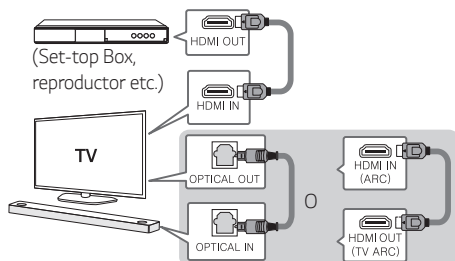
- 1 Conecte la barra de sonido al televisor con el cable HDMI.
- 2 Configure [Altavoz Externo (HDMI ARC)] en el menú de ajustes de su televisión.



- La conexión HDMI no está disponible si su televisor no es compatible con HDMI ARC.
- Si la unidad tiene conexión ÓPTICA y ARC al mismo tiempo, la señal ARC tiene prioridad alta.

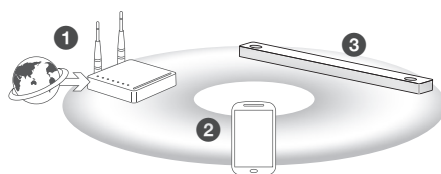
Conexión de un dispositivo externo

- 1 Conecte el dispositivo externo como sigue.



- 2 Seleccione la fuente de entrada presionando F repetidamente.

Conexión de red



- 1 Verifique el estado de la red. Debe instalarse un enrutador conectado a la red.
- 2 Conexión del dispositivo inteligente a la red doméstica.
- 3 Conecte la barra de sonido a la alimentación eléctrica.



Todos los dispositivos deben conectarse al mismo enrutador.

Paso 1. Instalar la aplicación "Google Home"

Descargue la aplicación Google Home desde la Google Play o App Store.

Paso 2. Configura la conexión Wi-Fi con la aplicación.

- 1 Conecte su dispositivo inteligente a la red Wi-Fi que usará para su altavoz.



En el caso de dispositivos iOS, debe estar activada la configuración de **Bluetooth** en su dispositivo inteligente.

- 2 Inicie la aplicación "Google Home".
- 3 Siga los pasos para la conexión Wi-Fi en la aplicación.
 - Cuando el altavoz esté correctamente conectado a Wi-Fi, aparecerá "CONNECTED (CONECTADO)" en la ventana de la pantalla con sonido.

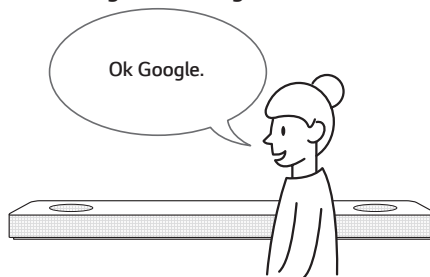



- Cuando se conecta a Wi-Fi, esta aplicación puede solicitar la creación de una cuenta de Google. Necesitará una cuenta de Google para usar esta aplicación.
- Google proporciona la aplicación "Google Home". Podría verse modificada por un cambio de la Política de Google.
- Para obtener más información (configuración, uso, ayuda, etc.), busque "Ayuda de Google Assistant" o visite el sitio web. <https://support.google.com/assistant> Este sitio público se proporciona para dispositivos que funcionan con Google Assistant.
- El altavoz no está disponible para usar alguna función del sitio "Ayuda de Google Assistant" (ej. Llamada etc.)

Cómo usar "Google Assistant."

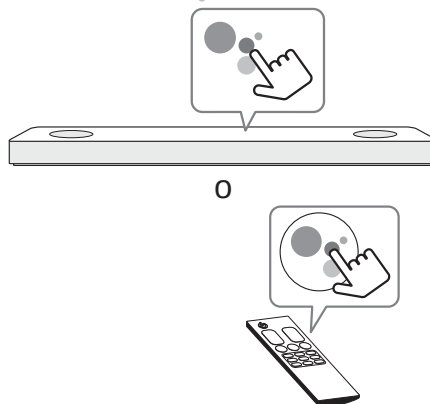
Asegúrese de que el altavoz esté conectado a Wi-Fi.

Caso 1. Diga "Ok Google"



El Asistente de Google solo responde a los comandos de voz cuando está usando Wi-Fi o BT (**Bluetooth**) como entrada. Si está usando HDMI, óptico, ARC, sincronización de sonido óptico o entrada USB, entonces debe usar el botón  para activar el Asistente de Google.

Caso 2. Presione





Comando de voz

• Planifique su día

"Cuéntame sobre mi día"

"¿Cuál es mi próxima reunión?"

"Establezca un recordatorio para revisar el horario a las 6 pm."

• Clima

"¿Cómo está el tiempo?"

"¿Cómo estará el tiempo mañana?"

"¿Cómo está el tiempo en Nueva York?"

• Música

"Reproducir música." "Próxima canción."

"Canción anterior." "Pausa la música"

• Disponibilidad

"¿Cuántas calorías tiene un perro caliente?"

"¿Cómo llego a Ocean Beach?"

"¿Cómo se dice hola en coreano?"

"Hablar a Best Jokes."

• Internet

"¿Qué películas están pasando este fin de semana?"

"¿Porqué el cielo es azul?"

"¿Cuál es el país más pequeño de Europa?"

"¿Cuánta azúcar hay en una Coca Cola?"

• Suscripciones

"¿Cuáles son los últimos titulares?"

"Reproducir Time's The Brief."

• Smart Home

"Subir el termostato."

"Poner el termostato a 22 grados"

"Disminuir las luces en la cocina."

"¿Está la luz del living encendida?"

- Para obtener más información sobre los comandos de voz, consulte la pantalla de la aplicación "Google Home" o visite el sitio web. <https://support.google.com/assistant>
- Si tiene problemas con el reconocimiento de voz o este producto, sugiera sus comentarios diciendo "Ok Google, comentarios." Es útil para mejorar la calidad del servicio de Google.

Conexión bluetooth

Paso 1. Conectar el Wi-Fi.

Asegúrese de que el altavoz se conecte a Wi-Fi con la aplicación "Google Home".



La función **Bluetooth** está inactiva antes de conectarse a Wi-Fi.

Paso 2. Cambiar la función

Seleccione la función **Bluetooth** presionando **F** repetidamente.

Paso 3. Encuentre y seleccione el nombre de su altavoz

Seleccione el nombre del altavoz que se configuró en la aplicación "Google Home" en la lista de dispositivos de su dispositivo inteligente. Cuando se haya conectado correctamente a **Bluetooth**, aparecerá "PAIRED" en la ventana de visualización.

Adicional

Función cómoda

Con Google Assistant incorporado, puede controlar dispositivos domésticos inteligentes compatibles, como televisores, luces, interruptores, enchufes, termostatos y más, simplemente usando su voz.



Para obtener más información, visite el siguiente sitio web.

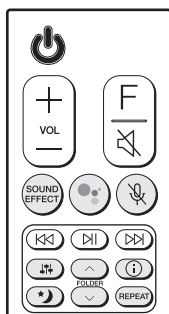
- **Configuración, uso y más:** <https://support.google.com/assistant>
- **Modelos de dispositivos LG compatibles:** visite <http://www.lg.com> y luego busque la información.

Descargue la aplicación LG Wi-Fi Speaker

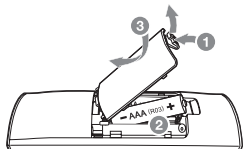
Puede administrar la configuración de los altavoces y controlarlos utilizando "LG Wi-Fi Speaker".

Descargue la aplicación "LG Wi-Fi Speaker" en la Tienda de aplicaciones o en Google Play Store.

Control remoto



Sustitución de la batería



SOUND EFFECT: Selecciona un modo de efectos de sonido.

- **Mando a distancia de la televisión:** Mantenga presionado **SOUND EFFECT** y presione nuevamente para usar el mando a distancia de la televisión.

●●: Pausa y detiene los comentarios de Google Assistant.

🗣️: Habilita y deshabilita el reconocimiento de voz.

🔊: Ajusta el nivel de sonido de cada altavoz.

- **Sonido envolvente:** mantenga presionado 🔊 y presione nuevamente.

FOLDER ^/∨: Busca una carpeta.

ⓘ: Muestra la información de un archivo, una fuente de entrada, un nombre de dispositivo **Bluetooth** conectado o un nombre de aplicación.

- **ENCENDIDO/APAGADO automático:** Mantenga presionado ⓘ y presione nuevamente.

🌙: Activa o desactiva el modo Noche.

REPEAT: Reproduce sus archivos repetidamente o al azar.

Información adicional

Especificación

Consumo de energía	Refiérase a la etiqueta principal.
Adaptador ca	<ul style="list-style-type: none"> • Modelo : DA-50F25 • Fabricante : Asian Power Devices Inc. • Entrada : 100 - 240 V - 50 - 60 Hz • Salida : 25 V $\overline{\text{---}}$ 2 A
Dimensiones (An x Al x F)	Aprox. 1060,0 mm x 57,0 mm x 119,0 mm (con pie)
Suministro de Alimentación de Bus (USB)	5 V $\overline{\text{---}}$ 500 mA
Amplificador (Potencia de salida raíz cuadrático medio total)	440 W raíz cuadrático medio

El diseño y las especificaciones están sujetos a cambios sin previo aviso.



Altavoces traseros preparados

El sonido envolvente lo podrá disfrutar con el juego de altavoces traseros que se vende por separado. (SPK8-S)

Software de código abierto

Para obtener el código fuente bajo GPL, LGPL, MPL y otras licencias de código abierto que contiene este producto, visite <http://opensource.lge.com>.

Además del código fuente, se pueden descargar los términos de la licencia, las anulaciones de la garantía y los avisos de derechos de autor.

LG Electronics también le proporcionará el código abierto en un CD-ROM por un costo que cubra los gastos de dicha distribución (como el costo del medio, del envío y de la manipulación) una vez realizado el pedido por correo electrónico a la dirección opensource@lge.com.

Esta oferta es válida solo durante un período de tres años después de que se envíe el último cargamento de este producto. Esta oferta es válida para todo aquel que reciba esta información.

Para obtener más información sobre el código abierto de Google, visite la configuración del dispositivo de la aplicación Google Home.

Renuncias

- Google, Google Home, Google Play, Chromecast incorporado y otras marcas y logotipos relacionados son marcas comerciales de Google LLC.
- Google Assistant requiere una conexión a internet / datos. Pueden aplicar tarifas de datos.
- Google Assistant no está disponible en ciertos idiomas y países.
- Es posible que se requieran suscripciones y que se apliquen términos, condiciones y / o cargos adicionales.
- El control de ciertos dispositivos y funciones en su hogar requiere un dispositivo inteligente compatible.

