

MANUEL D'UTILISATION

Barre de son sans fil

Veuillez lire attentivement ce manuel avant d'utiliser votre appareil et conservez-le pour vous y référer ultérieurement.

MODÈLES

SJ3 (SJ3, SPJ4BB-W)

Consignes de sécurité



ATTENTION : AFIN DE RÉDUIRE LE RISQUE DE CHOC ÉLECTRIQUE, NE RETIREZ PAS LE BOÎTIER (NI L'ARRIÈRE). AUCUNE PIÈCE DE CET APPAREIL N'EST SUSCEPTIBLE D'ÊTRE RÉPARÉE PAR L'UTILISATEUR.

CONFIEZ L'ENTRETIEN DE L'APPAREIL À DES PERSONNES QUALIFIÉES.



Le symbole d'un éclair à l'intérieur d'un triangle sert à avertir l'utilisateur de la présence d'une tension dangereuse non isolée dans le corps de l'appareil, qui peut être suffisamment élevée pour provoquer un risque d'électrocution.



Le symbole d'un point d'exclamation à l'intérieur d'un triangle sert à avertir l'utilisateur de la présence d'instructions d'utilisation et de maintenance (entretien) importantes dans la documentation qui accompagne l'appareil.

AVERTISSEMENT : POUR PRÉVENIR TOUT RISQUE D'INCENDIE OU D'ÉLECTROCUTION, N'EXPOSEZ PAS CET APPAREIL À LA PLUIE OU À L'HUMIDITÉ.

ATTENTION : L'appareil ne doit pas être exposé à des projections d'eau ou à des éclaboussures, et aucun objet rempli de liquide tel qu'un vase ne doit être posé sur l'appareil.

AVERTISSEMENT : N'installez pas cet appareil dans un espace confiné tel qu'une bibliothèque ou tout autre meuble similaire.

ATTENTION : N'utilisez pas de produits à haute tension à proximité de cet appareil. (Ex. : une tapette électrique) Cela pourrait entraîner un dysfonctionnement du produit en raison d'une décharge électrique.

ATTENTION : Aucune source de flamme nue, telles qu'une bougie allumée, ne doit être placée sur l'appareil.

ATTENTION : N'obstruez pas les ouvertures d'aération. Installez l'appareil conformément aux instructions du fabricant.

Les fentes et les ouvertures du boîtier servent à assurer la ventilation et le bon fonctionnement de l'appareil, ainsi qu'à le protéger contre la surchauffe. Les ouvertures ne doivent jamais être bloquées en installant l'appareil sur un lit, un canapé, un tapis ou toute autre surface similaire. Cet appareil ne doit pas être placé dans un emplacement fermé tel qu'une bibliothèque ou une étagère, à moins d'assurer une ventilation adéquate ou que les instructions du fabricant l'autorisent.

PRÉCAUTIONS relatives au cordon d'alimentation

Le débranchement du la prise d'alimentation permet de couper l'alimentation. En cas d'urgence, la prise d'alimentation doit rester facilement accessible. Consultez la page des spécifications de ce mode d'emploi pour vérifier les besoins en alimentation électrique. Ne surchargez pas les prises de courant murales. Les prises murales surchargées, desserrées ou endommagées, les rallonges, les cordons d'alimentation abîmés, ou des gaines de fil électrique abîmées ou craquelées présentent des dangers. Ces différentes anomalies peuvent être à l'origine d'un choc électrique ou d'un incendie. Examinez régulièrement le cordon de votre appareil, et si son aspect présente une anomalie ou une détérioration, cessez d'utiliser l'appareil, débranchez-le et faites remplacer le cordon par un cordon de rechange identique par un service de réparation autorisé. Veillez à utiliser le cordon dans des conditions normales, en évitant de le tordre, de l'entortiller, de le pincer, de le coincer dans une porte ou de marcher dessus. Faites particulièrement attention aux fiches, aux prises murales et au point où le cordon sort de l'appareil.

REMARQUE : pour obtenir des informations sur le marquage de sécurité, l'identification du produit et les valeurs nominales d'alimentation, reportez-vous à l'étiquette principale au-dessous de l'appareil ou sur un autre côté.

Cet appareil est équipé d'une batterie transportable ou de piles rechargeables.

Retrait sans danger de la batterie ou des piles de l'appareil :

Pour retirer la batterie ou les piles usagées, procédez dans l'ordre inverse de leur insertion. Pour empêcher toute contamination de l'environnement et tout danger pour la santé des êtres humains et des animaux, la batterie ou les piles usagées doivent être mises au rebut dans le conteneur approprié à un point de collecte prévu pour leur recyclage. Ne jetez pas la batterie ou les piles usagées avec les autres déchets. Recyclez toujours les batteries et piles rechargeables usagées. La batterie ne doit pas être exposée à une chaleur excessive, telle que la lumière directe du soleil, les flammes, etc.

Symboles

~	Désigne le courant alternatif (CA).
==	Désigne le courant continu (CC).
⊞	Désigne un matériel de classe II.
⏻	Désigne la mise en veille.
⏻	Désigne la mise en marche.
⚡	Désigne une tension dangereuse.

Table des matières

1 Démarrage

- 2 Consignes de sécurité
- 6 Fonctionnalités uniques
- 6 Introduction
- 6 – Symboles utilisés dans ce manuel
- 7 Télécommande
- 8 Panneau avant
- 8 Panneau arrière
- 9 À propos de l'état des voyants
- 10 Installation de la barre de son

2 Raccordements

- 11 Connexion sans fil au caisson de basses
- 12 Raccordement à votre téléviseur
- 12 – Avec un câble optique
- 12 – Synchronisation sonore LG
- 14 Raccordement d'appareils auxiliaires
- 14 – Raccordement à l'entrée optique
- 14 – Connexion d'entrée PORTABLE IN
- 15 – Connexion USB
- 15 – Périphériques USB compatibles
- 15 – Impératifs à respecter pour les périphériques USB
- 16 – Fichiers compatibles

3 Utilisation

- 17 Fonctions de base
- 17 – Utilisation en mode USB
- 17 Autres opérations
- 17 – Désactivation temporaire du son
- 17 – Utilisation de la télécommande de votre téléviseur
- 18 – Arrêt automatique
- 18 – ALIMENTATION AUTOMATIQUE Marche/Arrêt
- 19 – Changement automatique de fonction
- 20 Utilisation de la technologie BLUETOOTH®
- 20 – Écoute de musique stockée sur des périphériques BLUETOOTH
- 22 Utiliser BLUETOOTH App
- 22 – Installez « LG Sound Bar » App sur votre appareil BLUETOOTH
- 22 – Activer le Bluetooth à l'aide de l'application « LG Sound Bar »
- 24 Réglage du son
- 24 – Réglage de l'effet son
- 24 – Réglage des paramètres de niveau du caisson de basse
- 24 – Mode nuit

4 Dépannage

- 25 Dépannage
- 25 – Généralités
- 26 – REMARQUES sur l'utilisation de la connexion sans fil
- 27 – NOTES pour lancer le mode Demo

5 Annexe

- 28 Marques de commerce et licences
- 29 Spécifications
- 30 Entretien
- 30 – Manipulation de l'appareil

1

2

3

4

5

Fonctionnalités uniques

Arrêt automatique

Cet appareil est doté d'une fonction d'arrêt automatique qui permet d'économiser l'énergie.

Entrée appareil portable

Écoute de musique depuis votre périphérique portable (baladeur MP3, ordinateur portable, smartphone, etc.).

Synchronisation sonore LG

Vous pouvez régler le volume sonore de cet appareil en utilisant la télécommande de votre téléviseur LG compatible avec la synchronisation sonore LG.

BLUETOOTH®

Écoute de musique stockée sur un périphérique **Bluetooth**.

Lecture USB

Écoute de musique stockée sur un périphérique USB.

Introduction

Symboles utilisés dans ce manuel



Remarque

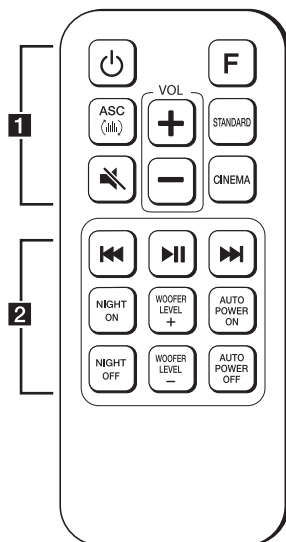
Indique des remarques et fonctionnalités spéciales.



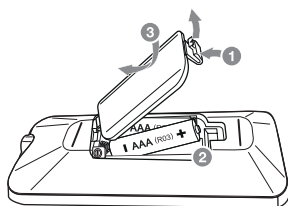
Attention

Indique des précautions à prendre pour éviter les dommages éventuels dus à une utilisation inappropriée.

Télécommande



Remplacement de la pile



Retirez le couvercle du compartiment des piles à l'arrière de la télécommande, puis insérez les piles en respectant la polarité **+** et **-**.

.....1.....

⏻ (Marche/Arrêt) : permet d'allumer ou d'éteindre l'appareil et de passer en mode veille.

F : permet de sélectionner la fonction et la source d'entrée.

ASC (Auto Sound Control) : permet d'analyser les propriétés du son en entrée et de produire un son optimisé pour le contenu en temps réel.

STANDARD : permet de sélectionner un son standard.

CINEMA : permet de sélectionner l'effet de son surround cinématographique.

VOL +/- : permet de régler le volume des enceintes.

🔇 (Sourdine) : permet de mettre le son en sourdine.

.....2.....

⏮/⏭ (Saut/Recherche) :

- Permettent d'effectuer une avance ou un retour rapide.
- Permettent de rechercher une section dans un fichier.

⏯ (Lecture/Pause) : permet de démarrer la lecture ou de mettre la lecture en pause.

NIGHT ON/OFF :

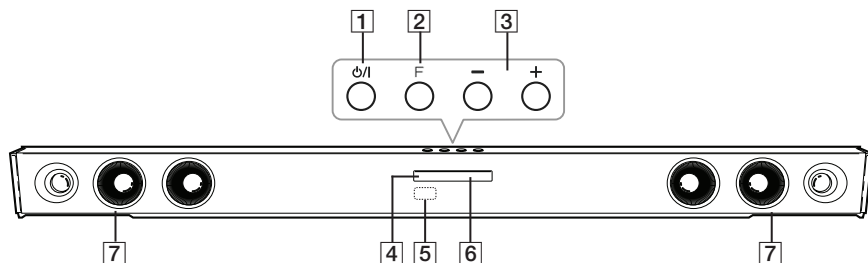
- Permet d'activer ou de désactiver le mode nuit.
- Permet de contrôler cet appareil à l'aide de la télécommande du téléviseur. (Reportez-vous à la page 17.)

WOOFER LEVEL +/- : permettent de régler le niveau sonore du caisson de basse.

AUTO POWER ON/OFF :

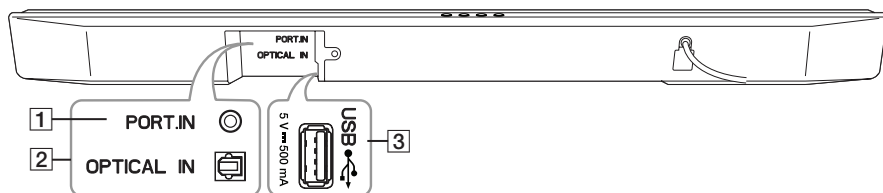
- permet d'activer ou de désactiver la fonction AUTO POWER. (Reportez-vous à la page 18.)
- Permettent d'activer ou de désactiver la fonction de verrouillage de la connexion **Bluetooth**. (Reportez-vous à la page 21.)


Panneau avant



- 1** **o/I** (En veille/Allumé)
- 2** **F** (Fonction)
Permet de sélectionner la fonction et la source d'entrée.
- 3** **-/+** (Volume)
Permet d'ajuster le volume.
- 4** LED d'attente
S'allume au rouge en mode attente.
- 5** Capteur de la télécommande
- 6** Voyant de fonction
- 7** Haut-parleurs

Panneau arrière




- 1** **PORT.IN** : Entrée du portable
- 2** **OPTICAL IN** : Entrée optique
- 3** **USB** 

À propos de l'état des voyants

Voyant	Condition	Description
	Le voyant OPTICAL s'allume.	La fonction OPTICAL est sélectionnée.
	Le voyant OPTICAL clignote deux fois, puis reste fixe.	La fonction de synchronisation sonore LG Sound Sync (optique) est sélectionnée.
	Le voyant USB s'allume.	La fonction USB est sélectionnée.
	Le voyant USB clignote.	La lecture USB est en pause.
	Le voyant Bluetooth s'allume.	L'appareil est jumelé avec un périphérique Bluetooth .
	Le voyant Bluetooth clignote.	En attente de connexion Bluetooth .
	Les voyants USB et Bluetooth s'allument.	La fonction PORTABLE est sélectionnée.
	Les voyants OPTICAL et USB s'allument.	La fonction de synchronisation sonore LG Sound Sync (sans fil) est sélectionnée.

! Remarque

- Lorsque vous appuyez sur une touche quelconque, le voyant de veille (rouge) sur l'unité principale clignote.
- Lorsque vous appuyez sur la touche  (Sourdine), le voyant de veille (rouge) clignote lentement.
- Lorsque cet appareil atteint le volume minimal, le voyant de veille (rouge) s'allume pendant 2 secondes et clignote lentement.
- Lorsque cet appareil atteint son volume maximal, le voyant de veille (rouge) s'allume pendant 2 secondes.
- Lorsque vous appuyez sur les touches de volume (+/-) de façon continue, le voyant de veille (rouge) clignote rapidement.

Installation de la barre de son

Vous pouvez écouter des éléments sonores en branchant l'unité à un autre appareil : télévision, lecteur Blu-ray, lecteur DVD, etc.

Placez l'unité devant la télévision et branchez-la à l'appareil souhaité (voir pages 12 à 16).



Attention

- Pour de meilleures performances d'une connexion sans fil, comme le **Bluetooth** ou du caisson d'extrêmes graves, il ne faut pas placer l'unité sur un meuble métallique car la connexion sans fil communique à travers un module placé sur le bas de l'appareil.
- Faites attention à ne pas rayer la surface de l'unité/du subwoofer lorsque vous les installez ou les déplacez.

Connexion sans fil au caisson de basses

Voyant du caisson de basse sans fil

Couleur du voyant	Description
Vert (clignotant)	Tentative de connexion.
Vert	La connexion est terminée
Rouge	Le caisson d'extrêmes graves sans fil est en mode attente ou la connexion a échoué.
Éteint (Pas d'affichage)	Le câble d'alimentation du caisson de basse sans fil est déconnecté.

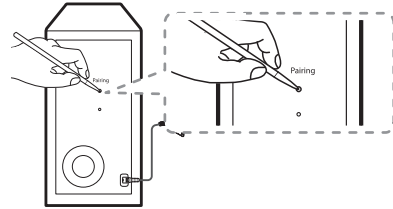
Configuration initiale d'un identifiant de connexion pour le caisson de basse sans fil

1. Branchez le cordon d'alimentation du caisson de basse sans fil dans la prise de courant.
2. Allumez la barre de son : les deux appareils seront automatiquement connectés.
 - Le voyant vert à l'arrière du caisson de basse sans fil s'allume.

Jumelage sans fil manuel

Si la connexion échoue, le caisson de basse sans fil ne diffuse aucun son et le voyant reste allumé en rouge. Pour résoudre le problème, suivez les étapes ci-dessous.

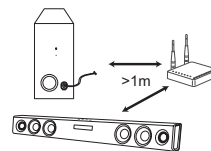
1. Appuyez sur la touche **Pairing** à l'arrière du caisson de basse sans fil.



- Le voyant vert à l'arrière du caisson de basse sans fil se met à clignoter rapidement.
2. Allumez l'unité principale.
 3. Le jumelage est terminé.
 - Le voyant vert à l'arrière du caisson de basse sans fil s'allume.

! Remarque

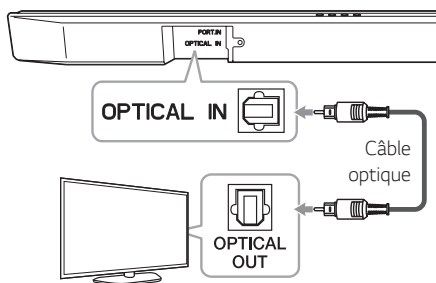
- Il faut quelques secondes (et peut être plus) pour que l'appareil et le caisson de basse communiquent entre eux et émettent un son.
- Plus l'unité et le caisson sont proches, meilleur est le son. Il est recommandé d'installer l'unité et le caisson le plus proche de l'un de l'autre possible et d'éviter les situations suivantes.
 - Un obstacle se trouve entre l'appareil et le caisson.
 - Un appareil utilise la même fréquence avec une connexion sans fil, tel que du matériel médical, un four à micro-ondes ou un dispositif de réseau local sans fil.
 - Pour éviter les interférences dans la connexion sans fil, tenez la barre de son et le caisson de basse à plus d'un mètre de distance des autres appareils (par exemple, routeur sans fil, four à micro-ondes, etc.).



Raccordement à votre téléviseur

Avec un câble optique

1. Branchez la fiche OPTICAL IN sur l'arrière de l'appareil sur la fiche OPTICAL OUT sur le téléviseur à l'aide d'un câble optique.



2. Appuyez plusieurs fois sur la touche **F** de la télécommande ou de l'appareil jusqu'à ce que la source d'entrée optique OPTICAL soit sélectionnée.

! Remarque

- Avant de raccorder le câble optique, assurez-vous de retirer le capuchon de protection de la prise si votre câble en comporte un.
- Vous pouvez écouter le son de votre téléviseur via cette barre de son. Toutefois, avec certains modèles de téléviseur, vous devez d'abord sélectionner l'option des enceintes externes dans le menu du téléviseur. (Pour plus de détails, reportez-vous au manuel d'utilisation de votre téléviseur.)
- Configurez la sortie sonore de la TV pour pouvoir écouter le son via cette unité : Menu des réglages de la TV → [Son] → [TV Sortie son] → [Haut-parleur externe (Optical)]
- Les détails du menu des réglages de la TV varient selon le fabricant ou les modèles de votre TV.

Synchronisation sonore LG



Vous pouvez contrôler certaines fonctions de cet appareil via la télécommande de votre téléviseur grâce à la fonction de synchronisation sonore LG. Il faut pour cela que votre téléviseur LG soit compatible avec cette fonction. Assurez-vous que votre téléviseur présente le logo Synchronisation sonore LG.

Les fonctions contrôlables via la télécommande du téléviseur LG sont le réglage du volume et la mise en sourdine.

Reportez-vous au manuel d'utilisation de votre téléviseur pour plus de détails sur la fonction de synchronisation sonore LG.

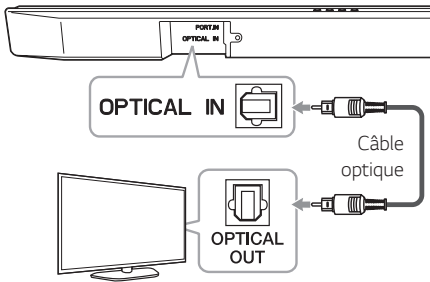
Effectuez l'un des raccordements suivants, en fonction des capacités de votre équipement.

! Remarque

- Vous pouvez également utiliser la télécommande de cet appareil pendant que la fonction de synchronisation sonore LG est active. Si vous utilisez à nouveau la télécommande de votre téléviseur, l'appareil se synchronise avec ce dernier.
- En cas de problème de connexion, assurez-vous que le téléviseur est branché et fonctionne bien.
 - L'appareil est éteint.
 - La fonction sélectionnée n'est pas la bonne.
 - Le câble optique est débranché.
 - La connexion sans fil est interrompue par des interférences ou par la distance.
- Lorsque vous activez la fonction AUTO POWER, le délai pour l'extinction de cet appareil diffère selon votre téléviseur.
- Le menu des paramètres du téléviseur diffère selon les modèles de téléviseur.

Avec une connexion câblée

1. Raccordez votre téléviseur LG à l'appareil à l'aide d'un câble optique.



2. Configurez la sortie sonore de la TV pour pouvoir écouter le son via cette unité :
Menu des réglages de la TV → [Son] → [TV Sortie son] → [Synchronisation sonore LG (Optique)]
3. Mettez l'appareil en marche en appuyant sur la touche de la télécommande ou de l'appareil.
4. Appuyez plusieurs fois sur la touche F de la télécommande ou de l'appareil jusqu'à ce que la source d'entrée optique **OPTICAL** soit sélectionnée.

Avec une connexion sans fil

1. Mettez l'appareil en marche en appuyant sur la touche de la télécommande ou de l'appareil.
2. Appuyez plusieurs fois sur la touche F de la télécommande ou de l'appareil jusqu'à ce que la source d'entrée LG TV soit sélectionnée.
3. Configurez la sortie sonore de la TV pour pouvoir écouter le son via cette unité :
Menu des réglages de la TV → [Son] → [TV Sortie son] → [Synchronisation sonore LG (Sans fil)]

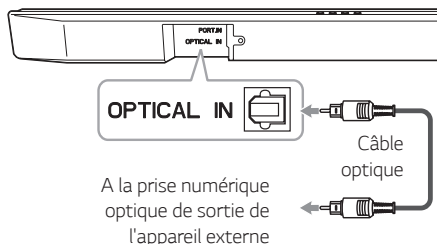
! Remarque

Si vous avez éteint l'appareil directement en appuyant sur la touche de la télécommande ou de l'appareil, la fonction LG Sound Sync (sans fil) sera interrompue. Pour utiliser de nouveau cette fonction, vous devez reconnecter le téléviseur et l'appareil.

Raccordement d'appareils auxiliaires

Raccordement à l'entrée optique

Branchez une fiche de sortie optique externe des appareils externes à la fiche OPTICAL IN.



1. Raccordez la prise d'entrée OPTICAL IN à l'arrière de l'appareil à la prise de sortie optique de votre appareil externe.
2. Appuyez plusieurs fois sur la touche **F** de la télécommande ou de l'appareil jusqu'à ce que la source d'entrée optique OPTICAL soit sélectionnée.
3. Écoutez le son.

! Remarque

Avant de raccorder le câble optique, assurez-vous de retirer le capuchon de protection de la prise si votre câble en comporte un.

! Attention

Si le câble optique n'est pas connecté dans le bon sens, cela peut endommager la prise optique.



Prise optique



Câble optique



Prise optique

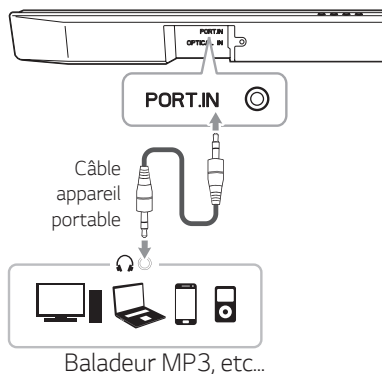


Câble optique

<O>

<X>

Connexion d'entrée PORTABLE IN



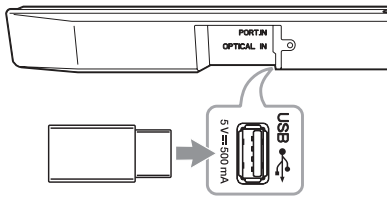
Écoute de la musique depuis votre lecteur portable

Vous pouvez utiliser l'unité pour lire la musique stockée sur différents lecteurs portables ou appareils externes.

1. Connectez le lecteur portable au connecteur d'entrée PORTABLE IN de l'unité au moyen d'un câble stéréo 3,5 mm.
2. Appuyez plusieurs fois sur la touche **F** de la télécommande ou de l'appareil jusqu'à ce que la source d'entrée PORTABLE soit sélectionnée.
3. Mettez le lecteur portable ou l'appareil externe en marche et lancez la lecture.

Connexion USB

Branchez un appareil USB au port USB à l'arrière de l'appareil.



Pour plus d'information sur la lecture de fichiers sur USB, consultez la page 17.

Retrait du périphérique USB de l'appareil:

1. Choisissez une fonction ou un mode différent.
2. Retirez le périphérique USB de l'appareil.

Périphériques USB compatibles

- Lecteur MP3 : lecteur MP3 à mémoire Flash.
- Clé USB à mémoire Flash : Appareils prenant en charge USB 1.1.
- La fonction USB de cet appareil ne prend pas en charge certains périphériques USB.

Impératifs à respecter pour les périphériques USB

- Les périphériques nécessitant l'installation d'un programme supplémentaire après le raccordement à un ordinateur ne sont pas pris en charge.
- Ne retirez pas le périphérique USB pendant son utilisation.
- Si le périphérique USB a une grande capacité, la recherche peut prendre quelques minutes.
- Pour éviter la perte de données, sauvegardez toutes vos données.
- Cet appareil ne prend pas en charge un nombre total de fichiers supérieur ou égal à 1000.
- Le port USB de l'appareil ne peut pas être raccordé à un ordinateur. L'appareil ne peut pas être utilisé comme périphérique de stockage.
- Le système de fichiers exFAT n'est pas pris en charge par cet appareil. (les systèmes FAT16/ FAT32 sont disponibles).
- Il se peut que certains périphériques ne soient pas reconnus par l'appareil, notamment.
 - Disques durs externes
 - Lecteurs de cartes
 - Périphériques verrouillés
 - Périphériques USB de type disque dur
 - Concentrateurs USB
 - Appareils utilisant un câble d'extension USB
 - iPhone/iPod/iPad
 - Appareil Android

Fichiers compatibles

Fréquence d'échantillon

MP3 : dans les 32 à 48 kHz

WMA : dans les 32 à 48 kHz

Débit binaire

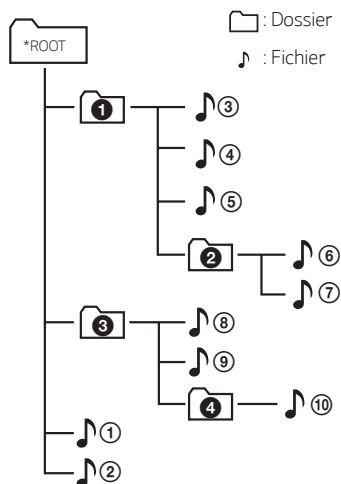
MP3 : dans les 80 à 320 kbps

WMA : dans les 56 à 128 kbps

- Nombre maximal de fichiers : 999.
- Nombre maximal de répertoires : 99.
- Un fichier protégé par GDN (Gestion des droits numériques) n'est pas pris en charge par l'unité.
- Les fichiers vidéo sur le périphérique de stockage USB ne peuvent pas être lus.
- La lecture sera plus ou moins bonne selon les performances de votre appareil USB.

! Remarque

- Les dossiers et les fichiers de l'appareil USB sont reconnus comme indiqué ci-dessous.



- Les fichiers seront lus un par un depuis le fichier ① jusqu'au fichier ⑩.
- Les fichiers seront lus dans l'ordre enregistré, qui peut varier selon les particularités de l'enregistrement.
- Cet appareil ne vous permet pas de voir les dossiers ou fichiers.

Fonctions de base

Utilisation en mode USB

1. Raccordez le périphérique USB au port USB.
2. Appuyez plusieurs fois sur la touche **F** de la télécommande ou de l'appareil jusqu'à ce que la source d'entrée USB soit sélectionnée.

Pour	Action
Démarrage de la lecture	Appuyez sur la touche ► .
Suspension de la lecture	Pendant la lecture, appuyez sur la touche ► .
Accès au fichier précédent/suivant	Pendant la lecture, appuyez sur la touche ► de la télécommande pour aller au fichier suivant. Avant les 2 premières secondes de lecture, appuyez sur la touche ◀◀ de la télécommande pour aller au fichier précédent. Après 3 secondes de lecture, appuyez sur la touche ◀◀ de la télécommande pour aller au début du fichier.
Recherche d'une section dans un fichier.	Appuyez et maintenez ◀◀/▶▶ pendant la lecture et relâchez-le au point vous souhaitez écouter.
Reprendre la lecture	L'unité mémorise la chanson en court de lecture avant de changer de fonction ou d'éteindre l'unité.


! Remarque

- Le point de reprise peut être supprimé quand vous retirez le câble d'alimentation ou en retirant le périphérique USB de l'appareil.
- Si la fonction USB est inopérante, vérifiez que la fonction USB est bien sélectionnée.
- Lorsque vous mettez la lecture USB en pause, le voyant USB sur l'unité principale clignote.

Autres opérations

Désactivation temporaire du son

Appuyez sur la touche  (Mute) pour mettre l'appareil en sourdine.

Pour annuler, appuyez à nouveau sur la touche  (Mute) de la télécommande ou modifiez le volume.

Utilisation de la télécommande de votre téléviseur

Vous pouvez contrôler certaines fonctions de cette unité en vous servant de la télécommande de votre téléviseur même avec des produits d'autres fabricants.

Les fonctions pouvant être contrôlées sont les suivantes : augmenter/diminuer le volume et mute.

Maintenez enfoncée la touche **NIGHT ON** de la télécommande pendant environ 2 secondes.

Pour désactiver cette fonction, maintenez enfoncée la touche **NIGHT OFF** pendant environ 2 secondes.

! Remarque

- Marques de téléviseurs prises en charge

LG	Panasonic	Philips	Samsung
Sharp	Sony	Toshiba	Vizio

- Assurez-vous que la sortie son de votre téléviseur est réglée sur [Haut-parleur externe].
- Il se peut que la fonction soit inopérante selon la télécommande.
- Cette fonction est inopérante sur la télécommande du téléviseur LG.

Arrêt automatique

L'appareil s'éteindra tout seul pour économiser l'énergie si l'unité principale n'est pas connectée à un périphérique externe et n'est pas utilisée pendant 15 minutes.

Il s'éteindra également après six heures si l'unité principale est connectée à un autre appareil via l'entrée analogique. (Ex. : lecteur portable, etc.)

Comment interrompre la connexion réseau sans fil ou le périphérique sans fil

Désactivez la fonction MISE EN MARCHÉ AUTO et éteignez l'unité.

ALIMENTATION AUTOMATIQUE Marche/Arrêt

Cet appareil s'allume automatiquement avec la source d'entrée suivante : optique, LG TV ou **Bluetooth**.

Lorsque vous allumez votre TV ou un appareil externe connecté à cette unité, cette dernière reconnaît le signal d'entrée et sélectionne la fonction appropriée. Vous pouvez entendre le son à partir de votre appareil.

Si vous essayez de connecter votre périphérique **Bluetooth**, cet appareil s'allume et se connecte à votre périphérique **Bluetooth**.

Vous activez ou désactivez cette fonction en appuyant sur la touche **AUTO POWER ON/OFF**.

! Remarque

- Une fois allumée par la fonction AUTO POWER, l'unité s'éteindra automatiquement si, au bout d'un certain temps, elle ne reçoit aucun signal de l'appareil externe.
- Si vous éteignez l'appareil directement, celui-ci ne pourra pas être mis en marche automatiquement par la fonction AUTO POWER. Cependant, l'appareil peut être mis en marche par la fonction AUTO POWER lorsqu'un signal optique est reçu après 5 secondes d'absence de signal.
- Selon le périphérique connecté, il est possible que cette fonction soit inopérante.
- Si vous vous déconnectez de la connexion **Bluetooth** à partir de cette unité, certains appareils **Bluetooth** continueront d'essayer de se connecter à l'unité. Il est donc recommandé de se déconnecter de la connexion avant d'éteindre l'unité.
- Lorsque vous allumez cette unité pour la première fois, la fonction Mise en marche Auto est activée.
- Pour utiliser cette fonction, l'unité principale doit être enregistrée dans la liste des périphériques **Bluetooth** jumelés.
- Vous pouvez régler la fonction AUTO POWER uniquement lorsque cet appareil est allumé.

Changement automatique de fonction

Cet appareil reconnaît les signaux d'entrée tels que les fonctions Optique, **Bluetooth**, LG TV et Portable, puis bascule automatiquement vers la fonction appropriée.

Lorsqu'un signal Optical arrive

Lorsque vous allumez l'appareil externe connecté à cette unité par un câble optique, cette unité passe en fonction Optique. Vous pouvez entendre le son à partir de votre appareil.

Lorsque vous essayez de connecter un appareil Bluetooth

Lorsque vous essayez de connecter votre appareil **Bluetooth** à cette unité, la fonction **Bluetooth** est sélectionnée. Vous pouvez écouter votre musique sur l'appareil **Bluetooth**.

Lors de la réception du signal LG TV

Lorsque vous allumez votre téléviseur LG TV connecté via la fonction de synchronisation sonore LG Sound Sync (sans fil), cet appareil change la fonction en LG TV. Vous pouvez entendre le son de votre téléviseur.

Lors du raccordement d'un appareil portable

Lorsque vous raccordez votre appareil portable à l'aide d'un câble portable, la barre de son bascule vers la fonction Portable. Vous pouvez entendre la musique de votre appareil.

! Remarque

- Le passage en fonction Optique s'effectue au bout de cinq secondes de non-réception de signal.
- Si la fonction de verrouillage de la connexion **Bluetooth** est activée, la connexion **Bluetooth** ne sera disponible qu'avec les fonctions **Bluetooth** et LG TV. (Reportez-vous à la page 21.)

Utilisation de la technologie **BLUETOOTH®**

À propos de la technologie **BLUETOOTH**

Bluetooth est une technologie de communication sans fil pour les connexions de courte portée.

Le son peut être interrompu lorsque la connexion est perturbée par des interférences provoquées par d'autres ondes électroniques qui utilisent la même fréquence ou si vous connectez des périphériques **Bluetooth** dans les pièces voisines.

La connexion d'appareils individuels via la technologie sans fil **Bluetooth** n'entraîne aucun frais. Un téléphone mobile équipé de la technologie sans fil **Bluetooth** peut être contrôlé en cascade si la connexion est effectuée via la technologie sans fil **Bluetooth**.

- Périphériques compatibles : smartphone, lecteur MP3, ordinateur portable, etc.
- Version : 4.0
- Codec : SBC

Profils **Bluetooth**

Pour pouvoir utiliser la technologie sans fil **Bluetooth**, les appareils doivent pouvoir interpréter certains profils. Cet appareil est compatible avec les profils suivants.

A2DP (Advanced Audio Distribution Profile)

Écoute de musique stockée sur des périphériques **BLUETOOTH**

Jumelage de votre appareil avec un périphérique **Bluetooth**

Avant de démarrer la procédure de jumelage, assurez-vous que la fonction **Bluetooth** de votre périphérique compatible est activée. Reportez-vous au manuel d'utilisation de votre périphérique **Bluetooth**. Une fois le jumelage effectué, il n'est pas nécessaire de recommencer l'opération.

1. Appuyez plusieurs fois sur la touche **F** de la télécommande ou de l'appareil jusqu'à ce que la source d'entrée **Bluetooth** soit sélectionnée.
 - Le voyant **Bluetooth** se met à clignoter.
2. Allumez le périphérique **Bluetooth** et procédez à l'opération de jumelage. Lors de la recherche de cet appareil avec votre périphérique **Bluetooth**, celui-ci peut afficher une liste des appareils trouvés, selon le type de périphérique **Bluetooth** dont il s'agit. Votre appareil apparaîtra sous le nom "LG SJ3 (XX)".

! Remarque

- XX correspond aux deux derniers chiffres de l'adresse **Bluetooth**. Par exemple, si votre appareil a l'adresse **Bluetooth** "9C:02:98:4A:F7:08", vous verrez s'afficher "LG SJ3 (08)" sur votre périphérique **Bluetooth**.
- Certains périphériques **Bluetooth** ont un mode de jumelage différent en fonction de leur type. Entrez le code PIN (0000), le cas échéant.

3. Lorsque cet appareil est correctement connecté à votre périphérique **Bluetooth**, le voyant **Bluetooth** s'allume.
4. Écoute de musique
Pour lire un fichier de musique enregistré sur votre périphérique **Bluetooth**, reportez-vous au manuel d'utilisation de votre périphérique.

! Remarque

- Lorsque vous utilisez la technologie **Bluetooth**, vous devez établir une connexion entre l'appareil et le périphérique **Bluetooth** en les rapprochant le plus possible et en maintenant la distance entre les deux. Toutefois, il est possible que vous rencontriez des difficultés dans les cas suivants :
 - un obstacle se trouve entre l'appareil et le périphérique **Bluetooth**.
 - un appareil utilise la même fréquence que la technologie **Bluetooth**, tel que du matériel médical, un four à micro-ondes ou un dispositif de réseau local sans fil.
- Vous devrez reconnecter votre périphérique **Bluetooth** si vous redémarrez l'appareil.
- Le son peut être interrompu lorsque des interférences provoquées par d'autres ondes électroniques perturbent la connexion.
- Il est possible que vous ne puissiez pas contrôler le périphérique **Bluetooth** via cet appareil.
- Le jumelage est limité à un seul périphérique **Bluetooth** à la fois et le jumelage multiple n'est pas pris en charge.
- Selon le type de périphérique, il se peut que vous ne puissiez pas utiliser la fonction **Bluetooth**.
- Vous pouvez utiliser la fonction **Bluetooth** avec un smartphone, un baladeur MP3, un ordinateur portable, etc.
- Plus la distance entre l'appareil et le périphérique **Bluetooth** est grande, plus la qualité sonore diminue.
- La connexion **Bluetooth** est interrompue lorsque l'appareil est éteint ou lorsque le périphérique **Bluetooth** est trop éloigné de l'appareil.
- Lorsque la connexion **Bluetooth** est interrompue, vous devez recommencer la procédure de connexion du périphérique **Bluetooth** à l'appareil.
- Lorsque cet appareil n'est pas connecté à votre périphérique **Bluetooth**, le voyant **Bluetooth** clignote.
- Lorsque vous connectez un périphérique **Bluetooth** (iOS, par exemple) à l'appareil ou faites fonctionner votre périphérique, le niveau du volume peut être synchronisé entre les deux.
- Vous pouvez contrôler votre périphérique **Bluetooth** à l'aide des touches ◀◀ / ▶▶ (Saut) et ▶|| (Lecture/Pause) de la télécommande.

Verrouillage de la connexion BLUETOOTH (verrouillage BT)

Vous pouvez limiter la connexion **Bluetooth** uniquement aux fonctions BT (**Bluetooth**) et LG TV, pour éviter toute connexion **Bluetooth** involontaire.

Maintenez enfoncée la touche **AUTO POWER** de la télécommande pendant environ 2 secondes dans la fonction BT (**Bluetooth**).

Pour désactiver cette fonction, maintenez enfoncée la touche **AUTO POWER OFF** de la télécommande pendant environ 2 secondes.

! Remarques

Même si vous configurez le verrouillage de la connexion Bluetooth sur Activé, cette barre sonore s'active par la fonction Auto Power. Arrêtez la fonction Auto Power pour l'empêcher.

Utiliser BLUETOOTH App

! Remarque

- L'application « LG Sound Bar » disponible pour cet appareil fonctionne exclusivement sous Android.
- Des frais de données supplémentaires peuvent s'appliquer selon l'environnement Internet ou le forfait mobile que vous avez.

À propos de « LG Sound Bar » App

« LG Sound Bar » App apporte une série de nouvelles fonctionnalités à cette station.

Pour profiter de plus de fonctionnalités, nous vous recommandons de télécharger et d'installer des applications gratuites de « LG Sound Bar ».

Installez « LG Sound Bar » App sur votre appareil BLUETOOTH

Il y a deux manières d'installer l'application « LG Sound Bar » Remote sur votre appareil **Bluetooth**.

Installez LG Sound Bar via le code QR

1. Installez l'application « LG Sound Bar » grâce au code flash. Utilisez votre logiciel de lecture des flash codes.



2. Appuyez sur l'icône pour installer.

! Remarques

- Assurez-vous que votre périphérique **Bluetooth** est connecté à Internet.
- Assurez-vous que votre périphérique **Bluetooth** dispose d'un logiciel pour lire les flash codes. Sinon, vous pouvez en télécharger un sur « Google Android Market (Google Play Store) ».
- En fonction de la zone géographique, le code QR peut ne pas fonctionner.

Installez l'application « LG Sound Bar » via « Google Android Market (Google Play Store) »

1. Appuyez sur l'icône « Google Android Market (Google Play Store) ».
2. Dans la barre de recherche, entrez « LG Sound Bar » et validez.
3. Dans la liste de résultats, sélectionnez « LG Sound Bar » pour télécharger l'application **Bluetooth**.

! Remarque

- Assurez-vous que votre périphérique **Bluetooth** est connecté à Internet.
- Assurez-vous que votre périphérique **Bluetooth** est équipé de « Google Android Market (Google Play Store) ».

Activer le Bluetooth à l'aide de l'application « LG Sound Bar »

L'application « LG Sound Bar » vous aidera à connecter votre appareil **Bluetooth** à la station.

1. Sur l'écran d'accueil, appuyez sur l'icône de l'application « LG Sound Bar » pour l'ouvrir et accéder au menu principal.
2. Pour plus d'informations sur l'utilisation, appuyez sur [Réglages], puis sur [Aide].

! Remarque

- « LG Sound Bar » sera disponible comme suit dans la version du logiciel ;
 - Système d'exploitation Android : version 5.0 (ou ultérieure)
- Si vous utilisez l'application « LG Sound Bar », il y a quelques différences entre l'application et la télécommande fournie. Utilisez la télécommande fournie au besoin.
- En fonction de l'appareil **Bluetooth**, « LG Sound Bar » peut ne pas fonctionner.
- Une fois « LG Sound Bar » connecté, de la musique pourra être émise depuis votre appareil. Dans ce cas, essayez à nouveau la procédure de connexion.
- Si vous utilisez les autres applications ou que vous modifiez les paramètres sur votre appareil **Bluetooth** tout en utilisant l'application « LG Sound Bar », l'application « LG Sound Bar » risque de fonctionner de manière anormale.
- Si l'application « LG Sound Bar » fonctionne de manière anormale, vérifiez votre appareil **Bluetooth** et la connexion de l'application LG Sound Bar et essayez à nouveau de vous connecter.
- Le fonctionnement de l'application « LG Sound Bar » diffère selon le système d'exploitation du smartphone.
- Même si la connexion **Bluetooth** est interrompue, vous pouvez utiliser l'application « LG Sound Bar » lorsque vous changez de fonction.
- Il est possible que d'autres fonctionnalités proposées par l'application « LG Sound Bar » ne fonctionnent pas selon la distance entre cet appareil et le périphérique **Bluetooth** et les conditions de connexion sans fil.

Réglage du son

Réglage de l'effet son

Cet appareil comporte un certain nombre de champs acoustiques surround préréglés. Vous pouvez sélectionner le mode son de votre choix en utilisant la touche correspondante.

Effet sonore	Description
ASC (contrôle adaptatif du son)	Analyse les propriétés du son en entrée et produit un son optimisé pour le contenu en temps réel.
STANDARD	Vous pouvez profiter d'un son optimisé.
CINEMA	Vous pouvez apprécier d'avantage un son immersif et cinématique tout autour de vous.

! Remarque

- Dans certains modes d'effets sonores et certaines enceintes, aucun son ne se fait entendre ou le son est très faible. Il se peut que cela ne soit pas un dysfonctionnement selon le mode sonore et la source audio.
- Il se peut que vous deviez réinitialiser le mode d'effets sonores après avoir modifié l'entrée et parfois même après un changement de fichier sonore.

Réglage des paramètres de niveau du caisson de basse

Vous pouvez régler le niveau sonore du caisson de basse en appuyant sur la touche **WOOFER LEVEL** **+**/**-**.

! Remarque

Lorsque le niveau sonore du caisson de basse atteint le maximum ou le minimum, le voyant de veille sur l'unité principale s'allume en rouge pendant 2 secondes.


Mode nuit

Cette fonction est indiquée lorsque vous souhaitez regarder des films tard dans la nuit avec un volume faible. Activez le mode nuit pour réduire l'intensité sonore et améliorer la finesse et la douceur du son.

Utilisez les touches **NIGHT ON/OFF** pour activer ou désactiver le mode nuit.

Dépannage

Généralités

PROBLÈME	CAUSE ET SOLUTION
L'unité ne fonctionne pas correctement.	<ul style="list-style-type: none"> Coupez l'alimentation de cet appareil et du périphérique externe raccordé (téléviseur, caisson de basse, lecteur de DVD, amplificateur, etc.) et rétablissez-la. Débranchez le cordon d'alimentation de cette unité et de l'appareil externe connecté (TV, woofer, lecteur DVD, ampli, etc.) et essayez de les brancher à nouveau. Le réglage précédent peut ne pas être enregistré si l'appareil est hors tension.
Pas d'alimentation	<ul style="list-style-type: none"> Le cordon d'alimentation est débranché. Branchez le cordon d'alimentation. Vérifiez en mettant d'autres appareils électroniques en marche.
Absence de son	<ul style="list-style-type: none"> Une source d'entrée incorrecte est sélectionnée. Vérifiez la source d'entrée et sélectionnez la source correcte. La fonction muet est activée. Appuyez sur  (Mute) ou modifiez le volume pour annuler la fonction muet. Lorsque vous utilisez une connexion à un appareil externe (set top box, appareil Bluetooth, etc.), ajustez le niveau du volume sonore de l'appareil.
Absence de son sur le caisson de basse	<ul style="list-style-type: none"> Le cordon d'alimentation du caisson de basse n'est pas raccordé. Branchez correctement le cordon d'alimentation dans la prise murale. Le jumelage entre l'unité et le caisson sans fil est déconnecté. Connectez l'unité et le caisson. (Voir page 11.)
La télécommande ne fonctionne pas correctement	<ul style="list-style-type: none"> La télécommande est trop éloignée de l'appareil. Actionnez la télécommande dans un rayon de 7 m de l'appareil. Un obstacle se trouve entre la télécommande et l'appareil. Retirez l'obstacle. Les piles de la télécommande sont vides. Remplacez les batteries par des neuves.
La fonction AUTO POWER est inopérante	<ul style="list-style-type: none"> Vérifiez la connexion de l'appareil externe (TV, lecteur DVD/Blu-Ray ou appareil Bluetooth). Selon le périphérique connecté, il est possible que cette fonction soit inopérante.
Synchronisation sonore LG ne fonctionne pas.	<ul style="list-style-type: none"> Vérifiez si votre LG TV prend en charge Synchronisation sonore LG. Vérifiez la connexion de Synchronisation sonore LG (Optique ou sans fil). Vérifiez le réglage sonore de votre TV et de cette unité.
L'appareil ne se connecte pas au périphérique Bluetooth .	<ul style="list-style-type: none"> Désactivez la fonction de verrouillage de la connexion Bluetooth. (Reportez-vous à la page 21.)

PROBLÈME	CAUSE ET SOLUTION
Le son retransmis par l'appareil est faible.	<p>Vérifiez les détails ci-dessous et ajustez l'unité en fonction de ces derniers.</p> <ul style="list-style-type: none">• Réglez l'option audio DRC sur [OFF] dans le menu de configuration de l'appareil connecté.• Avec la barre de son connectée au téléviseur, changez le paramètre AUDIO DIGITAL OUT (SORTIE AUDIO NUMERIQUE) sur le Menu du téléviseur de [PCM] à [AUTO] ou [BITSTREAM].• Avec la barre de son connectée au lecteur, changez le paramètre AUDIO DIGITAL OUT (SORTIE AUDIO NUMERIQUE) sur le Menu Configuration du lecteur de [PCM] à [PRIMARY PASS-THROUGH] ou [BITSTREAM].• Assurez-vous que le mode nuit n'est pas activé. Désactivez ([OFF]) le mode nuit.

REMARQUES sur l'utilisation de la connexion sans fil

PROBLÈME	CAUSE ET SOLUTION
Cet appareil peut subir des interférences sans fil.	<ul style="list-style-type: none">• La connexion sans fil peut ne pas fonctionner normalement dans une zone où le signal est faible.• Installez l'appareil suffisamment près du caisson de basse sans fil.• Pour des performances optimales, n'installez pas l'appareil sur un meuble métallique.
Le périphérique Bluetooth peut ne pas fonctionner correctement ou faire du bruit dans les cas suivants.	<ul style="list-style-type: none">• Lorsqu'une partie de votre corps est en contact avec l'émetteur-récepteur du périphérique Bluetooth ou la barre de son.• En présence d'un obstacle ou d'un mur, ou bien lorsque l'appareil est installé dans un endroit confiné.• Si un autre appareil (réseau local sans fil, équipement médical ou micro-ondes) utilise la même fréquence, laissez une distance aussi grande que possible entre les appareils.• Lorsque vous connectez l'appareil au périphérique Bluetooth, faites en sorte que les appareils soient aussi proches que possible l'un de l'autre.• Si l'appareil est trop loin du périphérique Bluetooth, la connexion est interrompue et un dysfonctionnement peut se produire.

NOTES pour lancer le mode Demo

PROBLÈME	CAUSE ET SOLUTION
Vous ne pouvez pas changer de source d'entrée en utilisant le bouton F , comme le BT (Bluetooth) etc. et toutes les LED sont allumées.	<ul style="list-style-type: none">• Débranchez le câble d'alimentation, puis rebranchez-le. Si ça ne marche pas, appuyez, sur le bouton F de l'unité principale, et maintenez votre appui (environ 15 secondes), jusqu'à ce que la LED indique la fonction sélectionnée en cours.
La télécommande ne fonctionne pas (pas de réponse).	

Marques de commerce et licences

Toutes les autres marques sont des marques commerciales de leurs propriétaires respectifs.



Fabriqué sous licence de Dolby Laboratories. Dolby, Dolby Audio et le logo représentant un double D sont des marques de commerce de Dolby Laboratories.




Pour les brevets DTS, référez-vous à <http://patents.dts.com>. Fabriqué sous licence accordée par DTS Licensing Limited. DTS, le logo ainsi que DTS et le logo ensemble sont des marques déposées. DTS Digital Surround est une marque déposée de DTS, Inc. ©DTS, Inc. Tous droits réservés.



La marque et le logo **Bluetooth** sont la propriété de Bluetooth SIG, Inc. et leur utilisation par LG Electronics est soumise à licence.

Les autres marques et noms de marques sont la propriété de leurs détenteurs respectifs.

Spécifications

Général	
Alimentation	Reportez-vous à l'étiquette principale apposée sur l'appareil.
Consommation	Reportez-vous à l'étiquette principale apposée sur l'appareil.
	Veille en réseau : 0,5 W (si tous les ports réseau sont activés.)
Dimensions (L x H x P)	Environ. 950 mm x 71 mm x 47 mm
Température de fonctionnement	5 °C à 35 °C
Humidité de fonctionnement	5 % à 90 %
Alimentation du bus	5 V  500 mA
Fréquence d'échantillonnage audio d'entrée numérique disponible	32 kHz, 44,1 kHz, 48 kHz, 88,2 kHz, 96 kHz
Format audio d'entrée numérique disponible	Dolby Audio, DTS Digital Surround, PCM

Entrées	
OPTICAL IN (Entrée audionumérique)	3 V (crête à crête), prise optique x 1
PORT. IN (Entrée portable)	0,32 Vrms (prise stéréo 3,5 mm) x 1

Amplificateur (puissance de sortie RMS)	
Total	300 W RMS
Avant	50 W RMS x 2 (4 Ω à 1 kHz, THD 10%)
Caisson de basse	200 W RMS (3 Ω à 80 Hz, 10% THD)

Caisson de basse sans fil	
Alimentation	Reportez-vous à l'étiquette principale apposée sur le caisson de basses.
Consommation	Reportez-vous à l'étiquette principale apposée sur le caisson de basses.
Type	1 haut-parleur 1 voie
Impédance	3 Ω
Puissance nominale	200 W RMS
Puissance maximale	400 W RMS
Dimensions (L x H x P)	Environ 171 mm x 320 mm x 252 mm

- La conception et les spécifications sont sujettes à modification sans préavis.

Entretien

Manipulation de l'appareil

Lors du transport

Conservez le carton et les emballages d'origine. Si vous devez transporter l'appareil, pour une protection maximale, emballez-le tel que vous l'avez reçu à sa sortie de l'usine.

Entretien des surfaces extérieures

- N'utilisez pas de liquides volatiles tels qu'un insecticide en aérosol à proximité de l'appareil.
- Si vous frottez trop fort, vous risquez d'endommager la surface.
- Ne laissez pas de produits en caoutchouc ou en plastique en contact prolongé avec l'appareil.

Nettoyage de l'appareil

Pour nettoyer le lecteur, utilisez un chiffon doux et sec. Si les surfaces sont très sales, utilisez un chiffon doux légèrement humidifié d'une solution détergente douce. N'utilisez pas de solvants puissants tels que alcool, benzine ou diluants, car ces derniers risquent d'endommager la surface de l'appareil.

