

MANUEL SIMPLIFIÉ

Barre de son sans fil

Veillez lire attentivement ce manuel avant d'utiliser votre appareil et conservez-le pour vous y référer ultérieurement.

Pour consulter les instructions relatives aux fonctionnalités avancées, visitez <http://www.lg.com> et téléchargez le manuel de l'utilisateur.

Il est possible que certaines parties de ce manuel fassent référence à un appareil différent du vôtre.

MODÈLE

SN7Y

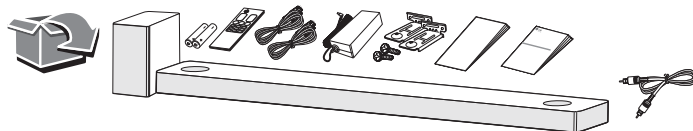


MFL71771684

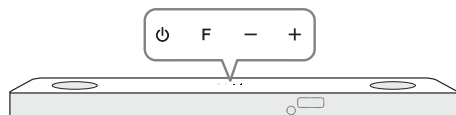
2106_Rev03

www.lg.com

Copyright © 2022 LG Electronics Inc. Tous droits réservés.

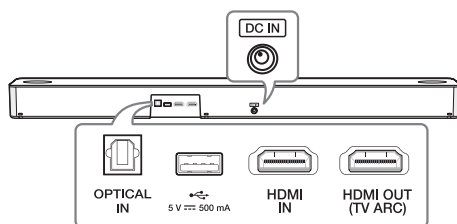


Panneau avant



- (Power) Allumage ou extinction de l'unité.
 F (Fonction) Sélection d'une fonction.
 -/+ (Volume) Réglage du volume.

Panneau arrière



- DC IN Connexion à l'adaptateur secteur.
 OPTICAL IN Connexion à un dispositif optique.
 Port USB Connexion à un dispositif USB.
 HDMI IN Connexion à un appareil avec HDMI OUT.
 HDMI OUT (TV ARC) Connexion à une TV.



- Nous vous recommandons d'acheter un changeur de genre USB (vendu séparément) pour faciliter l'insertion et le retrait du périphérique USB. (Type de changeur de genre USB recommandé : câble d'extension USB 2.0)
- Si le câble optique n'est pas connecté dans le bon sens, cela peut endommager la prise optique.

Connexion du caisson de basses

Placez le caisson de basses sans fil près de la barre de son et suivez les étapes ci-dessous.

- 1 Branchez le cordon d'alimentation de la barre de son et du caisson de basses sans fil dans la prise de courant.
- 2 Allumez la barre de son.
 - La barre de son et le caisson de basses sans fil se connectent **automatiquement**. Le voyant vert du caisson de basses s'allume.

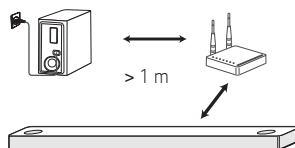
Connexion manuelle du caisson de basses

Si le caisson de basses n'émet pas de son, essayez de le connecter manuellement.

- 1 Appuyez sur le bouton **PAIRING** à l'arrière du caisson de basses sans fil.
 - La LED verte à l'avant du caisson de basses sans fil clignote rapidement. (Si la LED verte ne clignote pas, appuyez et maintenez une nouvelle fois enfoncé le bouton **PAIRING**).
- 2 Allumez la barre de son.
 - Le jumelage est terminé. La LED verte à l'avant du caisson de basses sans fil s'allume.



Pour éviter les interférences des équipements sans fil, la barre de son et le caisson de basses doivent être à une distance d'au moins 1 m par rapport à l'appareil (comme un routeur sans fil, un four à micro-ondes, etc.).

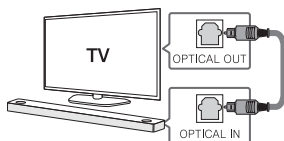


Connexion au téléviseur

Raccordez la barre de son au téléviseur via le port optique (A) ou le port HDMI ARC (B)

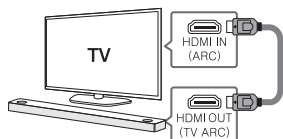
A Raccordement via le port optique

- 1 Raccordez la barre de son au téléviseur à l'aide d'un câble optique.
- 2 Configurez [Haut-parleur externe (Optique)] dans le menu des paramètres du téléviseur.



B Raccordement via le port HDMI (ARC)

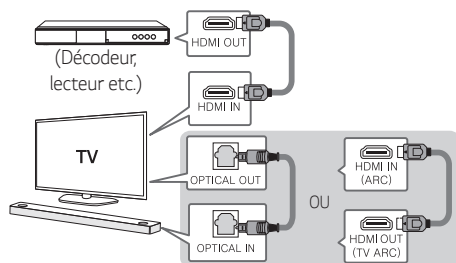
- 1 Raccordez la barre de son au téléviseur à l'aide d'un câble HDMI.
- 2 Configurez [Haut-parleur externe (HDMI ARC)] dans le menu des paramètres du téléviseur.



- La connexion HDMI est impossible si votre téléviseur ne prend pas en charge HDMI ARC.
- Si l'appareil est connecté simultanément en OPTICAL et ARC, le signal ARC a la priorité.

Connexion d'un périphérique supplémentaire

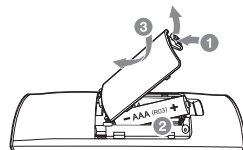
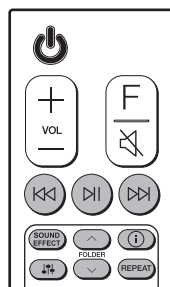
- 1 Connectez le périphérique externe comme ci-après.



- 2 Réglez la source d'entrée en appuyant plusieurs fois sur F.

Télécommande

Changement de la pile



⏮/⏭ : Passer/Rechercher

⏸ : Lecture/Pause

- Verrouillage de la connexion Bluetooth (BT LOCK)

Sélectionnez la fonction **Bluetooth** en appuyant plusieurs fois sur le bouton **F**. Appuyez longuement sur **⏸** puis appuyez une nouvelle fois sur ce bouton pour limiter la connexion Bluetooth uniquement à BT et LG TV.

SOUND EFFECT : Permet de sélectionner un mode d'effet sonore.

- **Télécommande TV** : appuyez longuement sur **SOUND EFFECT** puis appuyez une nouvelle fois sur ce bouton pour utiliser la télécommande du téléviseur.

FOLDER ^/∨ : Permet de rechercher un dossier.

ⓘ : Permet d'afficher les informations d'un fichier, une source d'entrée ou le nom du périphérique **Bluetooth** connecté.

- **Mise en route / en veille automatique** : appuyez longuement sur **ⓘ** puis appuyez une nouvelle fois sur ce bouton.

⏮ : Permet de régler le niveau sonore de chaque haut-parleur.

- **Son surround** : appuyez longuement sur **⏮** puis appuyez une nouvelle fois sur ce bouton.

REPEAT : Permet d'écouter vos fichiers plusieurs fois ou de façon aléatoire.

Informations supplémentaires

Caractéristiques

Consommation électrique	Référez-vous à l'étiquette principale
Adaptateur secteur	<ul style="list-style-type: none"> • Modèle : DA-50F25 • Fabricant : Asian Power Devices Inc. • Entrée : 100 - 240 V ~ 50 - 60 Hz • Sortie : 25 V \equiv 2 A
	<ul style="list-style-type: none"> • Modèle : MS-Z2000R250-050D0-P • Fabricant : MOSO POWER SUPPLY TECHNOLOGY CO., LTD. • Entrée : 100 - 240 V ~ 50/60 Hz • Sortie : 25 V \equiv 2 A
Dimensions (L x H x P)	Env. 890,0 mm x 65,0 mm x 119,0 mm Avec le pied
Alimentation électrique par Bus (USB)	5 V \equiv 500 mA
Amplificateur (puissance de sortie RMS totale)	380 W RMS

Le design et les caractéristiques peuvent être sujets à modification sans préavis.



Son surround arrière

Compatible avec le kit d'enceintes arrières vendu séparément. (SPK8-S)

Pour profiter du contenu en Dolby Atmos® et DTS:X®, l'appareil connecté et le contenu doivent prendre en charge Dolby Atmos® et DTS:X®.

Informations sur les logiciels libres

Pour obtenir le code source sous les licences GPL, LGPL, MPL et autres licences de source ouverte qui ont l'obligation de divulguer le code source, qui est contenu dans ce produit, et pour accéder à toutes les conditions de licence mentionnées, aux avis de droits d'auteur et autres documents pertinents, veuillez visiter le site <https://opensource.lge.com>.

LG Electronics peut aussi vous fournir le code source sur CD-ROM moyennant le paiement des frais de distribution (support, envoi et manutention) sur simple demande adressée par e-mail à opensource@lge.com.

Cette offre est valable pour toute personne recevant ces informations pendant une période de trois ans après notre dernière expédition de ce produit.

HDMI™
HIGH-DEFINITION MULTIMEDIA INTERFACE